

**Kontaktpersoner**  
**Exploateringskontoret**  
Elana Omer  
Telefon: 08-508 87 619**Till**  
Exploateringsnämnden  
Stadsbyggnadsnämnden  
Miljö- och hälsoskyddsnämnden**Stadsbyggnadskontoret**  
Ulrika Egerö  
Telefon: 08-508 26 799**Miljöförvaltningen**  
Helene Pettersson  
Telefon: 08-508 27 496

## **Inrättande av Hagsätraskogens naturreservat**

### **Förslag till beslut**

1. Exploateringsnämnden, stadsbyggnadsnämnden samt miljö- och hälsoskyddsnämnden godkänner var och en för egen del samrådsredogörelsen.
2. Exploateringsnämnden, stadsbyggnadsnämnden samt miljö- och hälsoskyddsnämnden föreslår var och en för egen del att kommunfullmäktige inrättar Hagsätraskogens naturreservat med det syfte, de föreskrifter och den avgränsning som framgår av bilaga 2 och 3 till detta tjänsteutlåtande, samt att kommunfullmäktige fastställer skötselplanen i bilaga 4 som skötselplan för naturreservatet.



Johan Castvall  
Förvaltningschef



Anette Scheibe Lorentzi  
Förvaltningschef



Anna Hadenius  
Förvaltningschef

### **Sammanfattning**

Våren 2020 beslutade exploateringsnämnden, stadsbyggnadsnämnden och miljö- och hälsoskyddsnämnden att uppdra åt sina respektive kontor att skicka ett reviderat förslag till inrättande av Hagsätraskogens naturreservat på samråd till berörda nämnder och

sakägare. Samrådet pågick 29 juni – 31 augusti 2020. Efter samrådet har några mindre ändringar gjorts av förslaget utifrån samråds-synpunkterna.

Syftet med naturreservatet föreslås vara att skydda såväl rekreativvärden som biologisk mångfald och kulturhistoriska spår.

Avgränsningen av naturreservatet har utgått ifrån områdets befintliga och potentiella värden och vägts mot stadens behov av framtida markreserver för exempelvis bostäder och infrastruktur. Arbetet med förslaget har skett i nära samverkan med stadsutvecklingsprojektet Fokus Hagsätra Rågsved. Förslaget till naturreservatsgräns lämnar plats för en utbyggnad av stambanan samt för en dragning av ny tunnelbana mellan Hagsätra och Älvsjö, söder om Älvsjö industriområde.

Utifrån det föreslagna syftet med reservatet har ett förslag till föreskrifter för området tagits fram, dels föreskrifter för markägare och andra sakägare och dels för allmänheten. Mindre byggnader och anläggningar som är förenliga med syftet kan prövas mot tillstånd. Föreskrifterna för allmänheten är utformade för att så långt möjligt inte inskränka allemansrätten eftersom en stor del av syftet är att främja friluftsliv och rekreation.

I ett naturreservatsbeslut ska en skötselplan ingå. Den ger en beskrivning av områdets bevarandevärden och anger mål och åtgärdsförslag i linje med reservatets syfte.

## Utlåtande

### Bakgrund

Stockholm planerar för att växa kraftigt de kommande decennierna. Då stockholmarna blir fler ökar behovet av tätortsnära natur för rekreation och bevarad biologisk mångfald och kulturmiljö. Kommunfullmäktige gav i budgeten för 2016 exploateringsnämnden i uppdrag att tillsammans med miljö- och hälsoskyddsnämnden och stadsbyggnadsnämnden upprätta förslag till naturreservat för Hagsätraskogen, i uppdraget kallat Östra Älvsjöskogen.

2016 fick exploateringskontoret och stadsbyggnadskontoret i uppdrag att utreda bostadsutvecklingspotentialen i stadsdelarna Hagsätra och Rågsved i enlighet med översiktsplanen. Stadsutvecklingen i stadsdelarna benämns Fokus Hagsätra Rågsved och här finns potential för minst 3000 bostäder med tillhörande service och

verksamheter. I Fokus Hagsätra-Rågsved har också en strategi för utvecklingen av den gröna infrastrukturen i stadsdelarna tagits fram. Arbetet med Hagsätraskogens naturreservat har skett i nära samverkan med stadsutvecklingsprojektet.

I mars 2018 beslutade exploateringsnämnden, stadsbyggnadsnämnden och miljö- och hälsoskyddsnämnden att uppdra åt exploateringskontoret, stadsbyggnadskontoret och miljöförvaltningen att skicka förslag till bildande av Hagsätraskogens naturreservat på samråd.

I budgeten för 2019 gav kommunfullmäktige i uppdrag åt stadsbyggnadsnämnden att i samarbete med exploateringsnämnden och miljö- och hälsoskyddsnämnden under året arbeta för att inrätta naturreservat i bland annat Hagsätraskogen. I budgetbeslutet anges också att det i arbetet ska beaktas att bostadsbyggnadsmål och planerad viktig infrastruktur kan genomföras.

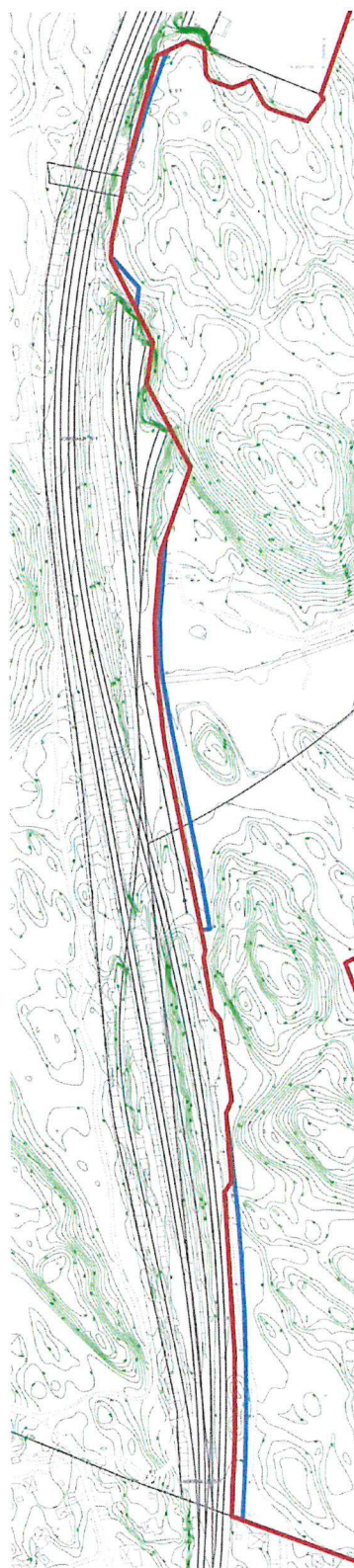
Vid samrådet 2018 framförde flera föreningar och många närboende att ytterligare delar av Hagsätraskogen borde inkluderas i reservatet, då dessa delar utgörs av värdefulla naturmiljöer som bidrar till en hög biologisk mångfald och som utgör viktiga delar i Stockholms gröna infrastruktur. Inom arbetet med Fokus Hagsätra Rågsved togs en strategi för grön infrastruktur fram 2019 som visade på att det smala gröna sambandet utmed kommungränsen mellan Hagsätraskogen och Rågsveds naturreservat kommer att bli mer betydelsefullt när Hagsätra kompletteras med ny bebyggelse. Samrådet visade också på vikten av att säkra mark för framtida regionala infrastrukturutbyggnader söder om Älvsjö industriområde. Ett reviderat förslag till reservatsgräns togs därför fram av kontoren. I mars respektive april 2020 beslutade nämnderna att uppdra åt sina respektive kontor att skicka ett reviderat förslag på samråd till berörda nämnder och sakägare.

#### Förnyat samråd

Det reviderade förslaget skickades förutom till berörda sakägare till länsstyrelsen, Huddinge kommun, Enskede-Årsta-Vantörs stadsdelsnämnd, trafikkontoret och Stadsmuseet. Samrådet pågick 29 juni – 31 augusti 2020.

Länsstyrelsen, Trafikverket och Region Stockholm efterfrågar vissa justeringar i avgränsningen respektive föreskrifterna för att underlätta för eventuell framtida utbyggnad av stambanan respektive planerad utbyggnad av pendeltågsdepå. Huddinge kommun delar





inte uppfattningen att Segersminnevägen/Skogsduvevägen bör ingå i naturreservatet för att inte påverka tillgängligheten till befintliga villafastigheter i Huddinge.

Enskede-Årsta-Vantörs stadsdelsnämnd efterfrågar en beskrivning av volym och finansieringslösning för stadsdelsnämndens ansvar. Vårvetets samfällighetsförening invänder mot att den mark som samfälligheten förfogar över föreslås bli en del av reservatet. Telia Towers och Vattenfall Eldistribution trycker på vikten av att kunna underhålla sina anläggningar utan hinder.

Föreslagna förändringar jämfört med samrådsförslaget  
Kontoren föreslår följande revideringar utifrån samrådssynpunkterna.

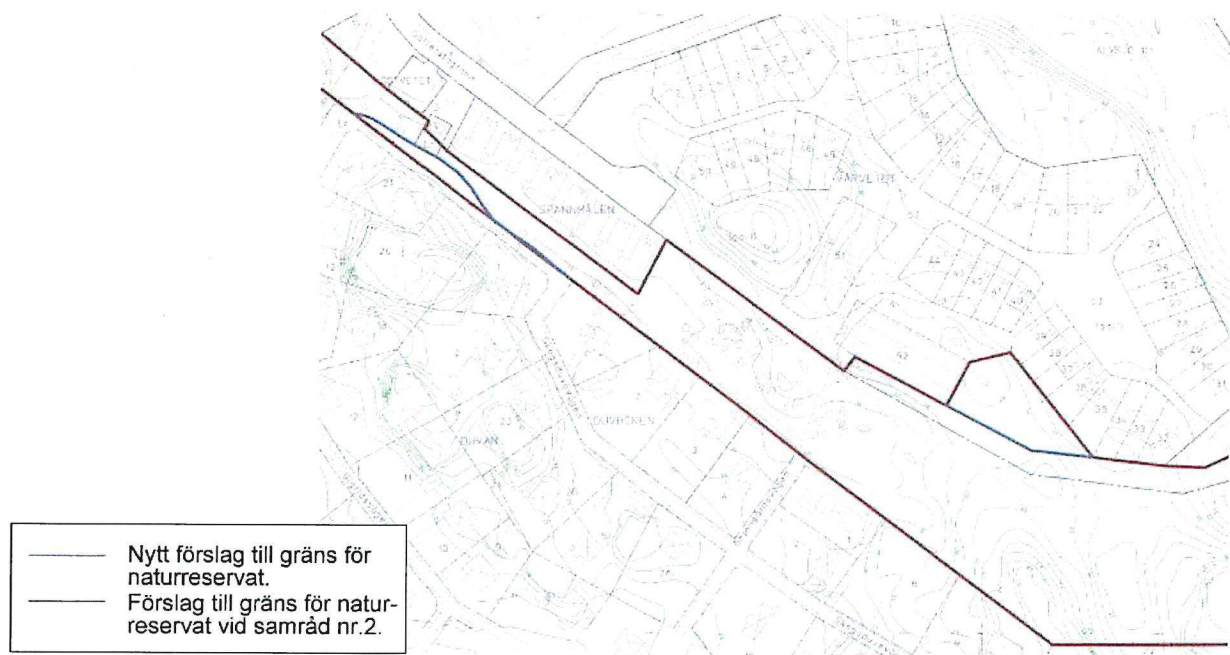
Naturreservatsgränsen föreslås lämna plats för en eventuell utbyggnad av banan i enlighet med Trafikverkets och länsstyrelsens yttrande, se kartutsnitt till vänster.

Fastigheten Vårvetet 53 föreslås inte ingå i reservatet eftersom den är kvartersmark och en reservatsbildning får inte strida mot gällande detaljplan. Segerminnevägen/Skogsduvevägen föreslås av samma skäl inte tas med i reservatet eftersom den är gatumark i gällande plan, se kartutsnitt på nästa sida.

Föreskrifterna har setts över utifrån länsstyrelsens yttrande. Undantaget för åtgärder som är nödvändiga för järnvägens funktion och säkerhet har exemplifierats. Kravet på samråd med staden innan undantagna åtgärder vidtas har omformulerats. En utbyggnad av pendeltågsdepå under mark har lagts in som undantag från föreskrifterna.

En ekonomisk kalkyl med uppskattning av investerings- och driftskostnader för det föreslagna naturreservatet har tagits fram.

— Nytt förslag till gräns för naturreservat.  
— Förslag till gräns för naturreservat vid samråd nr.2.



*Bild: Kartutsnitt med förslag till ändring av gränsen vid Segerminnevägen/Skogsduvevägen samt kv. Vårvetet 53 jämfört med samrådsförslaget.*

### Förslag till inrättande av Hagsätraskogens naturreservat

Ett naturreservatsbeslut innehåller bland annat grund för beslutet, syftet med reservatet, avgränsning av reservatet samt föreskrifter som reglerar vad som inte är tillåtet innanför reservatsgränsen.

De delar av ett naturreservatsbeslut som får rättsverkan är framförallt de delar som anges i syfte, avgränsning och föreskrifter. För att upphäva hela eller delar av ett naturreservat krävs synnerliga skäl, för dispens från föreskrifterna räcker det med särskilda skäl.

Exempel på synnerliga skäl kan vara ny infrastruktur av riksintresse som inte kan tillgodoses utanför reservatet.

Arbetet med förslag till inrättande av Hagsätraskogens naturreservat har skett i nära samverkan med stadsutvecklingsprojektet Fokus Hagsätra Rågsved.

### Grund för beslut

Stockholms befolkning växer snabbt och när befolkningen ökar blir behovet av tätortsnära natur för rekreation och för bevarad biologisk mångfald större. Hagsätraskogen utgör en viktig del i Stockholms sammanhängande gröna infrastruktur, med betydelsefulla äldre



barr-, blandskogs- och ekmiljöer, samt våtmarksmiljöer, samtliga med inslag av särskilt skyddsvärda arter. Området fyller också en viktig rekreativ funktion för boende i närområdet, som kommer att bli än viktigare i framtiden när omgivande stadsdelar kompletteras med nya bostäder.

Hagsätraskogen har höga natur-, kultur- och rekreationsvärden och det finns potential att ytterligare förstärka och utveckla dessa värden. Sammantaget motiverar det ett bevarande av Hagsätraskogen genom att avsätta den som naturreservat enligt miljöbalken.

### **Syfte**

I beslut om att inrätta ett naturreservat ska syftet med reservatet formuleras. Framtida ansökningar om tillstånd och dispenser i enlighet med reservatets föreskrifter ska prövas mot reservatets syfte.

Syftet med Hagsätraskogens naturreservat föreslås vara:

- att skydda och för friluftsliv och annan utomhusrekreation utveckla naturområdet som mötesplats samt med upplevelsevärden i form av skogskänsla, naturupplevelser, motion och lek,
- att skydda och för biologisk mångfald utveckla områdets funktion som ekologiskt kärnområde för växter och djur, med fokus på äldre ekar, barrskogens grova gamla träd, värdefulla våtmarker, öppen gräsmark och skyddsvärda arter,
- att bevara områdets funktion som en del i Stockholms gröna infrastruktur, och för minskad belastning av närsalter och skadliga ämnen till Magelungen och nedströms delar av Tyresåns sjösystem,
- att skydda och framhäva kulturhistoriska spår i landskapet.

### **Avgränsning**

Avgränsningen av naturreservatet har utgått ifrån områdets befintliga och potentiella värden och vägts mot stadens behov av framtida markreserver för exempelvis bostäder och infrastruktur. Arbetet med förslaget har skett i nära samverkan med stadsutvecklingsprojektet Fokus Hagsätra Rågsved. Ytor som identifierats som lämpliga att pröva för bebyggelse i arbetet med Fokusområdet har lämnats utanför reservatet, samtidigt som till exempel sambandet mellan Hagsätraskogen och Rågsveds naturreservat utmed kommungränsen har kunnat inkluderas.



*Bild: Utsnitt ur översiktsillustration Fokus Hagsätra Rågsved.  
Rosa ytor visar potential för bostäder, arbetsplatser och service.  
Gula ytor visar platser för utökade eller nya skolor och förskolor.*

Även i översiktsplanen är sambandet mellan Hagsätraskogen och Rågsveds naturreservat utpekade som ett viktigt regionalt ekologiskt samband. Sambandet förstärker kopplingen mellan Bornsjökilen och Hanvedenkilen. Att låta området ingå i naturreservatet ligger i linje med översiktsplanens stadsbyggnadsmål om

- ett sammanhängande parknät,
- möjligheten att tillgängliggöra viktiga målpunkter samt
- en livskraftig grön infrastruktur

Det är ett smalt parti där delvis två större vattenledningar är förlagda. Möjligheten att komplettera med bostäder är begränsade.

I gällande detaljplan för Hagsätraskogen finns ett reservat illustrerat för framtida dragning av tunnelbana mellan Hagsätra och Älvsjö, söder om Älvsjö industriområde. Kontoren föreslår därför att området inte ingår i reservatet. Kontoren bedömer att det finns en risk för att ett naturreservat inom denna zon skulle försvåra för en dragning av ny tunnelbana, även om ett regionalt behov av ny tunnelbana eventuellt skulle kunna anses som ett synnerligt skäl som kan utgöra grund för att upphäva naturreservatet i de delarna.



I tätortsnära naturreservat ligger ofta bostadsbebyggelse och andra verksamheter tätt inpå reservatet. Buller och indirekt påverkan från järnväg, vägar, verksamheter och bostadsområden bedöms av kon-toren som rimliga störningar i naturreservatet.

### Föreskrifter

Utifrån det föreslagna syftet med reservatet har ett förslag till före-skrifter för området tagits fram. En del av föreskrifterna gäller för markägare och andra sakägare (arrendatorer, upplåtelseinnehavare, m.fl.) och andra för allmänheten. Föreskrifterna för sakägarna är av två slag:

- Åtgärder som är förbjudna (föreskrifter nummer A1-6 i för-slag till beslut, dispens kan ges om det finns särskilda skäl och söks hos stadsbyggnadsnämnden)
- Åtgärder som är tillåtna efter tillstånd från kommunen (föreskrifter nummer A7-11 i förslag till beslut, tillstånd prö-vas mot syftet med reservatet och söks hos stadsbyggnads-nämnden)

Mindre byggnader och anläggningar som är förenliga med syftet kan provas mot tillstånd. Planerade åtgärder enligt skötselplanen, som t.ex. skyltning och utmärkning av reservatet kräver inte tillstånd.

Föreskrifterna för allmänheten är utformade för att så långt möjligt bibehålla allemansrätten eftersom en stor del av syftet är att främja friluftsliv och rekreation. Dessa föreskrifter har nummer C1-C6 i förslag till beslut, dispens kan ges om det finns särskilda skäl och söks hos stadsbyggnadsnämnden.

Området som föreslås ingå i reservatet är i detaljplan utlagt som park vilket innebär att allemansrätten i områdena också är begrän-sad av stadens trafik- och ordningsföreskrifter gäller även inom naturreservat. Till exempel är cykling i nuvarande lokala trafikföre-skrifter endast tillåten där så anges särskilt med påbudsskylt.

Exempel på inskränkningar som föreslås i naturreservatet utöver stadens ordnings- och trafikföreskrifter är förbud mot eldning annat än på iordningställda grillplatser och att hundar ska hållas i koppel, förutom inom hundrastgård. Idag finns inte någon hundrastgård inom föreslaget reservat men möjlighet finns att ordna sådant i framtiden.



Föreskrifter för ett naturreservat gäller enbart inom reservatets gräns och påverkar inte förändringsmöjligheterna utanför gränsen. Det är stadsbyggnadsnämnden som behandlar ansökningar om tillstånd eller dispens från föreskrifterna. Miljö- och hälsoskyddsnämnden är tillsynsmyndighet för naturreservatet.

### **Skötselplan**

I ett naturreservatsbeslut ska en skötselplan ingå, se bilaga 4. Den ger en beskrivning av områdets bevarandevärden och anger mål och åtgärdsförslag i linje med reservatets syfte. Skötselplanen förvaltar områdets rekreations-, natur- och kulturvärden i linje med reservatets syfte.

Reservatets skötsel ska syfta till att bibehålla en varierad naturmiljö med äldre barr- och ädellövträd och inslag av död ved samt öppnare delar som visar spår av ett historiskt odlingslandskap. Områdets förutsättningar för ett rikt växt- och djurliv samt dess funktion som ekologisk spridningsmiljö ska bevaras och stärkas. Alla skötselåtgärder inom reservatet ska utföras med naturvårdskompetens. Genomgående ges anvisningar till förstärkningsåtgärder som kan främja områdets biologiska värden.

För att göra området attraktivt för friluftslivet inriktas skötselanvisningarna på att bevara en variationsrik naturmiljö med möjligheter att uppleva såväl orörda skogspartier som öppna levande kulturmarker. Skötselplanen anger att entrépunkter bör förtydligas, rekreationsstråk skyltas med vägvisare samt att fler rastplatser bör tillskapas. Anordningar för friluftslivet ska anpassas till ekologiska värden och i så stor utsträckning som möjligt tillgängliggöras utifrån målet att alla ska kunna nyttja reservatet.

Till skötselplanen hör en skötselkarta där de olika delområdena framgår.

Det är stadsdelsnämnden som ansvarar för skötseln av reservatet i enlighet med föreskrifter och skötselplan.

### **Investeringar i samband med inrättandet**

Exploateringsnämnden genomför de investeringar som behövs i samband med ett inrättande av reservatet. Det handlar om, utöver inmätning, utmärkning och skyltning, en del anläggningar för att tillgängliggöra och öka nyttjandet av reservatet så som grillplats, hundrastgård och utegym samt upprustning av huvudentréer och stigar. Dessa investeringar beräknas till ca 4,8 mnkr, inklusive redan nedlagda kostnader.

**Kontorens förslag till beslut**

Kontoren föreslår att nämnderna godkänner redovisningen av samrådet och föreslår kommunfullmäktige att inrätta Hagsätraskogens naturreservat och fastställa skötselplan i enlighet med bifogade förslaget.

SLUT

**Bilagor**

- Bilaga 1 Samrådsredogörelse
- Bilaga 2 Förslag till beslut för Hagsätraskogens naturreservat
- Bilaga 3 Förslag till gräns för Hagsätraskogens naturreservat
- Bilaga 4 Förslag till skötselplan för Hagsätraskogens naturreservat
- Bilaga 5 Ekonomisk kalkyl