

**ÅWL Arkitekter**

-

**Kvarteret Geografiboken Bromma**

**INTEGRERAD BARNKONSEKVENSANALYS**

**2020-12-02**



**BESTÄLLARE:**

Enskilda fastighetsägare i Bromma AB (EFIB)

**KONSULT & KONTAKT**

ÅWL Arkitekter AB

**Kontaktpersoner:**

ÅWL Arkitekter AB genom

Elin Billberg, Ansvarig Landskapsarkitekt LAR/MSA

Klara Leopold, Landskapsarkitekt LAR/MSA

Fotografier och illustrationer:

ÅWL arkitekter.

# Kv. Geografiboken Bromma

## INTEGRERAD BARNKONSEKVENSPANALYS

### 2020-11-23

<b>INLEDNING</b>	<b>S.4</b>
Vad innebär en integrerad barnkonsekvensanalys?	s.4
<b>BAKGRUND</b>	<b>S.6</b>
Uppförande av ny byggnad	s.6
Syfte med den integr. barnkonsekvensanalysen i Kv. Geografiboken	s.6
<b>METOD</b>	<b>S.7</b>
Disposition	s.7
Avgränsning	s.7
Genomförande	s.7
Figur för hur ÅWL Arkitekter arbetar med IBKA	s.8
<b>KUNSKAPSGRUND</b>	<b>S.9</b>
Barnkonventionen	s.9
Styr - och måldokument samt rapporter	s.10
Tillgång till friyta/park och grönområden	s.10
Lekplatser	s.10
<b>KARTLÄGGNING</b>	<b>S.12</b>
Planområdet	s.12
Kommunikationer	s.12
Användning inom området	s.12
Bilder från aktuellt planområde och intilliggande kvartersmark	s.13
Resultat av ÅWL: s gåtur med barn, boende i Geografiboken	s.14
Resultat av dialog med vuxna, boende i Geografiboken	s.17
Dialog med förskola	s.20
Målpunkter förskola	s.21
<b>PLANFÖRSLAGET</b>	<b>S.22</b>
Beskrivning av planförslaget	s.22
<b>KONSEKVENSBEDÖMNING</b>	<b>S.23</b>
Sammanfattning	s.23
Matris	s.23
<b>BILAGOR</b>	<b>S.25</b>
Illustrationsplan till planförslag	
Illustration, åtgärdsförslag	
Frågeformulär till barnfamiljer om barns närmiljö i Geografiboken	

# INLEDNING

## Vad innebär en integrerad barnkonsekvensanalys (IBKA)?

Integrerade barnkonsekvensanalyser är ett verktyg för att omsätta barnkonventionen i handling och synliggöra barnets bästa. Barnkonventionen är svensk lag sedan årsskiftet 2020. Med hjälp av IBKA kan man arbeta systematiskt och vara försäkrad om att ett barnperspektiv finns med i besluten. Syftet är att både på kort och lång sikt förbättra levnadsvillkoren för barn och unga upp till 18 år. Ordet integrerad innebär att barnkonsekvensanalysen är en fortlöpande del av planarbetet. Rapporten lämpar sig som underlag utifrån ett uppdrag från en kommun eller en privat byggherre.

## Sammanfattning av resultat för denna IBKA

På sidan 23-24 beskrivs konsekvenserna i en matris som det nya planförslaget medför, för de barn som bor och går på förskola inom kvarteret Geografiboken.

Det finns stark oro hos föräldrar som bor i området kring ökad trafik vid leveranser och angöring till vårdboende, med avseende på lekande barn. De boende motsätter sig en ny och bredare gångbana som ska användas som kvartersgata.

Som möjliga åtgärder och förslag föreslås i denna utredning ett antal nya ytor för samvaro och lek inom kvarteret. De är föreslagna utifrån att ha diskuterat med de boende barnen och föräldrar i området kring vilka aktiviteter som utförs idag och vilka aktiviteter som skulle vara önskvärda att kunna utöva på platsen. Under bilagor ses detta i "Förslag på åtgärdsplan, utifrån konsekvensbeskrivning, matris". Teckningar och ifyllda formulär från barn kan ge vägledning för vidare utformning, men återkoppling till de boende krävs för att arbeta enligt modellen för IBKA.

Naturmarken med, befintliga träd och berghällar, som finns inom kvarteret och som kommer att mistas i storlek, i planförslaget är av vikt i utredningen. Denna plats, som de boende träffas kring och barnen leker på, är placerad i eftermiddagssol och under uppsikt från balkonger. Vårt förslag för kompensation för detta kan ses i plan under bilagor. Vidare utredning kring utformning av detta bör också göras i samråd med de boende i kvarteret Geografiboken.

Oro har uttryckts av föräldrar kring miljö under byggskedet, i form av buller, vibrationer och eventuella sättningar i hus, luftkvalitet och ökad trafik som följd av byggnation.

Ytterligare aspekter som vi menar att planförslaget medför är möjligheten till att gröngöra den tidigare parkeringsplatsen, tillföra mer belysning på platsen samt få en större genomströmning av människor.





Satellitkarta (Google) över Bromma. Den svarta cirkeln visar planområdet som ligger i södra Abrahamsberg, angränsande till Olovslund och Ålsten. Färgfälten beskriver övriga angränsande områden.



# BAKGRUND

## Uppförande av vård- och omsorgsboende

Stockholms stad planerar för ett nytt vård- och omsorgsboende med cirka 80 lägenheter i södra Bromma, inom stadsdelen Abrahamsberg. Syftet med planarbetet är också att planområdet ska utvecklas som en sammanhållen arkitektonisk helhet där bebyggelsen anpassas till sin omgivning i skala och utformas med en gestaltningsmässig helhet av hög kvalitet. Gestaltningen av den föreslagna bebyggelsen inspireras av Abrahamsbergs bebyggelse och natur. Bebyggelsen i Abrahamsberg består av så kallade smalhus där bebyggelsen är enhetligt utformad med smala gavlar och gult fasadtegel. Naturen runt husen består av orörd natur där förgårdsmarken bl.a. innehåller klipphälar och tall.

Bebyggelsen stärker gaturummet kring Västerled och kopplingar i området tillgängliggörs. Tillförseln av ett äldreboende i området bidrar till att stärka den sociala hållbarheten i området genom att möjliggöra flera typer av boendeformer.

Planen berör ett område som idag består av parkeringsplats och bostadsgård tillhörande de tre befintliga bostadshusen.

## Syfte med IBKA i geografiboken

Denna IBKA har tagits fram av Efib och gjorts på uppdrag av Stockholms stad för att kunna säkerställa att barnen själva, via föräldrar, pedagoger och via barnrättsperspektivet genom barnkonventionen får förmedla sin bild av nybyggnationen.

Planen berör de tre befintliga bostadshusen

inom fastigheten Geografiboken 1, en förskola i närmaste omgivningen och grönstråket direkt norr om planområdet. Den nya bebyggelsen påverkar användningen av platsen för parkering och bostadsgård för boende i befintliga bostäder. Som en del i planarbetet har denna integrerade barnkonsekvensanalys tagits fram, för att ta reda på och visa hur barn använder planområdet idag. Analysen ska också visa på hur de använder natur och grönområden i omgivningen samt hur deras användning av platsen idag kan komma att påverkas av den nya bebyggelsen.



# METOD

## Disposition IBKA, rapport

INLEDNING  
 BAKGRUND  
 METOD  
 KUNSKAPSGRUND  
 KARTLÄGGNING  
 PLANFÖRSLAGET  
 ANALYS: KONSEKVENSBEDÖMNING  
 BILAGOR MED ÅTGÄRDSFÖRSLAG

### Avgränsning

Den här integrerade barnkonsekvensanalysen har avgränsats till att handla om Kvarteret Geografi-boken och framför allt intilliggande områden.

I varje IBKA görs inledningsvis en avgränsning i vad som är rimlig information i förhållande till storlek på område. Denna IBKA innefattar de boende barnen i hyresbostäderna liksom förskolebarnen på förskolan inom kvarteret.

Vi har fördjupat informationen om platsen genom att ha haft två dialoger och ett frågeformulär som har sänts ut till alla barnfamiljer. Resultat av detta ses under kapitlet "Kartläggning" och finns i sin helhet under "Bilagor".

Den integrerade barnkonsekvensanalysen har undersökt vilka av förskolebarnens lekytor och målpunkter som blir berörda, och på vilket sätt, samt frågor om trafiksäkerhet och trygghet. Frågor som ställts har varit av typen: Har den nya bebyggelsen påverkan på dagens sätt att nyttja dessa ytor? Vilka andra platser i närheten använder förskolepersonalen/barnen? De intervjuade förskolepersonal med inblick i barnens vardag och genomfört platsbesök. Denna information, från tidigare dialog, finns också presenterad i denna barnkonsekvensanalys.

### Genomförande

Metoder som använts i denna IBKA:

- Inventering i form av platsbesök.
- Dialog och gåturer med barn och föräldrar boende på Abrahamsbergsvägen 87-89
- Frågeformulär utskickat till barnfamiljer boende på Abrahamsbergsvägen 87-89
- Intervju har genomförts med förskolepersonal på förskolan Abrahamsbergsvägen 87-89.
- Intervju med förvaltare Per Karlsson Efib.
- Inläsning av övergripande styr- och måldokument.
- Inläsning av handlingar som berör föreslaget vårdboende, tex situationsplaner.

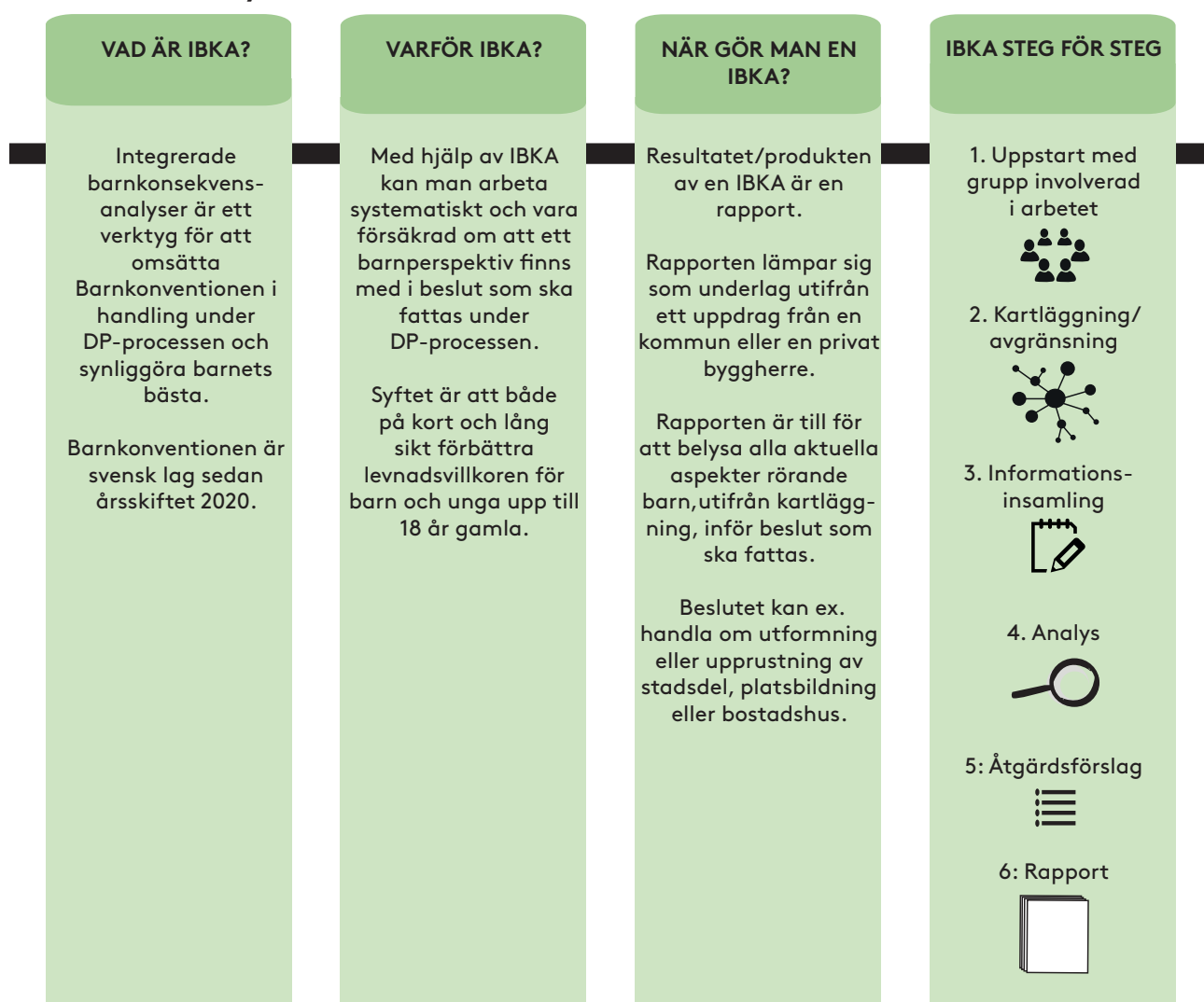
Den integrerade barnkonsekvensanalysen gäller studierna av ny bebyggelse inom planområdet samt den påverkan bebyggelsen har på de boende inom kvarteret och förskoleverksamheten.

Planområdet består idag av en parkeringsplats, gårdsmark som används av de boende liksom en gemensam sitt- och grillplats med intilliggande grönska avsedd för de boende i området.

Förskolan inom kvarteret har inför tidigare BKA uttryckt att planförslaget inte kommer att påverka verksamheten. Vår bedömning är däremot att förskolan kan komma att påverkas under byggtiden.



Figur för hur ÅWL arkitekter arbetar med integrerade barnkonsekvensanalyser.



# KUNSKAPSGRUND

## Barnkonventionen

Barnkonventionen är ett rättsligt bindande internationellt avtal som slår fast att barn är individer med egna rättigheter, inte föräldrars eller andra vuxnas ägodelar. Den innehåller 54 artiklar som alla är lika viktiga och utgör en helhet. (Unicef Sverige). De 6 artiklarna nedan belyses särskilt i Stockholms stads modell för IBKA.

För att kunna utgå från de sktuelle artiklarna och efterleva dem krävs att man riktar fokus ur tre perspektiv; nämligen barnets perspektiv, barnperspektivet och ur ett barnrättsperspektiv.

### BARNETS PERSPEKTIV

- Vad barn faktiskt tycker
- Intervjuar barn

### BARNPERSPEKTIVET

- Forskning om barns perspektiv
- Intervjuer med föräldrar och förskolelärare
- Observationer av barn

### BARNRÄTTSPERSPEKTIV

- Att följa barnkonventionens artiklar och allmänna råd kring barn

## ARTIKEL 2

Alla barn är lika mycket värda och har samma rättigheter.

## ARTIKEL 3

Barnets bästa ska komma i främsta rummet vid alla beslut som rör barn.

## ARTIKEL 6

Alla barn har rätt till liv, överlevnad och utveckling.

## ARTIKEL 23

Ett barn med funktionsnedsättning har rätt till ett fullvärdigt och anständigt liv och hjälp att delta i samhället på lika villkor.

## ARTIKEL 12

Varje barn har rätt att uttrycka sin mening och höras i alla frågor som rör barnet. Barnets åsikt ska beaktas i förhållande till barnets ålder och mognad.

## ARTIKEL 31

Varje barn har rätt till vila och fritid, till lek och rekreation anpassad till barnets ålder samt rätt att fritt delta i det kulturella och konstnärliga livet.



## Styr - och måldokument samt rapporter

En del generella dokument, som Parkplanen anger gemensamma riktlinjer för tillgång till park-och naturtillgångar, för att förstå om befintliga kvalitéer räcker eller om nya behöver skapas i form av tex friytor. En del av arbetet har bestått av att läsa och tolka översiktsplanen samt planhandlingar i projektet.

- Här leker vi! (Stockholms Stad webenkät)

<http://dialog.spacescape.se/stockholmlek/>

- Översiktsplan för Stockholms Stad

<https://vaxer.stockholm/tema/oversiktsplan-for-stockholm/>

- Naturvärdesanalys, Calluna, 2019-07-30

- Trafikbullerutredning, ACAD, 2020-12-02

- Trafikutredning, Sweco, 2020-11-20

## Tillgång till friyta/park och grönområden

Det finns flertalet parker i området, där Olovslundsparken och Dragonparken är de mest närliggande. Det finns även ett större naturreservat på ca 2 km avstånd.

**Olovslundsskogen** är ett naturområde i anslutning till Olovslundsparken.

**"Pulkabacksskogen"** är ett naturområde som har kvalitéer som beskrivs som: en grön oas, naturlek, pulkaåkning, rofylld osv.

**Grönstråk.** Det ligger grönstråk som förbinder bostadsområden med varandra och som ligger som barriärer mot tex Västerled.

### Parker och grönsstruktur

- Stadsdelspark på 500 m avstånd
- Mellan bostadsområden finns utspärade mindre naturområden.
- Kring planområdet finns tre parker som definieras som kvartersparker.
- Grönområden länkas samman i gröna stråk med ekologiska funktioner som spridningskorridorer
- Husen upplevs placerade på naturens och

topografins villkor med grön förgårdsmark mot gata.

- Bostadsgårdar ligger insprängda i naturmark.

### Naturtyp

- Tall, björk och ek och enklare lövträd dominerar i området
- Blommande buskar
- Gräsmatta/naturmark
- Berg i dagen.

### Topografi

- Småkuperat och varierat.

### Områdesskydd natur

- Judarsskogens naturreservat på cirka 2,0km

## Lekplatser

Platser nedan anges med siffror på sida 11.

**Olovslundsparken (1)** är en mellanstor lekpark med klätterställningar, linbana, gungställningar och gungdjur. Det finns även en naturdamm, plaskdamm, sittplatser och grillplats. Parken används för lek, naturundervisning, som utflyktssområde och en plats för lugn och ro. Den beskrivs som en "grön oas" i stadens sociotopkarta.

**Lagboken (2)** är en lekplats. Lekplatsen ligger i början av ett grönstråk och är granne med en förskolegård. Det går att nå platsen via en asfalterad gångväg. Det är en liten lekplats med gungor och lekutrustning, som passar de yngre barnen.

**Dragonparken/Dragontorpet (3)** är en lekpark med gräsytor, bänkar, lekställningar, gungor och plaskdamm.

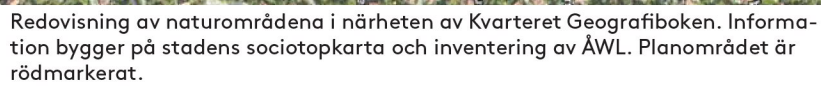
### Abrahamsbergs parklek (4)

Kvalitéer: Grön oas, lekplats, naturlek, rofylldhet, bollspel, bollek, parklek. Här finns bland annat Abrahamsbergs bollplan.

### Änkeleken (5)

Kvalitéer: Grön oas, naturlek, promenad, rofylldhet.







# KARTLÄGGNING

## Planområdet

Det aktuella planområdet för ny bebyggelse ligger i södra Abrahamsberg, angränsande till Olovslund i väst, Stora Mossen i öst och Ålsten i söder. Tomten ligger vid en korsning där de olika bostadsområdena möts. De omgivande områdena är av olika karaktär där Abrahamsberg består av smalhusbebyggelse från 1940-talet medan Olovslund, Ålsten och Stora Mossen är villaområden från slutet av 1920-talet. Delar av Stora Mossen är även tillbyggda på 2000-talet. Bostadshusen i aktuellt kvarter är 3 punkthus byggda år 1991.

Samtliga omgivande områden har mycket grönska integrerad mellan husen och platsen ligger inramad av flera skogspartier av blandskog, med främst tall, björk och ek. Planområdet avgränsas av Västerled i söder, som är en relativt trafikerad gata och av Abrahamsbergsvägen i väst som är en gata med gavlar och grönska mot gatan.

I direkt anslutning, norr och öster om planområdet, finns tre flerbostadshus med tillhörande bostadsgård. En del av kvarteret är av-skärmat med bullerplank mot Västerled.

De tre bostadshusen angränsar i norr till ett grönstråk. En förskola finns i bottenplanet på det västra huset och har en förskolegård i anslutning. Det finns en till förskola rakt över Abrahamsbergsvägen med lekplats i anslutning. Stadsdelsförvaltningen har uppgett att paviljongen med förskoleverksamhet, på motsatt sida om Abrahamsbergsvägen, kommer att stå kvar med verksamhet fram till december 2022 när det tillfälliga bygglovet löper ut. (Planavdelningen, Stadsbyggnadskontoret). Längre upp längs gatan finns viss småskalig service som frisor och restaurang.

## Kommunikationer

Planområdet har god tillgång till kollektivtrafik, då bussar mot närliggande områden som Alvik och Abrahamsberg stannar i närheten av tomten. Buss-hållplatsen är idag relativt dold av buskar och träd. I norra Abrahamsberg finns anslutning till tunnelbana, som tar en till centrala Stockholm. Väster om planområdet finns tillgång till Nockebybanan. Det finns även många gång- och cykelstråk, delvis genom grönområden.

## Användning av området

Planområdet består till stor del idag av en parkeringsplats men också av bostadsgård för husen i kvarteret. Mellan befintliga bostadshus och parkering finns en kulle med grönska, träd och berg i dagen, där det idag finns två mindre sittplatser varav en med grillmöjlighet.

I omgivningarna runt Geografiboken finns många mindre naturområden utsparade mellan bostadsområdena. Husen är placerade i relation till topografin, med bostadsgårdarna insprängda i naturmark. Naturyrtorna används som utflyktsmål, för lugn och ro men även lek eller t.ex. pulkaåkning. Tomten angränsar också till ett naturstråk i norr. I närheten finns även flera bollplaner och idrottsplats.

## Bilder från aktuellt planområde och intilliggande kvartersmark



Angöringen till befintliga hus i direkt anslutning till planområdet. Till vänster i bilden ligger entrén till bostadshus och förskola. Till höger häckar kring uteplats med grill och naturmark.



Kvartersmark/naturmark med klätterträd som används av de boende i området.



Abrahamsbergsvägen med planområdet rakt fram till vänster i bild.



Grönstråk norr om planområdet.



Planområdet med parkeringsplats som den ser ut idag.



Förskolegården och bostadshusen sett från nordväst på Abrahamsbergsvägen.



**Resultat av ÅWL:s gåtur med barn och föräldrar i hyreshus, tis em den 22 sept 2020. Se bilaga med plan som beskriver platser i text nedan.**

I det här fallet skilde sig flickornas lek från pojknas, liksom i olika åldersgrupper. Därav indelning och rubriksättning nedan.

**FLICKOR 7, 8, 9 år**

Leker ofta:

- På gräsmattan (vid infarten), där gör de gymnastik. Flickorna tycker att det är en bra platt gräsmatta utan stenar och ojämnheter. Det är också en bra plats för att det är soligt.
- Vid stängen (piskställning nära gräsmattan). Här gillar de att klättra och göra diverse konster på piskställningen, men också bara "hänga" och umgås. Soligt.
- I klätterträdet. Här klättrar och leker man i trädet. Det är också en bra plats att vara på och umgås. "Det är bra för många får plats och så har vi så många minnen här".
- På förskolegården. På helgerna är man på förskolegården. T.ex. spelar man fotboll där. Ibland har man kalas här.
- Rundslingan. Man cyklar/åker sparkcykel runt slingan, antingen vid husen/parkeringen eller hela vägen runt på baksidan.

Leker ibland:

- På grillplatsen och gräsmattan i anslutning till grillplatsen. Här grillar och äter man mat ibland. Flickorna har ibland picknick på gräsmattan, den är skyddad men solig och det är bra. Ibland solar de här.

- Gården mellan hus 2 o 3. Här leker barnen kull ibland.
- Den andra stängen (öster om husen). Ibland leker och klättrar barnen här.
- I skogen (på baksidan av husen).
- Det finns ett träd som barnen klättrar i och någon gång har man haft skattjakt här i samband med kalas. Förut fanns det många ställen att gömma sig på här, men nu har alla buskar tagits bort så nu leker man inte här så mycket. Förut var skogen en bra plats för "fantasilekar" (typ rollekar).
- Ibland har barnen loppis eller säljer saker de gjort i hörnet vid g/c-väg och gata norr om husen.

Barnen har önskemål om:

- Att klätterträdet och gräsmattan får vara kvar.
- Det är viktigt att man kan vara i solen och hålla på med gymnastik eller umgås (picknick/sola).
- Det är viktigt att det inte kör bilar precis utanför husen. Det skulle göra att barnen inte vågar röra sig fritt ute.
- Trädkoja med våningar och broar.
- Tält, kojor, hyddor där man kan gömma sig och leka rollekar.
- Studsmatta
- Gungor

Barnen upplever nedan som dåligt:

- Skruttiga möbler
- Gården mellan hus 1 o 2 har en sandlåda som ingen använder. Det är sunkigt där.
- Sedan buskar och träd försvann från skogen kan man inte gömma sig där och då är det ingen bra plats att vara

på.

forts. Gåtur 2020-09-22

### FLICKOR 10 år

Leker ofta:

- På gräsmattan (vid infarten), där de tränar på gymnastik. Det är också en bra plats för att det är soligt.
- Vid stängen (piskställning nära gräsmattan). Här gillar de att klättra och göra diverse konster på piskställningen, men också bara "hänga" och umgås. Soligt.
- I klätterträdet. Här klättrar och umgås man.
- Rundslingan. Man cyklar/åker sparkcykel/elsparkcykel runt slingan, antingen vid husen/parkeringen eller hela vägen runt på baksidan.
- På förskolegården. På helgerna är man på förskolegården. Man spelar fotboll eller bara "hänger".
- När de vill vara ifred sätter sig flickorna på den lilla gräsplattan där bulerplanket slutar.

Barnen har önskemål om:

- Att klätterträdet får vara kvar.
- Att man kan vara i solen.
- Trädkoja
- Studsmatta
- Vattenland
- Spelplan för Gaga boll

### FLICKA 14 år

- Är inte så mycket ute på gården men "hänger" ibland i klätterträdet eller sitter vid någon av sittplatserna

(bänkborden).

Önskar:

- "Hängställe", kanske bakom husen
- Lugnare platser där man kan vara ifred
- Ställe där man kan sola

### POJKAR 5, 6 år

Leker ofta:

- Rundslingan. Man cyklar/åker sparkcykel runt slingan, vid husen/parkeringen.
- Vid någon av piskställningarna. Klättrar och gör allt möjligt.
- Spelar fotboll på förskolegården. Ibland även på gräsmattan öster om husen.
- Klätterträdet leker man ganska ofta i, klättrar och gungar. Leker zombiekull överallt.
- Pojkarna har svårt att specificera vad de leker var, deras lek verkar ständigt vara i rörelse och förändring och alltså inte så platsbunden. Men klätterträdet nämner de som en plats där de faktiskt uppehåller sig. "Klätterträdet är kul att leka i, där kan man gunga också"

Barnen har önskemål om:

- Att klätterträdet får vara kvar
- En hiss
- Trädkoja med många våningar
- Staket (för en av pojkarna är det viktigt att det finns en avgränsad plats för lek.
- Tv-spel
- En bilbana där man kan köra radiostyrda bilar
- Lekpark

### Sammanfattning av var och med vad barnen leker med

- Flickorna är ofta ute och leker tillsammans på gården. Ihop med de lite äldre tjejerna gillar de att hålla på med gymnastik på gräsmattan. Ofta växlar man mellan att vara på gräsmattan och vid stängen där man klättrar och umgås.
- Pojkarna har svårt att specificera vad de leker var, deras lek verkar ständigt vara i rörelse och förändring och alltså inte så platsbunden.
- Klätterträdet fungerar både som en klätterställning och som en mötesplats för barnen. Man leker och klättrar men trädet är också en plats där man kan sitta ostört och prata. Alla barnen nämner klätterträdet som en bra och rolig plats att vara på.
- Ibland träffas flera familjer för att äta och umgås tillsammans ute på gården. T.ex. firar man högtider såsom midsommar och halloween tillsammans.
- Barnen gillar att gå till Olovslundsparken och Dragonparken för att leka.
- Flera av barnen uttrycker en oro över säkerheten under byggtiden.



## Resultat av dialog med föräldrar i hyreshus, tis em den 22 sept 2020.

Trafikfrågan viktigast av allt för de boende, sedan skuggverkan från nya byggnader och upplevelse av att barnen inte kommer ha någon naturlig skogsmiljö kvar att leka i.

- Barnen vistas på gångväg, i skogsdunge, kring piskställningsplatser och på vändplan. Skyddade från att barn kan springa ut på Västerled av bullerskärmen.
- De boende önskar få reda på exakt utbredning och specifika träd som ska kapas.
- Öppning mot Västerled – inte acceptabelt av hyresgäster.
- Viktigt m grillplatsen – vill ha ny om den försvinner och ska ligga placerad i kvällssol.
- Barnen klättrar i piskställningar. I övrigt används inte de två piskställningarna.
- Skuggverkan av den nya byggnaden – hur kommer det se ut? Åsikter om att byggnaden är hög, homogen, breder ut sig mkt mot naturmarken de uppskattar samt till entrén till västra hyreshuset. Finns möjlighet att modellera om, variera i höjd, för att mer sol ska kunna komma in, var en fråga som dök upp. "Bygg mindre och lägre" – finns inte så här stora vårdboenden i området sedan tidigare
- Idag kör budbilar snabbt på gångvägen mellan skogsdunge och bef. hyreshus

– stor oro för en större väg med mer trafik

- Träd kapades ned på baksidan för några veckor sedan – upplevs som mer otryggt nu.
- Oro kring att barnen inte kommer få leka fritt utan att de upplevs som störande av de boende på vårdboendet – trädungen är precis intill vårdboendet.
- Vändzon så nära inpå entré till det västra hyreshuset – oro att barn kommer springa ut där.
- "Lös angöring, leveranser och sophämtning från Västerled till vårdboendet utan att nyttja hyresbostädernas befintliga förgårdsmark."

### Vad kan man göra-förslag

- Viktigt med solbelyst plats – vändplan ex – som en samlingsyta-göra den trevlig och ombonad
- Tillägg på baksidan med naturinspirerad lekplats likt Kristoferskolans – faktorer som ökar trygghet, avgränsning mot gångväg – definierar deras gård bättre
- Nyttja gården nordväst om hus tillsammans med avgränsning mot väg – närhet av tvättstuga - kvällssol
- Ersätta en piskställning med en klätterlek



Bilder från intervjuer och gåturer med de boende i kvarteret Geografiboken



"Klätterträdet"



"Stången"



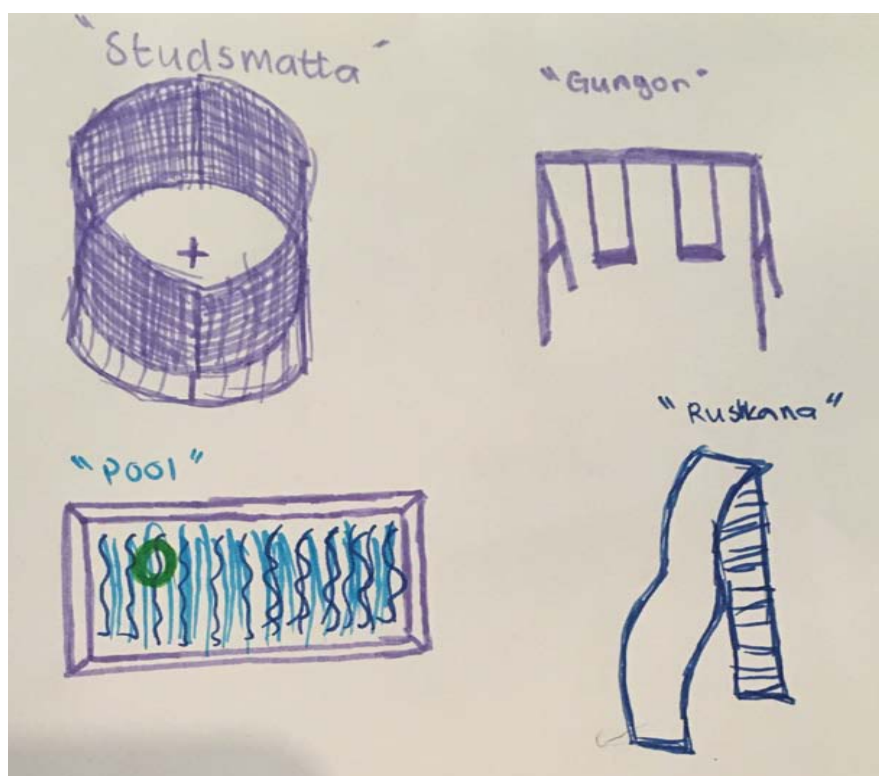
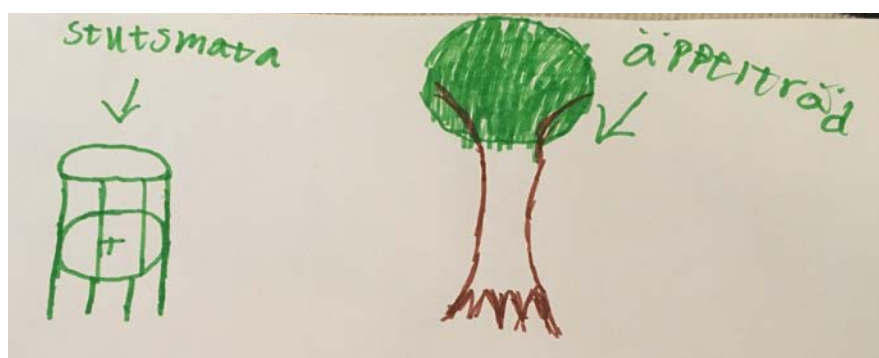
"Skogen" på baksidan av husen



Illustrationer av barn som bor i kvarteret Geografiboken  
över vad de önskar i sin utemiljö



äppelträd  
Pol  
trädkoja  
stutsmata  
gungor  
en träsmata till väster  
klätträd  
en gård  
sykel plats  
ramp





Grönstråk, promenad och cykelväg norr om planområdet.

## Förskolan Abrahamsbergsvägen 87-89

Verksamheten består av totalt 35 barn på två avdelningar (forskola.stockholm.se 20-10-16). Barnen kommer från Råcksta, Haninge, Annedal, Mariehäll, Alvik och andra sidan Drottningdholmsvägen men även från Abrahamsberg och från bostadshusen i kvarteret. Förskolan har s.k. garantiplatser och upptagningsområdet är därför stort.

### Utevistelse

Förskolans gård ligger delvis mellan två av bostadshusen och avgränsas i norr och söder av ett staket. Gården används både av de äldre och yngre barnen, personalen delar upp tiden för vistelse på gården efter åldersgrupper. Detta för att inte störa grannarna då ljudnivån kan bli ganska hög och utevistelsen måste anpassas därefter.

Förskolan använder ofta parker och grönstråk i närområdet i sin dagliga verksamhet. Dessa utgör ett pedagogisk uterum för verksamheten och därför är tillgången och tillgängligheten till dessa ytor viktig för barnen. Förskolepersonalen rör sig med barnen på gångvägar i området, gärna över Abrahamsbergsvägen för att ta sig till flera av lekplatserna eller kvartersparkerna som ligger på andra sidan.

Generellt sett har Bromma en hög andel grönytor och lekplatser som passar för både fri och organiserad lek. Barnen på förskolan har mest utflykter till skogsdungen mellan parkleken och villorna som ligger på andra sidan Abrahamsbergsvägen. Ett annat populärt utflyktsmål är att gå längs med gångvägen som passerar framför förskolan och stanna till vid en skogsdunge.

### Utevistelse - kvarteret Geografiboken

Utöver förskolegården använder man sig av lokalgatan söder om förskolan (och bostäderna) eftersom verksamhetens entré är belägen här. Sittplatserna inom kvarteret används inte av förskolan.

### Rörelsemönster

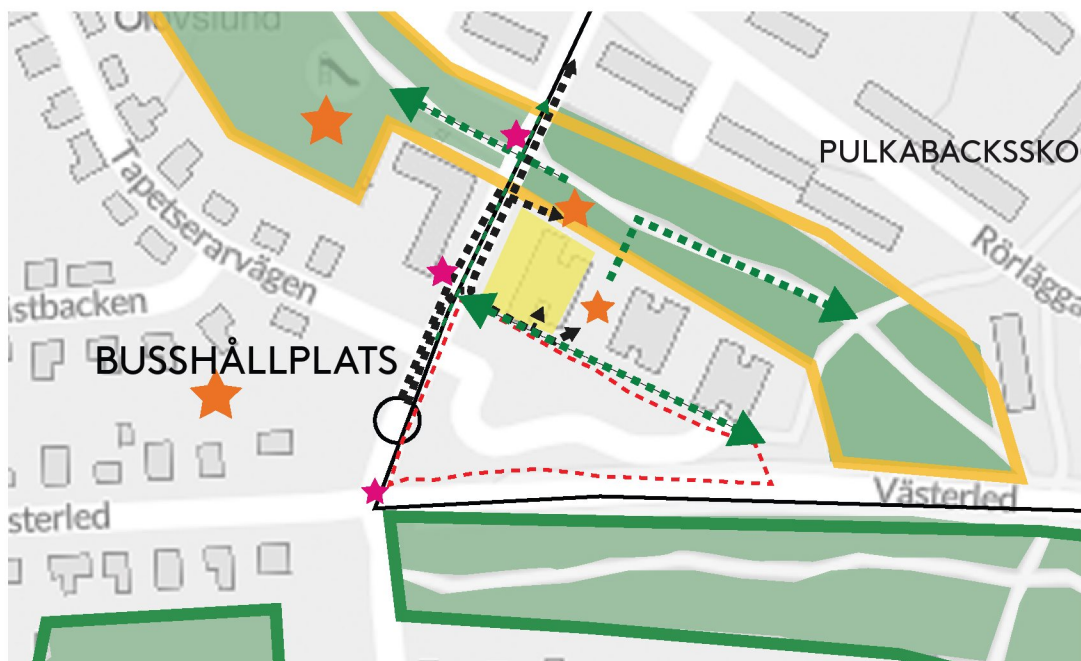
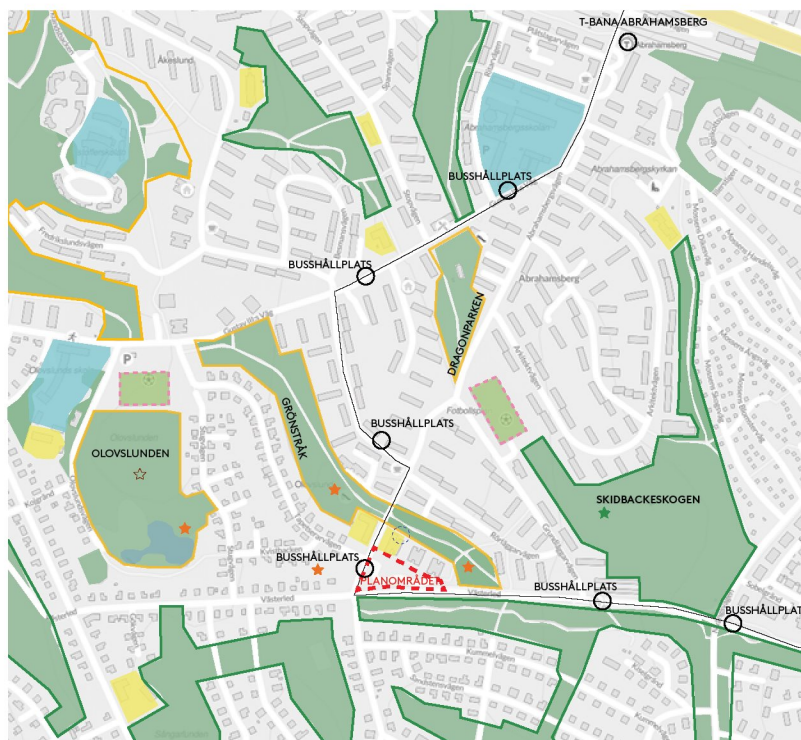
Generellt rör man sig på gångvägar i området. Ofta rör man sig över Abrahamsbergsvägen för att ta sig till flera av de lekplatser och kvartersparker som finns där.

När det gäller rörelser till och från förskolan vid hämtning och lämning varierar det mycket hur man tar sig till platsen. Många kommer till fots, men även med bil och kollektivtrafik. Variationen beror till viss del på förskolans s.k. garantiplatser. Vid angöring med bil ska man parkera längs Abrahamsbergsvägen men många kör in på parkeringsplatsen och stannar tillfälligt där för att ta sig in via grinden bredvid bostadshusets entré. Boende i huset har klagat över detta i omgångar. Barn och föräldrar som kommer till fots går ofta in via grinden mot gångstråket. Dom som kommer kommunalt går av vid busshållplatsen som ligger på kvartermark och använder båda entréerna till huset.

Barnen rör sig aldrig utan vuxet sällskap utanför förskolans gård.



## Målpunkter förskola



Planer som visar hur förskolorna använder utemiljön

## Målpunkter

De flesta utflykterna sker till skogsdungen mellan parkleken och villorna som ligger på andra sidan Abrahamsbergsvägen.

En populärt utflyktsmål är att gå till någon skogsduge som ligger längs med gångvägen som passerar framför förskolan. Dessa utflykter är enkla att ta sig ut på då man inte behöver ta hänsyn till trafik utan kan gå längs promenadvägen.

Ca en gång varannan vecka går man till den närmaste parkleken som ligger tvärs över gatan bakom den gamla förskolebyggnaden.

Naturlekarna på dessa utflykter har mer karaktären av pedagogisk lek, än fri lek. Man letar gemensamt pedagogisk material som man sedan kan använda

i olika projekt när man är tillbaka på förskolan.

Andra populära utflyktsmål är ett litet berg i närheten samt Olovslundsparken. Dit går man med så små barn som 1-3 åringar. "Men nu har ankorna har försvunnit därifrån och då går vi inte dit för att titta på dom längre".



Illustration av planerad bebyggelse, vy från Västerled. ÅWL arkitekter.

# PLANFÖRSLAGET

## Beskrivning av planförslaget

Inom planområdet planeras ett nytt vård- och omsorgsboende med ca 80 vårdplatser fördelat på 4 våningsplan med 2 avdelningar per plan och 10 vårdplatser per avdelning. Ett av stadens mål med den nya bebyggelsen är att stärka den sociala hållbarheten i stadsdelen genom att möjliggöra för boende i området att bo kvar i sitt närområde under livets alla skeden. Byggnaden förläggs främst på den ytasom idag används till markparkering. Angöringsyta och gårdsmark anläggs på del av befintlig grönska/naturmark. Huset ligger inskjutet från gatan vilket skapar förutsättningar för en grön förgårdsmark med träd och buskplanteringar.

Vid husets östra gavel anläggs en bostadsgård med blomstrande planteringar, frukträd och sittplatser. De boende på vård- och omsorgsboendet har även tillgång till två terrasser, en i markplan i sydvästra gavlen och en takterrass ovan entrébyggnaden som vetter mot nordost. Entréer till boendet förläggs mot Västerled och mot gården. Vid gårdsentrén anläggs en angöringsyta som kan samnyttjas av boendet samt befintlig förskola. Infarten till fastigheten samt övergångsställe över Abrahamsbergsvägen flyttas norrut till nytt läge. Under boendet finns ett garage med parkeringsplatser som ersätter befintlig markparkering samt för boendets verksamhet.

Dagens bullerplank i trä ersätts med en mur i tegel i ungefär samma läge som befintligt plank. En öppning i muren med utfart mot Västerled skapas i form av en tät port i samma höjd som muren som endast

kan öppnas inifrån. Utfarten tillskapas för att angöringstrafik, leveranser och sopbilar till befintliga bostadshus trafiksäkert skall kunna köra ut från fastigheten utan backrörelse. Kvartersvägen på fastigheten skyltas som enkelriktad gångfartsgata (dvs man får enbart köra här på de gåendes villkor, max 7 km/h). Den ligger kvar i befintlig sträckning men breddas från 3 till 3,5 m för att fordon och gångtrafikanter skall kunna mötas. Trafik med leveranser till vårdboende, angöring och sopbilar till befintliga hyreshus kan ske här.

Naturmarken med tallar sparas i möjligaste mån, även om vissa tallar kommer att utgå. Se illustrationsplan för utbredning. Bostadsgårdar och förskolegård norr om kvartersgatan ligger utanför planområdet och påverkas därmed ej.

I anslutning till den nya bebyggelsen planeras en gröngjord gårdsyta för boende på vårdboendet, den vänder sig mot de befintliga husen. På den nya gårdsytan hoppas man kunna bevara berg i dagen, samt vissa av de viktigaste träderna på kvartersmarken.



Analys utförd av ÄWL : Konsekvensbeskrivning MATRIS ÖVER KONSEKVENSER FÖR BARN				
Aspekt	Risker/oro/negativ inverkan utifrån föreslagen detaljplan	Möjligheter/positiv inverkan utifrån föreslagen detaljplan	Möjliga åtgärder/förslag	Hänvisning till utredning
<b>BOENDEMILJÖ</b>				
Närlek	Klätterträd utgår		Nya föreslagna ytor för lek i naturmark och ytterligare ytor för anlagd lek	Se illustrationsplan över åtgärdsförslag, bilaga.
	Oro har uttryckts av föräldrar inom kvarteret att det kan bli en intressekonflikt mellan vårdboendet och barn så nära inpå varandra. Kommer barnen fortfarande få leka utan att begränsa ljudnivå?			Se illustrationsplan över åtgärdsförslag, bilaga.
Sittplatser	Bef. gemensamhetsyta med sittplatser utgår		Nya sittplatser och grill föreslås i nytt läge	Se illustrationsplan över åtgärdsförslag, bilaga.
Anlagd grönyta	Gräsyta och klippt häck intill sittplats vid parkering utgår	I DP-förslaget omvandlas hårdgjord yta på parkering och vändplan till en frodig gård. Ger en inramning av befintlig gård.	Nya planteringar intill sittplatser och lek föreslås.	Se illustrationsplan över åtgärdsförslag, bilaga.
Naturmark	Naturmark intill parkering tas i anspråk och ett antal träd planeras fällas.		Förslag om att anlägga mer brynzoner i norr som avgränsar mot gångväg och skapar möjlighet för vistelse/lek	Se illustrationsplan över åtgärdsförslag, bilaga.
<b>HÄLSA</b>				
Fysisk aktivitet	Ngt mindre naturmark att vistas i och därmed mindre möjlighet till rörelse.		Nya föreslagna ytor avsedda för lek.	Se illustrationsplan över åtgärdsförslag, bilaga.
Buller	Leveranser och angöring till vårdboende kan medföra ökad bullernivå.	Bullernivå från Västerled lägre i och med DP-förslag, pga ny fasad och tegelmur.		Se bullerutredning
Klimat, sol, skugga	Ny byggnad kommer medföra skuggverkan på utemiljö		Flytta bef. samlingsplats med bänkar och grill. Anlägga ny yta i västra delen av kvarteret.	Se solstudier i planbesk.
<b>TRYGGHET</b>				
Befolkat		Mer folk i rörelse dagtid. Upplevd trygghet kan stärkas av verksamhet längs Västerleden (fönster mot gata).		
Omhändertaget		Anlagd förgårdsmark med entré-lägen och trädgård till vårdboendet.	Förslag med anlagda uteplatser och ny lek visar på omsorg om miljön.	
Gemenskap	Stark gemenskap idag -att samlas kring naturmark intill parkering och ha större tillställningar på vändplan. Dessa ytor i kvällssol utgår i stor utsträckning.		Samma möjlighet till umgänge kring anlagda lekplatser och föreslagna sittplatser. Kan komma att bli mer utvecklade lekmiljöer.	Se illustrationsplan över åtgärdsförslag, bilaga.
Belysning		Mer belysning kommer att finnas i området generellt.	Kompletterande belysning i bostadsområde föreslås.	Se illustrationsplan över åtgärdsförslag, bilaga.

<b>TILLGÄNGLIGHET</b> Fysisk tillgänglighet		Tillgängligheten på klartersg., ut mot Abrahamsbergsvägen förbättras. Inte lika brant längre.		
<b>BYGGSCHEDE</b> Trafik	Barnfam. har uttryckt ökad oro.		Fastighetsägaren ansvarar för att ta fram en plan och infor- mera boende inför byggskedet.	
Buller, vibrationer sättningar i hus	Barnfam. har uttryckt ökad oro.		se ovan	Se geoutredning
Damm	Barnfam. har uttryckt ökad oro.		se ovan	
<b>TRAFIK</b> Kvartersgata	Stark oro hos barnfamiljer kring ökad trafik vid leveranser och angöring till vårdboende med avseende på lekande barn. De är även emot ny och bredare utförning av gångbana till kvartersgata.		Grind med kod mot västerled är ett förslag för att utesluta övrig trafik än angöring.  Breddad väg för säkrare möte mellan trafik och gångtrafikanter enl. trafik-PM	Se trafik-PM och planbeskrivning.
<b>DELAKTIGHET I BESLUT</b>	I samrådssynpunkter har det framkommit från hyresgäster att de inte anser sig ha blivit infor- merade om beslut.	Dialog med barn och föräldrar inför denna BKA. Samråd har genomförts för att lämna synpunkter på planförslag. Dialog med förskola inför BKA.		

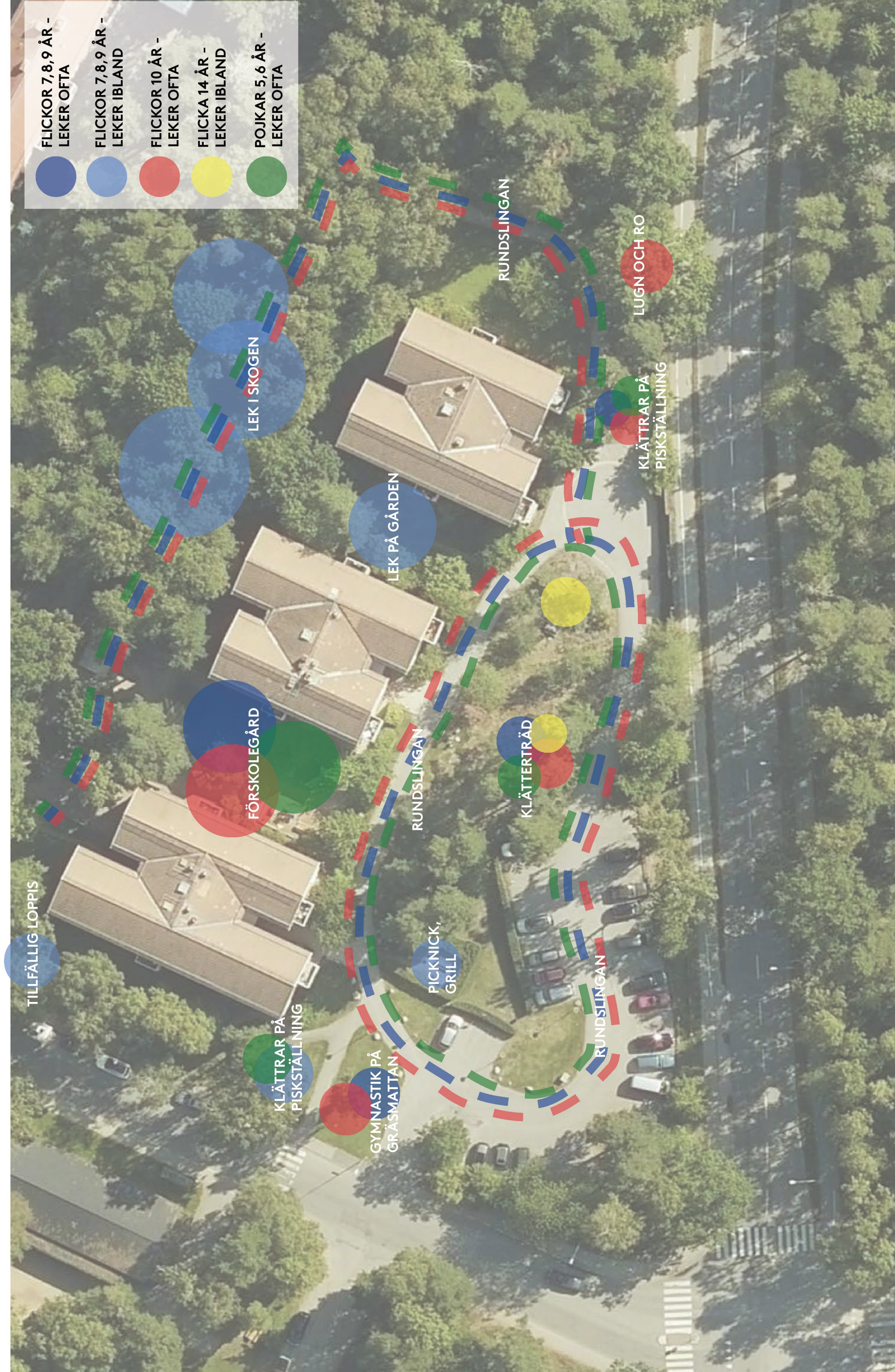


# BILAGOR



Platser som nämns under gåtur med barn, på sidan 14 i text.

BILAGOR





Illustrationsplan, underlag för detaljplan









## FRÅGOR OM BARNNS NÄRMILJÖ

ÅWL Arkitekter AB genom

Elin Billberg, Landskapsarkitekt LAR/MSA och Klara Leopold, Landskapsarkitekt LAR/MSA

DOLT NAMN

Ålder på barnet / barnen

7 år

Vilka platser i närområdet brukar du vara på?

Klätterträdgården, stängan, cykelbanan & gångvägen på  
framsidan

Vilka platser i närområdet vill/får du inte vara på?

Jag får inte gå över gatan själv

Finns det lekpark i närheten som du brukar gå till?

Vilken / vilka? Dragonparken, Olovskundsparken, Tågparken

Hur ofta? Inte så ofta, leker mest utanför huset

Vad gör du där? Gunga

Är det enkelt att ta sig dit? Nej, jag kan inte gå dit själv

Vad är speciellt med platsen? I Olovskundsparken finns en ö och  
en fontän.

Finns det naturområden i närheten som du brukar gå till?

Vilket / vilka? Djuraskogen

Hur ofta? Inte så ofta

Vad gör du där? Går runt sjön & hjälper ibland

Är det enkelt att ta sig dit? Nej, måste åka med mamma eller pappa

Vad är speciellt med platsen? Det finns en jättestor gräsmatta och en  
sjö

Finns det andra typer av platser som du brukar gå till?

Vilken / vilka? Solnesbadet

Hur ofta? På sommaren

Vad gör du där? Badar

Är det enkelt att ta sig dit? Ja om man cyklar

Vad är speciellt med platsen? man kan bada

Hur påverkas ni av nya planer?

Jag vill inte att klätterträdgården försvinner

Under byggtiden? Bulligt, svårt att leka

När bygget är färdigt? Det kommer inte kännas bra

Är det någon typ av plats eller funktion som du saknar i närområdet?

Gungställning, studsmaatta

## FRÅGOR OM BARNS NÄRMILJÖ

ÅWL Arkitekter AB genom

Elin Billberg, Landskapsarkitekt LAR/MSA och Klara Leopold, Landskapsarkitekt LAR/MSA

Ålder på barnet / barnen 2,5 år 8 år 6 år

Vilka platser i närområdet brukar du vara på?

Dungen mellan parkering och hus.

Vilka platser i närområdet vill/får du inte vara på?

Vägen, cykelvägen bakom huset

Finns det lekpark i närheten som du brukar gå till?

Vilken / vilka? Olavslund. Dragonparken

Hur ofta?

1-2 gånger

Vad gör du där?

Lecker.

Är det enkelt att ta sig dit?

Ja.

Vad är speciellt med platsen?

Det är kul för att man kan gå dit med kampsar.

Finns det naturområden i närheten som du brukar gå till?

Vilket / vilka? Ja. Slagen vid vattnet på sten

Hur ofta?

2-3 gånger

Vad gör du där?

Lecker.

Är det enkelt att ta sig dit?

Nej.

Vad är speciellt med platsen?

Kul att leka i skogen

Finns det andra typer av platser som du brukar gå till?

Vilken / vilka?

Hur ofta?

Vad gör du där?

Är det enkelt att ta sig dit?

Vad är speciellt med platsen?

Hur påverkas ni av nya planer?

Under byggtiden?

När bygget är färdigt?

Jämförbart för att det är byggsarbeten varje dagVi får inte ha kvar vår lekplats

Är det någon typ av plats eller funktion som du saknar i närområdet?

Nej, ja en pool och studsmatta.



## FRÅGOR OM BARNS NÄRMILJÖ

ÅWL Arkitekter AB genom

Elin Billberg, Landskapsarkitekt LAR/MSA och Klara Leopold, Landskapsarkitekt LAR/MSA

Ålder på barnet / barnen 5 år

Vilka platser i närområdet brukar du vara på?

Framför husen, i skogsdungen framför husen  
vid grillplatsen, vändplanen och gaveln vid  
Vilka platser i närområdet vill/får du inte vara på? gatan

Baksidan av husen vid gångbanan.

Finns det lekpark i närheten som du brukar gå till?

Vilken / vilka? 92:an (förskola) andra streck gatan Olouslund

Hur ofta? någon gång ibland

Vad gör du där? Springer omkring och leker

Är det enkelt att ta sig dit? nej behöver gå över gatan

Vad är speciellt med platsen?

Finns det naturområden i närheten som du brukar gå till?

Vilket / vilka?

Hur ofta?

Vad gör du där?

Är det enkelt att ta sig dit?

Vad är speciellt med platsen?

Finns det andra typer av platser som du brukar gå till?

Vilken / vilka?

Hur ofta?

Vad gör du där?

Är det enkelt att ta sig dit?

Vad är speciellt med platsen?

Hur påverkas ni av nya planen?

Under byggtiden?

När bygget är färdigt?

} Stor oro  
ingen körbana/utfart

Är det någon typ av plats eller funktion som du saknar i närområdet?

# FRÅGOR OM BARNS NÄRMILJÖ

ÅWL Arkitekter AB genom  
Elin Billberg, Landskapsarkitekt LAR/MSA och Klara Leopold, Landskapsarkitekt LAR/MSA

Ålder på barnet / barnen 7 och 5

Klästerträd

Vilka platser i närområdet brukar du vara på?

"Stängen" lite överallt, dagisgården

Vilka platser i närområdet vill/får du inte vara på?

På andra sidan Abrahamstygsvägen

Finns det lekparkar i närheten som du brukar gå till?

Vilken / vilka?

Hur ofta?

Vad gör du där?

Är det enkelt att ta sig dit?

Vad är speciellt med platsen?

Finns det naturområden i närheten som du brukar gå till?

Vilket / vilka? baksidan av husen

Hur ofta? ca 2 ggr i veckan

Vad gör du där? lekas kull och kurrageplaner

Är det enkelt att ta sig dit? ja

Vad är speciellt med platsen? man kan komma sig bra  
eller kunde runa de röjde

Finns det andra typer av platser som du brukar gå till?

Vilken / vilka?

Hur ofta?

Vad gör du där?

Är det enkelt att ta sig dit?

Vad är speciellt med platsen?

Hur påverkas ni av nya planen? Mindre plats att leka på, mer trafik

Under byggtiden? Ännu mindre plats att leka på och bulligt

När bygget är färdigt?

Är det någon typ av plats eller funktion som du saknar i närområdet?

en linbana

Klästerställning



## FRÅGOR OM BARNS NÄRMILJÖ

ÅWL Arkitekter AB genom  
Elin Billberg, Landskapsarkitekt LAR/MSA och Klara Leopold, Landskapsarkitekt LAR/MSA

Ålder på barnet / barnen 13 DOLT NAMN | 16 DOLT NAMN

Vilka platser i närområdet brukar du vara på? I området med träd, nära parkeringen

Vilka platser i närområdet vill/får du inte vara på? Inga, men området på baksidan fick för bara några veckor sedan ~~alla~~ många av träden nedsigade

Finns det lekplatser i närheten som du brukar gå till?

Vilken / vilka?

Hur ofta?

Vad gör du där?

Är det enkelt att ta sig dit?

Vad är speciellt med platsen?

Nej, inga

Finns det naturområden i närheten som du brukar gå till?

Vilket / vilka?

Hur ofta?

Vad gör du där?

Är det enkelt att ta sig dit?

Vad är speciellt med platsen?

Inte längre

Finns det andra typer av platser som du brukar gå till?

Vilken / vilka?

Hur ofta?

Vad gör du där?

Är det enkelt att ta sig dit?

Vad är speciellt med platsen?

Nej

Hur påverkas ni av nya planen?

Under byggtiden? Huset kan skadas, jag har skrivit om försäkring -

När bygget är färdigt?

Det med solen, också på baksidan

Är det någon typ av plats eller funktion som du saknar i närområdet?

Jag har hört att alla träd i området på framsidan ska kapas.

1 Vi kommer inte kunna se solnedgången, det kommer dessutom bli mörkare

2 Beror på när bygget blir klart, kan de äldre vara i risk att få Corona

3 Vart ska ekornarna och fåglarna vara?

4 Vart ska vi vara? Detta är det enda stället jag brukar vara utomhus

5 Trafiken kommer att vara väldigt högljud, dessutom, om bilarna åker precis utanför porten, är det farligt för småbarnen.

6. Om det här bygget nu sker, vill vi åtminstone få försäkring för alla skador orsakade av byggnaden

DOLT NAMN, ADRESS OCH TEL

Man skulle kunna ersätta ytan med att göra ytan öst om 91-huset till en "fritidsyta" lik den som förloras. Ett annat alternativ är att bygga huset på ytan öst om 91, om det är möjligt. Är det möjligt att ersätta tråden på ett annat ställe?

Dessutom, om man söker på "älderdomshem stockholm" kan man hitta massor av älderdomshem, med bra betyg, bara några kilometer bort. Finns det verkligen behov av ett till vårdhem?