

# VÄSTRA HAGSÄTRA LANDSKAP

PROGRAM ALLMÄN PLATS  
SEPTEMBER 2020



Stockholms  
stad



# Program allmän plats

## Västra Hagsätra, etapp 1 - Ärtå kern mm

Uppdragsnummer: 3183004908

Datum: 2020-09-18

Reviderad: ---

Handläggare: Johanna Jarméus, tel 08-698 43 00

### Konsult

Nyréns Arkitektkontor

Nackagatan 4, Box 4709

116 92 Stockholm

Tel nr: 08-698 43 00

Org nr: 556221-6613

e-post: info@nyrens.se

hemsida: www.nyrens.se

Landskapsarkitekter Nyréns Arkitektkontor:

Ansvarig landskapsarkitekt: Johanna Jarméus, landskapsarkitekt LAR MSA

e-post: johanna.jarmeus@nyrens.se, tel nr: 08-698 43 00.

Handläggande Tobias Phersson och medverkande Lisa Berglind.

## Nyréns Arkitektkontor

### Exploateringskontoret

Avdelningen Miljö och teknik

Projektledare: Christina Reje Rahmberg, landskapsarkitekt

Box 8189, 104 20 Stockholm

Besöksadress: Fleminggatan 4

Telefon: 08-508 264 41

E-post: christina.reje.rahmberg@stockholm.se

www.stockholm.se



Stockholms  
stad

### Innehållsförteckning

<b>Inledning</b>	<b>3</b>
- Bakgrund, mål och syfte mm	3
- Geografisk avgränsning	3
- Orienteringskartor	3
<b>Platsanalys</b>	<b>4</b>
- Uppdragets syfte	4
- Förutsättningar och behov	4
- Områdesbeskrivning (landskap, rörelsestruktur mm)	4
- Analysplan	6
<b>Platsbesök – den gröna promenaden</b>	<b>7</b>
<b>Platsbesök – centrumstråket och Hagdalens entréer</b>	<b>8</b>
<b>Detaljplanens nybyggnadsprojekt</b>	<b>9</b>
<b>Program allmän platsmark</b>	<b>10</b>
- programmering, delområden, stilideal	
<b>Övergripande gestaltning</b>	<b>11</b>
- material, möbler, belysning etc	
<b>Ärtå kern - programförslag</b>	<b>12</b>
- Programmering	12
Ärtå kern - gestaltungsidéer	13
- Översiktsplan, 1:2000	13
Ärtå kern – del 1, Aktivitetsplatsen	
- utgångspunkter, programmering, form etc	14
- illustrationsplan, 1:500	15
Ärtå kern – del 2, Skogsplatsen	
- utgångspunkter, programmering, form etc	16
- illustrationsplan, 1:500	17
Ärtå kern – del 3, Finparken	
- utgångspunkter, programmering, form etc	18
- illustrationsplan, 1:500	19
<b>Centrumstråket – programförslag</b>	<b>20</b>
- utgångspunkter, programmering, form etc	20
- illustrationsplan, 1:500	21
- Centrumstråket, "Hubsätra Plaza"	22
- Centrumstråket "Stairway to Hubben"	24
<b>Entréplatser Hagdalen - övergripande gestaltning</b>	<b>26</b>
Entréplats Norra entrén (Vintrosagatan)	26
Entréplats Hagdalen-Hagsätra Centrum (väster)	27
<b>Källor och bildförteckning</b>	<b>28</b>



# Inledning

## Bakgrund

Stadsbyggnadsnämnden antog i maj 2018 startpromemorian för detaljplan Västra Hagsätra som ingår i den första etappen för utveckling av Hagsätra Rågsved. Utredningsområdet omfattar Kv. Höstsådden 1 mfl i stadsdelen Hagsätra, och är ett förtätningsprojekt med ca 700 nya bostäder.

Detta program behandlar landskapsgestaltning för upprustning och utveckling av allmän platsmark.

### ur Strategi för allmän platsmark:

“Ta tillvara småparker och naturmark i Hagsätra och Rågsved och skapa ett system av små gröna oaser som kompletterar stadsdelsparkerna och säkrar att alla boende även fortsättningsvis får en park inom 200 meter från sin bostad. Lyft fram eller skapa platsspecifika kvaliteter som ger parkerna olika utbud och upplevelsevärden.”

(Hagsätra Rågsved - Strategi för de offentliga rummen, Maj 2017)

## Mål och syfte

Programmet ska ligga till grund för utveckling av grönområdet mellan Glanshammarsgatan och Olshammarsgatan i Hagsätra till en bostadsnära kvarterspark i enlighet med Hagsätra Rågsved - Strategi för de offentliga rummen (maj 2017).

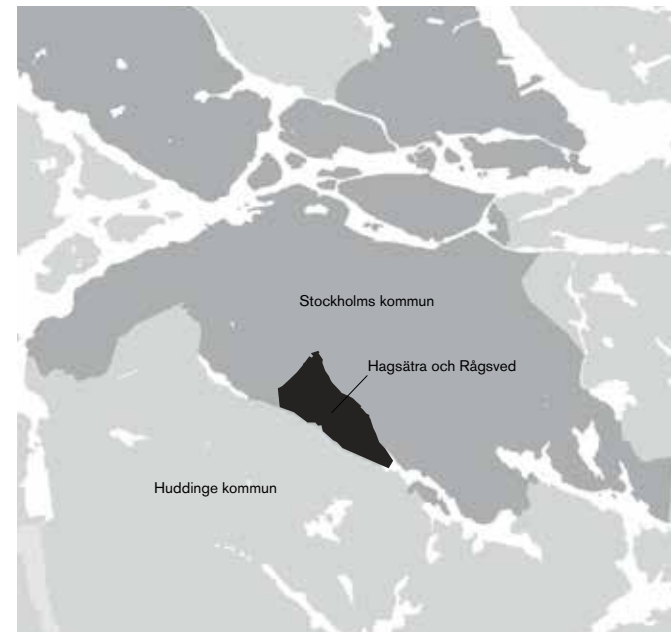
Det övergripande målet är enligt startpromemoria 2018-06-18 att detaljplanen ska "bidra till att åstadkomma trygga och aktiva offentliga rum som inbjuder till deltagande och möten mellan människor."

## Metodik

Programarbetet har föregåtts av flera utredningar av områdets förutsättningar och behov som använts som inläsningsmaterial, särskilt bör nämnas Hagsätra Rågsved - Analys av offentliga rum och Hagsätra Rågsved - Strategi för de offentliga rummen (maj 2017), Bästa platsen! (2017) samt en dialog med boende, föreningar, stadens förvaltningar och andra verksamma i området (2017-2018). Dessa har legat till grund för förslagets sociala aspekter.

Detaljplaneutredningar som varit viktiga är tex trafikutredning, dagvattenutredning och ekologiutredning med trädvärdering.

Programarbetet har därutöver omfattat flertalet platsbesök som sammanfattas i en enkel landskapsanalys, samråd med övriga aktörer samt framtagande av förslag tillsammans med Exploateringskontorets landskapsarkitekt.



Fokus Hagsätra Rågsved Översiktskarta



Hagsätra-Rågsved, Översikt gröstruktur

## Geografisk avgränsning

Området som ingår i projektet omfattar allmän platsmark väster om Hagsätra centrum, mellan tunnelbanespåren och Huddingevägen (alltså inte Ormkärr) i en sträckning från Glanshammarsgatan i norr till Olshammarsgatan i söder. Även entréer till närliggande stadsdelsparken Hagdalen ingår i programarbetet. Uppdragsområdet visas på intilliggande karta.



Programområde Västra Hagsätra, skala 1:5000 geografisk avgränsning mm



# Platsanalys

## Uppdragets syfte

Områdesplaneringen för Hagsätra Rågsved som startade 2016 har innefattat en grundlig område-sanalys och flertalet utredningar vilka föregått arbetet med detta landskapsprogram. Visionen är att tillskapa fler bostäder och samtidigt utveckla allmän platsmark och "ta tillvara småparker och naturmark i Hagsätra och Rågsved och skapa ett system av små gröna oaser som kompletterar stadsdelsparkerna och säkrar att alla boende även fortsättningsvis får en park inom 200 meter från sin bostad. Lyfta fram eller skapa platsspecifika kvaliteter som ger parkerna olika utbud och upplevelsevärden." (Hagsätra Rågsved - Strategi för de offentliga rummen, maj 2017)

Ikano planerar och driver bostadsprojekt på flera fastigheter inom programområdet, bla tillägg i Kv Ärtåtern, Kv Rågrian och Kv Stubbneken, som förutom att ge nya lägenheter också förväntas skapa förbättrad dämpning av trafikbuller från Huddingevägen för hela området. De projekt som är i direkt anslutning till parken är Hagishuset/Kv Höstsådden 1, en ombyggnation av bostadshus med lokaler i bottenvåningen vid tunnelbanan, och Mobilitetshuset, ett parkeringshus integrerat med ytor för aktiviteter tillgängliga även för allmänheten ska stödja tryggheten längs Centrumstråket och bli en ny målpunkt i området.

Sveafastigheter driver två projekt, Hagsätra Hub, en ny märkesbyggnad med bostäder och offentliga lokaler vid tunnelbanestationen, och "Junior", ett bostadskvarter vid Olshammarsgatan.

Etiopiska kyrkan på Pålshodagränd är ett regionalt centrum för den Etiopiska Ortodoxa kyrkan i Stockholmsområdet och lockar många besökare utifrån. Nu bygger församlingen en ny kyrkobyggnad som byter plats med en befintlig bollplan och införlivas i Ärtåterns norra del.

Sisab etablerar en ny förskola vid Vintrosagatan i entréstråket till Hagdalen som ingår i denna detaljplan. Samtidigt ersätts förskolan vid centrum i Kv Snesen 1 med en ny byggnad utanför denna detaljplan, klar hösten 2020.



Visionsbild för Hagsätra Hub (Svea/Belatchew arkitekter) visar ett nytt landmärke vid tunnelbanestationen. Vy från sydväst.



Visionsbild för en ny kyrkobyggnad (Etiopiska Ortodoxa kyrkan/Belatchew arkitekter) visar en formstark monolit i parklandskapet. Vy från sydväst.



Hagsättras byggnadskroppar i Kv Ärtåtern.

## Förutsättningar och behov

Analys och strategi för offentliga rum i Hagsätra Rågsved som togs fram 2017 ligger till grund för programarbetet. Programförslaget innefattar att utveckla ett grönområde till en programmerad kvarterspark, här kallad Ärtåtern, med flera olika parkrum i följd; ett nytt urbant stråk, Centrumstråket med platsbildning väster om Hagsätra tunnelbanestation samt kopplingar och entréplatser till det nyligen renoverade stadsdelsparken Hagdalen. I Ärtåterns förlängning finns möjlighet att utveckla fler gröna rum.

## Områdesbeskrivning

Parkområdet Ärtåtern ligger mellan Huddingevägen och tunnelbanespåren som en långsträckt bostadsnära park med flertalet gröna parkrum sammanhållna av en nord-sydlig grön promenadväg. Parkmarken karakteriseras av klippta gräsytor och stora träd inramad av höghusbebyggelsen i ett öppet samband med dess bostadsgårdar. Den är inte programmerad med undantag för en mindre yta med planteringar och bänkar norr om förskolan i Kv Snesen 1.

Nära korsningen mellan Huddingevägen och Glanshammarsgatan, intill Etiopiska kyrkans nuvarande lokal, finns en inhägnad grusplan som används av närboende och av kyrkans barn- och ungdomsverksamhet.

Direkt väster om tunnelbanestationen finns en skogbevuxen brant med delvis höga naturvärden. Branten och höjden ovanför har en lokal rekreativ funktion, trots att både detta och parkrummet är mycket bullerutsatt. Det är tyvärr också illa omskött och skräpigt och upplevs som otryggt.

## Övergripande landskap

Den gröna promenaden följer landskapets form, på västsidan av en skogbevuxen höjdrygg vars fot är bevuxen med ekar.

Hagsätra ligger inbyggd i en stark grönstruktur, med mycket uppskattade områden som tex Hagsätterskogen, Kräppladalen och Rågdalen. Programområdets parker, Hagdalen och Ärtåtern, har en central roll för att länka området till denna omgivande, storskaliga och upplevelserika rekreationsstruktur.

Bebyggelsestrukturen baseras på miljonprogrammets byggnader och skapar mycket storskaliga rum av bostadsgårdar och nära samband till park- och naturmarken, där intima parkmiljöer tillhör alla. Det öppna förhållandet mellan parkmark och bostadsgårdar är en viktig tidstypisk karaktär som programmet bygger vidare på.



Centrumbebyggelsen och stadsdelens klarröda logga.



Livligt och hemtrevligt förortscentrum.





Parker, ur Analys för allmän platsmark, Fokus Hagsätra Rågsved



Promenadstråk, ur Analys för allmän platsmark, Fokus Hagsätra Rågsved

## Rörelsestruktur och grönstråk

Rörelsestrukturen är väldefinierad med det nord-sydliga promenaden som sammanhållande nerv, och det korsande stråket från Ormkärr till centrum, här kallat centrumstråket, i områdets mitt. Rörelsestrukturen mot Hagdalen följer Kvarntorpsgränd, och utgör en otydlig koppling som om möjligt bör stödjas i gestaltungsarbetet.

Grönstråket är långsträckt med större och mindre parkrum som definieras av såväl de stora bostadshusen som av topografien. Samtidigt är inte parkrummen tydligt definierade eller avgränsade mot de halvprivata bostadsgårdarna. I arbetet bör man stärka och tydliggöra dessa rum och den övergripande sammanhållningen dem emellan.

Kopplingen till parkens natur är begränsad pga de starka topografiska skillnaderna. Naturen bör tillgängliggöras på ett försiktigt sätt med stor hänsyn till bevarandet av de känsliga biotoperna.

## Ekologi och värdeträd

Höjdryggarna innehåller partier med känslig tallhällmark med bevaransvärda träd, och både parkmarken och brynet mot Huddingevägen innehåller inslag av stora ekar som ingår i ett övergripande eksamband. I parkutvecklingen bör man arbeta med bevarande och utvecklande av biologisk mångfald och områdets roll i ett större spridningssamband. Man bör också arbeta med naturkopplingen såväl ur ett rekreativt som pedagogiskt perspektiv.

Parken kan med skuggande träd, vegetation och dagvattenrädgårdar spela en stor roll med ekosystemtjänster för utvecklingen av en mer resiliert stadsdel i enlighet med program för landskap.

## Dagvatten och skyfall

I stadens dagvattenstrategi framgår att "Dagvatten är en del av vattnets kretslopp i staden och ska användas som en resurs för att skapa attraktiva och funktionella inslag i stadsmiljön". Dagvattenutredningen (2020) visar att behovet av dagvattenrening inte beräknas öka nämnvärt här, men pekar ut flödeslinjer och behov av större ytor för magasinering av skyfallsvatten i allmän mark söder om området (vid Lidl), samt i nordväst vid platsen för tidigare Etiopiska kyrkan.



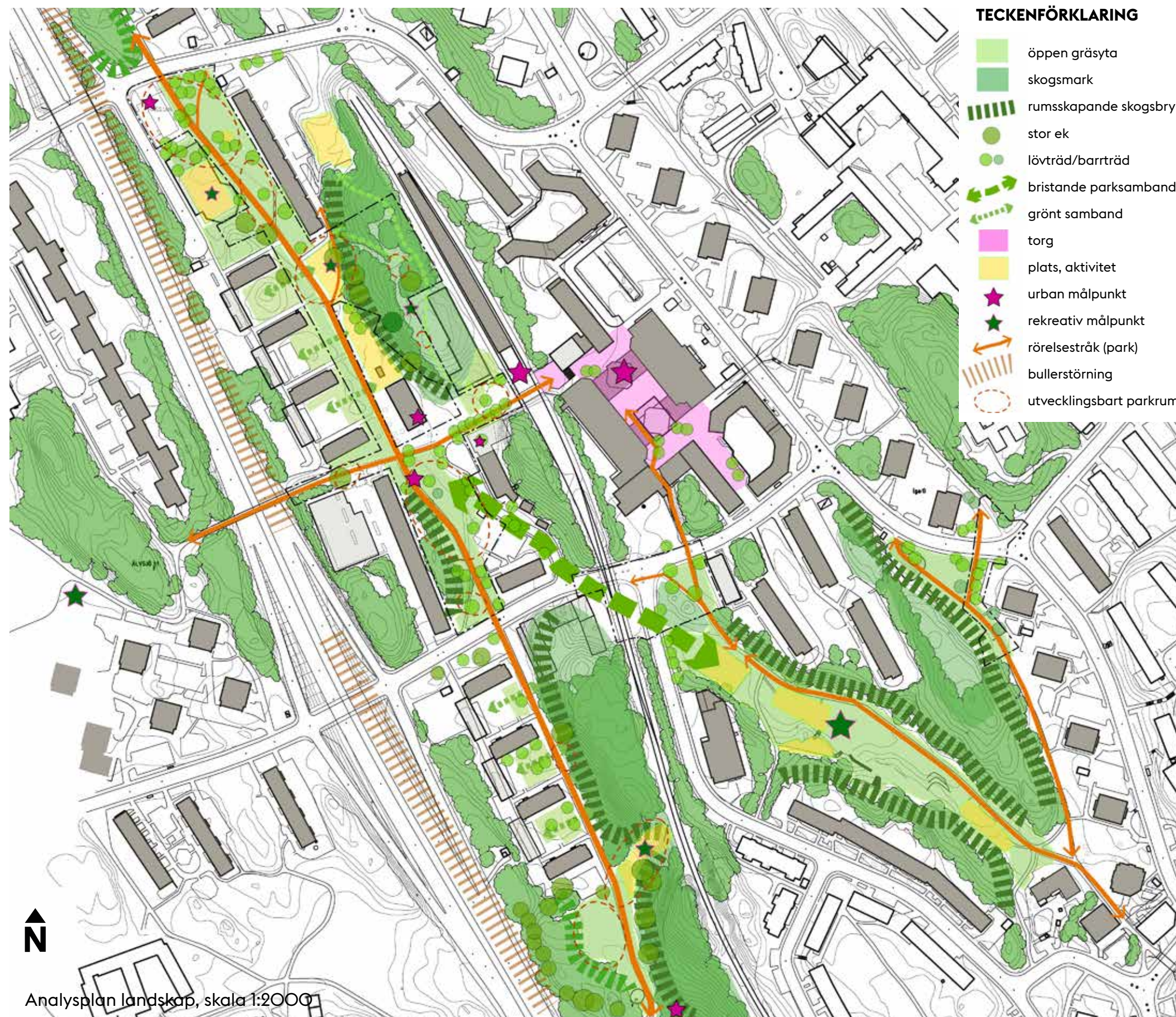
Väl använda gång- och cykelstråk genom oprogrammerad parkmark, med bevaransvärda ekar som klassas som värdeträd (ekologiutredning).



Stadsdelsparken Hagdalen upprustas, klar hösten 2020.



# Platsanalys - analysplan



## Parkfunktioner

Ärtåtern har begränsade funktioner vad gäller sittplatser, lek/aktivitet och prydnadsaspekter och ska utvecklas med fler funktioner. Idag finns en bollplan vid Huddingevägen, en mindre parkplats med häckar, stockring och en förfallen prydnadsplantering samt parkbänkar längs gångstråket. Vid tunnelbanan finns en stensatt vändplan och stenmurar av hög hantverks- och materialkvalitet i 50-talsanda.

## Trygghetsaspekt

I flera brukardialoger har trygghetsaspekten omtalats som bristande, såväl i en trygghetsvandring genomfördes 2012, dialogmöten 2017/2018 och webenkät 2017. De synpunkter som inkommit gäller främst otillräcklig belysning, skymmande växtlighet och eftersatt underhåll. Därutöver kom även synpunkter på specifika platser såsom kullen ovanför tunnelbanan och en del mörka passager i centrum, bland annat den som leder förbi Hagsätra kyrka och centrumtorget (se tex Bästa platsen – Hagsätra & Rågsved, 2017).

## Bullersituation

Utifrån buller- och områdesanalyser är det tydligt att friyta med god ljudmiljö är en viktig fråga att arbeta med i Hagsätra, eftersom området har >50 DB i ljudnivå i större delen av utemiljön: "Framförallt utgör Huddingevägen den stora bullerkällan inom etapp 1 av Fokus Hagsätra Rågsved. Hagsättras och Ormkärrs kringkurna och bullerutsatta lägen gör att de inre gröna parkerna är extra viktiga att utveckla." (Hagsätra Rågsved – Analys av offentliga rummet.

Trafikbuller kommer att reduceras av nya byggnader, övriga åtgärder ska utredas.



Förtätningsprojekt mot Huddingevägen, Ikano. Nya byggnader ger bulleravskärmning. Vy från väster.



# Platsbesök – den gröna promenaden



Bild 1: Den gröna promenadens och utredningsområdets norra ände med Ormkärsmotet och Glanshammarsvägens tunnel under Huddingevägen. Behov av rumsverkan och bullerskydd mot gatan. Vy mot väster.



Bild 2: Gräsytor med träd längs gångstråket utan avgränsning mot befintliga miljonprogramshus. Platsen för framtida aktivitetsparkens östra sida med behov av avgränsning mot tillkommande aktiviteter. Vy mot sydost.



Bild 3: Gångstråket norrut genom eklandskapet och längs grusplanen, platsen för nya Etiopiska kyrkan. Befintlig ek bevaras. Bostadsfasader i direkt anslutning till gräsytor. Vy mot norr.



Bild 4: Gångstråkets passage förbi lamellhusen i Kv Ärtakern och dess bostadsgårdar i ett halvöppet samband med parken. Gränsen tydliggörs vid behov av vegetation utan att skapa sikthinder. Bef. hållar bevaras.



Bild 5: Skogsplatsen idag, med häckar, bänkar och plantering, och dess möte med eckbacken vid skogskullens fot. Ekar friställes och avgränsningen mot gångvägen öppnas upp. Vy mot söder.



Bild 6: Skogsplatsen sedd från skogen, med berghällar, lövsly och stora ekar. Skogen gallras och brynet rensas för att stötta befintliga ekar. Vy mot nordväst.



Bild 8: Gångvägen i korsningen med stråket mot tunnelbanan, det framtida Centrumstråket. Förskolan i Kv Snese 1 till vänster och hörnet med Hagishuset rakt fram. Vy mot öster.



Bild 9: Sikt från korsningen med Centrumstråket mot gräsrummet mellan gång- och cykelvägen och Kvarnbacksgård, den framtida Finparken. Genvägar mot Hagdalen bör styras till ordnade stråk. Vy mot sydost.



Bild 7: Skogen på kullen med tallhällmark - stenar, krokväxta tallar och blåbärsris Stigar kan utvecklas och förstärkas utan att förlora anpassningen till terrängen.



Bild 10: Gångvägen i korsningen med stråket mot Ormkärr, det framtida Centrumstråket. I blickfånget finns en stor ek som bavaras, liksom platsen för det nya Mobilitetshuset där det röda trähuset nu står. Vy mot väster.



Bild 11: Vy från gräsrummet i Finparken mot Kvarnbacksgård. Nya Hagishuset kan utnyttja läget mot parken. Gräsrummet kan behöva rumslig avgränsning mot bilvägen. Vy mot nordost.



Bild 12: Södra änden av gång- och cykelstråket mot Olshammarsgatan, platsen för en framtida parkentré som kan göras karaktärsstark för att annonsera parken. Vy mot söder.



# Platsbesök – Centrumstråket och Hagdalens entréer



Bild 13: Backen mot tunnelbanan vid Kvarnbacksgård, det framtida shared space-området. Ett livligt gångstråk med gatuträd med ojämn tillväxt. Angöring till förskolan i Kv Snesen till vänster. Vy mot öster.



Foto 14: Vy mot tunnelbanans fasad och tunnel. En handledare skiljer gångvägen från trafikytan - marken lutar och är hal vintertid. Vy mot öster.



Bild 15: Vy mot centrumstråket från tunneln. Den massiva grönskan står i kontrast till centrumtorgens betong. Vy mot väster.



Foto 16: Vy mot tunnelbanefasaden och hörnet med en befintlig naturstensmur. En fin men oanvänd vändplats. En stig leder upp till kullen som är skräpig och som upplevs som otrygg. Vy mot nordost.



Foto 17: Vy mot vändplanen, Kvarnbäcksgård och Finparken. Ikanos byggnad har en glasad fasad mot parken. Vändplanen avgränsas med kantsten och trottoaren har en smågatstensbeläggning. Vy mot söder.



Foto 18: Kvarnbacksgård med vändplanen i fonden. Trottoarerna är smala och gatusektionen trång, med längsparkering och angöring till Ikanos byggnad. Vy mot norr.



Foto 19: Hagdalens möte med Olshammarsvägen. Platsen är rumsligt otvålig och otrygg, med slutna centrumfasader och en trång passage mot centrum (se avsnitt om trygghet på sid 6). Vy mot norr.



Foto 20: Hagdalens västra entré mot Hagsätra centrum. Parkupprustning pågår, med plantering av nya uppstammade upplungrönnar för att "skapa en pelarsal" i entrén. Vy mot öster.



Foto 21: Hagdalens möte med centrumbebyggelsens slutna fasader. Vy mot nordost.



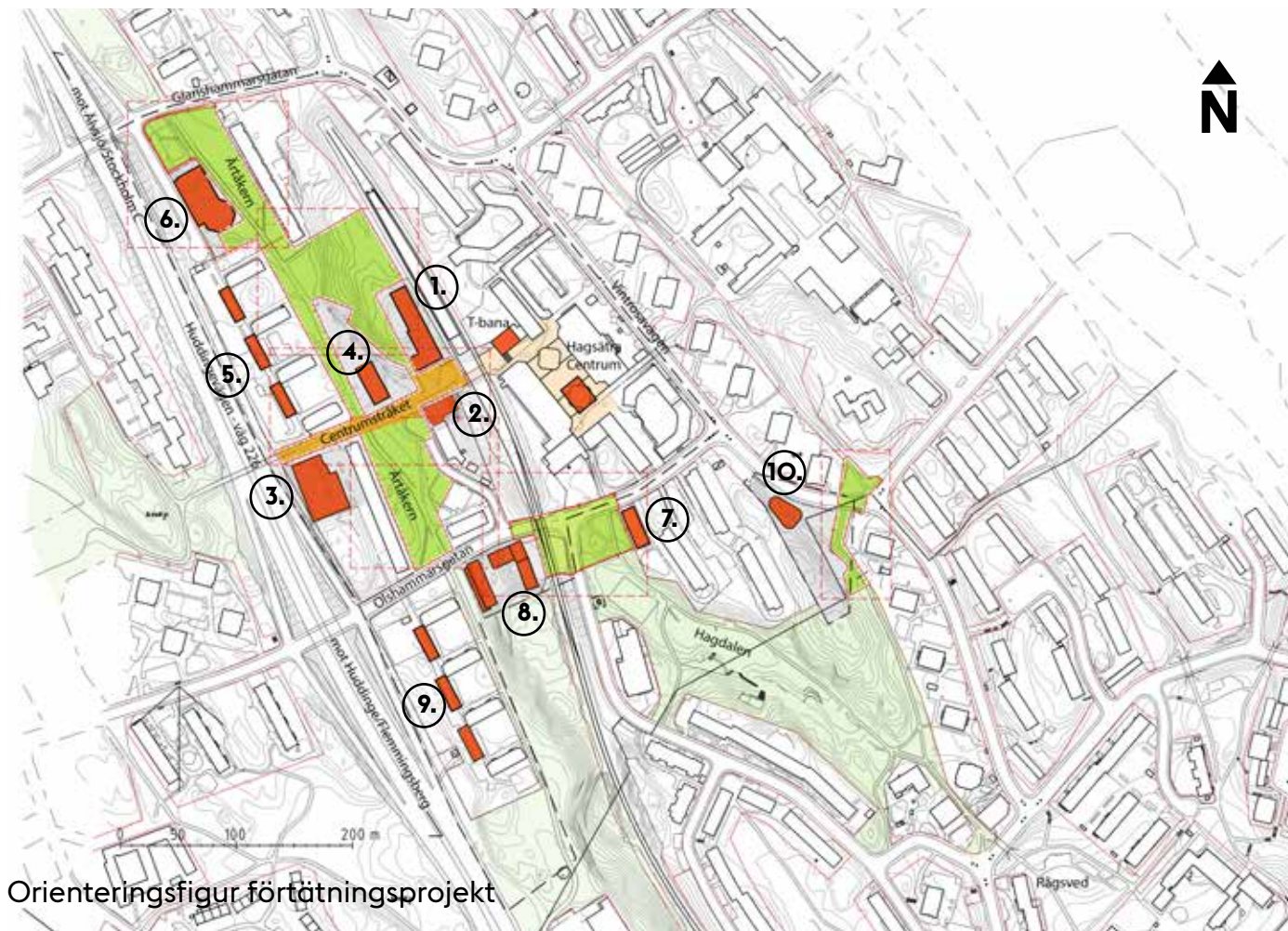
Foto 22: Gökholmsbacken och platsen under tunnelbanebron. Skogen bortom bron är platsen för nya bostadskvarteret vid Olshammarsgatan (Junior, Svea). Vy mot sydväst.



Foto 23: Norra brofästet vid Olshammarsgatan, med betonggjutning som kan belysas, och en liten flukt av Ärtakern i bakgrunden. Vy mot sydväst.



# Detaljplanens nybyggnadsprojekt



Orienteringsfigur för tåtningsprojekt

## Förtåtningsprojekt

Detaljplanearbetet gäller förtåtning med nya bostadshus på tomtråtter och stadens mark i Kv Snesen, vid Olshammsgatan och vid Vintrosavågen.

## Samordning

En medveten samordning mellan ny bebyggelse och allmän platsmark efterstråvas för att öka den gemensamma nyttan:

1. Hubben, Kv. Snesen (Svea) har en fantastisk möjlighet till servering i full sol mot torget! Det bör också ha öppen verksamhet med fönster på syd-våstra hörnet mot förskolan och skogstrappan... Så mycket öppna fasader som möjligt, och trappor mellan utemiljö och naturmark på berget.
2. Hagishuset, Kv. Höstsådden (Ikano) bör ha så mycket entréer och verksamhetslokaler mot centrumstråket som möjligt – gärna också verksamheter/ateljéer i den höga glasfasaden mot parken! Och uteservering på terrass mot trottoaren i Kvarnbäcksgård, i eftermiddagssol, vore en stor tillgång.

3. Mobilitetshuset, Kv. Rågrian (Ikano) bör greppa tag i stråket och låta husets verksamhet synas och stötta tryggheten i området – öppna entréer, fönster etc. Viktigt i utemiljön mot gångvågen är att det annonseras med trappa/skodd slånt/ramp, gallrad vegetation och belysning. Eken är en viktig signal och tvingar vågen och rörelsen att anpassa sig.

4. Förskolan i Kv. Snesen 1 (Sisab) bör utföra ett fint staket längs med fastighetsgrånsen, tex med buskplantering, som skårm mot det allmänna gångstråket. Viktigt också att man skapar en grind mot Årtåterns skogsplats.

5. Bostadshus, nybyggnad i Kv. Årtåtern (Ikano) sluter kvarteret mot Huddingevågen och skapar bullerskårm, men låter gårdarna åven fortsåtningsvis ha ett åppet och nära förhållande till Årtåtern.

6. Etiopiska kyrkan (Etiopiska kyrkan) låter sig stå som solid i parken. Den bör utformas som del av parkens åppenhet, med marktåckande plantering mot parkens gråsytor och fint markmaterial vid entréer som mårer parkvågen.

7. Bostadshus, nybyggnad i Kv. Fjåderlåset (Ikano) vid Hagdalens entré mot Olshammsgatan bör ges en blommande och variationsrik plantering mot parkmarken för att undvika störningar för de boende.

8. Junior/Olshammsgatan (Svea) kan anpassa sin åstra sida och cykelparkeringen så att den ansluter till gatemarkens idé om åppet/flexibelt torg under T-banan, med möjlighet till food-truck och "cool" uteservering... Kanske kan projektet åven stötta en "klåttervåg/trappvåg" upp mot naturmarken på sydsidan... som smitvåg åven för allmånheten?

9. Bostadshus, nybyggnad i Kv. Stubbneken (Ikano) medför att gårdarna sluts mot Huddingevågen och skapar bullerskydd mot åster.

10. Förskolan vid Vintrosagatan (Sisab) bör utföra en generås buskplantering längs med förskolestångslet, som en grån skårm mot det allmänna gångstråket.



Hagsåtra Hub, Svea fastigheter. Vy från sydvåst.



Kv Höstsådden 1, Ikano. Vy från sydost.



Mobilitetshuset, Ikano. Vy från åster.



Olshammsgatan, Svea fastigheter. Vy från øst.



Etiopiska kyrkan. Vy från nordvåst.



Fåskolan Vintrosagatan, Sisab. Vy från nordvåst.

2020-09-18

Våstra Hagsåtra – Program allmån plats, september 2020



# Program allmän platsmark



## Orienteringsfigur

### Programmering

Utvecklingen syftar till att iordningsställa platser för kompletterande funktioner såsom lek och aktivitet, skönhetsaspekter, naturpedagogik, lugn och ro, solbad, grillplatser och gemensamma platser för mindre sammankomster.

Västra Hagsätra fokuserar på att förstärka kopplingen västerut från centrum i ett urbant stråk kallat Centrumstråket, att utveckla en sammanhållen park, Ärtåtern, av gröna natur- och parkytor längs gång- och cykelstråket som löper parallellt med Huddingevägen, samt att skapa bättre entréer till stadsdelsparken Hagdalen.

Vid arbetet med parken bör parkrummen göras öppna och väldefinierade, med förstärkt orienterbarhet och tydliga målpunkter. Belysningen i gång- och cykelstråket bör ses över, men främst utvecklas i korsningspunkter och trånga partier. Vegetation bör rensas och bryn skjutas undan. Ny vegetation ska bidra till upplevelsen av en överblickbar, tilltalande och omhändertagen miljö.

I parken är det viktigt att ta tillvara på tystare områden för lugna parkmiljöer. Även bullerskrämmande åtgärder kan övervägas, tex i skogsplatsen.

### Tunnelbanan, Hubben och Centrumstråket

En platsbildning vid tunnelbanestationens västra sida blir en viktig omgestaltad angoringsplats till centrum från detta håll. Nya byggnader, Hubben (Svea) och Hagishuset (Ikano), annonserar platsen med höga volymer, uttrycksfull arkitektur och offentliga verksamheter och bostäder. Platsen skapar ett lutande torg, med breda generösa trappor och sittbara murar, som sträcker sig vidare västerut i ett shared space för fotgängare, cyklister och angörande trafik. Platsen ska möjliggöra rörelse mot de olika målpunkterna, cykelparkering, grönska och skönhetsaspekter, sittplatser samt vistelsezoner

för tillfälliga evenemang. Stråket kopplar centrum till parken Ärtåtern och vidare till gång- och cykelbron mot Ormkärr och förbi Mobilitetshuset (Ikano) med ev. verksamheter.

### Ärtåterns kvarterspark

Ärtåtern utvecklas till en park på längden med flera olika rum, länkade till varandra av en grön promenad med sammanhållen gestaltning och skötselinstruktion. Skogsbrynet mot öster bearbetas som en stark rumslik avgränsning som sluter och öppnar ytor längs med vägen. Olika zoner programmeras med olika intensitet i funktion och karaktär. Lugna rum skapas där trafikbuller är mindre påträngande, medan aktivitetszoner förläggs till redan bullerstörda platser.

### Hagdalen stadsdelspark

Hagdalen är en park med höga 50-talskvaliteter som nyligen rustats upp och kompletterats för att uppfylla sin roll som stadsdelspark. I detta program återstår att komplettera den med förstärkta och karakteristiska entréer i kopplingen till Hagsätra centrum och mot Rågsved. Särskilt parkens möte med Olshammarsgatan och den trånga och otrygga passagen mot centrum, förbi kyrkan, bör utvecklas i framtida centrumutveckling.

### Utvecklingspotential!

I framtida vidareutveckling av parkmarken kan Ärtåtern förlängs norr- och söderut. Här kan ges plats för äventyrlig och utmanande naturlek, utvecklad vintermötesplats vid den befintliga pulkabacken samt mer skyddade gräsrum för picknick och solbad.

Även kopplingen mellan Ärtåtern och Hagdalen kan ytterligare förstärkas med en aktiv mötesplats under tunnelbanebron, kanske för rullek (skate och kick-bike) eller som ett läge för kiosk och servering i anslutning till Olshammarsvägen.

### Stilideal och sammanhållen gestaltning

Nutida parkfunktioner skall formges i enlighet med platsens befintliga karaktär. Som förutsättning för gestaltungsarbetet bör utvecklingsförslagen bekräfta och förädla kvaliteter och formspråk som är Hagsättras ursprungliga arkitektoniska ideal, med platsbyggda murar av betong i urbana sammanhang och rubelmurar av granit mot naturen. Eklandskapetets höga solitärträd av ek och tall är karakteristiskt liksom Hagsättra centrumets lackröda logotyp.

### Sammanhållande objekt

I de olika miljöerna bör man, pga. parkernas långa sträckning, arbeta med sammanhållande gestaltning, färgsättning och platsspecifika objekt i viktiga noder och/eller entréer. Även karaktärsträd kan användas för detta ändamål, tex kärrek, robinia eller metasequoia.



### Markmaterial

Asfalt och stenmjöl är och förblir grundläggande material för de hårdgjorda rörelseytorna i parkmark, med inslag av smågatsten och släta betongytor i platsbildningar. Som riktningsgivare och ledstråk används i första hand friser av storgatsten eller vid behov corténstål.

### Trappor, kanter och stödmurar

Kantstöd och stödmurar utförs av granit eller platsgjuten betong med enkel brädför. Trappor byggs med blocksten av granit och utan synliga vangstycken med mjuka gräs eller busklädda slänter mot naturen.

### Vegetation och dagvatten

Övergripande ledord för växtmaterialet bör vara robusta landskapsväxter och biologisk mångfald. Kulturlandskapets ekar och naturens tallhällmarker kan kompletteras med karaktärsträd som tex kärrek

och olika former av tall och lärk. Rumsavgränsande planteringar bör utformas med friväxande buskar - gärna med blandningar av arter som förknippas med funktionalismen såsom kornell, berberis och oxbär. Prydnadsplanteringar kan utformas med marktäckande buskar och inslag av perenner och lökväxter. Dagvattenrädgårdar skall utformas med lättskött och robust växtmaterial.

Den framtida parken ska skapa mindre dagvattenrädgårdar och skålningar i gräsytor som kan magasinera, infiltrera och rena vattnet i flödeslinjerna. Målet skall vara att i enlighet med strategidokument och startpromemoria integrera ekosystemtjänster.

### Möbler och utrustning

Enkelhet och slitstyrka samt återhållsam materialanvändning var bärande kvaliteter på 50- och 60-talet, vilket bör vara vägledande i valet av möbler och utrustning. Fristående rubbelmurar av granit (lika



# Övergripande gestaltning

Hagdalen) med trätäckning (ribbor, delvis målade, jfr Hagdalen) kan vara ett återkommande element.

Soffor och papperskorgar i parkrum målas i karaktärsfärg. Lekutrustning bör vara i varmförzinkat stål och trä, med inslag av målade delar i karaktärsfärg. Moderna tillägg som solstolar och hängmattor samt lekfull konstnärlig utsmyckning bör anpassas till stilidealet så långt som möjligt.

## Avgränsningar och staket

Där avgränsningar är nödvändiga bör friväxande häck användas så långt som möjligt, men även flätverksstängsel med liten maskvidd kan användas, gärna plastade i karaktärsfärg i mer urbana lägen, men varmförzinkade i naturmark.

Biltrafik på gångvägar bör förhindras med robusta pollare, tex av metall eller granit.

Handledare och fallskydd (i trappa) bör utformas som enkla smidesstaket (pls) och målas.

## Belysning

Gång- och cykelstråk med regional räckvidd skall vara väl upplysta och följa den befintliga belysningen som förordas av trafikkontoret. Övriga parkvägar och rum skall planeras för en belysning som stöttar aktivitet 7-22, och som så lite som möjligt stör djurlivet, tex med nedåtriktade parksolparmaturer.

Centrumstråkets urbana karaktär och komplexa trafiksituation skall understrykas med speciell belysning. Även noder, parkentréer och karaktärsobjekt kan ges speciell belysning, tex mönsterbelysning (strålkastare med gobos).

## Färgsättning

Rena material som varmförzinkat järn, sten, betong och trärena ytor skall vara grunden i gestaltningen, med inslag av karaktärsfärg (jfr tex klarröd och turkos i Hagdalen). För Ärtakern föreslås en färgskala av lackröd, ärtgrön och ljus turkos.



Översiktsplan programområde, skala 1:3000







# Ärtåkern – gestaltningsidéer

## Naturpedagogik

En skogsstig med trappväg mellan Hubben och skogsplatsen tillgängliggör naturen för unga och äldre fotgängare. Vägen är oländig och krävande, men handledare och sittplatser möjliggör den som utmaning även för dem med lättare rörelsehinder.

I skogen skapas mindre mötesplatser, väl inpassade i naturen, för kontemplation och naturbetraktelser enskilt eller i mindre samlingar, tex förskolegrupper.

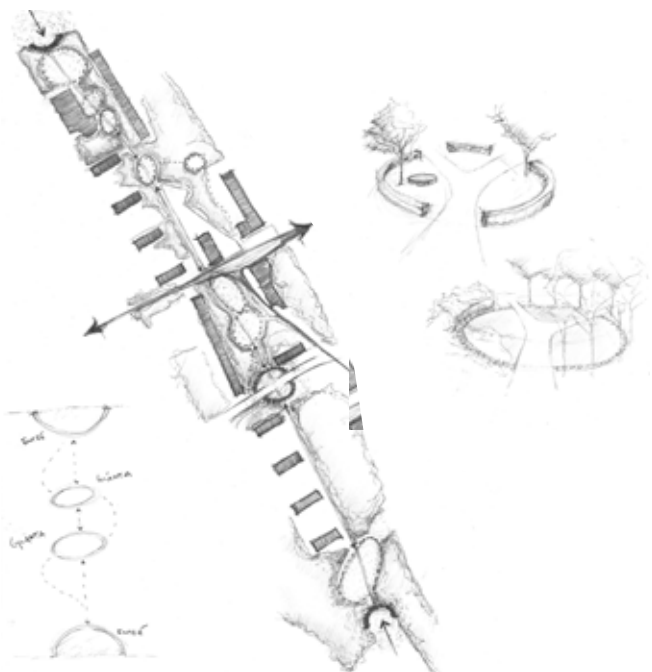
Pedagogiska installationer och platsbyggda lekobjekt kan tillföras för att skapa intresse och fördjupa kunskapen om naturen på platsen.

## Gränzoner mot kvartersmark

Parkens avgränsningar hålls öppna och inbjudande och med god insyn från omgivningen. I vistelsezoner kan gränsen mot gata och trafik stödjas med lägre buskage, och mot slänter och natur med avsnitt av stödmurar.

En böljande gräns mellan klippt gräsmatta och ängsgräs med längre gräsklippningsperiod används längs hela stråket som gräns- och övergångszon i mötet park-bostadsgård och där park och natur möts. Skogsbryn och parkrummens trädvolym hålls uppstamade, och buskar används återhållsamt och med god överblickbarhet.

Förhållandet mellan park och bostadsgårdar hålls rumsligt öppet. Gränsen mot annan fastighet med verksamheter med offentlig karaktär som kyrkan, kan finstilla fastighetsgränser i form av tex material eller friser tydliggöra förvaltningsgränser. Mot potentiellt störande verksamheter eller funktioner, som tex förskolor eller angöringsytor, kan gränsen stärkas med häck och stängsel.



Tidig skiss - långsträckt park med många rum... Hur?

## Gestaltningsidéer

Ärtåkern formges med en sammanhållen gestaltning och material, och med återkommande platssepecifika objekt.

### Markmaterial

- asfalt
- stenmjöl
- friser av storgatsten som riktningsgivare

### Byggda kanter och stödmurar

- kantstöd av granit
- stödmurar av granit (jfr Hagdalen)
- trappor av granit

### Vegetation

- karaktärsträd tex kärrek och virginiarönn
- prydnadsplanteringar med perenner
- lägre friväxande buskar/marktäckare
- naturlika planteringar
- dagvattenträdgård

### Sammanhållande objekt

- trädbänk med målade ribbor och belysning
- karaktärsträd
- karaktärstark form och färgsättning

### Möbler och utrustning

- fristående sittmurar av granit med trätäckning (ribbor, delvis målade)
- soffor och papperskorgar i parkrum målas i karaktärsfärg
- lekutrustning med trä och karaktärsfärg (jfr Hagdalenparken)
- solstolar och hängmattor
- konstnärlig utsmyckning

### Avgränsningar och staket

- friväxande häck, tex aronia och berberis
- handledare av enkelt smidesstaket
- fallskydd (i trappa) av enkelt smidesstaket (pls) och flätverksstängsel som målas.
- flätverksstängsel med liten maskvidd

### Belysning

- gröna promenaden, bef belysning
- centrumstråket speciell parkstolpe
- mönsterbelysning (strålkastare med gobos) i noder och entréer
- Karaktärsobjekt med inbyggd belysning

### Färgsättning

- trä
- karaktärsfärg tex ärtgrön, lackröd och ljus turkos (jfr Hagdalen)



Ärtåkern, situationsplan, skala 1:2000



# Ärtåkern – del 1, Aktivitetsplatsen



Orienteringsfigur



Ärtåkern, del 1, programplan

## Ärtåkerns aktivitetsplats

En mer intensivt rörlig del anordnas i norra änden, aktivitetsparken, med rörelse och samvaro för alla åldrar men fokus på större barn, ungdomar och vuxna.

## Utgångspunkt

Aktivitetsplatsen ligger i en lågpunkt vid Glanshammarsgatan tunnel under Huddingevägen. Platsen riskerar att översvämmas vid skyfall och är mycket bullerutsatt.

Glanshammarsgatan utgör en relativt vältrafikerad väg där gång- och cykelstråket från Stockholms centrala delar passerar och skapar entrén in i parken.

På östra sidan ligger parken parallellt med en stort bostadshus utan förgårdsmark mot parken.

Etiopiska kyrkans nya kyrkobyggnad på den fd grusplanen har ett öppet förhållande till parken med anslutning såväl från aktivitetsparken som från Ärtåkerns gröna gräsmark i öster.

## Målgrupp och syfte

Aktivitetsplatsens målgrupp är i första hand större barn, ungdomar och vuxna som kommer hit med syfte att röra på sig. Men parken ska också tillgodose behovet för medföljare till dessa, som bara vill umgås och betrakta, och för de som passerar parken eller har intilliggande mål, såsom tex kyrkibesökare.

## Programmering

### Rumslighet och avskärmning

Aktivitetsplatsen har ett utsatt läge med såväl visuell som ljudlig påverkan utifrån som inte kan skärmas bort, även om bullerplank kan komma att byggas längs Huddingevägen. Platsen kan dock ges en tydligare rumslighet och fokus mot Glanshammarsgatan genom en omgivande planterad vall med skyddande träd och buskar med fri sikt emellan, samt ett böljande buskage mot bostäderna i öster.

Marken gestaltas med tydlig skälning i nordväst, där skyfallsvatten kan magasineras på markytan. Kullar och kantstödda/terrasserade ytor utgör en gestaltad mark där man kan gå torrsodd även vid stora regn.

## Entré och rörelse

Gång- och cykelstråkets övergång vid Glanshammarsvägen bildar entré till parken, med platspecifikt objekt, sittmöjligheter och cykelparkering. Cyklister görs medvetna om passagen genom aktivitetsparken med hjälp av entréplatsens tydliga markbeläggning.

Även vid Etiopiska kyrkans entréer skapas möten med cykelstråket, vilka annonseras genom små rumsbildningar, tydlig belysning och avvikande markmaterial.

## Innehåll

Aktivitetsparken fokuserar på att uppmuntra människor till rörlighet, enskilt eller i grupp. Hit kommer man för att leka, träna och umgås... och att lockas till rörelse som att springa, klättra, rulla, hoppa, snurra, balansera och studsa. Man ska också kunna snacka, stretcha eller bara chilla i kvällssolen.

## Form och identitet

Parken inordnas i Ärtåkerns övergripande formgivning, med en böljande linjering mot omgivningen i form av avskärmande buskage, men även markformgivningen baseras på organiska former. Höjdsättningen blir mycket viktig för att dessa skall fungera och skapa de effekter som önskas då parken blir mer eller mindre vattenfylld vid regn.

Upplevelsen av aktivitetsparken skall vara att det är en formstark och kontrastrik park, där objekt, ytor och slingrande linjer lockar till lustfylld rörelse.

## Material

Markmaterial är främst asfalt och stenmjöl, med fallskyddsytor av gummi i olika färger. Friser av tex storgatsten skapar ledstråk och tydliggör olika områden.

Växtmaterialet väljs för att vara varierande, robust och med starka säsongseffekter, samt med hänsyn till områdets 6O-talskaraktär. Kornell, berberis, oxbär, aronia och spirea kan vara användbara buskarter. Träd kan vara tex kärrek, virginiarönn och hagtorn.

## Utrustning

Redskap väljs för att vara mångfunktionella, enkla och hållbara, och företrädesvis med trästolpar, ribbverkan och målade metalldelar. Snurrleksaker, kompisgunga, klätterställningar med armgång, olika balansstockar och spindelnät är exempel på lekutrustning som kan användas.

## Belysning

Belysning av gång- och cykelstråket sker med de genomgående parkstolparna. Aktivitetsytorna belyses främst med strålkastare på belysningsmaster. Terrasseringar och trätytor kan ges infällda belysningslister för att tydliggöra parkens ytterkanter.

## Miljö och ekologi

Miljö- och hållbarhetsaspekten ska vara närvarande vid alla materialval och väljas utifrån ett långsiktigt och kvalitetsinriktat förvalterskap.

Ekologiskt bidrar aktivitetsparken med blommande och bärande arter och variationsrik flora för att stötta insekter och fåglar. Invasiva växter undviks.

## Dagvatten och skyfallshantering

Markformgivningen utförs för att magasinera regnvatten på hårdgjord mark i medvetet formgivna "pölar" på ytan, med infiltration i växtbäddar och överbyggnad av luftiga bärlager och skelettjor, tex i den planterade ytan mot Huddingevägen. Gräsytor skall formas med naturliga lågpunkter för infiltration, samt dagvattenrädgårdar på lämpliga ställen längs läglinjen.

## Inspirationsbilder, innehåll och karaktär





# Aktivitetsplatsen – illustrationsplan



## Materialexempel:

- Asfalt, stenmjöl, gummiytor, gummikullar
- granitkanter, corténstålskanter, friser av cortén och storgatsten
- träribbor, målade stålrör
- kompisgunga, snurrlek, klätterställningar
- gräsytor, ängsgräs, blommande variationsrika buskage
- prydnadsgräs, salix, kornell
- mastbelysning och infällda LED-slingor

## Materialpalett





# Ärtåkern – del 2, Skogsplatsen



Orienteringsfigur



Ärtåkern, program, del 2, Skogsplatsen

## Ärtåkerns skogsplats

För mindre barn och deras föräldrar ordnas en lugnare närlek, skogsplatsen, i direkt anslutning till naturen, med småbarns lek och naturlek och forskande upptäcktslust som tema.

## Utgångspunkt

Skogsplatsen ligger söder om aktivitetsplatsen, mellan miljonprogrammets stora lamellhus och en skogsbeklädd brant med stora ekar vid sin fot.

På södra sidan ligger en smitväg in till en förskolegård omgiven av stängsel och häck.

## Målgrupp och syfte

Skogsplatsens syfte är att skapa en intim småbarnslek i nära samband med naturen, och dess målgrupp är i första hand mindre barn och deras vuxna, barngrupper och äldre som gärna betraktar aktivitet.

Själva skogen med dess skogsstig, naturlek och små platser är till för motorisk träning för alla åldrar, nyfikna upptäckare, naturälskare och skogens egna invånare.

## Programmering

### Rumslighet och avskärmning

Platsen avgränsas av bostadsgården i väster och skogsbranten i öster. Vid brantens fot står stora ekar vars lövkronor delvis bildar ett skuggande tak över platsen. Gång- och cykelvägen korsar platsen, varför böjda och uppbrutna låga buskage används för att skapa en avgränsande skärmverkan.

### Entré och rörelse

Platsen ligger i direkt anslutning till gång- och cykelvägen, liksom till intilliggande bostadsgårdar och deras entrévägar. Från platsen skapas en direkt anslutning upp i skogen via en trappväg.

## Innehåll

Skogsplatsen ska vara en plats där små barn kan leka och upptäcka i en lugn miljö. Här finns sandlek, lekhus och djurskulpturer... Skogen där ovanför ska tillgängliggöras för att väcka upptäckarlust och intresset för naturen. På den här platsen kan man klänga, smygga, leta, bygga, rutchka, gömma, samla, rulla... utforska och lära. Umgås, slappna av, betrakta och njuta av naturen.

## Form och identitet

Parken inordnas i Ärtåkerns övergripande formgivning, med en böljande linjering mot omgivningen i form av avskärmade buskage och ängsgräsytor. De befintliga ekarna och deras kronor skapar rummets karaktär och centralitet.

Här ska man uppleva platser med lugn och harmoni, byggda med en lågmälat enkel formgivning, och brokigt naturligt i samklang med skogen. Stigen och naturleken kan även upplevas brant och lite utmanande.

## Material

Markmaterial är främst asfalt och stenmjöl, med fallskyddsytor av barkflis el dyl. Friser av tex storgatsten skapar ledstråk och tydliggör olika områden.

Växtematerialet väljs för att vara varierande, robust och med starka säsongseffekter, samt med hänsyn till områdets 60-talskaraktär och motståndskraft mot slitage från barnens lek. Kornell, oxbär och spirea kan vara användbara buskarter. Ett kompletterande träd vid ett platsspecifikt objekt kan vara tex körsbär eller hagtorn.

## Utrustning

Redskap väljs för att vara mångfunktionella, enkla och hållbara, och företrädesvis med trästolpar, ribbverkan och målade metalldelar. Lekhus av träribbor, betongskulpturer och sandlåda av lärkubb är exempel på lekutrustning som kan användas.

## Belysning

Belysning av gång- och cykelstråket sker med de genomgående parkstolparna. Skogsplatsen stöttas med belysning i bakkant under ekarna med parkstolpar eller pollare.

## Miljö och ekologi

Miljö- och hållbarhetsaspekten ska vara närvarande vid alla materialval och väljas utifrån ett långsiktigt och kvalitetsinriktat förvalterskap.

Ekarna ska ges bästa förutsättningar vid byggnationen, och markytan runt dessa ska helst förbättra deras situation.

Ekologiskt bidrar skogsplatsen med blommande och bärande arter och variationsrik flora för att stötta insekter och fåglar. Invasiva växter undviks.

## Dagvatten och skyfallshantering

Markformgivningen utförs för att infiltrera dagvatten i växtbäddar och överbyggnad av luftiga bärlager och skelettjor.

## Materialexempel:

- Asfalt, stenmjöl, barkflis
- Granitkanter, friser av storgatsten
- Träribbor, trästockar, stubbar...
- Gräsytor, ängsgräs, naturliga buskage
- Mastbelysning och pollare

## Inspirationsbilder, innehåll och karaktär





# Skogsplatsen – illustrationsplan



## Materialexempel:

- stenmjöl, plattsättning med breda fogar, lövträflis
- stödmurar av granit eller betong, med sittytter av trä
- granitkanter, friser av storgatsten, stocksarger
- träbänkar, lekutrustning av trästockar, trästolpar, träribbor... och betong, hampa, och järn
- pollararmatur, handledare med infälld belysning
- ängsgräs, marktäckare, risväxter
- tall, bergtall, rönn, hagtorn, slån

## Materialexempel





# Ärtåkern – del 3, Finparken



Orienteringsfigur



Ärtåkern, program, del 3, Finparken

## Inspirationsbilder, innehåll och karaktär



## Ärtåkerns finpark

Parkrum för lugn, harmoni och skönhetsupplevelser skall skapas där bullernivåerna inte omöjliggör detta. Gräsrummet invid centrum blir därmed det område som bäst tillgodoser behovet av lugn och tystnad, trots att det ligger så centralt i parken och vid tunnelbanestationen. Här skapas ett parkrum för samvaro, stillsamhet och kontemplation kallat finparken.

## Utgångspunkt

Den framtida Finparken ligger precis invid Hagsätra centrum på andra sidan tunnelbanestationen, intill det stråk som vi kallar centrumstråket. Här finns idag en relativt generös gräsyta med gott lokalklimat som släntar svagt mot sydväst och skyddas från trafikbuller från Huddingevägen av bostadshusen i väster. I parkrummets östra del ligger en befintlig byggnad med en fin uppglasad fasad mot parken, på dess norra ände ligger en nybyggd förskola och i söder, mot Olshammarsgatan, ett bostadskvarter med parkering närmast parken. Parkeringen skall minskas till förmån för mer parkmark.

Gräsytan kantas av stora befintliga träd, främst tall, ek och asp mot väster och lönnar i gatumiljön på östra sidan. Gräsytnas skälning skall användas och utvecklas för magasinering (på ytan) av skyfallsvatten.

## Målgrupp och syfte

Finparkens syfte är att skapa ett öppet, generöst, flexibelt och representativt parkrum i nära samband med centrum, där man kan njuta av att vara ensam eller i grupp.

## Programmering

### Rumslighet och avskärmning

Trädvolymen avgränsar parken i en avlång, smalt oval form och skärmar bort bostadshusen, och detta bryn skall rensas för att bredda parken och stärkas för att göra formen mer medvetet formstark.

### Entré och rörelse

Platsen ligger i direkt anslutning till Kvarntorpsgränd och dess vändplan vid centrumstråket, och den sträcker sig hela vägen ner till Olshammarsgatan. Rörelser över parkrummet på diagonalen är tydliga och måste omhändertas i formgivningen.

## Innehåll

Finparken ska skapa ett väldefinierat parkrum där man gärna slår sig ned på någon av dess sittplatser i sol eller skugga och njuter av platsens skönhet. Hit kommer man för att äta sin lunch, läsa bok eller träffa vänner. På gräsytan ska man kunna solbada, spela kubb och ha picknick, och i sydöstra hörnet finns en grillplats för gemensamma middagar.

## Form och identitet

Parken inordnas i Ärtåkerns övergripande formgivning, med en böljande linjering mot omgivningen i form av avskärmade stödmurar, buskage och ängsgräsytor. kantstensskodda parkvägar omger den skålade gräsmattan. Perennplanteringar och dagvatten planteringar skapar skönhetseffekter.

Här ska man uppleva skönhet, lugn och harmoni, i ett starkt formgivet parkrum med kvalitativa material. Här finns en trygg överblickbarhet och en lågmäld snygg ljussättning med effektbelysning. Som närboende är man stolt över denna park och bestämmer gärna träff här med vänner och bekanta.

## Material

Markmaterial är främst asfalt och stenmjöl, med inslag av plattläggningar av betong. Östra sidan avgränsas av en naturstensmur och friser av storgatsten el dyl skapar ledstråk och tydliggör gränsen mot centrumstråket i norr.

Växtmaterialet väljs för att vara varierande, robust och med starka säsongeffekter, samt med hänsyn till områdets 60-talskaraktär. Aronia, lagerhägg, oxbär och olika former av spirea och rosenbuskar kan vara användbara arter, liksom perenner och gräs. Kompletterande träd kan vara tex kärrek, körsbär eller virginiahägg.

## Utrustning

Utrustning utgörs av soffor, sittmöbler, fria stolar, hängmattor och andra parkmöbler. Även pergola och en kioskbyggnad kan komma att vara aktuellt. Objekt och utrustning utformas och väljs för att vara mångfunktionella, enkla och hållbara, och företrädesvis med trästolpar, ribbverkan och målade metalldelar. Lekfulla och skulpturala objekt skapar blickfång, och utmanande mötesplatser.

## Belysning

Belysning av gång- och cykelstråket sker med de genomgående parkstolparna, medan övriga gångvägar stöts med belysning i bakkant med parkstolpar eller pollare. Effektbelysning kan användas i noder eller vid konstverk, liksom kulörta (linspända) lyktor i anslutning till grillplats och pergola.

## Miljö och ekologi

Miljö- och hållbarhetsaspekten ska vara närvarande vid alla materialval och väljas utifrån ett långsiktigt och kvalitetsinriktat förvaltarenskap.

Ekologiskt bidrar finparken med blommande och bärande arter och variationsrik flora för att stötta insekter och fåglar. Invasiva växter undviks.

Fågelholkar och fågelbad placeras ut för att bidra till fågellivet.

## Dagvatten och skyfallshantering

Markformgivningen utförs som en skålad gräsyta för att samla, magasinera och infiltrera dagvatten i växtbäddar och överbyggnad av luftiga bärlager och skelettjor.

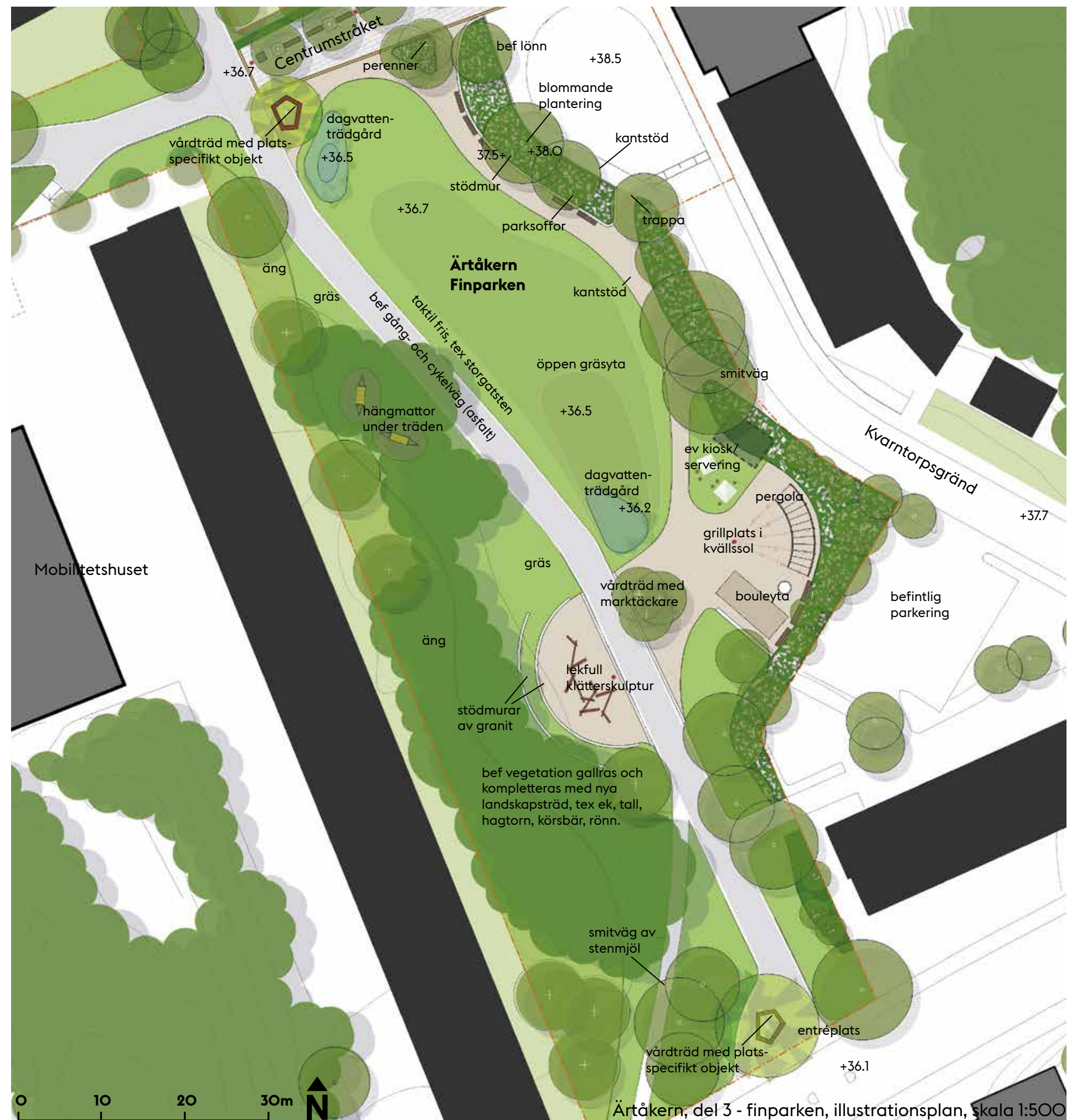




# Finparken – illustrationsplan

## Material exempel:

- asfalt, stenmjöl, plattsättning
- stödmurar av granit eller betong, med sittor av trä
- granitkanter, friser av storgatsten
- träpergola, träribbor, träspalje
- gräsytor, ängsgräs, blommande buskage
- perennplanteringar och lökväxter
- parkarmaturer på stolpe, pollare, linspänd belysning





# Centrumstråket – programförslag



Orienteringsfigur

## Centrumstråket

En platsbildning vid tunnelbanestationens västra sida blir en viktig ny entréplats till centrum från detta håll. Nya byggnader, Hubben (Svea) och Hagishuset (Ikano), annonserar platsen med höga volymer, uttrycksfull arkitektur och offentliga verk samheter och bostäder. Här skapas ett lutande torg, tunnelbanetorget, med breda generösa trappor och sittbara murar, som sträcker sig vidare västerut i ett shared space för fotgängare, cyklister och angörande trafik. Platsen ska möjliggöra rörelse mot de olika målpunkterna, cykelparkering, grönska och skön hetsaspekter, sittplatser samt vistelsezoner för tillfälliga evenemang. Stråket kopplar centrum till parken Ärtåken och vidare till gång- och cykelbron mot Ormkärr och förbi verksamheterna i Mobilitetshuset (Ikano).

## Utgångspunkt

På tvärs mot Ärtåken ligger centrumstråket som leder från Ormkärr till tunnelbanan och Hagsätra centrum. Stråket är idag trångt och mörkt igenom stark vegetation och upplevs som otryggt. Det lutar relativt brant från bostadshusen upp mot tunnelbanans gångtunnel, längs med Ikanos befintliga bostadshus med butiker i bottenplan. Den befintliga frukt- och grönsaksförsäljare som finns här idag skapar en färgstark och levande torgkänsla vid tunnelbanan.

Centrumstråket, programplan



Inspirationsexempel, innehåll och karaktär



## Form och identitet

Stråket kontrasterar mot Ärtåkens mjuka och följ-samma språk och ges en stramt urban form i samklang med centrum och 6O-talsarkitekturen.

Här ska man uppleva urbanitet och liv och rörelse. Här finns en trygg överblickbarhet och en lågmäld snygg ljussättning med effektbelysning. Det ska vara en cool mötesplats som gärna används som kulturscen för ungdomskultur.

## Material

Markmaterial är främst plattbeläggning av betong eller natursten, liksom asfalt och stennjöl. Stödmurar, trappor utförs i granit, och planteringslådor av granit- eller cortenstålsmurar.

Växtmaterialet väljs för att vara varierande, robust och marktäckande med starka säsongseffekter, samt med hänsyn till områdets 6O-talskaraktär. Klätterhortensia, oxbär och olika former av spirea kan vara användbara arter, liksom perenner och gräs. Gatuträd kan vara tex tall, rödek, körsbär eller virginiahagg.

## Utrustning

Utrustning utgörs av soffor, sittmöbler, cykelställ och andra parkmöbler. Objekt och utrustning utformas och väljs för att vara mångfunktionella, enkla och hållbara, och företrädesvis med betong, träribbor och målade metalldelar.

## Belysning

Belysning av centrumstråket sker med stolpbelysning som avviker från övriga gång- och cykelstråket. Effektbelysning kan användas i noder eller inbyggda i stödmurar eller bänkar, samt i trappans ledstänger.

## Miljö och ekologi

Miljö- och hållbarhetsaspekten ska vara närvarande vid alla materialval och väljas utifrån ett långsiktigt och kvalitetsinriktat förvaltningskap.

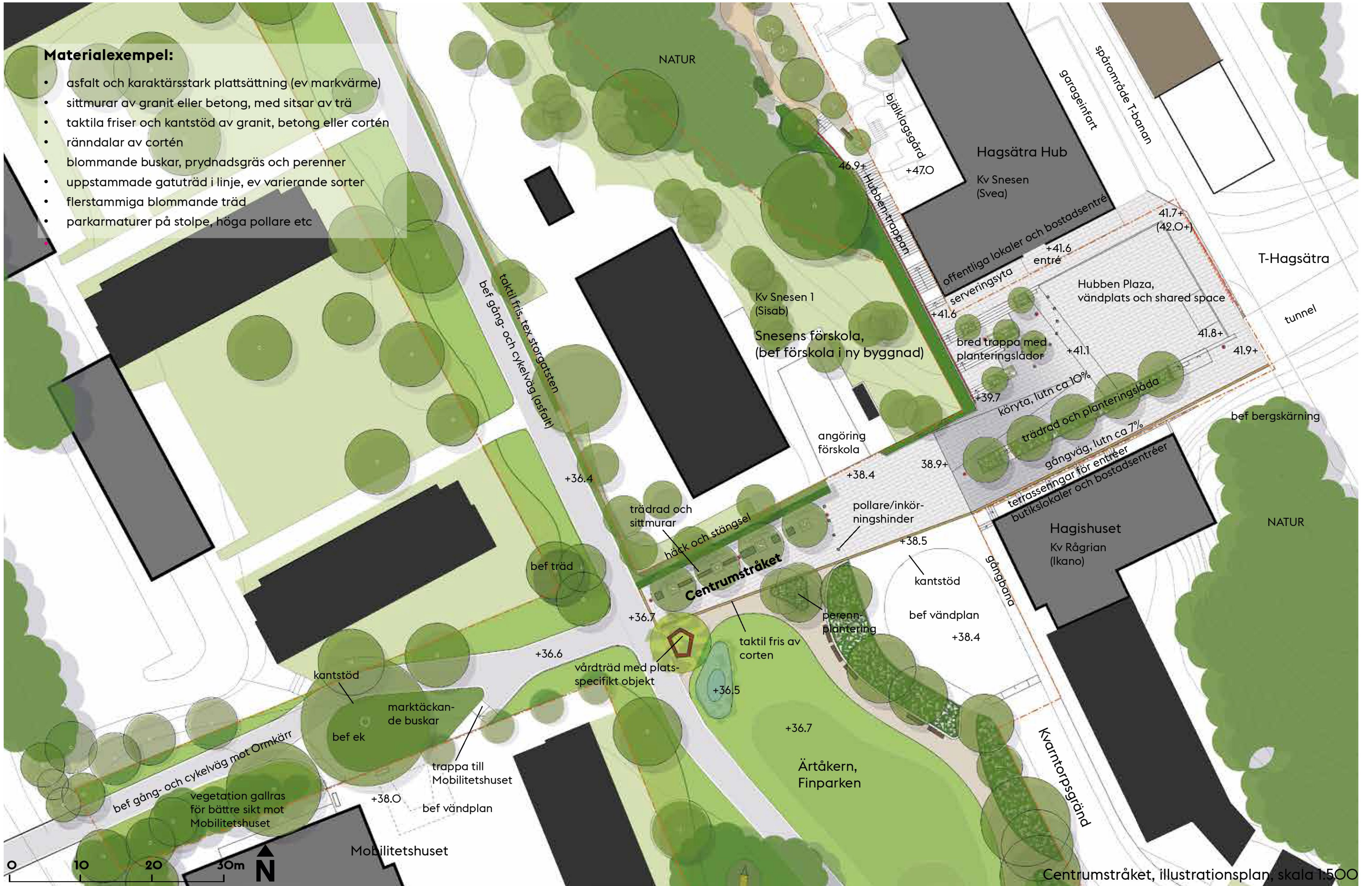
## Dagvatten och skyfallshantering

Dagvatten leds in växtbäddar och överbyggnad av luftiga bärlager och skelettjordar via dagvattenbrunnar. Skyfallsvatten leds till finparkens dagvatten-trädgård.





## Centrumstråket – illustrationsplan





# Centrumstråket – ”Hubsätra Plaza”



Orienteringsfigur

## Förutsättningar

Tunnelbanans fasadmur och entrétunnel är fonden och målpunkten för västra tunnelbanetorget. De nya byggnaderna skapar ett nytt behov av angöring för större fordon (12 m bil), vilket kräver en utökad och relativt plan vändplats (3%). För att utföra denna krävs att marknivån längs tunnelbanan sänks (ca 0-40 cm). Angöringsvägen från Kvarnbacksgård blir relativt brant, då höjden vid grändens vändplan och infarten till Förskolan (Sisab) inte kan ändras. Bostadshuset Hagishuset på torgets södra sida byggs om och kan justera sina entréhöjder.

Kopplingen förbi Hubben upp på den skogsklädda kullen längs tunnelbanan är viktig för att tillgängliggöra naturen och skapa upplevelsevärden, och samtidigt öka tryggheten i skogspartiet kring Hubbens fastighet.

## Målgrupp och syfte

Västra tunnelbaneplatsens syfte är att skapa en representativ entréplats till Hagsätra centrum och tunnelbanan, med vändmöjlighet för angöring till Hubben (Sveafastigheter). Den ska också leda gångrörelse förbi Hubben och upp på skogskullen.

Hagsätraborna som använder centrum, tunnelbaneresenären som vill vänta i solen liksom lastbilschauffören som ska navigera i detta rum på fotgängarnas villkor, är platsens främsta målgrupper. Hubbens besökare, främst ungdomar och unga vuxna, är också en viktig målgrupp.

Målet är att platsen ska bli en viktig vistelseyta och mötesplats.

## Förslag, gestaltning och teknik:

### Innehåll

Platsen lutar och är en nod för fri rörelse där de flesta skyndar förbi, parkerar sin cykel, lämnar barn. Men Tunnelbaneplatsen ska utnyttja sitt goda läge i eftermiddags- och kvällssol och skapa en mötesplats där man kan träffa vänner och fördriva väntetid. I kantzonen finns butiker, plats för uteservering och sittplatser i södersol. Platsen kan ev även tas i besittning för tillfälliga evenemang som tex kultur, konserter eller open air cinema.

### Rum och avgränsningar

Torget omges av byggda fasader i form av Hubben, Hagishuset, en hög bergschakt samt tunnelbanans fasadmur och är mycket starkt definierat. Torget utformas som ett shared space, där fotgängarnas rörelse fredas längs torgets kanter, med kantstenar och ledstråk som skapar en gångmiljö fredad från trafik. En linje av uppstammade träd tydliggör stråkets riktning mot tunnelbanan och tydliggör motortrafikens angöringsväg uppför backen till torget.

### Rörelse och lutningar

Hela torget lutar upp till en relativt horisontell nivå mot Hubben och tunnelbanemynningen. Gångvägen till tunnelbanan, längs med Hagishusets fasad på södra sidan, är högst prioriterat och får en jämn lutning. Den avgränsas mot körytorna av en stödmursklädd planteringslåda, pga körytans höjdsättning.

Cykel- och angöringstrafik sker på norrsidan om trädraden och på en central vändplan som görs så plan som möjligt (ca 3%). Backen upp till denna lutar ca 10%, och kan komma att utföras med markvärme.

### Lutande plan, form och identitet

Viktiga volymer är de horisontella murar och trappor som växer fram ur det i övrigt lutande torget. Dessa används för att ge torget en stark egen karaktär.

Markbeläggningen och dess linjering utvecklas för att skapa en sammanhållen gestaltning från fasad till fasad.

Planteringar med låga marktäckare och uppstammade träd och flerstammiga solitärbuskar ger torget en mänsklig skala i relation till de stora husvolymer.

### Materialval

Plattbeläggning av betong eller natursten ska klara trafikrörelser och motverka halka. Eventuellt kan friser, satta i betong, och dräneringslinjer användas på tvärs mot lutningen för att stötta markbyggnaden och motverka halka. Markvärme kan komma att användas för att motverka halka, och dras förbi torgets fot för att undvika svallis.

Stödmurar, trappor och planteringslådor utförs i beständigt högkvalitativt material som granit, platsbyggd betong och/eller corténstål.

Växtmaterialet väljs för att vara varierande, robust och marktäckande med starka säsongseffekter, samt med hänsyn till områdets 60-talskaraktär. Klätterhortensia, oxbär, barrbuskar och olika former av spirea kan vara användbara arter, liksom perenner och gräs. Gatuträd kan vara tex tall, rödek, glanskörbär eller virginiahagg.

### Dagvatten

Dagvatten samlas i tätt placerade brunnar i rampens lutning och förs in i planteringar och trädgropar. Dagvattnet leds sedan vidare i dränledningar och silas ut över Finparkens regnträdgård.

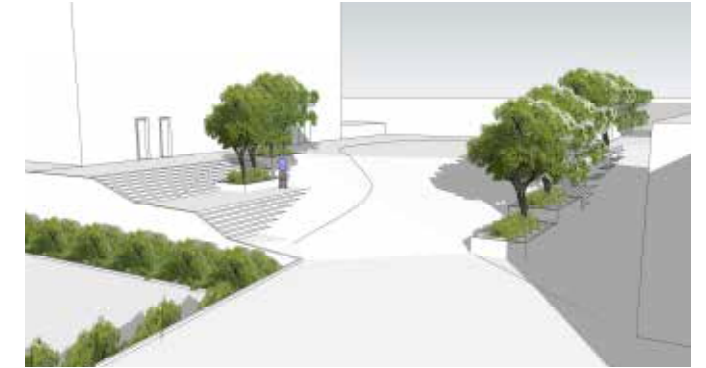


Bild 1: Skissmodell för platsbildningen framför Hubben. En backe (lutning ca 10%) leder upp till platsen. Vy från väster.



Bild 2: Vändplatsen görs så plan som möjligt (3,0%). Trappor växer fram på båda sidor. Gångstråket börjar sin slänt nedåt redan uppe vid tunnelbanan.



Bild 2: Gångstråket håller en jämn lutning ängs fasaden, (ca 7,5%) avskild från körytan av en långsträckt plantering i planteringslådor/stödmurar.

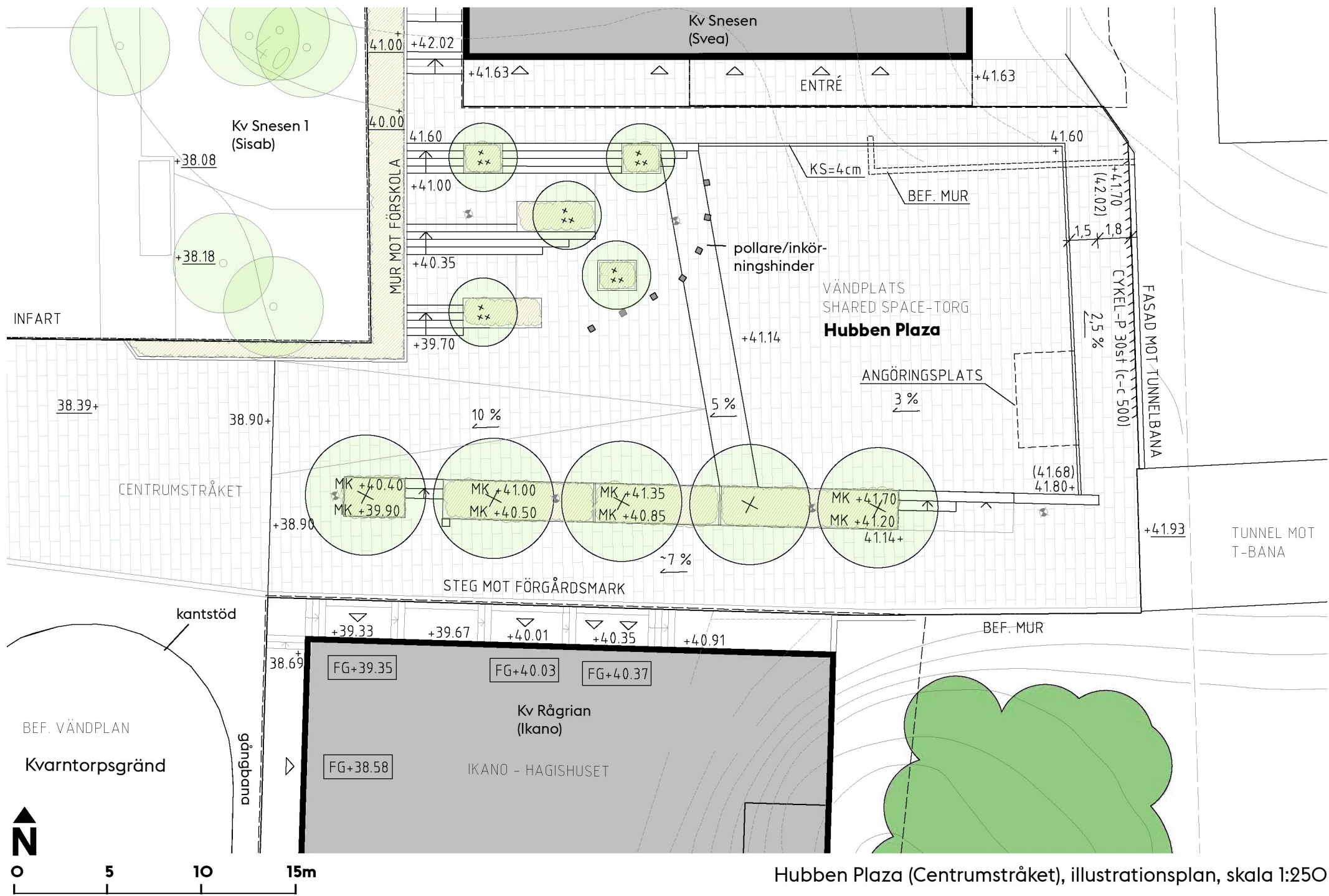


Bild 4: Utblicken från tunnelbanetunneln. Träden stöttar förståelsen av rum och viktiga riktningar.



**Material exempel:**

- Karaktärsstark plattsättning av betong eller granit, ev med markvärme
- stödmurar av granit eller betong, med sitttytor av trä
- taktil fris och kantstöd av granit, betong eller cortén
- ränndalar av cortén
- blommande buskar, prydnadsgräs och perenner
- uppstammade gatuträd i linje, ev varierande sorter
- flerstammiga blommande träd
- parkarmaturer på stolpe, höga pollare, markinfälld belysning





# Centrumstråket – "Stairway to Hubben"...



Orienteringsfigur

## Förutsättningar

Hubbens höga volym har sin entrésida mot torget - men hela sin inbjudande långsida mot väster klättrar upp för den befintliga branten upp i skogen. Byggnaden ska byggas i sutterräng och ansluta till marknivåerna uppe på berget, och dess schaktzon på stadens mark används för att etablera en trappväg på allmän platsmark upp i naturen. Vägen ansluter till en skogsstig som inpassas i terrängen som fortsätter med en skogsstig upp i naturen.

## Målgrupp och syfte

Trappvägen ska ansluta till en skogsstig vars syfte är att tillgängliggöra naturen och ge möjlighet för fotgängare att ta sig upp i skogen, samt att på detta vis skapa trygghet och social kontroll runt Hubbens fastighet uppe på kullens topp.

Målgruppen är rörliga närboende, naturälskare, träningsänniskor och förskolegrupper.

## Förslag och gestaltning

Trappvägen utformas med generös bredd i trapplopp om max ca 1,60 m mellan vilplanen och landar i nivå med Hubbens takterrass.

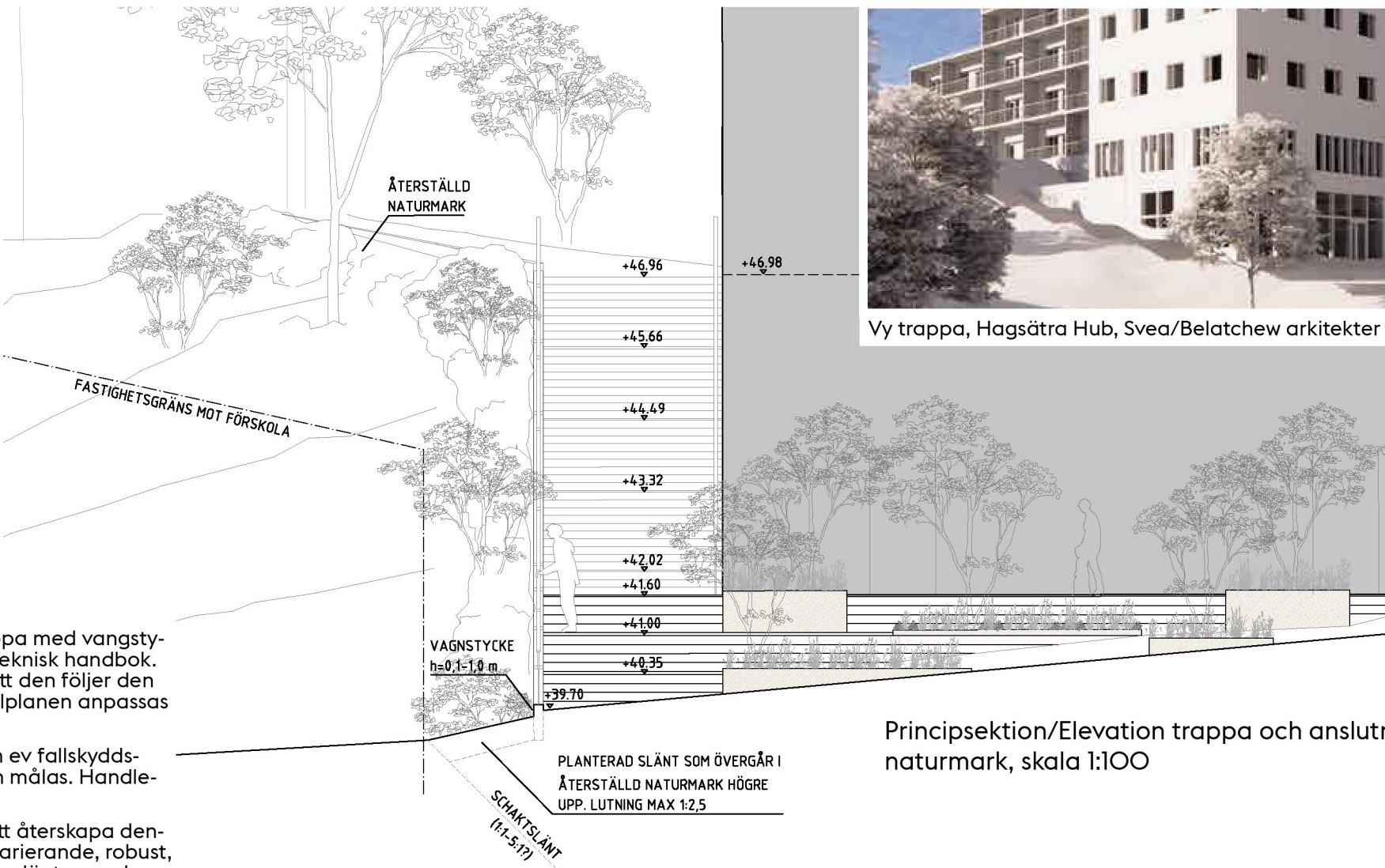
Skogsstigen leder vidare och anpassas till befintliga träd och bergets topografi, och mindre vistelseplatser med sittmöjligheter placeras där så är möjligt.

## Materialval

Trappan byggs som blockstegstrappa med vangstycken av grå granit i enlighet med Teknisk handbok. Så långt som möjligt eftersträvas att den följer den befintliga terrängen, och särskilt vilplanen anpassas mot befintlig mark.

Handledare utförs av smide, liksom ev fallskyddsräcke som anordnas vid behov, och målas. Handledare förses med infälld belysning.

Planteringar ska göras med syfte att återskapa den naturliga vegetationen, och vara varierande, robust, naturligt och marktäckande. Flacka slänter med frösådd av gräs eftersträvas. Där brantare slänter krävs (ca 1:2) kan växter som bergtall, lingonoxbär och skogskaprifol, liksom perenner som strutbräken och ljung kan vara intressanta. Fällda träd ersätts med tall, rönn och ek.



Principsektion/Elevation trappa och anslutning naturmark, skala 1:100



Hubben, vy från väster/skogen, Svea/Belatchev

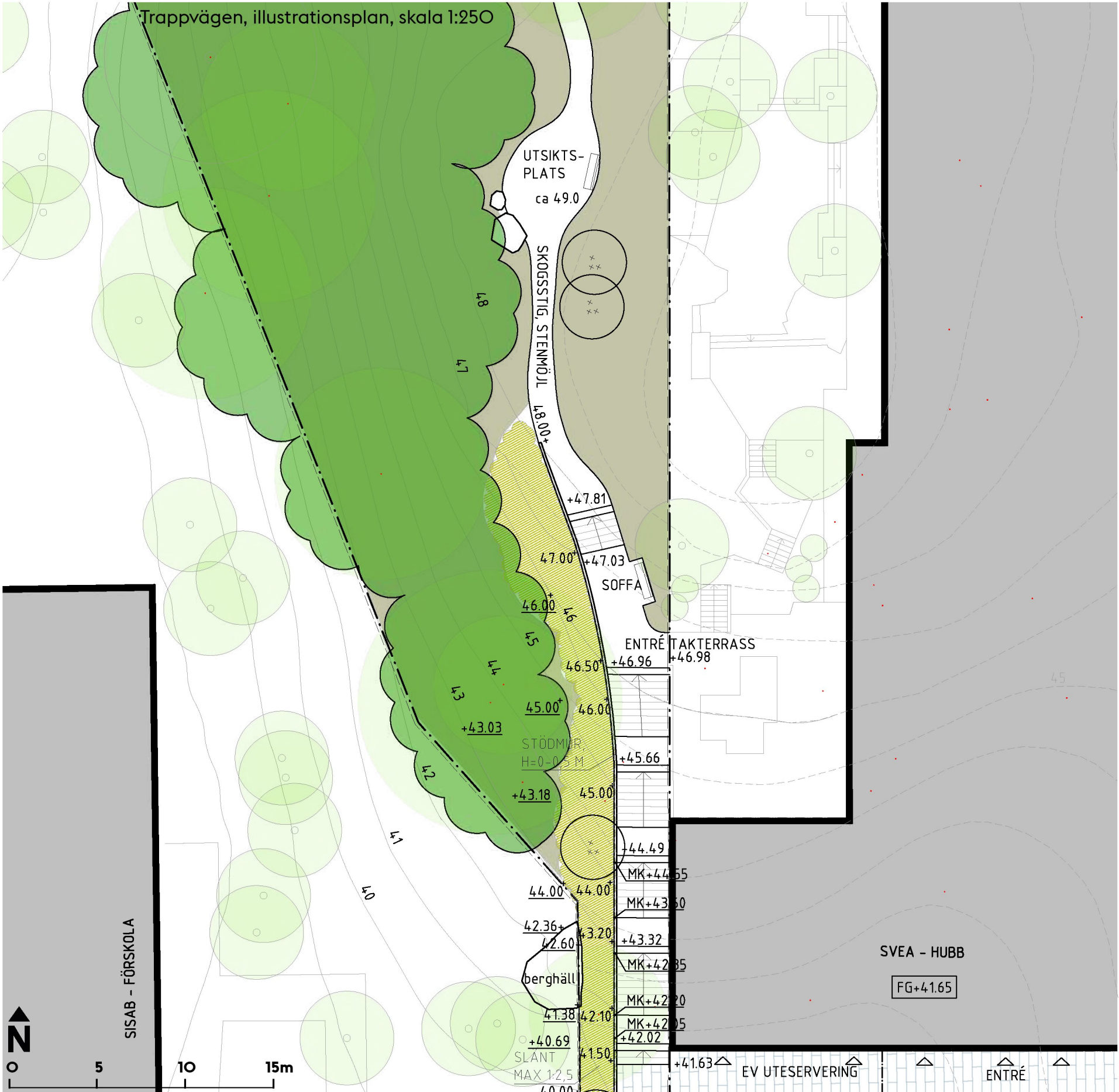


Hubben, vy från söder/torget, Svea/Belatchev



**Material exempel:**

- trappa av granit med vangstykke av granit (eventuellt sitttor av trä)
- vilplan av betongplattor
- slänkning mot natur
- ängsgräs och naturlika marktäckare
- landskapsträd, tex ek, tall, rönn etc
- handledare och ev fallskydd av smide, med infälld belysning





# Entréplatser Hagdalen – övergripande gestaltningsidéer



Orienteringsfigur

## Trygghet är tillgänglighet

"En annan mycket viktig fråga som blir viktig att hantera i fortsatt arbete är trygghet. Det handlar både om faktisk och upplevd trygghet. Eftersom att det framförallt är flickor och kvinnor som känner sig otrygga är det viktigt att ha med sig ett jämställdhetsperspektiv när man arbetar med trygghetsfrågor. Framförallt upplevs centrum och området kring tunnelbanestationen som otrygga."

(SVA - Områdesanalys Hagsätra)

## Utgångspunkt

Den pågående upprustningen av Hagdalens stadsdelspark ska kompletteras med annonsering av dess entréer, västra, norra och östra entrén. I dessa entréer länkas stadsdelsparkens gångstråk till den omgivande gatumarken. I anslutning till nybyggnadsprojekt vid Olshammarsgatan (Junior och Kv. Fjäderlåset) upprustas och förstärks parkens koppling och avgränsning mot omgivningen.

## Målgrupp och syfte

Syftet med att se över parkentréerna är att finna en samordnad gestaltning som annosera Hagdalen utåt, samt förstärka trygghet och tillgänglighet i dessa möten.

Målgruppen för arbetet är fotgängare som rör sig i området i allmänhet, potentiella besökare till Hagdalen i synnerhet.

## Programmering

Stadsdelsparkens entréer skall generellt vara lättöverskådliga och välbelysta. Naturlig vegetation ska skäras tillbaka, och träd stammas upp. Vid behov av att bredda och terrassera marken används låga stenmurar inspirerade av parkens befintliga 50-talsmurar för att formge ytor mot gatumarken och skapa en synlig arkitektonisk närvaro, som annonserar parken som byggd och gestaltad utemiljö. Ett vårdträd med en platsspecifik trädbänk, se nedan, placeras ute i gatans breddade gångyta för att ytterligare annonsera parkfunktionerna.

## Entré och rörelse

Parken dras tillbaka för att bredda trottoaren och skapa genare tillgänglighet in till parkstråket. Övergångsställen justeras vid behov för att skapa tydligare rörelse mot parken.

## Form och identitet

Två av Hagdalens identitetsskapande element har fångats upp och använts som annonsering mot gaturummet - för det första de boomerangformade rubbelmurar av granit som terrasserar parken och för det andra användandet av träribbor med bara ca 15% målade i klarröd lackfärg.

I varje entréplats används ett platsspecifikt återkommande landmärke i form av ett vårdträd i gatans breddade gångbana, med en cirkelformad bänk klädd med träribbor och klarröda detaljer.

## Material

Markmaterial är samma som i Hagdalen i övrigt - asfalt, stenmjöl och gräs - med stödmurar av grå granit. I kanten mot gatumarken kan storgatstensfriser och används som gräns mot stenbelagda ytor i gatumarken.

Växtmaterialet väljs för att vara varierande, robust och marktäckande med starka säsongseffekter, samt med hänsyn till områdets 60-talskaraktär. Klätterhortensia, oxbär och olika former av spirea kan vara användbara arter, liksom perenner och gräs. Gatuträd kan vara tex körsbär, ornäsbjörk eller ullungrön.

## Utrustning och belysning

Utrustning utgörs främst av platsspecifik trädbänk av metall med träribbor där ca 15% är målade klarröda och rygg- och armstöd av målad metall. Övrig utrustning kan vara cykelställ och sopkorgar.

Belysning är av största vikt och sker ev med effektbelysning, tex med spotlights på vårdträd från intilliggande gatubelysning, och/eller inbyggd LED-ljusslinga inbyggd i trädbänk.

## Dagvatten och skyfallshantering

Dagvatten leds till skälade intilliggande grönytor och/eller in till trädgropar med skelettjord via dagvattenbrunn. Vid tunnelbanebrons sydöstra fäste anläggs en dagvattenträdgård.



gångväg igenom Hagdalen



Hagdalens upprustning med nyplantering av ullungrön i entrén mot centrum (västra entrén)

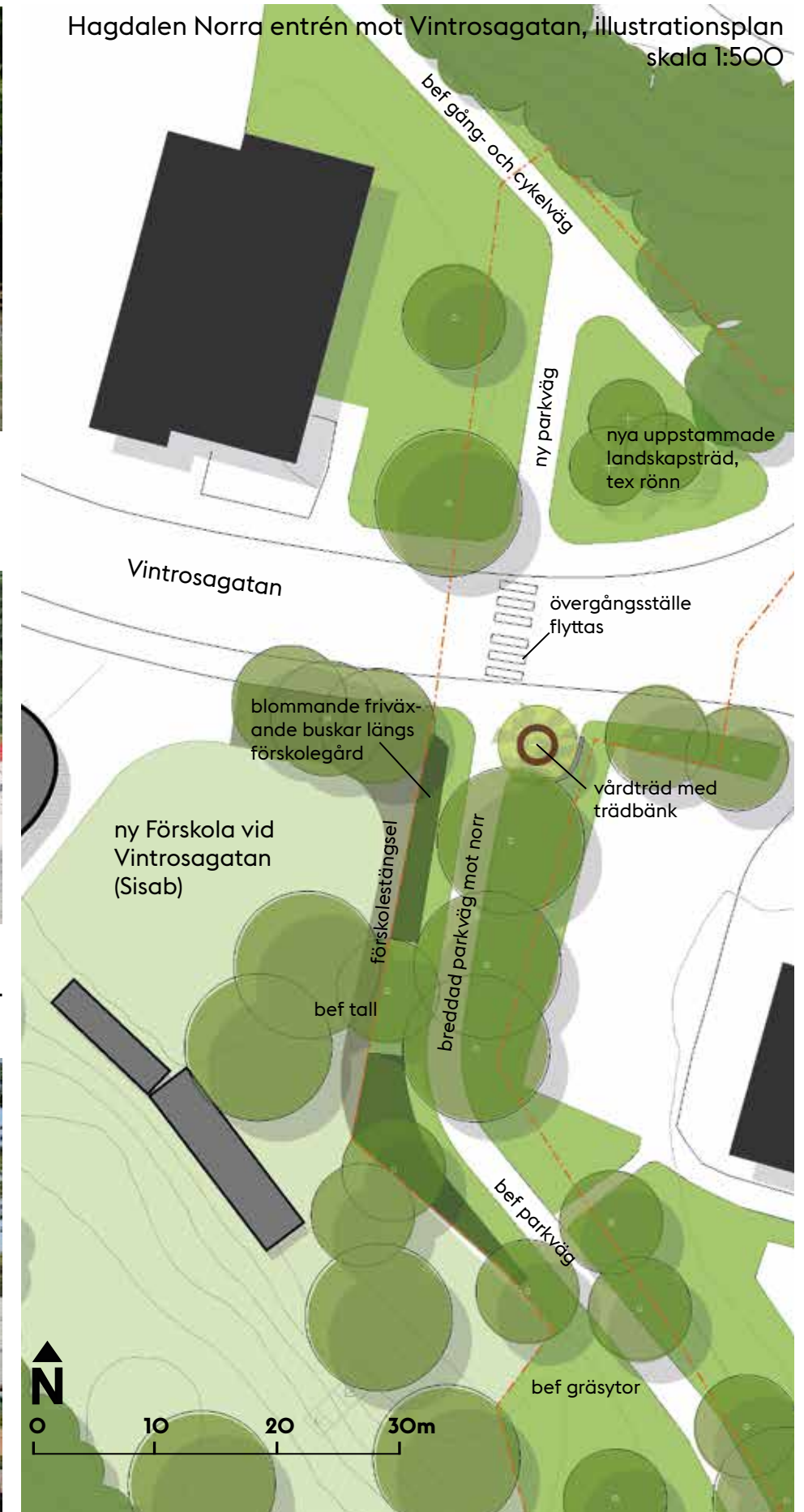


Hagdalens upprustning med utrustning där metall och ca 40% av träribbor målats i lackröd färg.



vårdträd med trädbänk av träribbor

Hagdalen Norra entrén mot Vintrosagatan, illustrationsplan skala 1:500





# Entréplats Hagdalen – Hagsätra Centrum (väster)

## Utgångspunkt

Upprustningen av Hagdalens stadsdelspark har lämnat området närmast Hagsätra centrum oförändrat. Här finns en trång gångväg från centrum förbi Hagsätra kyrka ner till Olshammarsvägen. Vägen upplevs som mycket osäker enligt brukundersökningar, men ingår inte i detta program då det är kvartersmark.

På parkeringen vid centrum har flera byggherrar visat intresse att bygga nya hus. Ikano planerar ett bostadshus öster om parkens entré och gångväg, med mycket smal tomtremsa mot parken. Väster om tunnelbanan, intill en tunneltakstäckt plats, har Svea Fastigheter ett u-format bostadshusprojekt.

Hagdalen möte med Olshammarsvägen är anonymt och parken är oannonserad mot gatan och centrum. Befintliga och nya träd skapar en pelarsal, och vegetation och berghällar begränsar möjligheten till sikt in i parken.

## Målgrupp och syfte

Syftet med programarbetet här är att samordna gestaltningen kring korsningens olika bostadsprojekt och tillskapa en förbättrad entréplats till stadsdelsparken. En målsättning är också att förbättra grönsåkets förlängning mot nordväst och Årtåtern, och programmera platsen under tunnelbanan i anslutning till Svea Fastigheters nya bostadshus.

Målgruppen för arbetet är fotgängare som rör sig i området i allmänhet, potentiella besökare till Hagdalen i synnerhet och eventuella målgrupper för platsen under tunnelbanan.

## Programmering

### Innehåll och rumsutveckling

Parkens vegetation på kullen i hörnet mot tunnelbanan gallras för att öka genomsikten, och för att bredda stråkets rum. Sikten in i parken och mot gångvägen förbättras vilket ökar tryggheten för förbipasserande.

Låga stenmurar definierar terrasseringen mot gatan liksom det vårdträd med sin platsspecifika trädbänk som placeras ute i den breddade gångbanan och annonserar parkfunktionerna. Detta blir en tydlig mötesplats där man kan stämma träff och sitta ned.

Mot det nybyggda bostadshuset skapas en ny gräns med ett böljande, lågt buskage och nätstängsel som tydliggör gränsen mellan offentligt och privat.

Under tunnelbanan skapas ett parktorg, med träd och grönytor för dagvattenhantering, samt möjlig uppställningsplats för foodtrucks. Här skapas ett urbant parktorg som kan utvecklas till en cool förtorfsplats med flexibel användning, där man kan träffa vänner, utveckla street skate och kanske ha servering med kulörta lyktor...

## Material

Markmaterial är samma som i Hagdalen i övrigt - asfalt, stenmjöl och gräs, med stödmurar och kantstöd av grå granit. I kanten mot gatemarken kan storgatstensfriser och används som gräns mot stenbelagda ytor i gatemarken.



Hagdalen Västra entrén mot Olshammarsgatan, illustrationsplan, skala 1:500

Växtematerialet väljs för att vara varierande och robust, och i samklang med Hagdalen i övrigt. I dagvattenhanteringen väljs växter tåliga för torka och fukt. Gatuträd kan vara tex körsbär, ornäsbjörk eller ullunggrön.

### Material exempel:

- asfalt, betongytor och stenmjöl
- kantstöd av corten
- fris av storgatsten vid entréplats
- blommande buskar, prydnadsgräs och perenner
- vårdträd, tex ornäsbjörk eller körsbär och trädbänk med träribbor med klarröd signalfärg



# Källor och bildförteckning

## Källor

- Baskarta, VästraHagsätra\_baskarta\_19O516.dwg
- Bästa platsen - digital dialog Fokus Hagsätra Rågsved, januari 2017, Spaces-cape
- Dagvattenutredning Västra Hagsätra 200709
- Ekologiutredning Fokus Hagsätra Rågsved, maj 2017, Calluna
- Inmätning 2019-10-01, Kartverkstan AB mfl
- Kulturmiljöanalys, Mars 2017, Nyréns Akitektkontor
- Offentliga rum - Analys Fokus Hagsätra Rågsved, Maj 2017, Nyréns Arkitektkontor
- Offentliga rum - Strategi Fokus Hagsätra Rågsved, Mars 2017, Nyréns Arkitek-  
tkontor
- Områdesplan Hagsätra-Rågsved
- Startpromemoria för planläggning av Västra Hagsätra, SBK, dat 2018-06-18
- Socialt värdeskapandeanalys, maj 2017, Tyréns
- Socialt värdeskapande i Hagsätra, Mars 2019, Enskede-Årsta-Vantörs stads-  
delsförvaltning
- Stockholms Översiktsplan
- Trädinventering, Calluna, 2019-10-28 mfl

## Bildförteckning

Sida	Bild	
1	1.	Foto från platsbesök 2019-05-29.
3	1.	Fokus Hagsätra Rågsved Översiktskarta. Analys av offentliga rum, Maj 2017. Nyréns Arkitektkontor.
	2.	Hagsätra Rågsved, Översikt grönstruktur.
	3.	Programområde Västra Hagsätra.
4	1.	Visionsbild för Hagsätra Hub. Utredningsdokument, Nyréns Arkitektkontor och Sweco Trafik.
	2.	Visionsbild ny kyrkobyggnad. Utredningsdokument, Etiopiska Ortodoxa kyrkan.
	3.	Foto från platsbesök kv Årtäkern 2019-09-17.
	4.	Foto från platsbesök 2019-06-17.
	5.	Foto från platsbesök 2019-06-17.
5	1.	Parker. Analys av offentliga rum, Maj 2017. Nyréns Arkitektkontor.
	2.	Promenadstråk. Analys av offentliga rum, Maj 2017. Nyréns Arkitektkontor.
	3.	Foto från platsbesök 2019-05-29.
	4.	Foto från platsbesök 2020-07-10.
6	1.	Västra Hagsätra Analysplan.
	2.	Förtättningsprojekt mot Huddingevägen. Ikano Bostad.
7	1-12.	Foton från platsbesök.
8	13-23.	Foton från platsbesök.
9	1.	Förtättningsprojekt Västra Hagsätra.
	2.	Mobilitetshuset. Ikano Bostad.
	3.	Olshammarsgatan. Svea Fastigheter.
	4.	Visionsbild ny kyrkobyggnad. Utredningsdokument, Etiopiska Ortodoxa kyrkan.
	5.	Visionsbild för Hagsätra Hub. Utredningsdokument, Svea Fastigheter.
	6.	Kv Höstsådden. Ikano Bostad.
	7.	Förskolan Vintrosgatan. SISAB.
10	1.	Orienteringsfigur.
	2.	Programplan.
11	1.	Översiktsplan programområde.
12	1.	Orienteringsfigur.
	2.	Programplan.
	3-6.	Skisser
13	1.	Skiss.
	2.	Årtäkern, situationsplan.
14	1.	Orienteringsfigur.
	2.	Årtäkern, programplan.
	3.	<a href="https://i.pinimg.com/originals/94/46/77/944677b69fc09ffd3d6642e209035f68.jpg">https://i.pinimg.com/originals/94/46/77/944677b69fc09ffd3d6642e209035f68.jpg</a>
	4.	<a href="https://i.pinimg.com/originals/64/6b/a0/646ba0edb1302fac21da2222c5a1b324.jpg">https://i.pinimg.com/originals/64/6b/a0/646ba0edb1302fac21da2222c5a1b324.jpg</a>
	5.	<a href="https://i.pinimg.com/originals/fb/55/8a/fb558a9bc7ccf5625869824381c02395.jpg">https://i.pinimg.com/originals/fb/55/8a/fb558a9bc7ccf5625869824381c02395.jpg</a>
	6.	<a href="https://static1.squarespace.com/static/5ef255bd1507197668ec67ca/5efaf39d6e6d7b0a97be518f/5efaf39d86e01e1389ccc6f9/1593504669976/?format=500w">https://static1.squarespace.com/static/5ef255bd1507197668ec67ca/5efaf39d6e6d7b0a97be518f/5efaf39d86e01e1389ccc6f9/1593504669976/?format=500w</a>
	7.	<a href="https://www.hallandsposten.se/image/policy:1.4119226:1484612172/image.jpg?f=Wide&amp;w=1200&amp;\$p\$f\$w=834285a">https://www.hallandsposten.se/image/policy:1.4119226:1484612172/image.jpg?f=Wide&amp;w=1200&amp;\$p\$f\$w=834285a</a>
	8.	<a href="https://i.pinimg.com/originals/95/75/fb/9575fb2f20524d880d9d92c7bf624281.jpg">https://i.pinimg.com/originals/95/75/fb/9575fb2f20524d880d9d92c7bf624281.jpg</a>
	9.	<a href="https://i.pinimg.com/originals/36/8c/60/368c60ee52bf330f67905b4d89d2c2b2.jpg">https://i.pinimg.com/originals/36/8c/60/368c60ee52bf330f67905b4d89d2c2b2.jpg</a>



15	1.	Årtåtern, illustrationsplan.
	2.	<a href="https://i.pinimg.com/originals/20/eb/d8/20ebd86ef0b40c90ea3fde3528a7ab10.jpg">https://i.pinimg.com/originals/20/eb/d8/20ebd86ef0b40c90ea3fde3528a7ab10.jpg</a>
	3.	<a href="https://i.pinimg.com/originals/81/d8/a0/81d8a0862241fd3208c9e454912b85f0.jpg">https://i.pinimg.com/originals/81/d8/a0/81d8a0862241fd3208c9e454912b85f0.jpg</a>
	4.	<a href="https://static1.squarespace.com/static/5ef255bd1507197668ec67ca/5efaf39d6e6d7b0a97be518f/5efaf39d86e01e1389ccc6f9/1593504669976/?format=500w">https://static1.squarespace.com/static/5ef255bd1507197668ec67ca/5efaf39d6e6d7b0a97be518f/5efaf39d86e01e1389ccc6f9/1593504669976/?format=500w</a>
	5.	<a href="https://i.pinimg.com/originals/c8/2e/b1/c82eb1cbb46b4635c12bb9daeaf70726.jpg">https://i.pinimg.com/originals/c8/2e/b1/c82eb1cbb46b4635c12bb9daeaf70726.jpg</a>
	6.	<a href="https://i.pinimg.com/236x/79/1e/c4/791ec4587a319b09cb7a5436bd442bce--buga-maurice-sendak.jpg">https://i.pinimg.com/236x/79/1e/c4/791ec4587a319b09cb7a5436bd442bce--buga-maurice-sendak.jpg</a>
	7.	<a href="https://i.pinimg.com/originals/94/46/77/944677b69fc09ffd3d6642e209035f68.jpg">https://i.pinimg.com/originals/94/46/77/944677b69fc09ffd3d6642e209035f68.jpg</a>
16	1.	Orienteringsfigur.
	2.	Årtåtern, program.
	3.	Årstabergsparken. Foto: Åke E:son Lindman.
	4.	<a href="https://i.pinimg.com/originals/9b/be/f9/9bbe91211a2a040018a27d4c16946d6.jpg">https://i.pinimg.com/originals/9b/be/f9/9bbe91211a2a040018a27d4c16946d6.jpg</a>
	5.	<a href="https://funart.pro/5638-malyshi-v-pesochnice-26-foto.html">https://funart.pro/5638-malyshi-v-pesochnice-26-foto.html</a>
	6.	<a href="https://www.wildcenter.org/wp-content/uploads/2018/11/AdShoot080717-271-511x768.jpg">https://www.wildcenter.org/wp-content/uploads/2018/11/AdShoot080717-271-511x768.jpg</a>
17	1.	Årtåtern, illustrationsplan.
	2.	<a href="https://www.dn.se/kultur-noje/konstrecensioner/hdks-masterstuderter-design-pa-rohsska-museet-goteborg/">https://www.dn.se/kultur-noje/konstrecensioner/hdks-masterstuderter-design-pa-rohsska-museet-goteborg/</a>
	3.	<a href="https://www.plataformaarquitectura.cl/cl/764918/parque-dragonfly-v-architecture/5500fabfe58ece792b000154?next_project=no">https://www.plataformaarquitectura.cl/cl/764918/parque-dragonfly-v-architecture/5500fabfe58ece792b000154?next_project=no</a>
	4.	<a href="https://i.pinimg.com/originals/d1/78/8b/d1788b5d6f777fe4faf67a1640da2a0a.jpg">https://i.pinimg.com/originals/d1/78/8b/d1788b5d6f777fe4faf67a1640da2a0a.jpg</a>
	5.	<a href="https://i.pinimg.com/736x/fe/e7/99/fee799f9761c6f9757671c6a6dde28cc.jpg">https://i.pinimg.com/736x/fe/e7/99/fee799f9761c6f9757671c6a6dde28cc.jpg</a>
	6.	<a href="https://cdn.architecturendesign.net/wp-content/uploads/2014/11/AD-31-Remodeling-Ideas-You-Obviously-Need-In-Your-Future-Home-22.jpg">https://cdn.architecturendesign.net/wp-content/uploads/2014/11/AD-31-Remodeling-Ideas-You-Obviously-Need-In-Your-Future-Home-22.jpg</a>
	7.	Foto från platsbesök 2019-09-17.
	8.	<a href="https://i.pinimg.com/originals/c7/e5/4f/c7e54f56cbf91c97305b2b218f881365.png">https://i.pinimg.com/originals/c7/e5/4f/c7e54f56cbf91c97305b2b218f881365.png</a>
	9.	<a href="https://i.pinimg.com/originals/9a/27/2c/9a272ceefd325b0e7f00e9afc6d42b19.jpg">https://i.pinimg.com/originals/9a/27/2c/9a272ceefd325b0e7f00e9afc6d42b19.jpg</a>
18	1.	Orienteringsfigur.
	2.	Årtåtern, program.
	3.	<a href="https://www.pikist.com/free-photo-vvzxw">https://www.pikist.com/free-photo-vvzxw</a>
	4.	<a href="http://landezine.com/index.php/2015/02/jubilee-gardens-by-west-8/jubilee-gardens-west-8-9/">http://landezine.com/index.php/2015/02/jubilee-gardens-by-west-8/jubilee-gardens-west-8-9/</a>
	5.	<a href="http://landezine.com/index.php/2019/06/activity-landscape-kastrup-by-masu-planning/">http://landezine.com/index.php/2019/06/activity-landscape-kastrup-by-masu-planning/</a>
	6.	<a href="https://www.pinterest.se/pin/425519864765236795/">https://www.pinterest.se/pin/425519864765236795/</a>
	7.	<a href="https://bocaratonobserver.com/downloads/1081/download/MBFree0318_LeahKelley.jpeg?cb=9f4ba69b59309c172817adf7795b36e7&amp;w=2048">https://bocaratonobserver.com/downloads/1081/download/MBFree0318_LeahKelley.jpeg?cb=9f4ba69b59309c172817adf7795b36e7&amp;w=2048</a>
	8.	<a href="http://landezine.com/index.php/2020/04/antwerpen-park-groot-schijn-by-hosper-landscape-architecture-and-urban-design/">http://landezine.com/index.php/2020/04/antwerpen-park-groot-schijn-by-hosper-landscape-architecture-and-urban-design/</a>
19	1.	<a href="https://www.fier-et-usses.com/uploads/Annuaire/dc/IMF_50/GAB_CCFU/3734_159_petanque.jpg">https://www.fier-et-usses.com/uploads/Annuaire/dc/IMF_50/GAB_CCFU/3734_159_petanque.jpg</a>
	2.	Holma torg - Ateljé lyktan (www.atelje-lyktan.se)
	3.	<a href="https://ar.tripadvisor.com/LocationPhotoDirectLink-g190742-d4131335-i186009857-Black_Park-Slough_Berkshire_England.html">https://ar.tripadvisor.com/LocationPhotoDirectLink-g190742-d4131335-i186009857-Black_Park-Slough_Berkshire_England.html</a>
	4.	<a href="https://www.ikea.com/ch/it/ideas/kubb-game-pubbd87708b">https://www.ikea.com/ch/it/ideas/kubb-game-pubbd87708b</a>
	5.	<a href="http://landezine.com/index.php/2020/04/antwerpen-park-groot-schijn-by-hosper-landscape-architecture-and-urban-design/">http://landezine.com/index.php/2020/04/antwerpen-park-groot-schijn-by-hosper-landscape-architecture-and-urban-design/</a>
	6.	<a href="https://www.idnes.cz/bydleni/koupelna/cena-edida-koupelnovy-nabytek-rene-novaka.A170203_125037_koupelna_rez/foto/REZ69160c_Hermann.jpg">https://www.idnes.cz/bydleni/koupelna/cena-edida-koupelnovy-nabytek-rene-novaka.A170203_125037_koupelna_rez/foto/REZ69160c_Hermann.jpg</a>
	7.	<a href="http://landezine.com/index.php/2020/04/wornitzauenpark-by-planorama-landschaftsarchitektur/">http://landezine.com/index.php/2020/04/wornitzauenpark-by-planorama-landschaftsarchitektur/</a>
	8.	Årtåtern, illustrationsplan.

20	1.	Orienteringsfigur.
	2.	Centrumstråket, programplan.
	3.	<a href="https://i.pinimg.com/originals/3d/00/af/3d00af208f3d486da23e393f3c462b0f.jpg">https://i.pinimg.com/originals/3d/00/af/3d00af208f3d486da23e393f3c462b0f.jpg</a>
	4.	<a href="http://landezine.com/index.php/2019/06/television-centre-by-gillespies-landscape-architects/">http://landezine.com/index.php/2019/06/television-centre-by-gillespies-landscape-architects/</a>
	5.	<a href="https://media.timeout.com/images/102962446/630/472/image.jpg">https://media.timeout.com/images/102962446/630/472/image.jpg</a>
	6.	<a href="http://landezine.com/index.php/2019/10/stenpiren-by-sweco-architects/">http://landezine.com/index.php/2019/10/stenpiren-by-sweco-architects/</a>
	7.	egen bild
21	1.	Centrumstråket, illustrationsplan.
22	1.	Orienteringsfigur.
	2-5.	Utredningsdokument, Nyréns Arkitektkontor och Sweco Trafik.
23	1.	<a href="https://i.pinimg.com/originals/f1/ff/dc/f1ffdc3610f54dff79343147af80e6a8.jpg">https://i.pinimg.com/originals/f1/ff/dc/f1ffdc3610f54dff79343147af80e6a8.jpg</a>
	2.	<a href="https://i.pinimg.com/originals/20/eb/d8/20ebd86ef0b40c90ea3fde3528a7ab10.jpg">https://i.pinimg.com/originals/20/eb/d8/20ebd86ef0b40c90ea3fde3528a7ab10.jpg</a>
	3.	<a href="https://i.pinimg.com/originals/19/b2/89/19b28931e459d83e9426abfd4df368b3.png">https://i.pinimg.com/originals/19/b2/89/19b28931e459d83e9426abfd4df368b3.png</a>
	4.	<a href="http://landezine.com/index.php/2015/12/centenary-square-by-jmd/">http://landezine.com/index.php/2015/12/centenary-square-by-jmd/</a>
	5.	Foto Brett Boardman.
	6.	<a href="http://landezine.com/index.php/2014/07/templeuve-by-agence-canopee/templeuve-by-agence-canopee-06/Foto Agnes Canopée">http://landezine.com/index.php/2014/07/templeuve-by-agence-canopee/templeuve-by-agence-canopee-06/Foto Agnes Canopée</a>
	7.	<a href="https://landezine-award.com/wp-content/uploads/2018/04/4-Anders-Thessing-3.jpg">https://landezine-award.com/wp-content/uploads/2018/04/4-Anders-Thessing-3.jpg</a>
	8.	Hubben Plaza, illustrationsplan.
24	1.	Orienteringsfigur.
	2.	Principsektion.
	3.	Hagsätra Hub. Svea Fastigheter / Belatchew Arkitekter. 2020-06-12.
	4.	Elevation.
	5.	Hagsätra Hub. Svea Fastigheter / Belatchew Arkitekter. 2020-08-19.
25	1-3.	egen bild
	4.	<a href="http://landezine.com/index.php/2010/07/nansen-park/bjorbekk-lindheim-nansenpark-fornebu-06/">http://landezine.com/index.php/2010/07/nansen-park/bjorbekk-lindheim-nansenpark-fornebu-06/</a>
	5.	<a href="https://landezine-award.com/bryum/">https://landezine-award.com/bryum/</a>
26	6.	Trappvägen, illustrationsplan.
	1.	Orienteringsfigur.
	2.	Foto från platsbesök 2019-09-17.
	3.	Foto från platsbesök 2020-08-27.
	4.	Foto från platsbesök 2020-07-10.
	5.	<a href="https://www.behance.net/gallery/21091301/Israels-Plads-Sweco-Architects">https://www.behance.net/gallery/21091301/Israels-Plads-Sweco-Architects</a>
27	6.	Hagdalen, illustrationsplan.
	1.	Hagdalen, illustrationsplan.