

## Tunnelbanekvarteret – Porten till Slakthusområdet

### Den urbana fabriken

I det nordöstra hörnet av Slakthusområdet är Sandhagen 2 (Tunnelbanekvarteret) beläget. Redan när området anlades i början av 1900-talet, var denna del av området en liten port mot den större omvärlden. Här fanns en liten köttförsäljningsbod dit allmänheten hade tillträde, i kontrast mot det i övrigt slutna Slakthusområdet.

Boden har sedan länge slagit igen, men när Slakthusområdet successivt utvecklas kommer denna del ånyo få betydelse som kontakt mot omvärlden. Utyggnaden av tunnelbanans nya sträckning mot Söderort får en ny station i Slakthusområdet, där dess norra stationsuppgång placeras i kvarteret. Med nya flöden av människor och kopplingar genom staden, blir stationen vitaliserande för hela områdets utveckling. Inkorporeringen av stationen i huset och det exponerade läget mot Norra Entrétorget gör att huset blir något av ett visitkort för hela området.

Platsen tål – och behöver – ett hus med pondus, som flätar samman platsens tidslager och blickar framåt. Som sådan ska huset uttrycka Slakthusområdets identitet, men också manifestera sin egen identitet.

Slakthusområdet anlades som ett led i att förbättra Stockholms sanitära förhållanden och en pragmatisk rationalism har präglat den industriella arkitekturen redan från dess tillblivelse. I takt med att samhället ändras har industrins behov förändrats; djuren flyttas ut från området och ger istället plats åt människor. Tunnelbanekvarteret har utformats robust för att kunna innehålla olika typer av verksamheter och att dessa kan förändras över tid och efter behov.



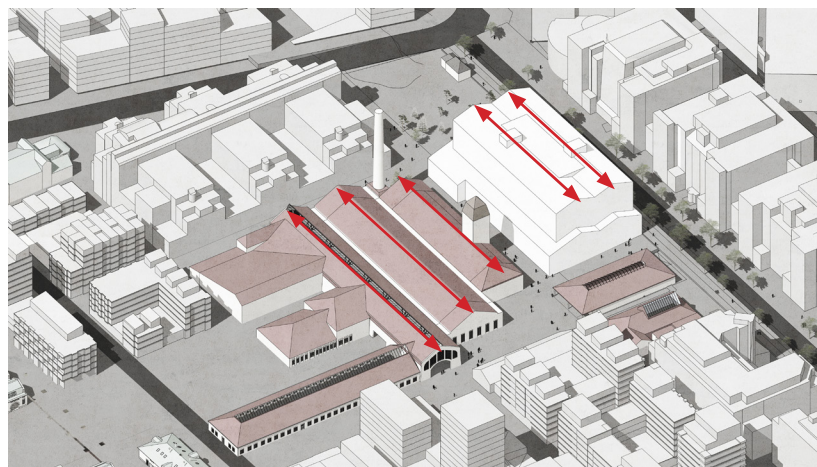
Situationsplan 1:2000



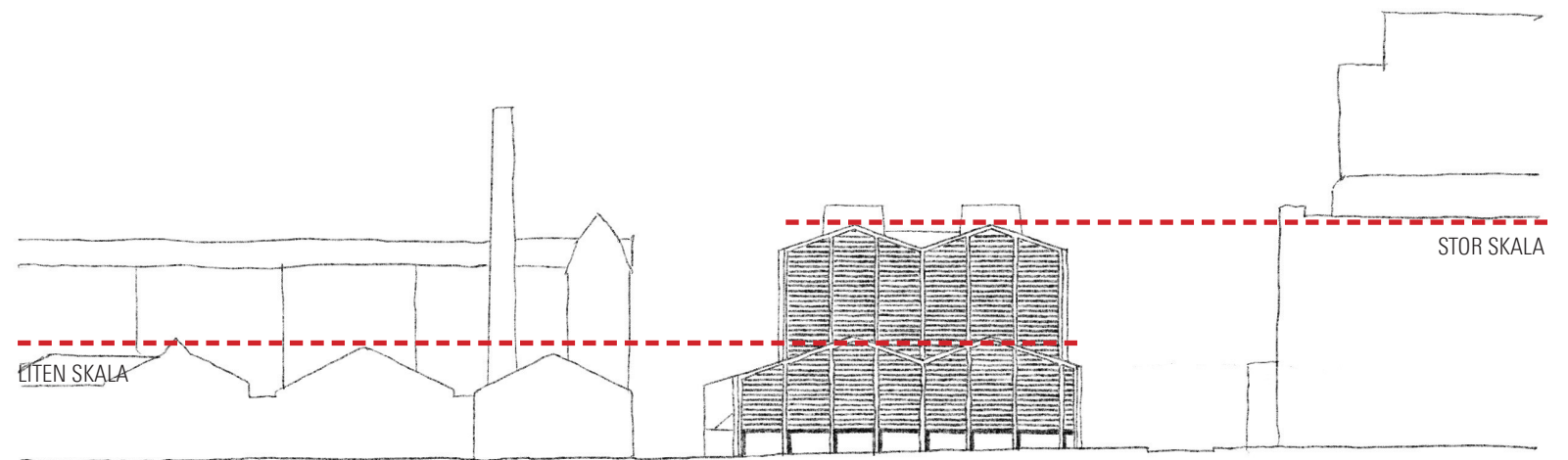
Området präglas av de bevarade hallbyggnaderna från 1910-talet, uppförda i en stramt hållen jugendstil med fasader i gulgrått silikat-tegel med granitdetaljer i socklar och portinfattningar. Under åren som slakthusområde har nya industribyggnader byggts till vilket bidrar till områdets brokighet. Hallarna som ursprungligen varit slakteri-, kyl- och stallbyggnader har, genom sina rationella konstruktioner och enkla planlösningar, kunnat transformerats till moderna kontorsarbetsplatser och lokaler för undervisning.

Intentionen för projektet är att ta avstamp i områdets industriella arkitektur och historia och skapa en ny "urban fabrik". Med ett samlat huvudgrepp ska huset möta både den småskaliga industrihallsbebyggelsen och den senare storskaliga kontorsbebyggelsen, men också fyra omgivande stadsrum av olika karaktär; från torg till gränd, från smågata till allé.

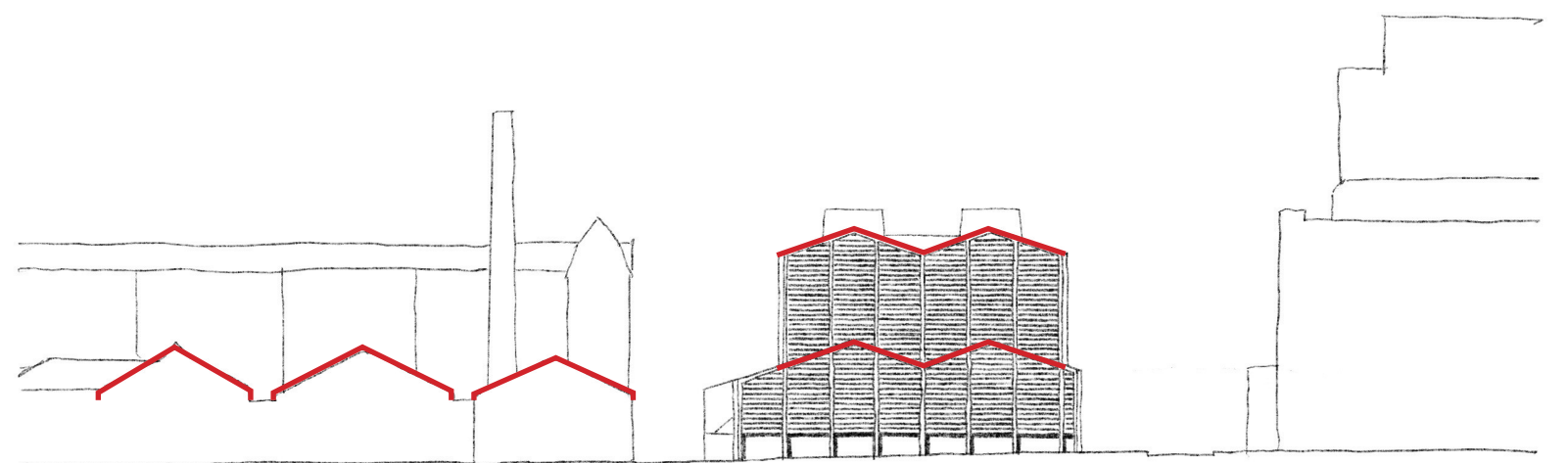
Huset består av repetitiva delvolymen som tillsammans bildar en samlad byggnadsvolym. Det högre huvudhuset möter den omkringliggande kontorsbebyggelsen, medan de lägre sidodelarna möter de äldre hallarna och ger huset en vänlig och mänsklig skala i ögonhöjd.



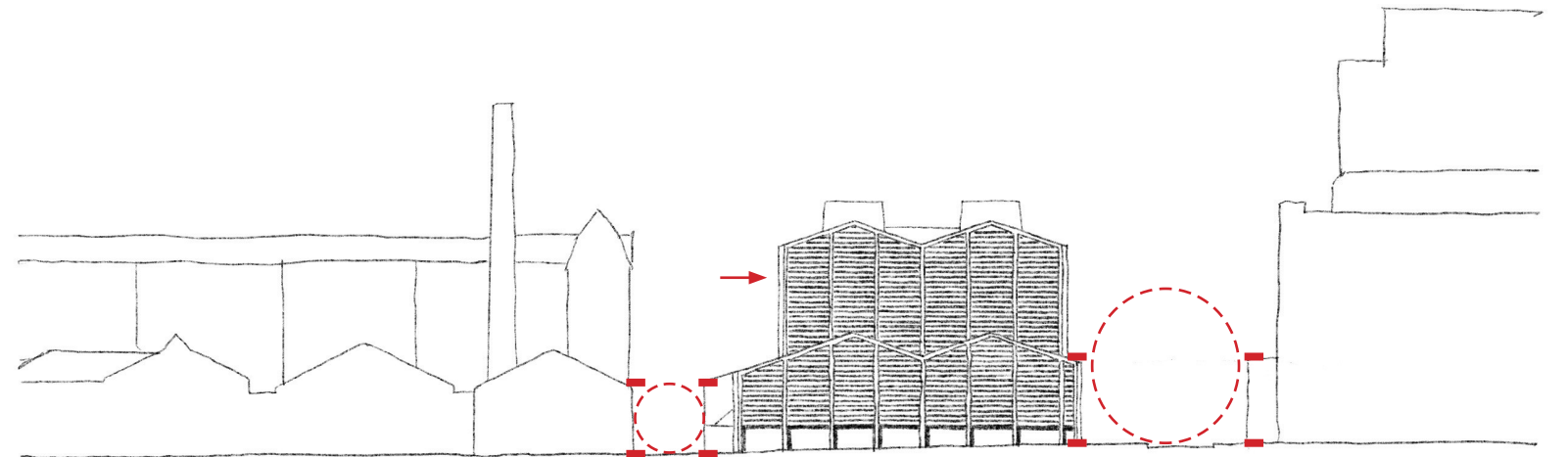
Stationskvarterets arkitektur tar avstamp i platsens industriella identitet, både i de karakteristiska gavelmotiven och i de långsträckta industrihallarna.



Skalaövergång: Stationskvarteret ska möta både den lilla skalan mot Slakthusområdet och den större skalan på motsatt sida Arenavägen.



Huvudmotiv: Stationskvarteret är inspirerat av platsens arkitektur - det seriella gavelmotivet bildar tillsammans en huvudvolym med en högre och en lägre del

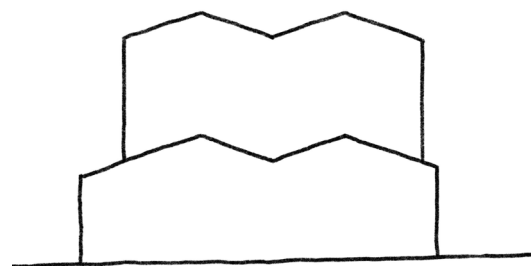


Asymmetri och topografi: Den högre delen förskjuts från vattentornet och skorstenen, som är identitetsskapande markörer i stadsbilden. Den topografiska skillnaden kombinerat med asymmetrin ger en högre bas mot Arenavägen och en lägre mot Rökerigatan.

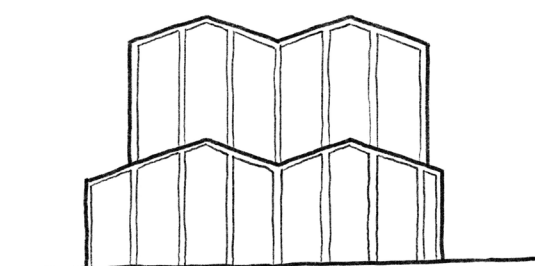
### En fabrik i interaktion med omgivningen

I form och proportionering tar arkitekturen inspiration från den befintliga industriarkitekturen och bildar ett karakteristiskt gavelmotiv i stadsbilden. Den asymmetriska placeringen av huvudkroppen understryker Arenavägens respektive Rökerigatans varierande skala och bildar samtidigt en inramning till vattentornet och skorstenen som accenter i stadsbilden. Gavelmotivet och taklutningarna är grundläggande gestaltungs-mässiga utgångspunkter och skall vara 15 - 25°.

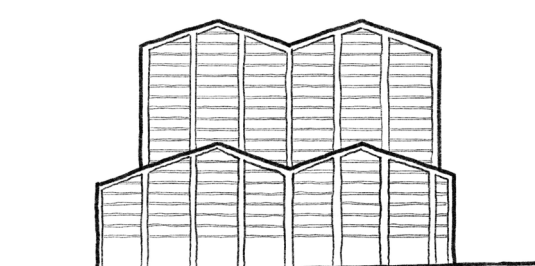
Liksom de äldre hallbyggnaderna landar på ett självklart, och tydligt avläsbart sätt, i stadsrummet – med en klar tektonik där bärande murar och pelare står solitt ned på terräng och med förmedlande detaljering i mötet i form av socklar och friser – så är det även avgörande för det nya stationskvarteret att mötet mellan byggnad och stadsrum är tydligt uttryckt i arkitekturen. Det betyder att den gestaltade konstruktionen inramar, och framhäver husets innehåll och verksamheter, och att konstruktionens ramverk därför skall vara avläsbart i husets möte med gaturummet.



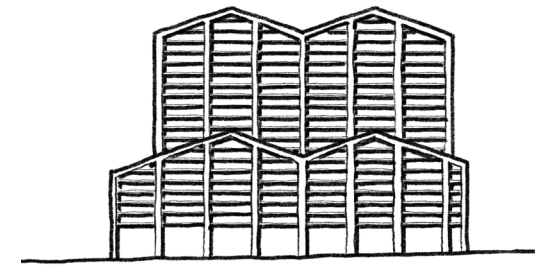
Huvudkomposition



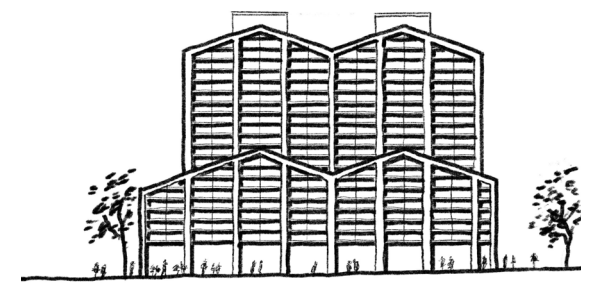
Lodlinjer



Horisonitalitet

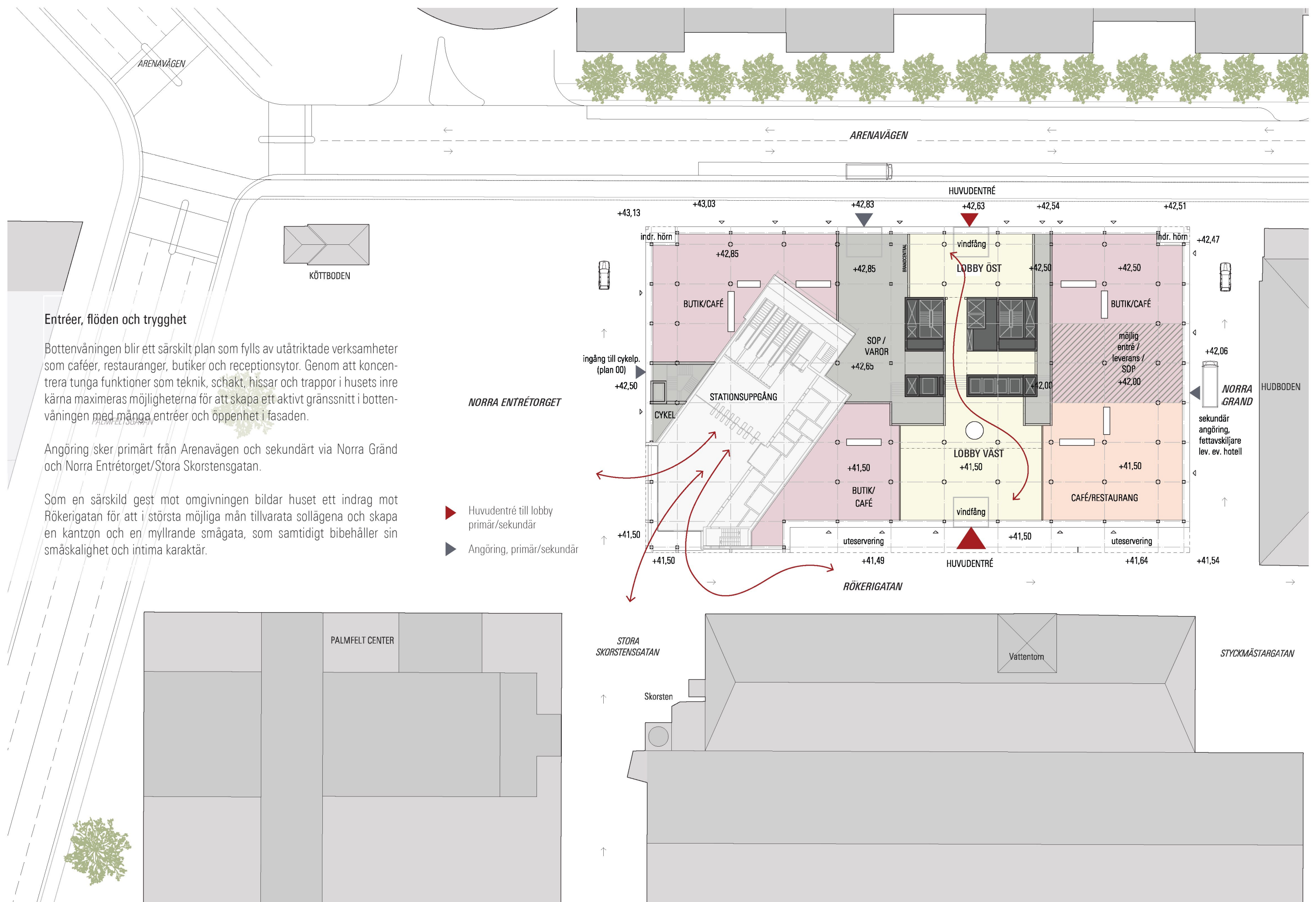


Sammanvävning och relief



Taklandskap och bottenvåning





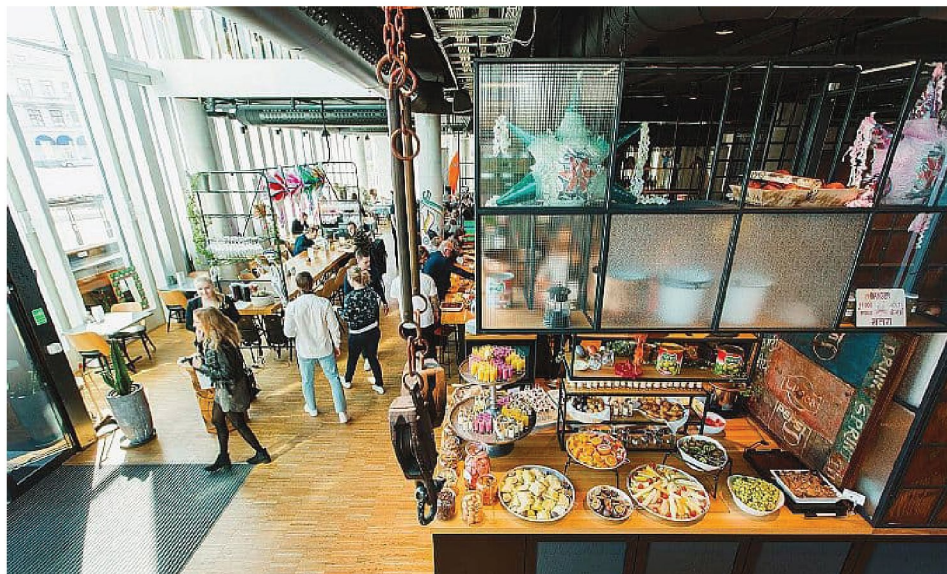




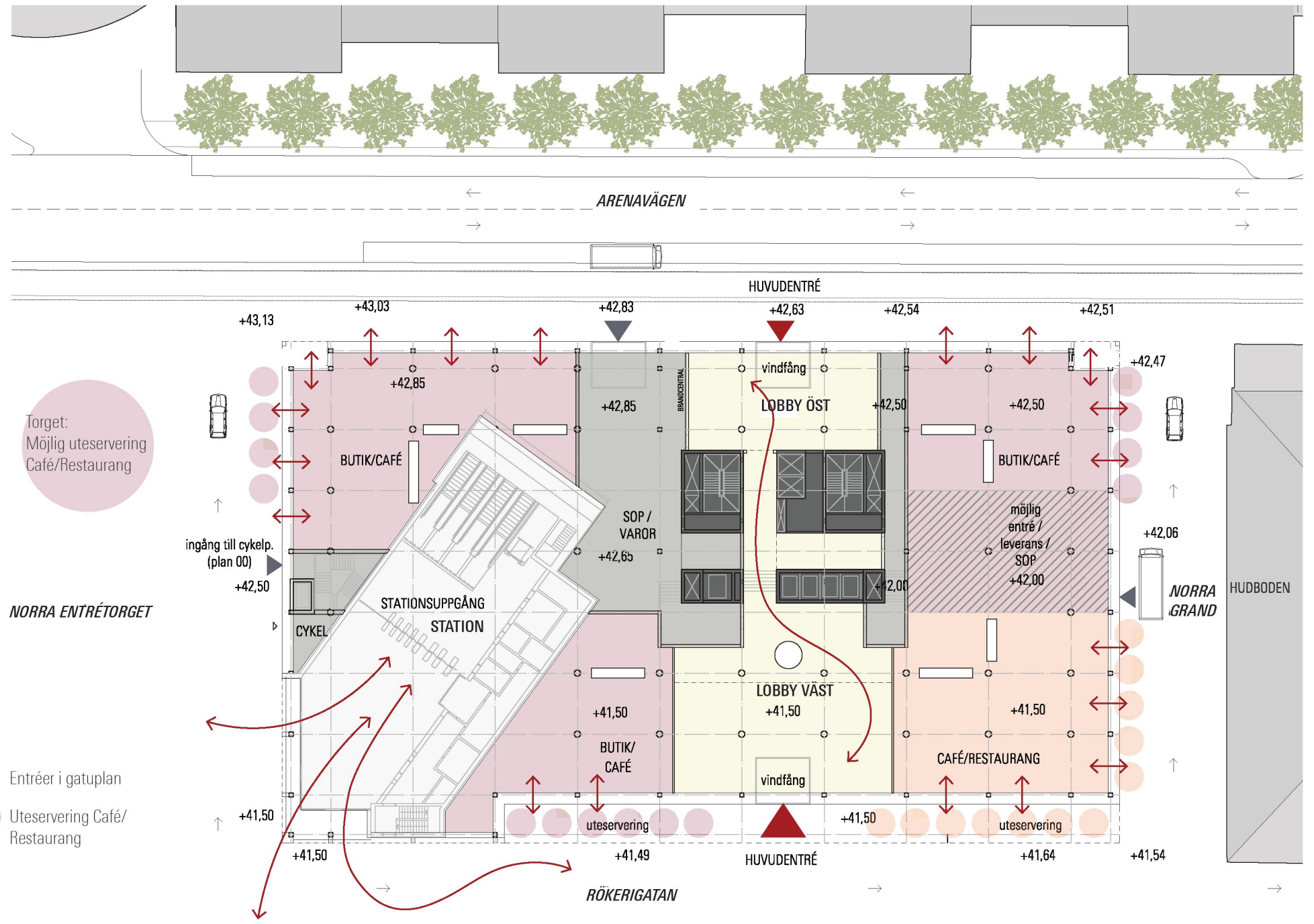
Karaktär Rökerigatan / Norra Gränd: En myllrande smågata med uteservering och solljus



Transparens och öppenhet genom fasaden i hela husets bottenvåning



Butiks- och kafémiljö med stort dagligt flöde av människor genom huset





## Ett hus - fyra olika stadsrum

### Rökerigatan - Den myllrande gatan med puls

Indraget mot Rökerigatan ger plats till en särskild kantzon, där caféer och restauranger tillåts flyta ut i stadsrummet, utan att mista gatans småskalighet och intimitet. Husets lobby ligger mot denna sida med huvudentrén här, vilket ger ögon på gatan. De historiska hallarna och vattentornet gör gatan till en signaturgata för hela området, där gammalt möter nytt.

### Norra Gränd - Den småskaliga passagen till det lilla torget

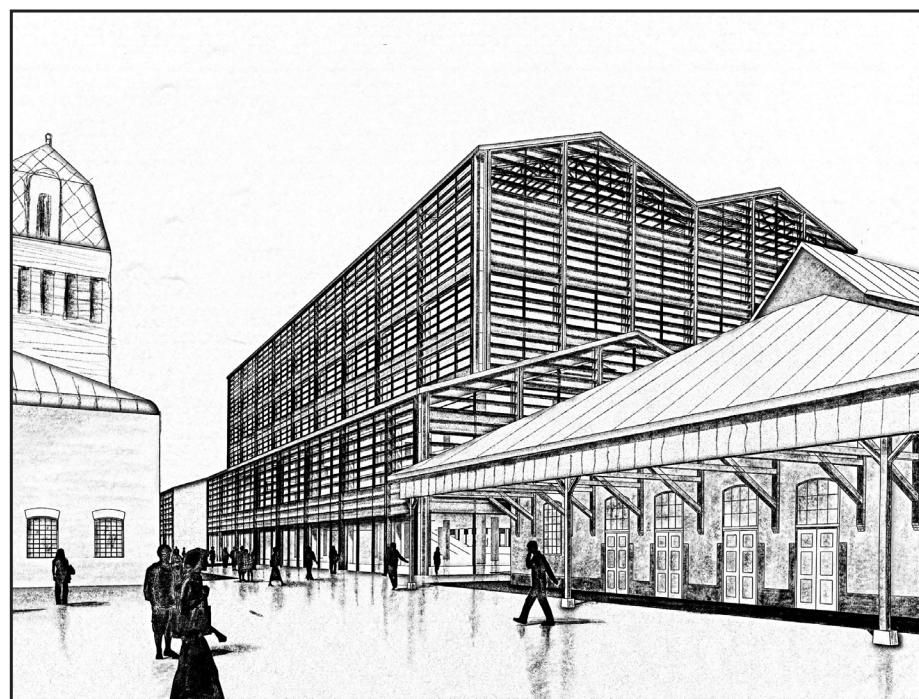
Även mot Norra Gränd kan caféer och restauranger flyta ut i gaturummet. I hörnan mellan Rökerigatan och Norra Gränd planeras en restaurang som ger liv till den lilla platsbildningen vid Hudboden. Här finns goda sollägen under morgon och fram till lunchtid året om.

### Norra Entrétorget - Det välkomnande visitkortet till Slakthusområdet

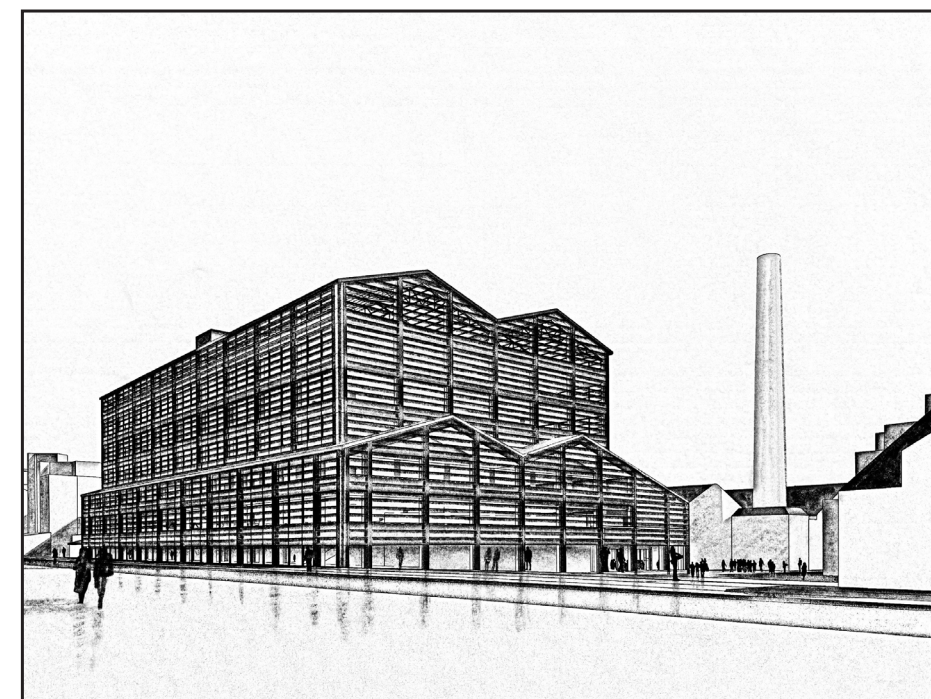
Torget blir ankomstplats och hela Slakthusområdets ansikte utåt till omvärlden. Från stationsentrén kommer ett stort flöde av människor som ger torget liv och trygghet. Det karakteristiska gavelmotivet blir ett signum för det gamla och det nya.

### Arenavägen - Den klassiska boulevarden

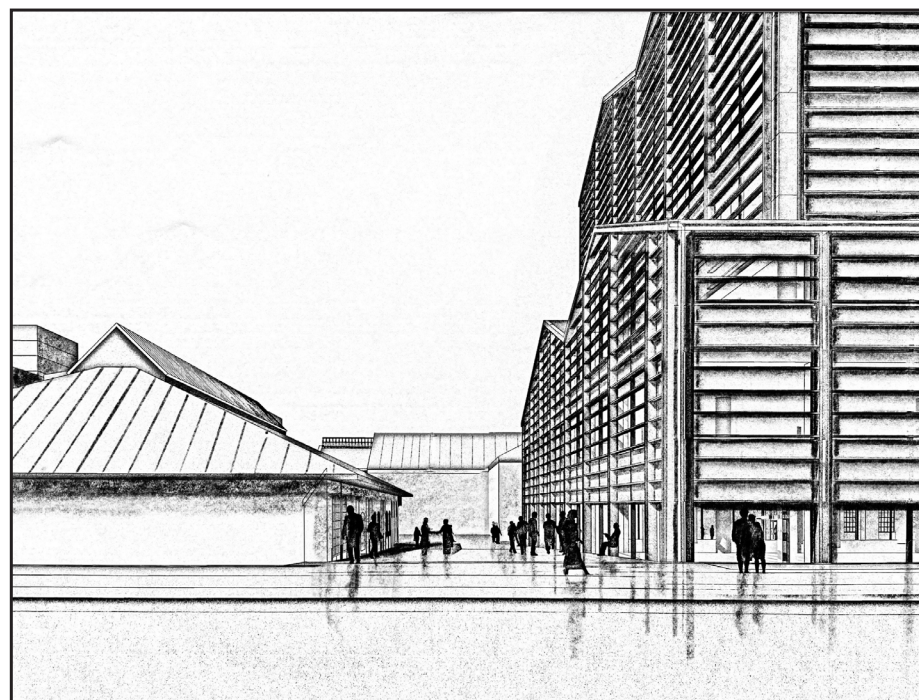
Omdaning av Arenavägen, med bl a nya träd och cykelbanor, gör gatan både tryggare och vänligare. Lokalen mot Arenavägen / St Skorstensgatan har stor potential och möjlighet till uteservering mot torget. Lokalerna mot Arenavägen får entréer som vänder ut mot gatan, vilket bidrar till trygghet och en aktiv bottenvåning.



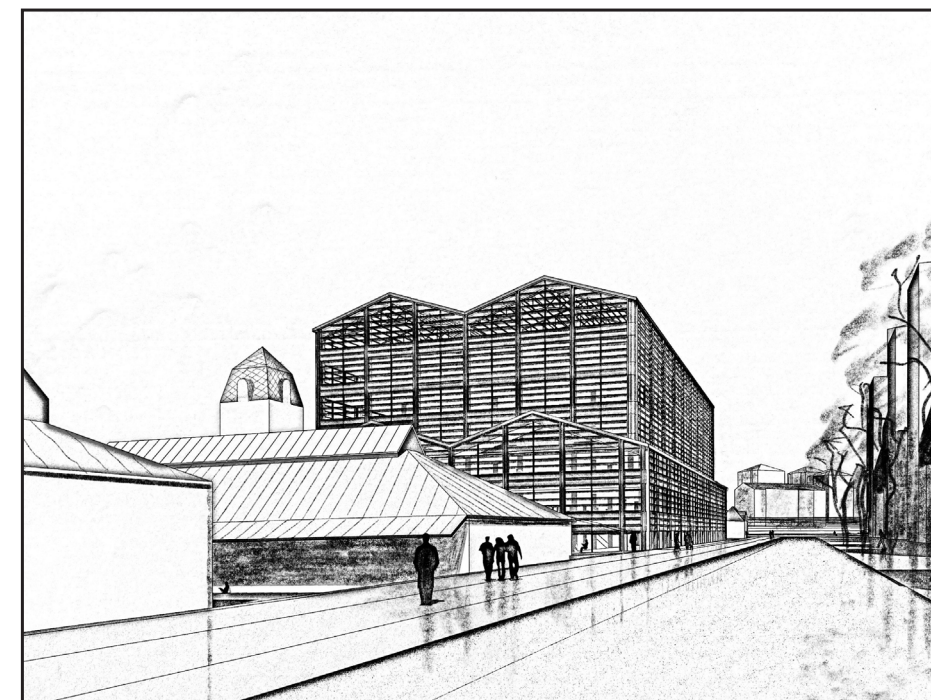
*Rökerigatan:*



*Norra Entrétorget*



*Norra Gränd*



*Arenavägen*



### Robusthet och sammanvävning

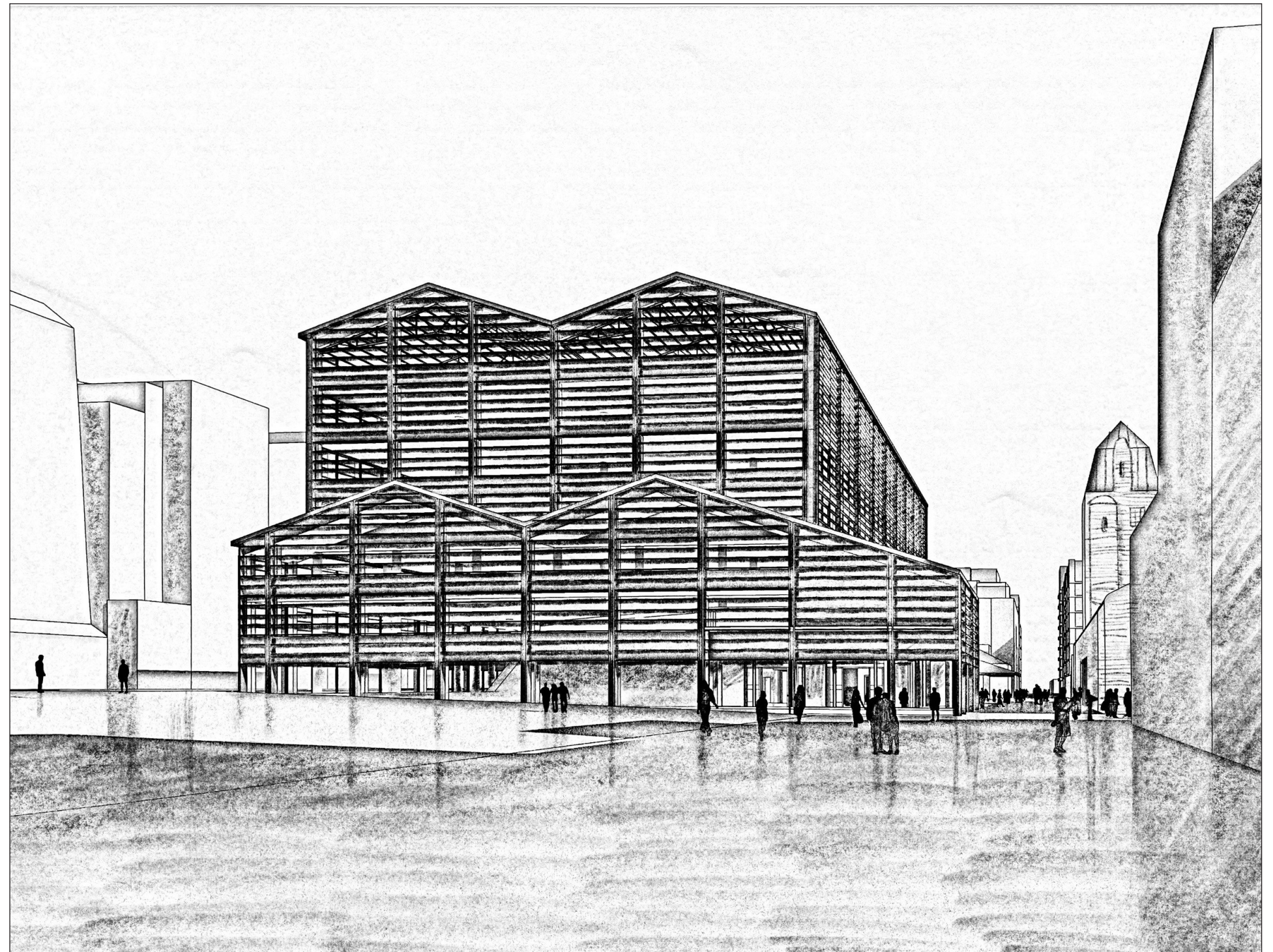
En pragmatisk rationalism har präglat Slakthusområdets brokiga industriarkitektur. Arkitekturen hålls likväl samman genom en färgpalett av dova färgtoner, fin och spröd detaljering, robusta material och ett veckat taklandskap. Med den arkitektoniska huvudidén om en urban fabrik, flätas Tunnelbanekvarteret in i dessa tidslager.

Gestaltningen tar sin utgångspunkt i en sammanvävning av "det bärande" (de vertikala lodlinjerna) och "det burna" (den horisontella underindelningen), som innebär att konstruktionen är arkitektur och att det inre och yttre därför måste hänga samman. Fasadens proportionering i gavlar och långsidor är sprunget ur stommens huvudtakt och bildar de bärande vertikala elementen och "motiv i huvudmotivet". Materialhållningen skall anknyta till Slakthusområdets karaktär och brokighet och uttrycka en nytolkning av det industriella byggande som kännetecknar området.

De bärande/vertikala fasadelementen kan exempelvis vara beklädda med metall, tegel eller betong, liksom de burna/horisontella fasadelementen. Takbeläggning, skorstenar/inklådnader på tak och komplettering på fasad- och takytor skall vara avstämde mot fasadbeklädnader angående materialitet, detaljering och fältindelning, således att fasader och taklandskap upplevs som en sammanhållen helhet. Fasader utförs med en kombination av transparenta glaspartier, bröstningar och täta partier, anpassat till bakomliggande funktioner. Glas i fasader skall vara färgneutralt i reflektion och transmission.

Byggnadens skala och skulpturalitet kräver en fin detaljering och robusta material som åldras med skönhet och värdighet. Det är avgörande att Tunnelbanekvarteret utformas med en fasad som bildar ett rikt ljus- och skuggspel, schatteringar och relieffverkan, inte minst på grund av dess exponerade läge i en kulturhistoriskt känslig miljö.

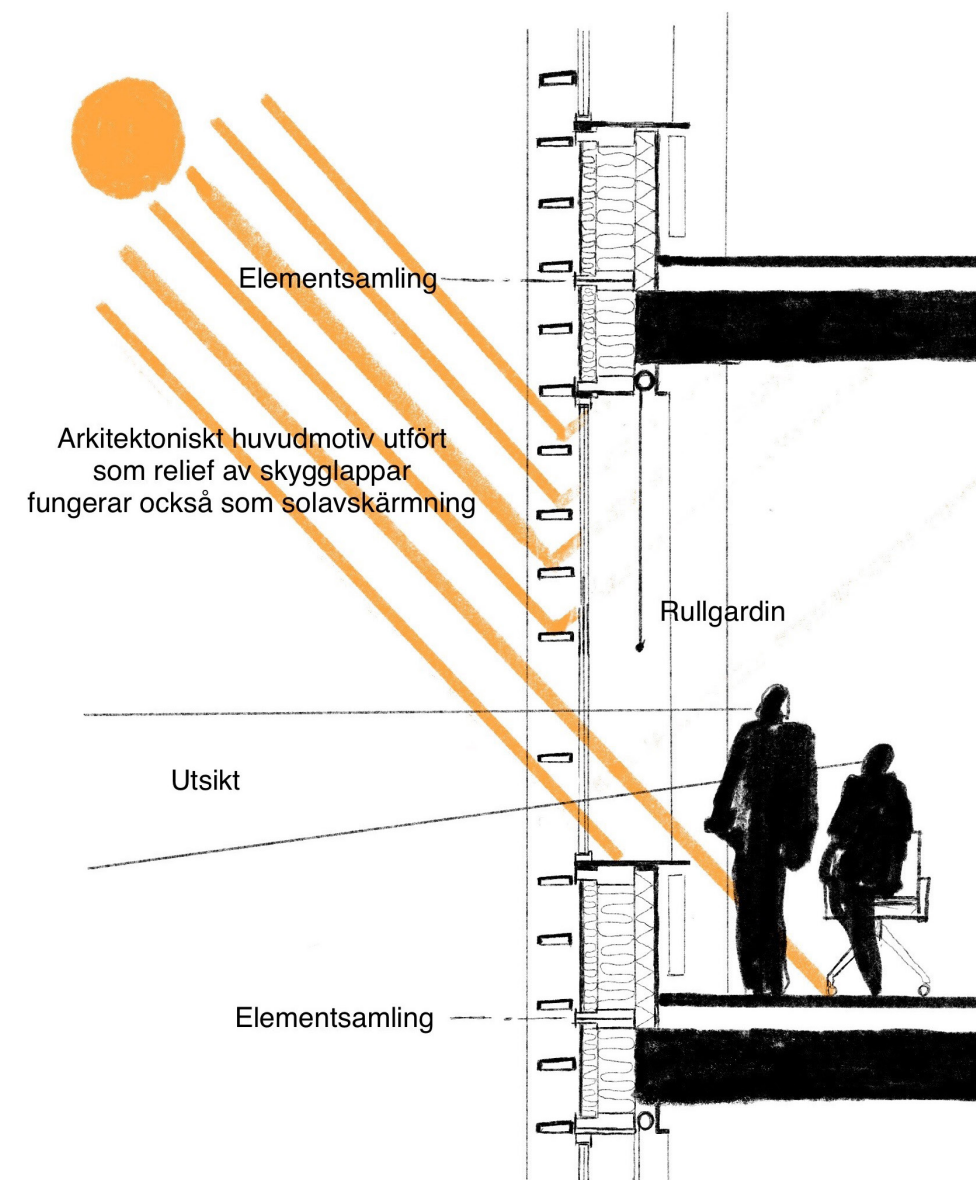
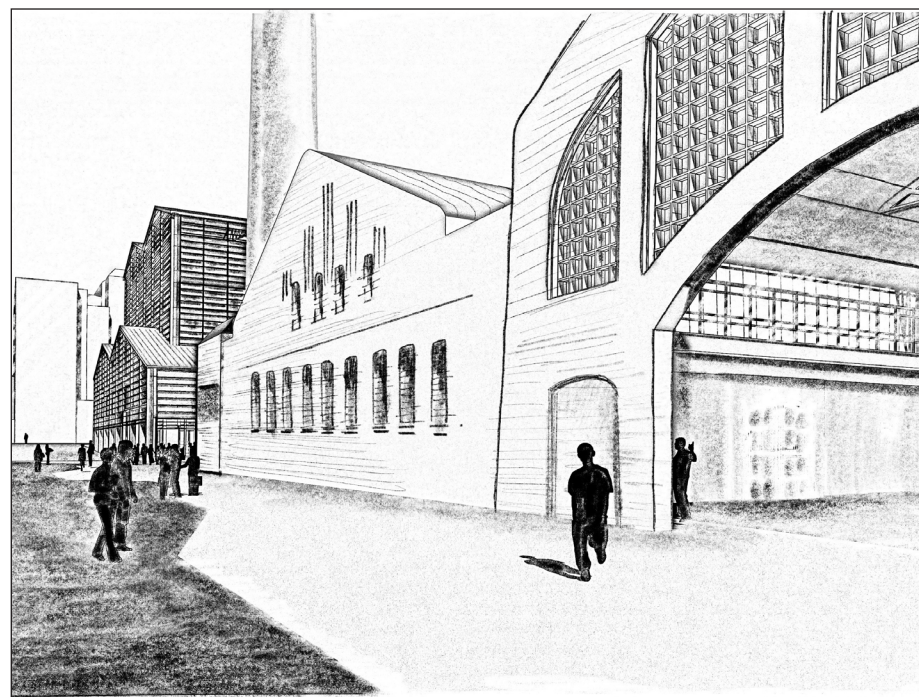
*Tunnelbanekvarterets volym i stadsbilden kräver en fasad med relieffverkan och ljus- och skuggspel för att framhäva byggnadens skulpturalitet. Huset kräver en fin detaljering och robusta material.*





## En hållbar arkitektur

Som en pusselbit i staden ska Tunnelbanekvarteret långsiktigt bidra till Stockholms skönhet, resiliens och hållbarhet. Estetiska värden är en grundläggande hållbarhetsparameter och bärande kvaliteter ligger i konstruktionen och fasaden. Det är därför väsentligt att Tunnelbanekvarteret byggs i gedigna material och med omsorgsfull detaljering. Väl beprövade material med lång livslängd, som tegel, sten, metall, glas kan användas, men också vår tids material i form av gröna tak i den högre byggnadsdelen som bidrar till att omhänderta dagvatten.

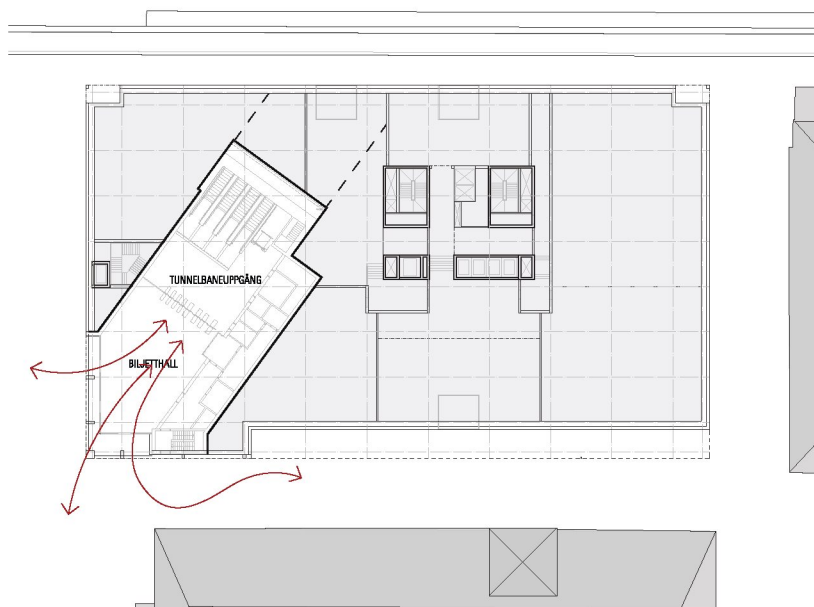


*Fasadens relieffverkan och samspelet mellan det bärande och det burna är ett arkitektoniskt huvudmoti. Fasaden utförs i robusta material och samspelar med områdets karaktär och kulturhistoriska miljö.*



Med sitt exceptionellt stationsnära läge blir Tunnelbanekvarteret ett hus många kan resa till kollektivt. Andra färdmedel som cykel prioriteras och inom fastigheten anläggs cykelparkering och tillhörande faciliteter för att främja ett hållbart resemonster.

Med sitt ständiga flöde av resande, blir tunnelbanans entré mot torget en viktig generator för stadsliv för hela området. Gestaltningen av stationsentrén ska samordnas med resten av huset, så att det blir en arkitektoniskt välgestaltad helhet. I detta arbete blir det viktigt att beakta såväl tunnelbanans krav vad gäller t ex synlighet, säkerhet och igenkännbarhet för entrépartier, skyltning, belysning m m, som stadens mål om gestaltning och trygghet.



*Tunnelbaneentrén ligger i hörnan mot Norra Entrétorget och Rökerigatan och blir en viktig generator för stadsliv. Viktiga aspekter att beakta i gestaltningssamordningen handlar om trygghet, säkerhet och orienterbarhet, samt fasadgestaltning, skyltning och belysning.*

