



ARKIVFOTOT

Gestaltningssprogram 2020.09.03



FLOR

HÖGDALEN

Arkivfotot är beläget i Högdalen på gränsen mellan den gamla kvartersbebyggelsen från 1956 och naturområden såsom Högdalstoppen och Snösätra koloniområde.

Förutom bostäder som grannar angränsar Arkivfotot även till Kulturhuset Cyklopen och Skateparken Highvalley samt angränsar Högdalens industriområde.

Stadsplanen för Högdalen fastställdes 1951 och togs fram av Sven Markelius. Planen fick ett "modernare" stuk med en centrumanläggning i ABC-staden Vällingbys anda. 1956 stod merparten av bebyggelsen klar. Området har förtätats sedan dess men bevarar i stort sett sitt ursprungliga utseende.

Högdalens centrum har ett rikt utbud av butiker, salutorg, bibliotek och sim- och idrottshall. Den närliggande skateparken Highvalley är en av Europas största skateboardanläggningar.

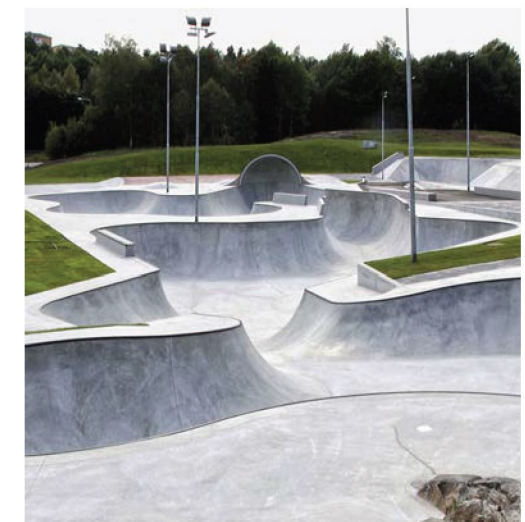
År 2017 hade stadsdelen cirka 9 600 invånare, varav cirka 41,5 procent med utländsk bakgrund.

Kvarteret Arkivfotot 2 - struktur

Arkivfotot 2 följer Högdalens struktur med storgårdskvarter och separata högre byggnader. Kvarteret är anpassat mötet till Harpsundsvägen till den nutida grannen och övriga kringliggande byggnader i norr gällande skala, möte med gata och riktning. I södra spetsen av kvarteret placeras ett punkthus som blir en entrépunkt till området och en motsvarighet till tio våningshuset i gatans förlängning vid centrum.



HÖGDALENS STADSPLAN, Bebyggelsestruktur och höga punkter



GESTALTNINGSPRINCIPER



OMFAMNA

Vi vill med utgångspunkt i Högdalens kvartersstruktur *omfamna* kvarteret och skapa en storgård som bildar en hemtrevlig oas och värnar om den inre kärnan.



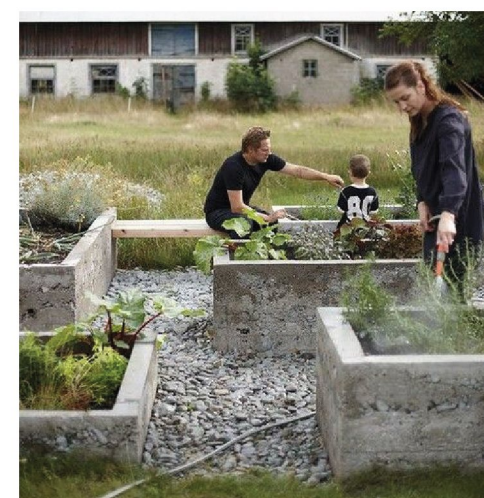
ÖPPNA UPP! BEFOLKA!

Entréer mot gata och indrag i fasad skapar sittnisher för förbipasserande. Restaurang i gatuplan bjuder in både boende, skateboardåkare och folk från intilliggande arbetsplatser.



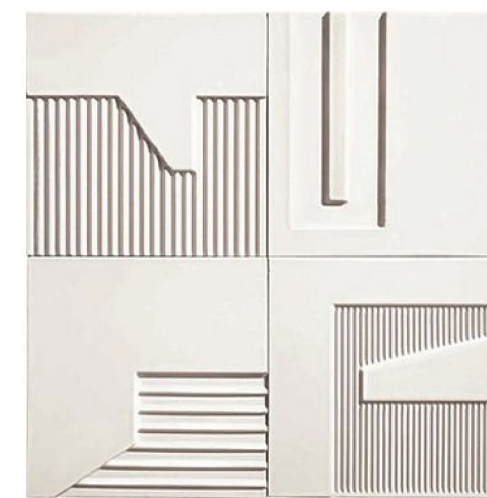
LEK & SKAPARGLÄDJE

Uppmuntra Högdalens brokighet och skapa variation och lekfullhet. En plats som lockar till skaparglädje.



ODLA

Ett kvarter som bjuder in till att odla både växter och gemenskap. Gröna mötesplatser som öppnar för samtal.



DETALJERA

Med omsorg om de små detaljerna vill vi skapa ett gaturum som ger rytm och liv. Relief i fasad ger djup och skuggverkan för en livligare mer skulptural gatubild.

SITUATIONSPLAN

Kvarteret ligger i sutterängläge och en angoringsgata binder ihop gångvägen i norr samt i förlängningen den allmänna cykelvägen med Harpsundsvägen. Under kvarteret finns garage, förråd och teknikutrymmen.

Genom att placera enkelsidiga lägenheter och gemensamhetslokaler i sutterängplan befolkas angoringsgatan och skapar trygghet.

Mot Harpsundsvägen placeras ett bostadstorg som även blir en naturlig öppning till gården. I kvarterets södra spets skapas en gemensam uteplats för odling och umgänge.

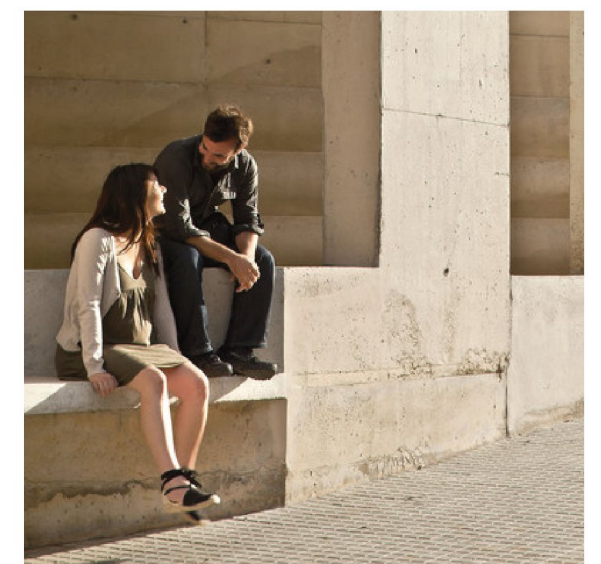
Mellan punkthuset och lamellhuset skapas ett mer kilformat terrasserat rum vänt mot sydväst. Den öppnar upp sig mot den gemensamma odlingsplatsen och formges med gradänger och grönska för att uppmuntra till vistelse.



Struktur i fasad



Gården öppnar upp sig



Sittnisch i fasad



FASADER

Möte med Harpsundsvägen

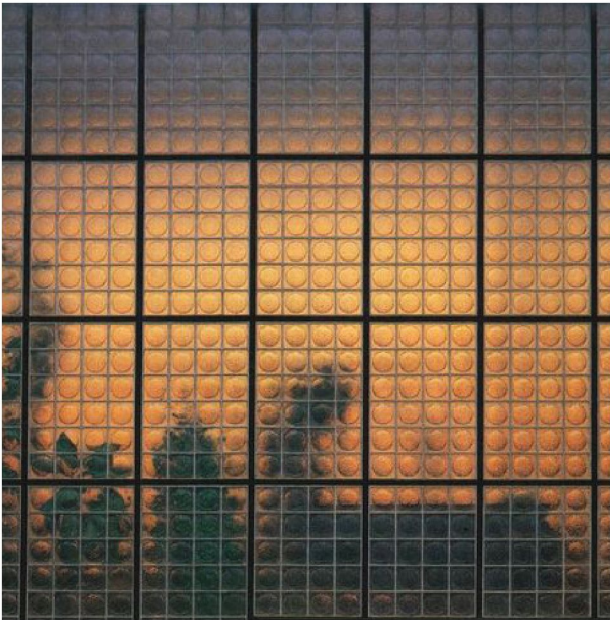
Byggnaderna möter Harpsundsvägen med huskroppar något inskjutna från gatuliv. En förgårdsmark skapar en grön buffert mellan bostäder i gatuplan och trottoar. Bostadshusens golvnivå ligger även ca en halv meter över gata för att minska insyn. Förgårdsmarken ger även möjlighet till sittplatser och cykelparkering vid entréer. Bostäderna har genomgående trapphus för att skapa liv både mot gård och gata.

Takutformning

Byggnadernas tak görs genomgående flacka med en sarg som försärker husens form. Den översta våningen varieras mot normalplan och skapar på så sätt en lekfullhet i volymhanteringen.



Österfasad mot Harpsundsvägen
1:500



Trapphus med mönster som genomströmas av ljus



Putsfasad med relief

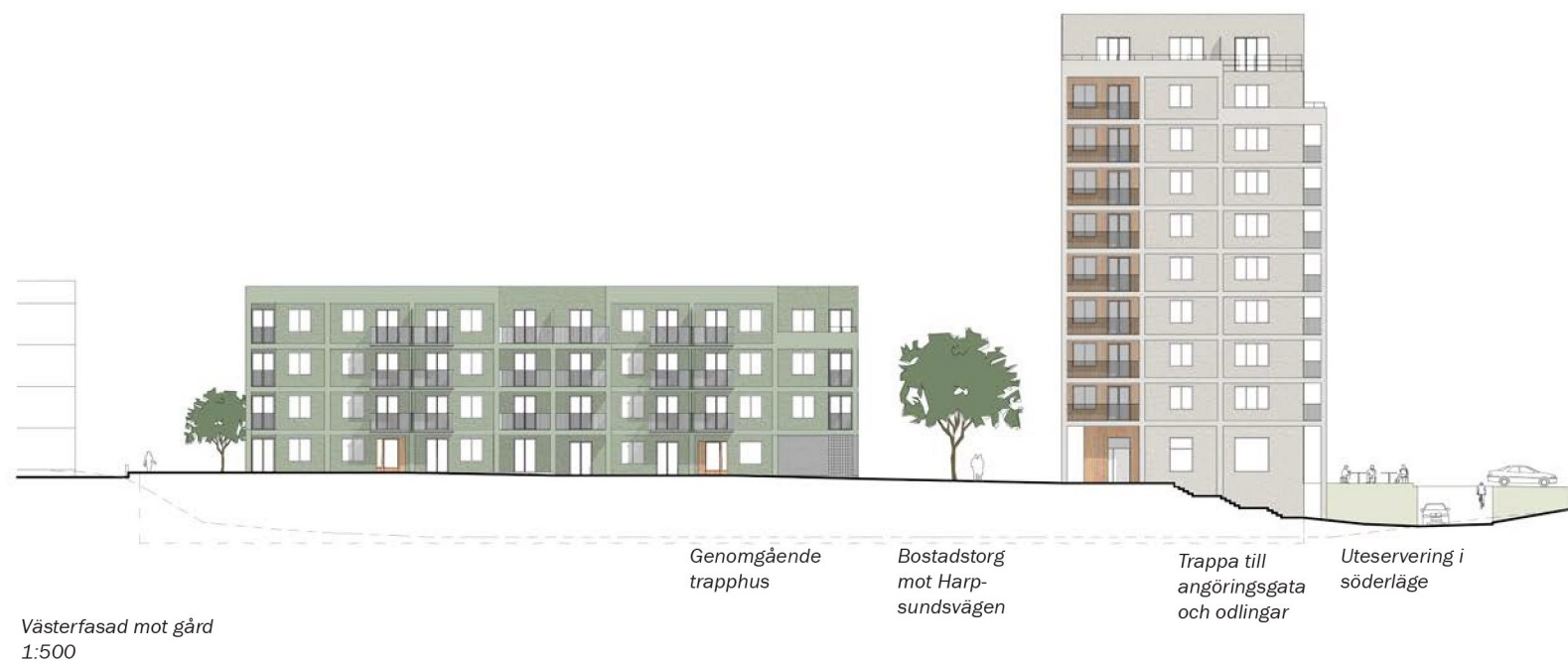


Blommande förgårdsmark skapar grön skärm mellan bostadshuset och Harpsundsvägen



Restaurang i gatuplan av 10-våningshuset, ger mervärde till både de som bor och arbetar i området

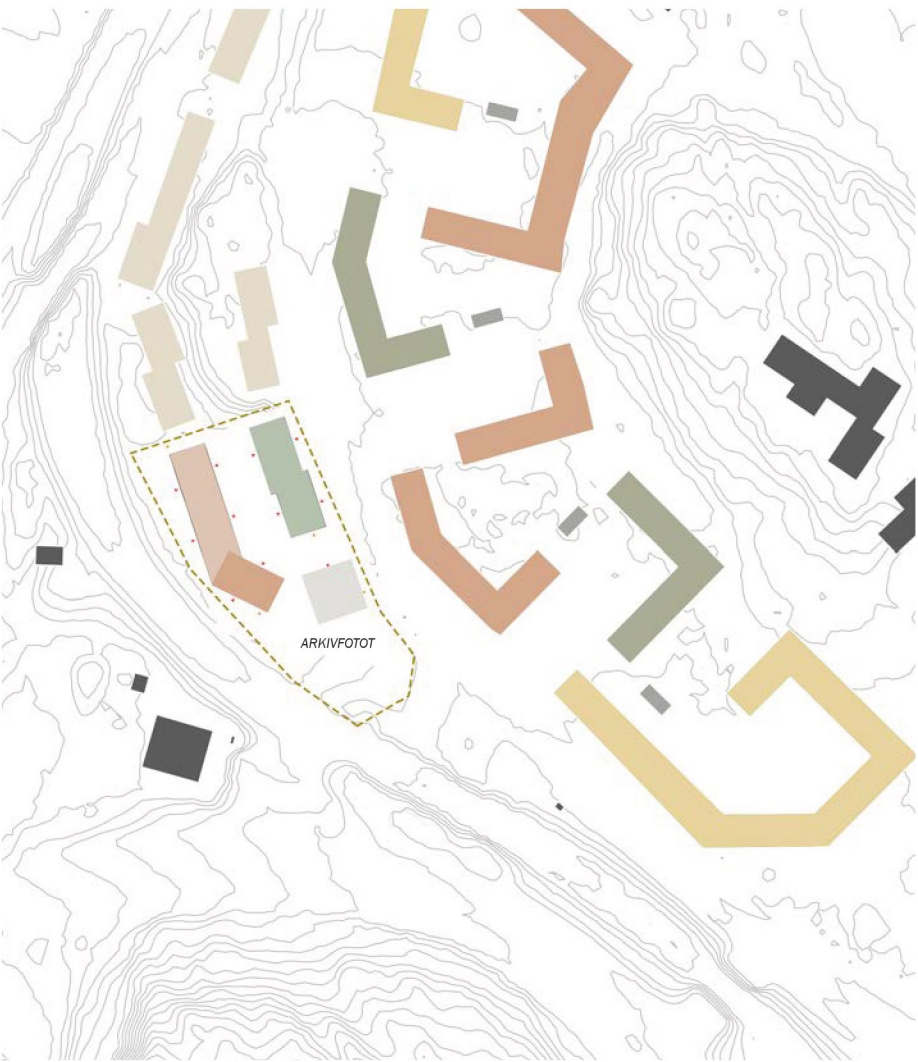
FASADER



HÖGDALENS KULÖRPALETT

Högdalen

De putsade kvarteren i Arkivfotots direkta närhet består av pastellfärger i rosa, gult och grönt. Många fasader är indelade i smala rutmönster och fönster är vita.



KULÖRSHEMA
Kartering av närliggande bebyggelse.

S 0520-Y20R	S 0907-G90Y	S 1005-Y10R	S 1030-Y20R	S 2005-G	S 2002-Y	S 2502-Y
S 2020-G20Y	S 2020-G60Y	S 2020-Y50R	S 2030-Y60R	S 2040-Y10R	S 2040-Y40R	S 3010-G60Y

ARKIVFOTOT MATERIAL

Fasadmaterial

Kvarteret tar upp Högdalens materialpalett och består till stora delar av puts. Fasadmönstret är en modern tolkning av 50-talets rutmönstring. I Arkivfotot görs rutorna bredare, i samma kulör som övrig puts och accentueras genom livskillnad och struktur på putsen.

Kulörer på puts går i mjuka pudertoner som tar upp kulörerna i närområdet. Punkthuset görs i ljus gråvit kulör likt de flesta av de övriga höghusen i området. Punkthuset får träpanel på fasad vid balkonger samt i bottenvåning vid lokalen, för varmare intryck.

Delar av sockelvåningen och entréplatserna kläs med sten. De ovanliggande fasaddelarna putsas i olika kulörer och strukturer. Entrépartier görs i trä. Fönster och räcken görs genomgående vita. Balkongräcken görs med mönsterverkan i smäckt stål.



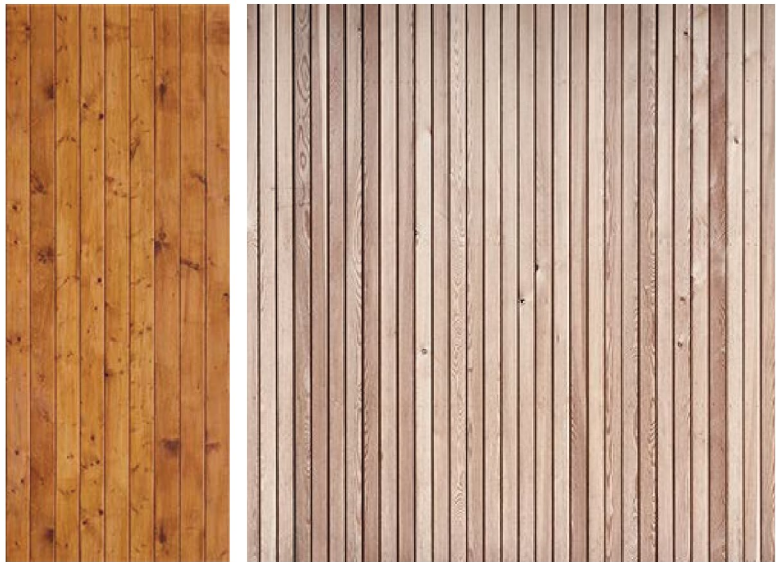
Mönster i trapphus och balkongräcken



Inspiration färgpalett



Sockel; G623 ljusgrå stenskiva



Träpanel vid balkonger på punkthus och vid samtliga entréer, grånar med tidens gång

GÅRD & UTEMILJÖ



Inspiration utemiljö



Växthus, äppelträd och ängsblommor i den södra delen av trädgården



Situationsplan Total
1:500

