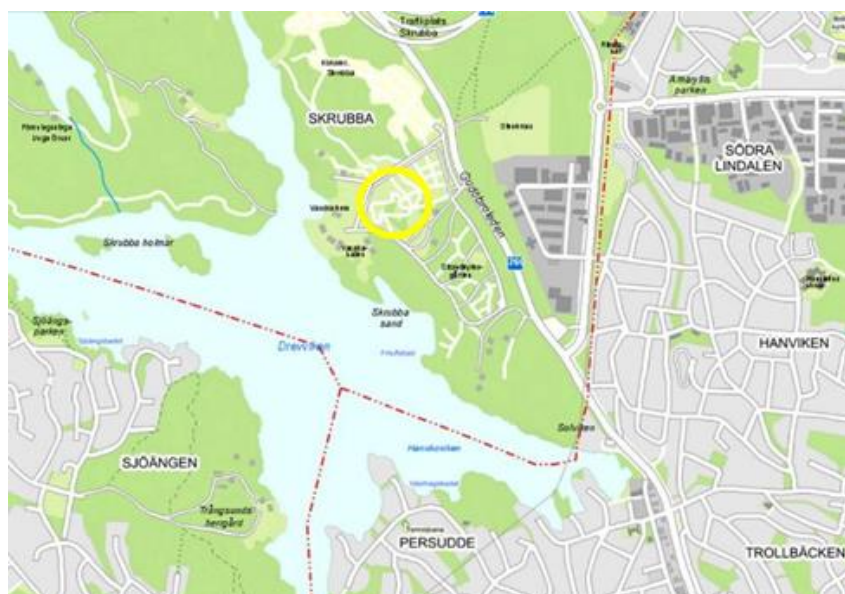


## Planbeskrivning

### Detaljplan för Strandkyrkogården 1 i stadsdelen Skrubba, S-Dp 2020-01376

**Stadsbyggnadskontoret**

Fleminggatan 4  
Box 8314  
104 20 Stockholm  
Telefon 08-508 27 300  
[stadsbyggnadskontoret@stockholm.se](mailto:stadsbyggnadskontoret@stockholm.se)  
[stockholm.se](http://stockholm.se)

### **Sammanfattning**

Detaljplanen syftar till att möjliggöra för en ceremonibyggnad inom Strandkyrkogårdens begravningsplats. Gällande detaljplan för Strandkyrkogården medger inte uppförande av en ceremonibyggnad då begravningsplatsen ursprungligen var avsedd som ett annex till Skogskyrkogården. För att öka Strandkyrkogårdens attraktivitet föreslås en ceremonibyggnad som skulle kunna bli en naturlig målpunkt i landskapet.

Ceremonibyggnaden föreslås i Strandkyrkogårdens nordvästra del i anslutning till befintlig parkdamm. Placeringen är vald för att skapa goda utblickar liksom en stilla plats där det ska kunna inrymmas olika begravningstraditioner och varierande antal begravningsgäster. Byggnaden ska ges en värdig framtoning med hög kvalitet i utförande och gestaltning. Byggnaden ska uppföras med fasader huvudsakligen i trä samt föreslås få sockel i granit samt sedumtak.

En ceremonibyggnad i Strandkyrkogården kan bidra till att utveckla begravningsplatsen som en ”*viktig mötesplats*” i enlighet med översiktsplanen.

Stockholms stad äger marken som förvaltas av Kyrkogårdsförvaltningen.

### **Miljöbedömning**

Stadsbyggnadskontoret bedömer att detaljplanens genomförande inte kan antas medföra sådan betydande miljöpåverkan som åsyftas i PBL eller MB att en miljöbedömning behöver göras.

### **Tidplan**

Planen handläggs med standardförfarande.

Samråd av planförslaget planeras under kvartal 4 2020 och granskning under kvartal 2 2021. Ett antagande i stadsbyggnadsnämnden planeras under kvartal 3 2021.

## Innehåll

<b>Sammanfattning.....</b>	<b>2</b>
<b>Innehåll .....</b>	<b>3</b>
<b>Inledning .....</b>	<b>4</b>
Handlingar .....	4
Planens syfte och huvuddrag .....	4
Plandata .....	4
Tidigare ställningstaganden .....	5
<b>Förutsättningar .....</b>	<b>6</b>
Natur .....	6
Geotekniska förhållanden .....	9
Hydrologiska förhållanden .....	9
Dagvatten .....	10
Befintlig bebyggelse .....	10
Stads- och landskapsbild .....	11
Kulturarhistoriskt värdefull miljö .....	11
Offentlig service .....	11
Kommersiell service .....	11
Gator och trafik .....	11
Störningar och risker .....	12
<b>Planförslag .....</b>	<b>15</b>
Ny bebyggelse .....	15
Park och vattenområden .....	15
Gestaltungsprinciper .....	16
Gator och trafik .....	17
Teknisk försörjning .....	18
<b>Konsekvenser .....</b>	<b>18</b>
Undersökning om betydande miljöpåverkan .....	18
Naturmiljö .....	18
Miljökvalitetsnormer för vatten.....	19
Landskapsbild/ stadsbild .....	19
Störningar och risker .....	19
Barnkonsekvenser .....	21
Tidplan .....	21
<b>Genomförande .....</b>	<b>21</b>
Organisatoriska frågor .....	21
Verkan på befintliga detaljplaner .....	21
Fastighetsrättsliga frågor .....	22
Ekonomiska frågor.....	22
Tekniska frågor .....	23
Genomförandetid .....	23

## Inledning

### Handlingar

#### Planhandlingar

Planförslaget består av plankarta med bestämmelser. Där höjder förekommer redovisas dessa i höjdsystemet RH2000. Till planen hör denna planbeskrivning.

#### Utredningar

Utredningar som tagits fram under planarbetet är

- *Geoteknisk utredning, PM med bilaga, (Geomind, 2018-12-21)*
- *Markmiljöundersökning, Ceremonibyggnad Strandkyrkogården (Hifab, 2018-11-23)*
- *Kompletterande markmiljöundersökning, (Hifab, 2019-01-25)*
- *PM Översvämningsrisker vid planerad ceremonibyggnad på Strandkyrkogården (WRS, 2019-10-18)*
- *Inventering och inmätning av naturvärdesträd, (Hifab, 2020-12-03)*

#### Medverkande

Planen är framtagen av konsultsamordnare Maria Borup, Jonas Hallberg, planarkitekt från Norconsult AB samt karttekniker Kartingenjör José Sterling på stadsbyggnadskontoret.

### Planens syfte och huvuddrag

Detaljplanen syftar till att möjliggöra för en ceremonibyggnad inom Strandkyrkogårdens begravningsplats. Gällande detaljplan för Strandkyrkogården medger inte uppförande av en ceremonibyggnad då begravningsplatsen ursprungligen var avsedd som ett annex till Skogskyrkogården.

För att öka Strandkyrkogårdens attraktivitet föreslår Kyrkogårdsförvaltningen att uppföra en ceremonibyggnad som skulle kunna bli en naturlig målpunkt i landskapet. Byggnaden ska ges en värdig framtoning med hög kvalitet i utförande och gestaltning.

### Plandata

Läge, areal, markägförhållanden

Planområdet är beläget inom begravningsplatsen

Strandkyrkogården i Skrubba, i sydöstra Stockholm intill Tyresö

kommun. Området angränsar i väster till Drevviken och i öster till verksamhetsområdet kallat Skrubbatriangeln.

Fastigheten Strandkyrkogården 1 har en areal om ca 25 hektar varav planområdet är omkring 10 500 kvm.

Marken ägs av Stockholms stad.



Aktuellt planområde (röd linje) inom Strandkyrkogården.

## Tidigare ställningstaganden

### Översiktsplan

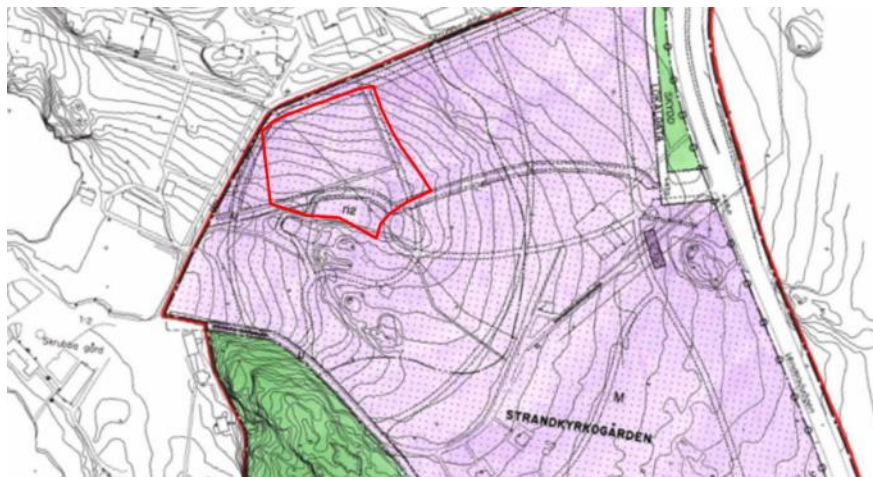
Strandkyrkogården ingår i Skarpnäck stadsdelsområde. I översiktsplanen omnämns inte kyrkogården specifikt. Däremot beskrivs Skrubba med dess verksamhetsområde som utökas och utvecklas för lättare industri. På längre sikt anger översiktsplanen att även stadsutveckling kan prövas i takt med att staden och Tyresö kommun växer, området kan omvandlas till blandstad.

En ceremonibyggnad i Strandkyrkogården kan bidra till att utveckla begravningsplatsen som en ”*viktig mötesplats*” i enlighet med översiktsplanens lokala utvecklingsmöjligheter.

### Detaljplan

Fastigheten omfattas av detaljplan Dp 8178A som fastställdes 5 april 1990. Fastigheten är planlagd för begravningsändamål. Då begravningsplatsen ursprungligen var avsedd som ett annex till

Skogskyrkogården medges inte uppförande av andra byggnader än en mindre kioskbyggnad i anslutning till entrén samt byggnader endast för förråd och personalutrymmen.



Utdrag ur gällande detaljplan Dp 8178A där planområdet är markerat i rött.

#### Kommunala beslut i övrigt

Kyrkogårdsförvaltningen har beslutat om byggnation av ceremonilokal vid Strandkyrkogården, 2017-09-20.

#### Riksintressen

Det finns inga riksintressen inom planområdet. Cirka 200 meter norr om planområdet finns naturreservatet Flaten som omfattas av riksintresse för friluftsliv enligt 3 kap. 6 § miljöbalken.

#### Strandskydd

Vid Drevviken gäller generellt 100 meters strandskydd från strandlinjen. Detaljplanen ligger utanför strandskyddat område.

### Förutsättningar

#### Natur

##### Mark och vegetation

Strandkyrkogården omfattar ett område på ca 25 hektar med möjlighet till ca 20 000 gravar. Begravningsplatsen inrymmer förutom gravkvarter och minneslund, allmänna ytor, yttre och inre vägar, parkeringsplatser samt ett inhägnat område med ekonomibyggnad. Den ursprungliga arkitektoniska inriktningen för området var att ta fasta på de naturliga förutsättningarna som fanns på platsen. Bland annat bibehölls naturmarken i så stor utsträckning som möjlig.



*Ungefärligt läge för planerad bebyggelse. Äldre mur till vänster. (A-sidan)*

Planområdet ligger i den nordvästra delen av Strandkyrkogården och omfattar cirka 11 000 kvadratmeter av kyrkogården yta. Planområdet består främst av öppna gräsytor, men även några dungar bestående av björk, balsampoppel, asp, ask och en äldre ek. I planområdets södra gräns finns en bergskant samt delar av en äldre mur.



*Bergskant och stenmur till vänster i bild. (A-sidan)*

#### Naturvärden

En inventering har utförts (Hifab, 2020) med fokus på att identifiera träd av särskild betydelse för biologisk mångfald och ekologisk funktionalitet, exempelvis grova ekar, hålträd eller andra gamla träd som kan inhysa naturvärdesarter. Inventeringen

utfördes inte under optimal säsong så kärlväxtflora, insekter och fåglar knutna till träd har inte inventerats.

Inom planområdet mättes elva ekar in med avseende på naturvärden. Ett av dessa klassas som jätteträd då det har en diameter på 1,17 meter, vilket hamnar i kategorin ”särskilt skyddsvärda träd” enligt Naturvårdsverket. Dessa träd har stor betydelse för bevarandet av biologisk mångfald.

Övriga träd i planområdet har också inventerats och tre balsampopplar är skadade och bör avverkas av säkerhetsskäl. En äldre döende björk finns också och bör även den tas ner. Död ved kan med fördel lämnas kvar på plats eller i närområdet då det ger nytta för många arter.

Vid markarbete såsom schakt, upplag och körning av tunga fordon är det viktigt att hålla ett säkerhetsavstånd för att inte skada rötterna på de skyddsvärda träden.



Röda kryss markerar skadade balsampopplar. Gröna punkter är inventerade träd med naturvärden. Brunmarkerad punkt är den döda björken. H07 klassas som jätteträd och har ett särskilt skyddsvärde (Hifab, 2020).

#### Rekreation och friluftsliv

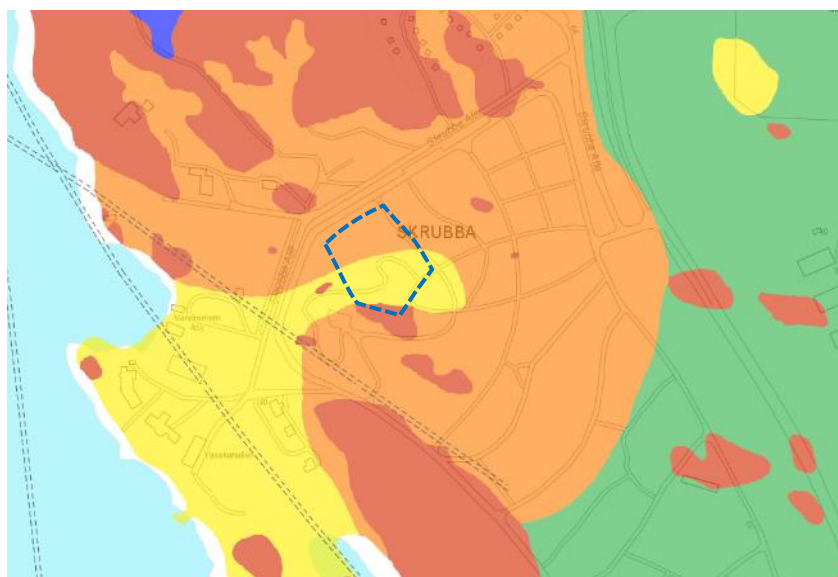
Planområdet är del av en kyrkogård vilket i sig kan vara en plats för eftertanke och rekreation, men den stora rekreations- och friluftstillgången är i naturreservatet Flaten norr om planområdet.

## Geotekniska förhållanden

### Markförhållanden

Jorden inom området består i utförda sonderingar av torv och gytta på lera på friktionsjord på berg. Även fyllning av torrskorpelera med enstaka växtdelar har påträffats i en punkt.

Mellan ca 0,5 och 2,5 meter under markytan utgörs jorden av lera alternativt silt. Leran som påträffats är sandig alternativt silt- och sandskiktad. Även siltmaterialet är sandigt enligt provtagningen. Lerans skjuvhållfasthet klassificeras som extremt låg till låg. Friktionsjorden utgörs till början av sand, som ställvis är löst lagrad, för att mot djupet övergå till grövre material.



*Geotekniska förhållanden. Rött visar förekomst av berg i dagen eller nära markytan. Gult utgör lera och grönt visar förekomst av åsmaterial. Orange visar växellagring. Stockholms stads byggnadsgeologiska karta.*

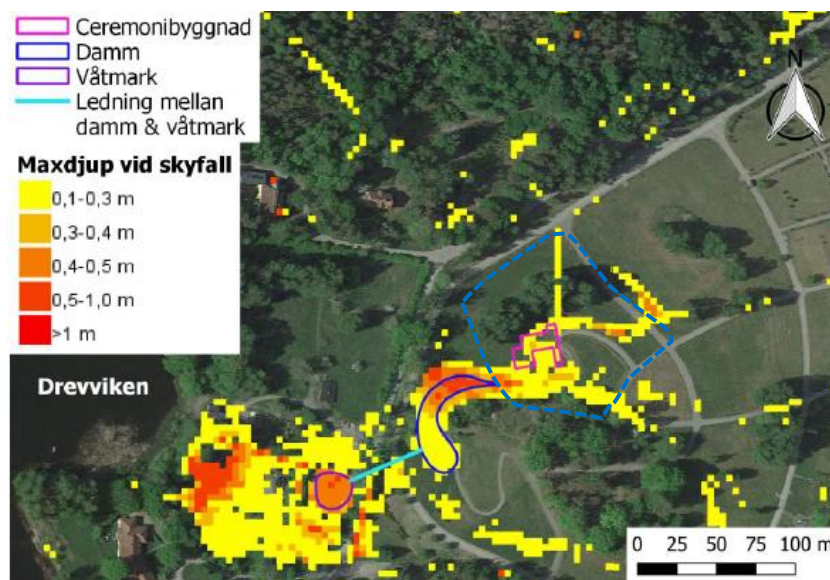
Byggnad på platsen förutsätts grundläggas med pålar. De tunna lagren friktionsjord på berg innebär att borrade stålrörspålar med inborrning i berg sannolikt kommer krävas. Allt organiskt material och förorenad fyllning måste schaktas bort innan fyllning påförs.

## Hydrologiska förhållanden

### Översvämningsrisker

Stockholms skyfallsmodell redovisar höga flöden där inom planområdet. En skyfallsanalys har tagits fram (WRS,2019-10-18) där detta studeras ytterligare. Resultaten i Stockholms skyfallsanalys bedöms överskatta översvämningsrisken i området

kring den planerade ceremonibyggnaden till följd av underskattning av infiltrationen i avrinningsområdet. Däremot kan inte riskerna för översvämning avskrivas helt.



*Utsnitt ur Stockholms skyfallsmodell där simulering gjorts med 100-årsregn och klimatfaktor. Röd markering indikerar hög sannolikhet för översvämning, orange färg medelhög och gul färg låg sannolikhet.*

#### Miljökvalitetsnormer för vatten

Planområdet ligger inom Drevvikens tillrinningsområde. Enligt VISS (september 2020) har Drevviken idag otillfredsställande ekologisk status och uppnår ej god kemisk ytvattenstatus. Utslagsgivande miljökonsekvenstyp är övergödning. Enligt miljökvalitetsnormen ska god ekologisk status uppnås till år 2027.

#### Dagvatten

Söder om planområdet finns en damm som idag fylls på med färskvatten samt tillförs dagvatten via ett stensatt dike.

I samband med gällande detaljplan undersöktes potentiell föroreningsrisk av kistgravar vilket resulterade i en planbestämmelse om att kistgravar endast får anordnas om dränering och omhändertagande av dagvatten utförs.

#### Befintlig bebyggelse

Planområdet saknar idag bebyggelse. Inom begravningsplatsen finns förrådsbyggnader. Norr om begravningsplatsen finns Skrubba Koloniträdgårdsförening med 197 lotter och i väster finns Drevvikens ungdomshem.

**Stads- och landskapsbild**

Strandkyrkogården invigdes 1996 och är utformad av arkitekten Göran Bergquist. Arkitektens planering av område hade för avsikt att ta fasta på de naturliga förutsättningar som fanns på platsen varför stor del av naturmarken har behållits även efter att gravkvarteren tagits i bruk. Entrén ligger vid Gudöbroleden och är smyckad med granitblock från Göinge. Den norra delen av Strandkyrkogården har öppna gräsytor och traditionella gravplanteringar medan den södra delen är skogsklädd och planteringsytor ligger inbäddade i orörd skogsmark. Intill kyrkogårdens minneslund finns en utsiktsplats med utsikt över sjön Drevviken.

**Kulturhistoriskt värdefull miljö**

Strandkyrkogården omfattas inte av Kulturminneslagens bestämmelser. Det är endast begravningsplatser tillkomna före år 1940 som omfattas av lagstiftningen. Detta innebär att Länsstyrelsens tillstånd inte behöver inhämtas när förändringar inom begravningsplatsen ska genomföras.

**Offentlig service****Skola och förskola**

Kunskapsskolan Tyresö ligger i Skrubbatrangeln, cirka 600 meter sydost om planområdet och Hanvikens skola ungefär 1,5 kilometer öster om området. Närmaste förskolor är förskolorna Skrindan och Teddybjörnen som ligger cirka 1,2 kilometer åt sydost respektive nordost.

**Kommersiell service**

Tyresö Bordtennisklubb ligger cirka 200 meter sydväst om planområdet. Närmaste mataffär ligger cirka 900 meter nordost om området.

**Gator och trafik**

Strandkyrkogården angörs via Gudöbroleden (väg 260) eller via Skrubba Allé. Inom begravningsplatsen finns en ringväg med förbindelsevägar, alla med slitlager av grus. Närmaste bilparkering finns som en sidoparkering till angöringsvägen Blendavägen norr om planområdet.

#### Gång- och cykeltrafik

Gångtrafik angör främst Strandkyrkogården från busshållplatsen på Gudöbroleden alternativt Skrubba Allé. Planområdet nås via de interna grusvägarna Blendavägen och Gerdavägen.

Cykeltrafik angör området från Skrubba Allé.

#### Kollektivtrafik

Längs Gudöbroleden vid entrén till Strandkyrkogården finns närmaste busshållplats. Tunnelbanestationen Skarpnäck ligger cirka 4,5 kilometer nordöst om planområdet.

#### Tillgänglighet

Planområdet är idag inte fullt tillgängligt från busshållplatsen via bilvägen eller gångvägen på grund av dess lutningar.

### Störningar och risker

#### Förorenad mark

I samband med geotekniska undersökningar togs fyra prov för miljöanalys varav det i två av dessa påträffades förorening i nivån 0–0,5 meter. Arsenik, vanadin, alifater C16-C35 och PAH-H påträffades över KM (känslig markanvändning, används vanligtvis som utgångspunkt vid bedömning av mark som ska användas för exempelvis bostäder eller parkmark) och arsenik även över MKM (mindre känslig markanvändning, används som utgångspunkt vid bedömning av markområden som ska användas för exempelvis industri och kontor). Analys av prov från djupare nivåer (0,5–1 meter) påvisade förhöjda halter kobolt över KM i ett av de fyra jordprov.

Utiifrån resultaten från den första provtagningen antogs att skadan avgränsats i djup men inte i plan och att föroreningen mycket troligt härstammar från fyllnadsmassor. Uppföljande provtagning (Hifab, 2019) utfördes på ytlig jord (0–0,3 meter) inom det område som avses påverkas av gräv- och schaktarbeten.

Resultaten visar att föroreningshalterna i området varierar från under ringa risk till över KM men under MKM. 10 av 37 rutor klassas som KM-MKM och resterade ligger under KM.

Ytterligare 12 rutor ligger i intervallet MRR – KM, alltså något förhöjda halter. I vissa fall kan de förhöjda halterna kopplas till fyllning med inslag av rivningsavfall. Det är främst kvicksilver som förekommer i halter över KM (7 st), arsenik (2 st) samt vanadin (2 st).

Även kadmium förekommer generellt i analyserna men troligtvis har detta naturliga orsaker då ämnet relativt ofta förekommer i förhöjda halter i lera vilket resultatet från de inledande analyserna av leran också antyder. Med tanke på området har varit odlingsmark är det inte otänkbart att det översta jordlagret är kraftigt omblandat och att det därmed förts upp en del lera till ytligare nivåer.

Något tydligt samband med områdena med förhöjda halter kan inte ses annat än i norr där flera rutor är påverkade i högre grad. Det är möjligt att fyllnadsmassor använts vid konstruktionen av körvägen som avgränsar planområdet i norr och väst. Likaså kan fyllnadsmassor använts när damm och dike anlagts.



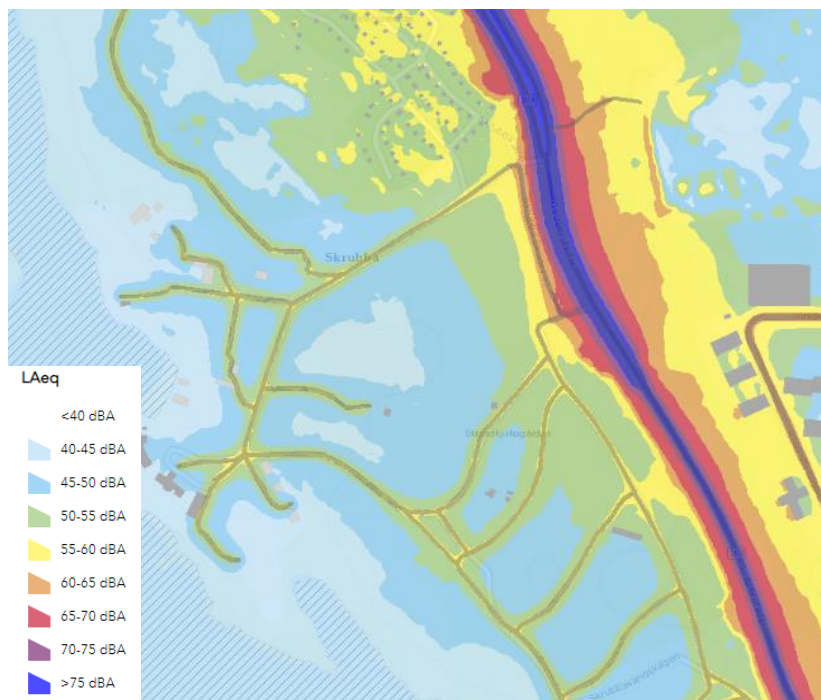
Klassningsplan utifrån resultat från markprovtagning (Hifab, 2019)

#### Luft

Miljökvalitetsnormen för luft klaras för planområdet. Halten av partiklar PM<sub>10</sub> är 18–20 µg/m<sup>3</sup> (dygnsvärde) för större delen a planområde med undantag för den norra delen vars dygnsvärde är 20–25 µg/m<sup>3</sup>. Gränsen för miljökvalitetsnormen ligger på 50 µg/m<sup>3</sup>. Halten av kvävedioxid är ligger inom delar av område på 15–18 µg/m<sup>3</sup> respektive 18–24 µg/m<sup>3</sup> (dygnsvärde) att jämföra med miljökvalitetsnormen 60 µg/m<sup>3</sup>.

### Buller, vibrationer

Bullersituationen i planområdet är god med nivåer mellan 40–50 dBA. Då detaljplanen avser begravningsändamål finns inga riktvärden avseende trafikbuller utomhus att förhålla sig till.



Utdrag ur Stockholms stads bullerkarta.

### Farligt gods

Planområdet ligger förhållandevis nära Gudöbroleden som utgör en sekundärled för farligt gods. Då avståndet från planområdet till leden är cirka 200 meter bedöms inte några ytterligare åtgärder vidtas ur risksynpunkt.

## Planförslag

### Ny bebyggelse

Planförslaget möjliggör en ceremonibyggnad i grässlätten i västra delen av Strandkyrkogården vid befintlig parkdamm. Byggnaden avses uppföras i en våning, men där de olika rummens innehåll bestämmer dess höjd. Placeringen av byggnaden är vald för att bevara och förstärka platsen där bergssidan och dammen är platsens rumsliga grundstenar. Avsikten är att byggnaden ska ges en värdig framtoning med hög kvalitet i utförande och gestaltning.

Inriktningen för ceremonibyggnaden är att den ska ha en ickekonfessionell och flexibel utformning för att kunna inrymma olika begravningstraditioner och varierande antal begravningsgäster. Den nya ceremonilokalen föreslås även kunna fungera i andra sammanhang exempelvis för kulturaktiviteter, möten och seminarier.



*Vy över föreslagen ceremonibyggnad (A-sidan).*

### Park och vattenområden

En tillgänglig gångväg ska anläggas från de befintliga parkeringsplatserna och via en gångbro över den vattenfåra som slingrar sig ner mot dammen. Vattenfåran leds om för att rama in utomhusceremoniplatsen. Besökare som går ner andra vägar går också över vattenfåran innan man kommer in på utomhusceremoniplatsen.

Den hårdgjorda utemiljön definieras rumsligt av den äldre murdelen som bevaras och bergssidan tillsammans med byggnaden i vinkel och entréportikens tak. Det skapas ett tydligt uterum med en utomhusceremoniplats som vid behov kan breda ut sig upp i backen som bildar en naturlig amfiteater. Inom planområdet finns flera träd vilka avses mätas in under samrådet och vid behov skyddas i detaljplanen till granskningen.



*Vy över föreslagen ceremonibyggnad (A-sidan).*

### **Gestaltungsprinciper**

Byggnaden ska förhålla sig till sin omgivning genom sin volym och orientering och sammanhanget avses förstärkas av materialvalen. Utvändigt ska byggnaden kläs med träpanel i varierande bredder som kommer att gråna med tiden och taken föreslås få sedumtak. Fasadmaterialet regleras genom bestämmelsen f1. Socklarna avses kläs med granit för att förankra byggnaden på platsen. Sedumtaket bidrar till fördröjning av dagvattnet.

Väggarna i ceremonilokalen föreslås avslutas med glas närmast taket och takets form med den medvetet gjorda ljussättningen gör att innertaket avses lysa som en lanterna under de mörka årstiderna och om natten. Korridoren som leder från huvudentrén in i ceremonilokalen föreslås bli uppglasad på ena sidan och kan vid större ceremonier öppnas upp helt mot förgården. Motstående vägg är tänkt som ett belyst konstverk som kommer att synas utifrån även när det inte är en ceremoni.

### **Omgivande parkrum**

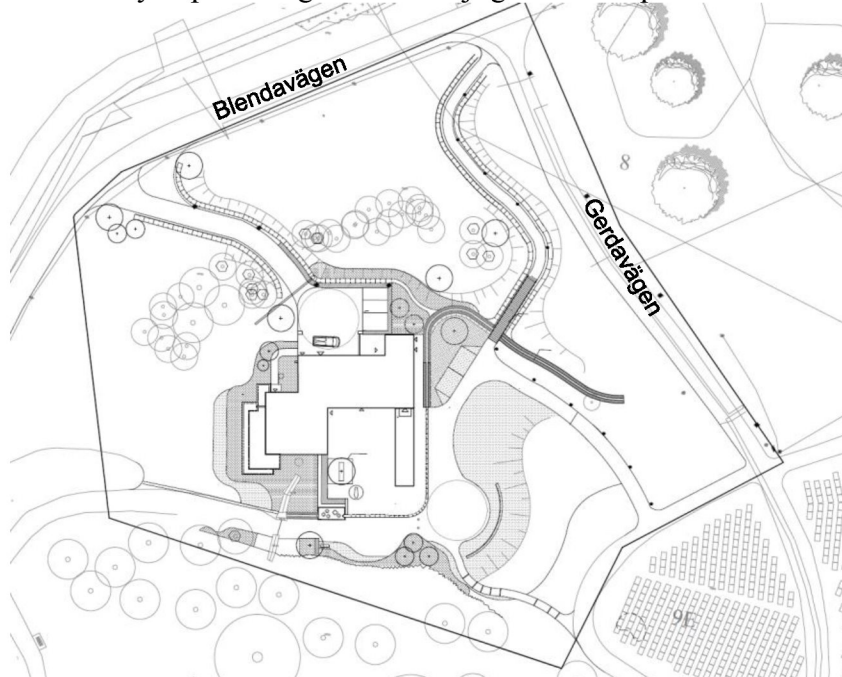
Inriktningen i planförslaget är att förstärka upplevelsen av ekarna som står uppe på kullen och tårpilarna nere vid dammen. Träden

ramas medvetet in av de stora fönstren inifrån och blir naturliga blickfång. Nya planteringsytor föreslås i anslutning till byggnad och intilliggande bergssida. Dessa föreslås utformas i samklang med omgivande landskap som förädlad naturmark med inslag av skogs- och ängsväxter. En stram, städsegrön häck föreslås bilda avgränsning av förgården där bäckfåran inte finns. Som ett blickfång på torget står ett solitärträd för årstidsväxling, lövskugga och som rumskapande element. Det skyddande läget och det goda mikroklimatet kan här möjliggöra ett för platsen unikt träd med stark karaktär.

### Gator och trafik

Ceremonilokalen kan nås via en bilväg från Blendavägen eller Gerdavägen eller från en gångväg från Gerdavägen. Angöringen för begravningsbilar och övriga tjänstebilar sker på baksidan (västra sidan) av anläggningen diskret placerat för att visuellt inte störa de sörjande när de närmar sig anläggningen. Vägbanorna och de nya gångvägarna föreslås bli försänkta i relation till omgivande mark för att skapa effekten av att landskapsrummet upplevs obrutet.

Bilparkering för besökare sker främst vid befintliga parkeringar vid Blendavägen. Parkeringsplatser för personal och besöksplatser för funktionshindrade är möjliga vid byggnadens entréer. Cykelparkering är även möjlig vid dessa punkter.



*Angöring via bron över vattenfåran öster om byggnaden för besökare respektive från nordväst för personal. (Elin Samuelsson, landskapsarkitekt LAR/MSA)*

#### Tillgänglighet

Både angöringen för personal och för besökare ska anordnas med parkeringsplatser för funktionshindrade.

#### **Teknisk försörjning**

Infrastruktur för teknisk försörjning finns att ansluta till i planområdets direkta närhet. Ledningar för vatten, avlopp och dagvatten som i dag ligger på platsen för den föreslagna ceremonibyggnaden kommer att behöva flyttas.

Bestämmelsen n2: *kistgravar får anordnas endast om dränering och omhändertagande av dagvatten utförts* som finns i gällande detaljplan för hela aktuellt planområde överförs till planförslaget som en generell bestämmelse.

#### Räddningstjänst

Planförslaget beaktar behovet av framkomlighet och uppställningsplats för brandkårens räddningsfordon och övriga servicefordon.

#### **Konsekvenser**

##### **Undersökning om betydande miljöpåverkan**

Stadsbyggnadskontoret bedömer att detaljplanens genomförande inte kan antas medföra sådan betydande miljöpåverkan som avses i 6 kap. miljöbalken.

Planförslaget överensstämmer med gällande översiktsplan. Planförslaget bedöms inte strida mot några andra kommunala eller nationella riktlinjer, lagar eller förordningar. Planförslaget berör inte område av nationell, gemenskaps- eller internationell skyddsstatus. Den planerade verksamheten bedöms inte medföra väsentlig påverkan på miljö, kulturarv eller människors hälsa.

De miljöfrågor som har betydelse för projektet har studerats under planarbetet och redovisas i planbeskrivningen.

##### **Naturmiljö**

Planförslaget bedöms endast ge begränsade konsekvenser på naturmiljön. Inför detaljplanens granskning ska befintliga skyddsvärda träd mätas in och få skydd genom att marklov krävs för avverkning.

**Miljökvalitetsnormer för vatten**

Området är beläget inom avrinningsområdet för ytvattenförekomsten Drevviken för vilken fastställda miljökvalitetsnormer ska följas.

Planförslaget bedöms inte påverka möjligheterna att uppnå miljökvalitetsnormerna för vatten eftersom näringsämnen eller förorenande ämnen inte tillförs Drevviken. Dagvatten från planområdet fördröjs och tas om hand inom fastigheten i den damm som finns söder om planområdet. Byggaktören får inte genom val av byggnadsmaterial förorena dagvattnet med tungmetaller eller andra miljögifter. Bestämmelsen från gällande detaljplan om att kistgravar får anläggas endast om dränering och omhändertagande av dagvatten utförts överförs till aktuell plan.

**Landskapsbild/ stadsbild**

Byggnadens anpassning till platsen har studerats ingående och dess placering bedöms vara positiv ur stads- och landskapsbild. Platsen erbjuder fina utblickar över vattnet och är en värdig och stilla plats. Dess material kan åldras med patina och på så sätt bli en tydligare del av landskapet.

**Störningar och risker****Förorenad mark**

Det förekommer fyllning inom planområde med okänt ursprung vilket innehåller metaller, främst kvicksilver, i halter som överskrider riktvärdet för KM men sannolikt inte MKM. Av den anledningen är det viktigt att rätt åtgärder vidtas för vid schakt- och grävarbeten så att föroreningar inte sprids vid byggnationen.

Utifrån resultaten uppskattas volymen på det fyllnadsmaterial med föroreningshalt mellan KM – MKM till omkring 500 m<sup>3</sup> eller ca 850 ton. Viss osäkerhet finns dock då fyllningens djup är osäker mot norr, vilket kan behöva utredas innan eventuell schakt vid byggnation påbörjas. Området sluttar upp mot vägen i norr/väst vilket kan betyda att fyllningen är mäktigare i norr. Baserat på det skiftande resultatet i stickprovsanalyserna är det troligt att fyllningen förekommer ställvis. Ytor med låg/naturlig halt gränsar vid flera tillfällen till ytor med halter mellan KM-MKM. Eftersom föroreningen sannolikt är ganska väl karakteriserad är det möjligt att utifrån underlaget göra en

förenklad riskbedömning på övrig mark i området där förorenad fyllning kan förekomma.

Markanvändningen i området motsvarar inte något av de två generella scenarierna för KM eller MKM. Området är visserligen en arbetsplats men samtidigt öppet för allmänheten med exempelvis promenadstråk. Det kan vara mer rättvisande att bedöma området som parkmark för vilket storstadsspecifika riktvärden beräknats. Det storstadsspecifika riktvärdet har för kvicksilver till 2 mg/kg vilket ligger relativt nära det generella riktvärdet för MKM på 2,5 mg/kg.

Om förorenad fyllning antas återfinnas i alla rutor där kvicksilverhalterna överskrider KM är medelvärdet för dessa cirka 0,35 mg/kg, vilket med god marginal underskrider det beräknade storstadsspecifika riktvärdet på 2 mg/kg. Variationen i underlaget är liten och maxvärdet ligger på 0,622 mg/kg. Föroreningshalterna i området bedöms utifrån ovanstående som måttliga och riskerna för besökare att beträda området bedöms som små med nuvarande markanvändning. För övriga metaller (arsenik och vanadin) som detekterats över KM är underlaget för litet för att kunna göra statistiska beräkningar. Halterna av samtliga påträffade föroreningar ligger till övervägande del under MKM och dessutom underlagrade av tätare jordarter som finsilt och lera. Detta innebär att spridningsriskerna bedöms som små under förutsättning att materialet ligger kvar på platsen.

#### Översvämningsrisker

Stockholms skyfallsmodell redovisar höga flöden där ceremonibyggnaden är tänkt att placeras. Resultaten i Stockholms skyfallsanalys bedöms enligt till detaljplanen tillhörande PM Översvämningsrisker (WRS, 2019) överskatta översvämningsrisken i området kring den planerade ceremonibyggnaden till följd av underskattning av infiltrationen i avrinningsområdet. I den till detaljplanen tillhörande skyfallsanalysen föreslås ett antal åtgärder att öka säkerhetsmarginalerna.

Åtgärder som föreslås är bland annat en flyttad entré gentemot ursprungsförslaget, att anlägga strömningsavskärande svackdiken/skåldiken i slänten ovanför ceremonibyggnaden för bortledning och infiltration samt att planera dikesanvisningar på bägge sidor om angöringsvägen nordväst om ceremonibyggnaden. Inom merparten av avrinningsområdet är

jordarten olika former av isälvssediment och ursvallad sand. Så länge som markytan inte hårdgörs eller packas kommer förutsättningarna för infiltration fortsatt vara mycket goda.

Med föreslagna åtgärder bedöms tillfredsställande säkerhetsmarginaler för att förhindra att vattennivåer över färdigt golv (+30,98 m; RH 2000) uppnås vid 100-årssituationen.

### **Barnkonsekvenser**

Ceremonibyggnaden bidrar till förbättrad service för anhöriga och för begravningsbyråerna. Såväl vuxna som barn förväntas besöka begravningsplatsen i samband med begravningar, högtider och andra sammankomster.

### **Tidplan**

Samråd: 2020-12-15 – 2021-02-09

Granskning: Juni 2021

Antagande: September 2021

### **Genomförande**

#### **Organisatoriska frågor**

##### **Ansvarsfördelning**

Byggaktören ansvarar för projektering och utbyggnad inom kvartersmark samt för anslutningar mot allmän mark.

##### **Huvudmannaskap**

Det finns ingen allmän platsmark inom planområdet.

##### **Avtal**

Genomförandet och dess konsekvenser för staden ska regleras i en kommande överenskommelse om exploatering mellan staden (exploateringsnämnden) och byggaktören.

#### **Verkan på befintliga detaljplaner**

Planförslaget innebär att del av befintlig detaljplan Dp 8178A upphör att gälla inom planområdet.

### **Fastighetsrättsliga frågor**

Fastigheter, marksamfälligheter och ägoförhållanden  
Planområdet omfattar del av fastigheten Strandkyrkogården 1  
som ägs av Exploateringskontoret men förvaltas av  
Kyrkogårdsförvaltningen.

#### Användning av mark

Detaljplanen möjliggör markanvändning för ceremonibyggnad.

#### Fastighetsbildning

Lantmäterimyndigheten ansvarar för erforderliga  
fastighetsbildningsåtgärder på fastighetsägarens initiativ och  
bekostnad. Någon fastighetsbildning krävs inte för planens  
genomförande.

#### Ledningsrätter

Ett U-område för underjordiska ledningar är avsatt i planen. En  
rättighet behöver skapas för området, antingen genom att  
ledningshavaren skriver ett avtal med markägaren eller genom  
ansökan om förrättning hos lantmäterimyndigheten.

### **Ekonomiska frågor**

Byggaktören bekostar framtagande av detaljplan enligt planavtal.

Byggaktören står för kostnaden för genomförande av  
exploatering inom kvartersmark samt återställande- och  
anslutningsarbeten som måste göras mot allmän platsmark och  
som är en följd av byggaktörens bygg- och anläggningsarbeten  
inom kvartersmark.

#### Vatten och avlopp

Stockholm vatten AB ansvarar för nya förbindelsepunkter och tar  
ut anslutningsavgifter av byggaktören.

#### Ledningar

Inom planområdet finns ledningar som behöver flyttas vid  
genomförandet av detaljplanen. Byggaktören bekostar flytt av  
ledningarna.

El och tele m.m.

Anslutning av föreslagen bebyggelse till el och tele bekostas av byggaktören.

### **Tekniska frågor**

Vatten och avlopp

Fastigheten ska anslutas till det kommunala spillvattennätet.

Dagvatten

Dagvattnet ska omhändertas inom den egna fastigheten enligt stadens dagvattenstrategi och åtgärdsnivå.

### **Genomförandetid**

Planens genomförandetid är 5 år från den dag planen fått laga kraft.