




Dagvattenutredning inom fastigheten Skridskon 1 i Västertorp, Stockholms Stad

Grap 19142

Geosigma AB

2019-04-26

Reviderad 2020-06-14

GEOSIGMA				
Uppdragsnummer 605607	Grap nr 19142	Datum 2020-06-14	Antal sidor 33	Antal bilagor -
Uppdragsledare Sebastian Agerberg		Beställares referens Emelie Samuelson		Beställares ref nr -
Beställare Heba Fastighets Aktiebolag				
Rubrik Dagvattenutredning inom fastigheten Skridskon 1 i Västertorp, Stockholm Stad				
Författad av Josefine Johansson Rev Sebastian Agerberg , Aiste Girleviciute Rev Sebastian Agerberg Rev Josefine Johansson				Datum 2019-04-24 2019-10-23 2020-03-13 2020-06-14
Granskad av Erik Palmfjord Smitt Sebastian Agerberg				Datum 2019-04-25 2019-10-32
GEOSIGMA AB www.geosigma.se geosigma@geosigma.se Bankgiro: 5331 - 7020 PlusGiro: 417 14 72 - 6 Org.nr: 556412 – 7735	Uppsala Box 894, 751 08 Uppsala S:t Persgatan 6, Uppsala Tel: 010-482 88 00	Teknik & Innovation Vaksala-Eke, Hus H 755 94 Uppsala Tel: 010-482 88 00	Göteborg St. Badhusg 18-20 411 21 Göteborg Tel: 010-482 88 00	Stockholm S:t Eriksgatan 113 113 43 Stockholm Tel: 010-482 88 00

Sammanfattning

Heba fastighets AB planerar att bygga två flerbostadshus inom fastigheten Skridskon 1 i Västertorp, Stockholms kommun. Fastigheten utgörs idag av byggnader, gång- och cykelväg, gröna ytor och en stor del naturmark med ytligt berg. Den del av fastigheten som planeras att bebyggas utgörs idag av gröna ytor och naturmark.

I samband med detaljplanearbetet har Geosigma fått i uppdrag att genomföra en dagvattenutredning för att studera hur nybyggnationen påverkar dagvattenbildningen och hur skyfallsregn påverkar fastigheten. Utredningen ger förslag på lämpliga åtgärder för fördröjning och rening av dagvattnet som bör användas samt hur skyfallsvatten kan hanteras säkert.

Jordarten inom utredningsområdet är främst lera och morän. Berg förekommer ytligt inom delar av fastigheten vilket innebär begränsade infiltrationsmöjligheter. Fastigheten tillika utredningsområdet avvattnas till Saltsjön/Strömmens vattenförekomst via ett kombinerat system.

En förändring av markanvändningen enligt erhållen situationsplan, utan anläggningar för fördröjning och rening av dagvatten, tillsammans med framtida klimatförändringar medför ökade dimensionerande dagvattenflöden sett över hela området. För att skapa en fungerande dagvattenhantering som följer Stockholm stads åtgärdskrav för dagvatten och inte leder till en ökad belastning för recipienten föreslås följande åtgärder:

- Sammanlagd erforderlig utjämningsvolym med rening ska totalt uppgå till 44 m³. Anläggningar som föreslås i syfte att uppnå utjämningsvolymen är träd i skelettjord och makadammagasin. För detta beräknas det krävas cirka 140 m² anläggningsyta.
- Skelettjord kan beskrivas som en plantering med tillhörande underliggande skelettjord eller varianter av makadammagasin. Anläggningarnas dräneringsledning dimensioneras för avtappning med en hastighet som ger en effektiv avskiljning av föroreningar.
- Lokala mindre växtbäddar föreslås som ytterligare dagvattenåtgärd utöver ovan nämnda lösningar eftersom det ger ytterligare rening, skapar ekosystemtjänster och bidrar till en attraktiv stadsmiljö i enlighet med Stockholm stads dagvattenstrategi.
- Höjdsättning av området ska även leda till att säkra sekundära avrinningsvägar skapas för att undvika översvämningar vid skyfall. Avvattningen får inte leda till skador eller försvåra skyfallshantering för omgivande bebyggelse utanför planområdet. Lämpliga sekundära avrinningsvägar är exempelvis vägar med korrekt lutning bort från byggnader som leder vattnet till en lämplig plats.
- Lämpliga lågpunkter skapas för att hantera de skyfallsvatten som inte kan avledas från området. Totalt krävs ytor som kan omhänderta 70 m³ vatten i händelse av ett 100-årsregn men en klimatfaktor om 1,25.

Innehållsförteckning

1	Inledning.....	5
1.1	Syfte.....	5
1.2	Allmänt om dagvatten.....	5
2	Material och metod.....	6
2.1	Material och datainsamling.....	6
2.2	Åtgärdsnivå 20 mm.....	6
2.3	Flödesberäkning.....	8
2.4	Föroreningsberäkning.....	8
2.5	Avgränsningar.....	8
3	Områdesbeskrivning.....	9
3.1	Befintlig markanvändning.....	9
3.2	Planerad markanvändning.....	9
3.3	Hydrogeologi och hydrologi.....	10
4	Flödesberäkningar.....	15
4.1	Markanvändning.....	16
4.2	Dimensionerande utjämningsvolym.....	18
4.3	Beräkning av flöden.....	19
5	Föroreningsberäkningar.....	21
5.1	Osäkerheter.....	23
6	Lösningförslag för dagvattenhantering.....	23
6.1	Generella rekommendationer.....	23
6.2	Exempellösningar för dagvattenhantering.....	23
6.3	Lösningförslag.....	26
6.4	Lösningförslagets ekosystemtjänster och bidrag till en attraktiv stadsmiljö.....	28
7	Översvämningsrisk och höjdsättning.....	29
7.1	Skyfallsanalys befintliga förhållanden.....	29
7.2	Föreslagen höjdsättning av område för avledning och hantering av skyfallsnederbörd.....	31
8	Slutsats.....	32
9	Referenser.....	33

1 Inledning

Heba Fastighets Aktiebolag planerar att bygga två stycken flerbostadshus inom fastigheten Skridskon 1 i Västertorp, Hägersten. Eftersom nybyggnationen leder till en förändring av befintlig markanvändning har Geosigma fått i uppdrag att göra en dagvattenutredning för utredningsområdet, se Figur 1-1.



Figur 1-1. Översiktsbild med utredningsområdet markerat med en röd rektangel.

1.1 Syfte

Dagvattenutredningen syftar till att utreda vilka förändringar den planerade exploateringen kan ha på dagvattenbildningen, samt att bedöma förutsättningarna för en hållbar dagvattenhantering. Bedömningen grundar sig på de lokala markförhållandena, dimensionerande dagvattenflöden och dagvattnets föroreningsgrad. Uppdraget syftar även till att dimensionera dagvattenlösningar för fördröjning och rening av dagvattnet. Till grund för principlösningar i dagvattenutredningen har Stockholm stads dagvattenstrategi och styrdokument användas.

1.2 Allmänt om dagvatten

Dagvatten definieras som ett tillfälligt förekommande vatten som rinner av markytan vid regn och snösmältning. Generellt är ytavrinningsens flöde och föroreningshalt kopplad till markanvändningen i ett område. Främst är det dagvatten från industriområden, vägar och parkeringsytor som innehåller föroreningar. Bostadsexploatering kan leda till en större areal hårdgjord yta och det är därför viktigt att i ett tidigt skede utreda vilka konsekvenser detta har på dagvattensituationen.

För att uppnå en hållbar dagvattenhantering används företrädesvis dagvattenlösningar som efterliknar vattnets naturliga kretslopp, såsom infiltration i mark, i stället för att leda bort dagvattnet i konventionella ledningar. På så sätt minskas mängden dagvatten som behöver tas omhand i dagvattennätet och det sker en naturlig rening av dagvattnet.

2 Material och metod

2.1 Material och datainsamling

Bakgrundsmaterial och data som har använts för att genomföra denna utredning är bland annat:

- Grundkarta och höjddata (erhållet från beställare 190314)
- Jordartskarta och jorddjupskarta framtagna med SGU:s kartgenerator (2019)
- Preliminär situationsplan
- Checklista dagvattenutredningar i stadsbyggnadsprocessen (2017-06-16)
- Stockholms stads dagvattenstrategi (Stockholms stad, 2015)
- Stockholms stads åtgärdsnivå för dagvatten (Stockholms stad, 2016)
- Underlag för miljö- och hälsofrågor (Miljöförvaltningen, 2018)

2.2 Åtgärdsnivå 20 mm

Beräkning av utjämningsvolym har gjorts enligt Stockholm stads åtgärdsnivå för dagvatten vid nybyggnation och större ombyggnationer (Stockholms stad, 2016), som antagits av stadens tekniska nämnder. Enligt denna åtgärdsnivå ska de första 20 millimetrarna nederbörd från hårdgjorda ytor kunna magasineras och avtappas under cirka 12 timmar inom planområdet. Fördröjning av 20 mm regn innebär att 90 % av årsnederbörden fördröjs.

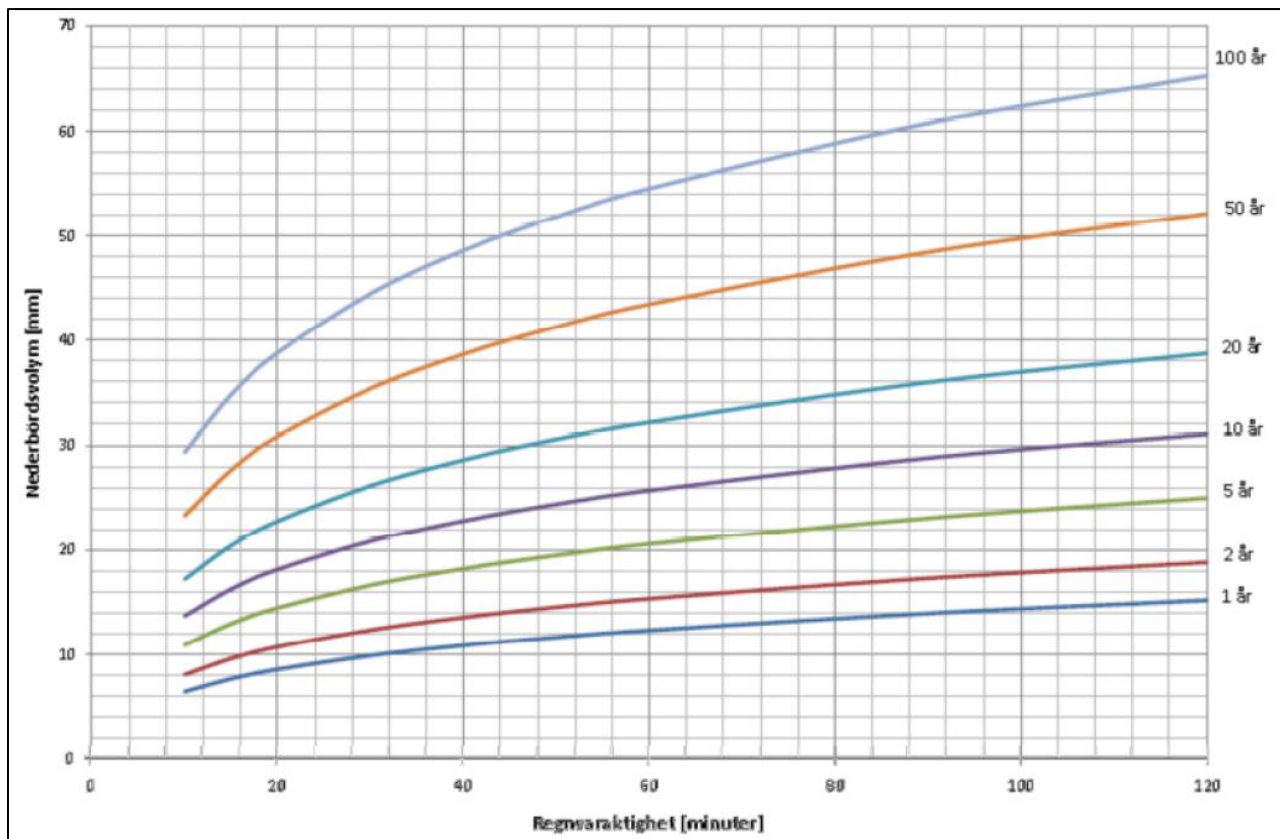
Beräkningarna av dimensionerande utjämningsvolym utförs enligt ekvation 1.

$$V = 20 \text{ mm} \cdot \text{Reducerad area} \quad (\text{Ekvation 1})$$

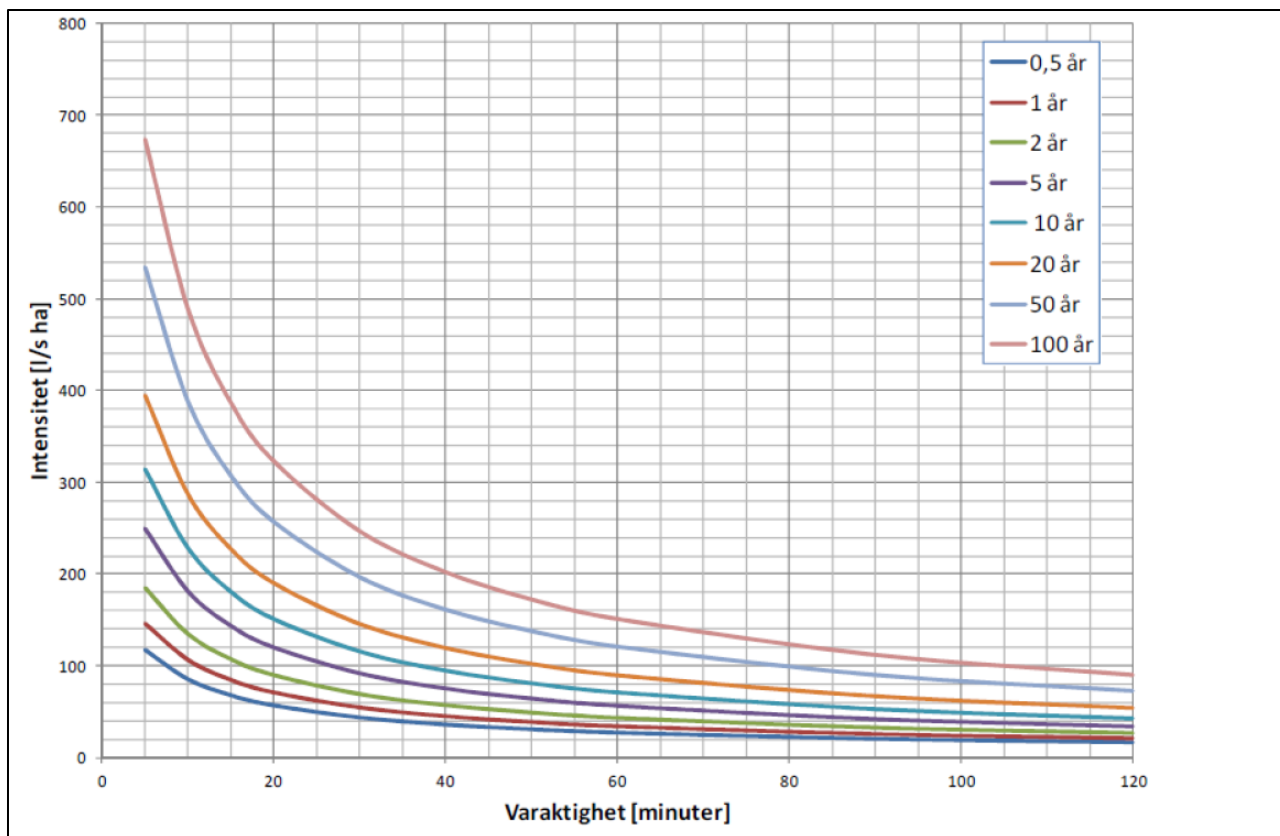
Där V är den volym (liter) som skall fördröjas och renas. Reducerad area (m²) baseras på den dagvattengenererande arean, multiplicerad med avrinningskoefficienten för den ytan.

För ett 10-årsregn (utan klimatfaktor) har regnvolymen 20 mm uppnåtts efter en varaktighet av 25 minuter (se Figur 2-1). Eftersom intensiteten på regnet minskar med ökande regnvaraktighet (se Figur 2-2) innebär det att en lägre dimensionerande regnintensitet gäller för ett område med inbyggd fördröjning. Detta medför att det dimensionerande flödet minskar. Den dimensionerande återkomsttiden för utredningsområdet är 10 år i enlighet med Svenskt Vattens publikation P110. För ett 20-årsregn (utan klimatfaktor) blir motsvarande tid cirka 15 minuter. Detta är således den tid det tar att fylla utjämningsvolymen för 20 mm vid ett 20-årsregn. Vid beräkningar av dagvattenflödet efter exploatering adderas således 15 minuter till planområdets rinntid vid ett 20-årsregn utan klimatfaktor.

REV 2020-06-14



Figur 2-1. Nederbördsvolym som funktion av regnvaraktighet och återkomsttid (från Dahlström (2010)).



Figur 2-2. Intensitets-varaktighetskurvor för olika återkomsttider enligt Dahlström (2010).

2.3 Flödesberäkning

Dagvattenflöden för delområden med olika markanvändning har beräknats med rationella metoden enligt sambandet:

$$Q_{dim} = i(t_r) \cdot \varphi \cdot A \cdot f \quad (\text{Ekvation 1})$$

där Q_{dim} är flödet (liter/sekund) från ett delområde med en viss markanvändning.

i är regnintensiteten (liter/(sekund·hektar)) för ett dimensionerande regn med en viss återkomsttid och beror på t_r som är regnets varaktighet (se figur 2-2 ovan), vilket i föreliggande utredning till följd av utredningsområdets begränsade storlek är lika med områdets rinntid plus eventuell uppfyllnadstid av fördröjningsvolymen.

Varaktigheten för planerad markanvändning med dagvattenhantering är områdets rinntid (10 min) adderat med tiden det tar för ett fördröjningsmagasin som rymmer 20 mm nederbörd att fyllas.

φ är avrinningskoefficienten som anger den andel av nederbörden som rinner av som dagvatten för rådande markförhållanden och dimensionerande regnintensitet.

Avrinningskoefficienter för olika markanvändningskategorier har tagits från Svenskt Vattens publikation P110.

A är den totala arean (hektar) för det aktuella delområdet. Arealerna för områdena med olika markanvändningstyper före och efter detaljplanens implementering har beräknats i GIS utifrån grundkarta och detaljplanskiss erhållen från beställare.

f är en ansatt klimatfaktor, Svenskt Vatten P110 rekommenderar att klimatfaktor 1,25 används för nederbörd med kortare varaktighet än 60 minuter och 1,2 för regn med längre varaktighet, oavsett område i Sverige. Klimatfaktorn har i detta fall satts till 1,25 och används för det planerade markanvändningsscenariot.

2.4 Föroreningsberäkning

Beräkningar av föroreningsbelastning har utförts med modellverktyget StormTac v.18.3.2 och baseras på modellens schablonhalter. Schablonhalterna är framtagna inom ramen för olika forskningsprojekt och längre utredningar och bygger på långa mätserier från olika typer av markanvändningsområden (Larm, 2000). Halterna av olika ämnen kan momentant variera beroende på flödet och lokala förhållanden.

2.5 Avgränsningar

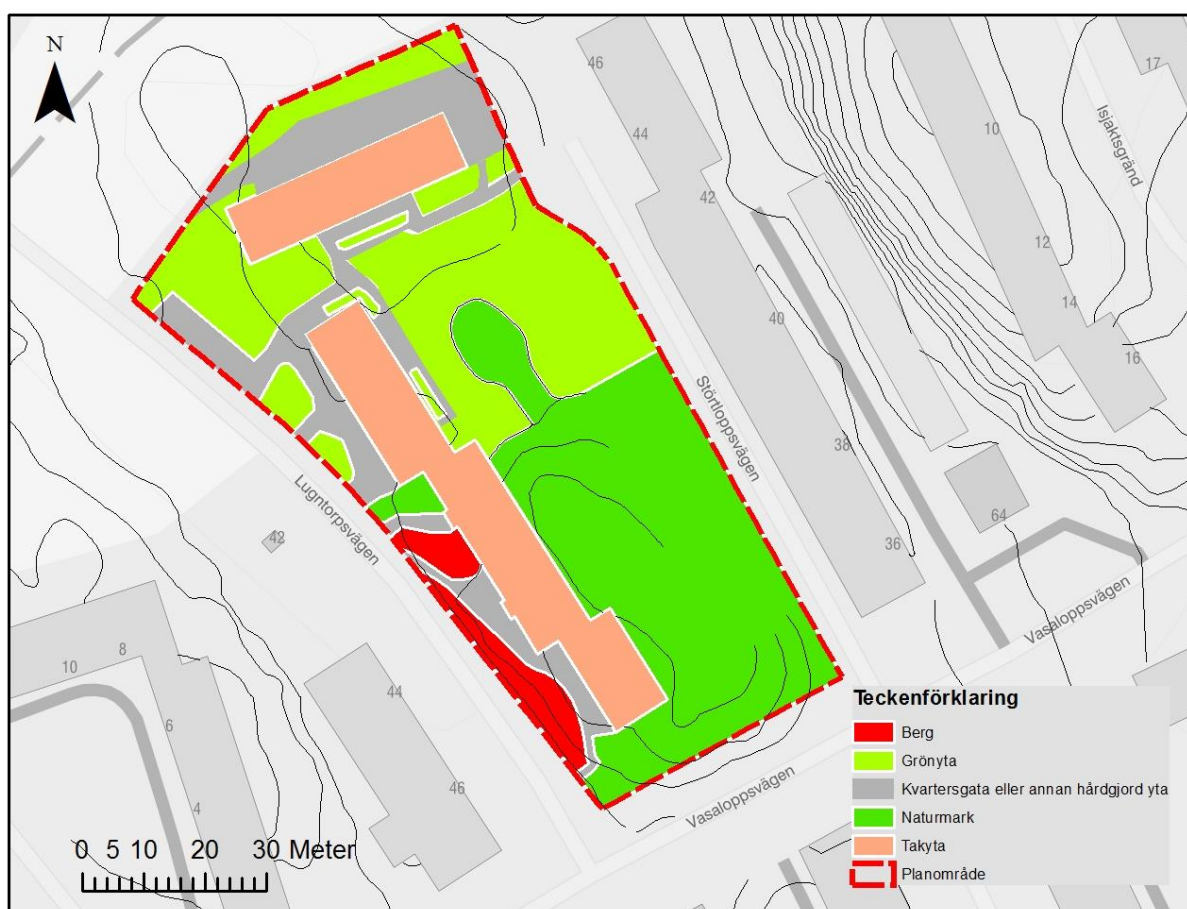
Föreliggande dagvattenutredning har dimensionerat dagvattenhantering utifrån den förändrade markanvändning som planeras inom området. Heba fastighets AB planerar inte att ändra nuvarande dagvattenhantering och därför har dagvattenanläggningar endast dimensionerats för att hantera den nya exploateringen. Dock ska hela fastigheten vara till förfogande för att kunna hantera en ökad ytavrinning till följd av förändrat klimat och den ökande mängd hårdgjorda ytor som planeras.

3 Områdesbeskrivning

I följande avsnitt beskrivs utredningsområdet och dess omgivning. Utredningsområdet är beläget mellan Lugntorp- och Störtloppsvägen i Västertorp, Hägersten.

3.1 Befintlig markanvändning

Utredningsområdet består idag till stor del av ytligt berg, gröna ytor och träd. Det finns två befintliga byggnader i den västra respektive norra delen av fastigheten. Den östra delen av fastigheten fungerar idag som innergård för boende. En förenklad indelning av utredningsområdets befintliga markanvändning redovisas i figur 3-1.



Figur 3-1. Förenklad indelning av areor för befintlig markanvändning inom utredningsområdet.

3.2 Planerad markanvändning

Den planerade nybyggnationen består av två flerbostadshus och utökad parkeringsyta vid fastighetens norra gräns. Byggnadernas tak är delvis plana och lutar delvis åt öst och Störtloppsvägen.

Det finns planer på att behålla träd och grönyta i den södra delen av fastigheten mot Vasaloppsvägen. En förenklad bild av den planerade markanvändningen illustreras i figur 3-2.



Figur 3-2. Förenklad indelning av areor för den planerade markanvändningen.

3.3 Hydrogeologi och hydrologi

Underlaget för att bedöma förutsättningarna för dagvattenhantering har hämtats från webbaserade källor, underlag från beställare och en geoteknisk undersökning utförd av Geosigma, 2019.

3.3.1 Hydrologiska förutsättningar

Vid en geoteknisk undersökning utförd av Geosigma (2019) har ett grundvattenrör installerats inom den nordöstra delen av fastigheten som visade på en grundvattennivå som ligger 2,67 meter under befintlig markyta.

3.3.2 Översiktliga avrinningsförhållanden och befintliga dagvattenledningar

I figur 3-3 visas översiktligt områdets topografi vilken visar att en berghäll genomgår området och fungerar som en vattendelare. Det bedöms finnas en lågpunkt strax söder om befintlig byggnad i norr där ingen dagvattenbrunn noterades vid platsbesök.

Befintliga byggnader leder dagvatten till ett kombinerat spill- och dagvattennät som leder till Saltjön/Strömmens vattenförekomst via Henriksdals reningsverk. Dagvatten från övriga ytor avrinner delvis mot Störtloppsvägen och delvis mot Lugntorpsvägen. Enligt information hämtad från vatteninformationssystem Sverige (VISS, 2019) rinner ytvatten mot Mälaren-

REV 2020-06-14

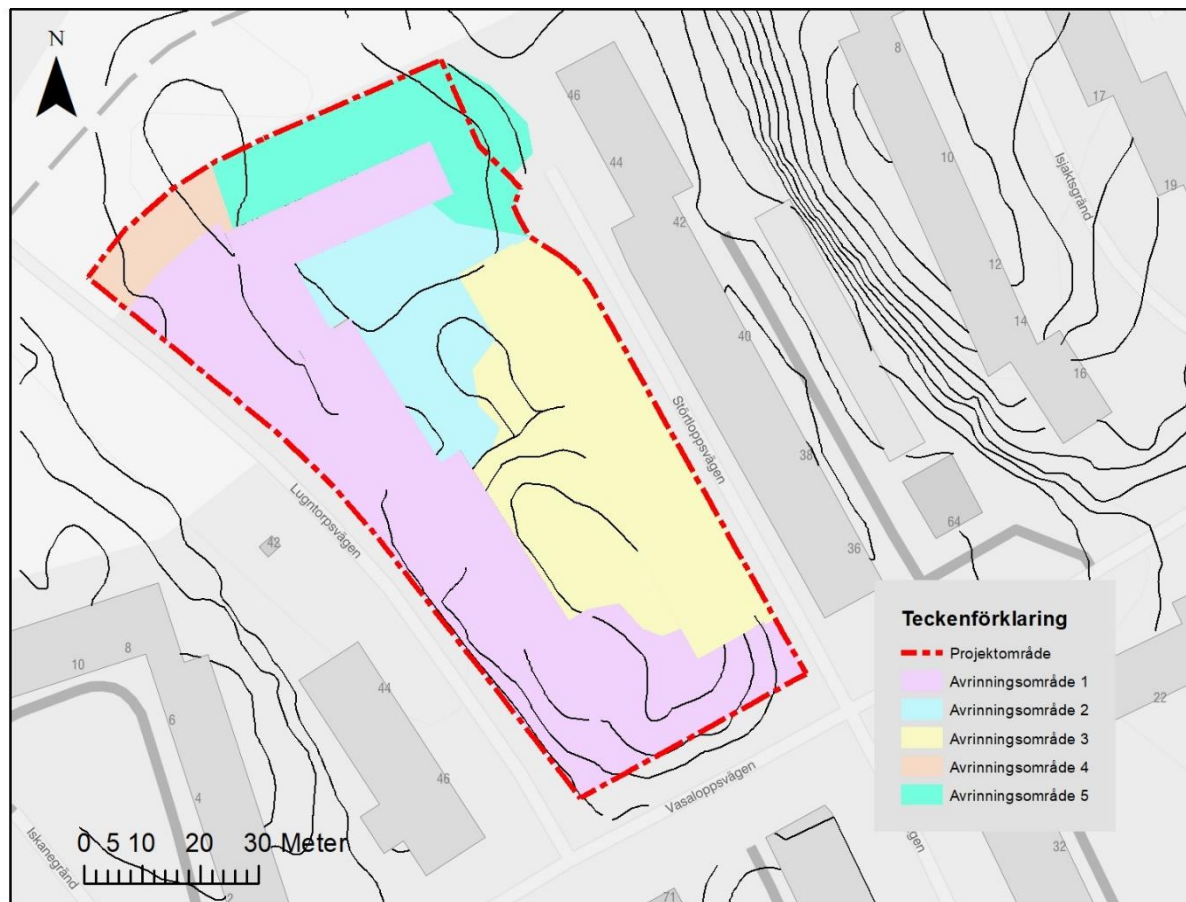
Fiskarfjärden (SE657865-161900). Vid fältbesök bedömdes ytvatten till stor del rinna mot befintliga dagvattenbrunnar som troligtvis är kopplade till det kombinerade spill- och dagvattennätet. I den allra sydligaste delen av fastigheten avrinner dagvattnet mot Vasaloppsvägen.



Figur 3-3. Ytavrinning, enligt befintlig markanvändning inom utredningsområdet.

3.3.3 Delavrinningsområden för planerad markanvändning

Utredningsområdet är indelat i fem delavrinningsområden (avrinningsområde 1,2,3,4 och 5). Avrinningsområde 1 motsvarar den befintliga markanvändningen som inte planeras att förändras. Avrinningsområde 2 består av innergården med uteplats, avrinningsområde 3 är avrinningsområdet för den planerade bebyggelsen av flerbostadshus är den del av som främst kommer hantera dagvatten från de nya byggnadernas tak, se Figur 3-4. Avrinningsområdet 4 och 5 utgör främst parkeringsytorna i norra delen av utredningsområdet.



Figur 3-4. Indelade avrinningsområden där 1 är det område som inte kommer påverkas av planerad exploatering, 2 - 5 är separata avrinningsområden som kommer påverkas i varierad omfattning av planerad exploatering.

3.3.4 Infiltrationsförutsättningar och geologi

Enligt jordartskartan från SGU består utredningsområdet av lera och urberg, se figur 3-5. Jordlagrens mäktighet uppges vara mellan 0-1 meter och 1-3 meter enligt SGU:s jorddjupskarta (figur 3-6). En geoteknisk undersökning utförd av Geosigma, 2019, visade att den maximala uppmätta jordmäktigheten var 4,3 meter och att jordarterna inom området generellt utgjordes av fyllnadsmaterial ovan torrskorpelera som underlgrades av friktionsjord på berg. Naturmark förekommer inom de centrala delarna av planområdet där ett ytligt mullhaltigt jordlager överlagrar berg.

Utifrån ovan nämnd information bedöms infiltrationsförutsättningarna för dagvatten vara begränsade inom de centrala delarna av planområdet med naturmark. Torrskorpelera begränsar även infiltrationsmöjligheten i den nordöstra delen av området.



Figur 3-5. Jordartskartan från SGU (2019a). Utredningsområdet är markerat med en svart rektangel. Gul färg indikerar glacial lera och röd färg indikerar berg.



Figur 3-6. Jorddjupskartan SGU (2019b). Jorddjupet inom aktuellt område är mellan 0-1 och 1-3 meter. Utredningsområdets placering har markerats med en röd rektangel.

3.3.5 Recipient

Dagvattnet från utredningsområdet avvattnas via ett kombinerat system till Henriksdals reningsverk och vidare till Saltsjön/Strömmens vattenförekomst (Miljöförvaltningen, 2019), se Figur 3-7.



Figur 3-7. Recipienten (markerad med röd polygon) för dagvattnet från utredningsområdet är Saltsjön/Strömmens vattenförekomst. Inom den svarta cirkeln är planområdet beläget (VISS, 2019).

Enligt Vatteninformationssystem Sverige (VISS, 2019a) uppnår vattenförekomsten varken god ekologisk eller kemisk status idag. Kvalitetskravet för år 2027 är måttlig ekologisk status, särskilda föroreningar som påverkar den ekologiska statusen är zink och koppar. De hydromorfologiska förutsättningarna måste förändras för att god status ska kunna uppnås men det bedöms inte vara ekonomiskt försvarbart i dagsläget.

Kviksilver och bromerade difenyletrar förekommer i fisk i halter över gränsvärden men bedöms inte kunna åtgärdas i den mån att god kemisk status kan uppnås. Antracen, bly och tributyltenn är ämnen som långsiktigt kräver hantering för att säkerställa en god kemisk status i saltsjön.

Se tabell 3-1 nedan för en sammanställning av recipientens miljökvalitetsnormer.

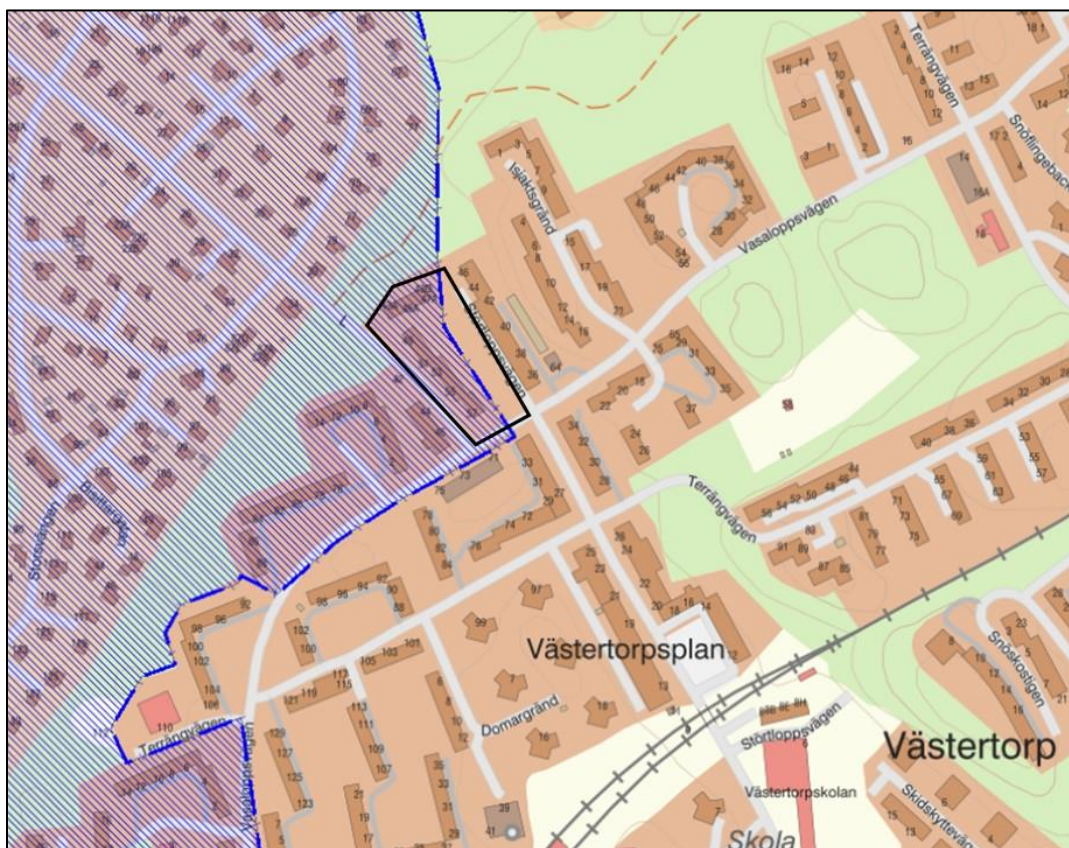
Tabell 3-1. Miljökvalitetsnormer för Saltsjön, Strömmens vattenförekomst

Vattenförekomst	Ekologisk status och potential		Kemisk ytvattenstatus	
	Status 2017	Kvalitetskrav 2027	Status 2017	Kvalitetskrav
Saltsjön/Strömmens vattenförekomst	Otillfredsställande	Måttlig	Uppnår ej god status	God

Den ytavrinning inom området som inte når dagvattennätet leds delvis till recipienten Mälaren-Fiskarfjärden (SE657865-161900) (VISS 2019b). Mälaren-Fiskarfjärden är placerad nordväst om utredningsområdet.

Enligt de lokala skyddsföreskrifterna för vattenskyddsområdet (Länsstyrelsen, 2008) ska:

- Dagvattenbrunnar vara utformade så att risker för föroreningsutsläpp till dagvatten minimeras.
- Utsläpp av dagvatten från nya eller ombyggda hårdgjorda ytor där risk för vattenförorening föreligger, t.ex. större vägar, broar och parkeringsanläggningar, får inte ske direkt till ytvatten utan föregående rening.
- Utsläpp av dag- och dräneringsvatten från befintliga vägar, broar, järnvägsspår, parkeringsanläggningar och dylikt får förekomma i den omfattning och utformning den har då dessa föreskrifter träder i kraft under förutsättning att den inte strider mot bestämmelserna i gällande miljölagstiftning.



Figur 3-8. Östra mälarens vattenskyddsområde markerat med blått streckat område och planområdet markerat med svart (karta hämtad från VISS, 2019).

4 Flödesberäkningar

Enligt Stockholm stads åtgärdsnivå har en dimensionerande utjämningsvolym med rening beräknats till 6,7 m³ för avrinningsområde 2, 24,4 m³ för avrinningsområde 3, 3,5m³ för avrinningsområde 4 och 9,1 m³ för avrinningsområde 5 . Denna volym säkerställer att flödet minskar i jämförelse med planerad markanvändning utan dagvattenhantering vid ett

dimensionerade 10-årsregn. Ingen dimensionerande utjämningsvolym har beräknats för Avrinningsområde 1 eftersom området inte planeras att förändras med avseende på dagvattenhantering.

4.1 Markanvändning

I flödesberäkningarna har vedertagna avrinningskoefficienter enligt Svenskt Vatten P110 använts. Areor för den befintliga och planerade markanvändningen samt avrinningskoefficienter presenteras i tabell 4-1 och 4-2. Det bör noteras att små förändringar i avrinningskoefficienten kan ge relativt stora skillnader i flöde så de redovisade flödena bör främst ses som indikatorer på hur flödena kommer att förändras vid den nya markanvändningen och inte som exakta värden. Avrinningskoefficienten för "Naturmark" har korrigerats från 0,1 till 0,2 då ytligt berg inom området bedöms påverka avrinningen.

REV 2020-06-14

Tabell 4-1. Areor och avrinningskoefficienter för befintlig markanvändning. För indelning av avrinningsområden, se kapitel 3.3.2

Befintlig markanvändning		Takyta	Naturmark	Grönyta	Kvartersgata	Berg	Parkering	Summa
(ϕ)	Avrinningskoefficient	0,9	0,2	0,1	0,8	0,75	0,8	-
(m ²)	Area för Avrinningsområde 1 (m ²)	1221	605	464	401	430	93	3214
	Reducerad area för Avrinningsområde 1	1099	121	48	321	307	74	1984
	Area för Avrinningsområde 2	0	332	309	191	0	0	851
	Reducerad area för Avrinningsområde 2	0	66	31	153	0	0	260
	Area för Avrinningsområde 3	0	1365	439	0	227	0	1739
	Reducerad area för Avrinningsområde 3	0	273	44	0	170	0	434
	Area för Avrinningsområde 4	0	189	0	0	0	0	251
	Reducerad area för Avrinningsområde 4	0	38	0	0	0	0	87
	Area för Avrinningsområde 5	0	157	245	0	105	0	811
	Reducerad area för Avrinningsområde 5	0	31	26	0	84	0	369
	Total area	1221	2667	1408	938	667	198	7099
	Total reducerad area	1099	533	141	750	500	158	3182

Tabell 4-2. Areor och avrinningskoefficienter för planerad markanvändning. För indelning av avrinningsområden, se kapitel 3.3.2

Befintlig markanvändning		Takyta	Naturmark	Grönyta	Kvartersgata	Berg	Parkering	Summa
(Φ)	Avrinningskoefficient	0,9	0,2	0,1	0,8	0,75	0,8	-
(m ²)	Area för Avrinningsområde 1 (m ²)	1221	605	475	401	409	93	3204
	Reducerad area för Avrinningsområde 1	1099	121	48	321	307	74	1969
	Area för Avrinningsområde 2	0	351	196	294	10	0	851
	Reducerad area för Avrinningsområde 2	0	70	20	235	7	0	333
	Area för Avrinningsområde 3	828	505	179	233	227	0	1972
	Reducerad area för Avrinningsområde 3	745	101	18	0	170	0	1034
	Area för Avrinningsområde 4	0	45	0	62	0	144	251
	Reducerad area för Avrinningsområde 4	0	9	0	50	0	115	174
	Area för Avrinningsområde 5	0	130	164	276	0	241	651
	Reducerad area för Avrinningsområde 5	0	26	16	221	0	192	334
	Total area	2049	1636	1266	1266	667	478	7099
	Total reducerad area	1844	327	1013	826	500	382	4167

4.2 Dimensionerande utjämningsvolym

Enligt kraven i Stockholms stads åtgärdsnivå för dagvatten ska 20 mm nederbörd kunna fördröjas och renas under en period på cirka 12 h. För det aktuella utredningsområdet med planerad markanvändning kommer 20 mm nederbörd att kräva en utjämningsvolym för respektive avrinningsområde enligt tabell 4-3 nedan.

Tabell 4-3 Avrinningsområde 2, 3, 4 och 5 och deras respektive erforderliga utjämningsvolym

Delområde	Erforderlig utjämningsvolym (m ³)
Avrinningsområde 2	6,7
Avrinningsområde 3	24,4
Avrinningsområde 4	3,5
Avrinningsområde 5	9,1

4.3 Beräkning av flöden

I enlighet med vad som föreskrivs i Svenskt Vattens publikation P110 har ett 10-årsregn använts för beräkning av dimensionerande flöden då dagvatten avleds till ett kombinerat dag- och spillvattennät. Dagvattenflöden för ett 20-årsregn har även beräknats för området.

Rinntiden och därmed regnets varaktighet har för befintlig markanvändning satts till 10 minuter, som är den lägsta varaktigheten som bör användas enligt P110. Vid fördröjning av 20 mm för planerad markanvändning efter dagvattenhantering har flöden beräknats utifrån varaktigheterna i tabell 4-4 nedan.

Tabell 4-4 Varaktighet för planerad markanvändning med dagvattenhantering. Varaktigheten är rinntiden inom området (10 min) adderad med den tid det tar att fylla fördröjningsmagasinet. Tiden det tar att fylla fördröjningsmagasinet beror på regnets återkomsttid och om det tas hänsyn till klimatfaktor eller inte.

10 -årsregn		20-årsregn	
Utan klimatfaktor	Med klimatfaktor	Utan klimatfaktor	Med klimatfaktor
38 min	25 min	25 min	18 min

Dagvattenflöden från utredningsområdet vid 10- och 20-årsregn, för befintlig och planerad markanvändning, med och utan klimatfaktor, är beräknade enligt Ekvation 2 i Kapitel 2.3 och redovisas i tabell 4-5.

REV 2020-06-14

Tabell 4-5. Flöden vid ett 10-årsregn och ett 20-årsregn för befintlig och planerad markanvändning, med och utan klimatfaktor

	Avrinningsområde 1			
	Flöde 10 -årsregn (l/s)		Flöde 20-årsregn (l/s)	
	Utan klimatfaktor	Med klimatfaktor	Utan klimatfaktor	Med klimatfaktor
Befintlig markanvändning	45,2	56,5	56,86	71,1
Planerad markanvändning	42	57	57	71
Efter dagvattenhantering (fördröjning av 20 mm nederbörd)	-	-	-	-
	Avrinningsområde 2			
	Flöde 10 -årsregn (l/s)		Flöde 20-årsregn (l/s)	
	Utan klimatfaktor	Med klimatfaktor	Utan klimatfaktor	Med klimatfaktor
Befintlig markanvändning	5,9	7,4	7,5	9,3
Planerad markanvändning	6,5	8	8,1	10,1
Efter dagvattenhantering (fördröjning av 20 mm nederbörd)	3,3	5,4	6,8	8,4
	Avrinningsområde 3			
	Flöde 10 -årsregn (l/s)		Flöde 20-årsregn (l/s)	
	Utan klimatfaktor	Med klimatfaktor	Utan klimatfaktor	Med klimatfaktor
Befintlig markanvändning	4,3	7,1	8,8	11,0
Planerad markanvändning	26	32,5	32,7	40,8
Efter dagvattenhantering (fördröjning av 20 mm nederbörd)	12	19,9	24,8	31,0
	Avrinningsområde 4			
	Flöde 10 -årsregn (l/s)		Flöde 20-årsregn (l/s)	
	Utan klimatfaktor	Med klimatfaktor	Utan klimatfaktor	Med klimatfaktor
Befintlig markanvändning	0,7	2,8	3,6	4,4
Planerad markanvändning	3,9	5,0	5,0	6,2
Efter dagvattenhantering (fördröjning av 20 mm nederbörd)	0,9	1,43	1,8	2,22
	Avrinningsområde 5			
	Flöde 10 -årsregn (l/s)		Flöde 20-årsregn (l/s)	
	Utan klimatfaktor	Med klimatfaktor	Utan klimatfaktor	Med klimatfaktor
Befintlig markanvändning	3,6	6,3	7,5	9,4
Planerad markanvändning	10,4	13,0	13,1	16,3
Efter dagvattenhantering (fördröjning av 20 mm nederbörd)	3,6	6,0	7,5	9,4

Flödet för den planerade markanvändningen är högre än för befintlig markanvändning vilket förklaras delvis av en ökad regnintensitet på grund av klimatförändringar samt högre andel hårdgjord yta.

5 Föroreningsberäkningar

Vid beräkning av föroreningshalter i dagvatten och föroreningsbelastning från dagvatten (tabell 5-1 och 5-2) har olika typer av markanvändning med tillhörande schablonvärden från databasen StormTac v.18.3.2 använts. Schablonvärdena är framtagna vid vetenskapliga studier med långa mätserier av dagvatten.

För att få en helhetsbild av föroreningar inom fastigheten före och efter exploatering har summan av samtliga avrinningsområden beräknats.

Vid beräkningarna för befintlig markanvändning har markanvändningskategorierna "Tak", "Parkmark", "Gång & cykelväg" och "Gräsyta" använts. Vid beräkningarna för planerad markanvändning har markanvändningskategorin "parkering" lagts till. Reningen har beräknats genom att använda rening genom biofilter (träd i skelettjord med biokol) och oljeavskiljare kopplad till makadammagasin med filter dimensionerat enligt lösningsförslaget i kap 6.

Föroreningshalten i dagvatten förväntas öka för alla ämnen utom fosfor och olja vid planerad markanvändning utan dagvattenlösningar på grund av en högre andel hårdgjord yta som genererar mer föroreningar än befintlig markanvändning. Med föreslagna dagvattenlösningar minskar föroreningshalten för samtliga ämnen, se tabell 5-1.

I tabell 5-2 redovisas den beräknade årliga föroreningsbelastningen för befintlig och planerad markanvändning, samt efter föreslagen rening. Beräkningar visar på en förhöjd föroreningsbelastning efter den planerade exploateringen. Efter att dagvattnet har genomgått föreslagna reningsåtgärder förväntas minskning i årlig belastning med avseende på samtliga ämnen.

Tabell 5-1. Föroreningshalter i dagvatten från utredningsområdet för befintlig och planerad markanvändning, samt efter föreslagen rening. Grön färgsättning innebär att halten minskar jämfört med befintlig markanvändning och orange innebär att halten ökar. Beräkningarna har utförts i StormTac (Larm, 2000)

Ämne	Enhet	Föroreningshalt		
		Befintlig	Planerad utan dagvattenlösning	Planerad med dagvattenlösning
Fosfor	µg/l	120	120	60
Kväve	µg/l	1400	1500	520
Bly	µg/l	5	7	2
Koppar	µg/l	14	16	5
Zink	µg/l	26	37	8
Kadmium	µg/l	0,22	0,42	0,10
Krom	µg/l	4	6	1
Nickel	µg/l	3	5	2
Kvicksilver	µg/l	0,028	0,029	0,015
Suspenderad substans	µg/l	23 000	32 000	8 800
Olja (mg/l)	µg/l	370	370	51
PAH (µg/l)	µg/l	0,31	0,65	0,20
Benso(a)pyren	µg/l	0,0093	0,0150	0,0063

Tabell 5-2. Årlig föroreningsbelastning från utredningsområdet för befintlig och planerad markanvändning, samt efter föreslagen rening, beräknat i StormTac (Larm, 2000). Grön färgsättning innebär att belastningen minskar jämfört med befintlig markanvändning och orange innebär att belastningen ökar

Ämne	Enhet	Föroreningsbelastning		
		Befintlig	Planerad utan dagvattenlösning	Planerad med dagvattenlösning
Fosfor	kg/år	0,12	0,2	0,1
Kväve	kg/år	1,5	2,5	1
Bly	kg/år	0,005	0,011	0,003
Koppar	kg/år	0,02	0,03	0,008
Zink	kg/år	0,03	0,06	0,01
Kadmium	kg/år	0,0002	0,0007	0,0002
Krom	kg/år	0,004	0,009	0,002
Nickel	kg/år	0,003	0,008	0,003
Kvicksilver	kg/år	0,00003	0,00005	0,00002
Suspenderad substans	kg/år	24	53	15
Olja (mg/l)	kg/år	0,4	0,61	0,09
PAH (µg/l)	kg/år	0,0003	0,0011	0,0003
Benso(a)pyren	kg/år	0,00001	0,00002	0,00001

Vidtas de föreslagna fördröjnings- och reningsåtgärderna som beskrivs i Kapitel 6, så beräknas föroreningshalter och därmed också recipientpåverkan, minska efter exploatering. Osäkerheter kring beräknade halter hanteras i avsnitt 5.1.

5.1 Osäkerheter

Enligt klassificering av osäkerhet för beräknade halter och belastning av StormTac v.18.3.2 är redovisade halter av låg säkerhet för de flesta typer av markanvändning. För "Parkmark", vilket vi benämnt "Naturmark", är standardavvikelsen något lägre och säkerheten är medel och hög för vissa ämnen. Föroreningshalten och belastningen grundas på schablonhalter och är inte specifikt för utredningsområdet. Värdena ger en fingervisning om den förväntade föroreningsbelastningen men beräknade värden kan mycket väl vara inom felmarginalen för programvaran.

6 Lösningförslag för dagvattenhantering

6.1 Generella rekommendationer

För att skapa en långsiktigt hållbar hantering av dagvattnet i Stockholm med hänsyn till både kvalitet och kvantitet har Stockholms stad tagit fram en dagvattenstrategi med riktlinjer för hur dagvatten ska hanteras. Strategin anger fyra övergripande mål för dagvattenhanteringen:

- Dagvattenhanteringen ska medverka till förbättrad vattenkvalitet i stadens vatten
- Robust och klimatanpassad dagvattenhantering
- Dagvattenhanteringen ska vara resurs- och värdeskapande för staden
- Miljömässigt och kostnadseffektivt genomförande

Målet med de lösningar för LOD som föreslås är att erhålla en så effektiv användning som möjligt av tillgängliga ytor och därmed reducera belastningen på såväl det kommunala dagvattennätet som på recipienten. Dagvatten från den nya markanvändningen ska renas och fördröjas inom fastigheten.

Lokalt omhändertagande av dagvatten och en minskad belastning på dagvattennätet och recipienten eftersträvas och dagvattenhanteringen inom utredningsområdet bör utformas så att den efterliknar naturliga lösningar.

6.2 Exempellösningar för dagvattenhantering

I följande kapitel ges exempel på olika typer av anläggningar som bedöms vara lämpliga för att omhänderta dagvatten inom planområdet.

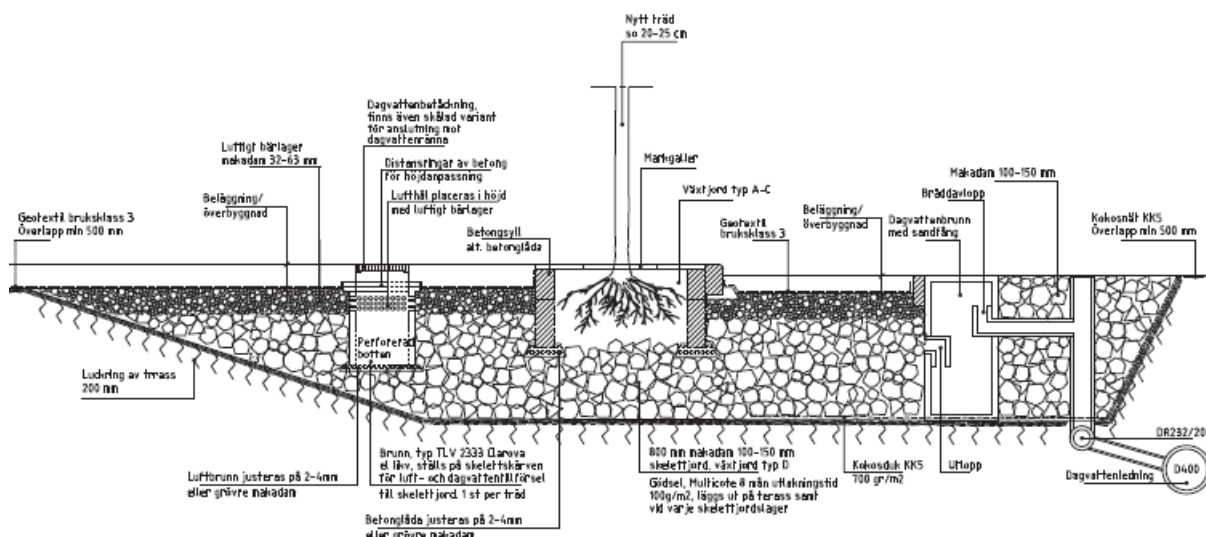
Målet med de lösningar för LOD som föreslås är att erhålla en så effektiv användning som möjligt av tillgängliga ytor och därmed reducera belastningen på såväl det kommunala dagvattennätet som på recipienten. Dagvatten från den nya markanvändningen ska renas och fördröjas inom fastigheten.

REV 2020-06-14

6.2.1 Skelettjord

Skelettjord är ett material med en stor andel porvolym som möjliggör magasinering av vatten även under hårdgjorda ytor. Den kan bestå av makadam eller granitsten med storleken 100/150 mm vilket efter kompaktering skapar en porvolym på 0,3 - 0,4. En rekommendation är att tillsätta en blandning av kompostjord och biokol till skelettjorden för att få till en effektivare fastläggning av partiklar och rening av dagvattnet. Biokol består av förkolnade kvistar och grenar och som får växterna att må bättre genom att det håller vatten och näring samt förbättrar syresättningen av marken. Ovanpå skelettjorden anläggs ett infiltrations- och luftningslager av finare fraktion (cirka 32-63 mm).

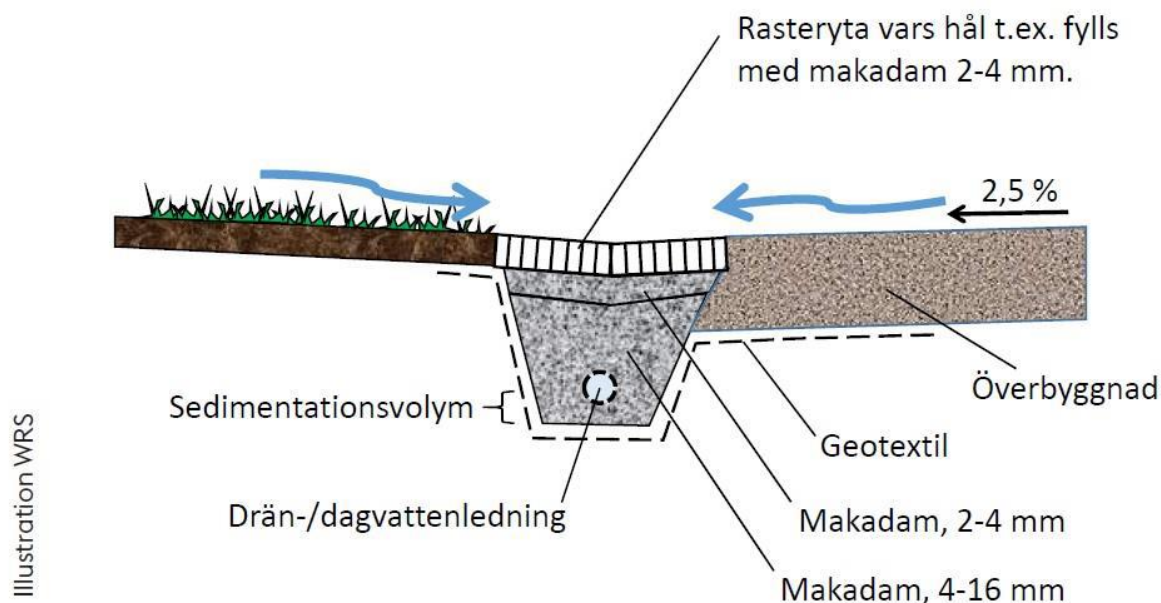
Samtidigt som dagvattnet fördröjs sker det även en rening av metaller och suspenderat material. För suspenderad substans är den genomsnittliga reningsgraden över 80 %, för kväve cirka 50 % och för samtliga tungmetaller över 50 %. Skelettjorden bör kombineras med träd och andra växter för att ytterligare öka reningsförmågan. När skelettjorden kombineras med växtlighet, benämns anläggningen istället ofta för växtbädd. I Figur 6-1 nedan visas hur en skelettjord skulle kunna se ut. Bilden är från Stockholm Stads handbok för växtbäddar.



Figur 6-1. Exempel på magasinering av vatten under hårdgjord yta (Trafikkontoret, 2009).

6.2.2 Makadamdiken

Ett makadamdike är ett dike fyllt med ett genomsläppligt material, förslagsvis makadam. Dessa bör ha ett djup av minst 0,5 meter och bottenbredd av minst 0,5 meter och utgör 5-10 % av ett områdes hårdgjorda yta. Lutningen i längdled bör vara upp till 1% (Stockholms Vatten & Avfall). Ett dränerande rör läggs i botten av diket som får vattnet att rinna vidare. Överytan kan bestå av grov makadam eller annat genomsläppligt material. En principskiss av utformning av ett makadamdike återfinns i Figur 6-2. En exempelbild av ett makadamdike mellan lokalgata och tomtmark återfinns i Figur 6-3.



Figur 6-2. Principskiss på ett makadamdike. Makadamfyllning placeras i ett meterdjupt, grävt dike (Stockholm Vatten & Avfall).



Figur 6-3. Makadamdike mellan lokalgata och tomtmark (Stockholm Vatten & Avfall).

6.2.3 Skötsel och underhåll

För att dagvattenanläggningar ska bibehålla sin fördröjande och renande funktion under längre perioder krävs skötsel och underhåll. Eftersom konstruktionerna skiljer sig åt behöver individuella skötselplaner utformas. Generellt gäller dock att sedimentterande partiklar från dagvattnet täpper igen filtermaterialet som de olika dagvattenlösningarna är uppbyggda av, därför krävs det att filtermaterialet byts ut med jämna mellanrum. Det mesta av

föroreningarna fastläggs i det översta lagret av filtermaterialet. Enligt studier (bl.a. Sundin, 2012) kan det översta lagret av filtret behöva bytas ut inom 5–25 år och hela filtret inom 25–50 år. Utöver filtermaterialet krävs även en kontinuerlig tillsyn av inflödesvägar och bräddavlopp så att dessa inte sätts igen av t.ex. skräp. Då växtligheten spelar stor roll är det viktigt att det sker en regelbunden skötsel och återplantering av nya växter om dessa dör. Vid långa perioder utan regn kan det även vara nödvändigt att stödbevattna växterna.

6.3 Lösningförslag

För den planerade byggnationen krävs en total utjämningsvolym av 43,7 m³ för att klara Stockholm stads krav på rening och fördröjning av de första 20 mm regn. Denna fördröjningsvolym är fördelad över avrinningsområden 1-4 enligt Tabell 6-1 nedan. För att uppnå den erforderliga utjämningsvolymen föreslås fördröjning och rening i skelettjordar och makadamdiken enligt ovan nämnda principförslag. Figur 6-4 visar en skiss över de föreslagna dagvattenlösningarnas placering och ungefärliga ytanspråk. Illustrationen som visas i figuren är inte en projektering av exakta platser för lösningarna utan syftar till att visualisera ytanspråket som föreslagen dagvattenlösning kräver för att uppnå erforderlig utjämningsvolym. I samband med detaljprojektering i senare skeden av planprocessen kan föreslagen dagvattenhantering justeras med hänsyn till blivande höjdsättning och markplanering.

Utöver föreslagna dagvattenlösningar rekommenderas anläggning av svackdiken för uppsamling, avledning och fördröjning av det dagvatten som bildas på höjden som består av berg i dagen i centrala delen av planområdet så att vattnet inte kan avrinna mot den planerade bebyggelsen. Diket kommer i sin tur även fungera som en skyddsåtgärd vid skyfall. I tabell 6-1 presenteras respektive utjämningsvolym för avrinningsområden 2-5 samt de föreslagna dagvattenlösningarnas ytanspråk. För dimensionering av anläggningar har Stockholm vatten och Avfalls dimensioneringstabell (version 170629) använts. Beräkning av ytanspråk för skelettjord samt makadamdike är genomförd med en funktionell mäktighet på 1 m och porositet på 30 %. Förutom den volym som kan fördröjas i skelettjord och makadamdiken kommer en del fördröjning ske även i svackdiken. Dimensionering av diken bör ske i projekteringskedet.



Figur 6-4. Förslag till placering av dagvattenlösningar i form av skelettjord, makadamdike och svackdike som föreslås inom planområdet. Observera att ytorna är en illustration av föreslagna dagvattenlösningars ytanspråk och att andra placeringar är möjliga.

För dimensionering av anläggningar har Stockholm vatten och Avfalls dimensioneringstabell (version 170629) använts. Beräkning av ytanspråk för träd i skelettjord är genomförd med en funktionell mäktighet på 1 m och porositet på 30 %. Ytanspråk för makadammagasinet under planerad parkering är beräknad med en funktionell mäktighet på 1 m och porositet på 30%. Tabell 6-1 presenterar dagvattenanläggningarnas ytanspråk uppdelat på respektive avrinningsområde för att uppnå hela den erforderliga utjämningsvolymen.

Tabell 6-1. Erforderlig utjämningsvolym för rening och fördröjning enligt 20 mm-kravet för planområdet tillsammans med korrelerande ytanspråk för föreslagna dagvattenåtgärder.

Markanvändning	Erforderlig utjämningsvolym [m3]	Dagvattenlösning	Ytanspråk dagvattenlösning [m2]
Avrinningsområde 2	6,6	Skelettjord	22
Avrinningsområde 3	24,4	Skelettjord	81
Avrinningsområde 4	3,5	Makadamdike	12
Avrinningsområde 5	9,1	Makadamdike	30
Totalt	43,7		145

Skelettjordar med en area av 22 m² med en meters funktionell mäktighet föreslås för Avrinningsområde 2. För Avrinningsområde 3 föreslås skelettjord (gärna med trädgröpar) med 1 meter funktionell mäktighet och ett ytanspråk av 81 m². Träd i skelettjord bedöms vara lämplig som dagvattenåtgärd på området eftersom dagvattenlösningarna då bidrar till en attraktiv stadsmiljö och gynnar ekosystemtjänster. Dagvatten i Avrinningsområden 4 och 5 fördröjs och renas i makadamdiken som anläggs i utkanten av parkeringen. Parkeringsytan kan även med fördel förses med oljeavskiljare för ytterligare rening. Samtliga dagvattenlösningar bör förses med bräddavlopp som kopplas på det befintliga dagvattennätet

6.3.1 Dagvatten takytor

Takytan på de planerade byggnaderna genererar dagvatten som måste omhändertas på ett sätt så att byggnaderna inte riskerar att skadas av dagvattnet. Träd i skelettjord kan placeras så att dagvattnet från taken fördelas till dem via takrännor och utkastare. All avrinning från taken kan ledas öster ut mot skelettjordarna som föreslås vid Störtloppsvägen.

6.3.2 Avledning av dagvatten

Avledning till anläggningarna kan ske i markförlagda ledningar eller ytliga dagvattenrännor som ger en naturlig fördröjning av dagvatten.

6.4 Lösningförslagets ekosystemtjänster och bidrag till en attraktiv stadsmiljö

Naturområden och grönytor gör ett arbete som producerar tjänster åt människan som betecknas som ekosystemtjänster. Dessa tjänster bidrar till att öka människans välbefinnande och livskvalitet genom att till exempel leverera vattenreglering, luftrening och pollinering av växter. Det har även visat sig att närhet till natur och grönytor har en positiv effekt på människors mentala hälsa. Särskilt för boende i tätbebyggda områden har närhet till naturområden en stressdämpande effekt.

I takt med ökad förtätning i stadskärnor minskar andelen grönytor. Ett hårdare tryck skapas då på kvarvarande grönytor att leverera samma värden som innan förtätning. I det perspektivet har öppna dagvattenanläggningar stor potential att bidra med ökade värden i stadsbilden genom att leverera ekosystemtjänster till befolkningen.

Det är välkänt att förtätning oftast medför mer hårdgjorda ytor, vilket ökar kraven på dagvattensystemet att ta emot större flöden. Ett sätt att fördröja och rena den ökade avrinningen är att anlägga öppna dagvattenanläggningar som växtbäddar, gröna tak, infiltration på gräsytor, tillfällig uppdämning på översvämningssytor, svackdiken, naturliga diken och bäckar, dammar samt våtmarker. En välavvägd konstruktion av dessa dagvattenåtgärder kan bidra med viktiga ekosystemtjänster som flödesreglering, klimatregering och luftrening, kolbindning, bullerreducering och pollinering. Om dagvattenåtgärderna designas på ett sätt som vårdar ett tätbebyggt områdes grönytor

REV 2020-06-14

produceras fler så kallade kulturella ekosystemtjänster: rekreation och estetiska värden. Båda dessa är viktiga för att invånarna ska uppfatta ett område som attraktivt.

Om föreslagna träd i skelettjord och växtbäddar anläggs bidrar dessa till följande ekosystemtjänster:

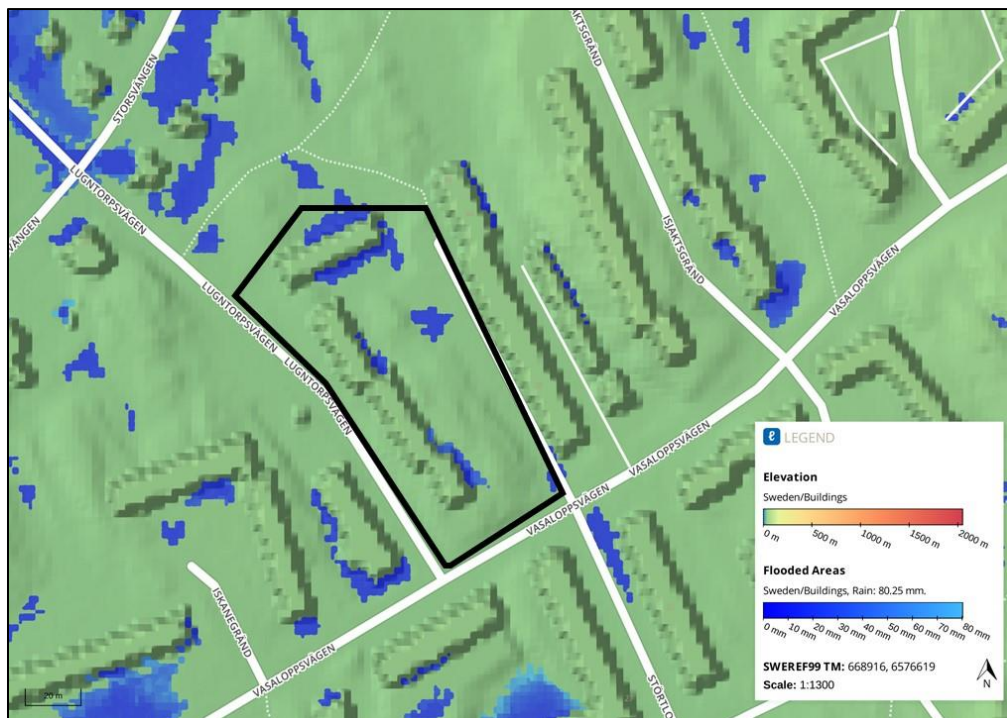
- Livsmiljöer - framförallt för jordlevande insekter
- Grundvattenbildning genom infiltration
- Vattenflödesreglering
- Översvämningsskydd
- Vattenrening
- Sociala relationer - Mötesplatser i gröna miljöer
- Landskapskaraktär - Vackra gröna miljöer i tätorten

7 Översvämningssrisk och höjdsättning

Vid extrema regn, exempelvis ett 100-årsregn, uppstår dagvattenflöden där planområdets dagvattenlösning inte kommer att vara tillräcklig för att omhänderta allt dagvatten. Det är därför viktigt att planera höjdsättningen så att dagvattnet på ett säkert sätt kan avrinna ytledes via sekundära avrinningsvägar till lämpliga ytor och recipient. Vid höjdsättning av gatu- och kvartersmark är det viktigt att undvika att det skapas instängda områden på olämpliga platser, det vill säga lokala lågpunkter som kan skada omgivande bebyggelse eller hindra framkomlighet.

7.1 Skyfallsanalys befintliga förhållanden

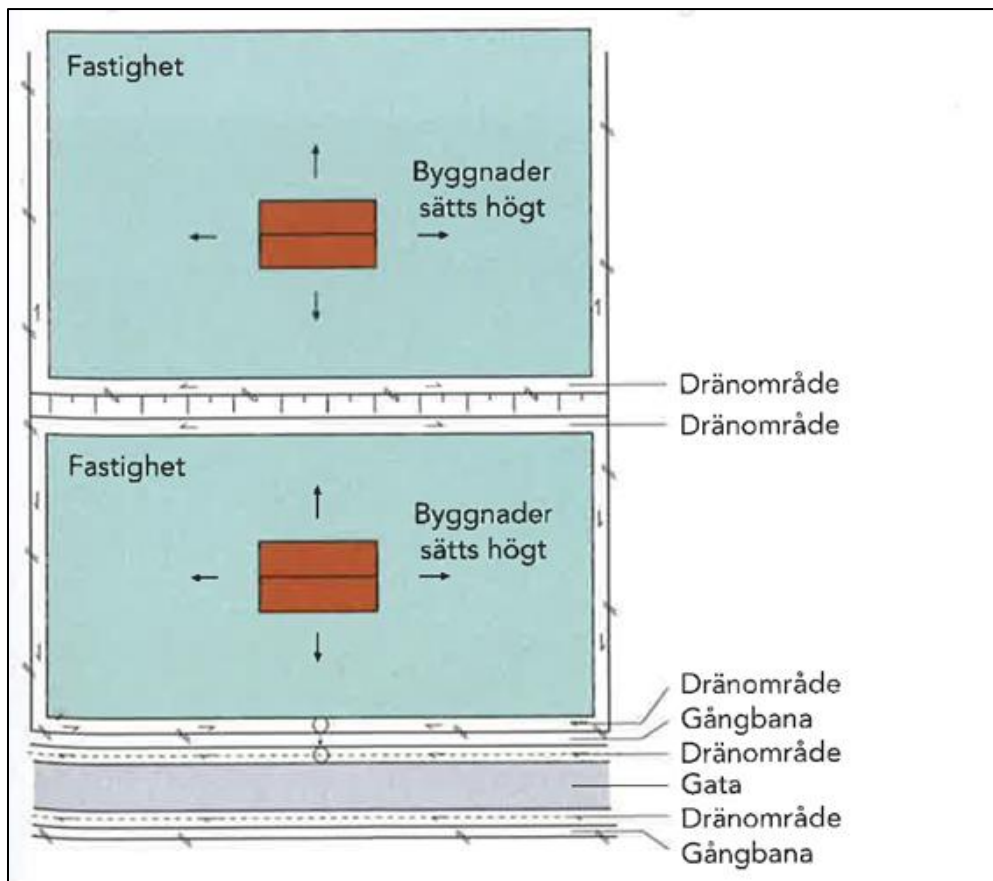
En översiktsbild med ytvattenansamling i befintliga lågpunkter för ett 100-årsregn under varaktigheten 300 minuter för planområdet redovisas i Figur 7-1 hämtad från SCALGO (2019). Utdraget visar på lågpunkter som även noterats vid fältbesök. Notera att bilden gäller för befintlig höjdsättning och inte planerad. Vid ett 100-årsregn finns det risk för översvämning inom fastigheten, främst i den norra delen där det kan bildas vattenansamlingar på den norra och södra sidan om befintlig byggnad. För att undvika påverkan av husgrund bör nya avrinningsvägar tas fram för de områdena.



Figur 7-1. Regnansamling vid återkomsttiden 100 år med 300 minuters varaktighet (regnvolymer 80 mm enligt Dahlström 2010) hämtad från SCALGO, 2019.

7.1.1 Generella riktlinjer för höjdsättning

Höjdsättningen av utredningsområdet bör planeras för att klara hanteringen av extremregn, som till exempel ett 50- eller 100-årsregn. Detta kan åstadkommas genom att om föreslagna fördröjningsanläggningar bräddar så rinner överskottsvattnet ut på vägarna för vidare transport mot recipienten. Optimalt bör byggnader ligga högre än intilliggande mark och gårdsytor behöver höjdsättas så att vatten kan avrinna ytligt mot gata eller till omgivande grönytor. Detta medför att risken för skador på hus och grundläggning kan minskas. Illustration av generell riktlinje visas i figur 7-2.



Figur 7-2. Principiell höjdsättning kring byggnader för att vattnet ska rinna bort från byggnaden.

7.2 Föreslagen höjdsättning av område för avledning och hantering av skyfallsnederbörd

För att kunna hantera ett regn med 50-100 års återkomsttid inom området behöver regnvattnet avledas säkert via omgivande gator eller omhändertas i lämpliga lågpunkter inom området. Vid skyfall antas dagvattennätet inte fungera vilket leder till att vattnet måste ha alternativa avrinningsvägar på markytan. Förslag på avledning av regn vid skyfall redovisas i figur 7-3. Gatunätet som omger området anses vara lämpligt höjdsatt för att kunna avleda skyfallsvatten från området utan att öka risken för översvämning för omgivande bebyggelse.

Eftersom befintlig byggnad i norr befinner sig i en lågpunkt idag är det viktigt att nya lämpliga lågpunkter skapas för att magasinera vatten vid kraftiga skyfall. För att en lågpunkt ska anses lämplig får inte räddningsvägar hindras eller bebyggelse skadas. Utredningen föreslår att lågpunkter anordnas så att vatten tillfälligt kan samlas vid en planerad gårdsyta, söder om aktuell byggnad, och på parkeringsytan i den norra delen av utredningsområdet. Lågpunktsytorna dimensioneras för att kunna hålla vattenmängder motsvarande ett 100-årsregn vilket har beräknats till ca 70 m³ för den del av fastigheten som inte kan avvattas. Avskärande diken möjliggör delvis transport av vatten till lågpunkterna och delvis ut till

REV 2020-06-14

gatunätet. I norr kommer det krävas en avskärmade stödmur eller kantsten för att hindra vatten från naturmarken i norr att rinna in på fastigheten. Denna stödmur eller kantsten dimensioneras sticka upp över befintlig markyta och med en lägsta krönnivå på +35,24.



Figur 7-3. Förslag på avledning och hantering av skyfallsvatten. Merparten av vattnet bedöms kunna avledas ut på gatan för att vidare avrinna via lungtorpsvägen norrut. En mindre del av vattnet bedöms däremot måsta hanteras inom fastigheten i anordnade lågpunkter.

8 Slutsats

Flödesberäkningarna visar att de planerade förändringarna inom planområdet, jämfört med befintlig markanvändning, kommer medföra ökade dagvattenflöden om dagvattnet inte omhändertas. För att uppnå fördröjning och rening av dagvattnet enligt Stockholm stads åtgärdskrav behövs en utjämningsvolym på totalt 43,7 m³ där exploatering förväntas.

Dagvattenlösningen som föreslås för att uppnå denna renande utjämningsvolym är träd i skelettjord och makadamdiken. Det totala ytanspråket för dagvattenanläggningarna är 145 m² vilket får plats med god marginal inom planområdet. Ytterligare småskaliga växtbäddar uppmuntras för ökad fördröjning och rening där topografin tillåter.

Beräkningar med programvaran StormTac som baseras på schablonhalter för olika typer av markanvändning visar att förväntade halter och årsmängder av förorenande ämnen beräknas minska mot befintlig markanvändning om föreslagen dagvattenåtgärd genomförs.

Stockholms stads krav på en åtgärdsnivå på 20 mm uppfylls inom området och plats för ytterligare anläggningar finns tillgängligt inom fastigheten.

Om lämpliga lågpunkter skapas och avskärande diken anordnas inom området kan kraftiga skyfall hanteras säkert genom tillfällig magasinering av vatten samt avledning av vatten till gatunätet.

9 Referenser

Alm, H., Banach, A., Larm, T., 2010. *Förekomst och rening av prioriterade ämnen, metaller samt vissa övriga ämnen i dagvatten*. Svenskt Vatten Utveckling, rapport Nr 2010-06

Geosigma, 2019. Geoteknisk utredning

Geosigma, 2019. Miljöteknisk utredning

Havs- och vattenmyndigheten. 2016. *Följder av Weserdomen. Analys av rättsläget med sammanställning av domar*. Rapport 2016:30

Larm T. 2000. *Utformning och dimensionering av dagvattenreningsanläggningar*. VA-FORSK-rapport 2000-10.

Länsstyrelsen 2008. Östra Mälarens vattenskyddsområde -skyddsföreskrifter avseende vattenskyddsområde för ytvattentäkter vid Lovö, Norsborg, Görväln och Skytteholm inom Östra Mälaren, Stockholms län;. Beteckning 5210-2001-65713

Miljöförvaltningen, 2018. Underlag för miljö- och hälsofrågor. Dnr 2018-003588

SGU, 2019a. *Jordartskarta*, tillgänglig: http://apps.sgu.se/kartgenerator/maporder_sv.html

SGU, 2019b. *Jorrdjupskarta*, tillgänglig: http://apps.sgu.se/kartgenerator/maporder_sv.html

Sundin, E. 2012 *Dagvattenhantering*. Tidskriften Landskap. Nr:3.s 17-19.

Stockholms stad, 2016. *Dagvattenhantering – Åtgärdsnivå vid ny- och större ombyggnation*.

Stockholm vatten och Avfall (version 170629) - Dimensioneringstabell

Svenskt Vatten, 2016. *P110 Avledning av dag-, drän-, och spillvatten*.

Svenskt Vatten, 2011. *P104 Nederbördsdata vid dimensionering och analys av avloppssystem*.

Svenskt Vatten, 2011. *P105 Hållbar dag- och dränvattenhantering - råd vid planering och utförande*.

VISS, 2019a. Vatteninformationssystem Sverige,
<https://viss.lansstyrelsen.se/Waters.aspx?waterMSCD=WA79755821> (hämtad 2019-04-10)

REV 2020-06-14

VISS, 2019b. Vatteninformationssystem Sverige,

<https://viss.lansstyrelsen.se/Waters.aspx?waterMSCD=WA96064999> (hämtad 2019-04-10)