

Miljöinventering Södra pannrum

Ocabs arbetsordernummer:
153202

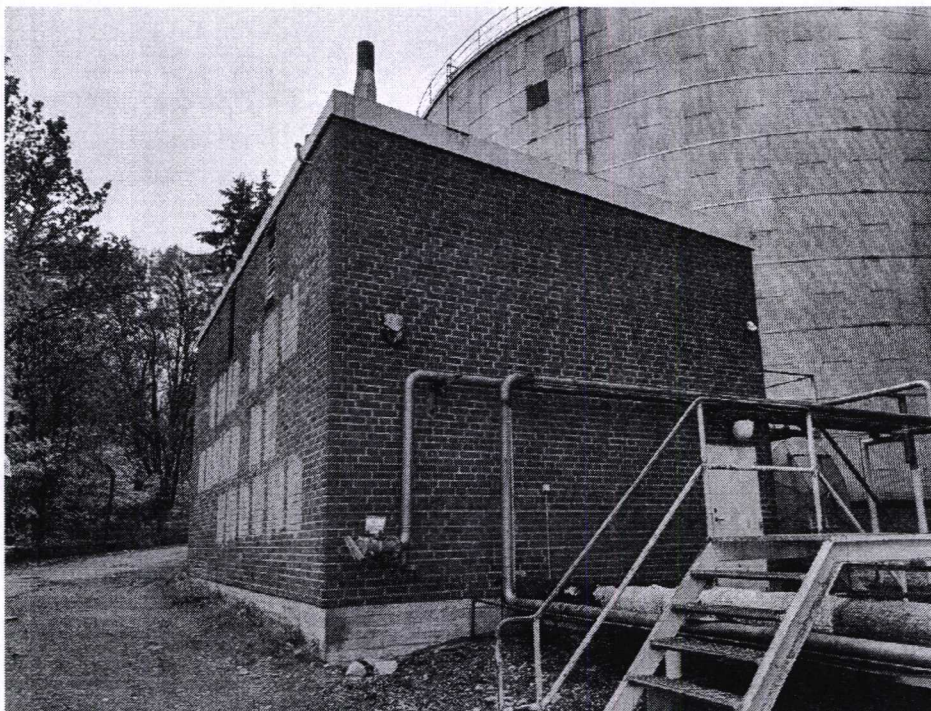
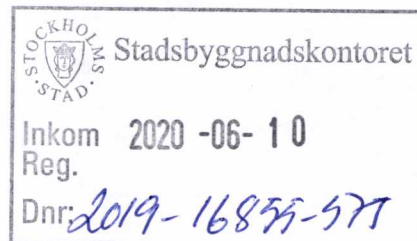
Kund/beställares referensnummer:
132 336

Objektets adress:
Rävgrytsbacken 12, Stockholm

Fastighetsbeteckning:
Statoil 2/Cirkle-K Södra

Besiktningdag:
2019-10-17

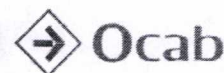
Beställare:
Midroc Miljöteknik AB
Box 34, 93221 Skelleftehamn



Handläggare:
Ocab i Stockholm AB
Avd. – Byggnadsmiljö
Niclas Engdahl
0708327715
Niclas.engdahl@ocab.se

Granskare:
Paula Mattinen

SANERING • SKADESERVICE • AVFUKTNING • BYGGNADSMILJÖ • JOUR



Ocab i Stockholm AB

Orgnr: 556454-5993

Gustavslund 10
192 77 Sollentuna
010-169 50 00
stockholm@ocab.se

Hantverkärvägen 1
145 63 Norsborg
010-169 50 00
stockholm@ocab.se

Minos Väg 11
134 44 Gustavsberg
010-169 50 00
stockholm@ocab.se

Sikvägen 7
761 41 Norrtälje
010-169 51 00
norrtalje@ocab.se

Brännarevägen 3
151 55 Södertälje
010-169 50 00
sodertalje@ocab.se



Ocab

Miljöinventering

SAMMANFATTNING

Kortfattad sammanfattning från det viktigaste från inventeringen:

- I byggnaden påträffades asbest i packningar till rörskarvar på bottenplan samt i ett tätningsmembran (tyg) på entresolplan.
- Yttertaget gick inte att besiktiga under inventeringen då säker steg/taksäkerhetsanordning saknades. Takpappen riskerar att innehålla PAH och asbest och klassas som farligt avfall tills motsatsen är bevisad.
- Rikligt med aska/förbränningsrester förekommer i de 2st förbränningspannorna. Denna aska bedöms kunna innehålla olika föroreningar och klassas som farligt avfall enl. försiktighetsprincipen.

Innehållsförteckning

SAMMANFATTNING	2
NÄRVARANDE VID INVENTERINGSTILLFÄLLET	3
UPPDRAGSBESKRIVNING OCH SYFTE	3
LÄMNAD UPPLYSNINGAR OCH ERHÅLLNA UNDERLAG	3
OBJEKTSBESKRIVNING	3
BYGGNADSBESKRIVNING	4
SITUATIONSPLAN	5
METODIK	5
BEGRÄNSNINGAR	5
INVENTERINGSUTLÅTANDE	5
ÖVRIGT FARLIGT AVFALL (följande gäller för hela byggnaden):	8
ÖVRIGT RIVNINGAVFALL (följande gäller för hela byggnaden):	8
DOKUMENTATION RIVNING OCH OMHÄNDERTAGANDE:	8
MÄNGDER FARLIGT AVFALL OCH MILJÖFÖRSTÖRANDE ÄMNEN	9
Bilagor:	10
1. Avfallskoder	
2. Ritningsbilaga	
3. Analyser	

NÄRVARANDE VID INVENTERINGSTILLFÄLLET

Niclas Engdahl, Ocab

Paula Mattinen, Ocab

UPPDRAGSBESKRIVNING OCH SYFTE

Ocab har genomfört en miljöinventering av fastigheten Södra pannrum beläget på adress Rävgrötsbacken 12 beläget ute på Loudden oljehamn.

Syftet med inventeringen är att kartlägga förekomst av farligt avfall i byggnaden Södra pannrum inför rivning.

Undersökning av mark och föroreningar i byggnadsmaterial ingår ej.

LÄMNAD UPPLYSNINGAR OCH ERHÅLLNA UNDERLAG

Erik Bäcklund, Midroc har lämnat följande upplysningar via mail:

- Markföroreningssituation dat. 2015/04/21 utfärdat av Golder Associates AB.
- Situationsplan med markerade byggnader.

OBJEKTSBESKRIVNING

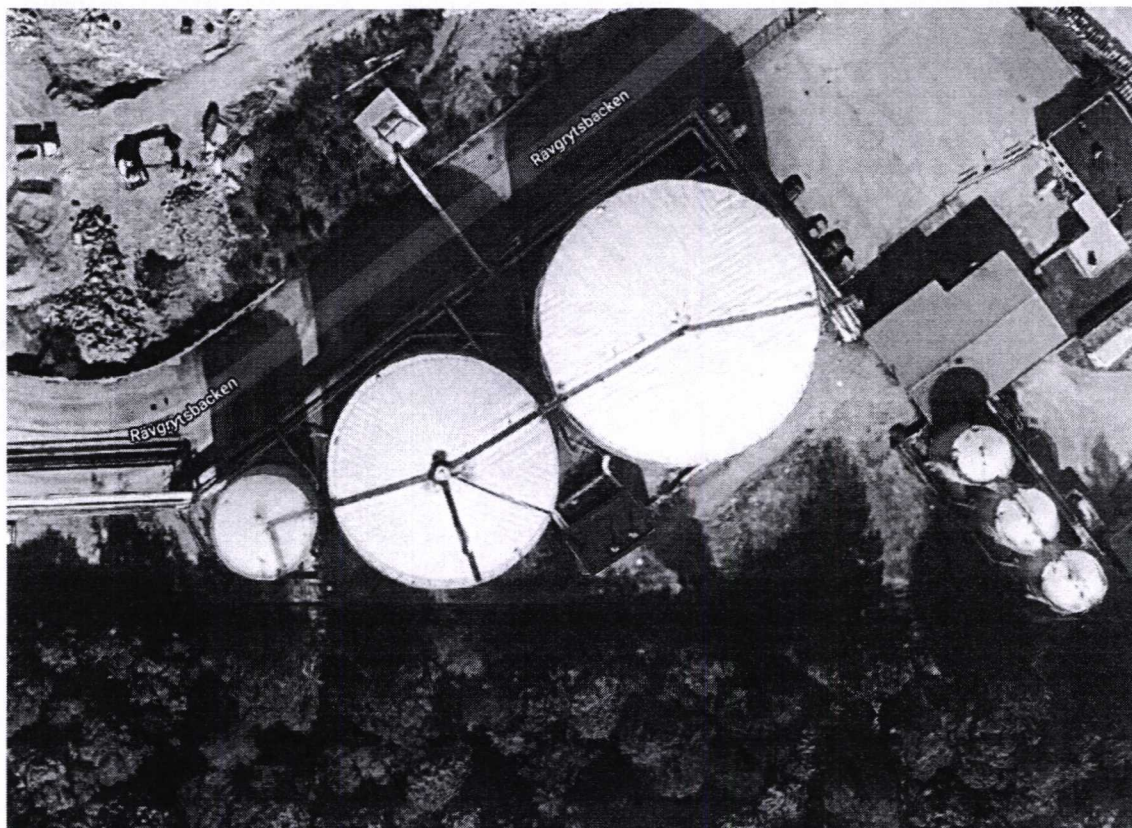
Byggnaden Södra pannrum består av ett äldre pannrum och används inte vid tiden för undersökningen.

Byggnaden har använts som uppvärmningscentral.

BYGGNADSBESKRIVNING

Byggnadstyp:	Fristående pannrum
Byggnadsår:	Bedöms vara från 60-talet
Byggnadsarea:	Ca 70m ²
Grundläggning:	Betongplatta på mark
Stomme:	Lättbetong/tegel
Tak:	Pulpettak med ytskikt av takpapp
Fönster	-
Fasad:	Tegel
Värmesystem:	Vattenburen värme
Ventilationssystem:	Självdregssystem
Invändiga ytskikt:	Putsade, målade väggar, betonggolv
Våtrum:	-

SITUATIONSPLAN



Figur 1 Byggnaden är markerad med rött.

METODIK

Miljöinventeringen har utförts som en okulär besiktning av tillgängliga byggnadsdelar samt tekniska installationer. Provtagning av material har utförts stickprovsmässigt där analyser har skickats in till Evema miljö&kemi gällande asbest.

Klassificering har även utförts genom erfarenhetsmässiga bedömningar där provtagning inte har bedömts som nödvändigt.

Mängdning av material har utförts dels på plats samt via erhållna ritningar. Ocab reserverar sig från att de uppskattade areorna och materialmängder kan avvika från de faktiska.

Konstruktionsmässiga ingrepp har utförts för att fastställa uppbyggnad av konstruktion.

BEGRÄNSNINGAR

Ritningar erhöles ej innan besiktningen, årtal är uppskattade på plats och genom datummarkeringar på dörrar/fönster.

OBS! Inventeringen redovisar okulärt funna mängder. Inbyggt, eller på annat sätt dolt, farligt avfall/material, kan förekomma i aktuell byggnad utöver vad som redovisas i denna rapport.

INVENTERINGSUTLÅTANDE

ASBEST:

- Packning till rörskarvar påvisas innehålla asbest (uppskattat antal är grovt där dolda packningar bakom nyare isolering kan förekomma).
- Tätningmembran (tyg) kring motor på entresolplan innehåller asbest (Krokodolit).
- Taket gick inte att besiktiga då godkänd steganordning saknades vid inventeringen. Då byggnaden är äldre riskerar takpappen att innehålla asbest. Takpappen klassas som farligt avfall tills motsatsen är bevisad.

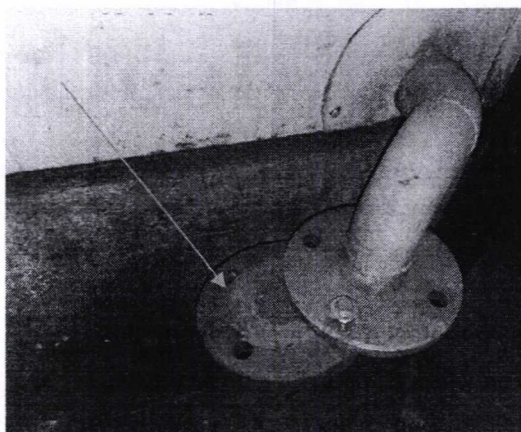


Foto 1. Packning till skarvar innehåller asbest.

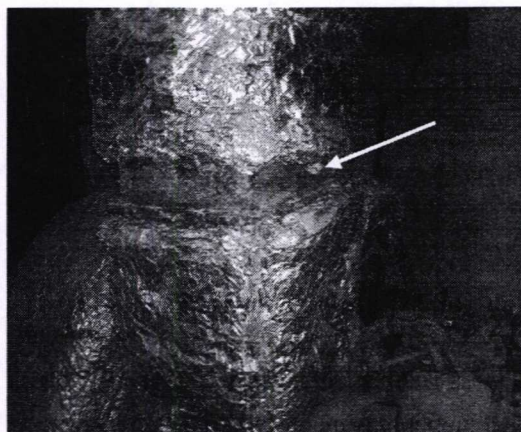


Foto 2. Tygmembran innehåller asbest (krokodolit)..

PCB:

- Ingen misstänkt PCB påträffades i byggnaden.

CFC/HCFC (FREONER):

- Ingen CFC/HCFC bedöms finnas i byggnaden.

KEMIKAlier:

- Inga kemikalier noterades vid besiktningen.

PAH:

- Yttertaket gick ej att inventera då säker stege saknas. Då takpappen riskerar att innehålla PAH klassas pappen som farligt avfall tills motsatsen är bevisad.

IMPREGNERAT TRÄ:

- Inget impregnerat virke noterades okulärt i byggnaden vid tiden för undersökningen.

TUNGMETALLER:

- Inga tungmetaller noterades i byggnaden.

FÖRORENINGAR/UTSLÄPP:

- Rikligt med aska/förbränningsrester förekommer i de 2st förbränningspannorna. Denna aska bedöms kunna innehålla olika föroreningar och klassas som farligt avfall enl. försiktighetsprincipen.

OLJOR:

- Betongplattan riskerar att ha föroreningar från oljespill då lokalen har använts som verkstad.
- Oljor förekommer i de motorer/maskiner som finns i byggnaden.

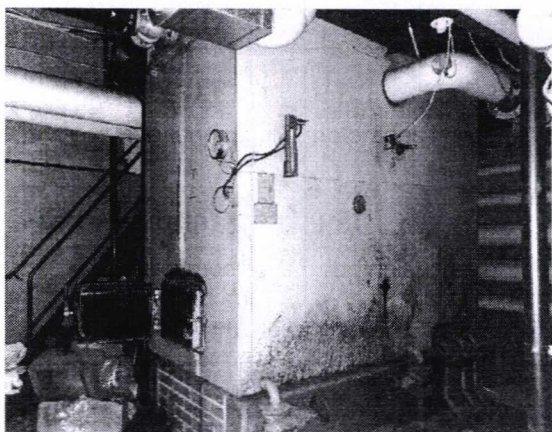


Foto 3. Överblick förbränningspanna med oljerester utanpå i pannrum.

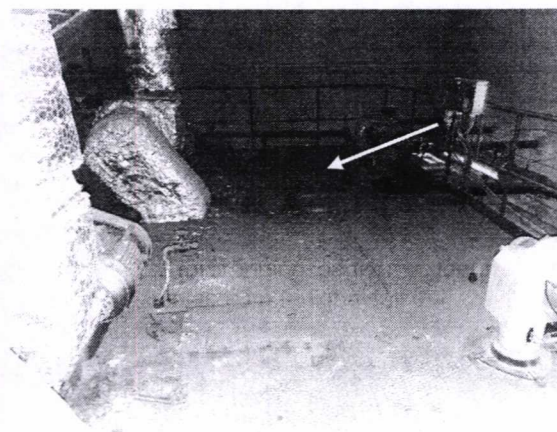


Foto 4. Motorer på entresolplan som bedöms kunna innehålla oljor.

RADIOAKTIVA ÄMNEN:

- Brandvarnare som påträffas byggnaden riskerar att innehålla radioaktiva ämnen.



ÖVRIGT FARLIGT AVFALL (FÖLJANDE GÄLLER FÖR HELA BYGGNADEN):

- Elektroniskt avfall skall behandlas som farligt avfall där en godkänd förbehandlingsanläggning avgör vilka komponenter är farligt avfall eller ej.
- Alla elektriska produkter inkl. lysrör, glödlampor och batterier som rivs skall sorteras och tas omhand enl. gällande regler.

ÖVRIGT RIVNINGAVFALL (FÖLJANDE GÄLLER FÖR HELA BYGGNADEN):

Övrigt rivningsavfall (d.v.s. ej farligt avfall) som av miljöskäl kräver särskild sortering.

- Inget övrigt rivningsavfall noterades som skulle kräva särskild sortering.

DOKUMENTATION RIVNING OCH OMHÄNDERTAGANDE:

Vid rivning skall gällande lagar och bestämmelser följas:

- Plan- och bygglag
- Miljöbalk
- Avfallsförordning

Det finns olika sätt att behandla rivningsmaterialen, följande prioritetsordning av åtgärder är allmänt vedertagen och bör även gälla för detta uppdrag.

Källa: Sveriges byggindustrier

1. Återanvändning
2. Materialåtervinning
3. Energiutvinning
4. Deponering
5. Farligt avfall

MÄNGDER FARLIGT AVFALL OCH MILJÖFÖRSTÖRANDE ÄMNEN

OBS! Varje avfallskategori skall sorteras i fraktioner var för sig. För att underlätta sortering och omhändertagande skall uppsamlingskärlen vara tydligt märkta med avsett avfallsslag samt, om sådan finns, avfallskod ur Avfallsförordningen SFS 2011:927.

Hantering

- 1 Farligt avfall
- 2 Sanering/rivning utförs av ackrediterad firma (asbest, PCB)
- 3 Separat omhändertagande för förbränning i godkänd anläggning alt. deponi (PVC, tryckt virke)
- 4 Materialåtervinning, sorteras för ny funktion
- 5 Elavfall

- 6 Elavfall med producentansvar. Sorteras ut enl. följande: Lysrör längre än 60 cm, Övriga ljuskällor, Vitvaror, Kyl/Frys, Små/Medelstora apparater, Bildskärmsprodukter, Bärbara batterier.
- 7 Övriga ljuskällor
- 8 Deponi

MFA (Miljöfarligt Avfall)

- | | |
|-------------------|-------------------|
| AT – asbest | RAD – radioaktivt |
| BR – batterier | OLJ – oljor |
| CFC/HCFC | PAH |
| EL | PCB |
| KEM – kemikalier | PVC |
| TM – tungmetaller | ÖVR – övrigt |

Utrymme, placering	Materialtyp/avfallsslag	Avfallskod EWC	Mängd	St	MFA	Analys	Hantering	Notering/kommentar
Rörskarvar	Asbest i packningar till rörskarvar	17 06 01*	20-30	st	AT	JA	2	Mängdningen är grovt uppskattad där dolda skarvar bakom isolering finns.
Tätningmembran	Asbest i tätningmembran	17 06 01*	4	st	AT	JA	2	Går ej mängda.
Allmänt	Elkablar, lysrörsarmaturer, fläktmotorer, mm.	20 01 21* 17 09 02* 16 02 09*	-	-	EL	NEJ	5, 6	Ej mängdat
Allmänt	Lysrör	20 01 21*	Ca 4	st	EL	NEJ	6	Lysrör plockas försiktig ner och skickas in separat.
Allmänt takpapp	Takpappen klassas som farligt avfall tills motsatsen är bevisad (PAH)	17 03 01*	70	m ²	PAH	NEJ	1	Bitumenblandningar som innehåller stenkolsstära och som enligt 13 b § ska anses vara farligt avfall.
Allmänt takpapp	Takpappen klassas som farligt avfall tills motsatsen är bevisad (ASBEST)	17 06 05*	70	m ²	AT	NEJ	2	

Ocab i Stockholm AB
Avd: Byggnadsmiljö

Niclas Engdahl
2019-11-15

BILAGOR:

1. AVFALLSKODER:

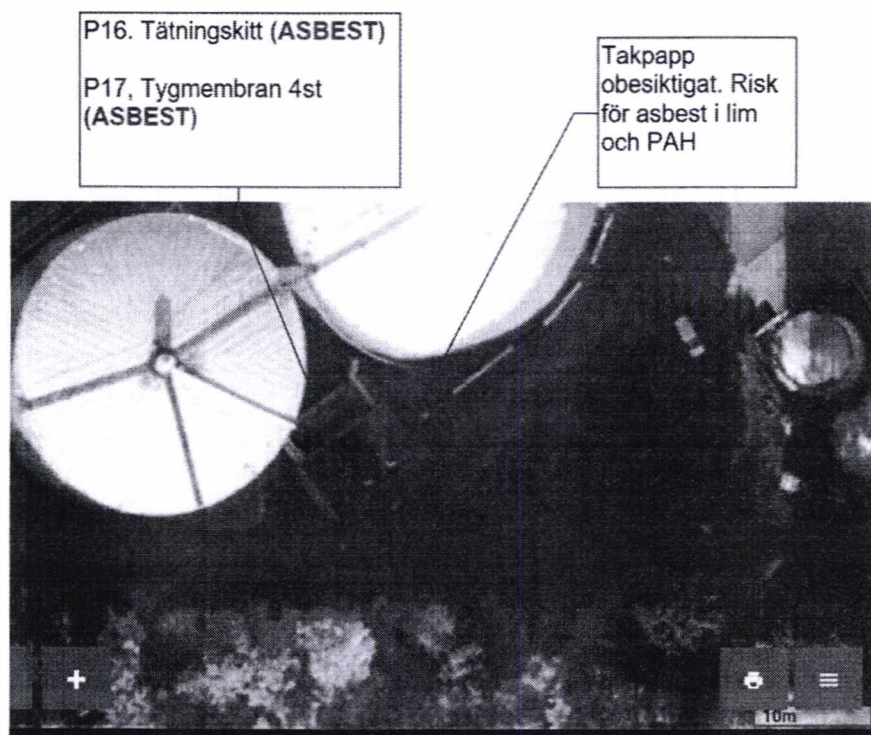
MFA	EWC-kod	Beskrivning och Hantering
Asbest		
Allt asbesthaltigt material skall avlägsnas/saneras innan rivning påbörjas. Hantering skall ske enligt AFS 2006:1. Sanering av ackrediterad saneringsfirma. Särskilt omhändertagande av anläggning med tillstånd. Transport sker i sluten behållare. OBS! Anmälan till miljöförvaltningen. Transporttillstånd krävs.		
Asbest	17 06 01*	Isoleringsmaterial som innehåller asbest och som enligt 13 b § ska anses vara farligt avfall.
Asbest	17 06 05*	Byggmaterial som innehåller asbest.
Batterier		
Samlas in separat och sorteras som farligt avfall		
Batterier	16 06 01*	Blybatterier
Batterier	16 06 02*	Nickel- och kadmiumbatterier
Batterier	16 06 03*	Kvikksilverhaltiga batterier
Batterier	20 01 33*	Batterier och ackumulatorer inbegripna under 16 06 01, 16 06 02 eller 16 06 03 samt osorterade batterier och ackumulatorer som omfattar dessa batterier och som enligt 13 b § ska anses vara farligt avfall.
Byggavfall		
Byggavfall	17 09 03*	Annat bygg- och rivningsavfall (även blandat avfall) som innehåller farliga ämnen och som enligt 13 b § ska anses vara farligt avfall.
Byggavfall	17 01 06*	Blandningar eller separata fraktioner av betong, tegel, klinker och keramik som innehåller farliga ämnen och som enligt 13 b § ska anses vara farligt avfall.
Byggavfall	17 02 04*	Glas, plast och trä som innehåller eller som är förorenade med farliga ämnen och som enligt 13 b § ska anses vara farligt avfall.
Byggavfall	17 08 01*	Gipsbaserade byggmaterial som är förorenade med farliga ämnen och som enligt 13 b § ska anses vara farligt avfall.
Byggavfall	17 09 01*	Bygg- och rivningsavfall som innehåller kvikksilver och som enligt 13 b § ska anses vara farligt avfall.
Byggavfall	17 09 02*	Bygg- och rivningsavfall som innehåller en PCB-produkt (t.ex. fogmassor, hartsbaserade golv, isolerrutor och kondensatorer som innehåller en PCB-produkt) och som enligt 13 b § ska anses vara farligt avfall.
CFC/HCFC		
Allt avfall med en CFC-halt över 0,1 % (1000 mg/kg) ska betraktas som farligt avfall enligt förordning (EG) nr 1272/2008.		
CFC/HCFC		1) Producentansvar för kyl- och frysskåp. Sorteras separat. Hanteras som lösa kollar och lämnas till godkänd förbehandlingsanläggning. 2) Kylanläggningar, luftkonditioneringsaggregat. Köldmediet är farligt avfall. Kylsystemet töms på freon och esteroljor av ackrediterat kylserviceföretag "Köldmediekungörelsen" SNFS (1997:3). Tömd kylanläggning är el-avfall. Isolerskivor sorteras separat.
CFC/HCFC	16 02 11*	Kasserad utrustning som innehåller klorfluorkarboner, HCFC eller HFC och som enligt 13 b § ska anses vara farligt avfall.
CFC/HCFC	14 06 01*	Klorfluorkarboner, HCFC, HFC.
El/ elektronikskrot	17 09 02* 16 02 09*	Särskild omhändertagning av elektronikskrot. Lysrör, och armaturer ska demonteras före rivning. Armaturen separeras som elektronikskrot. Lysrör separeras från armatur och läggs i särskild behållare.
El/ elektronikskrot	17 04 10*	Kablar som innehåller olja, stenkolstjärta eller andra farliga ämnen och som enligt 13 b § ska anses vara farligt avfall.
El/ elektronikskrot	20 01 21*	Lysrör och annat kvikksilverhaltigt avfall.
Oljor	16 02 13* 16 07 08* 20 01 26*	Företag med saneringsintyg ska analysera och sanera allt flytande avfall. Oljan tas omhand av avfallsanläggning med tillstånd. Om oljans innehåll är okänt skall försiktighetsprincipen gälla d v s oljan klassas som PCB-olja.
PAH tjärstenkol- och bitumenprodukter		Beroende på PAH-halt. Återanvändning och återvinning om fritt från farliga ämnen.



PAH (exempelvis takpapp, tätskikt)	17 03 01*	Bitumenblandningar som innehåller stenkolsjära och som enligt 13 b § ska anses vara farligt avfall.
PAH (Stenkolsjära)	17 03 03*	Stenkolsjära och tjärprodukter.
PCB		<p>PCB-haltigt avfall är farligt avfall enligt Avfallsförordningen SFS 2011:92 farligt avfall och får endast transporteras av den som har tillstånd av länsstyrelsen.</p> <p>Den som transporterar farligt avfall ska föra anteckningar bl a om varifrån avfallet kommer och vart det transporteras och spara anteckningarna i minst ett år (44 §). Dessa uppgifter ska efter anmodan lämnas till tillsynsmyndigheten (45 §). Föreskrifter om transport finns i Naturvårdsverkets föreskrifter om transport av avfall (NFS 2005:3).</p> <p>PCB-haltiga fogmassor som innehåller mer än 50 ppm PCB är alltid farligt avfall enligt Avfallsförordningen SFS 2011:927. Vid lägre halter kan det också betraktas som farligt avfall, t ex om det handlar om sammanlagt stora mängder PCB.</p>
PCB	17 09 02*	Bygg- och rivningsavfall som innehåller en PCB-produkt (t.ex. fogmassor, hartsbaserade golv, isolerrutor och kondensatorer som innehåller en PCB-produkt) och som enligt 13 b § ska anses vara farligt avfall.
PCB	16 02 09*	Transformatorer och kondensatorer som innehåller en PCB-produkt och som enligt 13 b § ska anses vara farligt avfall
Radioaktivt material		Särskilt omhändertagande. Märk radioaktivt avfall. Rökdetektorer (SSI FS 1994:3) returneras till tillverkaren. Brandvarmare (SSI FS 1992:4 och 2003:3) lämnas till kommunal miljöstation. Brandvarmare ska hanteras hela och inte skadas. Lämnas till en godkänd förbehandlingsanläggning för el-avfall. Kontakta El-Kretsen för uppgifter om insamling.
Tungmetall	17 04 01*	Metallåtervinning.
Tungmetall	16 01 08*	Bly, kvicksilver, kadmium.
Tungmetall	08 01 11*	Färg- och lackavfall som innehåller organiska lösningsmedel eller andra farliga ämnen exempelvis blymönjefärg
Impregnerat virke	20 01 37*	Trä som innehåller farliga ämnen och som enligt 13 b § ska anses vara farligt avfall.
Kemikalier		Alla funna kemikalier samlas in till en plats. Därefter anlitas sakkunnig för omhändertagandet.
MMMF (ManMade Mineral Fibers)		Vid arbete med detta material så skall Arbetsmiljöverkets föreskrift AFS 2004:1 (med ändringar 2005:13) följas.
Metaller		Sorteras i separat behållare. Tas emot av metallåtervinnare/skrothandlare för fragmentering och återvinning.
PVC		Sorteras separat för förbränning i godkänd anläggning.



Provmarkeringsritning





Analysrapport - Asbestinnehåll

Rapport: 153202- Loudden - Pannrum Södra -191028- NE

Sida 1 av 1

Företag:	Ocab i Stockholm AB	Kund nr:	1797
Adress:	Gustavslund 10	Kontaktperson:	Niclas Engdahl
Postort:	192 77 Sollentuna	E-post:	niclas.engdahl@ocab.se
Telefon:	08-580 306 06/ 0708327715	Ankomst Datum:	2019-10-28
Litt Nr:	153202	Provtagningsplats:	Loudden - Pannrum Södra

Intyg nr	Nr	Material	Plats	Provresultat	Kommentar
944-025	P16	Tätningsskitt till kamin	Pannrum - Södra	Provet innehåller asbest	
944-026	P17	Tätningssmembran av "tyg"	Pannrum - Södra	Provet innehåller asbest	Krokidolit

Provet har analyserats i 2 steg: Stereomikroskop (upp till 100x förstoring) samt PLM-PCM mikroskop (upp till 640 x förstoring)

Analysen är utförd av Evema Miljö & Kemi AB - ett Certifierat asbestanalytiskt företag i Täby. Analysmetod: Asbest i material - kvalitativ analys enligt ECHA & REACH.

Datum:	Ort	Underskrift:
2019-10-30	Täby	Nydahl <i>E-M Nydahl</i>

Inskickat materialprov ligger som grund för analyserat resultat. Beställningsformuläret ligger till grund för analysrapporten

Post: Box 2866, 187 28 Täby
Droppt: Stora Askens väg 16, 183 65 Täby
Email: info@evema.se

Evema
Miljö & Kemi AB
även fördragare i Täby 2012

Tel: 08-756 4095
Mob: 070 797 2274 (Eva-Marie)
Mob: 070 646 0507 (Andreas)