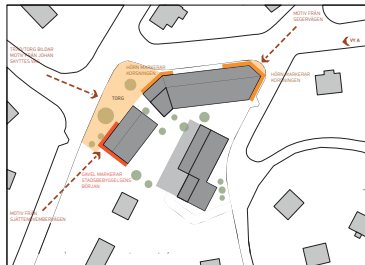
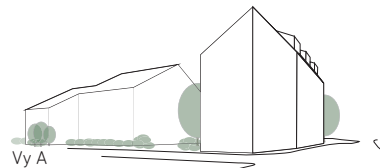


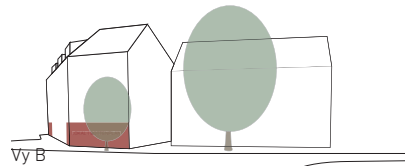
# Jutesprånget stadsbyggnadsprinciper



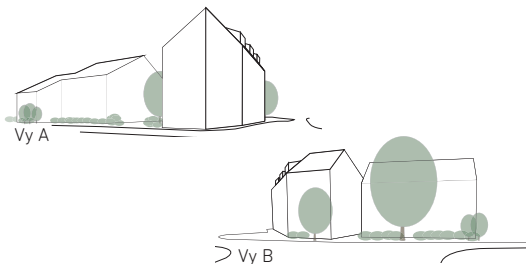
**1. Markerar korsningar.** Kvarteret Jutesprångets placering vid huvudgator i området och den karaktäristiska gatustrukturen med icke rätvinkliga gatkorsningar gör att tillkommande byggnader på denna tomt bildar fond för flera gator. Att markera kvarterets hörn och gestalta dem med karaktär tillför stadsrummet resning och dignitet.



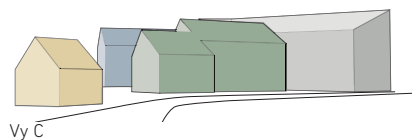
**2. Tillföra platser i stadsrummet.** Hörnen markeras genom lokaler i bottenvåningen och i korsningen Johan Skyttes väg och Sjättenovembervägen tillförs ett mindre torg. Det befintliga trädet bevaras och ett nytt planteras. Små platser med träd finns vid andra korsningar i området och ger stadsrummet en grön och omhändertagande karaktär.



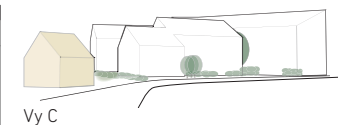
**3. Förhållande mellan byggnad och gata.** Byggnaden på tomtens norra del, längs Johan Skyttes väg, placeras längs i direkt anslutning till trottoaren. Lokaler och entré aktiverar bottenvåningen och ger möjlighet för framtida service. Bostäder på entréplanet är något upphöjda från gatan. De två övriga byggnaderna mot Segervägen och Sjätte Novembervägen placeras indraget från gatan och får i möjligaste mån en grön inramning med häckar och planteringar. Befintlig häck mot söder bevaras och möter intilliggande villaträdgårdar. Inga balkonger vetter mot gatorna för att ge en tydlig stadsmässig karaktär. Franska balkonger finns för att tillföra höga bostadskvaliteter och att ge byggnaden en öppen karaktär mot gatan.



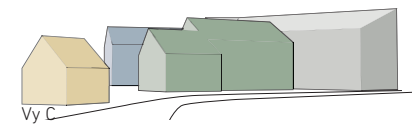
**4. Nedtrappning i höjd möter villastadens skala.** Kvarterets högsta byggnad ligger mot Johan Skyttesväg, 4 våningar, och ger genom sin resning och sitt förhållande intill gatan en stadsmässig karaktär åt hörnkvartret. Söderut blir husen lägre. Byggnaden längs den smala Segervägen trappar från tre till två våningar. Två radhus avslutar kvarteret söderut längs Segervägen. Volymerna förskjuts i förhållande till varandra för att ge ett intimt och småskaligt gaturum. Den sydligaste byggnaden längs Sjättenovembervägen är tre våningar för att möta villastadens skala där det finns både tvåvåningsvillor och några trevåningshus.



**5. Gård mot söder möter villaträdgårdar.** Kvarteret öppnar sig mot söder och den gemensamma gården blir en del av gröna villakvarteret. Gränsen mot gatan markeras genom låga plank och häckar och mot granträdgårdarna genom en häck. Lägenheter på första våningen och radhusen får egna uteplatser. Gemensamma uteplatser och plats för lek för alla boende finns på gården.



**6. Uppbrutet kvarter med tre byggnader i varsin kulör.** En tydlig karaktär i Älvsjö villastad är variation med byggnader av olika karaktär, storlek och byggnader från olika tidsepoker. Detta kvarter är uppdelat tre hus med släpp mellan byggnaderna, olika skalor och olika kulörer. Detta för att kontrasten mellan ett helt kvarter byggt i dag och de fristående villorna inte ska vara för stor. De hålls samman i stil och viss detaljering och kommer tydligt läsas samman som byggda vid samma tid. Som fasadmateriäl föreslås i huvudsak i puts. (Puts föreskrevs för flerfamiljshus redan i P-O Hallmans ursprungliga stadsplan.)



**7. Uppbrutet kvarter med släpp mellan byggnaderna.** Kvarteret är uppbrutet i tre volymer och har flera öppningar och ingångar. Det gröna gårdsrummet syns från gatan i öppningarna mellan byggnaderna. Gränsen mellan gatans offentlighet och den privata gården markeras med en häck mot Segervägen och ett lågt plank mot Sjättenovembervägen. Gränsen mellan privat och offentligt gestaltas liknade de gränser som finns från gatan till villaträdgårdarna.

