



Ocab

Miljöinventering Norra pumphus

Ocabs arbetsordernummer:
153202

Kund/beställares referensnummer:
132 336

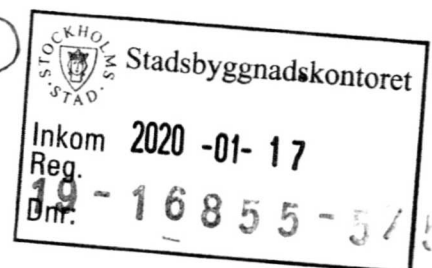
Objektets adress:
Rävgrytsbacken 12, Stockholm

Fastighetsbeteckning:
Statoil 1/Cirkle-K Norra

Besiktningdag:
2019-10-18

Beställare:
Midroc Miljöteknik AB
Box 34, 93221 Skelleftehamn

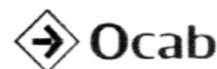
BYGGNAD (2)
90 m²



Handläggare:
Ocab i Stockholm AB
Avd. – Byggnadsmiljö
Niclas Engdahl
0708327715
Niclas.engdahl@ocab.se

Granskare:
Paula Mattinen

SANERING • SKADESERVICE • AVFUKTNING • BYGGNADSMILJÖ • JOUR



Ocab i Stockholm AB

Orgnr: 556454-5993

Gustavslund 10
192 77 Sollentuna
010-169 50 00
stockholm@ocab.se

Hantverkärvägen 1
145 63 Norsborg
010-169 50 00
stockholm@ocab.se

Minos Väg 11
134 44 Gustavsberg
010-169 50 00
stockholm@ocab.se

Sikvägen 7
761 41 Norrtälje
010-169 51 00
norrtalje@ocab.se

Brännarevägen 3
151 55 Södertälje
010-169 50 00
sodertaljet@ocab.se



Ocab

Miljöinventering

SAMMANFATTNING

- I byggnaden förekommer en hel del äldre isolerade rör där rörböjar och avslut bedöms innehålla asbest.
- Rörpackningar till rörkopplingar riskerar att innehålla asbest. Vid demontering provtas dessa för att fastställa om asbestförekomst föreligger. Alt. Klassa dessa som asbesthaltiga.
- Provtagning på utvändig fönsterkitt påvisade inget innehåll av asbest.
- PCB bedöms endast finnas i äldre lysrörsarmaturers kondensatorer.
- Betongplattan riskerar att vara kontaminerad från oljespill.

Innehållsförteckning

SAMMANFATTNING	2
NÄRVARANDE VID INVENTERINGSTILLFÄLLET	3
UPPDRAGSBESKRIVNING OCH SYFTE	3
LÄMNADE UPPLYSNINGAR OCH ERHÅLLNA UNDERLAG	3
OBJEKTSBESKRIVNING	3
BYGGNADSBESKRIVNING	4
SITUATIONSPLAN	5
METODIK	6
BEGRÄNSNINGAR	6
INVENTERINGSUTLÅTANDE	7
ÖVRIGT FARLIGT AVFALL (följande gäller för hela byggnaden):	8
ÖVRIGT RIVNINGAVFALL (följande gäller för hela byggnaden):	8
ÖVRIGA MILJÖASPEKTER:	8
DOKUMENTATION RIVNING OCH OMHÄNDERTAGANDE:	9
MÄNGDER FARLIGT AVFALL OCH MILJÖFÖRSTÖRANDE ÄMNEN	10
Bilagor:	11
1. Avfallskoder	
2. Ritningsbilaga	
3. Analyser	



NÄRVARANDE VID INVENTERINGSTILLFÄLLET

Niclas Engdahl, Ocab

Paula Mattinen, Ocab

UPPDRAGSBESKRIVNING OCH SYFTE

Ocab har genomfört en miljöinventering av fastigheten Statoil 1/Circle-K Norra

beläget på adress Rävgrötsbacken 12 beläget ute på Loudden oljehamn.

Syftet med inventeringen är att kartlägga förekomst av farligt avfall i byggnaden "Norra pumphus" inför rivning.

Undersökning av mark och föroreningar i byggnadsmaterial ingår ej.

LÄMNAD UPPLYSNINGAR OCH ERHÅLLNA UNDERLAG

Erik Bäcklund, Midroc har lämnat följande upplysningar via mail:

- Markföroreningssituation dat. 2015/04/21 utfärdad av Golder Associates AB.
- Situationsplan med markerade byggnader.

OBJEKTSBESKRIVNING

Byggnaden Norra pumphus består av en plåtbyggnad som använts som pumphus med en hel del el- och rörinstallationer.

BYGGNADSBESKRIVNING

Byggnadstyp:	Fristående pumphus
Byggnadsår:	Ca 1960 (Bedömt)
Byggnadsarea:	Ca 90 m ²
Grundläggning:	Betongplatta på mark
Stomme:	Stål
Tak:	Korrugerad plåt
Fönster	1-gals säkerhetsglas
Fasad:	Korrugerad plåt
Värmesystem:	-
Ventilationssystem:	Självdrag
Invändiga ytskikt:	Korrugerad plåt
Våtrum:	Finns inte

SITUATIONSPLAN



Figur 1 Norra pumphus är markerad med rött.



METODIK

Miljöinventeringen har utförts som en okulär besiktning av tillgängliga byggnadsdelar samt tekniska installationer. Provtagning av material har utförts stickprovsmässigt där analyser har skickats in till Eurofins labs och Evema miljö&kemi gällande asbest.

Klassificering har även utförts genom erfarenhetsmässiga bedömningar där provtagning inte har bedömts som nödvändigt.

Mängdning av material har utförts dels på plats samt via erhållna ritningar. Ocab reserverar sig från att de uppskattade areorna och materialmängder kan avvika från de faktiska.

Konstruktionsmässiga ingrepp har utförts för att fastställa uppbyggnad av konstruktion.

BEGRÄNSNINGAR

Ritningar erhöles ej innan besiktningen och uppgifter om årtal är bedömda ute på plats via datummarkeringar.

OBS! Inventeringen redovisar okulärt funna mängder. Inbyggt, eller på annat sätt dolt, farligt avfall/material, kan förekomma i aktuell byggnad utöver vad som redovisas i denna rapport.

INVENTERINGSUTLÅTANDE

ASBEST:

- Rörböjar bedöms innehålla asbest.
- Analys har utförts på utvändigt fönsterkitt, provet visar inte på förekomst av asbest.
- Rörpackningar till kopplingar riskerar att innehålla asbest. Då anläggningen var i drift gick det inte att provta dessa. Vid demontering rekommenderas prov av packningar, alt. betrakta dessa som asbest.

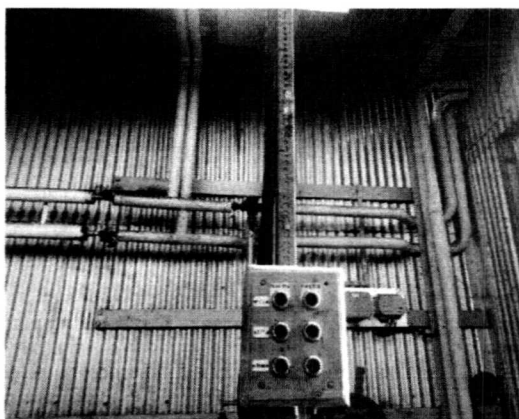


Foto 1. Överblick rörisolering där böjar och avslut bedöms innehålla asbest.



Foto 2 Packningar till rörkopplingar riskerar att innehålla asbest.

PCB:

- Kondensatorer till äldre lysrörsarmaturer bedöms innehålla PCB haltig olja.

CFC/HCFC (FREONER):

- Inga byggmaterial har påträffats som bedöms innehålla CFC/HCFC.

KEMIKAlier:

- Inga kemikalier påträffades i byggnaden.

PAH:

- Inga byggmaterial har påträffats som bedöms innehålla PAH.



IMPREGNERAT TRÄ:

- Inget impregnerat trä påträffades i byggnaden.

TUNGMETALLER:

- Inga tungmetaller bedöms finnas i byggnaden.

FÖRORENINGAR/UTSLÄPP:

- Då de verksamheter som utövats i byggnaden uteslutande har varit en oljeverksamhet där spill har förekommit så antas det att föroreningar förekommer, speciellt i betongplattan och betongbjälklag.

OLJOR:

- Oljeavskiljare finns i byggnaden vilken bedöms vara kontaminerad med olja.
- Betongplattan riskerar att ha föroreningar från tidigare verksamhet då lokalen har använts som pumphus.

ÖVRIGT FARLIGT AVFALL (FÖLJANDE GÄLLER FÖR HELA BYGGNADEN):

- Elektroniskt avfall skall behandlas som farligt avfall där en godkänd förbehandlingsanläggning avgör vilka komponenter är farligt avfall eller ej.
- Alla elektriska produkter inkl. lysrör, glödlampor och batterier som rivs skall sorteras och tas omhand enl. gällande regler.

ÖVRIGT RIVNINGAVFALL (FÖLJANDE GÄLLER FÖR HELA BYGGNADEN):

Övrigt rivningsavfall (d.v.s. ej farligt avfall) som av miljöskäl kräver särskild sortering.

- En hel del el-installationer förekommer i byggnaden. El-avfall sorteras ut separat.

ÖVRIGA MILJÖASPEKTER:

- Inga övriga avvikande miljöaspekter noterades i byggnaden.

DOKUMENTATION RIVNING OCH OMHÄNDERTAGANDE:

Vid rivning skall gällande lagar och bestämmelser följas:

- Plan- och bygglag
- Miljöbalk
- Avfallsförordning

Det finns olika sätt att behandla rivningsmaterialen, följande prioritetsordning av åtgärder är allmänt vedertagen och bör även gälla för detta uppdrag.

Källa: Sveriges byggindustrier

1. Återanvändning
2. Materialåtervinning
3. Energiutvinning
4. Deponering
5. Farligt avfall



MÄNGDER FARLIGT AVFALL OCH MILJÖFÖRSTÖRANDE ÄMNEN

OBS! Varje avfallskategori skall sorteras i fraktioner var för sig. För att underlätta sortering och omhändertagande skall uppsamlingskärnen vara tydligt märkta med avsett avfallsslag samt, om sådan finns, avfallskod ur Avfallsförordningen SFS 2011:927.

Hantering

- 1 Farligt avfall
- 2 Sanering/rivning utförs av ackrediterad firma (asbest, PCB)
- 3 Separat omhändertagande för förbränning i godkänd anläggning alt. deponi (PVC, tryckt virke)
- 4 Materialåtervinning, sorteras för ny funktion
- 5 Elavfall

- 6 Elavfall med producentansvar. Sorteras ut enl. följande: Lysrör längre än 60 cm, Övriga ljuskällor, Vitvaror, Kyl/Frys, Små/Medelstora apparater, Bildskärmsprodukter, Bärbara batterier.
- 7 Övriga ljuskällor
- 8 Deponi

MFA (Miljöfarligt Avfall)

- | | |
|-------------------|-------------------|
| AT – asbest | RAD – radioaktivt |
| BR – batterier | OLJ – oljor |
| CFC/HCFC | PAH |
| EL | PCB |
| KEM – kemikalier | PVC |
| TM – tungmetaller | ÖVR – övrigt |

Utrymme, placering	Materialtyp/avfallsslag	Avfallskod EWC	Mängd	St.	MFA	Analys	Hantering	Notering/kommentar
Allmänt	Elkablar, lysrörsarmaturer, fläktmotorer, mm.	20 01 21* 17 09 02* 16 02 09*			EL	NEJ	5, 6	Ej mängdat
Allmänt	Lysrör	20 01 21*	24	st	EL	NEJ	6	Lysrör plockas försiktig ner och skickas in separat.
Allmänt	Rörbøj och röravslut som innehåller asbest.	17 06 01*	31	st	AT	NEJ	2	
Allmänt	Packningar till rörkopplingar riskerar att innehålla asbest	17 06 05*	Ca 10	st	AT	NEJ	2	
Allmänt	Äldre kondensatorer bedöms innehålla PCB olja.	17 09 02*	12	st	PCB	NEJ	2	OBS! Armaturena demonteras ner hela och skickas in till godkänd avfallsmottagare.

Ocab i Stockholm AB
Avd: Byggnadsmiljö

Niclas Engdahl
2019-11-15



BILAGOR:

1. AVFALLSKODER:

MFA	EWC-kod	Beskrivning och Hantering
Asbest		
Allt asbesthaltigt material skall avlägsnas/saneras innan rivning påbörjas. Hantering skall ske enligt AFS 2006:1. Sanering av ackrediterad saneringsfirma. Särskilt omhändertagande av anläggning med tillstånd. Transport sker i sluten behållare. OBS! Anmälan till miljöförvaltningen. Transporttillstånd krävs.		
Asbest	17 06 01*	Isolermaterial som innehåller asbest och som enligt 13 b § ska anses vara farligt avfall.
Asbest	17 06 05*	Byggmaterial som innehåller asbest.
Batterier		
Samlas in separat och sorteras som farligt avfall		
Batterier	16 06 01*	Blybatterier
Batterier	16 06 02*	Nickel- och kadmiumbatterier
Batterier	16 06 03*	Kviksilverhaltiga batterier
Batterier	20 01 33*	Batterier och ackumulatorer inbegripna under 16 06 01, 16 06 02 eller 16 06 03 samt osorterade batterier och ackumulatorer som omfattar dessa batterier och som enligt 13 b § ska anses vara farligt avfall.
Byggavfall		
Byggavfall	17 09 03*	Annat bygg- och rivningsavfall (även blandat avfall) som innehåller farliga ämnen och som enligt 13 b § ska anses vara farligt avfall.
Byggavfall	17 01 06*	Blandningar eller separata fraktioner av betong, tegel, klinker och keramik som innehåller farliga ämnen och som enligt 13 b § ska anses vara farligt avfall.
Byggavfall	17 02 04*	Glas, plast och trä som innehåller eller som är förorenade med farliga ämnen och som enligt 13 b § ska anses vara farligt avfall.
Byggavfall	17 08 01*	Gipsbaserade byggmaterial som är förorenade med farliga ämnen och som enligt 13 b § ska anses vara farligt avfall.
Byggavfall	17 09 01*	Bygg- och rivningsavfall som innehåller kvicksilver och som enligt 13 b § ska anses vara farligt avfall.
Byggavfall	17 09 02*	Bygg- och rivningsavfall som innehåller en PCB-produkt (t.ex. fogmassor, hartsbaserade golv, isolerrutor och kondensatorer som innehåller en PCB-produkt) och som enligt 13 b § ska anses vara farligt avfall.
CFC/HCFC		
Allt avfall med en CFC-halt över 0,1 % (1000 mg/kg) ska betraktas som farligt avfall enligt förordning (EG) nr 1272/2008.		
CFC/HCFC		1) Producentansvar för kyl- och frysskåp. Sorteras separat. Hanteras som lösa kollin och lämnas till godkänd förbehandlingsanläggning. 2) Kylanläggningar, luftkonditioneringsaggregat. Köldmediet är farligt avfall. Kylsystemet töms på freon och esteroljor av ackrediterat kylserviceföretag "Köldmediekungörelsen" SNFS (1997:3). Tömd kylanläggning är el-avfall. Isolerskivor sorteras separat.
CFC/HCFC	16 02 11*	Kasserad utrustning som innehåller klorfluorkarboner, HCFC eller HFC och som enligt 13 b § ska anses vara farligt avfall.
CFC/HCFC	14 06 01*	Klorfluorkarboner, HCFC, HFC.
El/ elektronik-skrot	17 09 02* 16 02 09*	Särskild omhändertagning av elektronikskrot. Lysrör, och armaturer ska demonteras före rivning. Armaturen separeras som elektronikskrot. Lysrör separeras från armatur och läggs i särskild behållare.
El/ elektronik-skrot	17 04 10*	Kablar som innehåller olja, stenkolsstjärna eller andra farliga ämnen och som enligt 13 b § ska anses vara farligt avfall.
El/ elektronik-skrot	20 01 21*	Lysrör och annat kvicksilverhaltigt avfall.
Oljor	16 02 13* 16 07 08* 20 01 26*	Företag med saneringsintyg ska analysera och sanera allt flytande avfall. Oljan tas omhand av avfallsanläggning med tillstånd. Om oljans innehåll är okänt skall försiktighetsprincipen gälla d v s oljan klassas som PCB-olja.
PAH tjär-stenkol- och		Beroende på PAH-halt. Återanvändning och återvinning om fritt från farliga ämnen.



bitumen- produkter		
PAH (exempelvis takpapp, tätskikt)	17 03 01*	Bitumenblandningar som innehåller stenkolsjära och som enligt 13 b § ska anses vara farligt avfall.
PAH (Stenkolsjära)	17 03 03*	Stenkolsjära och tjärprodukter.
PCB		<p>PCB-haltigt avfall är farligt avfall enligt Avfallsförordningen SFS 2011:92 farligt avfall och får endast transporteras av den som har tillstånd av länsstyrelsen.</p> <p>Den som transporterar farligt avfall ska föra anteckningar bl a om varifrån avfallet kommer och vart det transporteras och spara anteckningarna i minst ett år (44 §). Dessa uppgifter ska efter anmodan lämnas till tillsynsmyndigheten (45 §). Föreskrifter om transport finns i Naturvårdsverkets föreskrifter om transport av avfall (NFS 2005:3).</p> <p>PCB-haltiga fogmassor som innehåller mer än 50 ppm PCB är alltid farligt avfall enligt Avfallsförordningen SFS 2011:927. Vid lägre halter kan det också betraktas som farligt avfall, t ex om det handlar om sammanlagt stora mängder PCB.</p>
PCB	17 09 02*	Bygg- och rivningsavfall som innehåller en PCB-produkt (t.ex. fogmassor, hartsbaserade golv, isolerrutor och kondensatorer som innehåller en PCB-produkt) och som enligt 13 b § ska anses vara farligt avfall.
PCB	16 02 09*	Transformatorer och kondensatorer som innehåller en PCB-produkt och som enligt 13 b § ska anses vara farligt avfall
Radioaktivt material		<p>Särskilt omhändertagande. Märk radioaktivt avfall. Rökdetektorer (SSI FS 1994:3) returneras till tillverkaren.</p> <p>Brandvarmare (SSI FS 1992:4 och 2003:3) lämnas till kommunal miljöstation.</p> <p>Brandvarmare ska hanteras hela och inte skadas. Lämnas till en godkänd förbehandlingsanläggning för el-avfall. Kontakta El-Kretsen för uppgifter om insamling.</p>
Tungmetall	17 04 01*	Metallåtervinning.
Tungmetall	16 01 08*	Bly, kvicksilver, kadmium.
Tungmetall	08 01 11*	Färg- och lackavfall som innehåller organiska lösningsmedel eller andra farliga ämnen exempelvis blymönjefärg
Impregnerat virke	20 01 37*	Trä som innehåller farliga ämnen och som enligt 13 b § ska anses vara farligt avfall.
Kemikalier		Alla funna kemikalier samlas in till en plats. Därefter anlitas sakkunnig för omhändertagandet.
MMMF (ManMade Mineral Fibers)		Vid arbete med detta material så skall Arbetsmiljöverkets föreskrift AFS 2004:1 (med ändringar 2005:13) följas.
Metaller		Sorteras i separat behållare. Tas emot av metallåtervinnare/skrothandlare för fragmentering och återvinning.
PVC		Sorteras separat för förbränning i godkänd anläggning.



Ocab

Miljöinventering

Analysrapport - Asbestinnehåll

Rapport: 153202- Loudden

Norra pumphus

1028- NE

Sida 1 av 1

Företag:	Ocab i Stockholm AB	Kund nr:	1797
Adress:	Gustavslund 10	Kontaktperson:	Niclas Engdahl
Postort:	192 77 Sollentuna	E-post:	niclas.engdahl@ocab.se
Telefon:	08-580 306 06/ 0708327715	Ankomst Datum:	2019-10-28
Litt Nr:	153202	Provtagningsplats:	Loudden - Norra pumphus

Intyg nr	Nr	Material	Plats	Provresultat	Kommentar
944-028	P35	Fönsterkitt	Norra pumphus	Asbest har ej påvisats i provet	

Provet har analyserats i 2 steg: Stereomikroskop (upp till 100x förstoring) samt PLM-PCM mikroskop (upp till 640 x förstoring)

Analysen är utförd av Evema Miljö & Kemi AB - ett Certifierat asbestanalysoföretag i Täby. Analysmetod: Asbest i material - kvalitativ analys enligt ECHA & REACH.

Datum:	Ort	Underskrift:
2019-10-30	Täby	Nydahl E-M Nydahl

Inskickat materialprov ligger som grund för analyserat resultat. Beställningsformuläret ligger till grund för analysrapporten.

Post: Box 2866, 187 28 Täby
Droppt: Stora Askens väg 16, 183 65 Täby
Email: info@evema.se

Evema
Miljö & Kemi AB
certifierat företag i Täby 2002

Tel: 08-756 4095
Mob: 070 797 2274 (Eva-Maria)
Mob: 070 646 0507 (Andreas)