

Handläggare
Siri Ersson
Telefon 08-508 27 324Till
Stadsbyggnadsnämnden

Startpromemoria för detaljplan för idrottsanläggning inom del av fastigheten Akalla 4:1 i stadsdelarna Tensta och Rinkeby

Förslag till beslut

Stadsbyggnadsnämnden beslutar att planarbete påbörjas.

Anette Scheibe Lorentzi

Stadsbyggnadsdirektör

Monika Joelsson

Avdelningschef

Louise Heimler

Enhetschef

SAMMANFATTNING

Planförslaget syftar till att planera för en ny idrottsanläggning i norra Spångadalen. Idrottsanläggningen ska inrymma en multifunktionell bollplan för fotboll, softball, baseboll samt en yta för cricket. En föreningslokal eller servicehus bör möjliggöras i anslutning till bollplanerna. Parkeringsplatser bör samordnas med andra verksamheter i närområdet.

Spångadalen är ett uppskattat parkrum mellan Tensta, Rinkeby, Bromsten och Järva friområde. Under planarbetet är det viktigt att beakta Spångadalens karaktär så att dalgången fortsatt blir avläsbar samt dess koppling till Järva friområde. Detaljplanen ska också förhålla sig till framtida utveckling av Spångadalen och Rinkebydalen.

Planområdet omfattar del av Akalla 4:1 och ägs av Stockholms stad. Fastighetskontoret är planbeställare.

Stadsbyggnadskontoret föreslår att stadsbyggnadsnämnden beslutar att planarbetet påbörjas

UTLÅTANDE

Syfte

Syftet med detaljplanen är att planlägga för en ny anläggning för idrottsändamål i norra Spångadalen. Anläggningen ska innefatta en multifunktionell idrottsplats, föreningslokal eller servicehus och parkering. Idrottsanläggningen ska anpassas till områdets karaktär och Spångadalen ska fortsatt upplevas som ett öppet och tillgängligt rekreationsområde.

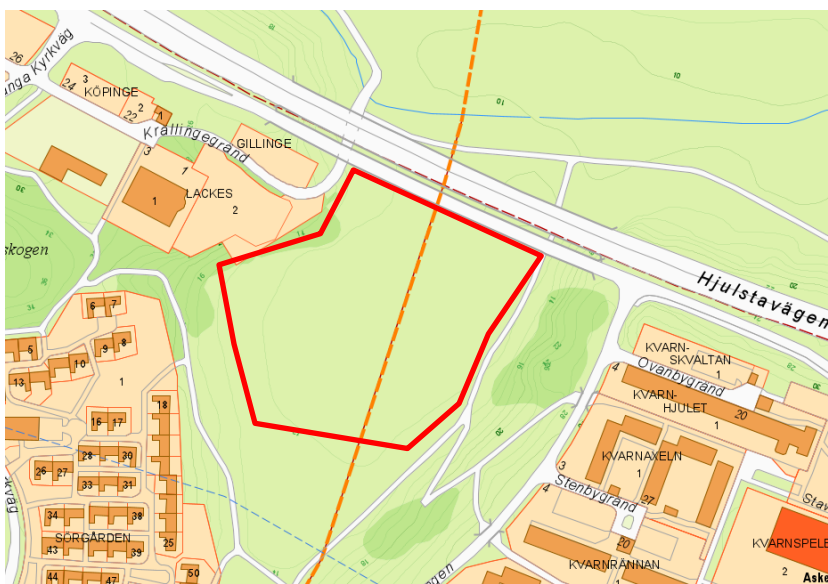
Syftet med detaljplanen är vidare att skapa en plats för möten och tillföra funktioner som saknas i området. Idrottsanläggningen ska vara en inbjudande plats och utgöra en god gestaltad miljö.

Planförslaget ska bidra till att det blir lättare, tryggare och säkrare att röra sig i och runt Spångadalen och Järva friområde. Förslaget med en ny idrottsanläggning innebär en ny målpunkt som kan ge en närvaro som ger ökade förutsättningar för trygghet i närområdet.

Bakgrund

Plandata

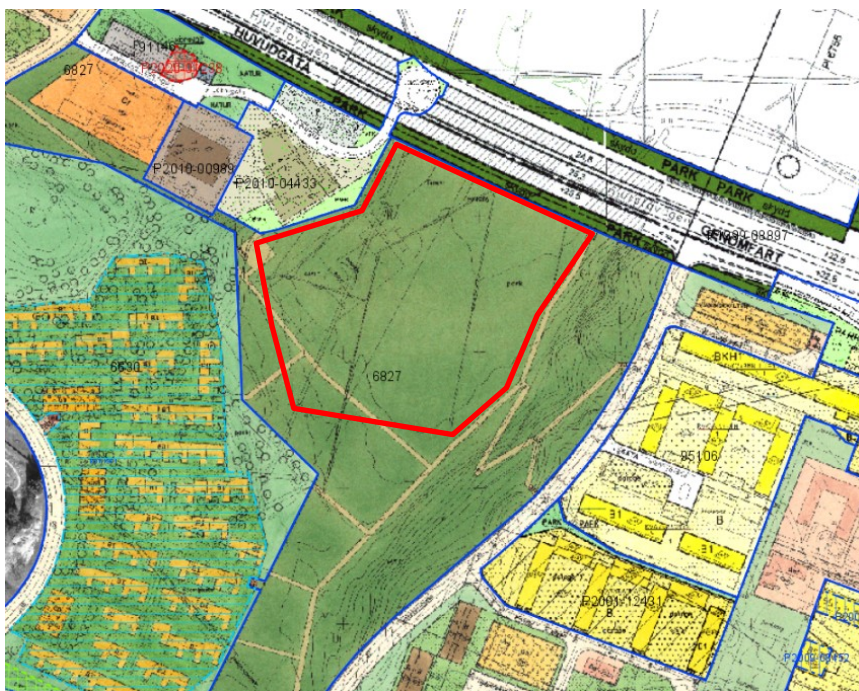
Den föreslagna platsen för idrottsanläggningen ligger i norra Spångadalen, inom fastigheten Akalla 4:1. E18 går norr om det aktuella planområdet och ytterligare norr om E18 ligger Järva friområde. Planområdet är cirka 4 hektar.



Karta som visar planområdets ungefärliga avgränsning i rött.

Gällande detaljplan/-er

Gällande detaljplan som omfattar ytan för aktuellt planområde är PL 6827 Stadsplan för Spångadalen vilken anger parkändamål. I anslutning till aktuellt planområde gäller Dp 2010-04433, Detaljplan för fastigheten Lackes 2 mm vilken anger centrumändamål – moskéverksamhet.



Karta som visar planområdets ungefärliga avgränsning i rött samt angränsande gällande och pågående detaljplaner.

Pågående detaljplaner och program i området

Pågående detaljplan i området är Köpinge 2 (restaurang), dnr 2020-01238.

Ett program för Spångadalen har tagits fram och samråtts, dnr 2016-02436. Samrådet redovisades för stadsbyggnadsnämnden den 14 december 2018. Nämnden fattade beslut att godkänna redovisningen av samrådet och beslutade också om en del medskick i den fortsatta planläggningen för programområdet. Det gäller bland annat att revidera vissa bebyggelsestrukturer och lokaliseringar av skola med tillhörande skolgård för att på så sätt bibehålla en del av den befintliga grönskan samt koloniområdet.

Stadsbyggnadskontoret tillsammans med exploateringskontoret arbetar med att utveckla och bearbeta programmet i enlighet med nämndens beslut och har för avsikt att återkomma till nämnden med en redovisning av detta.



Avgränsning för Program för Spångadalen.

Markägoförhållanden

Stockholms stad är markägare.

Övergripande beslut och styrande dokument

Översiktsplan

Detaljplaneförslaget bedöms ha stöd i översiktsplanen. Tensta-Rinkeby-Spånga är utpekad som ett prioriterat, strategiskt samband som kan stärkas genom utveckling av bostäder, offentlig service och nya mötesplatser. Genom stadsutveckling ska sammankopplingen av Tensta mot Solhem och Rinkeby förbättras och det är angeläget att förbättra gång- och cykelvägarna mellan områdena samt att parkstråket i bland annat Spångadalen utvecklas med nya attraktioner.

Ett av stadsbyggnadsmålen i översiktsplanen är *En sammanhängande stad* vilket bland annat innebär att det ska finnas målpunkter i varje stadsdel. Målpunkter kan vara platser som kan skapa nya relationer i staden och stärka sammanhållningen mellan stadsdelar. Exempel på sådana målpunkter är idrottsplatser, bollplaner eller lekplatser. Ytterligare ett medel att nå målet är att skapa sammanhängande parknät. Genom att utveckla välskötta gröna samband med populära funktioner längs välanvända promenadstråk kan gröna områden bidra till en sammanhängande stad.

Vision 2040

I ett Stockholm som håller samman finns ett rikt utbud av idrott, kultur och fritid. Stockholm är en trygg och inspirerande uppväxtmiljö för alla barn. Idrottsanläggningen kan bidra till att

utveckla barns och ungdomars fysiska och psykiska hälsa samt sociala förmåga. Idrottsanläggningen kan också bidra till ett rikt utbud av aktiviteter av olika slag, som är tillgängliga för alla, vilket bidrar till en god hälsa och meningsfull fritid för stora delar av befolkningen.

Riksintressen

E18 och Mälarbanan är utpekade som riksintresse för kommunikation.

Nuvarande förhållanden

Idrott

I dag finns en cricketplan inom planområdet samt i södra delen av Spångadalen. Andra idrottsplatser i närområdet är Spånga idrottsplats som ligger cirka en kilometer från planområdet. Inom Tensta och Rinkeby finns ett antal bollplaner, ofta i anslutning till skolor.

Nälsta basebollplan i Tenstadalen avses ersättas med en dagvattenanläggning då det föreligger stor översvämningsrisk. Platsen bedöms därmed inte vara lämplig för idrottsändamål. Startpromemoria för detaljplan för dagvattenanläggningen, dnr 2020-06525, förväntas tas upp för beslut i stadsbyggnadsnämnden 2020-08-27.

Stadsbild

Spångadalen sträcker sig från Bromsten till Järvafältet och är en viktig grön koppling för de omkringliggande stadsdelarna Bromsten, Tensta och Rinkeby. Spångadalen är i dag ett öppet parkstråk med gräsytor, trädgångar och gångbanor, vissa anlagda och vissa upptrampade. I anslutning till planområdet finns ett grönområde som 2012 planlades för centrumändamål – moskéverksamhet och parkering och bortom detta en syrisk ortodox kyrka. Sydväst om planområdet ligger ett radhusområde.

Kulturmiljö

I en kulturmiljöanalys som togs fram som underlag till *Program för Spångadalen* beskrivs de bevarade öppna dalgångarna som ett spår av ett karaktärsskapande historiskt landskap. Spångadalen motsvaras av de gamla gårdarnas åker- och ängsmark och relaterar genom den öppna karaktären om den historiska markanvändningen. De öppna sammanhängande parkstråken Spånga- och Rinkebydalen, förlagda i de gamla dalgångarna, är karaktäristiska för miljonprogrammets planering med stora bostadsområden som omgavs av grönområden.

Park- och grönstråkens utbredning och utformning i dalgångslandskap med långa siktlinjer, stora gräsytor, växtlighet, gångstråk och platser för aktivitet är viktiga för upplevelsen av

stadsdelarnas karaktär. Parkstråkens sammanlänkning och Järvafältets kulturlandskap är en väsentlig kvalitet som är känslig för förändringar som bryter grönstrukturen och möjligheten att på gångstråk orientera sig ut på fältet.

För Järva friområde inrättades 2006 Igelbäckens kulturresevat för att bevara och utveckla odlingslandskapet.

Natur

Enligt en naturvärdesinventering som togs fram som underlag till *Program för Spångadalen* har Spångadalen som helhet låga naturvärden.

Planområdet angränsar till Järva friområde, som skyddas genom Igelbäckens kulturresevat. Friområdet är en viktig del i den regionala gröna infrastrukturen och utgör även ett kärnområde i Stockholms gröna infrastruktur. Grönytorna i och runt planområdet bidrar till en ekologisk spridning till och från Igelbäckens kulturresevat.

Trafik och kollektivtrafik

Planområdet går i dagsläget inte att nå med bil utan endast via gång- och cykelbanor. Rinkeby och Tensta tunnelbanestationer ligger cirka en kilometer från planområdet. Busshållplats Krällingegränd ligger cirka 500 meter från planområdet.

I översiktsplanen pekas en framtida koppling för stomnätet ut, från Rinkeby, över Järva friområde till Kista. När och var denna koppling kan dras är ännu inte utrett men bör tas i beaktande i en kommande planläggning, för att inte motverka en eventuell kommande dragning.

Vatten

Stadens skyfallsmodellering visar möjliga översvämningsrisker vid ett intensivt skyfall med 100-års återkomsttid. Enligt modelleringen finns det översvämningsrisker inom planområdet då norra Spångadalen är en lågpunkt vid skyfall, vilket ska hanteras under planprocessen. Spångadalen ska enligt *Program för Spångadalen* fungera som en viktig översvämningsyta som avlastar alla tre intilliggande stadsdelar vid intensiva regn.

Planområdet ingår i Edsvikens och Igelbäckens tekniska avrinningsområden. Planområdet ligger nära gränsen till Bällstaåns tekniska avrinningsområde.

Risk och buller

E18 som är utpekad som en primärväg för farligt gods går norr om planområdet.

Luftföroreningshalterna i planområdet är mycket höga på grund av närheten till E18 och tangerar miljökvalitetsnormerna för luft.

Bullernivåerna för den aktuella delen av Akalla 4:1 ligger på mellan 50-60 dBA ekvivalent ljudnivå.

Planförslaget

Detaljplanen ska pröva möjligheten att uppföra en ny anläggning för idrottsändamål i norra Spångadalen. I förslaget finns en multifunktionell bollplan som kan användas för olika sporter så som fotboll, softball och baseball. Utöver det ska planförslaget inrymma en cricketplan, föreningslokal eller servicebyggnad, yta för angöring och parkeringsplatser.

Relation till omgivningen

Idrottsanläggningen kan komma att avgränsas mot parkmarken. Enligt planbeställaren behöver bollplanen stängslas in medan cricketplanen inte kräver några höga stängsel. Det är av stor vikt att det finns ett samband mellan idrottsanläggningen, Spångadalen och Järvafältet samt att platsen fortsatt upplevs som öppen och tillgänglig med god möjlighet att på ett gent sätt röra sig genom området.

Det kommande arbetet bör säkerställa att de öppna siktlinjerna mellan dalgången och friområdet samt utomhusbadet i Järva friområde kan avläsas. Den visuella kopplingen är viktig för att visuellt och mentalt binda samman områdena som i dag bryts av E18. I planarbetet blir samordning med utomhusbadet en viktig fråga med avseende på koppling till badet, angöring och tillgänglighet.

Hänsyn ska tas till framtida utveckling av hela Spångadalen och Rinkebydalen och detaljplanen ska förhålla sig till *Program för Spångadalen*.



*Illustrationsplan över möjlig utformning av idrottsanläggningen. Illustration:
LAND Arkitektur*

Angöring

I gällande detaljplan för moskéverksamhet (Dp 2010–0443) är en lokalgata som slutar i en vändplan under E18 planlagd. En angöring till idrottsplatsen kan ske via denna.

Parkering

Parkering bör samordnas för tillkommande restaurang- och konferensverksamhet på fastigheten Köpinge 2, utomhusbadet i Järva friområde samt aktuell detaljplan för idrottsanläggning (denna detaljplan). Verksamheterna kan ha ett högt parkeringstryck vid olika tidpunkter och dagar. I kommande plan- och avtalsarbete blir det därför viktigt att samordna nuvarande och kommande behov av parkering i området. En utgångspunkt ska vara att tillskapa så få parkeringar som möjligt i grönområdet inom norra Spångadalen och Järva friområde. I ett första steg bör parkeringen inom Köpinge 3 användas för parkering för idrottsanläggning och restaurang (samt för ett eventuellt ytterligare behov av parkering för utomhusbadet). I ett andra steg bör parkeringen som planlades i samband med moskén byggas ut och nyttjas. Parkering för personer med funktionsvariation ska finnas i direkt anslutning till idrottsanläggningen.

Planförslagets konsekvenser

Detaljplaneförslaget förväntas bidra med positiva konsekvenser.

En växande stad

Kulturmiljö i en växande stad

Park- och grönstråkens utbredning och utformning i dalgångslandskap med långa siktlinjer, stora gräsytor, växtlighet, gångstråk och platser för aktivitet är viktiga för upplevelsen av stadsdelarnas karaktär. Parkstråkens sammanlänkning och Järvafältets kulturlandskap är en väsentlig kvalitet som är känslig för förändringar som bryter grönstrukturen och möjligheten att på gångstråk orientera sig ut på fältet.

Idrottsanläggningen tar en del av dalgången i anspråk, vilket kan påverka hur det gröna stråket uppfattas då det är önskvärt att idrottsanläggningen tydligt avgränsas från parkstråket. Den upplevda öppenheten och människors möjlighet att röra sig kan påverkas då staket sätts upp och ordnade idrottsytor tillkommer. Den föreslagna användningen är fortsatt sådan att siktlinjer kan bevaras vilket ska beaktas i planarbetet. Att utveckla möjligheten till aktivitet på denna plats stämmer väl överens med platsens funktion.

Att bibehålla parkstråkets sammanlänkande funktion och möjligheten att orientera sig samt enkelt kunna röra sig mellan dalstråket och friområdet är viktigt att beakta i det fortsatta planarbetet.

En sammanhängande stad

En socialt sammanhållen stad

Mötesplatser så som idrottsplatser är viktiga för att skapa relationer i staden och stärka sammanhållningen mellan stadsdelar. En idrottsplats kan bidra till att fler människor söker sig till platsen och får tillträde till nya delar av staden. Mötesplatser är också viktiga för att öka en stadsdels attraktionskraft.

Planförslaget tillför funktioner som saknas i området. Det kan också bidra till att fler får tillgång till fritidsaktiviteter och idrott vilket ökar möjligheten för ett enklare och mer aktivt vardagsliv.

Detaljplaneförslaget bedöms bidra till ett genomförande av översiktsplanen där Tensta-Rinkeby-Spånga är utpekad som ett prioriterat, strategiskt samband. Enligt översiktsplanen ska sambandet stärkas genom utveckling av bland annat nya mötesplatser. Sammankopplingen av Tensta mot Solhem och Rinkeby ska förbättras och det är angeläget att parkstråket i Spångadalen utvecklas med nya attraktioner.

Genom att utveckla välskötta gröna samband med populära funktioner längs välanvända promenadstråk kan gröna områden bidra till en sammanhängande stad. Om idrottsplanerna planläggs som kvartersmark och stängslas in skulle detta däremot kunna bidra till att den allmänna parkytan minskar betydligt. Tillgängligheten och öppenheten mellan Spångadalen och Järva friområde skulle då minska i betydande omfattning. Planarbetet bör därför utreda om den föreslagna cricketplanen kan förläggas på annan plats, exempelvis inom Järva friområde. Syftet med reservatet för Igelbäckens kulturresevat är bland annat att det ska utvecklas till ett aktivitetsfält för bland annat rekreation, friluftsliv och spontanidrott. En cricketplan på fältet skulle kunna vara i linje med reservatets föreskrifter.

Jämställdhet och trygghet

Planförslaget kan bidra till att det blir lättare, tryggare och säkrare att röra sig i och runt Spångadalen och Järva friområde. Förslaget med en ny idrottsanläggning innebär en ny målpunkt som kan ge en närvaro som ger ökade förutsättningar för trygghet i närområdet. Det är av stor vikt att idrottsanläggningen är välkomnande för alla oavsett könstillhörighet.

Trafik och mobilitet

Utformningen av angöringen för bil bör utformas så att den gör minimala ingrepp i naturen och inte riskerar att leda ut obehörig biltrafik i friområdet.

Norr om Köpinge 2 ligger en busshållplats som på genast sätt nås via en upptrampad stig. En planläggning för idrottsanläggning kan generera mer kollektivtrafikresenärer till området och i kommande

planarbete bör säkerställas att busshållplatsen kan nås på ett tryggt och trafiksäkert sätt.

De nya aktiviteterna i området, utomhusbadet i Järva friområde och den föreslagna idrottsanläggningen, kommer troligtvis leda till ökad gång- och cykeltrafik i norra Spångadalen. Det är viktigt att skapa trygga och gena gång- och cykelkopplingar som upplevs trevliga och enkla att använda alla tider på dygnet och året.

God offentlig miljö

Kulturliv, idrott och rekreation

Planförslaget förbättrar människors möjlighet att utöva idrott i olika former genom den multifunktionella bollplanen och cricketplanen och bidrar därmed till att främja fysisk aktivitet och folkhälsa.

Projektet överensstämmer också med stadens mål att vidareutveckla mötesplatser och målpunkter för idrott och rekreation i parker och grönområden.

En klimatsmart och tålig stad

Grön och vattennära stad

Spångadalen är en viktigt grön koppling mellan de omkringliggande stadsdelarna och Järva friområde. Även om Spångadalens naturvärden är låga så är områdets funktion som sammanbindande parkstråk betydelsefullt. En naturvärdesinventering kan komma att krävas. I det fortsatta arbetet bör säkerställas att det fortsatt kommer att gå att ta sig gent och tillgängligt mellan genom dalstråket och friområdet.

Klimat, miljö, hälsa och säkerhet

Markens infiltration påverkas i och med planens genomförande då gräsytor anläggs med konstgräs. Norra Spångadalen är en lågpunkt vid skyfall, vilket ska hanteras under planprocessen. Stadens dagvattenstrategi ska följas. En dagvattenutredning ska upprättas inom ramen för planarbetet.

Luftföroreningshalterna i planområdet är mycket höga på grund av närheten till E18 och tangerar miljökvalitetsnormerna för luft. Då den planerade idrottsanläggningen kommer att användas av barn, som är en känslig grupp, behöver en luftmiljöutredning genomföras.

Det finns inga specifika riktvärden för buller på idrottsplatser. Naturvårdsverkets riktvärden för buller på skolgårdar kan eventuellt tillämpas. Buller bör utredas under planarbetet då bullernivåerna överstiger riktvärdena för delar av planområdet.

Buller och ljus från idrottsplatsen behöver studeras i kommande skede för att minska eventuella störningar för boende i närområdet.

Inom planområdet finns potentiellt förorenad mark och en markmiljöundersökning kan komma att krävas.

I och med att E18 går på en bro norr om planområdet bör riskfrågan studeras närmre för att se om skyddsåtgärder kan komma att krävas.

Angöring kommer ske från en ny lokalgata under E18. Det kan därmed bli aktuellt att se över behov av avakningsskydd för bropelarna. Detta är inte en fråga för detaljplanen men kan trots det behöva studeras i samband med det.

Planprocess

Process

Detaljplanen upprättas med standardförfarande. Nästa tillfälle som planförslaget redovisas i stadsbyggnadsnämnden är efter samråd.

Undersökning om betydande miljöpåverkan

Stadsbyggnadskontoret bedömer att detaljplanens genomförande inte kan antas medföra sådan betydande miljöpåverkan som avses i 6 kap. miljöbalken att en miljöbedömning behöver göras. Underlag till undersökningen om betydande miljöpåverkan ska inhämtas från Stadsmuseet, miljöförvaltningen och Storstockholms brandförsvär.

Tidplan

Projektets preliminära tidplan är:

Start-PM	augusti 2020
Samråd	mars 2021
Granskning	oktober 2021
Antagande i SBN	januari 2022

Planavtal

Planavtal tecknas med fastighetskontoret för att täcka kontorets kostnader i samband med upprättande av detaljplanen.

STADSBYGGNADSKONTORETS SAMMANVÄGDA STÄLLNINGSTAGANDE

Stadsbyggnadskontoret gör bedömningen att området vid Spångadalen har ett gynnsamt läge och är lämpligt för en ny idrottsanläggning. Spångadalen är en viktigt grön koppling mellan de omkringliggande stadsdelarna och Järva friområde. En viktig aspekt att beakta under planarbetet är Spångadalens koppling till Järva friområde.

Detaljplaneförslaget bedöms bidra till ett genomförande av översiktsplanen. Tensta-Rinkeby-Spånga är utpekade som ett prioriterat, strategiskt samband som kan stärkas genom utveckling

av bland annat nya mötesplatser. Sammankopplingen av Tensta mot Solhem och Rinkeby ska förbättras och det är angeläget att parkstråket i bland annat Spångadalen utvecklas med nya attraktioner.

Projektet ligger väl i linje med stadens ambition att främja fysisk aktivitet och folkhälsa i hela Stockholm och bidrar till att målet om barn och ungas idrottande uppfylls. Projektet överensstämmer också med stadens mål att vidareutveckla mötesplatser och målpunkter för idrott och rekreation i parker och grönområden.

Stadsbyggnadskontoret föreslår att stadsbyggnadsnämnden beslutar att planarbetet påbörjas.

SLUT