



Björn Hedvall

“Om man flyttar några gånger i Stockholm hamnar man förr eller senare i hans hus”. Så skriver Ingemar Unge i sitt företal till *Renhårigt och enkelt, om arkitekt Björn Hedvall och hans arbete* (Jugander, Juvander 2012).

Björn Hedvall är den arkitekt som i modern tid har projekterat flest byggnader på Stockholms malmar, 177 stycken, samt minst lika många utanför tullarna och i andra städer. Därtill kyrkobyggnader, stadsplaner, skolor, krogar och biografier. En mångsidig arkitekt, med hjärtat i bostadsarkitekturen.

Björn Hedvall utbildade sig till byggnadsingenjör vid Bysan, Byggnadsyrkesskolan, mellan 1908 och 1911. På meriter från praktikplats hos de tidigare lärarna Osvald Almqvist och Gustaf Linden, sökte han och kom in på Teknis där han studerade till arkitekt mellan 1913-1916. Efter avslutad arkitektexamen studerade han ytterligare två år vid Konsthögskolans byggnadslinje för Ivar Tengbom, vilket i praktiken var en förutsättning för att som arkitekt få statliga uppdrag. Som ung arkitekt var han influerad av Ragnar Östberg, Ivar Tengbom och Carl Bergsten,

samtliga tongivande röster inom den tidens diskurs och strävan efter en mer medveten arkitektur, fri från inlånad förkonstling. "Murverk istället för bakverk" som Ragnar Östberg beskrev det i sin recension av Industrihallen på Konst- och industriutställningen i Norrköping 1906.

Björn Hedvall tog denna strävan till sig, och under sitt långa yrkesliv förfinade och renodlade han det. I en intervju med Katarina Juvander 1975 säger Björn Hedvall att "ett hus ska vara renhårigt och enkelt" och i titeln på sin bok låter Juvander och Jurgander dessa ord sammanfatta hans värn.

Bara i Kristineberg har Hedvall ritat åtta bostadshus. Ingemar Unge minns i tidigare nämnda företal tillbaka till sin tid på ett av halvplanen på Levertinsgatan. Tjusningen i lägenheterna låg i planlösningen och materialet - köksinredningen var helt i trä, och från samma balkong nådde man både vardagsrummet och sovrummet. Han förmådde rita in de extra kvaliteterna även i de enklaste av bostadsprojekt.

"Björn Hedvall ritade själv om- och påbyggnader av befintliga hus. Brunfisken 16 är en fullständig om- och påbyggnad av ett hus från 1879"



Kv Djurgårdseken 5, 1935

Platt takfot, indragen våning som följer underliggande fönsterrapport, men med fullhöga glasdörrpartier

Kv Vikingen 2, 1935

Indragen takvåning med bearbetat gavelmotiv i tät spröjs, flankerad av två skorstenar.

Kv Signallyktan, 1944

Indragen takvåning med valmat sadeltak, med friställda hörn på pelare.

Kv Repslagaren 29, 1956

Indragen takvåning som är en tydlig del av taket, i falsad plåt. Fönstren förhåller sig fritt till de underliggande fasaderna.

Kv Soldatgossen 1, 1936

Indragen takvåning som en tydlig del av taket, i falsad plåt.

Kv Munkträdet 8, 1926

Klassiserande byggnad med artikulerat balusterräcke för den indragna takvåningen. Fönstren följer de nedan liggande fönsterraderna.

Kv Bigarråträdet 10, 1934

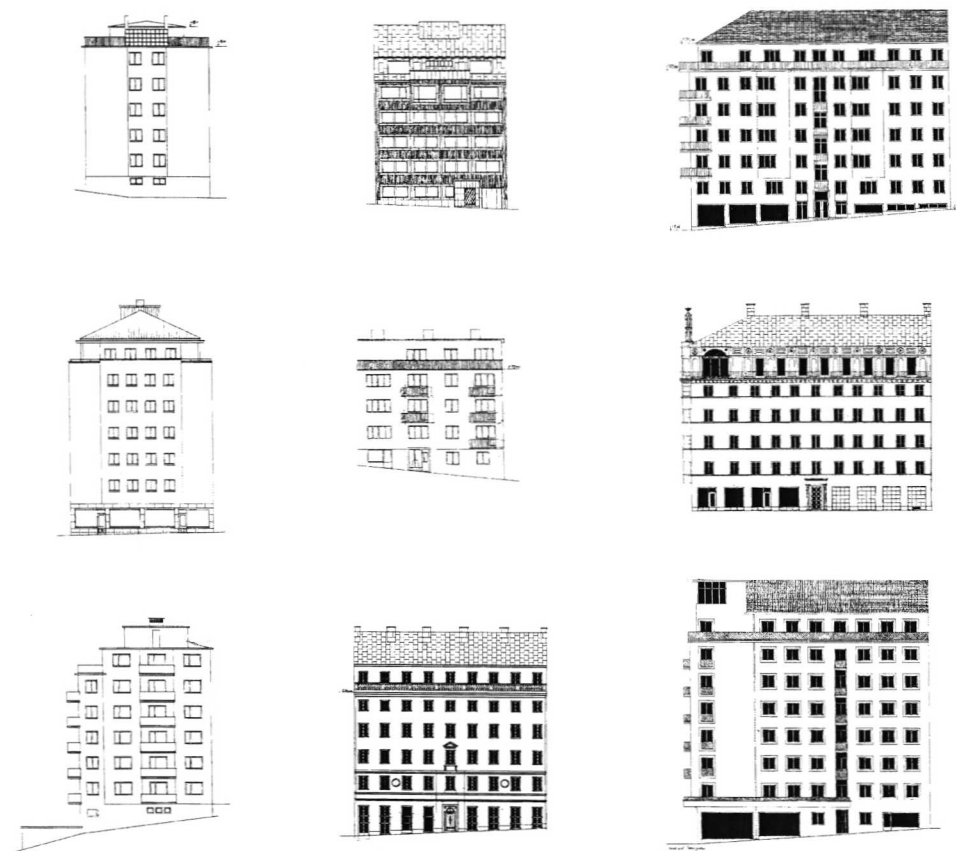
Indragen takvåning över hörn, där fönstren delvis följer den underliggande rapporten.

Kv Stengodset 24, 1927

På kv Stengodset 24 är takvåningen huvudnumret, omsorgsfullt gestaltad med en logik som inte följer övriga byggnaden.

Kv Jaktvarvet 7, 1930

Assymetrisk indragen våning med artikulerat gavelmotiv. I övrigt strikt enligt nedan liggande fönsterrader.



Indragna takvåningar är ett vanligt motiv i den klassicerande och funktionalistiska arkitekturen. Björn Hedvall har en bred repertoar av takvåningar i sin verkförteckning, vitt skilda såväl i stil som i förhållningssätt till de underliggande fasaderna. Ovan följer ett axplock av dem.



Kv Jerusalem 2

Kvarteret Jerusalem ritades 1930 av Björn Hedvall, på uppdrag av byggmästare Max Gumpel. Tillsammans med grannkvarteret Stormmyrtösen, ritat av Uno Åhrén, ingick det i ett experiment med så kallade C-hus, små och billiga hyresrätter som togs fram i samarbete med Stockholms stad, HSB och Stiftelsen Jerusalem.

De två kvarteren är lägre och betydligt längre än sina grannar norr om Love Almqvists väg, dessutom har de inte givits samma terränganpassning. Björn Hedvalls delade upp sitt kvarter i ekonomiskt effektiva halvplan, som vardera inrymde fyra små lägenheter. "En liten vertikal variation, skillnaden mellan lång monoton hyreskasern och en harmoniskt varierad huskropp" skriver Katarina Juvander om detta grepp. Huset är ett tjockhus med ett husdjup på 16 meter, ett besvärligt mått enligt Björn Hedvall, som ändå lyckades samla de mörka utrymmena i mitten på volymen. Den krenelerade takfoten som halvplanen ger upphov till är byggnadens särdrag,

ett särdrag som den delar med kv Gräset 3, vid Skanstull, ritat av Sven Markelius för HSB vid samma tid. Den uppbrutna volymen, tillsammans med byggnadens bredd och låga höjd, ger huset en karaktär av boxighet - en karaktär som förstärks av de enkla fönsterbanden placerade i liv med putsen.

Apropå fönster - dessa är utbytta till aluminiumprofiler, liksom entréportarna.

Takfoten har renoverats och givits en bredare profil, balkongräckena är utbytta till täta fronter. De små och subtila medel som kännetecknar den tidiga funktionalismen - nätta profiler, träpartier och material som blinkar åt 20-talsklassicismen - har därmed gått förlorade. De träkök som Ingemar Unge talar sig varm för har med stor sannolikhet även de skattat åt förgängelsen.

Med sitt platta tak är byggnaden en del av ett planmotiv, med flacka tak som avslutar bebyggelsen mot vattnet. Bakom kv Jerusalem tornar den högre bebyggelsen upp sig, med trappande sadeltak som följer terrängens lutning.

“Den uppbrutna volymen, tillsammans med byggnadens bredd och låga höjd, ger huset en karaktär av boxighet “

FASADERNA

1. Östlig fasad

Mot Hjalmar Söderbergs väg är det en liten förgård med natur och enklare möblemang.

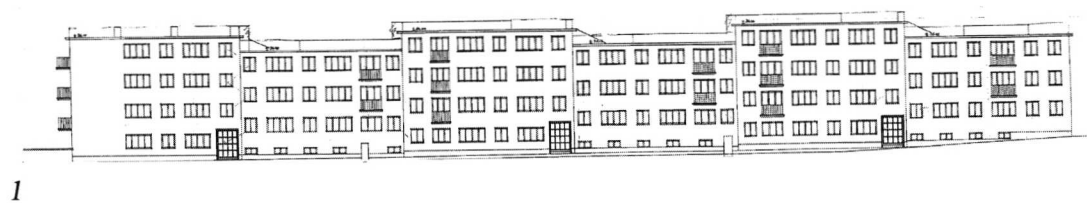
Det karaktäristiska platta taket i olika nivåer är väl känt.

2. Västlig fasad

Byggnaden möter hårdgjord mark och natur med hög sockel av inbyggt garage i mörkgrått.

3. Sydlig gavel

Karaktäristiskt hur byggnaden möter berget och naturen i sitt sydvästra hörn

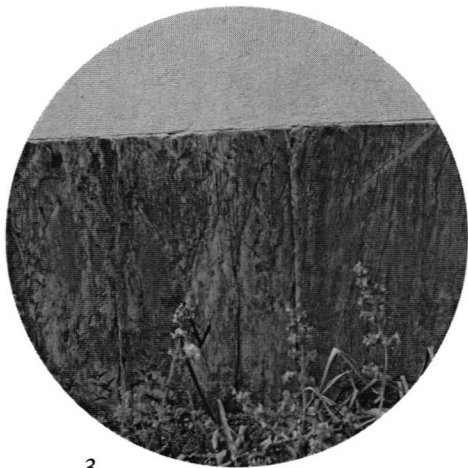




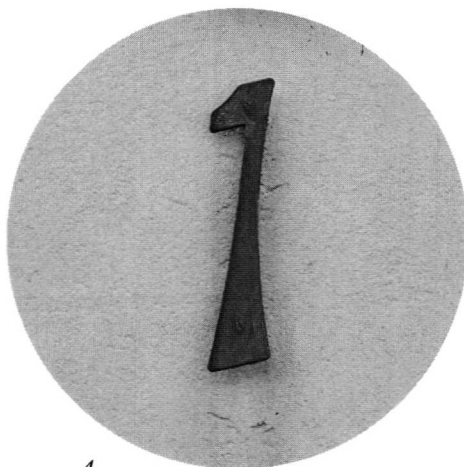
1.



2.



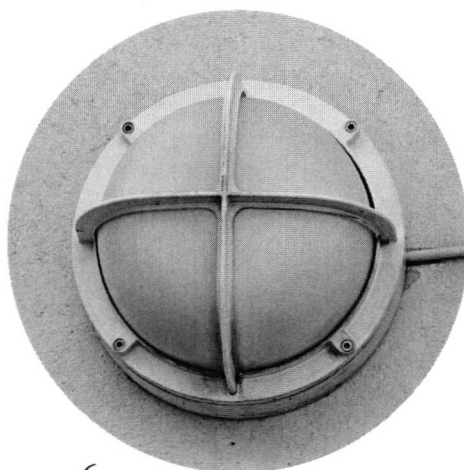
3.



4.



5.



6.

MATERIAL OCH DETALJER

1. *Takfot i betong som idag är inklädd i ljus plåt*
2. *Portar av mörk plåt skulle kunna bytas ut*
3. *Sockel i mörk skiffer*
4. *Portnummer av plåt*
5. *Entréomfattning i mörk skiffer ger intryck av kvalitet*
6. *Väggarmatur*

Inventering av bebyggelseområdet

MATERIAL, KULÖR OCH FORM



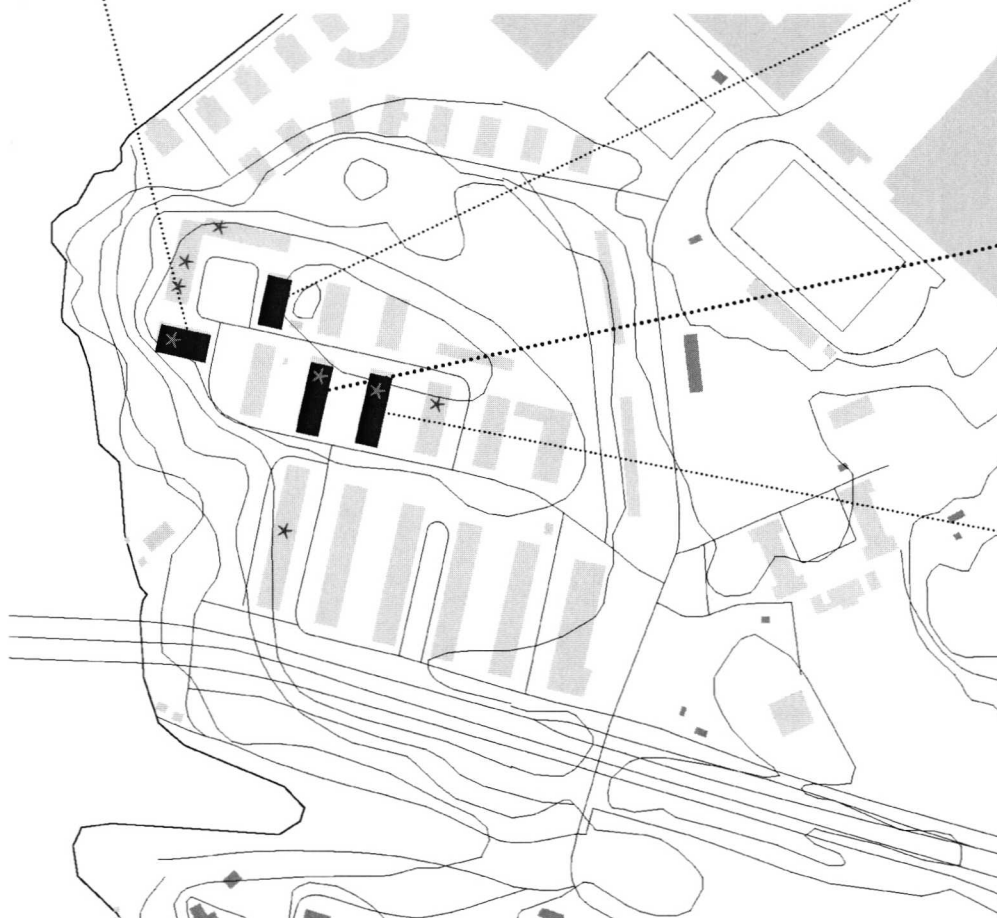
Gammelgäddan 1, 6 plan
Putsad fasad i ljusgul pastell
Platt tak.



Takfot
Puts och plåtbleck.



Entré Gammelgäddan 1 med
ekportar.



* Hus ritade av Björn Hedwall



Folkkungaträden 7
Takterrass med plåtbleck



Amorina 2, 6plan
Putsad fasad av ljusgul pastellton. Sadeltak.



Amorina 3, 7plan
Putsad fasad av ljusgrön pastellton. Sadeltak.

Slutsats del 1

Husen i området är resliga med breda gavlar. De stora volymerna i kontrast mot den tidiga funktionalismens noggrannhet kring detaljer präglar bebyggelsen. Med sitt platta tak, och placering i souterräng ned mot vattnet, ligger kvarteret Jerusalem 2 lägre än sina grannar och avviker i sin gestaltning mot byggnaderna högre upp på berget.

Den krenelerade takfoten är byggnadens särdrag. En påbyggnad bör tydligt underordna sig denna, och fortsätta låta den befintliga takfotens halvplansförskjutning vara det stora gestaltande greppet för byggnaden.

Påbyggnadens indrag, som är en konsekvens av byggrätten, är ett naturligt första steg i denna riktning. Men även andra grepp är möjliga för att samverka med, snarare än kontrastera mot, det underliggande huset.