

Kv. Räknetabellen 3, Gudmundrågatan 12, Råcksta Stockholm

ANTIKVARISKT FÖRUNDERSÖKNING
OCH UTLÅTANDE INFÖR OMBYGGNAD

2008-06-24



Lennart Wallenstam Byggnads AB
Nyréns Arkitektkontor

INNEHÅLL

Antikvarisk förundersökning:

Bakgrund och syfte	3
Skydd	3
Underlag	3
Fastighetsuppgifter	3
Historik	4
Beskrivning	4
Övergripande kulturhistoriskt värde	7

Utlåtande:

Utlåtande angående ombyggnadsförslag	10
Sammanfattning	14
Ritningsbilaga	

Räknetabellen 3, Gudmundrågatan 12, Råcksta, Stockholm

Antikvarisk förundersökning
och utlåtande inför ombyggnad

2008-06-24

Anna Sterner
byggnadsantikvarie

Foto: Författaren 2008.

Lennart Wallenstam Byggnads AB

Nyréns Arkitektkontor

Nyréns Arkitektkontor

Nackagatan 4

116 92 Stockholm

Tel 08 698 43 00

ANTIKVARISK FÖRUNDESRÖKNING

BAKGRUND OCH SYFTE

Kv Räknetabellen 3 ligger relativt centralt placerad i Råcksta och uppfördes 1951 som en värmecentral och tvättstuga i tre våningsplan. I byggnadens nordvästra del ligger värmecentralen med kolficka och en fristående skorsten. I byggnadens östra del ligger tvätteridelen. Med anledning av att fjärrvärme installerats i området har värmecentralen funktion tagits ur bruk.

Eftersom det råder brist på förskoleplatser i Råcksta vill den nuvarande ägaren Wallenstam bygga om den gamla värmecentralen och tvätteridelens översta våningsplan (f.d. Sturebadstvättens lokaler) till en förskola med plats för 90 barn.

På förfrågan av beställaren har undertecknad utfört dels en antikvarisk förundersökning och dels ett utlåtande över projekteringen.

I den antikvariska förundersökningen identifieras byggnadens kulturhistoriska värde. Förundersökningen skall fungera som ett underlag för antikvariska ställningstaganden i kommande ombyggnadsprocess.

Utlåtandet kommenterar projekteringen som helhet. Syftet med utlåtandet är att bevaka byggnadens kulturhistoriska värde och se till att byggnadens ursprungliga kvaliteter tas tillvara på bästa sätt.

Förundersökningen och utlåtandet är en förutsättning för att undertecknad skall kunna fungera som sakkunnig i varsamhetsfrågor i projekterings- och byggskede inom projektets egenkontroll.

SKYDD

Kv Räknetabellen 3 är klassificerad som en särskilt värdefull byggnad enligt Stockholms stadsmuseums kulturhistoriska klassificering (grön klass). Enligt 3 kap. 12 § plan- och bygglagen (PBL 3:12) får byggnaden inte förvanskas. I övrigt gäller varsamhetskrav enligt PBL 3:10 och särskilda krav vid underhåll enligt PBL 3:13.

Fastigheten ingår i en kulturhistorisk värdefull miljö utpekad i Stockholms översiktsplan. Fastigheten ingår i riksintresset Vällinby-Råcksta.

FASTIGHETSUPPGIFTER:

Fastighetsbeteckning: Kv Räknetabellen 3

Adress: Gudmundrågatan 12, Råcksta

Byggnadsår: 1951

Arkitekt: Ernst Grönwall

Byggmästare: BEFA

Byggherre: Råckstatvätten

Landskapsarkitekt: Walter Bauer

Trädgårdsarkitekt: Erik Anjou

HISTORIK

Kv. Räknetabellen 3 uppfördes 1951 efter ritningar av den välrenommerade funktisarkitekten Ernst Grönwall som är arkitekten bakom flera av bostadskvarteren i Räcksta. Grönwall har ritat en rad uppmärksammade byggnader såsom exempelvis biograf Draken i Stockholm. Markplanering och trädgårdsanläggningen utfördes efter ritningar av landskapsarkitekt Walter Bauer och trädgårdsarkitekt Erik Anjou.

Kv Räknetabellen 3 uppfördes för Räckstatvättens verksamhet och fungerade som en central tvättstuga och värmecentral för det kringliggande bostadsområdet. Byggnaden har genomgått några enstaka förändringar.

- 1962-69 Byggs den ursprungliga entrén mot öster om till en lastkaj med entré genom jalousidörrar. En utbyggnad av blank korrugerad plåt uppfördes i anslutning till lastkajen.
- 1977 Uppfördes en låg tillbyggnad med garageport väster om värmecentralen.

BESKRIVNING

Exteriör:

Byggnaden består av två volymer. En hög tvätteridel med stora glasade fönsterpartier mot nord- och sydväst samt en horisontal byggnadsvolym i tre våningar som rymmer det f.d. tvätteriet. Byggnaden är placerad i souterräng.

Byggnaden har betongstomme och murade väggar. Fasaderna är spritputsade med en genomfärgad ädelputs i en grå kulör och spritputsad sockel i grågrönt. Till anläggningen hör en hög skorsten i rött tegel med cirkulär bas. I nordöstra delen av byggnaden, i anslutning till skorstenen, finns en utskjutande tornliknande högdal och några vinkelställda, mindre, byggnader som rymmer lastingången till värmecentralens kolficka. Inlastning sker genom en stor beigemålad stålport.

Den nedre souterrängvåningen bevarar ursprungliga pardörrar av lackad ek med glasade fyllningar. I övre souterrängvåningen finns en ursprunglig vitmålad glasad pardörr av trä med utgång mot sydost.

Byggnaden bevarar ursprungliga vitmålade enlufts-fönster och sexlufts-fönster av trä i tvätteridelen. Värmecentraldelen bevarar ursprungliga rödmålade och gråmålade fönsterpartier med smäckra järnprofiler. Fönsterpartierna sträcker sig över motsvarande två våningsplan och är placerade på värmecentralens sydvästra och nordvästra fasad.

Byggnaden har motfallstak som är belagt med papp och korrugerad plåt.



Den nedre souterrängvåningen bevarar pardörrar av lackad ek med glasade fyllningar. Notera markplaneringen med de bearbetade naturstensmurarna.



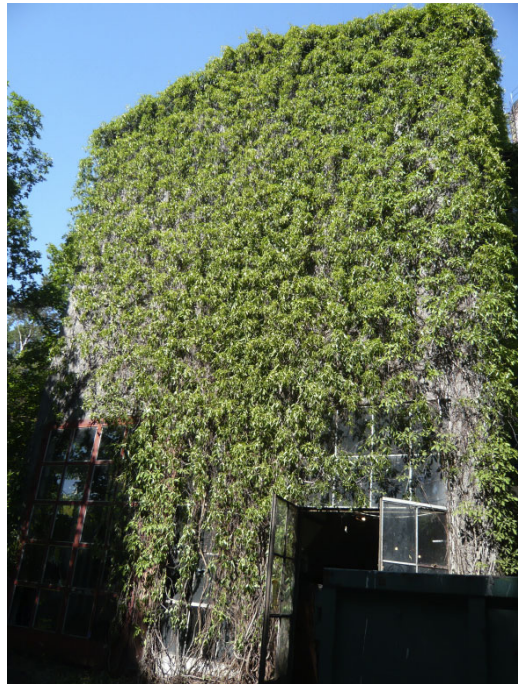
Tillbyggnad med garageport mot väster.



Värmecentralens fasad mot nordväst.



Värmecentralen bevarar ursprungliga fönster med smäckra järnprofiler.



Värmecentralens fasad mot sydväst är dold av vildvin.



Dörrblad av lackad ek vid ingång till värmecentral mot sydväst.



Ingång till byggnadens centrala trapphus från sydvästra fasaden. Dörrbladen har täckts med järnplåtar i senare skede.



Murad skorsten av rött tegel.



Tillbyggnad med lastkaj på östra fasaden.



Tornliknande byggnadsvolym vid lastintaget till värmecentralens kolficka på fasaden mot öster.



Lastintaget bevarar ursprungliga stålportar.

Interiör:

Värmecentralen består av en stor, hög, rumsvolym med industriell karaktär. Väggarna är delvis kakelklädda. Rummet utgörs av en betongkonstruktion och rymmer anordningar för kolhantering.

Bv. och vån 1 tr. i tvätteridelen fungerar fortfarande som tvätteri och ingår ej i aktuellt ombyggnadsförslag. Lokalerna bevarar äldre golvbeläggning av klinker. Ytterväggarna bevarar synligt gult tegel och de låga mellanväggarna, som inte når upp till tak, är beklädda med vitt kakel. Lokalerna har vitmålade tak med synliga betongbalkar. I bv. och vån 1 tr. vilar takkonstruktionen på synliga betongpelare.

Byggnadens vån 2 tr. är tomställd och utgörs i dagsläget av en stor hall. Rummets väggar är murade av gult fasadtegel. Taket har synlig av betongtakstol och insida av lättbetongplattor.

I tvätteridelen finns ett centralt industritrapphus som förbinder de tre våningsplanen. Trapphuset bevarar ursprunglig trappa av grå betongmosaik, svartmålade smidesräcken och handledare av smide.



Interiörbilder från värmecentralen med kolficka.

ÖVERGRIPANDE KULTURHISTORISKT VÄRDE

Kv. Räknetabellen 3 uppfördes som värmecentral och central tvättstuga. Denna typ av mindre industribyggnader med höga skorstenar är ett tidstypiskt inslag i 1950-talets bostadsområden i Stockholms förorter. Anläggningen utgör ett tidsdokument över en viktig företeelse såsom central tvättstuga och samlingsplats för de boende i kvarteren i det kringliggande området. Detta ger byggnaden ett stort samhällshistoriskt och industrihistoriskt värde.

Byggnaden besitter också ett stort arkitektoniskt värde på grund av sin bibehållna ursprungliga utformning och sin välgestaltade och sparsmakade femtiotalarsarkitektur.

Kulturrehistorisk värdefulla delar och detaljer i byggnaderna:

Exteriör

- Putsade fasader med genomfärgad ädelputs och enkel spritputsad sockel.
- Originalfönster med vitmålade snickerier i tvätteridelen samt stora fönsterpartier med smäckra järnprofiler i värmecentraldelen. Järnfönster är målade i röd och grå kulör.
- Ursprungliga trädörrar av klarlackad ek alt. vitmålade.
- Granittrappor och steg.
- Motfallstak belagt med papp och korrugerad plåt.
- Skorsten av rött tegel.
- Plåtarbeten av kopparplåt.

Interiör

- Ursprunglig bevarad planlösning.
- Trapphus med trappa av grå betongmosaik, smidesräcke och handledare av smide.
- Väggar av gult fasadtegel i tvätteridelen.
- Synlig takkonstruktion med betongtakstol och lättbetongplattor i tvätteridelen.

Markplanering

- Bearbetad markbehandling med terrasseringar och stödmurar av natursten.
- Terrängtrappor med steg av granit.
- Industriräcken av rörstål.
- Naturmark med uppvuxna tallar och berg i dagen.



Tvätteridelen vån 2 tr har väggar av synligt gult fasadtegel och målat betongtak med synlig betongtakstol.



Tvätteridelen har ytterväggar av gult tegel.



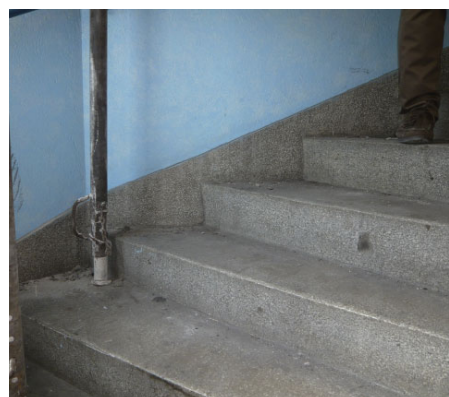
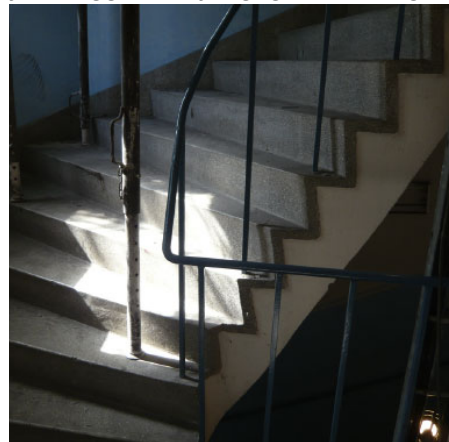
Byggnaden bevarar ursprungliga vitmålade snickerier.



Tvätteridelen övriga våningsplan har golv belagt med klinkers och ytterväggar av synligt gult fasadtegel.



Tvätteridelen övriga våningsplan bevarar sin ursprungliga funktion som tvätteri. Rummen har golv belagt med klinkers och ytterväggar av synligt gult fasadtegel.



Bilder till höger: Byggnadens centrala industritrapphus med tidstypisktrappa av betongmosaik och svartmålat sirligt smidesräcke.

UTLÅTANDE ANGÅENDE OMBYGGNADS- FÖRSLAG

BAKGRUND OCH SYFTE

Eftersom det råder brist på förskoleplatser i Råcksta vill den nuvarande ägaren Wallenstam bygga om den gamla värmecentralen och tvätteridelens översta våningsplan (f.d. Sturebadstvättens lokaler) till en förskola med plats för 90 barn.

På förfrågan av beställaren har undertecknad utfört föreliggande utlåtande över projekteringen.

Utlåtandet kommenterar projekteringen som helhet och utförs som en del i den antikvariska egenkontrollen. Syftet med egenkontrollen är att bevaka byggnadens kulturhistoriska värde och se till att byggnadens ursprungliga kvaliteter tas tillvara på bästa sätt i projekterings- och byggskede.

UNDERLAG

Som underlag för detta utlåtande ligger antikvarisk förundersökning 2008-06-24 av Nyréns Arkitektkontor AB samt ursprungsritningar 1951-10-12 av arkitekt Ernst Grönwall, bygglovsritningar av Sweco FFNS Arkitekter 060214 samt programhandling A01-A02-A03, 2007-11-12 av Stadion Arkitekter AB.

EXTERIÖRA ÅTGÄRDER

Exteriöra förändringar såsom exempelvis nya dörr- och fönsterpartier, ev. rivning av skorsten och utformning av gårdsmiljö o.s.v. är åtgärder som hanteras i bygglovprocessen (remiss till stadsmuseiförvaltningen). Andra antikvariska ställningstaganden kan därvid komma att göras.

Fasader

Beskrivning: Byggnaden bevarar ursprungliga spritputsade fasader av genomfärgad ädelputs och enkel sockel av betong. Enligt föreslagen lösning kommer värmecentralens fasader att tilläggsisoleras på utsidan.

Kommentar: Fasaderna är i gott skick och skall bevaras. Den glimrande ädelputsen utgör en viktig del av byggnadens tidstypiska arkitektur och skall i första hand sparas och bör ej avfärgas på nytt. Tilläggsisolering och nya ytskikt på värmecentralens är åtgärder tillkomna som en konsekvens av ändrad användning från industriändamål till förskola. Åtgärden förändrar byggnadens ursprungliga arkitektur men bedöms ej innebära en förvanskning av byggnaden och kan därför godkännas av antikvarisk sakkunnig.

Lastintag till kolficka

Beskrivning: Lastintaget till värmecentralens kolficka finns på byggnadens östra sida i en utskjutande byggnadsvolym med ett högt torn. Lastintaget sker genom en bred öppning som bevarar ursprungliga stålportar. Enligt föreslagen lösning rivs delar av den utskjutande byggnadsvolymen, tornet och lastingången till kolfickan. Ett nytt kallförråd placeras på utsidan av den f.d. ingången som sätts igen.

Kommentar: Enligt föreslagen lösning får värmecentralen helt ändrad användning och byggs om fullständigt. En rivning av värmecentralens lastintag bedöms förändra byggnadens ursprungliga arkitektur. Åtgärden är tillkommen som en konsekvens av ändrad användning från industriändamål till förskola. Ur antikvarisk synvinkel vore det dock att föredra om lastingången med sin utbyggnad och torn kunde bevaras. Åtgärden kräver bygglov.

Fönster

Beskrivning: Byggnaden bevarar ursprungliga fönster av trä i tvätteridelen och industrifönster med järnprofiler i värmecentralen. Enligt föreslagen lösning bevaras ursprungliga träfönster. Nya fönsteröppningar tas upp på värmecentralens nordvästra fasad.

På fasaden mot nordöst kommer den planerade förskolan att ha sin huvudingång. Två alt. tre av fasadens sammanlagt tio fönsteraxlar öppnas upp och ger plats för nya dörrpartier.

De två fönsteraxlarna längst i öster sätts igen. Här fanns ursprungligen en uppglasad entré med vindfång som på 1960-talet byggdes om till en lastkaj med portar. Lastkajen och portarna rivs i samband med ombyggnad 2008.

Kommentar: Byggnadens ursprungliga fönster skall behållas och rustas.

Fönster med järnprofiler skall i första hand bevaras och rustas. Om det inte anses möjligt att rusta de befintliga fönstren skall nya järnfönster utföras som kopior på de ursprungliga. I annat fall bedöms åtgärden medföra en förvanskning av byggnadens kulturhistoriska värde.

De föreslagna nya fönsteröppningarna på värmecentralens fasad mot nordväst förändrar byggnadens ursprungliga arkitektur. Åtgärden är tillkommen som en konsekvens av ändrad användning från industriändamål till lokaler för förskola. Då alternativet till att göra vissa ändringar av fasaden skulle kunna vara en rivning av fastigheten bedöms åtgärden vara motiverad att utföra trots att detta medför en förvanskning. Åtgärden har beviljats bygglov.

På tvätteridelsens fasad mot öster fanns ursprungligen en ingång med vindfång som senare byggdes om till lastkaj med en enkel tillbyggnad av plåt. Enligt föreslagen lösning rivs lastkajen och muröppningarna längst i sydost muras igen. Enligt undertecknad bedöms åtgärden vara möjlig att göra. Åtgärden har beviljats bygglov.

Dörrar

Beskrivning: Byggnaden bevarar ursprungliga klarlackade ekdörrar och vitmålade pardörrar. Vissa av dörrarna är klädda med sekundära plåtskivor och säkerhetsgaller.



Tvätteridelsens fasad mot väster.

Kommentar: Ursprungliga dörrar skall behållas och rustas. Om dörrarna bedöms vara i så dåligt skick att det blir svårt att behålla dem skall nya dörrpartier utformas som kopior på de äldre dörrarna. Föreslagna nya dörrar på bv, fasaden mot sydväst, bör utgå.

Föreslagna dörrpartier för de nya entréerna till förskolan på fasaden mot öster skall utformas i ett formspråk som passar ihop med byggnadens ursprungliga strama 1950-tals arkitektur. Korslagda spegelmotiv bör utgå av detta skäl. Förlagor till nya dörrpartier finns att hämta på ursprungsritningar.

Skorsten

Beskrivning: Byggnaden bevarar ursprunglig skorsten murad av rött tegel.

Kommentar: Skorstenen skall bevaras och rustas. Rivning kräver bygglov.

Eftersom skorstenen ej längre används för sitt ursprungliga ändamål och därför inte hålls uppvärmd har den börjat spricka och murstenar faller ner. Inför upprustning av skorstenen skall hela konstruktionen, grundläggningen och murverket av tegel kontrolleras, säkras och repareras. Stegjärn kan demonteras närmast basen av säkerhetsskäl. En ny täckplåt monteras på toppen så att inte regnvatten kommer in. Skorstenen kan med fördel användas för evakuering av ventilationsluft. Ju mer varm luft som släpps ut genom skorstenen desto bättre. Referensobjekt för upprustning av skorsten (ex från Järla Sjö) kan lämnas av antikvarisk sakkunnig.



Marken är anlagd efter ritningar av landskapsarkitekt Walter Bauer och trädgårdsarkitekt Erik Anjou. Anläggningen bevarar bearbetade naturstensmurar, terrasseringar, stålrörsräcken och naturliknande planteringar.



Tvätteridelen fasad mot sydost.



Tvätteridelen fasad mot sydost med ingång till tvätterilokalen i byggnadens bottenvåning.



Ursprungliga fönster på fasaden mot öster.

Markbehandling

Beskrivning: I anslutning till Kv. Räknemaskinen 3 finns en genomtänkt, sparsmakad markplanering. Den karaktäristiska naturmarken med bearbetade stödmurar och terrasseringsar, uppvuxna tallar och berg i dagen, kantsten och trappor av granit samt industriräcken av rörstål är en tidstypisk och mycket viktig kvalitet att spara.

Kommentar:

- Träd skall inventeras och en enkel plan bör upprättas för att bedöma vilka träd som bör bevaras.
- Kantsten och trappor av granit skall sparas och återanvändas.
- Räcken av rörstål skall rustas och målas.

INTERIÖRA ÅTGÄRDER

Fullständig ändring av värmecentralen

Beskrivning: Värmecentralen byggs om fullständigt. Rummets entresolplan rivs liksom all inredning och samtliga ytskikt. Rummet får nya bjälklag, mellanväggar, hiss och trapphus.

Kommentar: Att tömma värmecentralen på allt sitt ursprungliga innehåll kan betraktas som en industrihistorisk förvanskning. Värmecentralen har dock förlorat sin ursprungliga funktion för flera år sedan i samband med att fjärrvärme installerats i området. Att bygga om lokalen till förskola är ett sätt att bevara byggnaden från rivning. Mot denna bakgrund anses åtgärden vara motiverad. Bygglov har beviljats för ändrad användning.

Håltagning i stomme

Beskrivning: Delar av den bärande väggen mellan värmecentralen och tvätteridelen rivs på översta våningsplanet. Den rivna väggen avväxlas med balkar och pelare

Kommentar: Det är ur antikvarisk synvinkel ej önskvärt att ursprunglig planlösning ändras. I första hand bör väggen dock bevaras och planeras in i den nya planlösningen. Åtgärden är en konsekvens av ändrad användning och bedöms kunna godkännas av antikvarisk sakkunnig eftersom bygglov beviljats för ändrad användning.

Trapphus

Ursprungligt industritrapphus sätts igen med en vägg/bjälklag mellan vån 1 och 2 tr. Det översta trapploppet kommer inte kunna gå att använda men det kommer att gå att återställa i en framtid. Trappan kommer att vara kvar mellan bv. och vån 1 tr.

Kommentar: Det är ur antikvarisk synvinkel önskvärt att trapphuset bevaras i sin helhet. Åtgärden är dock reversibel och bedöms ej medföra någon bestående förvanskning varför åtgärden bedöms vara möjlig att utföra.

Innertak

Beskrivning: Enligt föreslagen lösning placeras nedpendlade akustikundertak i tvätterilokalens tak.

Kommentar: Ur antikvarisk synvinkel är det önskvärt att takets betongtakstol fortsatt

skall vara synligt. Undertak skall placeras med en distans från väggen så att vissa delar av taket fortsatt får vara synliga.

Väggar

Beskrivning: Enligt beställaren har brukaren uttryckt önskemål att måla de gula tegelväggarna i tvätteridelens vån 2 tr vita. En av anledningarna till detta skulle vara att förhindra att damm samlas i teglets fogar.

Kommentar: De gula tegelväggarna är ett viktigt arkitektoniskt inslag och bör bevaras. Nya mellanväggar i rummet kan målas vita. Att måla väggarna med vit plastfärg är inte att rekommendera ur dammsynpunkt eftersom plastfärg binder damm. Befintliga väggar bör därför rengöras genom skurning för hand alt. med högtryckstvätt. Fogar lagas med KC-bruk och tryckes ut för att skapa en slät och icke dammsamlande yta.

Snickerier

Beskrivning: Ursprungliga dörrblad och snickerier såsom golvlistor och dörrfoder i industritrapphus med fler utrymmen skall bevaras. Ev. nytillverkade snickerier skall utformas som kopior på de äldre med samma dimensioner.

SAMMANFATTNING

Om projektet uppfyller ovan ställda krav bedöms projektet sammantaget kunna godkännas av antikvarisk sakkunnig i en förestående kontrollprocess. Som förutsättning gäller att bygglov beviljats för ändrad användning och att bygglov kan ges för ytterligare föreslagna exteriöra förändringar. Flera av de åtgärder som föreslås bedöms medföra en förvanskning av kulturhistoriska värden i sig. Om alternativ till dessa åtgärder är en rivning av byggnaden bedöms förslaget med ovan beskrivna krav i beaktande innebära att större delen av byggnaden kulturhistoriska värde kommer att bevaras sammantaget.

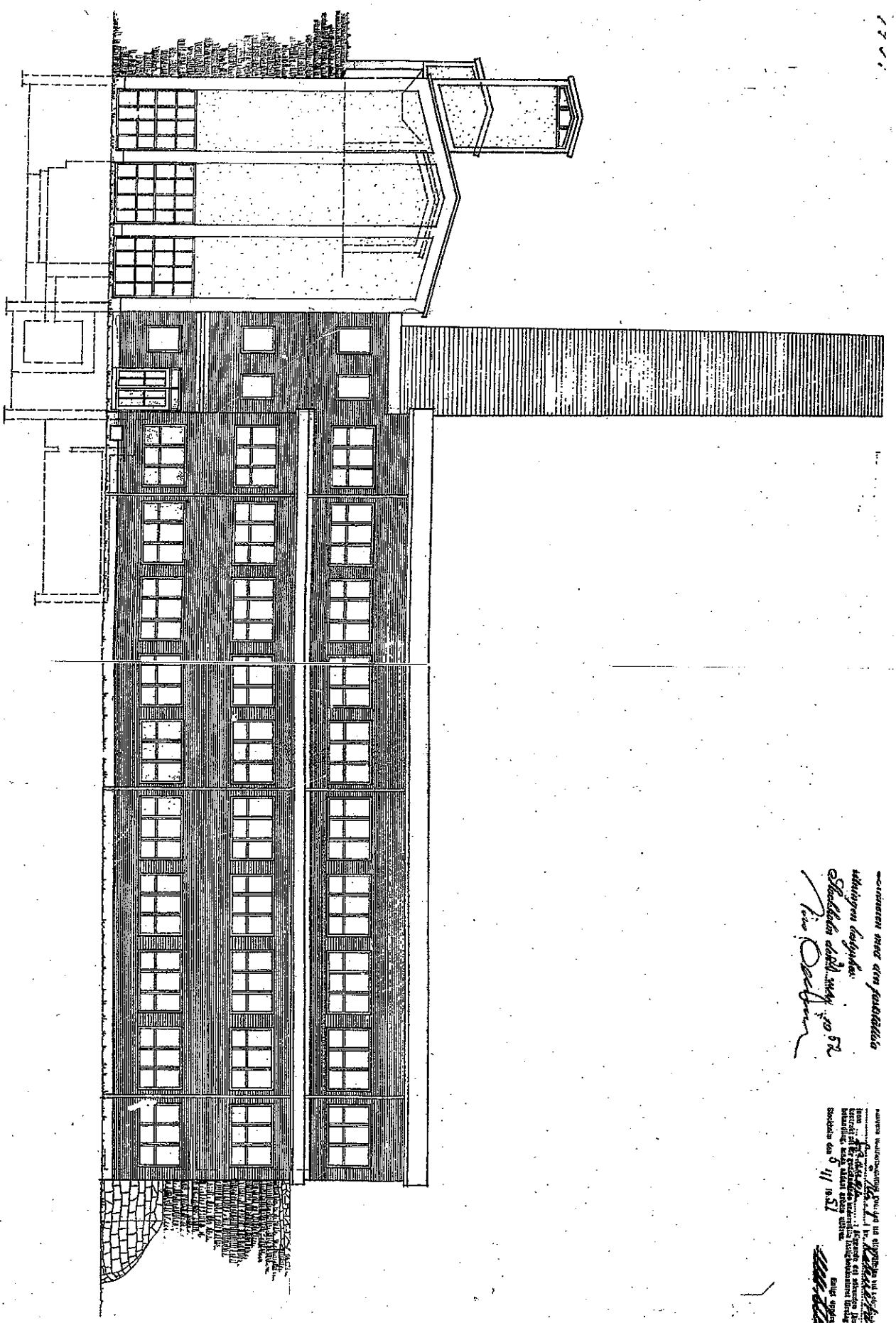
Nyréns Arkitektkontor AB

Anna Sterner


Byggnadsantikvarie

Antikvariskt sakkunnig

einigen mit dem gestrichelten
strichen besetzt.
Stücken soll mir 10 Stk
wie oben

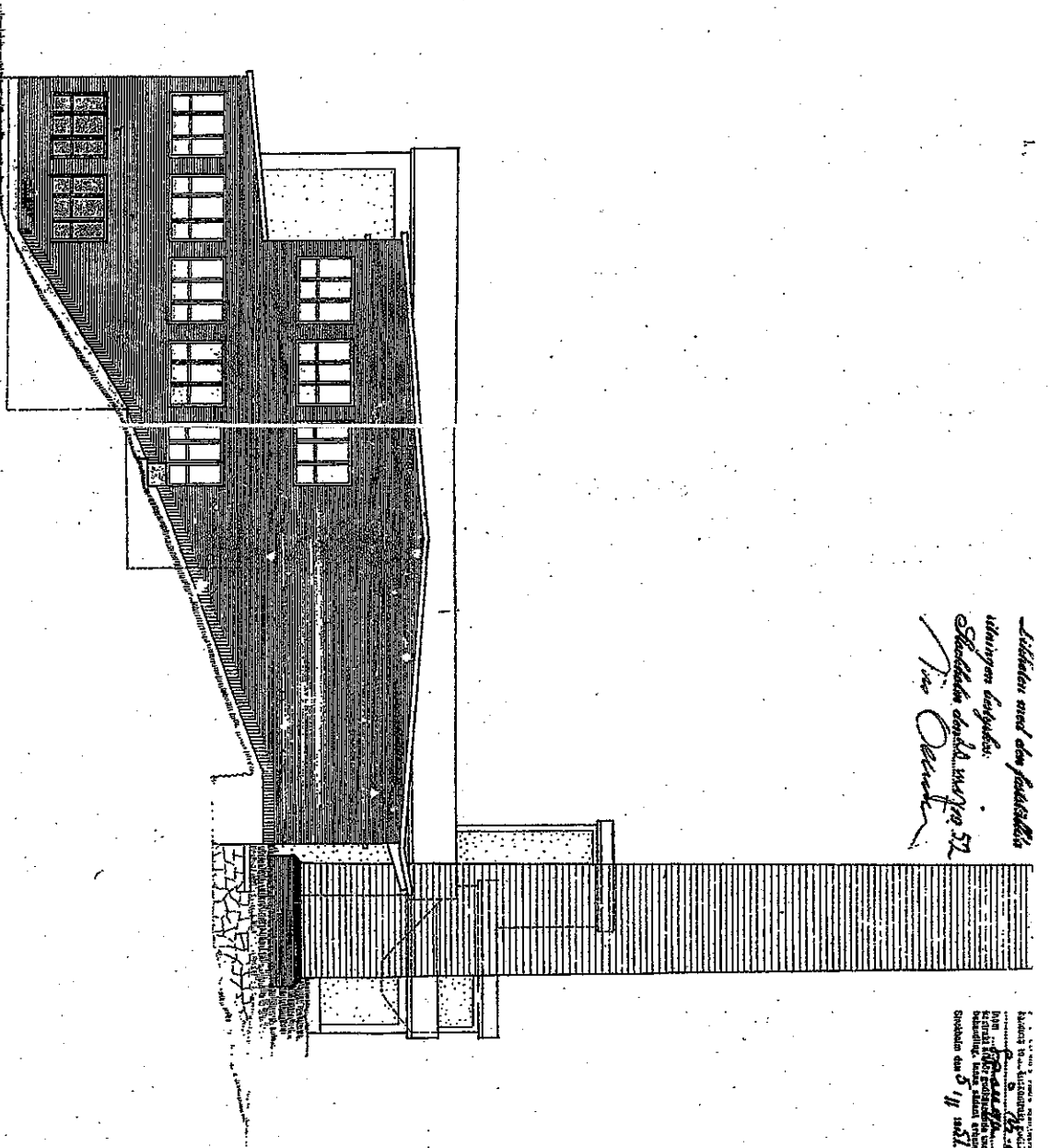
[illegible]

SKALA 1:100
0 1 2 3 4 5 M



RÅCKSTABEN NYBYGGNAD
KV RÅCKETBELLENDI FASAD MOT SYDVÄST
H-55 VÄRME OCH
TVAATT CENTRAL

FRANÇOIS CHOMWAT
ARCHITECT S.A.
TEL. 23844
12.40.0051
709.005

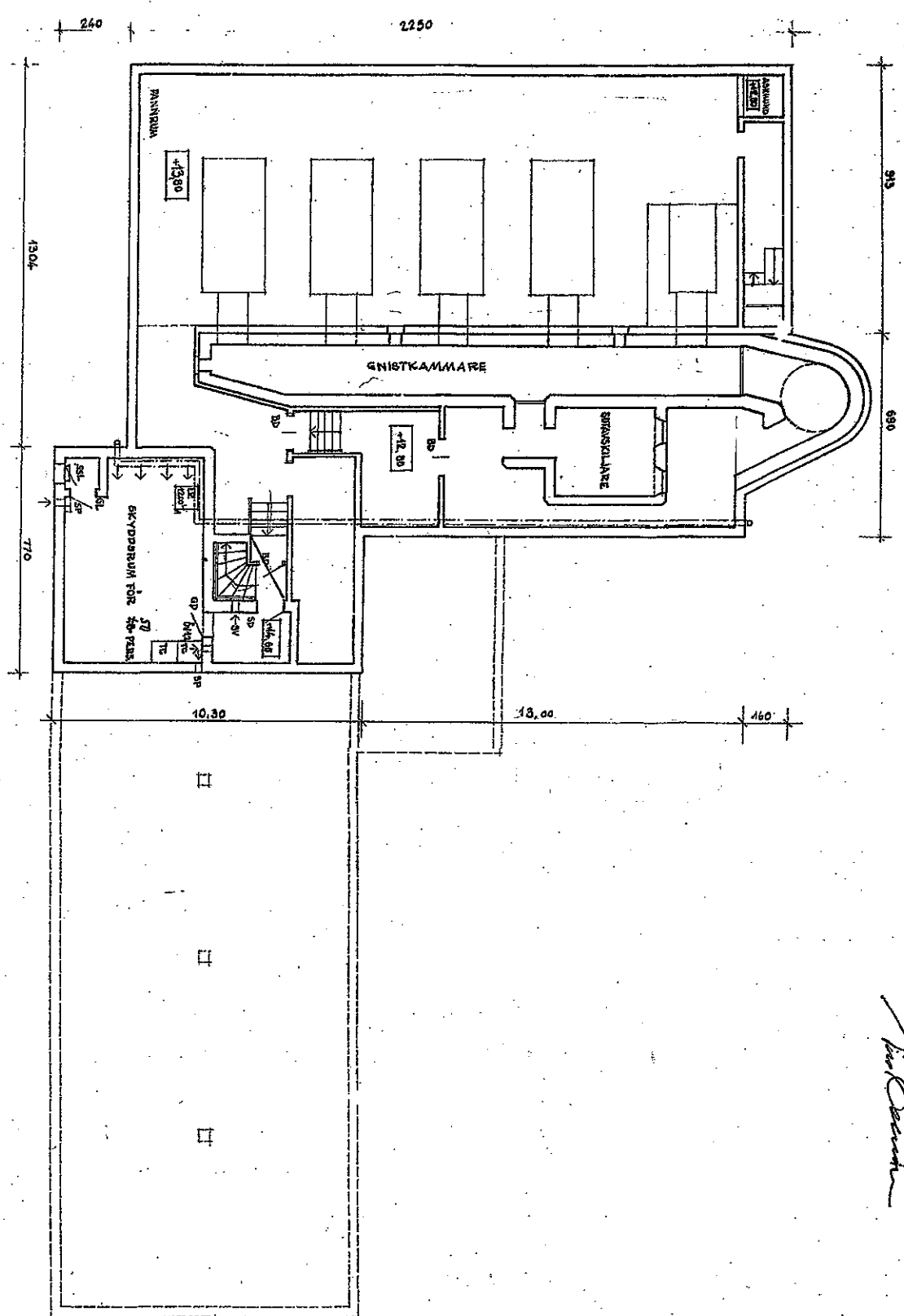


SKALA	1/100	1/200	1/300	1/400	1/500	1/600	1/700	1/800	1/900	1/1000
DM	10	0	1	2	3	4	5	6	7	8

RÅCKSTABRYGGNAD
KV. RÅCKETABELLEN 1, FASAD MOT SYDOST
HVB VÄRME OCH
TÄTTCENTRAL

ERNST GRONWALL
ARCHITECT S.A.R.
TEL. 07844 9177. JP
12.10.1991
007

1707



Gravsten och stadsplan
Lennart Jön

Staden och stadsplan
Lennart Jön

Staden och stadsplan
Lennart Jön

SKALA 1:100
0 1 2 3 4 5 M

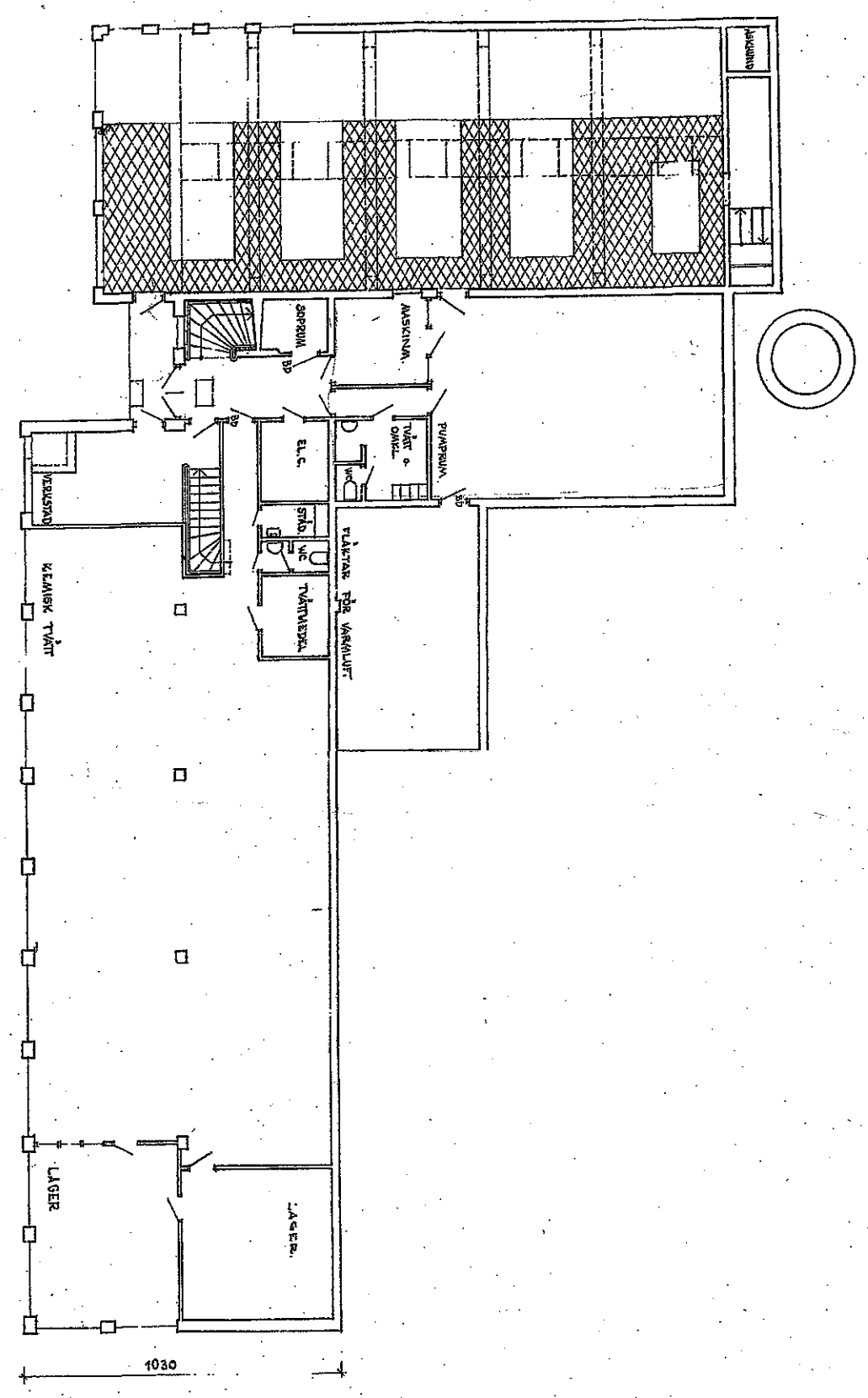
RÄCKSTA BYGGNAD
KV RÄCKSTABELLENG PLAN AV KALLARE
HUS MÄRKE-004
TVAITCENTRAL

12.10.05
703-004

1981

Tillsten med den färdiga
 utgåvan för
 Skanska AB 1981
 Per Ockert

Skanska AB
 1981
 Skanska AB
 1981

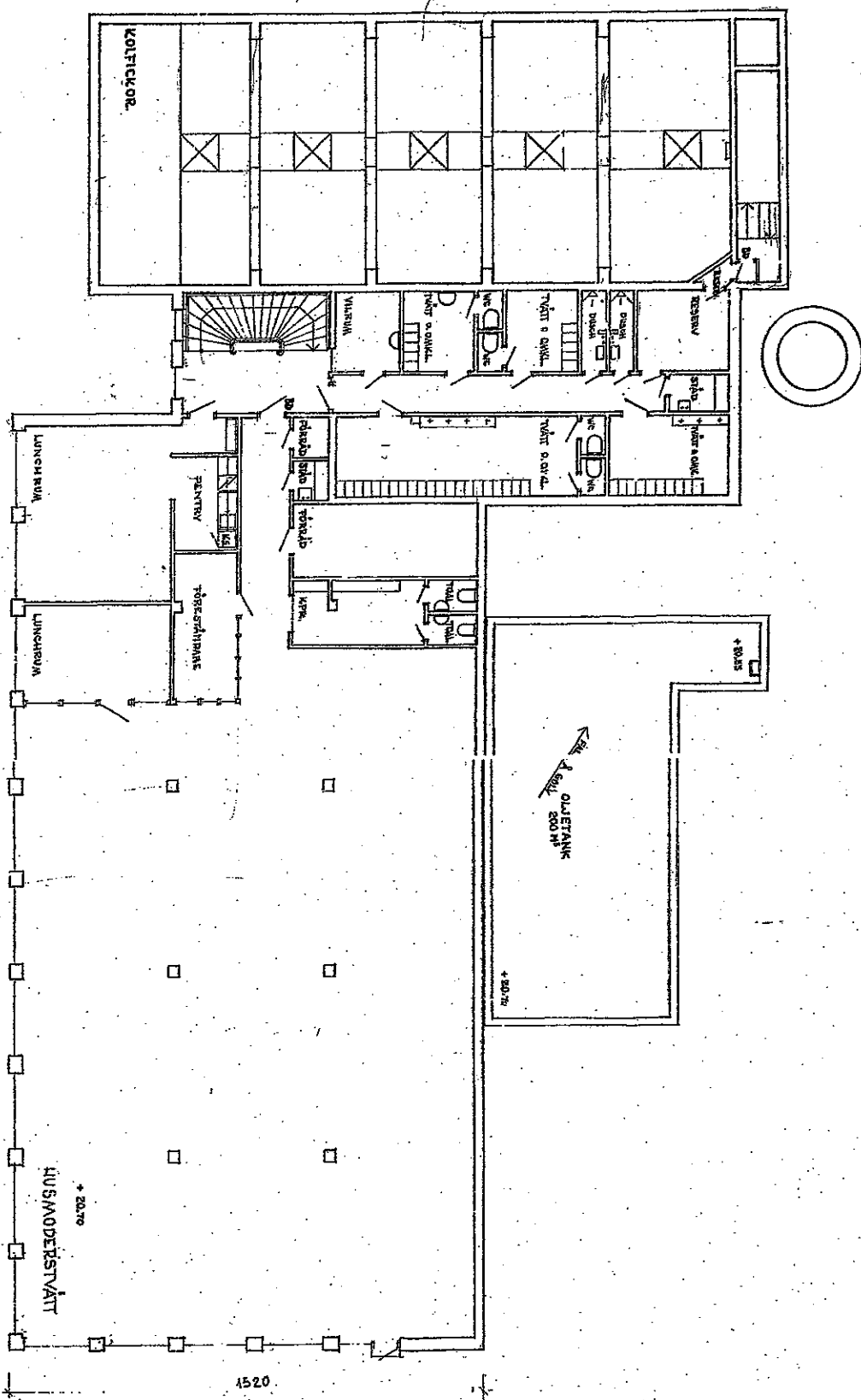


RÅCKSTAD NYBYGGNAD
 RY RÄNNEBÄLLEN PLAN IV BOTTENVÅN
 HUS VÄRTE-001
 TVÄTTCENTRAL

SKALA 1:100
 0 1 2 3 4 5 M
 ERNCT CT014 ALL STÅLM. D. 12.0.001
 TEL. 709-001
 709-001

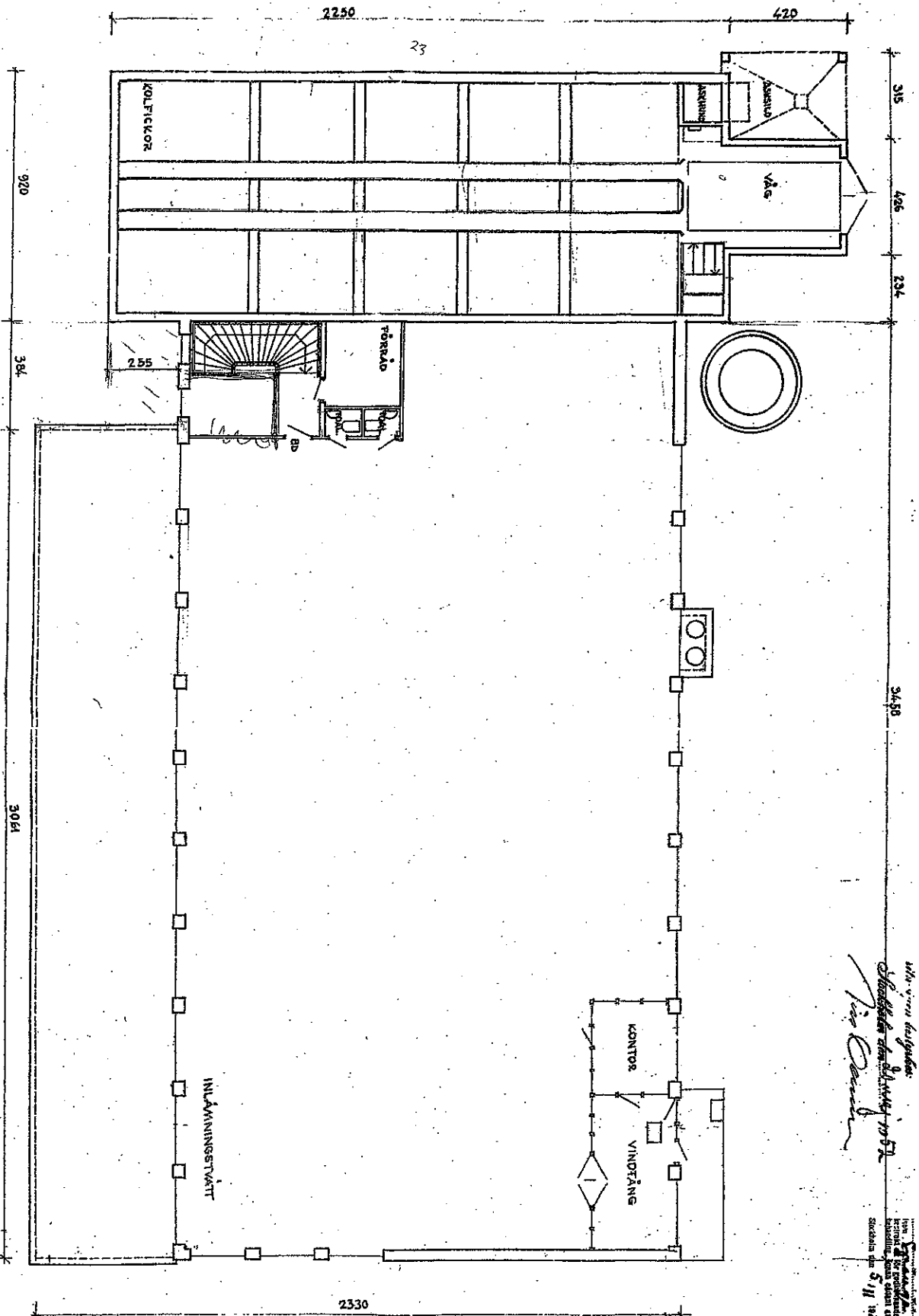
Arkitektens namn: *Stellan Holmberg*
 Arkitektens adress: *Stellan Holmberg*
Per Coorman

Arkitektens namn: *Stellan Holmberg*
 Arkitektens adress: *Stellan Holmberg*
 Arkitektens telefon: *709-002*



SKALA 1:100
 DN 0 1 2 3 4 5 M

RÅCKOTAN NYBYGGNAD
 KV. RINGEABELLENS PLAN IV VÄN. 1 TR
 HUS VÄNTE-001
 TRÄTTECENTRAL
 ERNST GRÖNWALL
 ARKITEKT SÄK
 TEL. *709-002*
 RITN. NR. *709-002*



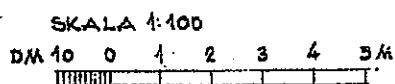
Min vän bygghuset
Stockholm den 11 maj 1951
P. C. Carlsson

Stockholm den 5/11 1951
P. C. Carlsson

RÅCKSTA BYGGNAD
KV RÅCKSTABELLEND
PLAN N VÄN. 2 TR
PUS VÄRME-ÖCH
TÄTTCENTRAL

SKALA 1:100
DÄR 0 1 2 3 4 5 M
TELEFON 709-003
ERNSJ. SKONWALL 15.11.1914
ANVÄNT SÅ
HITIN NR. 709-003

Carlsson

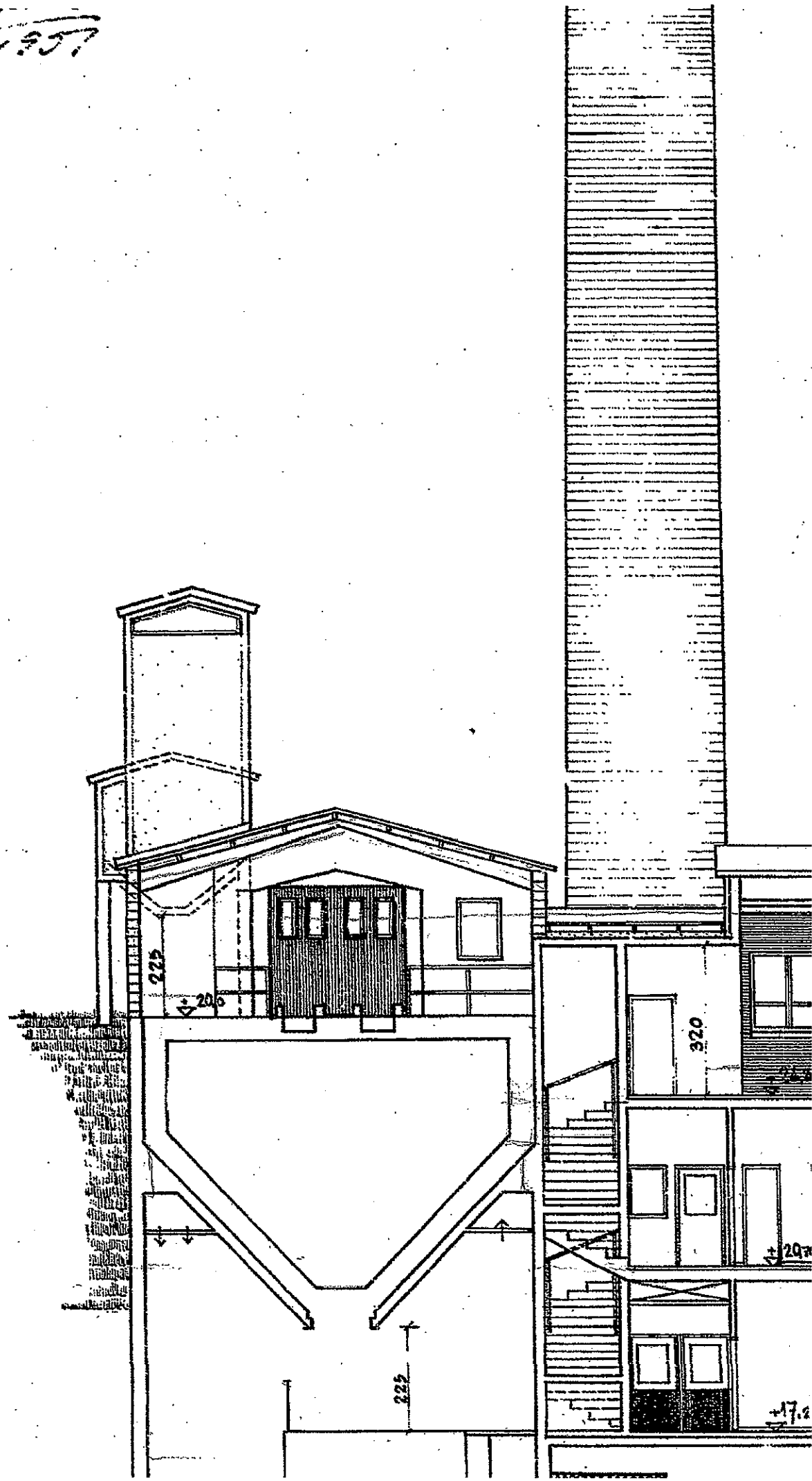
[illegible]

ARKITEKT S-27
TEL 214

12.10.1951

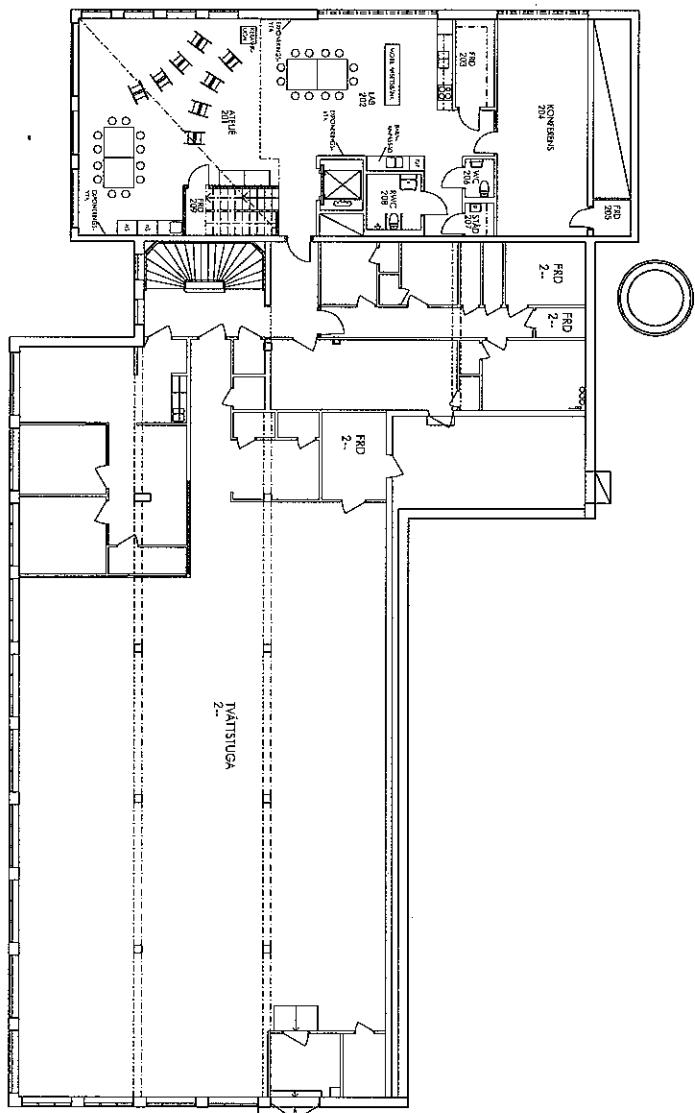
709-009


196 1957



[illegible]

FAST 1301A02
ENCZAROV, DEN



AVANT	ANFÖR	ANFÖR	SON	DATUM
PROGRAMHANDLING				
				
Lennart Wollmarsson Byrå AB				
STADION omläggning				
KONSTRUKTION				
TOMAS KEMPE TK				
2007-11-12				
1764				
P409206-20-006				
STADION omläggning				
KONSTRUKTION				
TOMAS KEMPE TK				
2007-11-12				
1764				
P409206-20-006				

