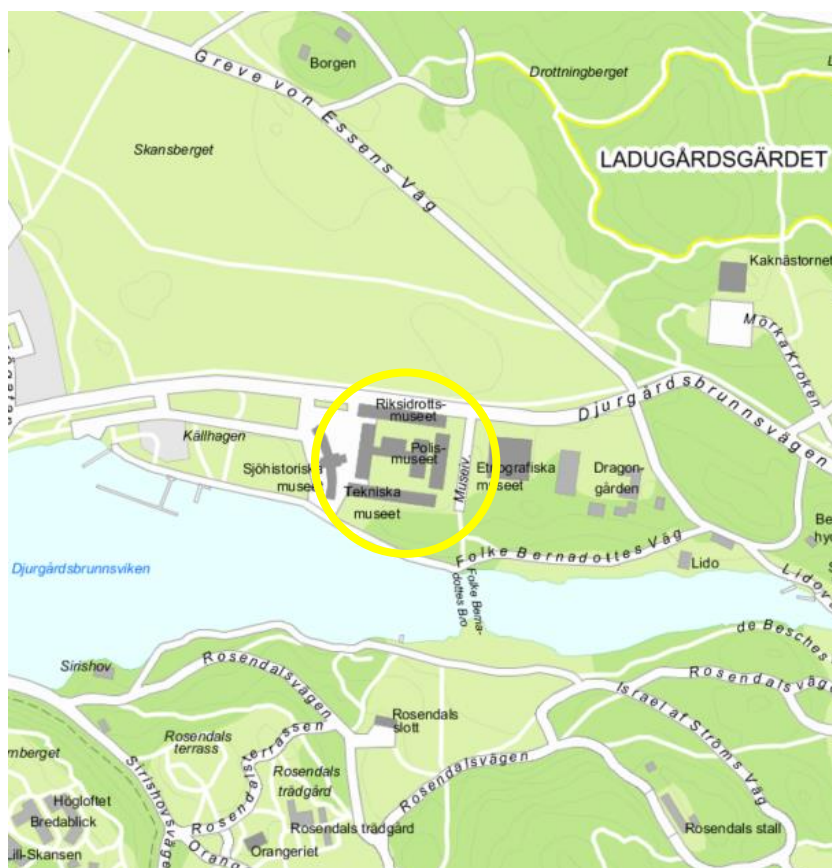


## Planbeskrivning

### Ändring av detaljplan, ÄDp 2019-09854

### Fastighet Norra Djurgården 1:1 i stadsdelen

### Ladugårdsgärdet, Tekniska museet

**Stadsbyggnadskontoret**

Fleminggatan 4  
Box 8314  
104 20 Stockholm  
Telefon 08-508 27 300  
[stadsbyggnadskontoret@stockholm.se](mailto:stadsbyggnadskontoret@stockholm.se)  
[stockholm.se](http://stockholm.se)

### **Planens syfte och huvuddrag**

Planarbetet avser ändring av gällande detaljplan Dp 95036A (1996-02-21) på fastighet del av Norra Djurgården 1:1, Tekniska Museet.

Syftet med planarbetet är att möjliggöra utnyttjandet av befintlig byggrätt för en tillbyggnad på Tekniska museets innegård. Den gällande detaljplanen Dp 95036A, med befintlig byggrätt är skraddarsydd för ett tidigare förslag på tillbyggnad från år 1996 som aldrig genomfördes. Det medför att vissa planbestämmelser och anvisningar på plankartan i dag är inaktuella. Föreslagen tillbyggnad är i övrigt planenlig enligt gällande detaljplan Dp 95036A.

Sammanfattningsvis omfattas planändringen av följande justeringar:

- planbestämmelse avseende en angiven takvinkel utgår,
- planbestämmelse avseende ett angivet fasadmateriäl utgår,
- ca 500 kvm byggrätt för tidigare planerad tillbyggnad från år 1996 utgår och ersätts med korsmark,
- befintliga mindre komplementbyggnader och befintliga förbindelsegångar bekräftas,
- befintliga, bekräftade samt en tillkommande förbindelsegång ges en marginellt utökad byggrätt för att anpassas till dagens krav på tillgänglighet, utrymning och behov av effektiva flöden i museets lokaler,
- två nya utformningsbestämmelser tillkommer avseende utformning av förbindelsegångar/byggnadsdel,
- prickmark inne på gården ersätts med korsmark,
- prickmark vid ny entré vid förbindelsegång i öster ersätts av korsmark,
- fem befintliga lindar beläggs med skyddsbestämmelse.

### **Miljöbedömning**

Prövning gällande om områdets användning för kultur- och museiverksamhet innebär betydande miljöpåverkan, har utretts tidigare i samband med framtagandet av gällande detaljplan Dp 95036A (1996-02-21).

Stadsbyggnadskontoret bedömer att de ändringar av gällande detaljplan som aktuellt planarbete avser inte kan antas medföra sådan betydande miljöpåverkan som åsyftas i 4 och 6 kap miljöbalken och att en miljöbedömning behöver göras.

**Tidplan**

Stadsbyggnadsnämnden beslutade 2019-09-26 att ge stadsbyggnadskontoret i uppdrag att påbörja planarbetet och att driva det med begränsat förfarande. Samråd har genomförts med start den 14 januari 2020 och slutdatum den 4 februari.

Planförslaget planeras att antas i stadsbyggnadsnämnden i slutet av mars 2020.

## Innehåll

<b>Planens syfte och huvuddrag.....</b>	<b>2</b>
Miljöbedömning .....	2
Tidplan .....	3
<b>Inledning .....</b>	<b>5</b>
Handlingar .....	5
Planhandlingar.....	5
Planens syfte och huvuddrag .....	5
Plandata .....	6
Tidigare ställningstaganden .....	7
<b>Förutsättningar .....</b>	<b>10</b>
Natur .....	10
Befintlig bebyggelse .....	11
Landskapsbild/stadsbild .....	12
Kulturhistoriskt värdefull miljö .....	14
Gator och trafik .....	16
<b>Planförslag .....</b>	<b>16</b>
Ny bebyggelse .....	17
Kulturmiljö .....	20
Gator och trafik .....	21
Teknisk försörjning .....	21
<b>Konsekvenser .....</b>	<b>22</b>
Undersökning om betydande miljöpåverkan .....	22
<b>Tidplan .....</b>	<b>22</b>
<b>Genomförande .....</b>	<b>23</b>
Organisatoriska frågor .....	23
Fastighetsrättsliga frågor .....	23
Ekonomiska frågor.....	23
Tekniska frågor .....	23
Genomförandetid .....	23

## Inledning

### Handlingar

#### Planhandlingar

Planförslaget består av plankarta med bestämmelser. Där höjder förekommer redovisas dessa i höjdsystemet RH 2000. Observera att höjder i gällande detaljplan Dp 95036A redovisas höjder i ett äldre höjdsystem RH00.

Till planen hör denna planbeskrivning.

#### Utredningar

Utredningar som tagits fram i samband med planarbetet är

- *Tekniska Museet, Norra Djurgården 1:1, Ladugårdsdsgärdet, Kulturmiljöanalys 2019-02-19 (Tyréns/ antikvarier Johanna Alton och Jennifer Magnusson)*
- *WISDOM, kulturmiljöbedömning arkitektförslag 2019-06-18 (Tyréns/ antikvarier Johanna Alton och Jennifer Magnusson)*

#### Medverkande

Planen är framtagen av stadsplanerare Anna Arén och kartingenjör Sanna Norrby på stadsbyggnadskontoret.

Planbeställare är Stiftelsen Tekniska museet genom museichef Peter Skogh.

#### Planens syfte och huvuddrag

Planarbetet avser en ändring av gällande detaljplan Dp 95036A (1996-02-21) i syfte att möjliggöra en tillbyggnad av Tekniska museet. För att kunna utveckla Tekniska museets verksamhet och ambition att öka antalet besökare behöver museet utöka och effektivisera sina lokaler. Stiftelsen för Tekniska museet har under 2019 genomfört en arkitekttävling genom parallella uppdrag. En jury bestående av representanter från bland annat Stiftelsen för Tekniska museet, Kungliga Djurgårdsförvaltningen, Sveriges Arkitekter och stadsbyggnadskontoret utsåg våren 2019 ett vinnande förslag för en tillbyggnad med träkonstruktion. Förslaget är framtaget av arkitektkontoret Elding Oscarson med planerad byggstart till Q2 2020.

Gällande detaljplan Dp 95036A (1996-02-21) är skräddarsydd för en tillbyggnad som aldrig genomfördes. För att möjliggöra aktuell tillbyggnad krävs följande justeringar av gällande plankarta avseende nedanstående punkter:

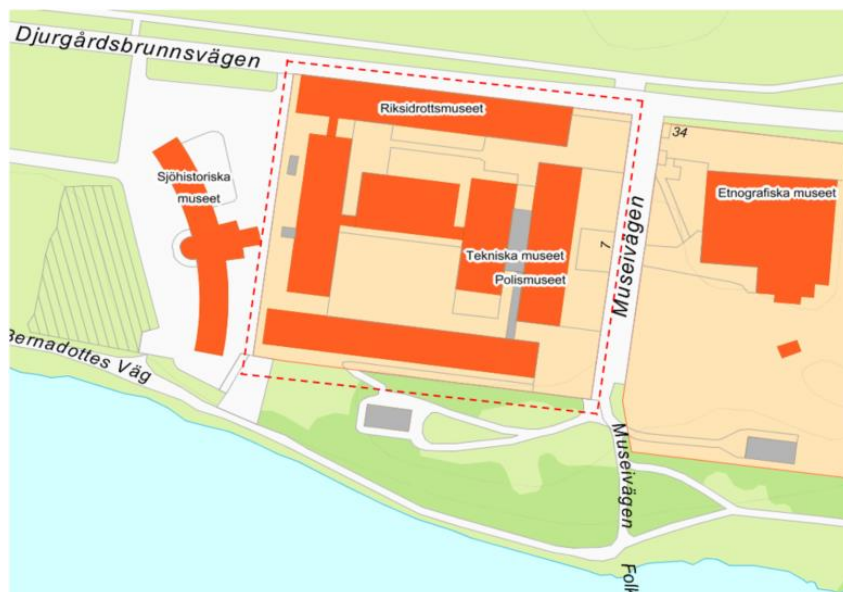
- planbestämmelse avseende takvinkel max 6 grader utgår,
- planbestämmelse avseende fasader ska slätputas utgår,
- planbestämmelse avseende plantering av träd utgår,
- del av byggrätt för tidigare förslag till tillbyggnad samt för två förbindelsegångar inne på gården som aldrig genomförts utgår och ersätts med korsmark,
- prickmark inne på gården utgår och ersätts med korsmark,
- prickmark vid ny entré vid förbindelsegång i öster ersätts med korsmark för att möjliggöra mindre byggnadsverk/vindskydd,
- förbindelsegångar/byggnadsdel beläggs med utformningsbestämmelser f1 och f2,
- befintliga komplementbyggnader, en utrymningstrappa samt två förbindelsegångar bekräftas,
- befintliga, bekräftade och en tillkommande förbindelsegång ges en marginellt utökad byggrätt för att tillgodose dagens krav på tillgänglighet, utrymning och behov av effektiva flöden mellan museets byggnader,
- befintliga träd ges en skyddsbestämmelse.

I övrigt är tillbyggnaden planenlig och utnyttjar outnyttjad byggrätt, både när det gäller utbredning och höjd som medges i gällande detaljplan.

## **Plandata**

Läge, areal, markägoförhållanden

Planområdet ingår i Ladugårdsgärdet i Södra Djurgården och omfattar ca 28 000 kvm. Marken ägs av Statens Fastighetsverk och Stiftelsen Tekniska museet är taxerade ägare till byggnaderna inom planområdet. Den mark som ägs av Statens fastighetsverk disponeras av kungen med enskild dispositionsrätt, som förvaltas av Kungliga Djurgårdsförvaltningen.



*Utdrag ur stadskarta, fastighet del av Norra Djurgården 1:1, tekniska Museet är markerad med streckad röd linje.*

### **Tidigare ställningstaganden**

#### **Kungliga Nationalstadsparken**

Området Ulriksdal-Haga-Brunnsviken-Djurgården utgör den Kungliga Nationalstadsparken som inrättades 1995. I länsstyrelsens Vård- och utvecklingsplan för Nationalstadsparken ingår aktuellt planområde i delområdet Museiparken och beskrivs som ett viktigt besöksmål i Stockholm. Nationalstadsparken och omfattas av 4 kap 7 § miljöbalken.

#### **Översiktsplan för Nationalstadsparken**

I översiktsplanen ingår området i den del av Djurgården som benämns Museiparken. Översiktsplanens bilaga för Nationalstadsparken anger att museiparken ska bevaras och utvecklas för rekreation, museer och evenemang samt att museiparken utgör ett viktigt besöks- och turistmål. För att bibehålla områdets attraktivitet behöver verksamheter och anläggningar vidareutvecklas och förnyas. Inom området finns möjligheter till förändring under förutsättning att dess karaktär samt natur- och kulturvärden bevaras.

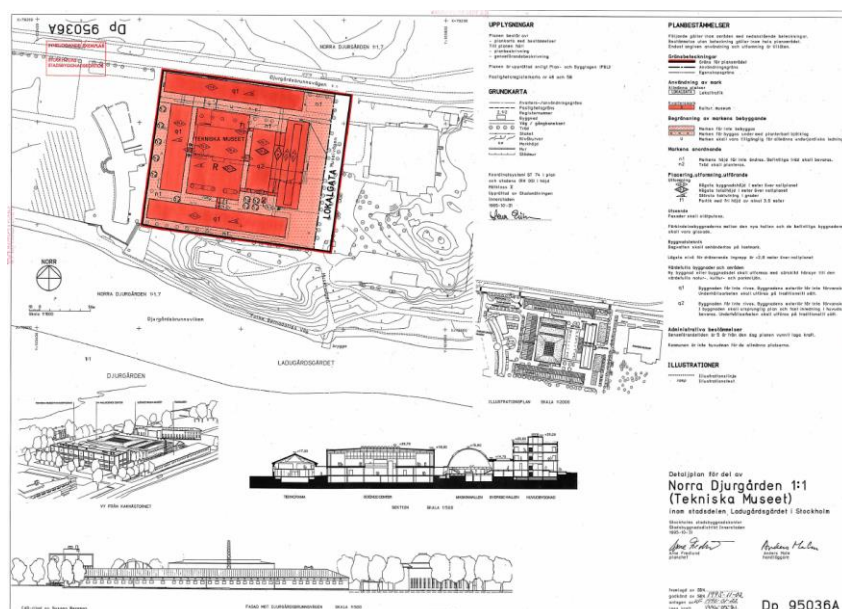
#### **Riksintressen**

Kungliga nationalstadsparken – området Ulriksdal – Haga– Brunnsviken – Djurgården – är ett riksintresse enligt 4 kap 1, 7 §§ miljöbalken. Undantaget Bergshamra, är området i sin helhet

också utpekad som riksintresse för kulturmiljövården enligt 3 kap 6 § miljöbalken.

### Detaljplan

Planområdet tillhör fastigheten del av Norra Djurgården 1:1 i stadsdelen Ladugårdsgärdet. Gällande detaljplan Dp 95036A (1996-02-26) anger att marken ska användas för kultur- och museiverksamhet. Detaljplanen är skräddarsydd för ett tidigare förslag till tillbyggnad av Tekniska museet som skulle uppföras i samband med EXPO 97 men aldrig genomfördes.



Gällande detaljplan Dp 95036A (1996-02-21)

### Kommunala beslut i övrigt

2019-09-27 beslutade Stadsbyggnadsnämnden att anta start-PM med förslag att påbörja planarbete för ändring av gällande detaljplan Dp 95036A (1996-02-21) och att planarbetet skulle bedrivas med begränsat förfarande.<sup>1</sup>

### Strandskydd

Vid planändring återinträder det generella strandskyddet vilket omfattar 100 meter från strandlinjen såväl ut i vattenområdet som upp på land.

<sup>1</sup> Om ett förslag till detaljplan berör en åtgärd av mindre betydelse med en liten och tydlig samrådsrets kan det godkännas av samrådsretsen redan under samrådet. Kommunen kan då utesluta granskning och gå direkt till antagande. Ett krav är att godkännandet ska göras aktivt av *samtliga* i samrådsretsen



Under vissa förutsättningar kan en kommun upphäva strandskyddet inom delar av ett detaljplanelagt område i enlighet med 4 kap 17 § Plan och bygglagen. För att kunna göra detta krävs:

- Att intresset av att ta området i anspråk på det sätt som avses med planen väger tyngre än strandskyddsintresset.
- Att det finns så kallade särskilda skäl som kan motivera ett upphävande. I miljöbalken 7 kap 18 c §, preciseras vilka skälen är som kan motivera.
- Att en fri passage säkerställs längs med vattnet.

#### Intresseavvägning

Strandskyddet syftar till att långsiktigt trygga förutsättningarna för allemansrättslig tillgång till strandområdet och att bevara goda livsvillkor för djur- och växtlivet på land och i vatten enligt 7 kap 13§ miljöbalken. Ett upphävande får inte strida mot dessa två syften.

Planområdet ingår i den del av Kungliga Djurgården som i Översiktsplanen benämns som Museiparken. Den planändring som avses för att möjliggöra en tillbyggnad på Tekniska museet, är förenlig med intentionerna för Museiparken vilka beskrivs i Stockholms Översiktsplans bilaga för Nationalstadsparken:

- ”Museiparken bevaras och utvecklas för rekreation, museer och evenemang.”
- ”Museiområdet utgör en viktig besöks- och turistmål. För att bibehålla områdets attraktivitet behöver verksamheter och anläggningar kunna vidareutvecklas och förnyas. Inom området finns möjligheter till förändring under förutsättning att dess karaktär samt natur- och kulturvärden bevaras.”

Motiv till att återigen upphäva strandskyddet kräver särskilda skäl enligt 7 kap. 18 c §, miljöbalken. De skäl som avses i ändring av detaljplan, ÄDp 2019-09854 är:

1. Området har redan tagits i anspråk på ett sätt som gör att det saknar betydelse för strandskyddets syften.
2. Planområdet som utgör del av Tekniska museets slutna innergård är väl avskilt genom bebyggelse från områdets närmast strandlinje.
3. Förslaget till tillbyggnad utnyttjar en befintlig byggrätt och tillmötesgår Tekniska museets behov av att utvidga

sin pågående verksamhet vilken tillgodoser ett angeläget allmänt intresse som inte kan tillgodoses utanför området.

## Förutsättningar

I samband med ett framtagande av en detaljplan ska kommunen utreda och pröva förutsättningar för den föreslagna markanvändningen enligt Plan- och bygglagen och miljöbalken.

För att ta del av utredningar och slutsatser för gällande markanvändning av aktuell fastighet, se gällande detaljplan Dp 95036A (1996-02-21).

## Natur

Mark, vegetation och naturvärden

Planområdet utgörs till större del av Tekniska museets slutna innergård, en asfalterad yta som i dagsläget används för museiverksamhetens logistik och parkering för anställda. Allmänheten har inte tillträde till gården. På gården växer 5 lindar som antas vara ca 100 år gamla och från tiden då de omkringliggande stall- och ridhusbyggnaden användes för reglementsverksamheter.



*Flygfoto från tidigt 1900-tal med trädplantering vilken de fem befintliga lindarna på museets innergård utgör en rest av.  
(foto: Stadsmuseet)*

I tidigare förslag till tillbyggnad från år 1996 var tanken att avverka träden för att ge byggrätt för dåvarande förslag. I dagsläget är träden ett värdefullt inslag av grönska inne på

gården. I ändringen av detaljplanen beläggs träden med bestämmelse att de endast får tas bort av dokumenterat sjukdomsskäl, är skadade och/eller om de utgör fara för person eller egendom. De ska i så fall ersättas med nytt träd.



Vyer över museets innergård med de 5 lindarna (foton: Eldig Oscarson)

### **Befintlig bebyggelse**

#### **Befintlig användning**

Tekniska museets anläggning utgörs idag av fem byggnader, f.d. Kavalleriregementets stallbyggnad och ridhus från 1881, Tekniska museets huvudbyggnad, Sverigehallen och Maskinhallen från 1936 samt Wallenberghallen från 1995. Området avgränsas av den norra stallängan som idag utgör lokaler för Polismuseet och Riksidrottsmuseet.

## ANLÄGGNINGENS BYGGNADER

1. Huvudbyggnaden, 1934-36
2. Maskinhallen, 1934-36
3. Sverigesalen, 1934-36
4. Elcentralen (1980-tal)
5. Norra stallet, 1881, 1905 (Polismuseet, Riksidrottsmuseum)
6. Södra stallet, 1881, 1905 (Museirestaurang, magasin och eventrum)
7. Ridhuset, 1881-82 (Megamind)
8. Wallenbergshallen, 1994-95



*Ortofoto med befintlig bebyggelse (bild: Tyréns)*

Eftersom museets består av olika byggnader har det uppförts förbindelsegångar varav den som förbinder Norra stallet och Ridhuset och den som förbinder Huvudbyggnaden med Södra stallet, där museets café- och restaurangverksamhet inryms, saknar byggrätt. Förbindelsegången mellan Huvudbyggnaden och Södra stallet var tänkt att rivas i samband med genomförande av tidigare förslag till tillbyggnad från år 1996. Befintliga förbindelsegångar och ett mindre antal komplementbyggnader som saknar byggrätt bekräftas i den aktuella detaljplaneändringen.

### Landskapsbild/stadsbild

Området kännetecknas framförallt av ett stort kulturutbud med många museer och ett antal ambassader. Tekniska museet tecknar sig i landskapet genom ett antal enkla, tydliga och väl samlade byggnadskroppar med en huvudbyggnad i tidstypisk funktionalistisk stil och 1800-talets stallbyggnader för dåvarande Kavalleriregementes verksamhet. De gamla regementsbyggnaderna präglar ännu miljön och utgör en tydlig bebyggd front längs Djurgårdsbrunnsvägen. Museibygnaderna omges av en förhållnadsvis rik trädvegetation som ger karaktär av anläggningar i parkmiljö. Strandpromenaden med parkliknande omgivning håller samman området. Norr om området finns Ladugårdsgårdets öppna fält varifrån byggnaderna



är väl synliga. Mot söder är byggnaderna synliga från strandpromenaden på norra och södra sidan av Djurgårdsbrunnsviken.



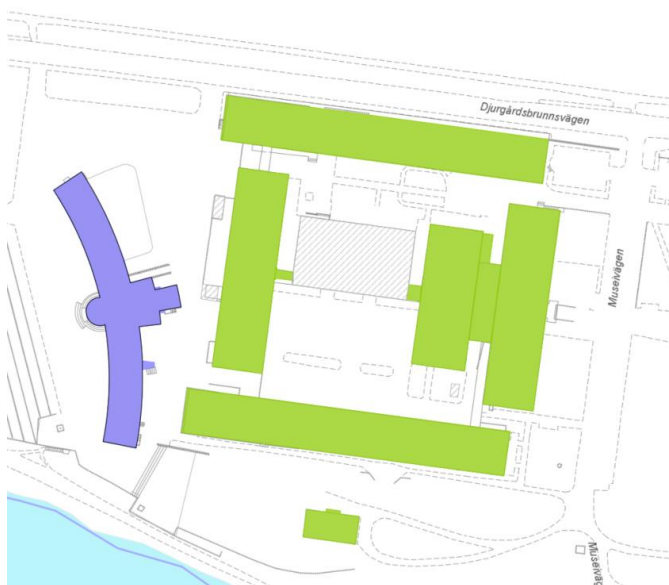
*Vy från andra sidan Djurgårdsbrunnsviken (foto: Tyréns)*



*Vy från Gärdet med huvudbyggnaden i funktionalistisk stil och Norra stallet som är en av de karaktäristiska äldre reglementsbyggnaderna i museianläggningen. (foto: Truls Nord, Tekniska museets digitala museum)*

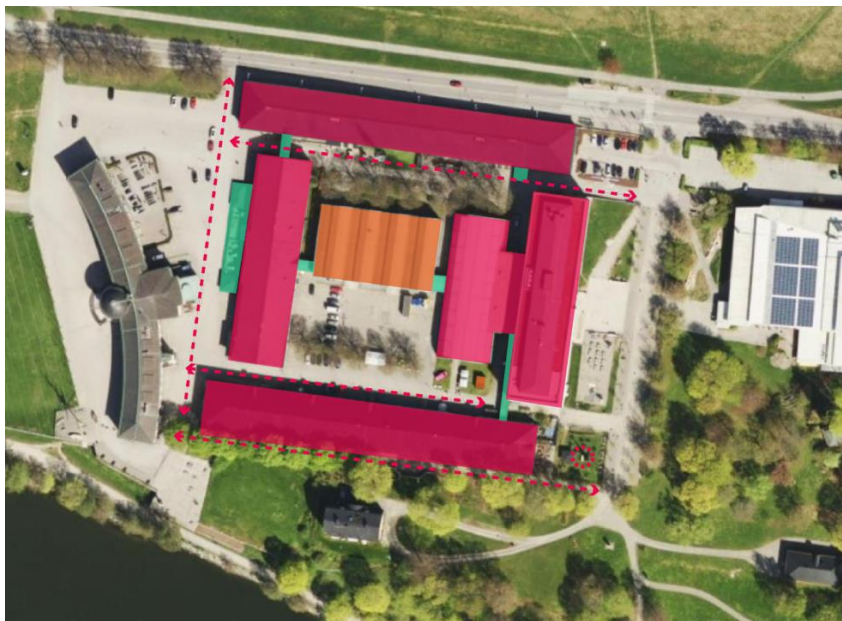
**Kulturhistoriskt värdefull miljö**

Bebyggelsen inom planområdet är grönklassad av Stadsmuseet och har därmed ett högt kulturhistoriskt värde utifrån kulturhistoriskt, miljömässigt och/ eller konstnärlig synpunkt. Förutom Wallenbergshallen är samtliga byggnader belagda med skyddsbestämmelserna q1 och q2 i gällande detaljplan Dp 95036A.



*Utdrag från Stadsmuseets klassificeringskarta. Tekniska museets anläggning är grönklassad vilket avser byggnader med ett högt kulturhistoriskt värde utifrån kulturhistoriskt, miljömässigt och/ eller konstnärlig synpunkt. Sjöhistoriska museet till vänster på kartan är blåklassad vilket avser byggnad med synnerligen högt kulturhistorisk värde.*

I den kulturhistoriska miljöanalys som Tyréns tagit fram pekas vissa siktlinjer i museianläggningen ut som speciellt viktiga för upplevelsen av den kulturhistoriska värdefulla miljön och dess bebyggelse.



*Streckade röda linjer redovisar siktlinjer som är betydelsefulla för upplevelsen av den kulturhistoriskt värdefulla miljön och dess byggnader enligt Tyréns Kulturmiljöutredning (bild: Tyréns)*

Idag är förbindelsegångar mellan museets olika byggnader uppförda på ett sätt som gör att de hindrar genomsikt och därmed hindrar de visuella siktlinjer som Tyréns betonar är viktiga för avläsbarheten av den kulturhistoriskt värdefulla bebyggelsen.



*Befintlig täckt förbindelsegång mellan Huvudbyggnaden och Södra stallet (fotografi Tyréns)*



*Befintlig förbindelsegång med putsad fasad mellan Ridhuset och Wallenbergshallen. (fotografi Elding Oscarson)*

### **Gator och trafik**

Planförslaget ansluter till befintliga förhållanden när det gäller gatunät för bil- och cykeltrafik, bil- och cykelparkering och kollektivtrafik.

### **Planförslag**

Aktuellt förslag till tillbyggnad är i huvudsak planenligt utifrån gällande detaljplan förutom i förhållande till ett antal inaktuella planbestämmelser, skräddarsydda för det tidigare förslag till tillbyggnad från år 1996 som aldrig genomfördes.

För att möjliggöra aktuell tillbyggnad samt att stärka befintliga kulturhistoriska värden krävs följande justeringar i förhållande till gällande detaljplan Dp 95036A:

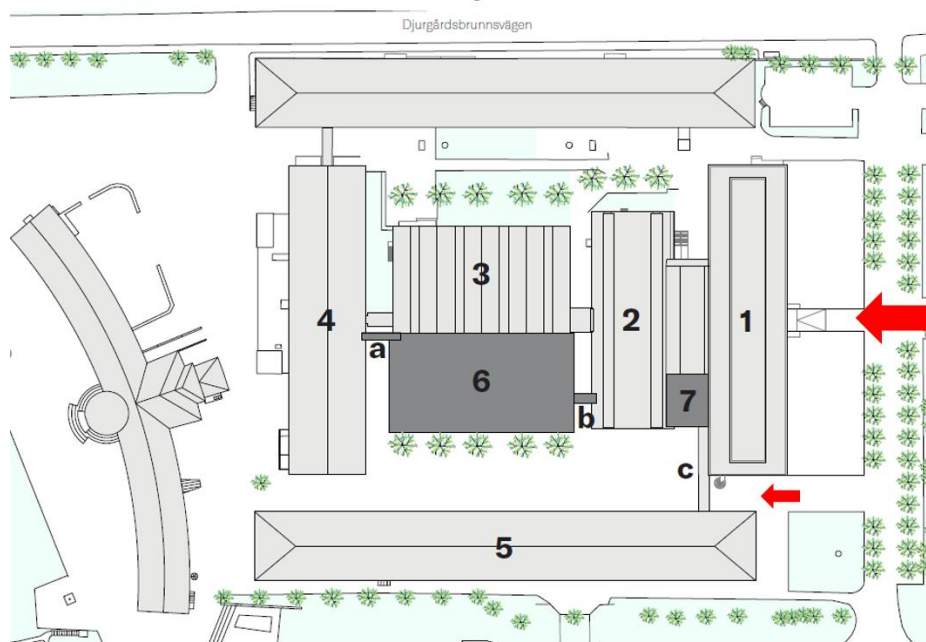
- planbestämmelse avseende takvinkel max 6 grader utgår,
- planbestämmelse avseende fasader ska slätputsas utgår,
- planbestämmelse avseende plantering av träd utgår,
- del av bygg rätt för tidigare förslag till tillbyggnad samt för två förbindelsegångar inne på gården som aldrig genomförts utgår och ersätts med korsmark,
- prickmark inne på gården utgår och ersätts med korsmark,
- prickmark vid ny entré vid förbindelsegång i öster ersätts med korsmark för att möjliggöra mindre byggnadsverk/vindskydd,
- förbindelsegångar/byggnadsdel beläggs med utformningsbestämmelser f1 och f2,
- befintliga komplementbyggnader, en utrymningstrappa samt två förbindelsegångar bekräftas,
- befintliga, bekräftade och en tillkommande förbindelsegång ges en marginellt utökad bygg rätt för att



- tillgodose dagens krav på tillgänglighet, utrymning och behov av effektiva flöden mellan museets byggnader,
- befintliga träd ges en skyddsbestämmelse.

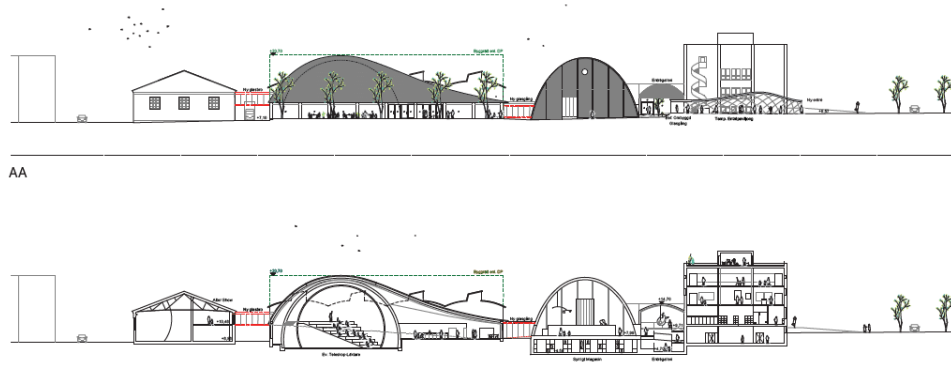
### Ny bebyggelse

Förslaget på ny tillbyggnad av Tekniska museet, WISDOME, är framtaget av arkitektkontoret Elding Oscarson. Tillbyggnaden ska inrymma Tekniska museets nya visualiseringscentra med tillhörande klotformad biograf med en 360° projiceringsyta. Förutom själva tillbyggnaden och upprustning av gården tillkommer en ny förbindelsegång samt en förlängning av Sverigehallen, ett så kallat entrégalleri som ska inrymma service för besökare. Vid förbindelsegången i öster tillkommer en ny entré för att avlasta huvudentrén samt skapa bättre flöden i museianläggningen.



1.Huvudbyggnad 2.Maskinhallen 3.Wallenberghallen 4.Ridhuset 5.Södra stallet  
6.Wisdome 7. Entrégalleri a,b,c visar förbindelsegångar mellan museets byggnader

*Situationsplan. Stor röd pil visar befintlig huvudentré, mindre röd pil visar tillkommande kompletterande entré. (bild: Elding Oscarson)*



*Sektioner genom museianläggningen med tillbyggnad (bild: Elding Oscarson)*

Tillbyggnaden är en träkonstruktion vilket var en förutsättning för de förslag som togs fram i parallella uppdrag. Byggnadens fasader är uppglasade och taket har en välvd sfäriskt form beklädd med takspån. På takets kupolformade högpunkt finns ljusinsläpp som ligger i liv med takbeklädningen.



*Vy över tillbyggnad med gårdsmiljö (bild: Elding Oscarson)*



*Interiörbild av WISDOME med en klotformad 360- graders biograf. (bild: Elding Oscarson)*

Tillbyggnaden kommer bland annat att inrymma ett klotformat rum med en 360° biograf.

I ändringen av detaljplanen ersätts ca 500 kvm av den bygggrätt som var avsedd för tidigare förslag till tillbyggnad och används istället till att komplettera museianläggningen med en innergård. I Elding Oscarsons förslag till tillbyggnad är innergården en central del av museianläggningen, ingår i museets verksamheter och ska kunna nås av museets besökare inifrån museets lokaler, vilket inte är möjligt idag.

Den nya entrén vid förbindelsegången i öster kommer annonseras med en öppen konstruktion, en entrépaviljong som delvis kommer vara täckt för att fungera som väderskydd för museets besökare.

I samband med ombyggnad och nybyggnad ska de befintliga kulturhistoriska värdena beaktas. För att ge förutsättningar för de siktlinjer som behövs för avläsbarheten och upplevelsen av stall- och ridhusbyggnaderna utsträckning, vilken beskrivs i Tyréns kulturmiljöanalys, kommer befintliga och ny förbindelsegång utföras med helglasade fasader. En utformningsbestämmelse, f2, införs. Anslutning av fasad, tak och andra byggnadsdelar ska anpassas med hänsyn till befintliga byggnadernas kulturhistoriska värde när det gäller val av tekniska lösningar och material.



*Bild av museigården (foto: Elding Oscarson)*

### Kulturmiljö

Strandpromenaden med parkliknande omgivning håller samman området. Norr om området finns Ladugårdsgårdets öppna fält varifrån byggnaderna är väl synliga. Mot söder är byggnaderna synliga från strandpromenaden på norra och södra sidan av Djurgårdsbrunnsviken.

Tillbyggnaden uppförs på museets innergård och är marginellt synlig från utsidan i den närliggande park- och gatumiljön. Från Ladugårdsgårdet och andra sidan av Djurgårdsbrunnsviken kommer tillbyggnadens tak vara marginellt synligt vintertid eftersom det trädbestånd som ligger mellan museets byggnader och strandpromenaden inte har några löv. Den höga delen av tillbyggnadens tak kommer att synas marginellt och underordnar sig de befintliga kavalleribyggnadernas svarta och tydligt rektangulära taksiluett. Den sfäriska mjuka takformen, beklädd med takspån, kommer med tiden få en diskret grå kulör.





*Fotomontage med den del av tillbyggnadens tak som kommer bli synlig i aktuell vy från andra sidan Djurgårdsbrunnsviken.  
(fotomontage: Elding Oscarson)*



*Fotomontage av vy från Gärdet med tillbyggnadens tak  
(fotomontage: Elding Oscarson)*

### **Gator och trafik**

Tillbyggnaden ansluter till befintliga förhållanden

### **Teknisk försörjning**

Tillbyggnaden ansluter till befintlig förhållanden.

## Konsekvenser

### Undersökning om betydande miljöpåverkan

Prövning av områdets användning för kultur- och museiverksamhet innebär betydande miljöpåverkan och en miljöbedömning har genomförts vid framtagande av gällande detaljplan Dp 95036A (1996-02-21). Stadsbyggnadskontoret bedömer att genomförande av de ändringar som aktuell detaljplan Ädp 2019-09854 avser, inte kan antas medföra sådan betydande miljöpåverkan som åsyftas i 4 och 6 kap miljöbalken, att ytterligare miljöbedömning behöver göras.

Stadsbyggnadskontoret gör sin bedömning utifrån följande konstaterande:

- Innergården som tillbyggnaden uppförs på utgör ett slutet gårdsrum eftersom det är omgärdad av museets övriga befintliga byggnader. Planområdet är idag inte tillgänglig för allmänheten och är därmed inte att betrakta som ett allmänt intresse.
- Tillbyggnaden ska uppföras på den slutna innergården och kommer inte vara synlig i närliggande omgivande parkmiljö då museets befintliga byggnader kommer att dölja tillbyggnaden. Från andra sidan Djurgårdsbrunnsviken kommer tillbyggnadens tak vara marginellt synligt vintertid eftersom det trädbestånd som ligger mellan museets byggnader och strandpromenaden inte har några löv. Den höga delen av tillbyggnadens tak kommer att synas marginellt men underordnar sig de befintliga kavalleribyggnadernas svarta och tydligt rektangulära taksiluett. Stadsbyggnadskontoret gör bedömningen att tillbyggnaden inte har någon negativ visuell påverka på befintliga kulturvården eller riksintresset för kulturmiljövården på Djurgården. När det gäller tillbyggnadens utbredning och byggnadshöjd är den planerig och utnyttjar den outnyttjade byggrätt som medges inne på museigården. Sammantaget bedöms den planerade ändringen inte medföra väsentlig påverkan på miljö, kulturarv eller människors hälsa.

### Tidplan

Detaljplanarbetet genomförs med begränsat förfarande vilket innebär att efter samråd kan detaljplanen tas upp direkt i stadsbyggnadsnämnden för beslut om antagande.

Samråd 14 januari till 4 februari 2020.  
Antagande, slutet av mars 2020.

## **Genomförande**

### **Organisatoriska frågor**

Ansvarsfördelning

Planbeställaren ansvarar för planens genomförande

Stadsbyggnadskontoret ansvarar för upprättande av planhandlingar samt myndighetsutövning i samband med bygglov och bygganmälan.

Avtal

Planavtal är tecknat mellan Stockholms stad och Stiftelsen Tekniska Museet.

### **Fastighetsrättsliga frågor**

Inga fastighetsrättsliga frågor är aktuella.

### **Ekonomiska frågor**

Plan beställaren bekostar planarbetet enligt upprättat avtal.  
Planbeställaren bekostar och ansvarar för genomförande av detaljplanen.

### **Tekniska frågor**

Teknisk försörjning finns idag ansluten till fastigheten.  
Anslutning sker till befintliga ledningar.

### **Genomförandetid**

Genomförandetiden är 5 år från det att planen vinner laga kraft.