

Handläggare
Anna Arén
Telefon +46 (0)8-508 27 486**Till**
Stadsbyggnadsnämnden

Antagande av förslag till ändring av detaljplan, ÄDp 2019-09854 Fastighet Norra Djurgården 1:1 i stadsdelen Ladugårdsgärdet, Tekniska museet

Förslag till beslut

Stadsbyggnadsnämnden antar förslaget till ändring av detaljplan.

Anette Scheibe Lorentzi

Monika Joelsson Maria Sahlstrand

SAMMANFATTNING

Syftet med ändring av detaljplan är att möjliggöra en tillbyggnad av Tekniska Museet på museets innergård. Gällande detaljplan för fastigheten, Dp 95036A, är skraddarsydd för ett tidigare tillbyggnadsförslag från år 1996 som aldrig genomfördes. För att kunna genomföra aktuellt förslag till tillbyggnad krävs att de projektspecifika planbestämmelser som är kopplade till tidigare förslag upphävs. I övrigt är aktuellt förslag till tillbyggnad planenligt och ryms inom gällande bygg rätt. Förslaget till ändring av detaljplan tillgodoser behovet av en ändamålsenlig tillbyggnad för Tekniska museet samt beaktar befintliga natur- och kulturhistoriska värden.

Förslag till ändring av detaljplan publicerades och gick ut på samråd under perioden 2020-01-14 – 2020-02-03. Information skickades ut enligt sändlista till remissinstanser och berörda enligt fastighetsförteckningen. Annons om samråd publicerades i lokaltidningen Mitt i 2020-01-14. Planförslaget publicerades på stadens hemsida www.stockholm.se. Samrådsmöte med presentation hölls den 24 januari på stadsbyggnadskontoret, Fleminggatan 4 där 12 antal personer närvarade.

Endast redaktionella ändringar har gjorts i planhandlingarna efter samråd.

Stadsbyggnadskontoret förslår att stadsbyggnadsnämnden antar förslaget till detaljplan.

UTLÅTANDE

Syfte

Planarbetet avser en ändring av gällande detaljplan Dp 95036A (1996-02-21) i syfte att möjliggöra en tillbyggnad av Tekniska museet på mark som redan innehar byggrätt för tillbyggnaden. För att kunna genomföra aktuellt förslag till tillbyggnad krävs att de projektspecifika planbestämmelser som är kopplade till gällande detaljplans tillbyggnadsförslag upphävs.

Bakgrund

För att kunna utveckla Tekniska museets verksamhet och ambition att öka antalet besökare behöver museet utöka och effektivisera sina lokaler. Stiftelsen för Tekniska museet har under 2019 genomfört parallella uppdrag för utformning av tillbyggnaden. Det valda förslaget för tillbyggnaden är en träkonstruktion ritad av Elding Oscarson Arkitekter. Planerad byggstart är Q2 2020.

Plandata

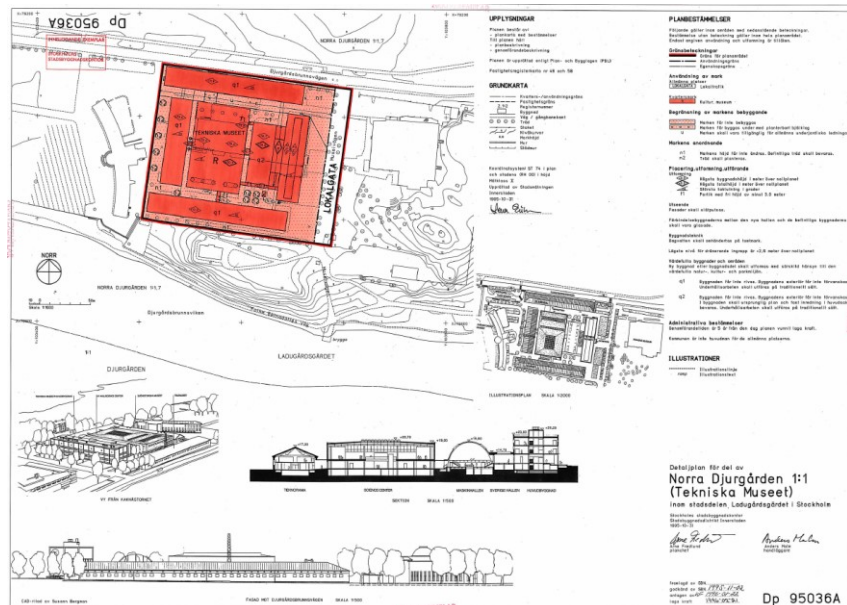
Planområdet ingår i Ladugårdsgärdet i Södra Djurgården och omfattar ca 28 000 kvm.



Karta som visar planområdets avgränsning

Gällande detaljplan

Gällande detaljplan för fastigheten är Dp 95036A(1996-02-21) som anger att marken ska användas för kultur- och museiverksamhet.



Gällande detaljplan Dp 95036A (1996-02-21)

Markägoförhållanden

Marken ägs av Statens fastighetsverk. Stiftelsen Tekniska Museet är taxerad ägare till byggnaderna inom planområdet. Den mark som ägs av Statens fastighetsverk disponeras av kungen med enskild dispositionsrätt och förvaltas av Kungliga Djurgårdsförvaltningen.

Övergripande beslut och styrande dokument

Kungliga Nationalstadsparken

I Länsstyrelsens Vård- och utvecklingsplan för Nationalstadsparken ingår aktuellt planområde i delområdet Museiparken och beskrivs som ett viktigt besöksmål i Stockholm.

Översiktsplan för Nationalstadsparken

Översiktsplanens bilaga för Nationalstadsparken anger att museiparken ska bevaras och utvecklas för rekreation, museer och evenemang samt att museiparken utgör ett viktigt besöks- och turistmål. För att bibehålla områdets attraktivitet behöver verksamheter och anläggningar vidareutvecklas och förnyas. Inom området finns möjlighet till förändring under förutsättning att dess karaktär samt natur- och kulturvärden bevaras.

Rikssintressen

Kungliga nationalstadsparken – området Ulriksdal – Haga–
Brunnsviken – Djurgården – är ett riksintresse enligt 4 kap 1, 7 §§
miljöbalken. Undantaget Bergshamra, är området i sin helhet också
utpekad som riksintresse för kulturmiljövården enligt 3 kap 6 §
miljöbalken.

Kommunala beslut i övrigt

2019-09-27 beslutade stadsbyggnadsnämnden att anta start-PM med förslag att påbörja planarbete för ändring av gällande detaljplan Dp 95036A (1996-02-21) och att planarbetet skulle bedrivas med begränsat förfarande.

Strandskydd

Vid planändring återinträder det generella strandskyddet vilket omfattar 100 meter från strandlinjen såväl ut i vattenområdet som upp på land.

Motiv till att återigen upphäva strandskyddet kräver särskilda skäl enligt 7 kap. 18 c §, miljöbalken. Skälen för att kommunen ska upphäva strandskyddet i samband med ändring av detaljplan, ÄDp 2019-09854 är:

1. Området har redan tagits i anspråk på ett sätt som gör att det saknar betydelse för strandskyddets syften.
2. Planområdet som utgör del av Tekniska museets slutna innergård är väl avskilt från områdets närmast strandlinje genom befintlig bebyggelse.
3. Förslaget till tillbyggnad utnyttjar en befintlig byggrätt och tillmötesgår Tekniska museets behov av att utvidga sin pågående verksamhet vilken tillgodoser ett angeläget allmänt intresse som inte kan tillgodoses utanför området.

Nuvarande förhållanden**Natur****Mark, vegetation och naturvärden**

Planområdet utgörs till större del av Tekniska museets slutna innergård, en asfalterad yta som i dagsläget används för museiverksamhetens logistik och parkering för anställda. På gården växer fem lindar som antas vara ca 100 år gamla och från tiden då de omkringliggande stall- och ridhusbyggnaderna användes för reglementsverksamheter.



*Vyer över museets innergård med de 5 lindarna
(foton: Eldig Oscarson)*

Landskapsbild/Stadsbild

Området kännetecknas framförallt av ett stort kulturutbud med många museer och ett antal ambassader. Tekniska museet tecknar sig i landskapet genom ett antal enkla, tydliga och väl samlade byggnadskroppar med en huvudbyggnad i tidstypisk funktionalistisk stil och 1800-talets stallbyggnader för dåvarande Kavalleriregementes verksamhet. De gamla regementsbyggnaderna präglar miljön och utgör en tydlig bebyggd front längs Djurgårdsbrunnsvägen. Museibyggnaderna omges av en förhållnadevis rik trädvegetation som ger karaktär av anläggningar i parkmiljö. Strandpromenaden med parkliknande omgivning håller samman området. Norr om området finns Ladugårdsgärdets öppna fält varifrån byggnaderna är väl synliga. Mot söder är byggnaderna synliga från strandpromenaden på norra och södra sidan av Djurgårdsbrunnsviken.



Vy från andra sidan Djurgårdsbrunnsviken (foto: Tyréns)



Vy från Gärdet med huvudbyggnaden i funktionalistisk stil och Norra stallet som är en av de karaktäristiska äldre reglementsbyggnaderna i museianläggningen. (foto: Truls Nord, Tekniska museets digitala museum)

Kulturmiljö

Bebyggelsen inom planområdet är grönklassad av Stadsmuseet och har därmed ett högt kulturhistoriskt värde utifrån kulturhistoriskt, miljömässigt och/ eller konstnärlig synpunkt.

Förutom Wallenbergshallen är samtliga byggnader belagda med skyddsbestämmelserna q1 och q2 i gällande detaljplan Dp 95036A.



Utdrag från Stadsmuseets klassificeringskarta. Tekniska museets anläggning är grönklassad vilket avser byggnader med ett högt kulturhistoriskt, värde utifrån kulturhistoriskt, miljömässigt och/eller konstnärlig synpunkt. Sjöhistoriska museet till vänster på kartan är blåklassad vilket avser byggnad med synnerligen högt kulturhistorisk värde.

ANLÄGGNINGENS BYGGNADER

1. Huvudbyggnaden, 1934-36
2. Maskinhallen, 1934-36
3. Sverigesalen, 1934-36
4. Elcentralen (1980-tal)
5. Norra stallet, 1881, 1905 (Polismuseet, Riksidrottsmuseum)
6. Södra stallet, 1881, 1905 (Museirestaurang, magasin och eventrum)
7. Ridhuset, 1881-82 (Megamind)
8. Wallenbergshallen, 1994-95

- | | |
|---|---------------|
|  | 1881-1905 |
|  | 1930-TAL |
|  | 1980-2000-TAL |



Ortofot med befintlig bebyggelse (bild: Tyréns)

Trafik och kollektivtrafik

Planförslaget ansluter till befintliga förhållanden när det gäller gatunät för bil- och cykeltrafik, bil- och cykelparkering och kollektivtrafik.

Teknisk försörjning

Teknisk försörjning finns idag ansluten till fastigheten. Anslutning sker till befintliga ledningar.

Planförslaget

För att möjliggöra aktuell tillbyggnad samt att stärka befintliga kulturhistoriska värden krävs följande justeringar i förhållande till gällande detaljplan Dp 95036A:

- planbestämmelse avseende takvinkel max 6 grader utgår
- planbestämmelse avseende fasader ska slätputsas utgår
- planbestämmelse avseende plantering av träd utgår
- del av byggrätt för tidigare förslag till tillbyggnad samt för två förbindelsegångar inne på gården som aldrig genomförts utgår och ersätts med korsmark
- prickmark inne på gården utgår och ersätts med korsmark,
- prickmark vid ny entré vid förbindelsegång i öster ersätts med korsmark för att möjliggöra mindre byggnadsverk/vindskydd
- förbindelsegångar/byggnadsdel beläggs med utformningsbestämmelser f1 och f2
- befintliga komplementbyggnader, en utrymningstrappa samt två förbindelsegångar bekräftas
- befintliga, bekräftade och en tillkommande förbindelsegång ges en marginellt utökad byggrätt för att tillgodose dagens krav på tillgänglighet, utrymning och behov av effektiva flöden mellan museets byggnader
- befintliga träd ges en skyddsbestämmelse

Planförslagets konsekvenser

Till följd av ändring av detaljplan kan ändamålsenliga lokaler tillkomma för Tekniska Museets verksamhet och ett värnande om de kulturhistoriska värdena på platsen stärkas.



Vy över tillbyggnad med gårdsmiljö (bild: Elding Oscarson)

En växande stad

Förslaget är förenligt med stadens fyra stadsbyggnadsmål. Det möjliggör ett tillskott och en utveckling av museiparken. Förslaget stärker parken i sin roll att bidra till utbildande och lärande samt erbjuda en rekreativ miljö. Natur- och kulturhistoriska värden på platsen tillvaratas och stärks. Förslaget möjliggör en tillbyggnad som genom sin gestaltning och arkitektoniska kvalitéer har möjlighet att bli en ny märkesbyggnad för Stockholm.

Trygghet

Genom planförslagets genomförande tryggas den totala miljön inom Tekniska museet då innergården aktiveras och görs tillgänglig. Då verksamheten utvecklas och skapar mer attraktiv vistelseytan ökar flödet av människor som kommer påverka tryggheten positivt.

Planprocess

Process

Ändringen av detaljplanen har handlagts med begränsat förfarande. Samtliga berörda sakägare och remissinstanser har godkänt förslaget till ändring av detaljplan. Därav har ingen granskning skett innan ändringen tas upp till stadsbyggnadsnämnden för antagande.

Samlade synpunkter

Synpunkter har kommit in från sakägare och intresseförening som framför att trafiksituationen i Museiparken behöver förbättras. Inkomna synpunkter föranleder inga ändringar av föreslaget till planändring.

Statens fastighetsverk som tillhör sakägarkretsen framför att det är av största vikt för den kulturhistoriska bebyggelsen i och bredvid planområdet samt för känsliga föremål inom museerna att sprängning och andra vibrationsalstrande byggåtgärder genomförs med försiktighet.

Under samrådstiden har stadsbyggnadskontoret haft en dialog med sakägare och intresseföreningar kring de frågor som inkommit och som berör ändringen av detaljplanen.

Undersökning om betydande miljöpåverkan

Prövning gällande om områdets användning för kultur- och museiverksamhet innebär betydande miljöpåverkan, har utretts tidigare i samband med framtagandet av gällande detaljplan Dp 95036A (1996-02-21).

Stadsbyggnadskontoret bedömer att de ändringar av gällande detaljplan som aktuellt planarbete avser inte kan antas medföra sådan betydande miljöpåverkan som åsyftas i 4 och 6 kap miljöbalken att en miljöbedömning behöver göras.

Länsstyrelsen delar stadsbyggnadskontorets bedömning att planens genomförande inte kan antas medföra betydande miljöpåverkan.

Tidplan

Förslaget till ändring av detaljplan föreslås antas av stadsbyggnadsnämnden i mars 2020.

Planavtal

Planavtal har tecknats med Stiftelsen för Tekniska Museet för att täcka kontorets kostnader i samband med upprättande av detaljplanen.

**STADSBYGGNADSKONTORETS SAMMANVÄGDA
STÄLLNINGSTAGANDE**

Stadsbyggnadskontoret bedömer att planförslaget är ett väl gestaltat och värdefullt tillägg till Tekniska museet. Förslag till ändring av detaljplan bedöms kunna antas utan revideringar efter samrådet. Stadsbyggnadskontoret föreslår att stadsbyggnadsnämnden antar förslaget till detaljplan.

SLUT