

Handläggare
Monika Rudenska
Telefon 08-508 27 266Till
Stadsbyggnadsnämnden**Startpromemoria för program för Vinsta-Johannelund (ca 5000 bostäder, ca 4000 arbetsplatser, samhällsservice, parker, gator och torg)****Förslag till beslut**

Stadsbyggnadsnämnden beslutar att programarbete påbörjas.

Anette Scheibe Lorentzi

Stadsbyggnadsdirektör

Monika Joelsson

Avdelningschef

Louise Heimler

Enhetschef

SAMMANFATTNING

Programarbetet syftar till att utreda planeringsförutsättningar för stadsutveckling av Vinsta-Johannelund. Det innebär omvandling av Vinsta verksamhetsområde med bostäder, arbetsplatser, skolor, parker och torg med målet att området i framtiden är en innehållsrik stadsdel med ca 5000 bostäder och ca 4000 arbetsplatser. Området kommer även att studeras som en möjlig bytespunkt för kollektivtrafik, i anslutning till Johannelunds tunnelbanestation. Programmet kommer också att förhålla sig till Förbifartens inverkan på stadsutvecklingen då den ger nya förutsättningar med en förändrad dynamik i området.

Staden är huvudsaklig markägare inom programområdet. Omkring hälften av marken är upplåten med tomträtt. I december 2019 beslutade exploateringsnämnden att ge en tidig markreservation inom programområdet till de tomträttshavare som uttryckt intresse för att medverka i programarbetet. Stadsbyggnadskontoret bedömer att det finns goda förutsättningar att transformera området ifrån dess givna förutsättningar och ta ett helhetsgrepp gällande stadsutvecklingen.

Stadsbyggnadskontoret föreslår att programarbete för Vinsta-Johannelund startas.

UTLÅTANDE

Syfte

Programarbetet syftar till att utreda planeringsförutsättningar för stadsutveckling av Vinsta-Johannelund. Det innebär omvandling av Vinsta verksamhetsområde med bostäder, arbetsplatser, skolor, parker och torg med målet att området i framtiden är en innehållsrik stadsdel med ca 5000 bostäder och ca 4000 arbetsplatser. I programarbetet studeras lämpliga lägen för bostäder, verksamheter och arbetsplatser, gång- och cykelkopplingar, gatunätet, grönsstruktur, rekreationsytor, kommersiell och offentlig service i området. Området kommer även att studeras som en möjlig bytespunkt för kollektivtrafik, i anslutning till Johannelunds tunnelbanestation. Programmet kommer också att förhålla sig till Förbifartens inverkan på stadsutvecklingen då den ger nya förutsättningar med en förändrad dynamik i området.

I Vinsta-Johannelund finns goda förutsättningar att ta ett helhetsgrepp gällande stadsutvecklingen. Fokus för programarbetet kommer till stor del att ligga på att studera möjligheten att transformera Vinsta-Johannelund utifrån dess givna förutsättningar. I det ingår bland annat att området studeras utifrån vilka befintliga kvaliteter som bör finnas kvar och som kan berika det nya stadsutvecklingsområdet och hela västerort.

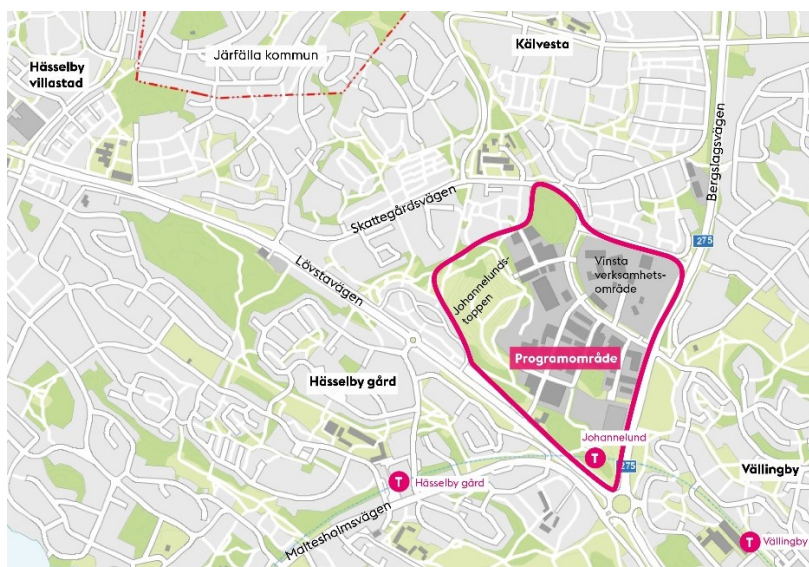
Enligt analysen för socialt värdeskapande ska det nya stadsutvecklingsområdet integreras och länka samman omkringliggande stadsdelar och samtidigt stärka det strategiska sambandet mellan Vällingby och Hässelby gård. Vinsta-Johannelund ska också bli ett tryggare område att vistas i.

Bakgrund

Planområdets läge och omfattning

Programområdet innefattar Vinsta verksamhetsområde, Johannelunds tunnelbanestationsområde och Johannelundstoppen inom Hässelby-Vällingby stadsdelsområde. Området som omfattas av ca 70 hektar, avgränsas av Bergslagsvägen i öst, Lövsstavägen i väst och Ullvidevägen i norr.

Programområdet ligger strategiskt vid tunnelbanestationen Johannelund mellan Vällingby och Hässelby gård och ansluter till Förbifart Stockholm.

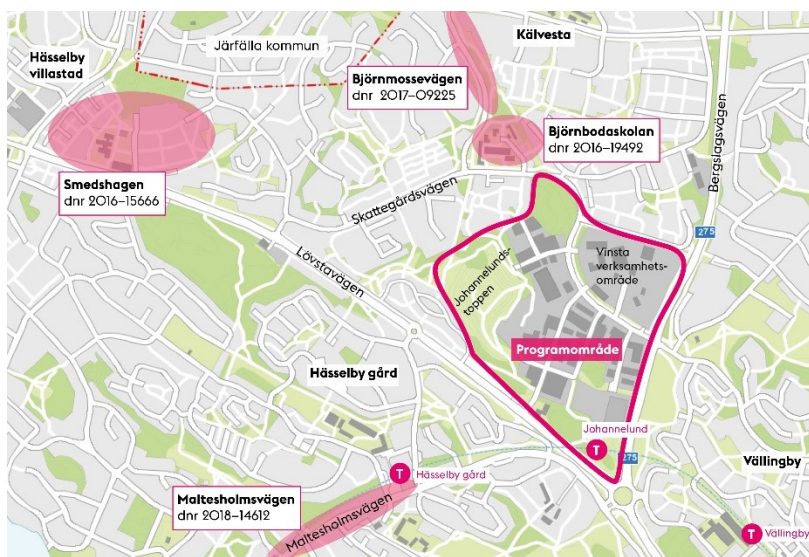


Programområdets ungefärliga avgränsning. Källa: Stockholms stad

Gällande detaljplaner

Enligt gällande detaljplaner är största delen av programområdet planlagt för industriändamål. En större del av programområdet omfattas av stadsplanen för del av Spånga, Johannelunds industriområde PI 3987 B, fastställd 1952. De övriga större gällande planer är stadsplaner för del av Johannelunds industriområde, PI 5691 A från 1961, kv Plaisiren mm, PI 5914 från 1962, och del av Vinsta, PI 5431 från 1962. Grönområdet Johannelundstoppen är planlagt för naturmark inom dnr 2007-38586. Den lagakraftvunna detaljplanen för Förbifart Stockholm, dnr 2009-18963, går delvis under området samt angränsar även till programområdet i öster. Detaljplanen för Skutkrossen 17, dnr 2014-02035, avser skolverksamhet under en tidsbegränsad period.

Pågående detaljplaner i området



Pågående detaljplaner omkring programområdet. Källa: Stockholms stad

Norr om programområdet pågår planläggning för skola och förskola inom Skogsnävan/Björnbodaskolan, dnr 2016-1949 samt för bostäder inom Björnmossevägen/Kälvesta, dnr 2017-09225 och Smedshagen, dnr 2016-15666. Sydväst om programområdet pågår utveckling av Maltesholmsvägen, dnr 2018-14612, till ett urbant stråk med bostäder.

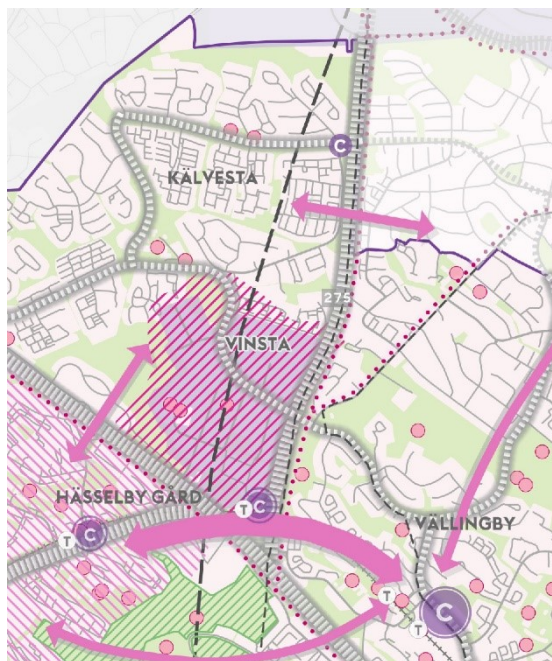
Markägoförhållanden och tidig markreservation

Staden är huvudsaklig markägare inom programområdet. Omkring hälften av marken är upplåten som tomträtt och en mindre fastighet är i privat ägo. I december 2019 beslutade exploateringsnämnden att ge en tidig markreservation inom programområdet till de tomträttshavare som uttryckt intresse för att medverka i programarbetet.

Övergripande beslut och styrande dokument

Översiktsplan

Enligt översiktsplanen har Vinsta verksamhetsområde mycket stor potential att utvecklas till en blandad stadsdel med verksamheter, bostäder och service. Området kan utvecklas till ett lokalt stadsdelscentrum genom att dra fördel av Förbifart Stockholm och den befintliga tunnelbanestationen Johannelund som har stor potential att utvecklas till en bytespunkt. Kopplingarna till Johannelundstoppen och Nälstastråket samt att planera för nya parker i Vinstaområdet är betydelsefullt för god tillgång till park- och grönområden. Kopplingen till Vällingby liksom till Hässelby gård är ett prioriterat strategiskt samband som behöver stärkas. Delar av Bergslagsvägen kan på sikt utvecklas som ett urbant stråk med ny bostadsbebyggelse och Skattegårdsvägen som en stadsgata av lokal karaktär.



Lokala utvecklingsmöjligheter för Vinsta-Johannelund. Pilarna visar strategiska samband och de grå skrafferade gatorna visar planerade urbana stråk. Den svarta streckade linjen visar Förbifart Stockholm. Källa: Stockholms stad

Vidare anger översiktsplanen att Vinsta är en av de stadsdelar som har ett särskilt stort behov av förskolor. Till 2040 bedöms även att det i Hässelby-Vällingby behöver tillföras en idrottshall, en konstgräsplan och eventuellt en simhall.

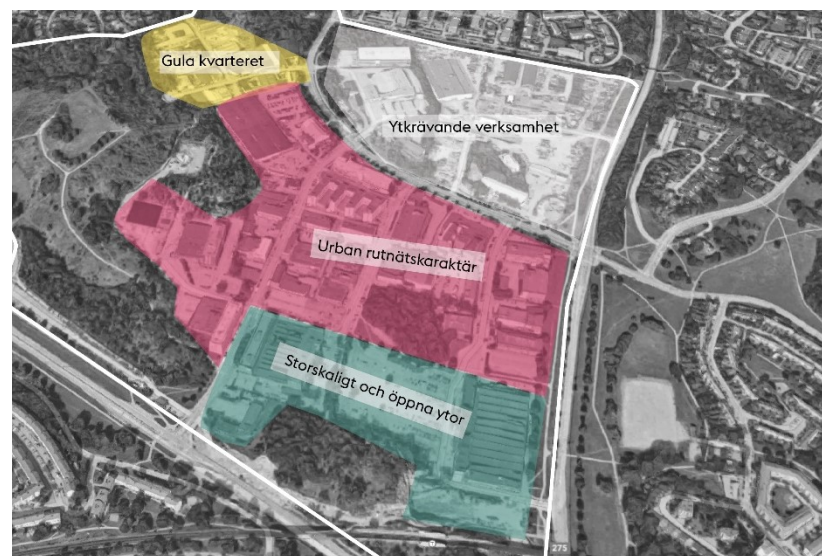
Riksintressen

Vinsta verksamhetsområde angränsar i öster till riksintresset för ABC-staden Råcksta-Vällingby. Målsättningen för Vällingby, Sveriges första ABC-stad, var att forma en ny slags förort, ett komplett samhälle på bekvämt avstånd från innerstaden. ABC står för Arbete, Bostad och Centrum, de nödvändiga beståndsdelar som krävs för att få både stadsmässighet och självständighet gentemot innerstaden. Utifrån denna planeringstanke planerades också arbetsplatser i Johannelund och Vinsta.

Nuvarande förhållanden

Stadsbild

Vinsta verksamhetsområde karaktäriseras huvudsakligen av verksamhetsbebyggelse i olika skalor. Arkitekturen är av skiftande karaktär och varierar i området.



Karaktärsområden inom Vinsta verksamhetsområde. Källa: Stockholms stad

Norr om Skattegårdsvägen finns ytkrävande verksamheter, lagerverksamhet och en till viss del obebyggd yta. Söder om Skattegårdsvägen har gatunätet en rutnätsstruktur, som dock inte är helt sammanfogad. Området präglas av bebyggelse med fasader i puts eller tegel med entréer mot gata. Mellan byggnaderna finns informella stråk som löper vinkelrätt mot gatorna inom rutnätsstrukturen. Närmast Johannelunds tunnelbanestation finns storskalig bebyggelse med stora öppna parkeringsytor.

I områdets nordvästra del ligger det ”gula kvarteret” med låga, mindre verksamheter samlade kring Packstensgränd. Gatan omgärdas av murar och är en återvändsgränd. Här finns mindre verksamheter där entréerna i många fall utgörs av garageportar. Inom Vinsta verksamhetsområde finns idag inte några bostäder men intill området finns gruppbyggda småhus i Vinsta, Kälvesta och Hässelby villastad. Intill Johannelundstoppen, mot Lövestavägen, finns ett nyligen uppfört flerbostadshusområde. Öster om området finns Vällingby med dess karaktäristiska 50-talsbebyggelse enligt ABC-stadens planeringsideal. Söder om programområdet finns Hässelby gård med flerbostadsbebyggelse i tunnelbanestadsmiljö.

Landskapsbild

Ett signifikant inslag i områdets landskapsbild är Johannelundstoppen som ligger nordväst om Johannelunds tunnelbanestation. Toppen reser sig drygt 60 meter över verksamhetsområdet och gör sig påmind som ett orienterande landskapselement som avskärmar mot Lövestavägen. Från toppen syns både Kista och Södermalms kyrktorn.

Inom verksamhetsområdet finns inga större sammanhängande parkytor men trädalléer ramar in stadsrummen och tydliggör riktningar där ytorna är öppna och dimensionerade för ytkrävande verksamheter, trafikflöden och parkering. Intill Johannelunds tunnelbanestation finns en höjd med berg i dagen.

Kulturmiljö

Namnet Vinsta återfinns i slutet av 1500-talet i skrifterna. Johannelund tillhörde Vinsta gård som i sin tur räknades till Hässelby slotts egendomar. Gården var stor och hade flera torp under sig.

Vinsta verksamhetsområde uppfördes på 50-talet och har sedan dess utgjorts av arbetsplatser. I samband med utvecklingen i Vinsta skapades också Johannelundstoppen, tidigare omnämnd Johannelundstippen. Den 66 meter höga toppen är en av åtta toppar skapade av schakt- och rivningsmassor som ligger runtomkring Stockholm. Topparna formades av Holger Blom i samarbete med flera konstnärer och landskapsarkitekter. Det är inte helt klarlagt vilka schaktmassor som ligger i respektive topp men troligen kommer schaktmassorna i Johannelundstoppen från nedre Norrmalm/Klarakvarteren och från utbyggnaden av Hässelby och Vällingby. Toppen användes tidigare som en skidbacke (med lift fram till 90-talet) och har också varit populär bland skärmflygare. Nuförtiden används toppen till rekreation och motion.

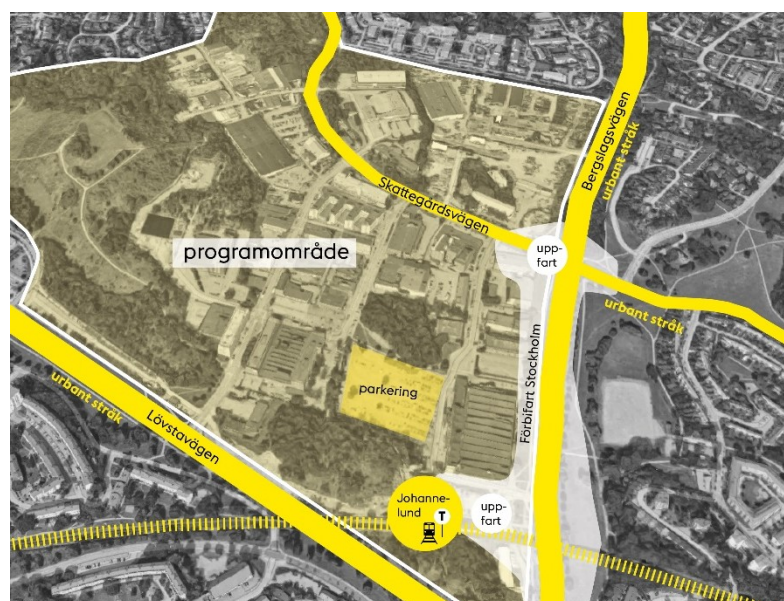
Byggnaderna inom Vinsta verksamhetsområde har inte klassificerats av Stadsmuseet. Alldeles intill programområdet, söder om tunnelbanestationen, ligger byggnadsminnet Hässelby slott med dess slottsparkmiljö.

Fornminnen

Flera fornlämningar har identifierats i området. De ligger på mark som inte har tagits i anspråk av bebyggelse. Söder om tunnelbanestationen finns en husgrund. På grönytan mellan Siktgatan och Sorterargatan finns en hög bevuxen med unga lövträd och söder om högen, i sluttningen, finns minst två sannolikt sentida odlingsterrasser. Norr om Skattegårdsvägen har gravar och högar undersökts och tagits bort. I nordväst, norr om Skattegårdsvägen, finns en mycket osäker fornlämningsgrav.

Trafik och kollektivtrafik

I Vinsta-Johannelund möts flera planerade urbana stråk som finns utpekade i stadens översiktsplan. Skattegårdsvägen leder genom Vinsta-Johannelund och förbinder området lokalt med omkringliggande områden i Hässelby och Vällingby. Förbifarten, som sammanbinder området med Stockholms södra förorter, är under utbyggnad. Förbifartens två uppfarter planeras med anslutning till Bergslagsvägen, öster om programområdet, varav den södra placeras i närheten av Johannelunds tunnelbanestation. Johannelunds tunnelbanestation är en av de tunnelbanestationer i Stockholm som har minst antal på- och avstigande. Utbyggnaden av Förbifart Stockholm tillgängliggör området med bil och även fler busslinjer till och från Stockholms södra förorter. Fler busshållplatser på Bergslagsvägen, intill Vinsta-Johannelund, utreds av Trafikförvaltningen.



Trafiksituation och urbana stråk intill Vinsta verksamhetsområde. Källa: Stockholms stad

Det finns god tillgång till parkeringsplatser i området i dagsläget. Intill Johannelunds tunnelbanestation finns en stor yta med parkeringsplatser som försörjer livsmedelsbutikerna.

Miljö

Inom programområdet, främst i dess industriområde, finns eller har det funnits bland annat biltvättar, brandstation, tryckerier och verkstadsindustrier. Dessa, tillsammans med den gamla deponin Johannelundstoppen och dess fyllnadsmassor, kan ha förorenat området.

Inom Vinsta verksamhetsområde finns idag en mindre andel grönyta. Detta medför att verksamhetsområdet, med dess hårdgjorda yta, har ingen eller ringa kapacitet till klimatanpassning. Johannelundstoppen med omgivande grönområde har dock god kapacitet till klimatanpassning.

Vattenfrågor

Programområdet ingår i Mälaren-Görvälns, Bällstaåns och Råcksta träsks avrinningsområden. Grundvattnet inom programområdet kan ha påverkats av att brandstationen kan ha använt sig av släckskum med PFAS vid eventuella brandövningar. Stadens skyfallsmodellering visar att det idag finns flera platser inom programområdet där det riskerar att samlas vatten vid ett kraftigt skyfall. Vatten rinner bland annat ned från Johannelundstoppen till omgivande lågt liggande områden.

Buller och riskfrågor

Programområdet utsätts för höga trafikbullernivåer från främst Lövestavägen, Bergslagsvägen, Skattegårdsvägen och tunnelbanan. Tunnelbanan tillsammans med dess pelare kan utsätta programområdets bebyggelse för stomljud. I industriområdet finns ett flertal verksamheter, såsom verkstäder, som utsätter programområdet för verksamhetsbuller. Fläktar, ventilationsanläggningar samt tung trafik såsom bussar och lastbilar kan utsätta programområdet även för lågfrekvent buller.

Bostadsbestånd

I stadsdelen Vinsta bor omkring 4500 personer. Idag utgörs bostadsbeståndet av totalt drygt 1500 bostäder, varav ca 9 % allmännyttiga hyresrätter, ca 16 % övriga hyresrätter ca 21 % bostadsrätter och ca 54 % äganderätter. Inga bostadshus finns idag inom verksamhetsområdet.

Trygghet

Stockholms stads trygghetsmätning visar på att otryggheten generellt har ökat i Stockholm sedan 2008. Vinsta sticker inte ut i statistiken jämfört med övriga stadsdelar. De offentliga miljöerna i Vinsta verksamhetsområde uppfattas dock enligt polis och

stadsdelsförvaltning som otrygga vissa tider på dygnet. Detta gäller exempelvis grönområdet intill tunnelbanestationen.

Service, idrott och kultur

Inom området finns ett antal restauranger med lunchservering samt tillgång till större livsmedelsservice intill Johannelunds tunnelbanestation.

Verksamheter och arbetsplatser

I Hässelby-Vällingby utgörs de flesta företagen av 10 personer eller färre. Det finns mycket liten andel stora företag. I stadsdelen finns de näringar som utvecklas mest inom hotell och restaurang. Högst potential till specialisering finns inom magasinering, transport och byggverksamhet.

I stadsdelen Vinsta finns knappt 2500 företag. De största branscherna i området utgörs av tillverkning, utvinning, energi och miljö (ca 17 %), byggverksamhet (ca 18 %), handel (ca 16 %), företagstjänster (ca 11 %) samt utbildning (ca 12 %).

I högre utsträckning än i Stockholms stads övriga stadsdelar förekommer det att invånarna i Hässelby-Vällingby arbetar inom sin egen stadsdel. Att arbeta lokalt medför färre timmars pendling och ger möjligheter att resa hållbart och hälsosamt.

Teknisk försörjning

Stadsbyggnadskontoret och exploateringskontoret utreder tillsammans med Stockholm Exergi en sträckning för en sammanbindningsledning för fjärrvärme och el från det planerade Lövstaverket vilket påverkar norra delarna av programområdet vid Ullvidevägen.

Programförslaget

Programarbetet syftar initialt till att utreda möjligheten att tillföra ca 5000 bostäder och ca 4000 arbetsplatser i Vinsta-Johannelund. Fokus för programarbetet kommer till stor del att ligga på att studera möjligheten att transformera området utifrån dess givna förutsättningar. I det ingår bland annat att området studeras utifrån vilka befintliga kvaliteter som bör finnas kvar och därigenom berika det nya stadsutvecklingsområdet. I Vinsta-Johannelund finns goda förutsättningar att ta ett helhetsgrepp gällande stadsutvecklingen.

Tillförande av bostäder i området och tillvaratagande av befintliga kvaliteter såsom service, restauranger och kommunikationer ger en bra grund till att kunna skapa en blandad stadsmiljö som erbjuder de urbana kvaliteter som både boende och många företag efterfrågar. De viktigaste stadskvaliteterna för lokalisering av kontor är tillgång till arbetskraft, kommunikationer, restauranger och service. I

Vinsta-Johannelund kan dessa befintliga stadskvaliteter utnyttjas och stärkas.

Programmet kommer att utreda möjligheterna att ta tillvara på och lyfta den befintliga grönstrukturen i området. Förutom rekreativa värden bidrar grönstrukturen till att skapa förutsättningar för klimatanpassning.

Områdets befintliga tunnelbanestation skapar goda förutsättningar för kollektivtrafikhärla boende. I programarbetet för Vinsta-Johannelund kommer det att utredas hur förutsättningar för hållbara resor med kollektivtrafik, till fots eller med cykel kan prioriteras och understödjas.

Stadsbyggnadsidé

En bärande stadsbyggnadsidé är att ändra på områdets introverta karaktär genom en ny utåtriktad stadsfront som kopplar samman programområdet med omgivningen. Den nya bebyggelsen ska vara väl integrerad i den urbana och skiftande miljön som planeras i området. Den nya stadsfronten mot de planerade urbana stråken Lövstavägen och Bergslagsvägen ska utformas så att riktvärden för buller kan uppnås. Programområdet har idag en enklavartad karaktär och det finns ett behov att skapa genomgående stråk och kopplingar inom och i anslutning till området. Utveckling av befintliga och nya kopplingar med en tydlig gatuhierarki kommer att studeras. Den framtagna kapacitetsutredningen visar att det finns ett behov av att skapa en ny kollektivtrafikhud i Vinsta-Johannelund. Programmet kommer att studera hur denna kan integreras och skapa synergieffekter med den nya stadsbebyggelsen.

Programarbetet kommer att studera hur ny bebyggelse kan anpassas till befintlig stadsbild, miljö och topografi gällande skala och höjd. En bärande stadsbyggnadsidé är att studera möjligheten för högre bebyggelse närmast tunnelbanestationen och höjdryggen vid Johannelundstoppen, och att skalan trappas ned och blir lägre i mötet med befintlig småskalig bebyggelse i norr.

Johannelundstoppen kommer fortsatt att vara en signifikant del av området och kommer att kunna kompletteras med fler programmerade parkytor. Johannelundstoppen och övriga grönytor kommer att beaktas för dagvattenhantering, bärare av spridningssamband samt för sina rekreativa värden.

Strategiska frågor

För programarbetet kommer en central fråga att vara hur den befintliga stadsmiljön kan transformeras till att vara ett område som binder samman omkringliggande stadsdelar. Vidare kommer viktiga



frågor att handla om trafiksituationen i och omkring programområdet. Strategiska frågor, som kommer att studeras under processen, är hur de trafikbarriärer som omgärdar programområdet kan överbryggas samt hur goda kopplingar som uppmuntrar till kollektivt och klimatsmart resande kan tillskapas. Vidare kommer behovet av en kollektivtrafiknod och en sim- och idrottshall att utredas. En ytterligare strategisk fråga är att studera vilket arkitektoniskt uttryck som ska karaktärisera Vinsta-Johannelund.

Programarbetet kommer bland annat att innebära avvägningar mellan bevarande och utveckling. Följande frågor kommer att utredas under programarbetet:

- Övergripande markanvändning
- Stadsbild, bebyggelsevolym och typologier
- Gatustruktur
- Kollektivtrafikförsörjning och möjlig lokalisering av bussterminal
- Naturvärden och rekreation
- Dagvattenhantering och översvämningsrisk
- Föreningar från Johannelundstoppen och befintlig/tidigare verksamhet i programområdet

Planförslagets konsekvenser

En växande stad

I området finns befintliga förutsättningar och ett näringsliv som skapar möjligheter för en levande och väl integrerad stadsdel i västerort med ca 4000 arbetsplatser. Att möjliggöra för ca 5000 bostäder bidrar till att uppfylla stadens bostadsmål och bidrar till att området blir mer mångsidigt och befolkat. Här finns mark som kan avsättas för allt det som skapar en väl fungerande stad och goda livsmiljöer. Att programarbetet tar ett helhetsgrepp om området möjliggör för att se över skolsituationen i området och säkerställa möjligheten till utbildning och lärande.

En omvandling av Vinsta-Johannelund bidrar till att utveckla Stockholm som en attraktiv stad som lockar människor, företag och besökare. Att arbeta med *transformation* som ledord möjliggör ett medvetet förhållningssätt till befintlig miljö och stadsbild, samtidigt som programmet syftar till att lägga grund för framtida utveckling och exploatering av området. För att dra nytta av befintliga värden i kommande utveckling behöver medvetna avvägningar göras. Programarbetet kan säkerställa en väl avvägd inriktning för området på lång sikt.

En sammanhängande stad

Vinsta-Johannelund har goda förutsättningar för att bli ett område där människor med olika bakgrund och erfarenheter kan mötas i

vardagen. Här kan det möjliggöras för starka målpunkter till vilka olika människor söker sig för exempelvis arbete, rekreation, idrott, service eller kollektivt resande. Att tillföra bostäder i området möjliggör för närvaro i stadsrummet fler tider på dygnet och kan därmed generera en upplevelse av tryggare offentliga rum.

De urbana stråk som planeras i västerort möts i Vinsta-Johannelund. Det medför möjlighet till goda synergieffekter för de urbana stråken och området i sin helhet då området kan annonseras utåt och kopplas samman med andra områden via stråken. Att stärka Vinsta-Johannelund som kollektivtrafiknod skapar goda förutsättningar att koppla samman området med övriga västerort och Stockholm i stort.

God offentlig miljö

De befintliga stadsrummen i Vinsta verksamhetsområde har goda förutsättningar att utvecklas till en varierande och trygg urban miljö. Att arbeta med transformation – både bevarande och utveckling – skapar förutsättningar för ett rikt stadsliv och möjliggör för att stärka områdets identitet och attraktionskraft.

I Vinsta-Johannelund finns gröna kvaliteter som kan beaktas, tillvaratas och lyftas. Johannelundstoppen och områdets alléer har höga gestaltningskvaliteter som kan utgöra inspiration för kompletterande grönytor som kan tillföras i området. Programmet kan möjliggöra för att tillgängliggöra Johannelundstoppen. Här finns förutsättningar för såväl sommar- som vinteraktivitet i form av motionsspår, vinterlek och skidåkning.

En klimatsmart och tålig stad

I Vinsta-Johannelund finns förutsättningar att skapa en mer effektiv markanvändning i västerort. Det område som idag utgörs av ett verksamhetsområde med ytkrävande verksamheter kan transformeras och kompletteras för att uppnå en mer effektiv markanvändning. Att omvandla området ger en möjlighet att samtidigt sanera marken som kan ha blivit förorenad av de verksamheter som länge har funnits på platsen. Att det finns och planeras för goda kopplingar med kollektivtrafik möjliggör för Vinsta-Johannelund att bli en stadsdel med lägre bilberoende som uppmuntrar till klimatsmart resande.

Grönytor med höga vistelsevärden kopplar samman området såväl inom den egna strukturen som mot andra områden. Det finns goda förutsättningar att höja värdet på de befintliga gröna kopplingarna.

I programmet studeras möjligheten att skapa förutsättningar för en sammankopplingsledning för fjärrvärme och el från det planerade Lövstaverket.

Planprocess

Process

Avsikten med programmet är att uppnå en kvalitativ och effektiv framtida detaljplanering samt att säkerställa att framtida utveckling sker utifrån det helhetsperspektiv som kan tydliggöras i tidigt skede. Programmet kommer att identifiera behov och formulera mål för framtida planering samt lägga grunden för områdets struktur och volymer.

Programarbetet ska ske i nära samverkan med exploateringskontoret, trafikkontoret, miljöförvaltningen och övriga berörda förvaltningar. Vidare kommer utvecklingen av Vinsta-Johannelund ske i samarbete med tomträttshavarna som genom exploateringsnämnden har erhållit tidiga markreservationer inom programområdet.

Undersökning om betydande miljöpåverkan

Stadsbyggnadskontoret bedömer att programmets genomförande inte kan antas medföra sådan betydande miljöpåverkan som åsyftas i plan- och bygglagen (2010:900) 4 kap 34§ eller miljöbalken 6 kap 11§ att en miljökonsekvensbeskrivning behöver göras.

En övergripande beskrivning av programförslagets konsekvenser för de strategiska miljöfrågorna som avses utredas under programarbetet kommer att tas fram. Konsekvensbeskrivningen kommer att redovisa förslagets konsekvenser på naturvärden, rekreation, dagvattenhantering, översvämningsrisk och föroreningar samt utgöra ett underlag till behovsbedömningar som kommer att genomföras i efterföljande detaljplaner.

Tidplan

Utifrån att erforderligt underlag för planprogrammets framtagande levereras enligt uppsatt projekttidplan samt att inga nya, oförutsedda omständigheter blir kända eller tillkommer under processen förväntas följande tidplan:

Start-PM	mars 2020
Programsamråd	mars 2021
Godkännande	dec 2021

Planavtal

Planavtal har tecknats med exploateringskontoret samt med Archus Partner AB, som företräder tomträttshavarna, för att täcka kontorets kostnader i samband med upprättande av programförslaget.

**STADSBYGGNADSKONTORETS SAMMANVÄGDA
STÄLLNINGSTAGANDE**

Stadsbyggnadskontoret bedömer att det finns goda förutsättningar att transformera Vinsta-Johannelund ifrån dess givna förutsättningar och ta ett helhetsgrepp gällande stadsutvecklingen. Programarbetet kan säkerställa en väl avvägd inriktning för området på lång sikt.

Enligt översiktsplanen har Vinsta verksamhetsområde mycket stor potential att utvecklas till en blandad stadsdel med verksamheter, bostäder och service.

Det nya stadsutvecklingsområdet ska integreras och länka samman omkringliggande stadsdelar och samtidigt stärka det strategiska sambandet mellan Vällingby och Hässelby gård. Vinsta-Johannelund ska också bli ett tryggare område att vistas i.

Fokus för programarbetet kommer till stor del att ligga på att studera möjligheten att transformera Vinsta-Johannelund utifrån dess givna förutsättningar. I det ingår bland annat att området studeras utifrån vilka befintliga kvaliteter som bör finnas kvar och berika det nya stadsutvecklingsområdet.

Stadsbyggnadskontoret föreslår att programarbete för Vinsta-Johannelund startas.

SLUT