

Handläggare
Thomas Jansson
Telefon 08-508 27 414**Till**
Stadsbyggnadsnämnden

Startpromemoria för planläggning av ny idrottshall i Konradsbergsparken, Marieberg 1:26 i stadsdelen Marieberg

Förslag till beslut

Stadsbyggnadsnämnden beslutar att planarbete påbörjas.

Anette Scheibe Lorentzi
StadsbyggnadsdirektörMonika Joelsson Karin Norlander
Avdelningschef Enhetschef

SAMMANFATTNING

Syftet med detaljplanarbetet är att pröva förutsättningar för en dubbel idrottshall i den nordvästra delen av Konradsbergsparken. Det är stor brist på idrottshallar i Stockholm, inte minst på Kungsholmen. Förslaget omfattar två mindre hallar med omklädningsrum och övriga ytor på totalt ca 2700 kvadratmeter bruttoarea. Anläggningen är tänkt att användas under skoltid av skolelever på Kungsholmen, framförallt från campus Konradsberg, och av allmänheten under kvällstid och helger.

Platsen är svårutnyttjad med tät skogsvegetation, stora höjdskillnader och kulturhistoriska värden, vilket ställer krav på placering, volymhantering och gestaltning. I det fortsatta planarbetet är det viktigt att ta hänsyn till platsens kulturhistoriska värden, ekologiska samband, gröna stråk, tillgänglighet samt byggnadens anpassning till platsen. Med rätt utformning och innehåll kan idrottshallen bli en social mötesplats och bidra till ökad trygghet.

Byggaktör är SISAB som fick en markanvisning i augusti 2016.

Stadsbyggnadskontoret föreslår att stadsbyggnadsnämnden beslutar att planarbete påbörjas.

UTLÅTANDE

Syfte

Syftet med planen är att pröva möjligheterna till att skapa bättre förutsättningar för idrottsverksamhet på Kungsholmen i form av en idrottsanläggning med två inomhushallar och tillhörande omklädningsrum och andra ytor.

Mål

Översiktsplanen pekar ut fyra mål för stadsbyggandet: en växande stad, en sammanhängande stad, god offentlig miljö och en klimatsmart och tålig stad. För planering och genomförande anges en utbyggnadsstrategi som ska vara ett verktyg för hur staden prioriterar sina insatser för att möta bostadsbehov och styra stadsutvecklingen mot stadens vision.

En växande stad

Projektet kommer att bidra med bättre möjligheter för idrott och rekreation på Kungsholmen.

En sammanhängande stad

Projektet kan utgöra en social mötesplats för blandade åldrar.

God offentlig miljö

Stråket mellan planområdet och Drottningholmsvägen är bullrigt och otryggt. En nybyggnation i angivet område kan bidra till en större mänsklig närvaro vilket potentiellt skapar en tryggare plats.

En klimatsmart och tålig stad

Ny bebyggelse kan bidra till att infrastruktur och kommunikationer nyttjas mer effektivt.

Bakgrund

Plandata



Bild 1. Karta med den föreslagna platsen för idrottshallen markerad med röd ring.

Gällande detaljplan

I gällande detaljplan Dp 92015A (laga kraft 1999) är marken planlagd som parkmark.

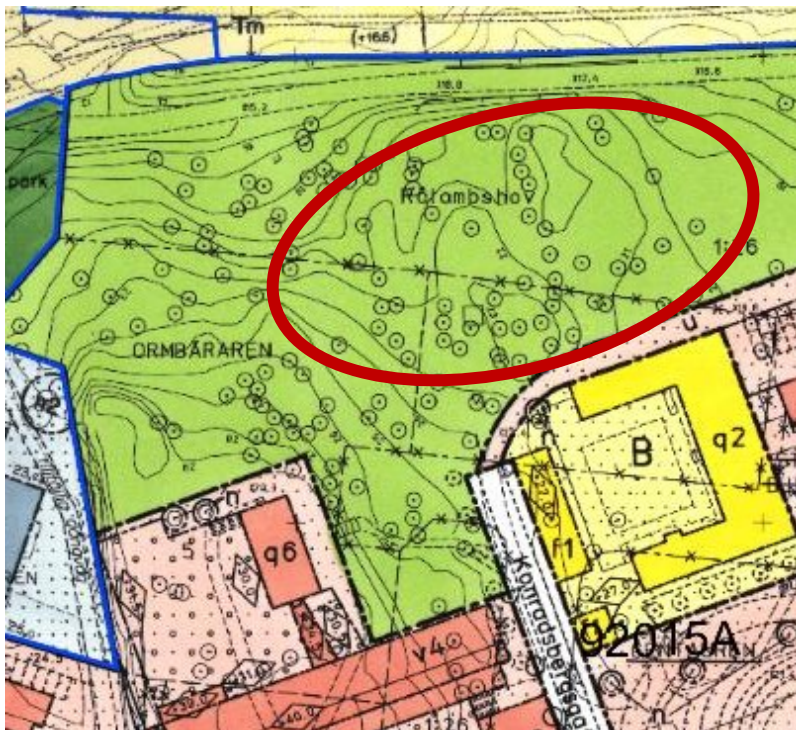


Bild 2. Gällande detaljplan med den ungefärliga platsen för idrottshallen markerad med röd ring.

Planområdets läge och omfattning

Planområdet utgörs av den norra delen av Konradsbergsparken på västra Kungsholmen. Drottningholmsvägen avgränsar planområdet i norr, Essingeleden i väster, Konradsbergsvägen i öster och i söder av Campus Konradsberg.

Markägoförhållanden

Planområdet omfattar del av fastigheten Marieberg 1:26 som ägs av staden samt del av fastigheten Centauren 1 som ägs av SISAB. För att möjliggöra sin skolverksamhet behöver SISAB nu komplettera lokalerna med utrymmen för idrott. I dagsläget finns det endast en mindre idrottshall placerad helt under mark i anslutning till Rålambsvägen. Utbildningsförvaltningen och SISAB prioriterar utbyggnaden högt då avsaknaden av idrottslokaler begränsar användandet av hela skolanläggningen. Dessutom har Länsstyrelsens tidigare lokaler i kvarteret Murmästaren på Hantverkargatan nyligen byggts om till skola med plats för drygt 2000 elever, vilket ökar behovet ytterligare för en idrottshall på Kungsholmen.

Markanvisning

I exploateringsnämnden i maj 2016 fick SISAB en markanvisning (Dnr E2016-00015) för en ny idrottshall med tillhörande

omklädningsrum och andra utrymmen i nordvästra delen av Konradsbergsparken.

Pågående detaljplaner i området

I detaljplanen för Hornbergskvarteren (Dnr 2007-38473-54) planeras det för minst två nya idrottshallar. I Trängkåren 6 och 7 på Gjörwellsgatan, ca 500 meter bort, planeras det för nya bostäder, nya förskolelokaler och verksamhetslokaler i bottenplan och eventuellt en idrottshall. (Dnr 2019-07418).

Övergripande beslut och styrande dokument

Översiktsplan

I gällande översiktsplan konstateras det att fler idrottsytor bör utvecklas på Kungsholmen.

Riksintressen

Området omfattas av riksintresset Stockholms innerstad med Djurgården där bland annat stadens siluett lyfts fram som ett av Stockholms särdrag.

Marieberg - Program för detaljplan

I programmet för detaljplan för Marieberg (Dnr 2011-06771-53) föreslås två byggrätter för studentbostäder i Konradsbergsparken där hallen föreslås ligga.

Nuvarande förhållanden

Stadsbild

Platsen ligger något högre än sin omgivning och är väl synlig från Drottningholmsvägen. Branten och grönskan utgör en barriär och delen av gång- och cykelstråket i höjd med Konradsbergsgatan upplevs som otryggt av många. Höjden och grönskan skärmar av och delar av campusområdet från stråket. Delen av parken som angränsar campusområdet används delvis som avfallsupplag vilket ger ett skräpigt intryck.

Naturvärden

Platsen där den nya idrottshallen föreslås ligger i den nordvästra delen av Konradsbergsparken och är ett naturområde med tät blandskog. Vegetationen består av en del äldre tallar med inslag av medelålders ek, björk, lönn, rönn och hägg. Det har gjorts fynd av den rödlistade svampen tallticka. Terrängen sluttar ned mot Drottningholmsvägen med som mest 15 meters nivåskillnad, vilket gör platsen otillgänglig och svårutnyttjad. Konradsbergsparken är totalt ca sju hektar stor, och den östra delen är en välordnad landskapspark med många ekar och andra ädellövträd, klippta gräsytor och slingriga vägar. Parken utgör en del av ett längre

sammanhängande grönt promenadstråk tillsammans med Fredhällsparken, Rålambshovsparken och Norr Mälarstrand. Den är en del av Stockholms gröna infrastruktur (tidigare kallat ESBO) och bildar en viktig spridningszon och livsmiljö för skyddsvärda arter. Konradsbergsparken är också kulturhistoriskt värdefull enligt Stockholms parkprogram och används för avkoppling, picknick, promenader och pulkaåkning.



Bild 3. Röd ring markerar placeringen för den avsedda idrottshallen i den nordvästra delen av Konradsbergsparken.

Kulturmiljö

Bebyggelsen i anslutning till planområdet är blandad gällande ålder, byggnadshöjder och utförande. Flera av byggnaderna är kulturhistoriskt klassade. Konradsbergs hospital är ett före detta mentalsjukhus, uppfört 1855-1871 och blåklassad av Stadsmuseet. Byggnaden och de kringliggande äldre och nyare husen har även använts av Lärarhögskolan och därefter Stockholms universitet. Sedan augusti 2009 innehåller byggnaden Stockholms internationella Montessoriskola. Övriga byggnader är det grönklassade Campus Konradsberg (se bild 4).



Bild 4. Kulturhistorisk klassificering. 1. Stockholms internationella Montessoriskola med bostäder. 2. Campus Konradsberg. Röd ring markerar platsen för den tänkta idrottshallen.



Bild 5. Konradsbergs hospital, idag Stockholms internationella Montessoriskola. Blåklassad av Stadsmuseet.

Trafik och kollektivtrafik

Norr om planområdet, mellan Konradsbergsparken och Drottningholmsvägen sträcker sig ett regionalt cykelstråk som i Cykelplanen ämnas åtgärdas med breddning till en standard om 5 meter. Närmsta tunnelbanestation är Thorildsplan ca 200 meter bort. Angöring för motorfordon sker från Rålambsvägen. Närmaste busshållplatser finns på Rålambsvägen.

Risk

Essingeleden och Drottningholmsvägen väster om Essingeleden är primärväg för farligt gods. Drottningholmsvägen öster om Essingeleden är sekundärväg för farligt gods.

Idrott och sociala frågor

Bristen på idrottsanläggningar och andra idrottsytor är stor i Stockholm i jämförelse med andra städer. Anläggningsfrågan är den viktigaste frågan och största hindret för att aktivera fler barn och unga i Stockholm, inte minst på Kungsholmen.

Planförslaget

Tidiga skisser från SISAB visar upp en idrottshall omfattande två mindre hallar ovanpå varandra med yttermåten 34x20 meter (spelmått 28x15 meter) samt omklädningsrum och andra ytor till en sammanlagd bruttoarea om cirka 2700 kvadratmeter. Anläggningen är främst avsedd för elever från Konradsbergsskolan. Den kan även komma att nyttjas av elever från Thorildsplans gymnasium och Anna Whitlocks gymnasium på Hantverkargatan.

Den föreslagna platsen sluttar kraftigt åt nordöst vilket betyder att hallen placeras i souterräng med byggnadens övre del i marknivå vid Konradsbergsgatan. Det är av stor vikt att fasaden mot norr till viss del är transparent och öppen för att öka tryggheten längs med gång- och cykelstråket i Konradsbergsparken. Volym, placering och gestaltning kommer att studeras vidare i planarbetet.

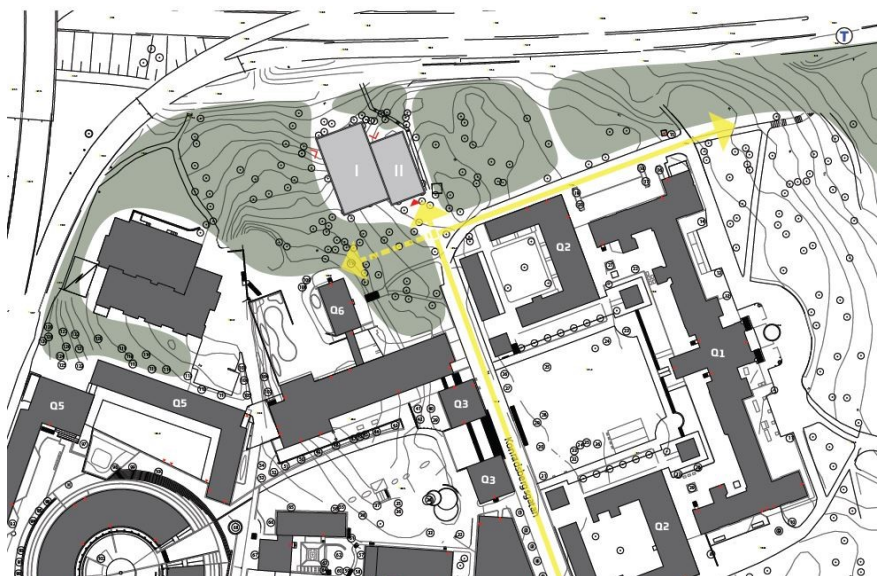


Bild 6. Situationsplan med idrottsanläggningen uppdelad i två volymer, I är gymnastiksalen och II är omklädningsrum och övriga ytor (Arkitema Architects),

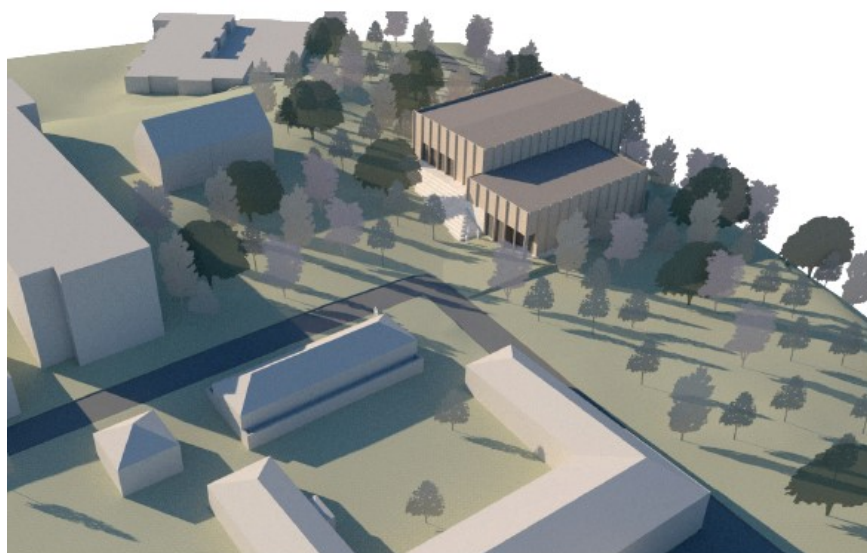


Bild 7. Perspektiv från sydöst (Arkitema Architects).

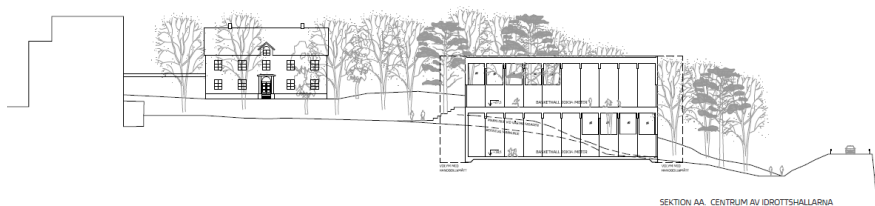


Bild 8. Sektion genom centrum av idrotthallarna (Arkitema Architects).

Planförslagets konsekvenser

En växande stad

Kulturmiljö i en växande stad

Den nya byggnaden ska ha en samtida gestaltning och ge identitet till platsen, samtidigt som den anpassas till den närliggande kulturmiljön och stadsbilden.

En sammanhängande stad

En socialt sammanhållen stad

En ny idrotts hall i Konradsberg är ett viktigt inslag för att aktivera barn och ungdomar då behovet av idrotts hallar i innerstaden är stort. Det gäller för både föreningsliv och allmänhet. Fler idrotts hallar bör också bidra till en mer jämställd idrott.

Trafik och mobilitet

Platsen har bra förbindelser för gång, cykel, buss och tunnelbana vilket gör att behovet av bilparkering bedöms som litet.

God offentlig miljö

Arkitektur och gestaltning

Stråket mellan planområdet och Drottningholmsvägen är bullrigt och otryggt. En nybyggnation i angivet område skulle kunna bidra till en större mänsklig närvaro vilket potentiellt skapar en tryggare plats. Gestaltningen av byggnaden blir viktig då den ligger i en känslig kulturmiljö och är synlig från Drottningholmsvägen.

Kulturliv, idrott och rekreation

Planförslaget bidrar till att öka möjligheten för människor i alla åldrar att utöva idrott och ta del av kulturella aktiviteter i sin närmiljö på Kungsholmen.

En klimatsmart och tålig stad

Grön och vattennära stad

Det är av stor vikt att den nya anläggningen påverkar det sammanhängande parkstråket så lite som är möjligt. Det är viktigt att ny exploatering anpassas och omhändertar dagvatten enligt stadens riktlinjer för att på sikt nå miljökvalitetsnormerna för vatten.

Klimat, miljö, hälsa och säkerhet

Förslagets konsekvenser med avseende på miljökvalitetsnormer, översvämningsrisk, buller, luftkvalitet, markföroreningar samt riskfrågor ska studeras vidare i planarbetet. Åtgärder för att kompensera ianspråktagen grönyta kommer att utredas under planprocessen.

Teknisk försörjning

Eventuella konsekvenser för den tekniska försörjningen, utöver den nödvändiga utbyggnaden för försörjning av föreslagen bebyggelse ska utredas vidare i planarbetet.

Planprocess

Process

Planarbetet avses att bedrivas med standardförfarande. Ärendet ska redovisas för nämnden för ett nytt ställningstagande efter plansamrådet.

Undersökning om betydande miljöpåverkan

Stadsbyggnadskontoret bedömer i nuläget att detaljplanens genomförande inte kan antas medföra sådan betydande miljöpåverkan som åsyftas i PBL 4 kap 34§ eller MB 6 kap 11§ att en miljöbedömning behöver göras.

Underlag till undersökningen om betydande miljöpåverkan kommer att inhämtats från Stadsmuseet, miljöförvaltningen och Storstockholms brandförsvär.

Tidplan

Start-PM	December 2019
Samråd	Oktober 2020
Granskning	April 2021
Antagande	Augusti 2021

Planavtal

Planavtal har tecknats med SISAB för att täcka kontorets kostnader i samband med upprättande av detaljplanen.

STADSBYGGNADSKONTORETS SAMMANVÄGDA STÄLLNINGSTAGANDE

Stadsbyggnadskontoret är positivt till att pröva en ny idrottshall i Konradsbergsparken i en detaljplan. Det är stor brist på idrottsytor på Kungsholmen idag och en ny hall i Konradsberg skulle kunna fylla en del av behovet och tillskapa sociala värden på platsen. En byggnad här kan även bidra till en ökad trygghet i parkstråket med entréer och lokaler som skapar liv och rörelse i en idag mörk, otillgänglig och otrygg del av parken.

Det finns flera viktiga aspekter att ta hänsyn till i ett kommande planarbete men med rätt angreppssätt kan en ny idrottshall bidra till att skapa en ny mötesplats och ökad trygghet i området. Förslagets konsekvenser på värdefulla biotoper, rekreationsytor samt ekologiska spridningssamband ska utredas vidare i arbetet. Gång- och cykelstråket måste också få bra tillgänglighet.

Den nya byggnaden ska ha en kvalitativ gestaltning och ge identitet till platsen, samtidigt som närliggande kulturmiljö och stadsbild beaktas. Förutom att ha de funktionella mått som krävs för en idrottshall är det viktigt att se över om anläggningen kan ha plats för andra aktiviteter som kan bidra till att skapa en social mötesplats.

Möjligheten att samutnyttja idrottsytor och lokaler är viktig med tanke på den stora kapacitetsbrist som finns på Kungsholmen. Därför bör anläggningen kunna användas för skolidrott på dagtid och av idrottsföreningar för föreningsidrott på kvällar och helger.

Stadsbyggnadskontoret föreslår att stadsbyggnadsnämnden beslutar att planarbete påbörjas.

SLUT