	Stadsbyggnads kontoret
Inkom	2017 -12- 15
Reg.	
Dnr:	



## Burmanstorp

Rapport 2017:24

Arkeologisk utredning, fastigheten Burmanstorp 1 m fl, Stockholms kommun

Stockholms kommun

Brännkyrka socken

Södermanland

Lars Andersson

## Administrativa uppgifter

Länsstyrelsens beslut, dnr:	43112-36326-2016 (2016-10-05)
Stockholms läns museums dnr/projektnr:	2016:138/5016048
Landskap:	Södermanland
Kommun:	Stockholms kommun
Socken:	Brännkyrka
Fastighet:	Burmanstorp 1 m fl
Koordinatsystem:	SWEREF 99 TM
Typ av undersökning:	Arkeologisk utredning
Uppdragsgivare:	Länsstyrelsen i Stockholm
Företagare	Stockholms stad
Projektgrupp:	Lars Andersson (projektledare), Rebecka Jonsson, Tove Stjärna, John Wändesjö
Undersökningsperiod:	November 2016 - april 2017
Arkivmaterial:	Stockholms läns museum
Fynd:	Inga fynd tillvaratogs

## Innehåll

Administrativa uppgifter	4
Sammanfattning	6
Inledning och bakgrund	6
Syfte och genomförande	8
Resultat	9
Tolkning	12
Referenser	12

### Bilagor

#### *Bilaga 1. Schakttabell*

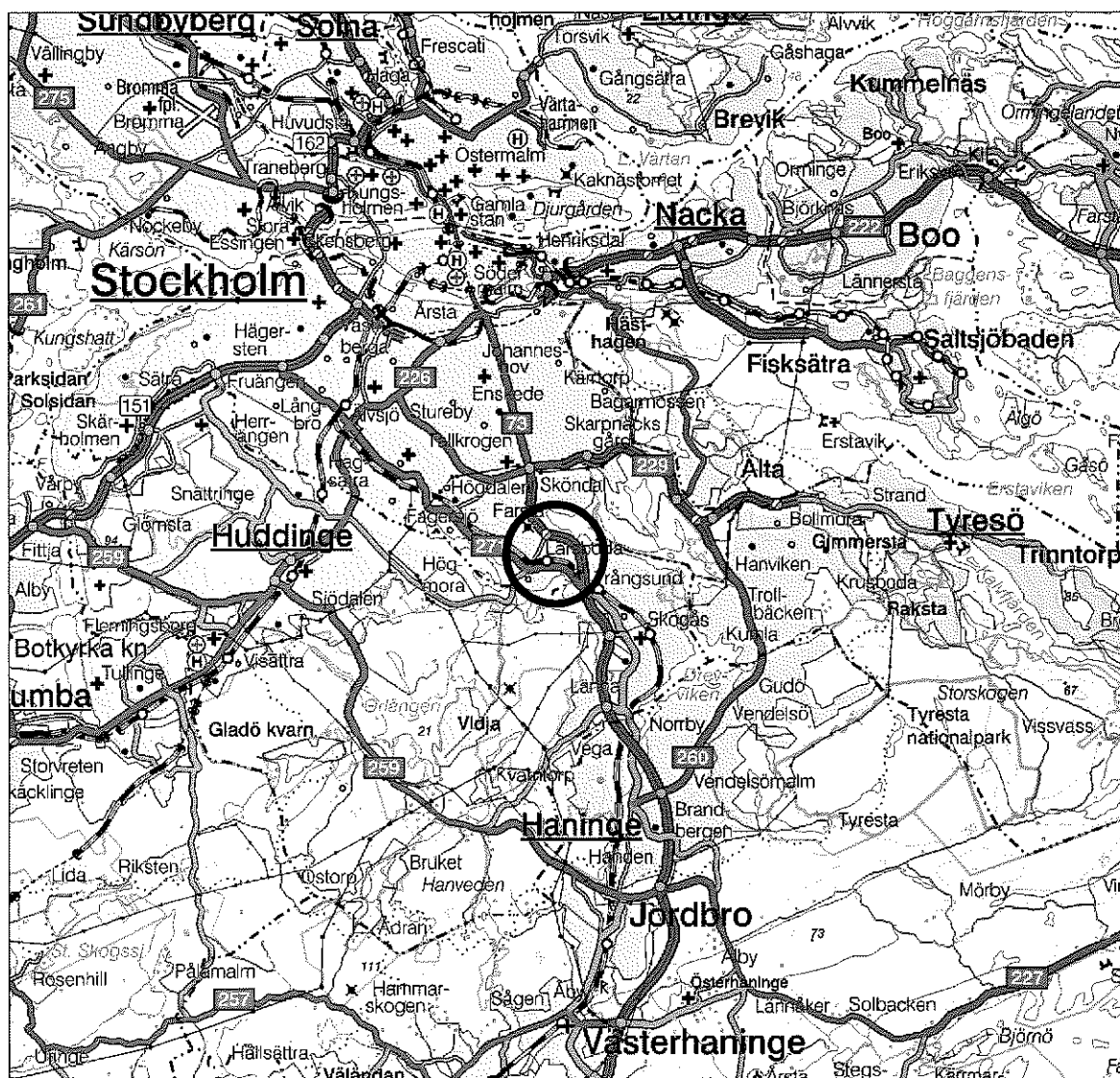


Fig 1. Översiktskarta. Läget för utredningsområdet markerat med svart cirkel. Skala 1:200 000

## Sammanfattning

Stockholms läns museum har utfört en arkeologisk utredning inom angivet område (fig. 2). Utredningen har omfattat en kart- och arkivanalys, fältinventering samt utredningsgrävning av en torplämning (obj 1). Inga fornlämningar framkom inom utredningsområdet.

Resultatet av utredningsgrävningen redovisas i kapitlet *Resultat av utredningsgrävning* samt i bilaga 1.

## Inledning och bakgrund

### Området

Utredningsområdet (UO) är beläget strax väster om sjön Drevviken strax söder om Stockholm i ett område med relativt hög exploateringsgrad (fig. 1 och 2). Inom UO finns idag byggnader tillhörigt Televerkets gamla förvaltning byggd 1958- 1964 samt en i södra delen av UO en utökad del byggd 1966-1970 (RAÄ Bebyggelseregister). Bebyggelsen har högt arkitektoniskt värde och är blåklassad i Stadsmuseets klassificering. Omedelbart öst om UO löper väg 73.

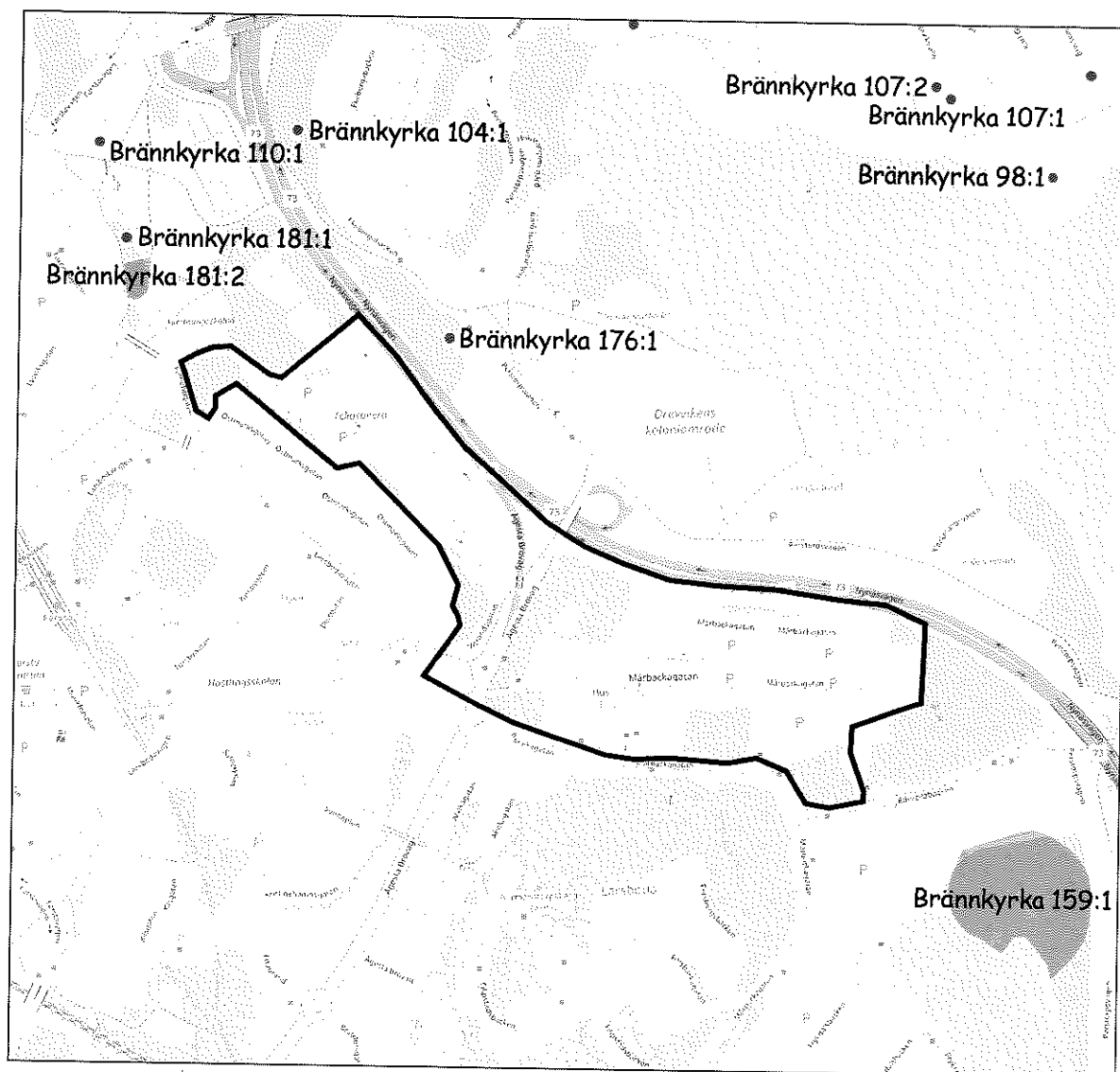


Fig 2. Utredningsområdet markerat med svart linje på underlagskarta (Open Street Map/ArcGIS). Fornlämningar markerade i rött. Skala 1:10 000.

## Fornlämningsbild

Utredningsområdet är beläget på mellan 15-25 m. ö. h. Inga tidigare kända arkeologiska undersökningar har genomförts inom området.

Inom UO finns uppgifter om äldre bebyggelse lämningar vilka antas ha tillhört torpet Burmantorp med belägg från 1675 (Lundin 2014).

Cirka 65 meter NO om UO, på andra sidan väg 73, finns Brännkyrka 176:1, en fornlämningsliknande bildning ("stensättningsliknande") och cirka 100 meter N om UO finns en skadad stensättning (Brännkyrka 181:1) samt enligt FMIS svårbedömda terrasseringar (Brännkyrka 181:2, bedömd som *Övrig kulturhistorisk lämning*). Väst om dessa vidtar det under huvudsakligen 1950-talet exploaterade Farsta. Området inventerades åren 1929-1930 men det är rimligt att anta att lämningar trots detta kan ha försvunnit i samband med anläggandet av tätorten.

Cirka 300 meter öster om UO är det äldre läget för Hökarängens gård, omnämnd på 1600-talet och då underlydande Farsta gård, med bevarade byggnader från 1800-talet (RAÄ bebyggelseregister). Öster om väg 73 löper den äldre landsvägen till Dalarö, idag benämnd som Perstörpsvä-

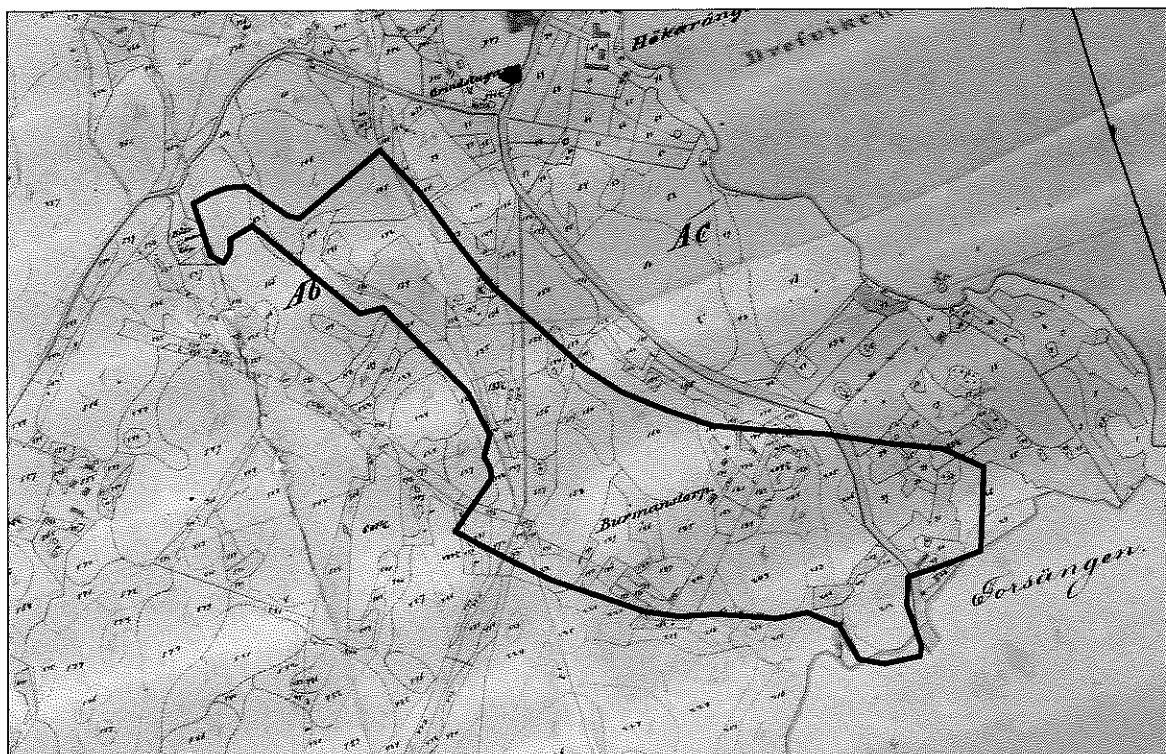


Fig. 3. Laga skifteskarta från år 1874 med utredningsområdet markerat med svart linje. Skala 1:10000.

gen, med en närmast identisk sträckning som på 1800-talet.

Cirka 200 meter söder om UO finns Brännkyrka 159, en kraftigt skadad fornborg, cirka 210x200 meter stor, med en cirka 120 meter lång och 0,2-0,6 meter hög vall (FMIS).

## Syfte och genomförande

### Syfte

Syftet med utredningen var att fastställa om tidigare ej kända fornlämningar finns inom utredningsområdet.

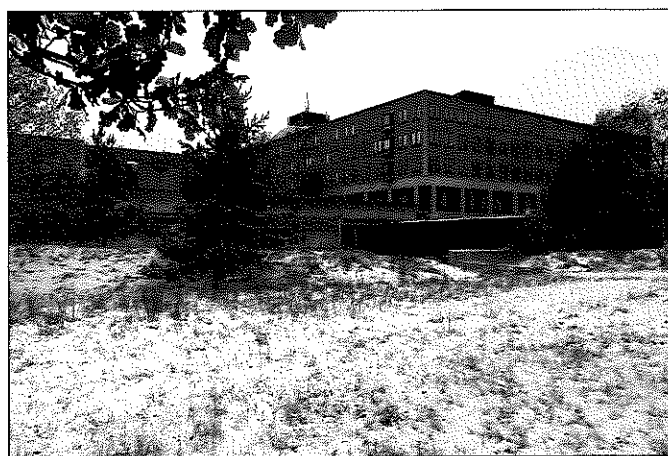


Fig. 4. Det ungefärliga läget för det nu borttagna Burmanstorp (obj 2) med före detta Televerkets byggnader i bakgrunden. Foto från Ö.

### Genomförande

Utredningen har genomförts i två etapper, etapp 1 och 2. Etapp 1 har omfattat en kart- och arkivstudie samt en okulär fältinventering. Etapp 2 omfattade utredningsgrävning för hand. Mellan etapperna har skett en muntlig och skriftlig avstämning med Länsstyrelsen. Öppnade ytor har återställts efter undersökningen.

Inmätningar skedde med RTK-korrigerad GPS. Valda objekt har fotograferats. Inga fynd tillvaratogs. Inga naturvetenskapliga analyser har utförts.

## Resultat

### Kart- och arkivstudier

I Antikvarisk-Topografiska arkivet (ATA) finns uppgifter om en utförd inventering av området under åren 1929-1930 (ATA dnr 88/1931). Ingenting tycks dock ha framkommit inom föreliggande utredningsområde.

På 1873 års generalstabskarta finns tre bebyggelser markerade inom UO. På 1874 års skifteskarta finns samma lägen markerade, ett är dock markerat med en avvikande symbol (fig. 3). Bebyggelsen utgör den nu försvunna torpmiljön Burmanstorp som då omfattade en västlig och en östlig del. Området för den östliga bebyggelsen är idag delvis tagen i anspråk för väg 73.

Enligt uppgifter från Farsta hembygdsförening omnämns Burmanstorp första gången år 1675. År 1861 byggdes ett nytt torp intill det äldre läget. Det äldre torpet stod kvar till 1869 (Lundin 2014). Sannolikt utgör den östra bebyggelsen det "nya" Burmanstorp och den västra bebyggelsen den äldre. På 1906 års Häradsekonomiska karta finns endast den östra bebyggelsen kvar.

### Resultat av inventering och utredningsgrävning

Inventeringen inleddes den 8 november 2016 men fick avbrytas p g a kraftigt snöfall. Inventeringen återupptogs den 24 november då marken åter var snöfri.

Vid objekt 1 (fig 5 och 6) påträffades en husgrundsliknande terrassering med enstaka uppstickande och till synes tuktad sten. Inget tydligt spismursröse, tegel eller material som ofta förekommer i samband med husgrunder kunde observeras. Lämningarna hör sannolikt till det ovan nämnda västra Burmanstorp. Lämningen utredningsgrävdes i syfte att säkerställa status.

Objekt 2 (fig 6) utgör det senare östliga läget för Burmanstorp. Vid inventeringen syntes inga lämningar, vilka sannolikt försvunnit i samband med moderna byggnationer och vägarbeten.

I övrigt observerades ingenting av antikvariskt intresse vid inventeringen. Det kan konstateras att stora delar av marken är hårt exploaterad i sen tid med byggnader, asfalterade ytor samt kulverterad mark, med endast mindre ytor av bevarade grönområden. De senare ytorna utgörs till stor del av impediment skogsmark.

### Objektsbeskrivningar

#### *Objekt 1*

Husgrund, historisk tid. Ca 6 x 4 m. 0,3 m hög och med uppstickande delvis tuktad sten med en storlek av ca 0,4-0,5 m i diam. Ingen synlig syllsten. Finns belagd på 1873 års generalstabskarta. Ca 10 m väst om husgrunden finns ett odlingsröse ca 1 x 1 m samt ett mindre åkerhak. Ett kortare avsnitt (ca 25 m, 2,5 m bred) av en brukningsväg finns omedelbart Ö om husgrunden.

Husgrunden har utredningsgrävts (se nedan).



Fig. 5. Objekt 1, bebyggelselämning, under utredningsgrävning. Schakt 1 från N.

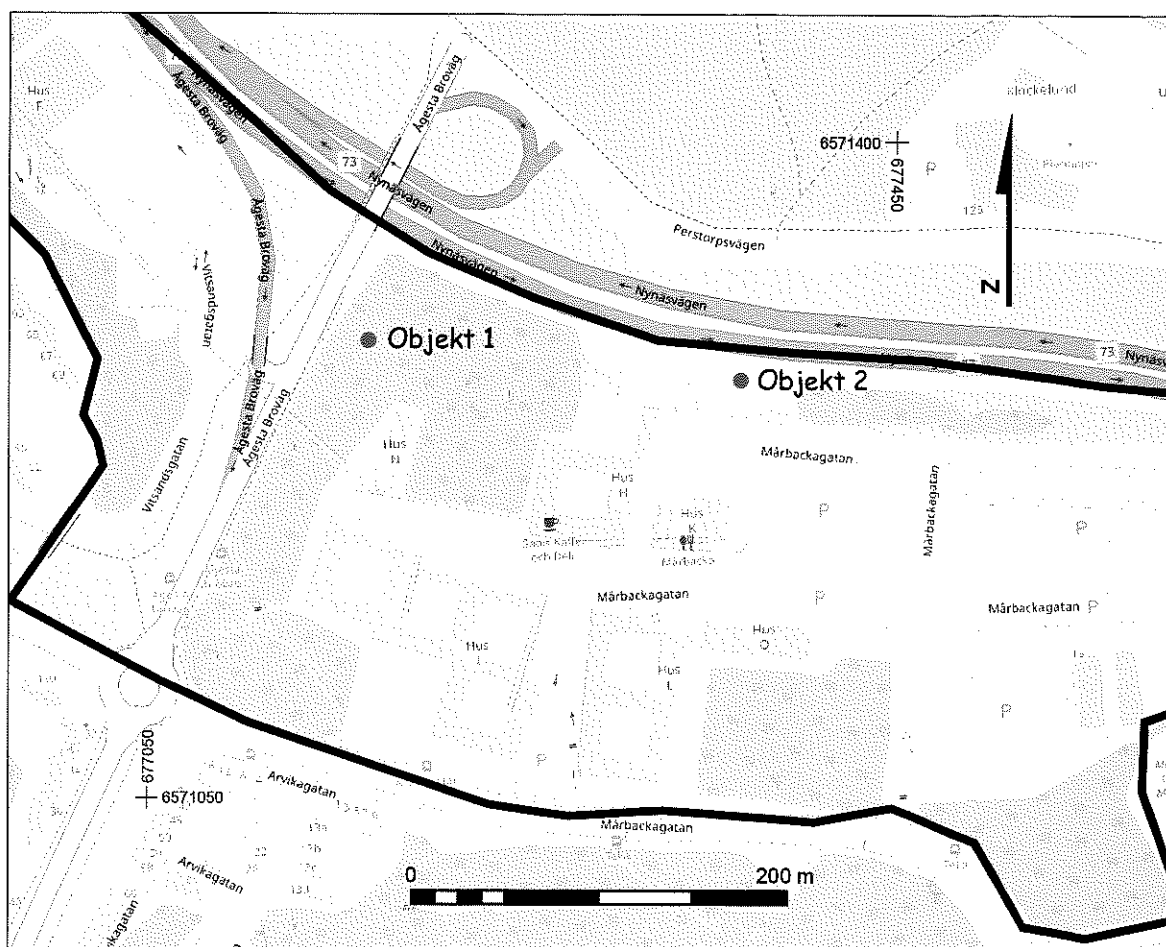


Fig. 6. Objekt 1 och 2 markerade på underlagskarta. Utredningsområdet markerat med svart linje. Skala 1:4000.

### Antikvarisk status: Övrig kulturhistorisk lämning

#### *Objekt 2*

Bebyggelseläge. Arkivuppgift. Finns belagd på Laga skifteskartan från 1874 (Akt 01-brä-107). Inga synliga lämningar. 1874 års karta markerar tre byggnader där två av dessa har legat inom området för dagens väg 73.

### Antikvarisk status: Ej fornlämning

#### Utredningsgrävning objekt 1

Tre mindre ytor öppnades för hand (fig. 7). Utredningsgrävningen visade att lämningen anlagts på en naturlig bergsrygg som har kompletterats med utjämnande stenpackningar, vilket har skapat en jämn anläggningsyta för en byggnad. I anläggningen påträffades ett ca 0,1 m djupt kulturlager. Ett stort antal recenta fynd i form av bland annat yngre rödgods och tegel påträffades (1900-tal). Ingen eldstad kunde observeras ha funnits i byggnaden, vilket gör det sannolikt att det rört sig om en enklare ekonomibyggnad.

Brukningvägen utgörs av en ca 25 x 2,5 m 0,1-0,3 m djup skålformad fördjupning. Inga konstruktionsdetaljer framkom och väglämningen antas ha uppkommit genom erosion vid brukandet.



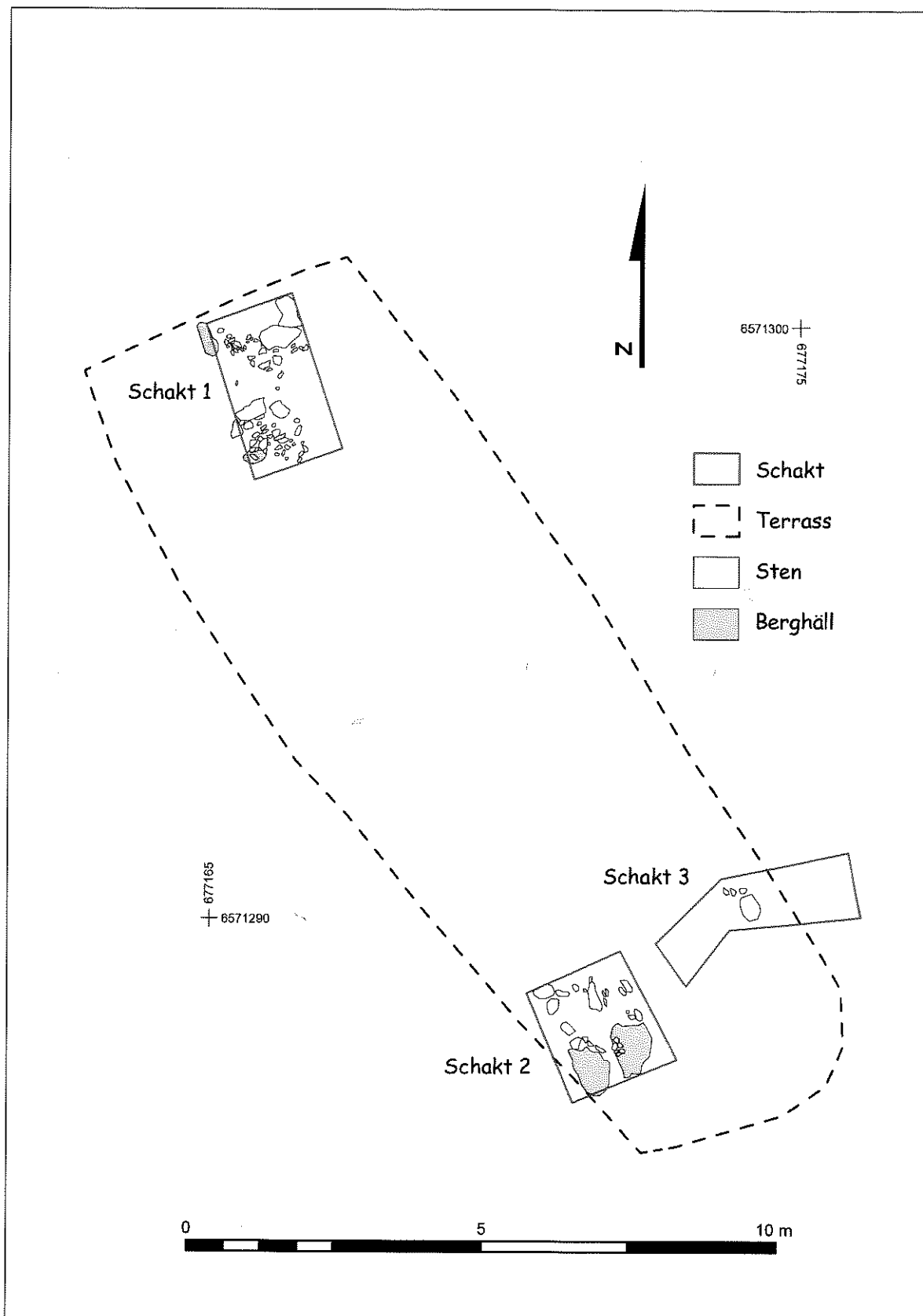


Fig. 7. Plan över provschakt vid Objekt 1. Skala 1:100.

## Tolkning

Vid utredningsgrävningen av objekt 1 framkom endast sentida material (1900-tal). Byggnaden är av en enklare karaktär och saknar spisiröse. Sannolikt rör det sig om någon typ av ekonomibyggnad eller skjul.

Läget för objektet överensstämmer dock väl med ett på 1873 års generalstabskarta angivet bebyggelseläge. Burmanstorp skall enligt uppgifter från Farsta hembygdsförening ha flyttats vid en ombyggnation på 1860-talet och det senaste kända läget är identiskt med objekt 2. Avståndet mellan det äldre och det senare läget bör dock anses vara okänt då det anges i relativa termer som "uppfört intill". Det äldsta läget kan antas vara från 1600-talet utifrån omnämnande i historiska källor.

Arkeologiskt går det ej att belägga att läget för objekt 1 är identiskt med Burmanstorps 1600-talsläge. Fyndmaterialet talar för en väsentligt yngre bebyggelse. Läget för Burmanstorps 1600-talsbebyggelse bör således betecknas som okänt. Det bör dock påtalas att området är hårt exploaterat och markbearbetning synes ha skett nära objekt 1. Det finns en uppenbar risk att äldre intilliggande lämningar har försvunnit i sen tid.

## Referenser

### Skriftliga källor

**Lundin, A.** (red) 2014) Brännkyrka 1913-2013, Socken som blev 51 stadsdelar. Brännkyrka hembygdsförening.

### Arkiv

**Antikvarisk Topografiska Arkivet.** Storgatan 41. Stockholm.

**Fornminnesregistret Forsök:** <http://www.raa.se/hitta-information/fornsok-fmis/>

**RAÄ Bebyggelseregister** [www.raa.se/hitta-information/bebyggelseregistret/](http://www.raa.se/hitta-information/bebyggelseregistret/)

## Bilagor

1. Schakttabell

## Bilaga 1. Schakttabell

Nr	Längd	Bredd	Djup	Beskrivning
1	1,8	2,8	0,1-0,2	Fyllning av brun kulturjord, ställvis beläget direkt på berghäll. Riklig förekomst av recent material i form av yngre rödgods, tegel och glas. I botten en stenpackning som fyller upp bergets naturliga ojämnheter. Stenpackningen utgörs av mindre ca 0,1 m stora sten.
2	1,7	2	0,1-0,2	Fyllning av brun kulturjord, ställvis beläget direkt på berghäll. Riklig förekomst av recent material i form av yngre rödgods, tegel och glas. I botten enstaka sten samt berghäll.
3	3	0,6	0,1-0,2	Fyllning av brun kulturjord. Schaktet placerat över anläggningens långsida, där också en markerad avgränsning av terrassen fanns i form av en stenläggning.

**STOCKHOLMS  
LÄNS  
MUSEUM**