

**ANTIKVARISK FÖRUNDERSÖKNING
KULTURVÄRDEN EFTER BRAND**



VILDMANNEN 7

STOCKHOLMS KOMMUN OCH LÄN

2018 09 25

Omslagsbild: Hörnet Biblioteksgatan och Jakobsbergsgatan i januari 2018. Foto AIX.

Inledning	4
Bakgrund	4
Undersökningens syfte och problem	4
Orientering	5
Skydd av kulturvärden	5
Historik	8
Kulturhistorisk värdebeskrivning	12
Vad finns kvar av kulturhistoriska värden efter branden?	13
Vad skulle finnas kvar efter brandsanering	21
BILAGA 1 Kulturhistoriskt värdefulla detaljer	23

INLEDNING

På uppdrag av Hufvudstaden AB, projektledare John Lethenström, har AIX tagit fram den här antikvariska förundersökningen. Arbetet har utförts i maj – juni 2018 av byggnadsantikvarie Johan Rittsél. Undersökningen har gjorts inför den planerade återuppbyggnaden av fastigheten efter den förödande branden i november 2017.

BAKGRUND

Vildmannen 7 från 1897 var under ombyggnad när en brand utbröt den 7 november 2017. Branden blev mycket omfattande med ett snabbt förlopp orsakat av att byggnaden var under ombyggnad. Bland annat var många fönster borttagna för renovering och fönsteröppningarna igensatta med byggskivor med glipor, vilket gav god tillförsel av syre. Resultatet blev att halva bygganden, kontorsdelen, totalförstördes. Endast bärande murar med gatufasaderna, förkolande träbjälkar och källaren återstår (skick oklart då den inte går att besöka p g a rasrisk). Tack vare den nya kompletterande stålstommen, som delvis deformerats, kollapsade inte byggnaden. Trapphusen står kvar men är helt utbrända. Den före branden välbevarade huvudentrén mot Biblioteksgatan med stuckolustro-väggar och dekorationsmålningar på väggar och tak samt pampiga snickerier är helt utbränd.

Den andra halvan av huset, bostadsdelen, fick omfattande skador av rök och vatten på grund av att hela taket brann av och släckningsarbetet var omfattande. Alla rum var fyllda av brandrök och vattnet stod över golvsocklarna. Även här brann vissa rum då branden spreds in via en dörröppning och via vinden. Hettan var så hög i kontorsdelen att träbjälkarna i bostadsdelen började brinna inne i murupplagen. Vissa rum förstördes också av den heta brandröken. Hela bostadsdelen fick stämpas upp för att minimera risken för ras eftersom bjälklagen vattenfylldes och deras tyngd ökade avsevärt. Efter branden stod byggnaden utan tak vintertid innan en klimatskyddande ställning kunde byggas över huset. Det medförde att mer vatten tillfördes huset genom snö och regn. På grund av fukten har omfattande mögelpåväxt skett. Giftiga ämnen har förts med släckningsvattnet ned i huset och samlats i väggar, puts, bjälklag, snickerier, golv m m. Resultatet är att även bostadsdelen har en totalskada.

UNDERSÖKNINGENS SYFTE OCH PROBLEM

Den här förundersökningens syfte är att visa vilka kulturvärden byggnaden har idag efter branden. Eftersom bostadsdelen har kvar en del fast inredning som är av kulturhistoriskt värde redovisas den som att den inte är skadad fränsett det som är bränt. Det vill säga fukt- och rökskadad fast inredning redovisas som att den finns medan brända detaljer inte redovisas. I praktiken är det sannolikt så att all fast inredning måste rivas p g a sanering av röklukt, gifter och mögel. Se vidare det avslutande kapitlet

ORIENTERING

Kvarteret Vildmannen ligger på Norrmalm och vänder sin huvudfasad mot Biblioteksgatan. Med sin karaktäristiska fasad är byggnaden ett välkänt inslag i gatumiljön.



Vildmannen 7 mitt i bild. Utsnitt ur Stockholms stadsmuseums klassificeringskarta

SKYDD AV KULTURVÄRDEN

Plan- och bygglagen (PBL)

Fastigheten Vildmannen 7 är blåmarkerad enligt Stockholms stadsmuseums klassificering, vilket innebär att den bedöms vara särskilt värdefull från historisk, kulturhistorisk, miljömässig eller konstnärlig synpunkt.

Plan- och bygglagen (PBL) gäller då man vill utföra byggnadsåtgärder. All bebyggelse i Sverige omfattas av paragraferna 14 och 17 i PBL:

PBL 8 kap 14 §: Ett byggnadsverk ska hållas i vårdat skick och underhållas så att dess utformning och de tekniska egenskaper som avses i 4 § i huvudsak bevaras. Underhållet ska anpassas till omgivningens karaktär och byggnadsverkets värde från historisk, kulturhistorisk, miljömässig och konstnärlig synpunkt.

Om byggnadsverket är särskilt värdefullt från historisk, kulturhistorisk, miljömässig eller konstnärlig synpunkt, ska det underhållas så att de särskilda värdena bevaras.

PBL 8 kap 17: Ändring av en byggnad ska utföras varsamt så att man tar hänsyn till byggnadens karaktärsdrag och tar tillvara byggnadens tekniska, historiska, kulturhistoriska, miljömässiga och konstnärliga värden.

Bebyggelse som bedömts vara särskilt värdefull från historisk, kulturhistorisk, miljömässig eller konstnärlig synpunkt omfattas därutöver av 13 §;

PBL 8 kap 13 §: *En byggnad som är särskilt värde-full från historisk, kulturhistorisk, miljömässig eller konstnärlig synpunkt får inte förvanskas.*

Miljöbalken (MB)

Stockholms innerstad med Djurgården (AB115) är av riksintresse för kulturmiljövården vilket regleras inom Miljöbalkens kap. 3. Riksintresset ska skyddas mot påtaglig skada, vilket innebär att områdets kulturhistoriska värden ska bevaras och skyddas från åtgärder som medför påtaglig negativ kulturmiljöpåverkan.

I Riksantikvarieämbetets riksintressebeskrivning Stockholms innerstad med Djurgården [AB 115] 1997-08-18 lyder motiveringen som följer:

Storstadsmiljö, präglad av funktionen som landets politiska och administrativa centrum sedan medeltiden och de mycket speciella topografiska och kommunikationsmässiga förutsättningarna för handel, samfärdsel och försvar. Utvecklingen inom stadsplane- och byggnadskonsten har fått särskilt tydliga uttryck med alla epoker från medeltiden till nutid väl representerade.

Med utgångspunkt från hur riksintresset definieras bedöms följande teman vara relevanta med avseende på Vildmannen 7 inom ramen för riksintresset;

Det sena 1800-talets stadsbyggande med esplanadsystemet och gator av olika bredd och karaktär, och byggnader i bestämda hushöjder. Det stora reglerings- och utbyggnadsområdet på malmarna, med planstruktur, kyrkor, offentliga byggnader och bostäder. Den täta och enhetliga stenstadsbebyggelsen.

Detaljplan

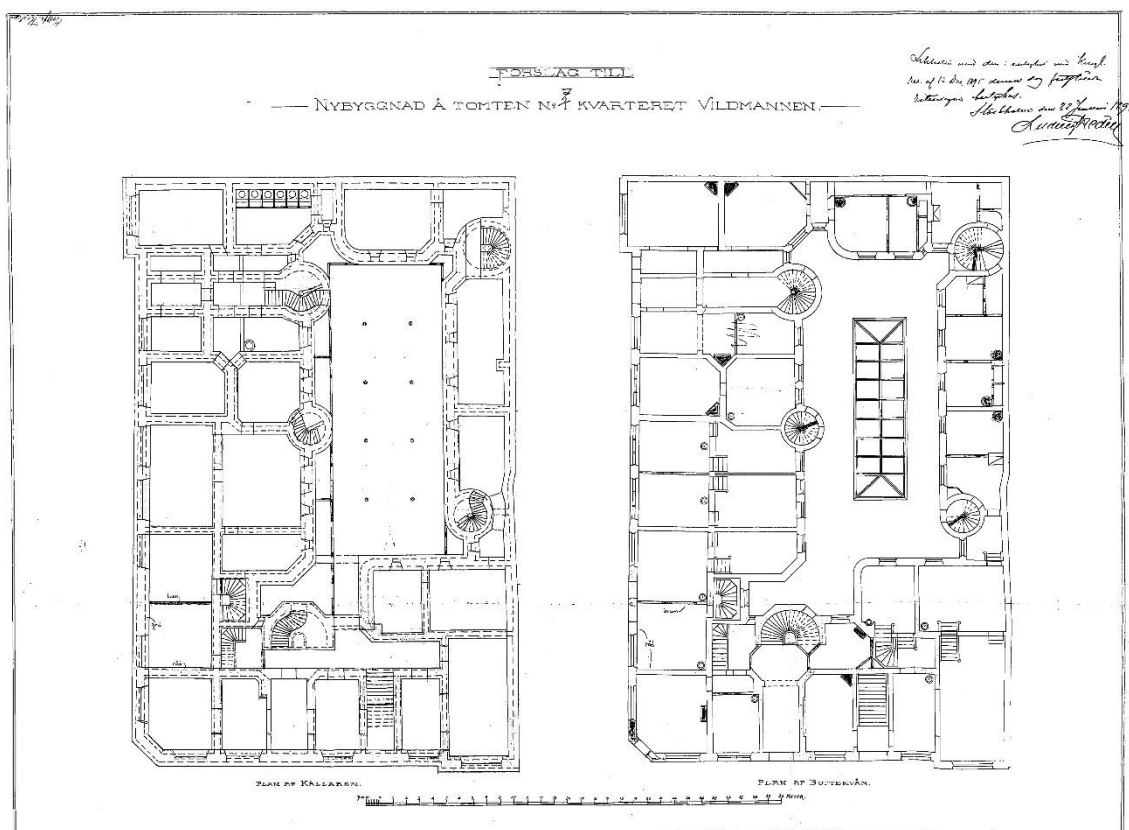
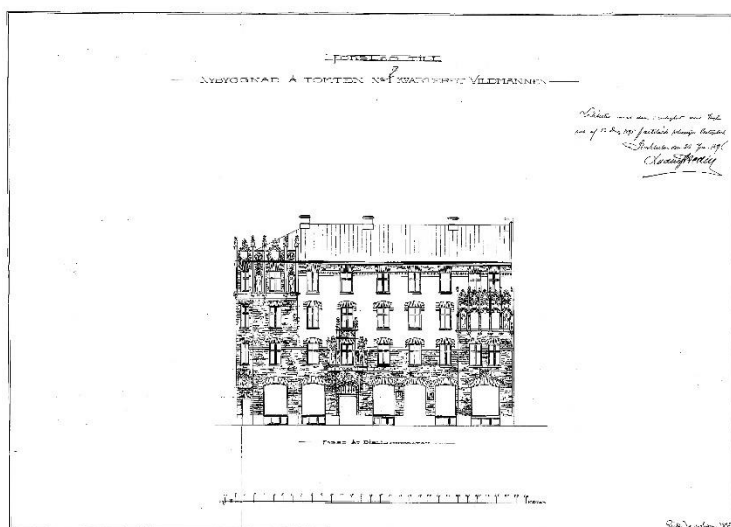
Gällande detaljplan fastställdes 19 januari 1940. Planen innebär bland annat att Jakobsbergsgatan ska breddas, vilket innebär att nuvarande byggnad på Vildmannen 7 avsågs att rivras. Nuvarande byggnad är således planstridig. Enligt planen får inte en ny byggnad uppföras som har samma placering och utbredning som befintlig byggnad.

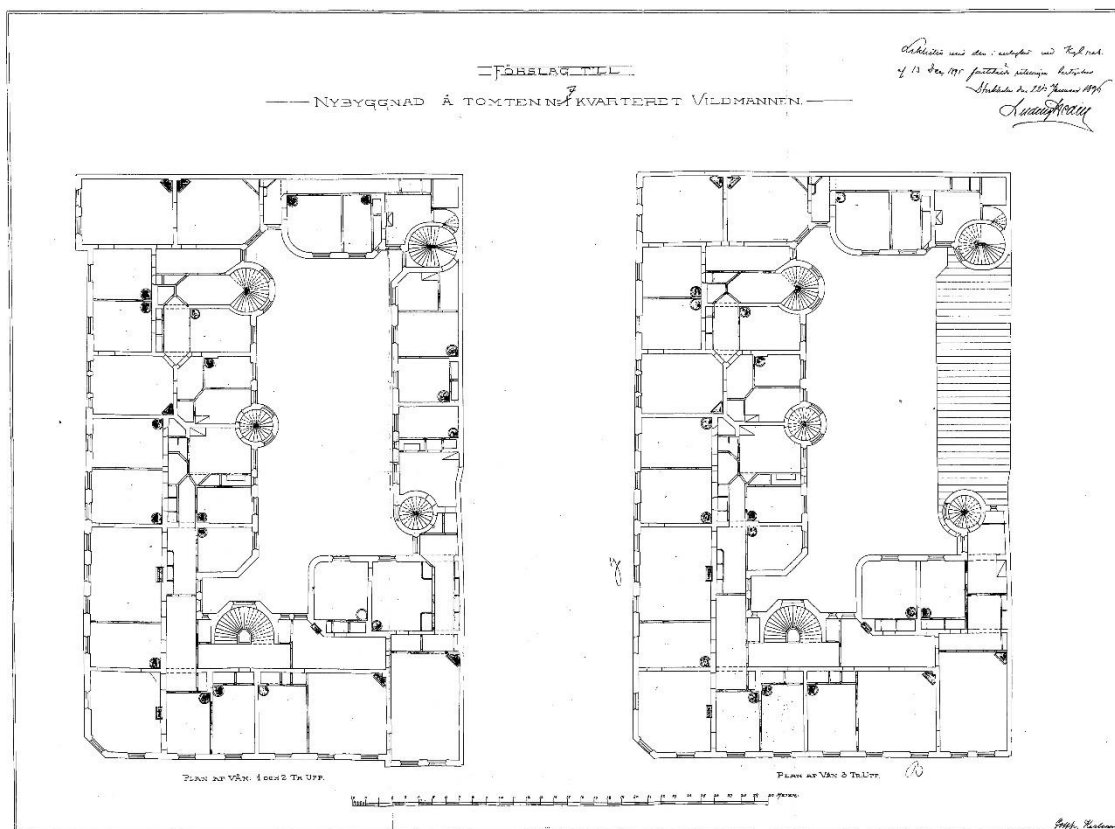


HISTORIK

Byggnadshistoria

Byggnaden uppfördes åren 1895–1897 efter ritningar av arkitekterna Erik Josephson, fasader, och Gottfrid Karlsson, planer. Byggherre var byggmästare Carl Gustaf Ohlsson, som flyttade in i en av husets stora lägenheter samt Burman & Co. Byggnaden innehöll butikslokaler i bottenvåningen och delvis i källaren och bostadslägenheter i de övre planen. Byggnadskroppen mot Biblioteksgatan (kontorsdelen) bestod av två lägenheter per plan om 9 respektive 6 rum och kök. Byggnadskroppen mot Jakobsbergsgatan (bostadsdelen) innehöll tre lägenheter per plan, 4 rum och kök mellan gata och gård, 5 rum och kök mellan gata och gårdshus samt 2 rum och kök i gårdshus. Samtliga kök hade kökstrapphus medan två-rums lägenheterna nåddes från kökstrapphuset.





Bygglövsritningar från byggnadsnämndens arkiv.

Byggnaden har sedan 1897 genomgått en mängd ombyggnader. Den första skedde redan år 1900 då en fotoateljé byggdes på gårdshuset. Taket lyftes upp och en ny takstolskonstruktion av metall ersatte det första taket. Taket innehöll stora ateljéfönster. Ateljén byggdes om 1923 till en bostadslägenhet, d v s till nuvarande utformning med vanliga fönster och bostadsrum.

Huvudtrapphuset mot Biblioteksgatan försågs med hiss 1932. Hissen placerades i trappspindeln med schaktväggar av nät och dörrar av smidesjärn i en stil anpassad till 1890-talets trapphus. Hissen utvidgades 1989 genom att schaktets radie förstörades och trappstegen kapades. Men utformningen från 1932 bibehölls.

Byggnadens mest omfattande ombyggnad skedde under åren 1935–1941. Bottenvåningens skyltfönster byggdes om genom ingjutning av betong och utflyttning av fönster. Arkitekt för fasadändringen, som innebar att fasadens ursprungliga helhet spolierades, var Cyrillus Johansson. Invändigt kontoriserades byggnadskroppen mot Biblioteksgatan medan kvarvarande bostäder mot Jakobsbergsgatan renoverades och försågs med centralvärme och badrum. Alla kakelugnar revs ut (utom en) och ersattes av öppna spisar i vardagsrum och matrum. Snickerierna förnyades till stor del med främst nya dörrfoder och dörrblad. Taklister och takrosetter togs bort i alla rum och ersattes av släta hålkäl och enkelt profilerade takrosetter. I en lägenhet bibehölls 1890-talets inredning till stort del. Till och med en kakelugn blev kvar. Bostadsdelens entrétrapphus fick nya snickerier på våningsplanen medan entrén bibehölls. Marmorgolvet byttes dock ut i entrén och ersattes av kalkstensplattor. Det stora trapphuset mot Biblioteksgatan, som nu blev kontorsentré, bibehölls med 1890-talets påkostade inredning.

Från 1940-talet fram till ombyggnaden som pågick då branden bröt ut byggdes kontorsdelen om i flera omgångar. Allt fler mellanväggar togs ned för att skapa stora kontorsrum. Ett fåtal äldre dörrar fanns kvar samt fönsterfoder med smygpaneler av den ursprungliga inredningen.

Bostadsdelen renoverades 1996 med Olle Rex som arkitekt, Margareta Cramér som antikvarie, dekorationsmålare var Ove Hammarstedt. Då tillkom hiss i trapphuset med dörrar i 1890-tals stil. Förstugorna i trapphusets övre plan utvidgades för att ge rum åt hissdörren. I en lägenhet sammanslogs kök med rum och ett badrum renoverades. Gårdstrapphusets lägenhetsdörrar med överljus byttes ut till nya lika de gamla som revs. Trapphusens originalmåleri skrapades fram och rekonstruerades på väggarna i både huvudtrapphuset och i gårdstrapphuset. I huvudtrapphuset marmorades väggarna i tre olika nyanser av grått, gult och svart. I gårdstrapphuset återfick väggarna sin ursprungliga olivgröna kulör. Färgsättningen återställdes även i entrén mot Jakobsbergsgatan. Ytterporten byttes ut till en ny lika den då befintliga från 1930-talet. Efter 1996 har gårdstrapphusets rekonstruerade färgsättning målats över.

På grund av fuktskadorna i samband med branden har takfärgen lossnat i huvudtrapphusets övre plan och dekorationsmåleri kan nu skönjas i form av små stjärnor på förmodligen i blå botten, vilket kan vara originalmåleriet.

Butikslokalerna har byggts om och anpassats för nya hyresgäster vid många tillfällen. Exempelvis formgav Gert Wingårdh 1983 Laura Ashleys butik mot Jakobsbergsgatan. Mot Biblioteksgatan inreddes en bank 1986 med bankhall i källarens stora lokal under gården med nya vidhängande bankvalv.

Arkitekt Erik Josephson och hans arkitektur

Fasaderna ritades av arkitekt Erik Josephson (1866–1929) som var en av stadens mer anlitade arkitekter vid denna tid. Han har skapat en rad kända byggnader som Skandinaviska bankens huvudkontor vid Gustav Adolfs torg, Djurgårdsbron och Grand Hôtel Saltsjöbaden. Han kanske ändå är mest känd för de fyrtiofem regementesetablissemang han ritade som anställd vid Kungl. Byggnadsstyrelsen. Vildmannen 7 skapade han med tydlig inspiration från de studieresor han gjorde på kontinenten under 1800-talets slut då han studerade medeltida borgar, kyrkor och andra historiska monument i Tyskland, Frankrike och England. Den eklektiska arkitekturen har tydlig koppling till samtida brittisk arkitektur där också fasader helt klädda i natursten var vanligt, vilket det inte var i Sverige. En parallell till Vildmannen 7 utgör Daneliuska huset vid Stureplan som har en betydligt monumentalare karaktär och placering i staden men fasader helt i sten och med en arkitektur inspirerad av Loiredalens slott. Daneliuska husets yttertak utgör en viktig del av den arkitektoniska helheten med sina branta takfall klädda med skiffer och med stora takkupor av sten. Vildmannen 7 har däremot ett för arkitekturen underordnat yttertak, flackt sadeltak, som kan förklaras av att fasadens karaktär kan leda tankar till en medeltida borgmur.

Skulptör Christian Eriksson

Christian Eriksson (1858–1935) från Arvika började som lärling hos en ornamentsnickare i Stockholm men kom senare att studera skulptur i Hamburg och Paris. Han etablerade sig i Stockholm som en av de mest namnkunniga skulptörerna kring sekelskiftet 1900. Han har skapat en rad kända verk som Bågspännaren och Engelbrekts-statyn och även utfört det skulpturala dekorationerna på flera kända byggnader i Stockholm som Rådhuset och Stadshuset samt flera pankpalats. Det råder viss tveksamhet om det är Eriksson som utfört den skulpturala dekorationen på Vildmannens fasader och ytterport.

Svenska hem

Kvinnliga andelsföreningen Svenska Hem var en kvinnlig Kooperation som startade 1905 på initiativ av Anna Whitlock som hade bland annat den engelska Kooperationen som förebild. Den

första butiken inrättades i en butikslokal i Vildmannen 7 mot Jakobsbergsgatan. Inför öppnandet av butiken den 8 november 1905 utsattes föreningen för en omfattande bojkott av Stockholms Specerihandlareförening. Trots detta växte rörelsen och blev Sveriges på sin tid största konsumentförening med fem butiker och 3 300 kvinnliga medlemmar, bland andra Selma Lagerlöf, Ellen Key, Anna Branting, Elin Wägner, Hanna Pauli, Karin Larsson och Harriet Bosse. Butikskedjan sammanslogs med Konsumentföreningen 1916.



Bilder ur filmen "De Själva berätta" från 1930 där flera av initiativtagarna berättar om hur de startade Svenska hem. Bilderna visar fasaden och två interiörer till den första butiken på Jakobsbergsgatan 6.

Svenskt filmarkiv.

KULTURHISTORISK VÄRDEBESKRIVNING

Arkitekturhistoriskt värde

Byggnadens viktigaste kulturhistoriska värde utgjorde det arkitekturhistoriska värdet i form av stenfasaderna med sin rika dekor vid byggnadens hörn och portal vid huvudentrén. Genom att gatufasaderna ännu finns kvar finns även detta värde i huvudsak kvar. Byggnadens tak är borta men genom att taket hade en underordnad roll i byggnadens arkitektoniska uttryck är det av mindre betydelse för detta värde. Ett förstärkande inslag är att fasaderna var under restaurering, då den på 1930-talet förvanskade bottenvåningen höll på att återställas till ursprungligt utseende. Värdet förstärks av att fasaderna ritades av en av samtidens kända arkitekter, Erik Josephson, och kan kopplas till hans eklektiska arkitektur med inspiration från historiska monument på kontinenten.

Det bevarade trapphuset i bostadsdelen är en typisk representant för 1890-talets inredningskonst liksom det bevarade bostadsrummet med ursprunglig inredningen bibehållen. Visst kulturhistoriskt värde har även inredningen som tillkom på 1930-talet och som visar att dåtidens modernistiska arkitektur inte var allenarådande utan att det fanns en parallell stilhistorisk arkitektur. Dess främsta representanter är Sjöhistoriska museet och Kanslihuset i Stockholm där liknande 1700-tals inspirerade inredningar finns.

Konstnärligt värde

Den skulpturala dekoren på fasaderna och i huvudentréns ytterport lär vara utförd av den kände skulptören Christian Eriksson, vilket ger byggnaden ett högt konstnärligt värde. Att värdet ännu är bestående är tack vare att skulpturerna i dagsläget bedöms som oskadade och att dörrbladen är bevarade. Flera kända byggnader i Stockholm försågs med Erikssons skulpturer som Rådhuset och flera bankpalats.

Socialhistoriskt värde

I en butikslokal mot Jakobsbergsgatan etablerades landets första kooperativa matbutik Svenska hem, som initierades och drevs av och i första hand för kvinnor. Butikskedjan gick senare upp i Konsumentföreningen. Detta ger byggnaden ett socialhistoriskt värde kopplat till Kooperationens historia och till kampen för jämställdhet mellan könen.

Byggnadshistoriskt värde

Bostadsdelens ursprungliga planlösning i lägenheterna är till stora delar bevarad. Planlösningen speglar dåtidens mer hierarkiska samhälle med de representativa rummen salong och matsal i fil, sovrum främst mot gården och tjänstefolkets bostadsrum intill köket. Rumshöjder och rumsvolymer är de ursprungliga och visar med vilken kvalitet de borgerliga bostäderna utfördes.

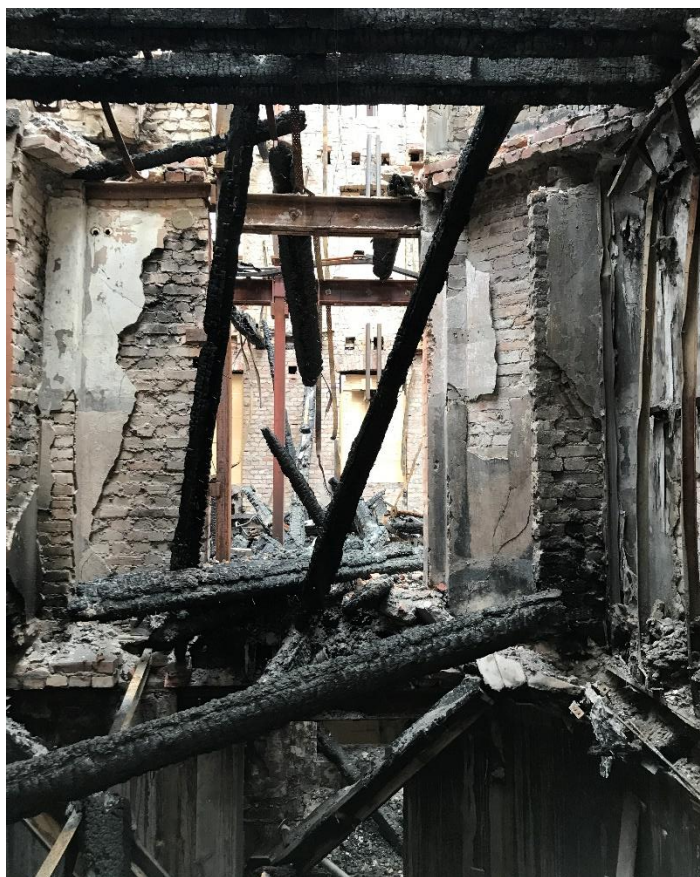
Gården är en typisk representant för det sena 1800-talets bostadshus i Stockholm med utskjutande runda trapphus, livförskjutningar mellan byggnadskropparna, för att möjliggöra dagsljus i kök och matsalar, samt gulorange putsfasader. Den från början överbyggda gården, med glasanternin, möjliggjorde stora butikslokaler i källaren vilket visar på det fördelaktiga affärsläget i staden.

Planlösning, rumsformer, rumsvolymer och gårdens utformning speglar det sena 1800-talets bostadsbyggande i centrala Stockholm.

VAD FINNS KVAR AV KULTURHISTORISKA VÄRDEN EFTER BRANDEN?

Vildmannen 7 var under ombyggnad när en brand utbröt den 7 november 2017. Branden blev mycket omfattande med ett snabbt förlopp orsakat av att byggnaden var under ombyggnad. Bland annat var många fönster borttagna för renovering och fönsteröppningarna igensatta med byggsivor med glipor, vilket gav god tillförsel av syre. Resultatet blev att halva bygganden, kontorsdelen, totalförstördes. Endast bärande murar med gatufasaderna, förkolande träbjälkar och källaren (skick oklart då den inte går att besöka p g a rasrisk) återstår. Tack vare den nya kompletterande stålstommen, som delvis deformerats, kollapsade inte byggnaden. Trapphusen står kvar men är helt utbrända. Den före branden välbevarade huvudentrén mot Biblioteksgatan med stuckolustro-väggar och dekorationsmålningar på väggar och tak samt pampiga snickerier är helt utbränd. Gatufasaderna är säkrade efter branden mot ras genom utvändig förstärkning i form av stålbockar.

Den andra halvan av huset, bostadsdelen, fick omfattande skador av rök och vatten på grund av att hela taket brann av och släckningsarbetet var omfattande. Alla rum var fyllda av brandrök och vattnet stod över golvsocklarna. Även här brann vissa rum då branden spreds in via en dörröppning och via vinden. Hettan var så hög i kontorsdelen att träbjälkarna i bostadsdelen började brinna inne i murupplagen. De övre lägenheterna i gårdsflygeln förstördes av den heta brandröken även om det inte började brinna. Hela bostadsdelen fick stämpas upp för att minimera risken för ras eftersom bjälklagen vattenfylldes och deras tyngd ökade avsevärt. Efter branden stod byggnaden utan tak vintertid innan en klimatskyddande ställning kunde byggas över huset. Det medförde att mer vatten tillfördes huset genom snö och regn. På grund av fukten har omfattande mögelpåväxt skett. Giftiga ämnen har förts med släckningsvattnet ned i huset och samlats i väggar, puts, bjälklag, snickerier, golv m m. Resultatet är att även bostadsdelen har en totalskada.



Den utbrända kontorsdelen, vån 2 tr, foto mot Jakobsbergsgatan.

Gatufasaderna

Är trots branden väl bibehållna. Det finns i fönsteröppningar sönderbränd sten och fasaden var under restaurering när branden bröt ut och denna var inte färdigställd. En av friskulpturerna har tappat en hand som dock ligger i rasmassorna och torde kunna räddas. Fågelskulpturerna på byggnadens hörn finns kvar men det är oklart i vilket skick de är i. De stora fåglarna är av sten medan de mindre är av metall (zink?).

Fönsterbågar i gatufasaden var på renovering när branden bröt ut. De var inte original utan utbytta vid 1930-talets ombyggnad och med en bra utformning. De har spanjoletter och sannolikt äldre fönsterglas.



Hörnet Biblioteksgatan Jakobsbergsgatan i januari 2018. Motsvarande hörn på gården.

Gårdsfasaderna

Kontorsdelens fasader mot gården är svårt skadade av branden. Puts och tegel lossnar, balkonger har rasat, fönstersnickerierna har till stor del brunnit upp, dörrar är helt eller delvis brända utom källardörrar av stål som finns kvar till synes opåverkade. Bostadsdelens fasader är till synes inte lika skadade även om taket brunnit av.

Yttertaket

Yttertaket är helt avbränt på hela huset inklusive takstolar. Taket var i de yttre takfallen försedda med takkupor från 1990-talet vars utformning sannolikt skulle vara anpassade till byggnadens karaktär. Men de gjorde att taket fick mer uppmärksamhet än vad den avsedda arkitekturen medgav. Takfallen in mot gården var på tre platser ombyggda under 1900-talet men hade en sammanhållen karaktär.

Källaren

Tack vare att elen inte slogs ut under branden fortsatte pumpgroparna att fungera och pumpade bort vatten från släckningen, vilket gjorde att källaren inte fylldes med vatten. Källaren under kontorsdelen har inte besökts p g a rasrisk. Källaren under bostadsdelen och gården är fukt och rökskadad. Tegelmurar, gråstensväggar och valv av tegel på järnbalkar finns kvar i bostadsdelens källare. Glastak över gården från 1930-talet (?) med kolonner av gjutjärn (se nedan under butiker) ser intakt ut. Källartrapporna i bostadsdelen är även de till synes oskadda.



Källaren under gården med kolonner och galsbetongtak. I fonden källaren under kontorsdelen.



Fuktskadat valv i källaren.

Huvudentré mot Biblioteksgatan

Helt utbränd men trappor, väggar och valv finns kvar, dock sannolikt i mycket dåligt skick. Möjligen kan hissdörren (gallergrind) kunna tas tillvara och handledarna av mässing som ännu står kvar (om det är praktiskt möjligt utan fara för liv). Ytterportarna med Christians Ericsons skulpturer är bevarade tack vare att de fanns på snickeriet när branden härjade huset.



Huvudentrén mot Biblioteksgatan.

Huvudtrapphus mot Biblioteksgatan

Helt utbänt. Trappsteg av sten/betong finns kvar, oklart i vilket skick. Hissdörr med smidesdetaljer finns kvar men oklart i vilket skick.



Fönsteröppningar mot trapphuset mot Biblioteksgatan

Huvudentré mot Jakobsbergsgatan

Entrén är till stor del i ursprungligt skick med rekonstruerad vägg- och takmålningar från 1996 med inslag av framskrapade originalytor. Det som tillkommit sedan 1897 är stengolv från 1930-talet (ersatte det svart-vitrutiga marmorgolvet), radiatornischer samt hissdörr och ytterport från 1996. Entrén ser ut att vara helt oskadd efter branden. Inga fuktskador är synliga men däremot finns rökskada.



Inre och yttre entrérum mot Jakobsbergsgatan, som tillsynes är oskadat förutom brandrök.

Trapphus mot Jakobsbergsgatan

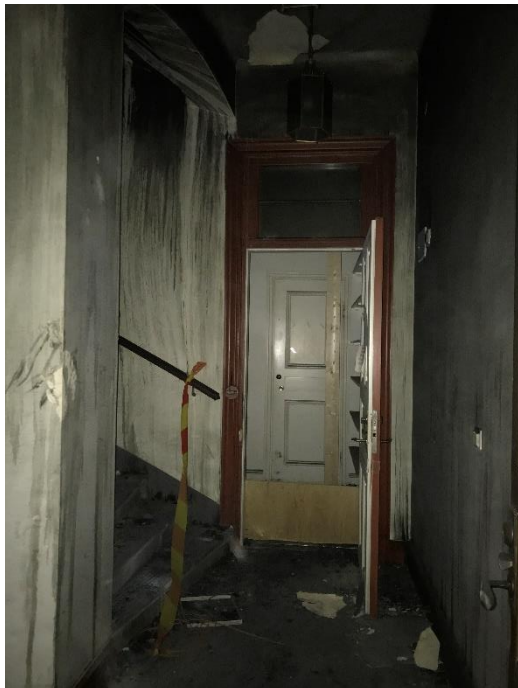
Trapphuset är välbevarat sedan byggnadstiden med ursprungliga detaljer som svart/vitt marmorgolv, trappsteg av sten, stucktaklister, takrosetter, handledare av trä, fönsterbågar med beslag. Trapphuset restaurerades på 1990-talet och originalfärgsättningen återställdes. Samtidigt tillkom en hiss som anpassades i utformning. Dörrsnickerier i trapphusets byttes ut på 1930-talet. Trapphuset har inga synliga skador i bottenvåningen men fukt- och rökskadorna blir värre ju högre upp man kommer.



*Trapphus mot
Jakobsbergsgatan*

Gårdstrapphus i bostadsdelen

Svårt rök- och vattenskadat, översta planet även brandskadat av hetta. Trapphusets helhet är från 1890-talet med samtida fönster, golv och handledare. Dörrsnickerierna är från 1996 men utformade som kopior av de ursprungliga som revs då. Samtidigt rekonstruerades den ursprungliga färgsättningen, vilken senare målats över med vitt.



Trapphuset i gårdsflygeln

Gårdstrapphus i kontorsdelen

Helt utbrända. Trappsteg av sten/betong finns kvar men oklart i vilken kondition de är i, sannolikt sönderbrända och inte möjliga att återanvända. Sannolikt omöjligt att demontera stegen om de skulle gå att återanvända p g a rasrisk.



Trapphus mot gården i kontorsdelen.

Bostadslägenheterna

Generellt sett är alla skadade av fukt, och rök. Lägenheter i de två övre planen i gårdsflygeln är även brandskadade och till viss del även gatuhusets lägenhet högst upp mot öster.

I samtliga lägenheter finns det kvar äldre snickerier i form av dörrar, foder, smygpaneler, socklar, skåp i serveringsgångar m m. Snickerierna är i övervägande del från 1930-talet men det finns kvar här och var dörrar och foder från 1890-talet. Fönstersmygpaneler med foder är sannolikt bibehållna från 1890-talet i de flesta rum. Fönsterbågarna från 1930-talet med samtida beslag är bibehållna och nymålade.

Även ursprungliga brädgolv finns kvar men dolda av yngre golv i de flesta rum. I många rum finns fiskbensparkett som förmodligen är från 1930-talet. Den parkett som ligger är fuktskadad och har rest på sig. Underliggande äldre trägolv är sannolikt svårt fuktskadade.

I ett fåtal rum finns stuckaturer kvar från 1890-talet, medan de flesta rum har enkla stucklistor och rosetter från 1930-talet.

En kakelugn finns kvar medan flera rum har öppna spisar med marmoromfattningar från 1930-talet.

I princip all fast inredning är vattenskadad och rökskadad. Vissa delar är till och med brända eller har brunnit upp. Kakelugnen är delvis skadad av eld medan de öppna spisarna ser ut att vara opåverkade av katastrofen. Vad som går att bibehålla är oklart och beror på hur pass impregnerat det är av släckvatten som fört med sig gifter och mögelangrepp. Sannolikt har all träinredning slagit sig av fukten. Färgskikt flagar i princip på alla ytor vilket visar att underliggande trä/puts är eller har varit fuktigt. Stuckaturer och puts torde vara impregnerade av släckvatten. Rökdoften har troligen satt sig i de håligheter och installationsdragningar som perforerar bygnadsdelarna.



Bostadsrum på våning 3 trappor med inredning till stor del från 1897, bland annat husets enda bevarade kakelugn och stucktaklister och takrosetter. Rummet är eldhärjat genom spridning från vinden.





Bostadsrum vån 2 trappor med öppenspis från 1930-talet och samtida parkettgolv. Bjälkarna har vid branden börjat brinna inne i muren varför brandkåren brutit upp golvet för att kunna släcka.



Bostadsrum på vån 1 tr med dörrsnickerier från 1930-talet och fönstersnickerier från både 1890-talet och 1930-talet.

Butikslokalerna

Butikerna har byggts om många gånger och saknade i stort sett spår efter äldre inredning före branden. Även yngre inredningar är rivna eller har brunnit upp. Det enda fragment som finns kvar är de sex gjutjärnsskollonerna med vidhängande betongvalv med glasbetong i källaren. Skollonerna är förmodligen från 1890-talet medan betongvalvet ersatt den ursprungliga glaslanterninen på 1930-talet (?).

VAD SKULLE FINNAS KVAR EFTER BRANDSANERING

Enligt de preliminära bedömningar som gjorts inför sanering efter branden måste all fast inredning rivas, all puts knackas ned, alla icke bärande väggar av trä tas ned. Det som återstår är bärande väggar och de flesta bjälkar av trä. Men det är oklart hur många bjälkar som måste bytas ut eftersom de kan ha deformerats av tyngden från vattenmassorna. De golvbjälkar som skulle kunna bevaras bedöms behöva slipas/hyvlas ner för att ta bort mögelpåväxt.

Det som återstår efter sanering är del av planlösning, d v s det som består av bärande väggar. All planlösning som styrs av lätta mellanväggar försvinner. Rumssanband och rumsvolymer styrda av bärande väggar finns kvar. Bevarande av entré och trapphus mot gata samt mot gård skulle kräva omfattande rivning och sanering.

Gården som rumsbildade enhet kan möjligen bestå i halva gården medan den helt utbrända delen sannolikt måste rivas i sin helhet. Så endast halva gårdsrummet kan bibehållas.

Vissa detaljer går sannolikt att tas tillvara och är möjliga att sanera som spisomfattningar av marmor, kakelugn (skick oklart p g a brandskada) dekorationer av sten i entrén (konsoler) och stengolv i trapphus och entré.

Eftersom bedömningen görs att all puts måste rivas kommer bevarat originalmåleri, som finns under yngre färgskikt, också att försvinna. I entrén och trapphus har originalmåleri skrapats fram på 1990-talet och rekonstruerats. Detta borde inför en sanering dokumenteras för att vara möjligt att åter måla upp om entré och trapphus skulle vara möjligt att bevara. Eftersom färgen högre upp i trapphuset lossnat p g a vatten har yngre färgskikt lossnat och frilagt originalmåleri i tak, vilket inte rekonstruerades eller hittades på 1990-talet. Även detta borde om möjligt dokumenteras.

Detaljer av trä är till stora delar skadade av fukt men vissa dörrar och fönster kan förhoppningsvis tas tillvara. Av övriga snickerier som listverk och fönstersmygpaneller kan representativa delar tas tillvara för att vara möjliga att mäta upp och kopiera. Parkett och trägolv måste rivas liksom den byggmästarfyllning som finns i bjälklagen, eftersom de dränkts i vatten från brandsläckningen.

Stuckaturer i trapphus och i de tre bostadsrummen, som har kvar takdekorationer från 1897, kan gjutas av. Två stucklister är redan avgjutna i samband med den nu avbrutna ombyggnaden och gjutformarna finns hos stuckatören.

De sex gjutjärnsskollonerna i källarens butikslokal kan sannolikt demonteras. I huvudentrén mot Biblioteksgatan finns hissdörren av smidesjärn från 1930-talet kvar och skulle kunna tas tillvara om det är praktiskt möjligt utan risk för den personal som ska utföra det.

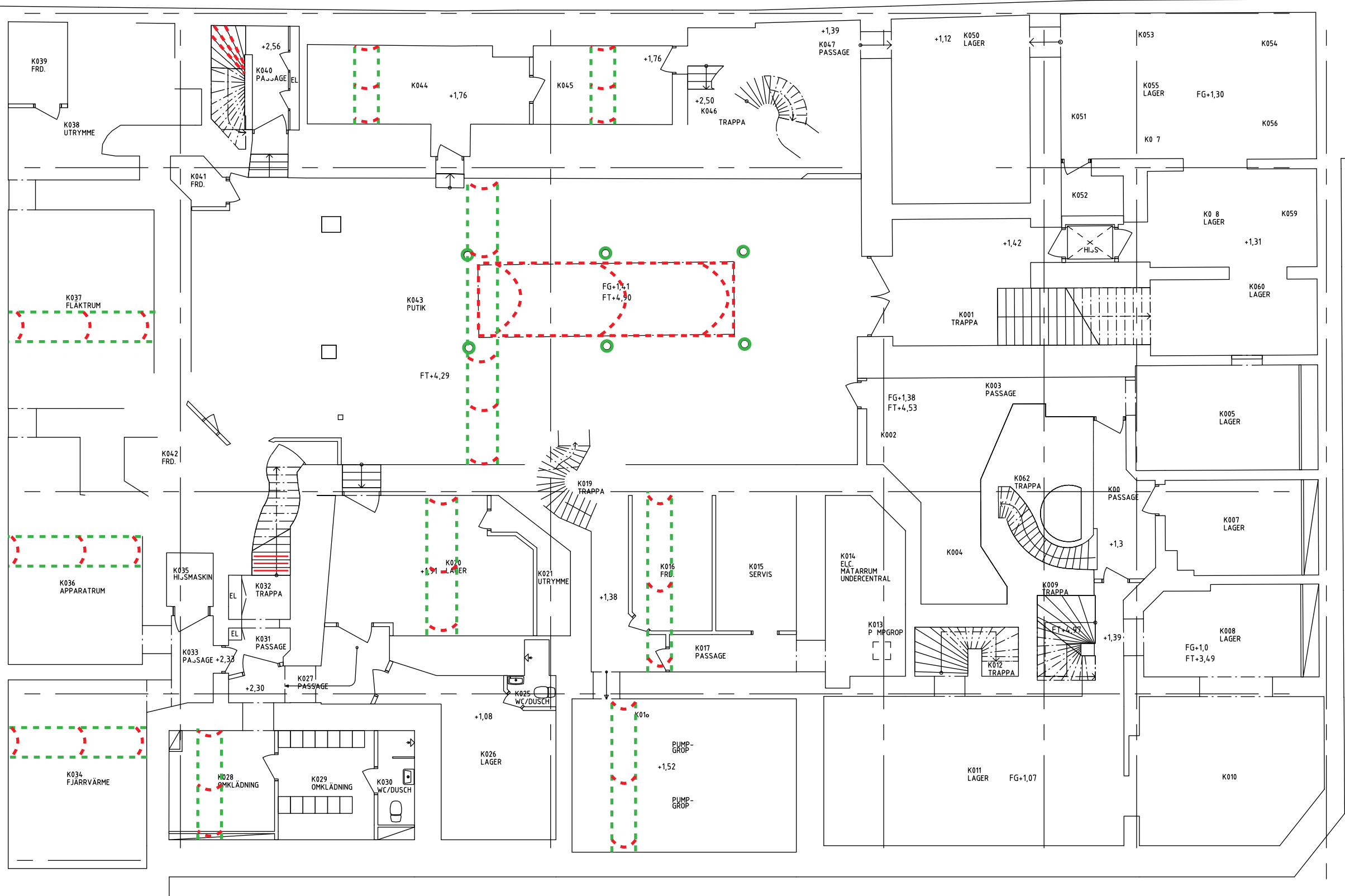
Efter sanering av stommen är det teoretiskt sett möjligt att återuppbygga bostadsdelen och då återmontera alla detaljer som tillvaratagits. Men det mesta kommer att vara nytillverkade

detaljer som golv, snickerier, mellanväggar, puts m m. Om alla nya detaljer ska utformas som kopior av rivna original eller utformas på ett nutida sätt är ett vägval som måste tas.

Ytterligare en detalj som har med kulturvärde att göra är den underliggande marken. Om hela eller halva innandömet i huset rivs och en ny djupare källare ska grävas ut kommer det leda till arkeologiska undersökningar. I området har tidigare hittats lämningar av båtar m m eftersom strandlinjen gått i området och succesivt flyttats längre söder ut.

BILAGA 1

Kartläggning av kulturhistoriskt värdefulla detaljer.



Blå: Organiskt material såsom trä

- Panel, handledare, dörr- och fönstersnickerier
- Dörr- eller fönsterfoder
- Brädgolv

Röd: Oorganiskt material såsom sten och glas

■ Plan- och sättsteg, stengolv, öppen spis m.m.

■■■■ Profilerad stucklist, valv m.m.

Grön: Metall

— Smidesdetalj

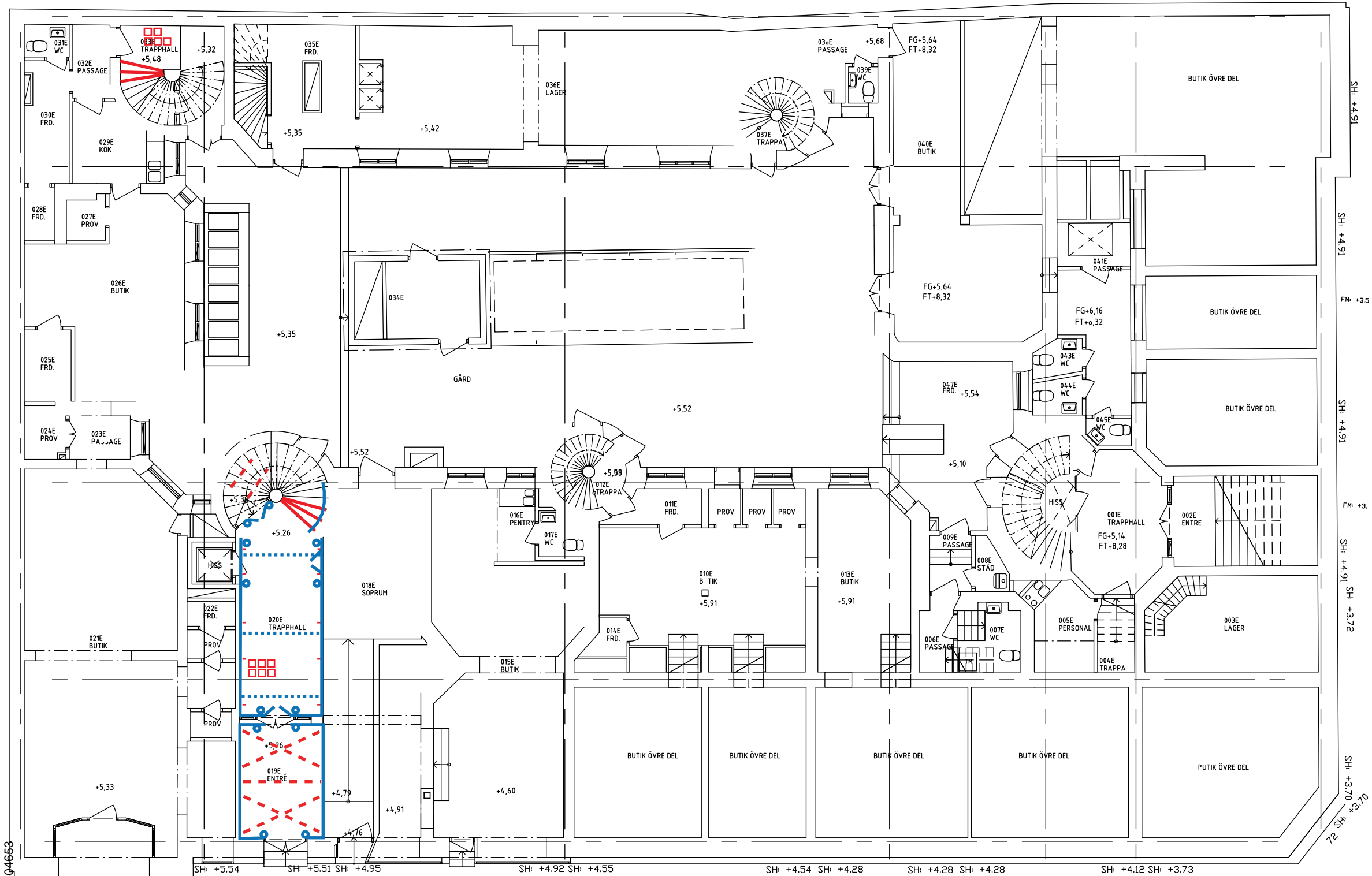
○ Pelare

■■■■■ Balk

Kv. Vildmannen 7 Plan 1, källarvåning

Kulturhistoriskt värdefulla detaljer

Mått och skala är ej kontrollerade.
AIX Arkitekter, 2018-06-19, AdFI



- Blå:** Organiskt material såsom trä
- Panel, handledare, dörr- och fönstersnickerier
 - Dörr- eller fönsterfoder
 - Brädgolv

- Röd:** Oorganiskt material såsom sten och glas
- Plan- och sättsteg, stengolv, öppen spis m.m.
 - Profilerad stucklist, valv m.m.

Grön: Metall

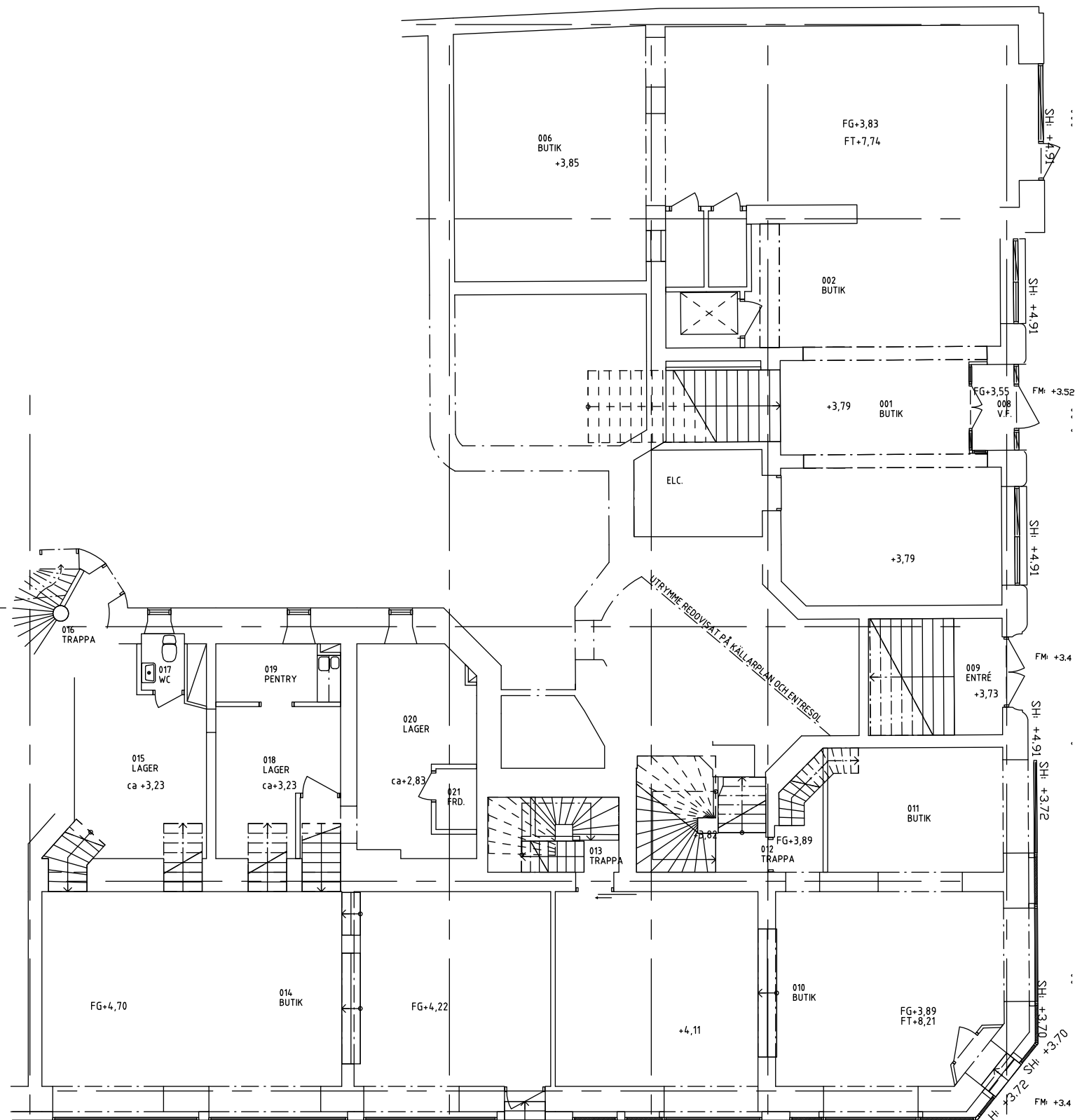
 - Smidesdetalj
 - Pelare
 - Balk

Kv. Vildmannen 7

Plan 2,5, entresolvåning

Kulturhistoriskt värdefulla detaljer

Mått och skala är ej kontrollerade.
AIX Arkitekter, 2018-06-19, AdFI



Blå: Organiskt material såsom trä

- Panel, handledare, dörr- och fönstersnickerier
- Dörr- eller fönsterfoder
- Brädgolv

Röd: Oorganiskt material såsom sten och glas

■ Plan- och sättsteg, stengolv, öppen spis m.m.

■■■■ Profilerad stucklist, valv m.m.

Grön: Metall

— Smidesdetalj

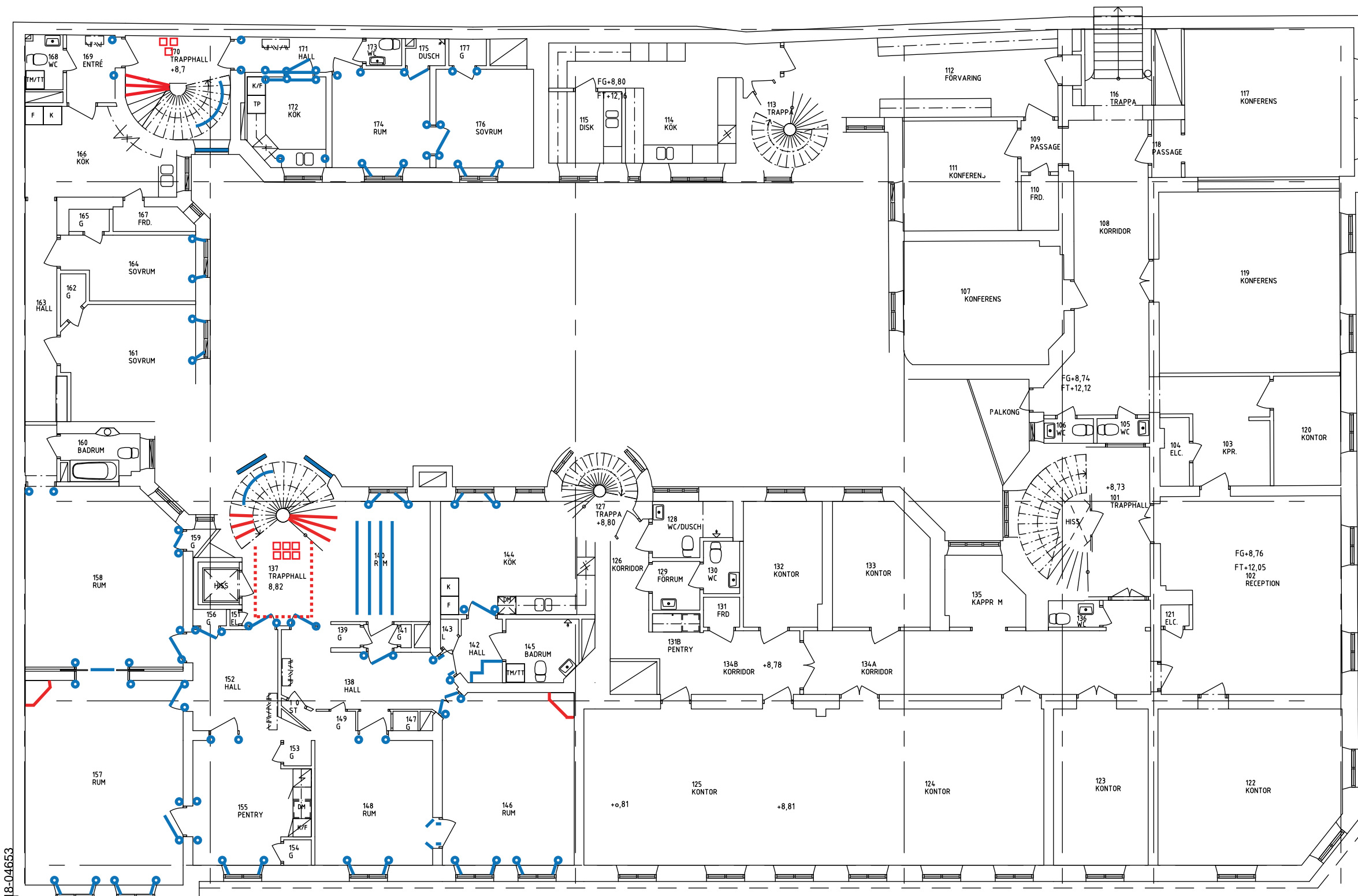
○ Pelare

■■■■■ Balk

Kv. Vildmannen 7
Plan 2, bottenvåning

Kulturhistoriskt värdefulla detaljer

Mått och skala är ej kontrollerade.
AIX Arkitekter, 2018-06-19, AdFI

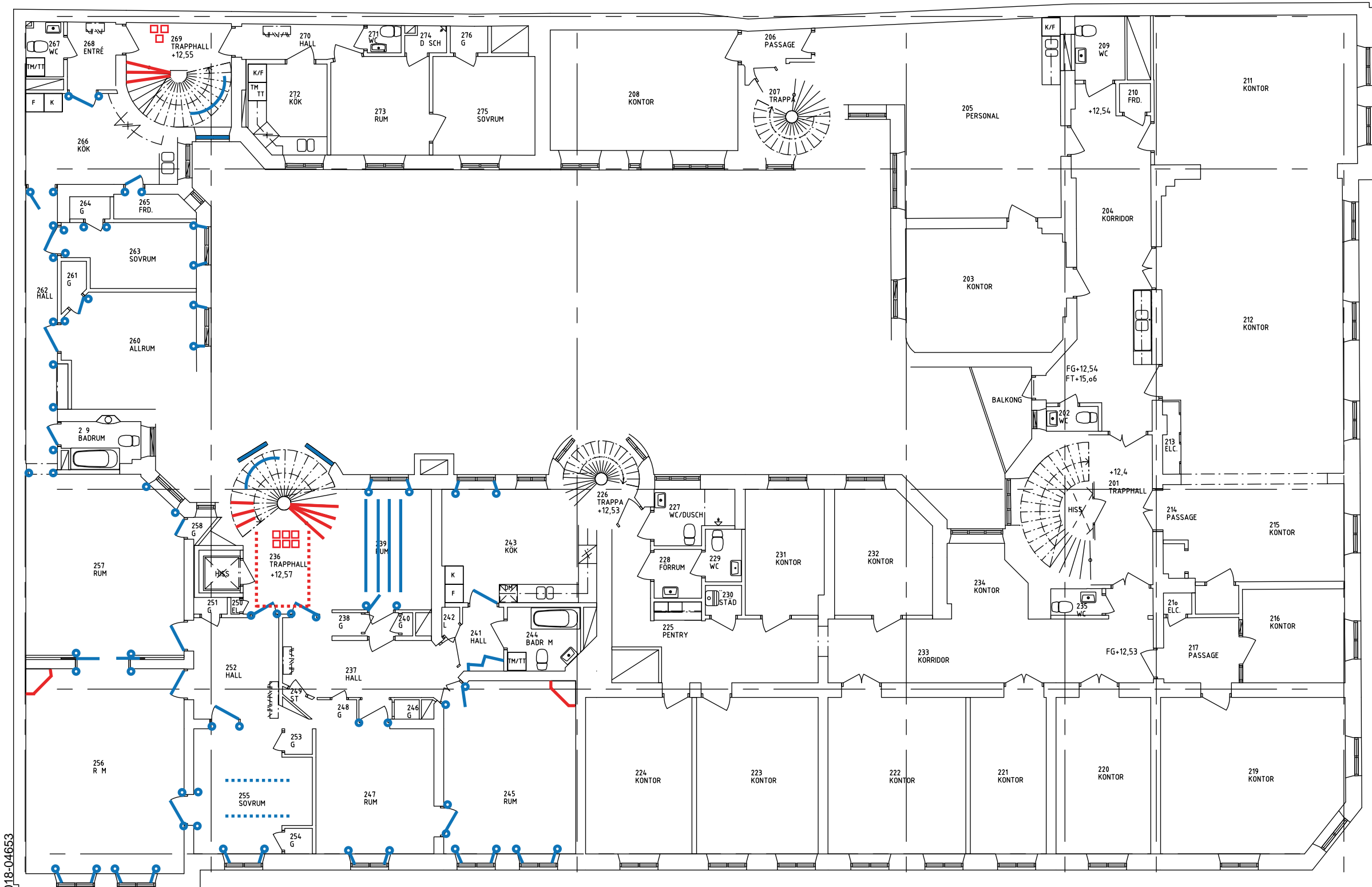


- Blå:** Organiskt material såsom trä
- Panel, handledare, dörr- och fönstersnickerier
 - Dörr- eller fönsterfoder
 - Brädgolv

- Röd:** Oorganiskt material såsom sten och glas
- Plan- och sättsteg, stengolv, öppen spis m.m.
 - Profilerad stucklist, valv m.m.
- Grön:** Metall
- Smidesdetalj
 - Pelare
 - Balk

Kv. Vildmannen 7
Plan 3, våning 1 tr.
Kulturhistoriskt värdefulla detaljer

Mått och skala är ej kontrollerade.
AIX Arkitekter, 2018-06-19, AdFI



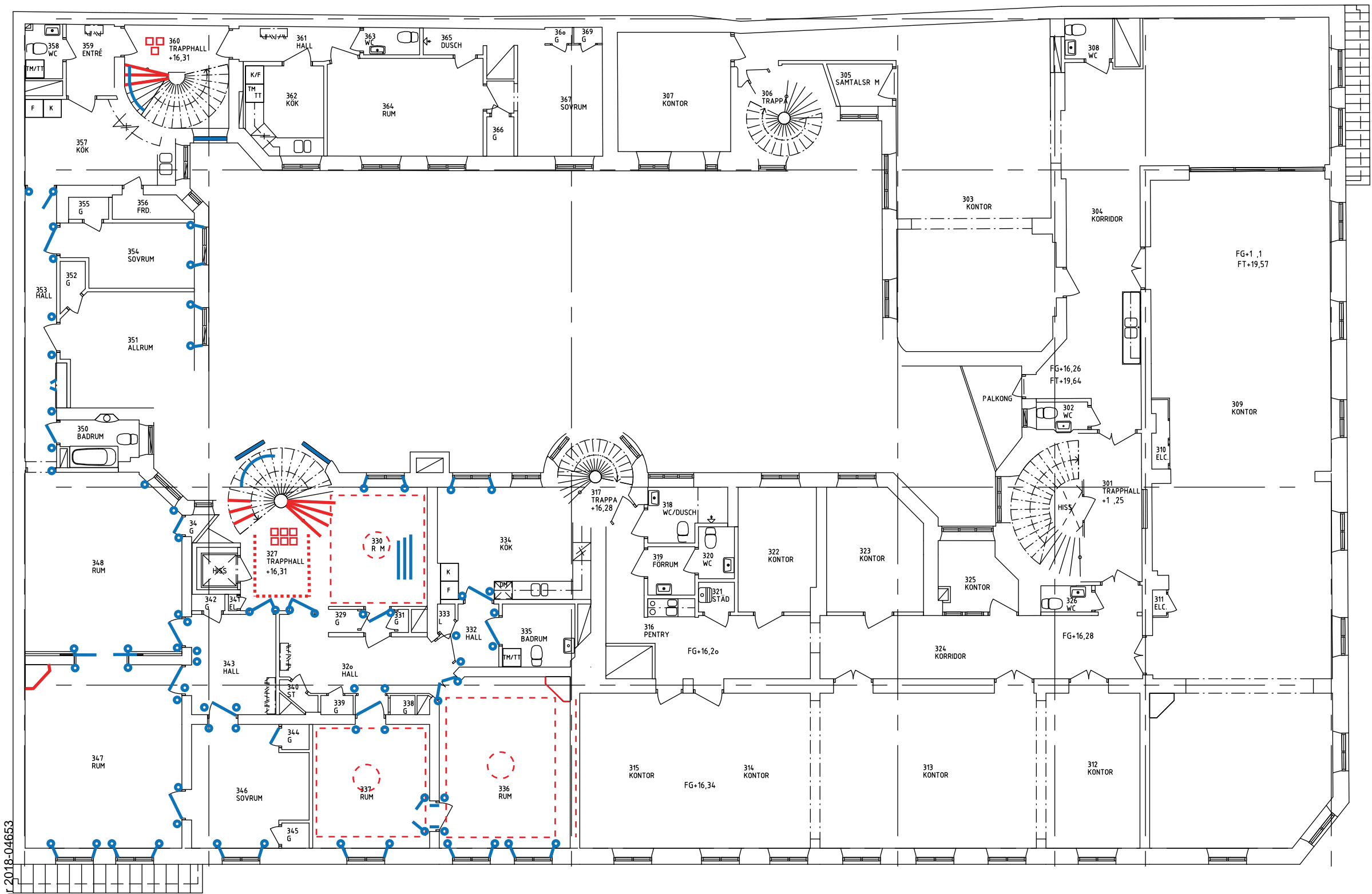
- Blå: Organiskt material såsom trä
- Panel, handledare, dörr- och fönstersnickerier
- Dörr- eller fönsterfoder
- Brädgolv

- Röd: Oorganiskt material såsom sten och glas
- Plan- och sättsteg, stengolv, kakelugn m.m.
- Profilerad stucklist, valv m.m.
- Grön: Metall
- Smidesdetalj
- Pelare
- Balk

Kv. Vildmannen 7
Plan 4, vån 2 tr.
Kulturhistoriskt värdefulla detaljer

Mått och skala är ej kontrollerade.
AIX Arkitekter, 2018-06-19, AdFI

Inkom till Stockholms stadsbyggnadskontor - 2018-09-25, Dnr 2018-04653

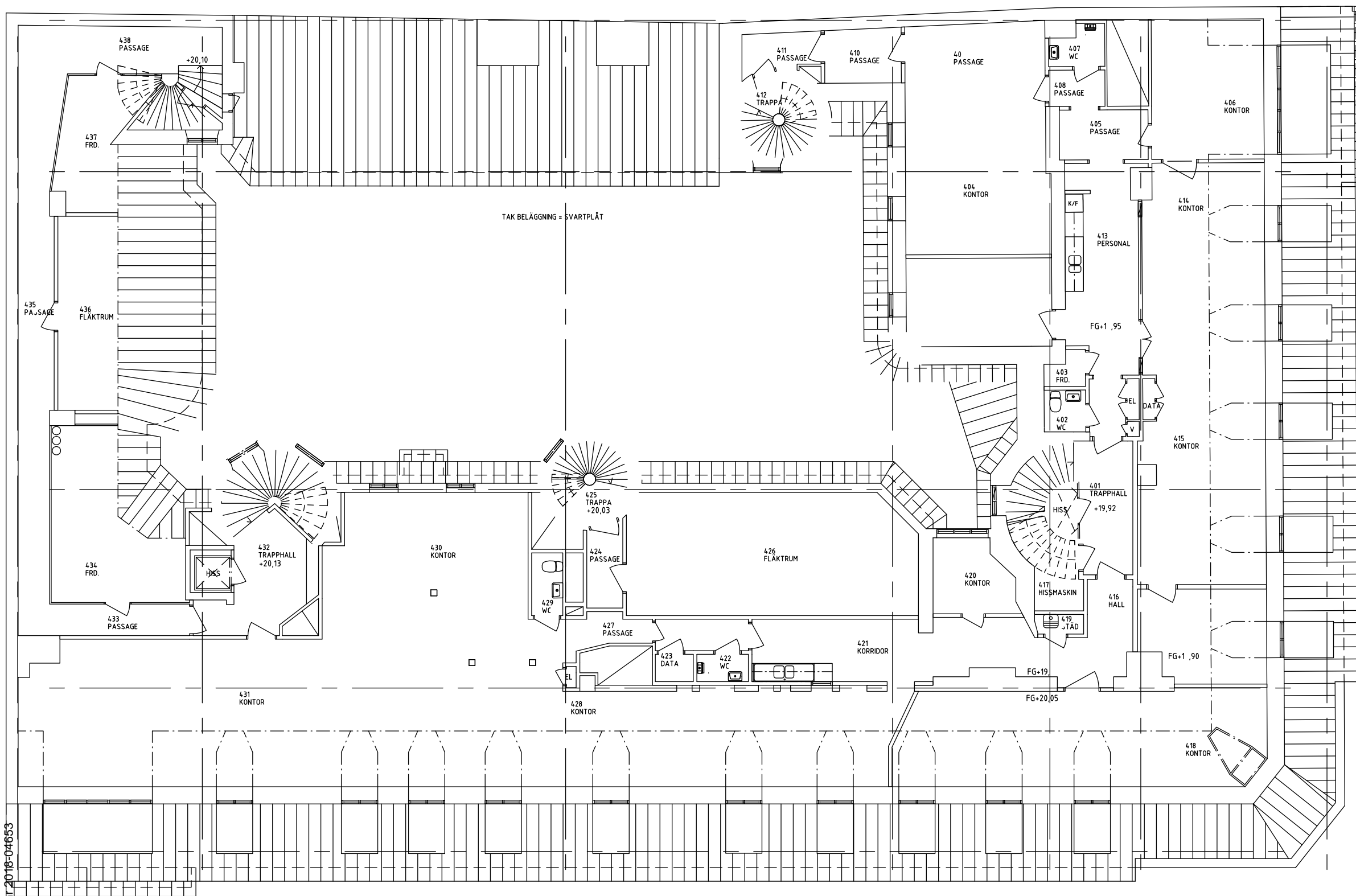


- Blå:** Organiskt material såsom trä
- Panel, handledare, dörr- och fönstersnickerier
 - Dörr- eller fönsterfoder
 - Brädgolv

- Röd:** Oorganiskt material såsom sten och glas
- Plan- och sättsteg, stengolv, öppen spis m.m.
 - Profilerad stucklist, valv m.m.
 - Grön:** Metall
 - Smidesdetalj
 - Pelare
 - Balk

Kv. Vildmannen 7
Plan 5, våning 3 tr.
Kulturhistoriskt värdefulla detaljer

Mått och skala är ej kontrollerade.
AIX Arkitekter, 2018-06-19, AdFI



Blå: Organiskt material såsom trä

- Panel, handledare, dörr- och fönstersnickerier
- Dörr- eller fönsterfoder
- Parkett

Röd: Oorganiskt material såsom sten och glas

- Plan- och sättsteg, socklar, stengolv
- Profilerad stucklist, kasettak, bremervälv m.m.

Grön: Metall

- Radiator, smidesdetalj
- Dörrtrycke, pelare, ventilgaller m.m.

Kv. Vildmannen 7 Plan 6, vindsvåning

Kulturhistoriskt värdefulla detaljer

Mått och skala är ej kontrollerade.
AIX Arkitekter, 2018-06-19, AdFI