



Landskapsanalys Hägerstensåsen



april 2011

Innehåll

INLEDNING

Bakgrund och syfte	4
Metodik och avgränsning	4
Områdets avgränsning	4

HISTORIA

Bebyggelseutveckling	6
----------------------------	---

STADS- OCH LANDSKAPSBILD

Bebyggelse typer och områdets karaktärsdrag	8
Topografi	10
Bebyggelsekaraktärer	11
Kulturrehistorisk klassificering av områdets bebyggelse	12
Stadsbild	14
Analys	15
Landskapsbild	16
Analys	17
Värdering av områdets visuella aspekter	18
Värderingskarta	19

NATUR OCH EKOLOGI

Stockholms gröstruktur	20
Sluttningszoner (grader)	21
Geologi och topografi	22
Geologi och grundvatten	23
Vegetation och ekologi	24
Biotopkarta	25
Värdering av områdets naturmiljö och ekologi	26
Värderingskarta	27

SOCIALA ASPEKTER, VARDAGSLIV OCH HÄLSA

Analys av tillgång till parker och grönytor- friytetillång	28
Sociotopkarta	29
Grönytekaraktär	30
Karta grönytekaraktär	31
Tillgänglighet	33
Trygghet och säkerhet	33
Kommunikationer i området	34
Målpunkter	34
GC-stråk	34
Karta kommunikationer, målpunkter, GC-stråk	35
Värdering av områdets sociala aspekter	36
Värderingskarta	37

SAMMANVÄGD VÄRDERING

Värdering av mycket värdefulla, värdefulla och mindre värdefulla områden	38
Värderingskarta	39

UTVECKLING OCH KOMPENSATIONSÅTGÄRDER

Befolkningsstruktur	40
Bebyggelseutveckling	40
Pågående utbyggnad vid Telefonplan	40
Pågående utbyggnad kring Örnberg och Axelsberg	40
Karta utveckling och kompensationsåtgärder	41
Kompensationsåtgärder	42
Förhållningssätt till utemiljön	44

KÄLLOR

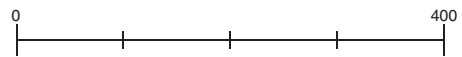
Tryckta källor	45
Elektroniska källor	45
Kartunderlag, inventeringar mm	45

Landskapsanalys Hägerstensåsen

Inkom till Stockholms stadsbyggnadskontor - 2014-02-13 Dnr 2012.08651
Besök till Stockholms stadsbyggnadskontor - 2014-02-13 Dnr 2012.08651
Besök till Stockholms stadsbyggnadskontor - 2014-02-13 Dnr 2012.08651



Områdets avgränsning

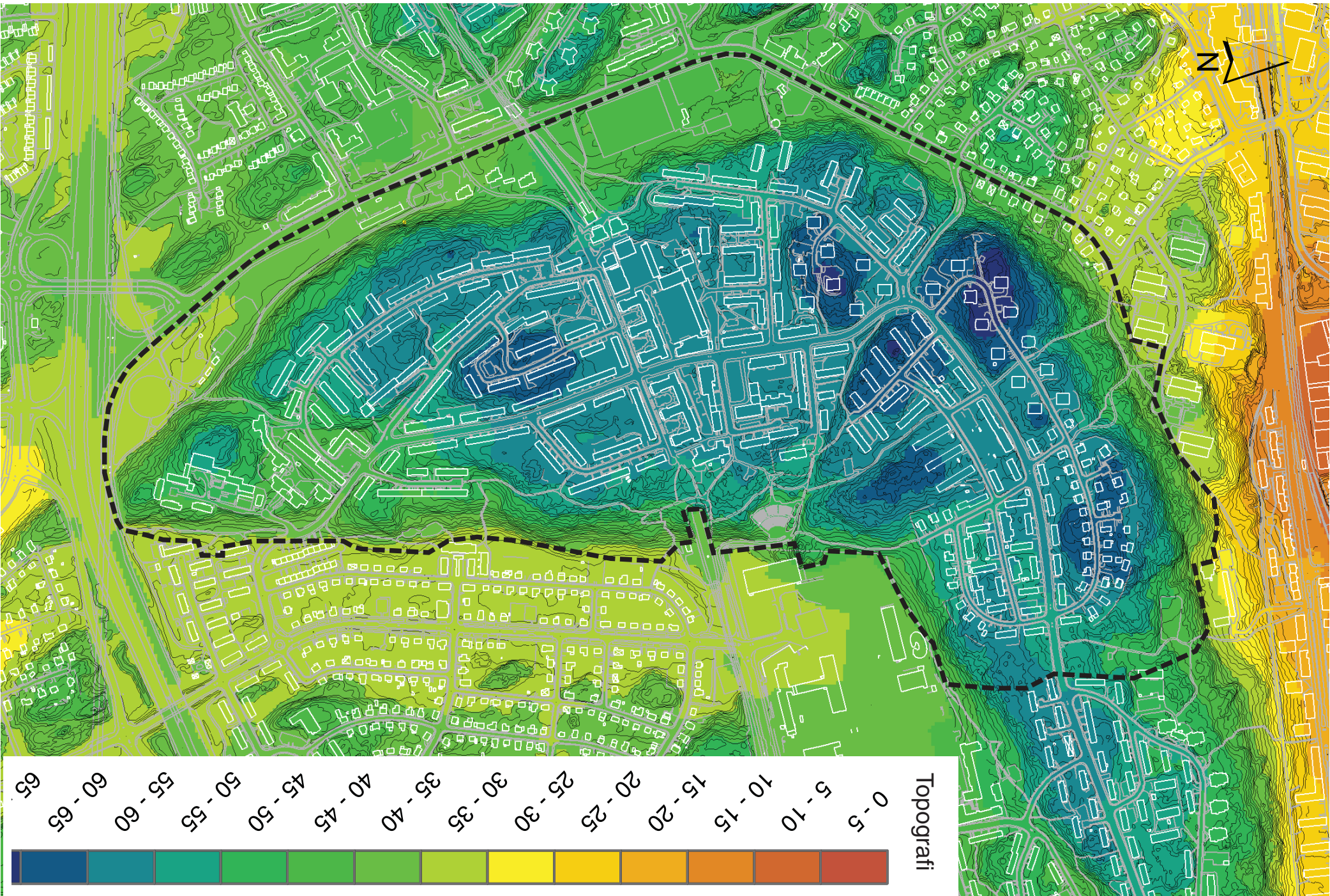


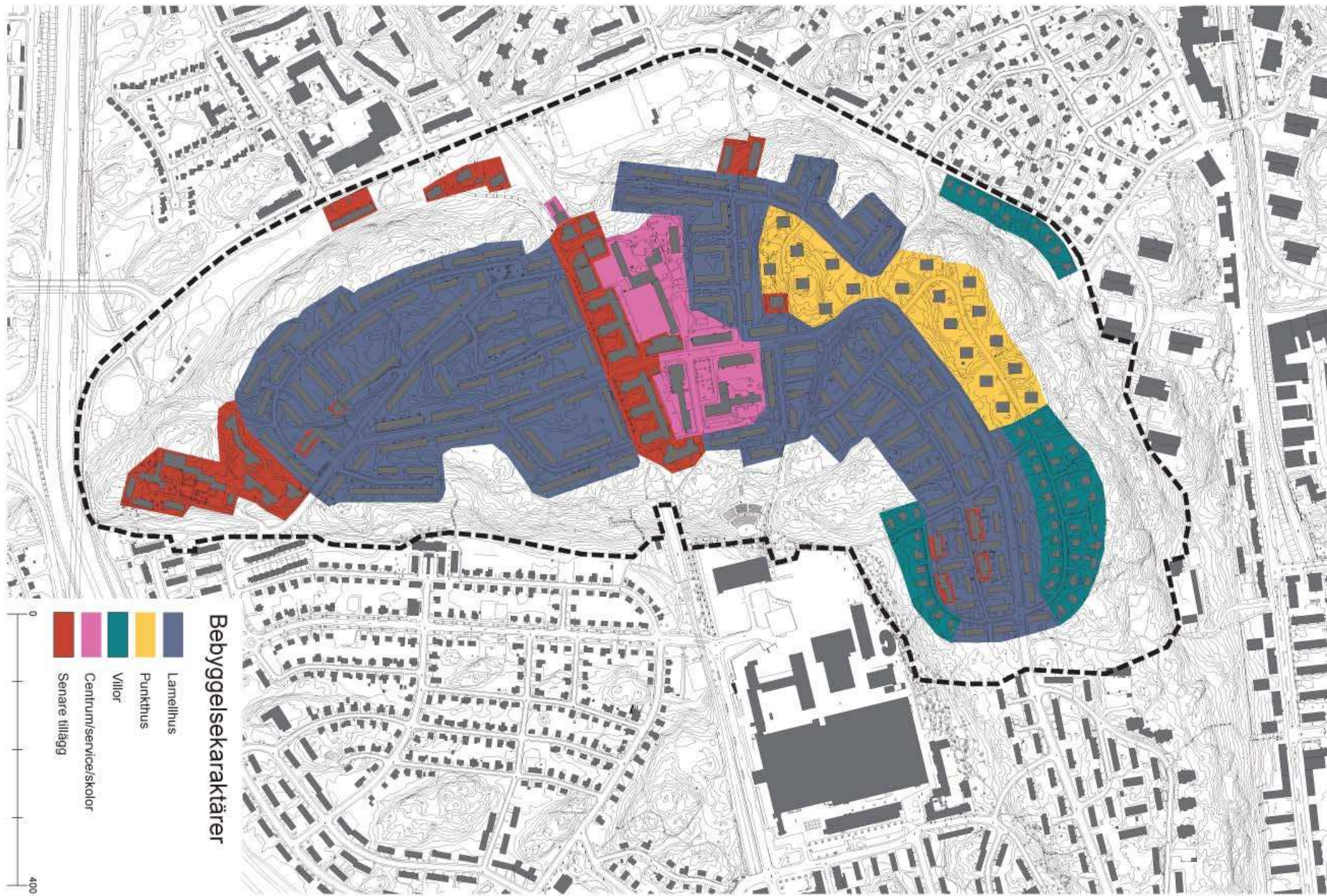
Landskapsanalys Hägerstensåsen

Landskapsanalys Hägerstensåsen

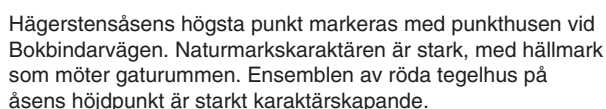
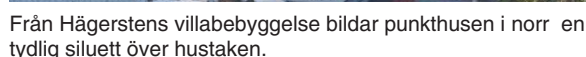


Bilden visar ett ihopklipp med de tre ursprungliga planerna för Hägerstensåsens utbyggnad med samlad bebyggelse och sparad naturmark på branterna; från den äldsta planen i norr med villabebyggelse och lamellhus (1. Stadsplan 1938-08-36), andra etappen med punkthus, lamellhus, centrum och skola centralt i området (2. Stadsplan 1945-10-19) och södra etappen med stadens utbyggnad (3. Stadsplan 1943-07-16).





Bebyggelsen på Hägerstensåsen inventerades år 2006 och klassificerades enligt Stockholms stadsmuseums kulturhistoriska värdering. Största delen av bebyggelsen är gulklassad, vilket betyder att den har positiv betydelse för stadsbilden och/eller har ett visst kulturhistoriskt värde. Dessa fastigheter omfattas av plan- och bygglagens krav på varsamhet vid ändring. Ett mindre antal fastigheter med viss koncentration till centrum är grönklassade och en fastighet har blå klass. Det innebär att de är särskilt värdefulla från historisk, kulturhistorisk, miljömässig eller konstnärlig synpunkt. Dessa fastigheter omfattas av plan- och bygglagens förbud mot förvanskning. Det betyder att deras karaktäristiska och välbevarade stildrag inte får förstöras. Den blåklassade byggnaden är posten vid torget som är av byggnadsminnesklass. De senaste bebyggelsetillskotten på Hägerstensåsen är ännu ej värderade.





Kulturhistorisk klassificering av områdets bebyggelse

- utifrån Stockholms stadsmuseums kulturhistoriska klassificering
- Bebyggelse vars kulturhistoriska värde är så högt att det motsvarar fordringarna för byggnadsminne
- Bebyggelse med särskilt högt kulturhistoriskt värde
- Bebyggelse med visst kulturhistoriskt värde
- Bebyggelse som ej går att hänföra till ovanstående kategorier
- Bebyggelse som ännu ej är klassificerad



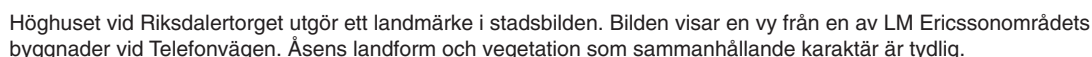
inlämning till Stockholms stadsbyggnadskontor - 2014-02-13, Dnr 2012-08651
 (Arbetsmarknadsstyrelsens styrelse) Styrelsen för Arbetsmarknadsstyrelsen, 2011-11-10, Dnr 2010-12033

Branterna utpekas i Stockholms byggnadsordning
Branterna runt Hägerstensåsen är enligt Stockholms byggnadsordning av betydelse för upplevelsen av Stockholms landskapsbild och naturkaraktär. Nedanför branterna övergår vegetationen i mer öppen parkmark mot Västertorp. Även mellan slänterna och villorna Hökmossen finns en öppen parkremsa. Senare tids tillägg i form av bostäder och förskola som placerats i de öppna parkstråken har börjat sudda ut de tidigare tydliga mellanrummen och stadsdelarna har börjat växa ihop i dessa partier.

Inom Hägerstensåsen finns i huvudsak tre olika bebyggelsekaraktärer – smalhusen som dominerar stadsdelen, punkthusen på höjden i norra delen samt ringen av villor i gränsen mot naturmarken i nordöst. Till skillnad från andra stadsdelar längs tunnelbanelinjen ligger centrum skilt från stationen, men i centralt läge uppe på åsen. Ett område med senare tids bebyggelse ligger i ett stråk ovan tunnelbanan mellan stationen och centrum. Även mindre områden med modernare bebyggelse finns insprängda i området.

Barriärer
Åsens kraftiga branter utgör en topografisk barriär kring området. Tunnelbanan och Södertäljevägen E4/E20 medför infrastrukturella barriärer i närområdet och framförallt Södertäljevägen utgör en kraftig bullerkälla med stor påverkan på miljön.

Landmärken
Den relativt nya höga bebyggelsen vid tunnelbanan är visuellt påtaglig i dalstråket. Området innehåller i övrigt ett tydligt landmärke i form av höghuset vid Riksdalserterget. Punkthusen i norr bildar silhuett på höjden, synliga från långt håll och från Mälaren.





Landskapsbild

Anlays

Visuellt präglas området starkt av åsens landform, av naturmarksvegetationen på branter och den höga andelen grönska i den tidstypiska bebyggelsen. Naturmarken kring åsen och Mellanbergsparken längs Personnevägen utgör sammanhållna områden i grönsstrukturen.

Vegetationen har stor betydelse för landskapsbilden och för områdets identitet. Längs de nedre delarna av höjdryggen finns genomsiktliga lundmiljöer med ett karaktärsfullt eklandskap. Även solitära karaktärsträd, främst ekar, förekommer, främst i Mellanbergsparken. Ek och tall är vanligt förekommande som karaktärsträd i gaturummen. De friväxande solitära karaktärsträden och den lummiga ädellövskogspartierna står i fin kontrast till den vilda naturmarken med tallskog och hällmarker uppe på Hägerstensåsen.

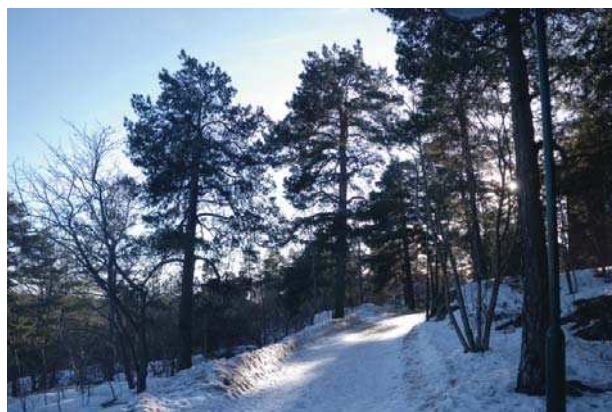
Kännetecknande för gångstråken är att de löper utanför bebyggelsen i en sammanhållen park- eller naturmiljö, med sammanbindande tvärgående passager över åsen. I det östra stråket har naturmarken tillräcklig utbredning för att ge skogskänsla och upplevelsen av att vistas i en obebyggd miljö. Samspelet mellan vegetationens sammansättning och husens placering spelar här en roll. Den ursprungliga bebyggelsen på åsen är indragen en bit in på platån, med tallar och hällmarksskog fram till

branterna, och därför skyddad även vintertid. Partier med lövvegetation blir vintertid genomsiktliga och då krymper det upplevda avståndet mellan stadsdelarna genom att bebyggelsen nedanför åsen blir synlig från gångstråken på höjden. Framförallt är detta påtagligt längs hela den östra slänten mot Hökmossen och Telefonplan samt vid idrottsplatsen vid Mellanbergsparken. Senare tids bebyggelse vid tunnelbanan och i gränsen mot Västertorp samt den tillfälliga lösningen för dagis i Mellanbergsparken har bidragit till att fragmentisera parken.

Åsens topografi erbjuder ett flertal vida utblickar över kringliggande stadsdelar. Från bergknallarna bakom Bokbindarvägen erbjuds en magnifik utsikt över norra Stockholm och västerort. Från stråken i öster ges utblickar över Telefonplan och Hökmossen och från hällmarkspartierna i de övre delarna av Mellanbergsparken erbjuds fina vyer söderut. De öppna och mjukt böljande hällmarkspartierna i kransen runt bebyggelsen utgör i sig en karaktärsfull visuell form i kontrast mot branterna. Topografin medför samtidigt en barriäreffekt för stadsdelen. De tvärgående passagerna över åsen är inte allmänt tillgängliga då trappor är nödvändiga för att klara åsens kraftiga lutning.



I framkanten av Bokbindarvägens punkthusbebyggelse finns parkmark med parksoffor, för dem som vill njuta av den vida utsikten. Dessa utkiksplatser ger en kvalitet för många boende i stadsdelen.



Exempel på gångstråk med naturkänsla längs åsens sydöstra sida. Från det höga läget ges bitvis utblickar genom vegetationen.



Den ursprungliga bebyggelsen på åsen är indragen en bit in på platån, vilket är en karaktär som lyfts fram som särskilt värdefull. Längs det öppna dalstråket i södra Mellanbergsparken ges långa vyer över åsens sluttning och landformen är här särskilt tydlig.



Värdering av områdets visuella aspekter

Hägerstensåsen betingar höga värden som välbevarad grannskapsenhet och helgjuten miljö. Stadsdelen Hägerstensåsen har ett kulturhistoriskt representativt värde som ett av stadens första grannskapsenheter. Stadsplanen och bebyggelsen har ett värde i att den utgör en tydlig och visuellt avläsningsbar årsring i stadens utveckling. Hägerstensåsen utgör än idag en välbevarad helgjuten miljö, från plankomposition ner till de enskilda byggnaderna, gaturummen och gårdsmiljöerna och den kringliggande naturmarken, som tillkommit med en bakomliggande bärande idé om en självförsörjande grannskapsenhet. Hägerstensåsen är ett särskilt tydligt exempel på väl avgränsad grannskapsenhet genom grönområden, delvis tack vare de naturliga topografiska förutsättningarna.

Mycket värdefullt område

Branterna längs Hägerstensåsen och Mellanbergsparken är mycket värdefulla, eftersom de bevarar landskapets ursprungliga utseende och bidrar starkt till områdets karaktär. Den varsamma exploateringen av Hägerstensåsen, där områdets naturkvaliteter har tagits tillvara och dess sammanhållna tidskaraktär utgör motivet att Hägerstensåsens bebyggda miljö har klassats upp i jämförelse med tidigare landskapsanalyser. Landformen har dessutom ett visuellt högt värde i sig, utpekad i Stockholms byggnadsordning.

Utkiksplatserna med tillgänglighet från gångstråken kring bebyggelsen och hällmarkspartierna i Mellanbergsparken har ett stort visuellt värde för boende och besökare. Framförallt utblicken från Bokbindarvägen erbjuder en magnifik vy ut över Mälaren och Hägersten.

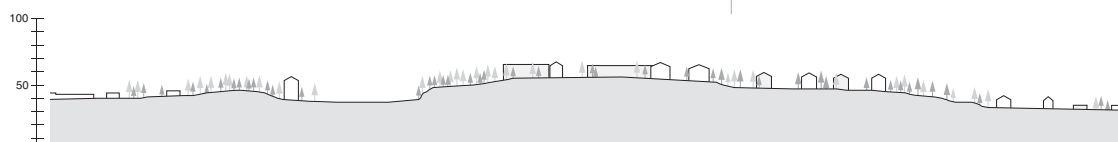
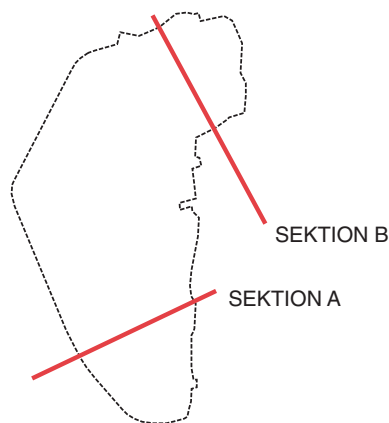
Riksdalserterget värdeas till mycket värdefullt som områdets centrala torgbildning och som en god representant för Stockholmsstilen.

Värdefullt område

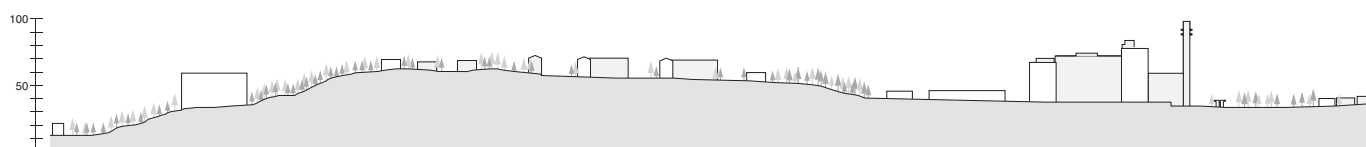
Mellanbergsparkens öppna partier är viktiga för rumsligheten och för att kunna uppleva branterna från håll och Hägerstensåsens bebyggelse. Mellanbergsparken har tillkommit samtidigt som Västertorps framväxt och parken bildar än idag en länk mellan bebyggelseområdena. Villabebyggelsen på åsen är värdefull sett till områdets helhetsmiljö, men bedöms inte ha samma allmänna värde som grannskapssamhället har. Naturmark som minskat i visuellt värde p.g.a exploatering i närområdet, eller förfallna miljöer, som därmed tappat sin karaktär har också klassats ner från den högre kategorin.

Mindre värdefullt område:

Bebyggelse som menligt bryter stadsplanens intentioner och stildrag har klassats som mindre värdull. Hit hör bostadsbebyggelsen från 1990-talet söder om Riksdalervägen, infillprojekten söder om Bäckvägen, vid Valutavägen och kring Hökmossens f.d. skola, samt förskolan av provisorisk karaktär i Mellanbergsparken. De nya punkthusen med tillhörande utemiljö i Mellanbergsparken, samt av motorvägen och parkering visuellt påverkade parkytor bedöms också som mindre värdefulla.



SEKTION A



2 sektioner genom åsen och dess omgivning.

SEKTION B



