

Handläggare
Andrew Blank
Telefon +46 (0)8-508 27 226Till
Stadsbyggnadsnämnden**Startpromemoria för planläggning av del av
Norra Djurgården 1:1, Tekniska Museet, i
stadsdelen Ladugårdsgärdet (kultur, museum)****Förslag till beslut**

Stadsbyggnadsnämnden beslutar att planarbete påbörjas.

Anette Scheibe Lorentzi

Stadsbyggnadsdirektör

Monika Joelsson

Avdelningschef

Maria Sahlstrand

Enhetschef

SAMMANFATTNING

Syftet med detaljplanen är att möjliggöra för en om- och tillbyggnad av Tekniska Museet. Planområdet omfattar del av fastigheten Norra Djurgården 1:1, Tekniska Museet, till vilket Staten är fastighetsägare.

Planarbetet föreslås hanteras med begränsat förfarande eftersom gällande detaljplan redan har prövat markens lämplighet för museiverksamhet. Föreslagen tillbyggnad ryms i huvudsak inom gällande byggrätt, med undantag för ett fåtal bestämmelser såsom taklutning

Stadsbyggnadskontoret anser att föreslagen om- och tillbyggnation är ett positivt tillskott i både innehåll och arkitektonisk utformning. Möjligheter finns att genom en utveckling av museet erbjuda nya upplevelser och möjligheter till lärande och forskning för både allmänhet, forskare, näringsliv och för den offentliga verksamheten. Byggnaden blir genom sin höga arkitektoniska ambitionsnivå en ny arkitektonisk målpunkt i Stockholm som även tar tillvara och beaktar platsens höga kulturmiljövärden.

Stadsbyggnadskontoret föreslår att stadsbyggnadsnämnden beslutar att planarbetet påbörjas.

UTLÅTANDE

Syfte

Syftet med detaljplanen är att möjliggöra för en om- och tillbyggnad av Tekniska Museet. Byggnaden ska bli en ny arkitektonisk målpunkt för Stockholm och därmed hålla en hög arkitektonisk kvalitet samt beakta platsens höga kulturmiljövärden.

Detaljplanen berör museets centrala delar, där byggrätten idag inte är fullt utnyttjat enligt gällande detaljplan. Planändring behövs avseende exempelvis taklutning och mark som inte få bebyggas.

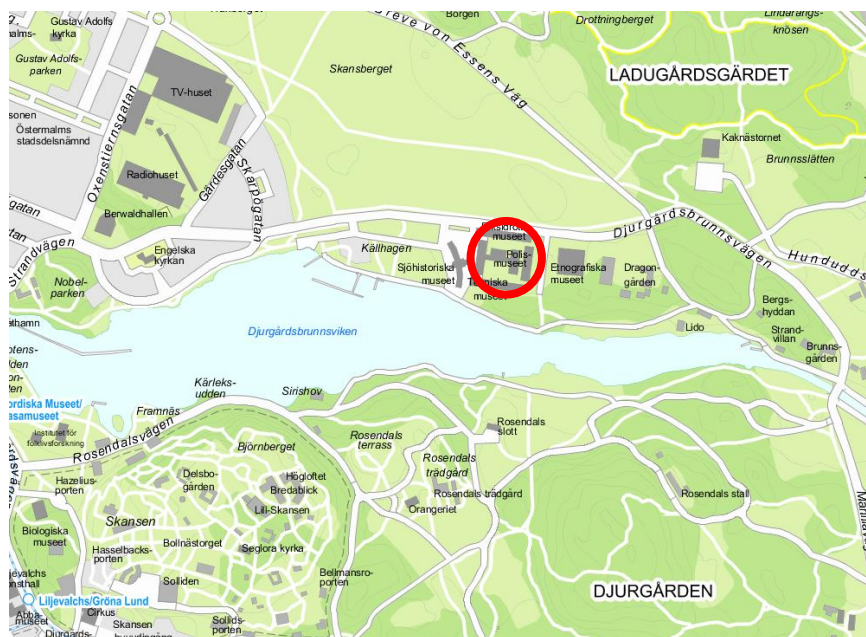
Möjligheter att erbjuda nya upplevelser, lärande och forskning för både allmänhet, forskare, näringsliv och offentlig verksamhet finns genom en utveckling av museet. Det stärker Stockholms turistnäring genom både innehåll och arkitektur.

Bakgrund

Stiftelsen Tekniska Museet har ansökt om en ändring av detaljplanen för att möjliggöra en till- och ombyggnad av Tekniska Museet. Tillbyggnaden består i huvudsak av ett nytt center för vetenskapskommunikation och är ett samarbete mellan flera universitet och vetenskapscenter i Sverige. Tillbyggnaden kan genom sin höga arkitektoniska ambitionsnivå bli en ny arkitektonisk målpunkt i Stockholm. I samband med en utbyggnad av museet planeras även museets inne- och utemiljö knytas ihop för att öka tillgängligheten.

Plandata

Planområdet omfattar del av fastigheten Norra Djurgården 1:1, Tekniska Museet. Området angränsas i norr av Djurgårdsbrunnsvägen, i söder av Djurgårdsbrunnsviken och i öster och väster av Etnografiska- respektive Sjöfartsmuseum.

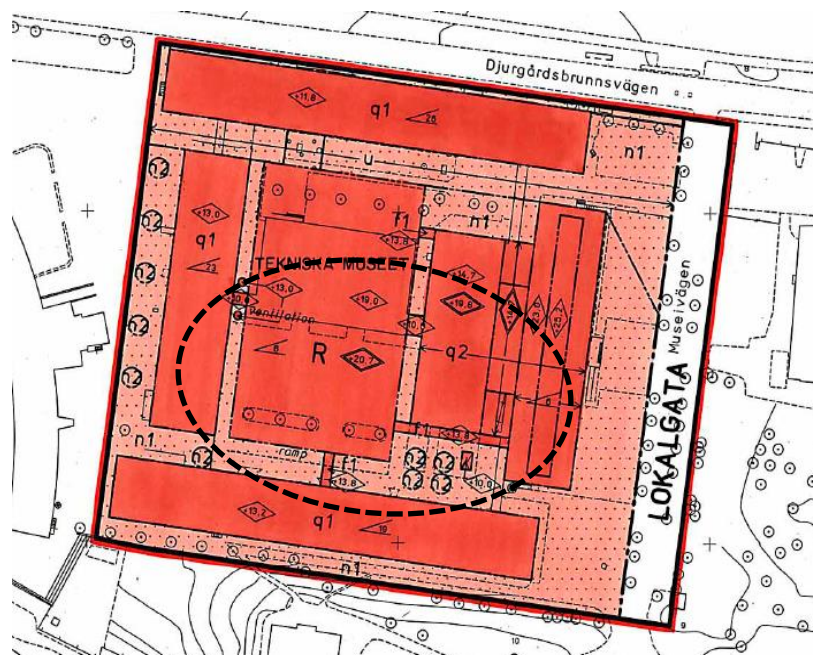


Lokaliseringsskarta.

Gällande detaljplan

Gällande detaljplan för området är Dp 95036A, laga kraft 21 februari 1996. Planen medger kulturändamål (museum). Utöver utformningsbestämmelser, finns skyddsbestämmelse för kulturmiljövården och bestämmelser för hur ny bebyggelse ska utformas med särskild hänsyn till den värdefulla natur-, kultur- och parkmiljön.

Aktuellt förslag berör museets centrala delar, där bygggrätten idag inte är fullt utnyttjat. Planändring behövs eftersom förslaget strider mot gällande plan avseende exempelvis taklutning och mark som inte får bebyggas.



Utdrag ur gällande detaljplan. Ungefärliga berörda område markerad med ring.

Markägoförhållanden

Staten äger marken för museiområdet och upplåter marken till Stiftelsen Tekniska Museet genom Statens Fastighetsverk/Djurgårdsförvaltningen.

Övergripande beslut och styrande dokument

Översiktsplan

Förslaget överensstämmer med översiktsplanen. Förslaget följer översiktsplanens fyra stadsbyggnadsmål samt utbyggnadsstrategierna avseende bland annat möjligheten att utveckla stadens kulturutbud, stärka besöksnäring och turism samt skapa arkitektur av hög kvalitet.

Riksintressen

Museianläggningen ligger inom riksintresset för kulturmiljövården Stockholm innerstad med Djurgården [AB 115] skyddad enligt 3 kap 6 § Miljöbalken.

Kungliga nationalstadsparken

Området Ulriksdal-Haga-Brunnsviken-Djurgården utgör den Kungliga Nationalstadsparken som inrättades 1995.

Nationalstadsparken omfattas av MB 4 kap 7 §.

Aktuellt planområde ingår i delområdet Museiparken som börjar vid Djurgårdsbron i väster och sträcker sig i öster till Lidovägen.

Tidigare regimentbyggnader, park- och naturmiljö samt strandpromenaden beskrivs som några av områdets värdefulla element.

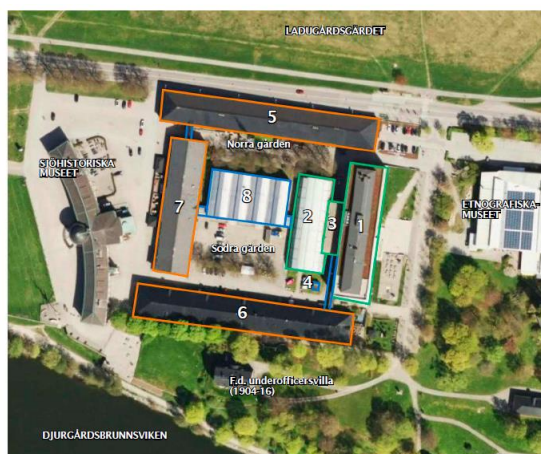
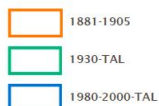
Nuvarande förhållanden

Stads- och landskapsbild

Området kännetecknas framförallt av ett stort kulturutbud med många museer samt även ett antal ambassader. Tekniska museet tecknar sig i stadslandskapet genom ett antal enkla och väl samlade byggnadskroppar med en huvudbyggnad i tidstypiskt funkisstil och 1800-tals stallängor. Tekniska museet, Polismuseet och Riksidrottsmuseet återfinns i byggnader som tidigare tillhörde Kavalleriregementet. De gamla regementsbyggnaderna präglar ännu miljön och utgör en tydlig bebyggd front längs Djurgårdsbrunnsvägen.

ANLÄGGNINGENS BYGGNADER

1. Huvudbyggnaden, 1934-36
2. Maskinhallen, 1934-36
3. Sverigesalen, 1934-36
4. Elcentralen (1980-tal)
5. Norra stallet, 1881, 1905 (Polismuseet, Riksdrottsmuseum)
6. Södra stallet, 1881, 1905 (Museirestaurang, magasin och eventrum)
7. Ridhuset, 1881-82 (Megamind)
8. Wallenbergshallen, 1994-95



Befintlig bebyggelse (Bild: Tyréns)

Museibyggnaderna omges av en förhållandevis rik trädvegetation som ger karaktär av ”anläggningar i parkmiljö.” Strandpromenaden med parkliknande omgivning håller samman området. Norr om området finns Ladugårdsgårdets öppna fält, varifrån byggnaderna är väl synliga. Mot söder är byggnaderna synliga från strandpromenaden på norra och södra sidan Djurgårdsbrunnsviken.

Platsen för tillbyggnaden utgörs idag av stora asfalterade ytor som används för parkering och logistik.

Kulturmiljö

Bebyggelsen inom planområdet är grönklassad av Stadsmuseet och har därmed ett högt kulturhistoriskt värde, där bebyggelsen är särskilt värdefull från historisk, kulturhistorisk, miljömässig eller konstnärlig synpunkt.

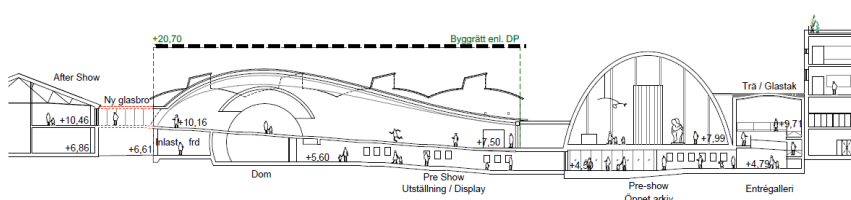


Utdrag ur stadsmuseets klassificeringskarta.

Planförslaget

Förslaget syftar till att möjliggöra en till- och ombyggnad av Tekniska museets lokaler inom museets centrala delar, intill Wallenbergshallen. Tillbyggnaden innehåller bland annat en domteater och laborationsytor. Det blir en plats för lärande, problemlösning och utforskande för allmänheten, forskare, näringsliv och övriga offentliga verksamheter.

Tillbyggnaden ges ett modernt arkitektoniskt uttryck som speglar verksamhetens innehåll. Genom ett böljande trätak och med en träkonstruktion ges byggnaden en stark identitet som kontrasterar mot omgivningen och skapar ett väl fungerande modernt tillägg i den omgivande kulturmiljön. Byggnaden placeras fristående från Maskinhallen och Ridhuset, med kopplingar till dessa via gångbroar. Nedan redovisas bilder på den föreslagna utformningen.



Sektion som visar att tillbyggnaden ryms inom redan prövad volym enligt gällande detaljplan, angiven totalhöjd i svart streckad linje (Bild: Elding Oscarson)



Flygbild över tillbyggnaden (Bild: Elding Oscarson)



Miljöbild, vy mot tillbyggnaden (Bild: Elding Oscarson)



Interiörbild (Bild: Elding Oscarson)

Planförslagets konsekvenser

En växande stad

Näringsliv och kompetensförsörjning

Föreslagen utveckling av museiverksamheten kan stärka samarbeten mellan olika aktörer, såsom universitet och forskarinstitutioner. Det i sin tur bidrar till att stärka Stockholms innovationskraft och är positivt för Stockholms turistnäring.

Kulturmiljö i en växande stad

Byggnaderna, grönklassade av Stadsmuseet, har särskilda arkitektoniska värden. Områdets natur-, kultur- och parkmiljö har också kulturmiljövärden. De förändringar som föreslås medför att vissa av dessa värden kan påverkas. Det är viktigt att förändringarna beaktar kulturvärden samtidigt som ett modern och funktionellt tillägg möjliggörs. Förslaget innebär ett tydligt kontrasterade angreppssätt, vilket bedöms vara positivt för kulturmiljön. Det blir

en ny årsring som samtidigt framhäver den i övrigt äldre bebyggelsen. Det är viktigt att i planarbetet säkerställa att bebyggelse och miljömässiga kulturvärden beaktas. Det kan hanteras genom en hög arkitektonisk ambitionsnivå och ett nära samarbete i staden under hela processen från planskede till färdigställande.

En sammanhängande stad

En socialt sammanhållen stad

En utveckling av museiverksamheten utökar kulturutbudet till både boende och besökare och kan bidra till att öka allmänhetens, och framförallt ungdomars, intresse för teknik- och naturvetenskap. Förslaget innebär en omvandling av en hårdgjord parkeringsyta till en plats som är tillgänglig för allmänheten. Platsen kommer att upplevas som både mer attraktiv, aktiverad och miljön kan upplevas mer trygg.

God offentlig miljö

Arkitektur och gestaltning

Föreslagen bebyggelse har förutsättningar att bli en ny arkitektonisk målpunkt och stärka området som målpunkt i Stockholm. Byggnadens form och material, med hållbart byggande och material i fokus, kommer att göra det till en unik byggnad. Platsen ligger inom riksintresset för Stockholms innerstad med Djurgården och Nationalstadsparken och tillsammans med fastighetens höga kulturvärden är det viktigt att en hög ambitionsnivå bibehålls.

En klimatsmart och tålig stad

Klimat, miljö, hälsa och säkerhet

Förslaget innebär att befintliga hårdgjorda ytor tas i anspråk för bebyggelse vilket kan förbättra möjligheter för dagvattenhantering.

Planprocess

Process

Stadsbyggnadskontoret föreslår att planarbetet genomförs med begränsat förfarande¹ och att nästa tillfälle som ärendet ska redovisas för stadsbyggnadsnämnden blir vid antagandet.

Undersökning om betydande miljöpåverkan

I det kommande arbetet ska underlag till undersökningen om betydande miljöpåverkan inhämtats från Stadsmuseet, miljöförvaltningen och Storstockholms brandförsvaret.

¹ Om ett förslag till detaljplan berör en åtgärd av mindre betydelse med en liten och tydlig samrådsgrupp kan det godkännas av samrådsgruppen redan under samrådet. Kommunen kan då utesluta granskningen och gå direkt till antagande. Ett krav är att godkännandet ska göras aktivt av *samtliga* i samrådsgruppen.

Tidplan

Planen hanteras med begränsat förfarande, enligt följande preliminära tidplan:

Start-PM	augusti 2019
Plansamråd	januari 2020
Antagande	april 2020

Planavtal

Planavtal kommer att tecknas med Stiftelsen Tekniska Museet för att täcka kontorets kostnader i samband med upprättande av detaljplanen.

**STADSBYGGNADSKONTORETS SAMMANVÄGDA
STÄLLNINGSTAGANDE**

Stadsbyggnadskontoret anser att föreslagen om- och tillbyggnad av Tekniska Museet är positiv ur flera aspekter. Museiverksamheten stärks, det bidrar till att stärka Stockholms innovationskraft och ge möjligheter till ökat lärande till både boende och besökare. Utöver innehållet är föreslagen tillbyggnad väl anpassad till platsens förutsättningar och kan bli en ny arkitektonisk målpunkt i Stockholm. Angreppssättet att kontrastera mot angivande kulturhistoriska bebyggelse är positiv. Det skapas en ny årsring samtidigt som befintliga områdes- och bebyggelsevärden framhävs. Med hänsyn till platsen kulturvärden och som en plats inom riksintresset för Stockholms innerstad med Djurgården och Nationalstadsparken är det viktigt att förslagets hållbarhet och arkitektoniska ambitioner bibehålls i alla skeden från planskede till färdigställande.

Gällande detaljplan har redan prövat markens lämplighet för museiverksamhet. Därför behöver endast del av gällande detaljplan ändras. Föreslagen tillbyggnad ryms i huvudsak inom gällande byggrätt, med undantag för ett fåtal bestämmelser. Ändring av detaljplanen bedöms därför inte vara omfattande. Vilka bestämmelser som behöver justeras och hur dessa och byggrätten ska utformas i förhållande till förslaget kommer att preciseras i det kommande planarbetet.

Med hänsyn till att ändringen av detaljplanen bedöms vara av mindre art och att markanvändningen är prövad sedan tidigare, förslås planen hanteras med begränsat förfarande. Om ett förslag till detaljplan berör en åtgärd av mindre betydelse med en liten och tydlig samrådsrets kan det godkännas av samrådsretsen redan under samrådet. Planen behöver då inte granskas utan kan gå direkt till antagande.

Stadsbyggnadskontoret föreslår att stadsbyggnadsnämnden beslutar att planarbetet påbörjas.

SLUT