



Gasverket Östra

Detaljplan Gasverket Östra, del av Norra Djurgårdsstaden i Hjorthagen, Stockholm

Antikvarisk konsekvensanalys

2019-05-29

Nyréns Arkitektkontor

NEG.NR: *Fa 27483*

REPRONR:

DUP.NR:

Innehåll

Inledning

Bakgrund	3
Läsanvisning	3
Kulturhistoriska förutsättningar	3
Plan och bygglagen	3
Miljöbalken	3
Klassificering och känslighet/tålighet	3
Tidigare utredningar	3

Sammanfattning

Påverkan yttre miljö	4
Yttre miljö	4
Spaltgasparken	4
Sammanvägd bedömning yttre miljö	4
Påverkan befintlig bebyggelse	4
Hus 15/16	4
Hus 19	4
Hus 21	4
Hus 24/26/25	4
Hus 29	4
Hus 30	4
Spaltgasverket	4
Sammanvägd bedömning befintlig bebyggelse	4
Påverkan nyttillkommande bebyggelse	5
Påverkan på riksintresset Nationalstadsparken	5
Påverkan på riksintresset Stockholms innerstad med Djurgården	5

Yttre miljö - förslag och konsekvenser

Yttre miljö - översikt	6
Ledningsstråket	6
Gata 1 (Terminalgatan)	6
Norra och södra gränden	6
Bergsskärningen	6
Konsekvenser yttre miljö	6
Spaltgasparken	7
Konsekvenser	7

Befintlig bebyggelse - förslag och konsekvenser

Hus 15/16 - marketenteri	8
Ursprunglig utformning och nuläge	8
Kulturhistorisk värdering	8
Förslag	8
Konsekvens	8
Planbestämmelser	9
Hus 19 - Laboratorium	10
Nuläge	10
Förslag	10
Konsekvens	10
Planbestämmelser	11
Hus 21 - Ångkraftcentral	12
Ursprunglig utformning och nuläge	12
Produktionsteknisk utrustning	12
Förslag	12
Konsekvens	12
Planbestämmelser	13

Hus 24/26/25 - Retorthus	14
Ursprunglig utformning och nuläge	14
Kulturhistorisk värdering	14
Produktionsteknisk utrustning	14
Process	14
Förslag	14
Konsekvens	14
Planbestämmelser	15
Hus 29 - Kollada	16
Ursprunglig utformning och nuläge	16
Produktionsteknisk utrustning	16
Förslag	16
Konsekvens	16
Planbestämmelser	17
Hus 30 - Kondensatorhus	18
Ursprunglig utformning och nuläge	18
Process	18
Förslag	18
Produktionsteknisk utrustning	18
Konsekvens	18
Planbestämmelser	19
Spaltgasverket	20
Ursprunglig utformning och nuläge	20
Process	20
Förslag	20
Konsekvens	20

Tillkommande bebyggelse - förslag och konsekvenser

Hus BC, D, E och F	22
Nuläge och process	22
Förslag	22
Konsekvens	22

Påverkan på riksintresset för kulturmiljö [AB 115] samt Nationalstadsparken

Tidigare bedömningar	24
MKB 2008	24
Gasverket Västra	24

Påverkan på Nationalstadsparken

Tidigare bedömningar	25
Bedömning av liggande planförslags påverkan	25

Analys riksintresset för kulturmiljö [AB 115]

Läsanvisning	26
Gasverket som uttryck för riksintresset	27
De speciella topografiska och kommunikationsmässiga förutsättningarna	27
Kommunalteknisk anläggning	27
industristaden	27

Påverkan på riksintresset för kulturmiljö [AB 115]

De speciella topografiska och kommunikationsmässiga förutsättningarna	28
Kommunalteknisk anläggning	28
Industristaden	28
Påverkan på riksintresset för kulturmiljö [AB 115] - graf	29
Påverkan på riksintresset för kulturmiljö [AB 115] -Planmosaik	30

Riksintresset för kulturmiljö [AB 115] - Vystudier

Inledning: valda vyer	31
Vy 1 - från Ropsten	32
Vy 2 - från Gasverksvillan	33
Vy 3 - från Rådjursstigen	34
Vy 4 - från Bobergsgatan österut	35
Vy 5 - från Bobergsgatan västerut	36
Vy 6 - från Lidingöbron	37

PROJEKTINFORMATION

Beställare Stockholms stad

Stadsbyggnadskontoret genom Anna-Stina Bokander, Per Jacobsson

Exploateringskontoret genom Per Andersson

Konsekvensanalys utförd av:

Mattias Eklund, byggnadsantikvarie certifierad sakkunnig kulturvärden (k)

Urban Nilsson, byggnadsantikvarie certifierad sakkunnig kulturvärden (k)

Illustrationerna i konsekvensanalysen är framtagna i planprocessens samrådsskede av Tham & Videgård AB, Johannes Norlander Arkitektur AB, Nyréns arkitektkontor AB samt stadsbyggnadskontoret.

Omslagsbild: Arbetslag med retorteldare Mauritz Thun, 3:e från höger på trappan.

Foto: Harry Grip, ca 1900. SSM.



Inledning

Bakgrund

Under pågående planarbete med Hjorthagen och Gasverket har Stockholms stad genom Exploaterings- och Stadsbyggnadskontoren gett Nyréns Arkitektkontor i uppdrag att ta fram denna konsekvensanalys som kunskapsunderlag under samrådet. Syftet är att utredningen ska fungera som underlag för bedömning av de olika förslagens påverkan på det kulturhistoriska värdet både med hänsyn till Plan- och bygglagen och till riksintresset Stockholms innerstad med Djurgården. Som underlag för bedömningen har, utöver plankartan, ritningsunderlag framtagna till samrådet använts. Föreslagna förändringar har ställts mot utpekade kulturhistoriska värden i dels Stockholms stadsmuseums klassificeringskarta, dels i dokumentet *Gasverket i Värtan, antikvarisk förundersökning* (Nyréns 2010).

Byggnaderna är en del av gasverkets kärnområde och förslås att ges skydds- och varsamhetsbestämmelser.

Fem detaljplaner har tidigare tagits fram som berör Gasverksområdet; DP Norra 1, DP Norra 2, DP Gasklocka 3 och 4, DP Gasverket Västra och DP Gasverket Lilla.

Läsanvisning

Dokumentet består två delar utifrån vilka lagstiftningar som planförslagets konsekvenser bedöms mot. Del 1 bedömer påverkan utifrån Plan och bygglagen medan del 2 bedömer påverkan på riksintresset för kulturmiljö utifrån Miljöbalken.

Kulturhistoriska förutsättningar

Plan och bygglagen

Områdets kulturmiljövärden omfattas bland annat av följande lagrum i plan- och bygglagen:

2 kap 6 § *Vid planläggning, i ärenden om bygglov och vid åtgärder avseende byggnader som inte kräver lov enligt denna lag ska bebyggelse och byggnadsverk utformas och placeras på den avsedda marken på ett sätt som är lämpligt med hänsyn till stads- och landskapsbilden, natur- och kulturvärdena på platsen och intresset av en god helhetsverkan [...]*

8 kap 13 § *En byggnad som är särskilt värdefull från historisk, kulturhistorisk, miljömässig eller konstnärlig synpunkt får inte förvanskas. Första stycket ska tillämpas också på*

1. anläggningar som är bygglovspflichtiga enligt föreskrifter som har meddelats med stöd av 16 kap. 7 §,

- 2. tomter i de avseenden som omfattas av skyddsbestämmelser i en detaljplan eller i områdesbestämmelser,*
- 3. allmänna platser, och*
- 4. bebyggelseområden.*

8 kap 17 § *Ändring av en byggnad och flyttning av en byggnad ska utföras varsamt så att man tar hänsyn till byggnadens karaktärsdrag och tar till vara byggnadens tekniska, historiska, kulturhistoriska, miljömässiga och konstnärliga värden.*

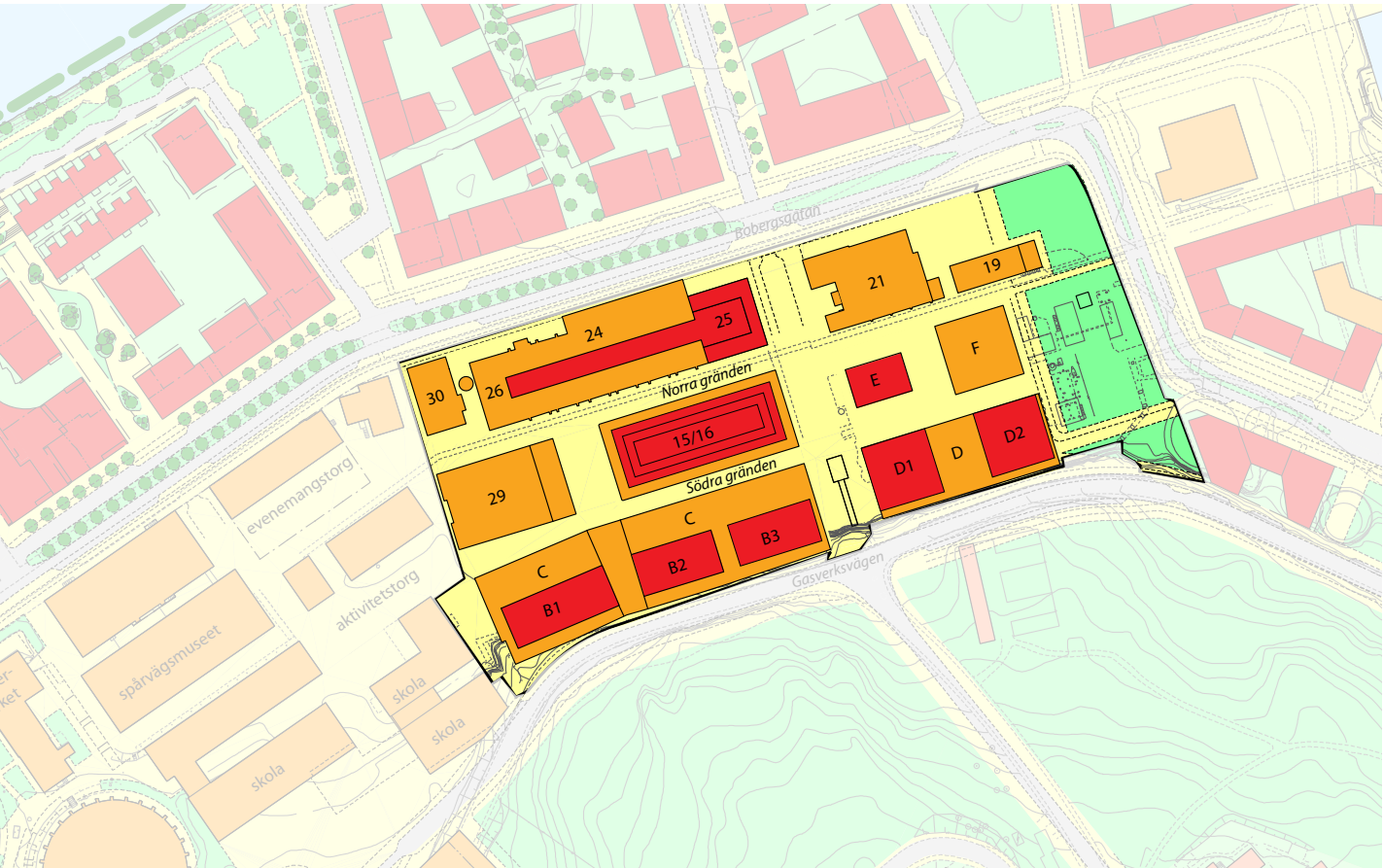
8 kap 18 § *Det som gäller i fråga om ändring och flyttning av en byggnad enligt 17 § ska tillämpas också på ändring och flyttning av en anläggning som kräver bygglov enligt föreskrifter som har meddelats med stöd av 16 kap. 7 §.*

Vid ändringar av området och enskilda byggnader ska föreslagna åtgärder prövas mot det kulturhistoriska värdet. Prövningen sker genom gängse bygglovsförfarande. För att säkerställa att förbudet mot förvanskning av kulturhistoriskt värde efterlevs - 8 kap. 13 § Plan- och bygglagen - utförs antikvarisk medverkan.

Med sina föreslagna skyddsbestämmelser och varsamhetskrav möjliggör planen ett långsiktigt skydd av Gasverksområdet, som det i dag saknar.

Miljöbalken

3 kap 6 § *Mark- och vattenområden samt fysisk miljö i övrigt som har betydelse från allmän synpunkt på grund av deras naturvärden eller kulturvärden eller med hänsyn till friluftslivet skall så långt möjligt skyddas mot åtgärder som kan påtagligt skada natur- eller kulturmiljön. Behovet av grönområden i tätorter och i närheten av tätorter skall särskilt beaktas. Områden som är av riksintresse för naturvården, kulturmiljövården eller friluftslivet skall skyddas mot åtgärder som avses i första stycket. Gasverket är en värdekärna inom riksintressebeskrivningen för kulturmiljö Stockholms innerstad med Djurgården. Området angränsar även till riksintresset Nationalstadsparken.*



Situationsplan. SBK.

Klassificering och känslighet/tålighet

I Stockholms stadsmuseums klassificering av gasverksområdet har fem berörda byggnader klassificerats som blå – högsta värdeklassen och två klassificerats som gröna (näst högsta värdeklassen). I planeringsunderlaget från 2010 – Gasverket i Värtan, antikvarisk förundersökning, Nyréns arkitektkontor växlar bedömningen av berörda byggnaders exteriörer mellan hög känslighet mot förändring (hus 15/16, 24/26/25, 30), känslig (hus 21 och 23) samt tålig för förändring (hus 19). Interiörer växlar mellan hög känslighet (hus 30), känslig (hus 29), delvis känslig (hus 15/16, 24/26/25, 21, 18) samt tålig (hus 19). Den yttre miljön som berörs i aktuellt planförfarande har bedömts ha en hög känslighet i planområdets västra och norra delar och mer tålig i dess östra och södra delar. I denna rapport redogörs kortfattat för respektive byggnads klassificering samt dess kulturhistoriska betydelse som den bedömdes i den antikvariska förundersökningen. En utförligare redogörelse finns i det dokumentet.

Tidigare utredningar

Miljökonsekvensbeskrivning för fördjupat program för Hjorthagen, SWECO 2008.

Gasverket i Värtan, antikvarisk förundersökning, Nyréns Arkitektkontor 2010-04-20.

Antikvarisk utredning och avvägning kring dels det norra och det södra ledningsstråket, dels gasledningen i Klockparken, Nyréns arkitektkontor, 2015-05-08 - dnr 2014-122741.

Spaltgasverket i Östra Gasverket, Norra Djurgårdsstaden, Stockholm. Antikvarisk utredning och avvägning kring spaltgasverkets utformning och viktiga delar att bevara. Nyréns arkitektkontor, 2016-02-18.

Sammanfattning

Påverkan yttre miljö

Yttre miljö

Områdets yttre miljö bedöms tas tillvara på ett i huvudsak bra sätt ur ett kulturhistoriskt perspektiv sett till att karaktärsbärande delar som det norra ledningsstråket, delar av bergsskärningen samt detaljer som kantstenar och rännstenar avses bevaras och återanvändas i möjligaste mån. Även den öst-västliga gatustrukturen bevaras.

Spaltgasparken

Parken ges en robust karaktär vilken överensstämmer med gasverksområdets hårdgjorda industriella karaktär. Placeringen av spaltgasverkets delar framför en av entréerna till området mellan hus D och E ger den i övrigt nyproduktionspräglade delen en viss industriell karaktär. Utsläppstornet är väl synligt från områdets entrépunkt vid Ropsten och har en signalverkan för Gasverket. Den ursprungliga ambitionen om att bevara en hel produktionslinje av spaltgasverket enligt principen ”gasens väg genom området” har under projektets gång inte bedömts vara möjlig att fullfölja. Bevarade delars utbredning innebär dock att gasproduktionen i viss mån fortsatt kommer var möjlig att läsa med hjälp av skyltning. Bergsskärningen, utpekad som känslig i den antikvariska förundersökningen, bevaras mot parken innanför trappan vilket bedöms som positivt.

Sammanvägd bedömning yttre miljö

Föreslagna planbestämmelser bedöms ta väl tillvara på Gasverkets befintliga kvalitéer gällande yttre miljö.

Påverkan befintlig bebyggelse

Hus 15/16

Att Marketenteriet rivs innebär en negativ påverkan på områdets kulturhistoriska värde. Byggnaden har bedömts ha dokument- och upplevelsevärden som en representant för gasverkets andra utbyggnadsfas och för en byggnad för de understödjande verksamheterna till gasproduktionen. Att det äldre marketenteriet redan rivits innebär att gasverksområdets bredd i bevarade funktioner minskar.

Hus 19

Byggnaden är en representant för gasverkets sista utbyggnadsperiod tillsammans med spaltgasverket och gasklocka 5. Att laboratoriet bevaras är positivt för om-

rådets kulturmiljö och innebär att den sista årsringen, tillsammans med gasklocka 5 och delar av spaltgasverket är avläsbar. Föreslagna planbestämmelser bedöms ta tillvara på byggnadens utpekade kulturhistoriska värden och karaktärsbärande delar på ett bra sätt.

Hus 21

Byggnadens karaktär bygger på dess tyngd, skulpturala kvalitéer och dess obrutna murytor. Förslaget innebär att håltagningar görs för att kunna möjliggöra verksamhet. Förslaget bedöms dock innebära att tillräckligt stora obrutna murytor bevaras för att karaktären i huvudsak bevaras. Byggnadens flacka takfall innebär att takfönster inte är synliga från marknivå. Att ångpannorna föreslås tas bort innebär en negativ påverkan på byggnadens produktionsstekniska läsbarhet. Ett fundament till en av pannorna bevaras som en viss compensation tillsammans med en manöverpanel. Entrén mot norr samt trapphuset bevaras i dess helhet. Traversen i turbinrummet förses med en q-bestämmelse. Att ursprungliga ytterdörrar bevaras är positivt för byggnadens kulturhistoriska integritet. Byggnadens tre större rumsligheter bevaras till viss del, vilket bedöms som positivt. Sammantaget bedöms förslaget innebära att byggnadens kulturhistoriska värde minskar, men förslaget bedöms inte innebära en förvanskning.

Hus 24/26/25

Föreslagna åtgärder innebär fem håltagningar i södra fasaden på hus 24. Tre av dessa görs i smala murpartier mellan strävpelare, påverkan sett ifrån gränden upplevs som blygsam. De två större muröppningarna regleras i planbestämmelsen så att minst två rader av tegel lämnas emellan dem. Tidigare igensatta ursprungliga fönster återskapas, vilket är positivt. Planbestämmelserna är formulerade så att den inre volymen i hus 24 ska bevaras till 40 %, vilket innebär att upplevelsen av rymd och de bevarade kolfickorna fortsatt är möjlig. Den stora murytan och den synliga fackverkskonstruktionen på hus 25 är ett tydligt uttryck för en processbyggnad. Med tillkommande fönster minskar detta uttryck. Byggnadens karaktär och förändringshistoria med senare tillkomna muröppningar i avvikande utformning ger byggnaden en viss tålighet mot nya muröppningar. I byggnadens östra fasad görs en öppning för områdets garagedfart. En ny port och hål i fasad innebär en negativ påverkan på byggnadens kulturhistoriska värde, dock begränsas påverkan av byggnadens tydliga processbyggnadskaraktär samt att byggnadens interiör har bedömts som tålig. Trafikrörelserna till garagedfarten och hur det upplevs i miljön

blir mer påtaglig. Påbyggnaden på hus 24/25 återskapar en tidigare volym med modernt uttryck. Förslaget innebär att byggnadernas kulturvärden i huvudsak tas tillvara på ett välbalanserat sätt i förhållande till den föreslagna användningen. Föreslagna planbestämmelser bedöms ta tillvara på byggnadens kulturvärden på ett tillfredsställande sätt utifrån hur avvägningarna gjorts.

Hus 29

Byggnadens karaktär bygger på dess fackverkskonstruktion, de släta obrutna takytorna samt träskärmarnas lutande vinkel. De föreslagna öppningarna är placerade symmetriskt på den södra fasaden för att större obrutna träpartier ska kunna bevaras bredvid och mellan dem. De föreslagna åtgärderna innebär sammanvägt att byggnadens kulturhistoriska värde minskar. Dock bedöms det inte innebära en förvanskning. Att demontera byggnaden och återmontera den innebär en risk att den återmonterade byggnaden tappar sina kulturvärden om återuppförandet inte genomförs på ett bra sätt. Denna risk bör förebyggas i bygglovsskedet med krav på noggrann dokumentation och projektering. Föreslagna planbestämmelser bedöms skydda byggnadens värdebärande karaktärsdrag och delar på ett bra sätt.

Hus 30

Upptagande av takfönster på lågdelen har en viss negativ konsekvens på upplevelsen av byggnaden. Den lägre delen har en mindre sammansatt arkitektonisk takkomposition jämfört med den högre delen varpå ett takfönster i detta läge har bedömts vara genomförbart i förhållande till upplevelsen av byggnadens arkitektur. Åtgärden är enbart synlig ur en snäv vinkel längs Bobergsgatan. Tidigare okänsliga håltagningar och igenmurningar har påverkat byggnadens fasader negativt ur en arkitektonisk synvinkel, samtidigt är de spår av produktionsverksamheten och det förändrade förhållningssätt till byggnaderna som utvecklades under 1900-talet. Att dessa glasas upp och används som ljusinsläpp innebär att de historiska spåren bevaras och minimerar behovet av nya håltagningar. Återskapandet av en av de borttagna fritrapporna samt återskapande av ursprungligt bjälklag bedöms ha en positiv påverkan på byggnadens kulturhistoriska värde. Sammantaget bedöms byggnadens kulturhistoriska värden tas tillvara på ett bra sätt. Föreslagna planbestämmelser bedöms skydda byggnadens värdebärande karaktärsdrag och delar på ett bra sätt. Delar som kan komma att behöva förändras pga isoleringsåtgärder och liknande har försetts med k-bestämmelser.

Spaltgasverket

Principen Gasens väg genom området har varit vägledande i tidiga antikvariska ställningstaganden och syftat till ett relativt omfattande bevarande av en av spaltgasverkets fyra produktionslinjer. Ambitionsnivån har av tidigare nämnda skäl blivit nödvändig att justera nedåt. Graden av bevarande innebär att gasframställningen i verket enbart delvis är möjlig att följa. Produktionslinjens nord-sydliga sträckning går dock fortfarande att följa och bevarade delar innebär att verkets karaktär i viss mån bevaras och kommer fortsatt påverka upplevelsen av platsen. Genom att gasklocka 5 bevaras och hus 19 föreslås att bevaras är gasverkets sista utbyggnadsfas väl representerad trots att spaltgasverket enbart blir kvar i mindre del.

Sammanvägd bedömning befintlig bebyggelse

Planförslaget innebär att fem av områdets befintliga byggnader bevaras genom att de byggs om och ges nya funktioner. Byggnadernas kulturvärden skyddas genom skydds- och varsamhetsbestämmelser.

Under projektets gång har byggnadernas kulturvärden ställts mot möjligheten att ge dem nya, ekonomiskt bärkraftiga funktioner vilket innebär ett långsiktigt bevarande. I vissa fall har det inneburit relativt stor påverkan på byggnadernas värdebärande delar så som de pekats ut i den antikvariska förundersökningen (Nyréns 2010).

Sammanfattningsvis bedöms påverkan på de befintliga byggnaderna som föreslås att bevaras inte innebära förvanskningar enligt PBL 8 kap 13 §, jämfört med nollalternativet att de inte utvecklas och därmed förfaller, vilket de gjort sedan gasproduktionen lades ner. En del av åtgärderna bedöms dock vara ovarsamma enligt PBL 3 kap 17 §. Rivningen av det före detta marketenteriet (hus 15/16) innebär en negativ påverkan på områdets kulturhistoriska värde och innebär att gasverksområdets bredd i bevarade funktioner minskar samt att den andra utbyggnadsfasen tappar en exponent.

>> Sammanfattning

Påverkan nytilkommande bebyggelse

Förslaget innebär att merparten av planområdet upptas av nytilkommande volymer, med följden att i den södra och östra delen kommer ny bebyggelse dominera upplevelsen av området. Bebyggelse som ersätts är marketeriet och merparten av spaltgasverket, övrig tillkommande bebyggelse uppförs på obebyggd yta vilken tidigare delvis varit bebyggd med bland annat två långa kollador.

Byggnaderna inordnar sig i den befintliga planstrukturen och följer i huvudsak även den befintliga typologin sett till att byggnaderna har ett i huvudsak avlångt planmåt.

De nya volymerna innebär en för kulturvärde ofördelaktig skalförskjutning i gasverksområdets södra och östra delar. De nya volymerna är anpassade så att den äldre bebyggelsen fortsatt ska vara möjlig att i viss mån uppleva från Hjorthagsberget. Marketeriets föreslagna ersättningsbyggnad har samma planmåt som den befintliga byggnaden men en högre byggnadshöjd. Den låga marketerierbyggnadens bidrag till skalvariationen går därmed förlorad och den nya generella byggnadshöjden höjs. Den föreslagna 15-våningsbyggnaden på tomt E dominerar över den befintliga gasverksbebyggelsen sett från områdets östra delar, något som borde vara förbehållet vissa av det före detta gasverkets produktionsbyggnader.

De delar av spaltgasverket, som ligger på ytan där hus D och E föreslås, tas bort vilket innebär en negativ konsekvens för kulturmiljön. Konsekvensen är i huvudsak sedan tidigare medräknad i den totala graden av påverkan.

Tillkommande bebyggelse innebär att delar av bergsskärningen byggs för. De delar som bevaras bedöms vara tillräckliga för att den fortfarande ska vara möjlig att uppleva.

Påverkan på riksintresset Nationalstadsparken

Påverkan på Nationalstadsparken av hela utvecklingen av Norra Djurgårdsstaden bedömdes i Miljökonsekvensbeskrivning för fördjupat program för Hjorthagen, SWE-CO 2008.

Programförslaget bedömdes ”som helhet vara möjligt att förena med ett bevarande av landskaps- och kulturvärden i angränsande delar av Nationalstadsparken.”

Sedan Miljökonsekvensbeskrivningen gjordes har området mellan förslaget och gränsen längs Husarvikens södra strand bebyggts i dp Brofästet (Dp 2011-16149), vilken vann laga kraft 2015-03-18. Planens påverkan på Nationalstadsparkens kulturvärden bedömdes inte medföra någon betydande skada.¹ Den högsta byggnaden i den detaljplanen har en plushöjd på 46,5 m och ligger ca 120 meter från Nationalstadsparkens gräns. Byggnaden var vid inventeringstillfället inte synlig från vypunkten vid korsningen Lilla Skuggans väg och Husarviksvägen.

I föreliggande detaljplaneförslag har den högsta föreslagna byggnaden på tomt E en plushöjd på 59,17 meter. Tomten ligger ca 210 meter från Nationalstadsparkens gräns. Byggnaden är synlig i vystudien (s. 25) men inte i den grad att den upplevs som en omfattande förändring jämfört med nuläget.

Detaljplaneförslaget bedöms preliminärt därmed inte innebära en påtaglig skada på riksintresset Nationalstadsparken.

Påverkan på riksintresset Stockholms innerstad med Djurgården

Den sammanvägda bedömningen av detaljplaneförslaget bedöms som helhet innebära en negativ påverkan på riksintresseuttrycken för kärnområdet Gasverket, genom den höga exploateringen med nya volymer i planområdet, vilket ligger i gasverkets kärnområde. Den negativa påverkan jämkas något av att merparten av de identifierade riksintresseuttrycken genom detaljpaneläggnings ges bestående skydd genom skydds- och varsamhetsbestämmelser. Den totala påverkan bedöms inte innebära påtaglig skada på riksintresset, sett till upplevelsen av gasverksområdet som helhet.

¹ Planbeskrivning Brofästet, DNR 2011-16149 s. 24

Yttre miljö - förslag och konsekvenser

Yttre miljö - översikt

Den yttre miljön i gasverkets byggnadstäta östra del som planområdet berör utformades ursprungligen med stadslika gator, med kappor av storgatsten intill byggnaderna avgränsade med kantsten i granit. Även ränndalar och vissa gångbanor över körfälten utfördes i storgatsten. Gatornas öst-västliga sträckning följde gasproduktionsväg från råvara i öster till färdig gas i väster. En del av stenläggningen finns bevarad. Hela området har klassats som blått av Stockholms stadsmuseum - *Helhetsmiljö med synnerligen stort kulturhistoriskt värde som motsvarar fordringarna för byggnadsminnen i kulturmiljölagstiftningen*.

Ledningsstråket

Det norra luftledningsstråket är ett öst-västligt ledningsstråk på betongstolpar vars bevarande utretts i rapporten *Antikvarisk utredning och avvägning kring dels det norra och det södra ledningsstråket, dels gasledningen i Klockparken*, Nyréns arkitektkontor, 2015-05-08 - dnr 2014-122741.

Rapporten bedömde att det norra, äldre ledningsstråket hade höga kulturhistoriska värden och bör bevaras genom demontering och återmontering. Liggande planförslag föreslår att luftledningsstråket ges bestämmelsen n2 - Luftledningsstråk ska finnas och ska gestaltas i enlighet med principer i planbeskrivningen.

Torg mellan hus 15/16 och 29

Området mellan kolladans föreslagna utbyggnad och den föreslagna nya byggnaden på nuvarande hus 15/16s planavtryck föreslås att få funktionen torg. Torget ges bestämmelserna TORG - handel, publik verksamhet och fordonstrafik för angöring får ske. Ej bilparkering.

n1 - Karaktärsskapande drag i den yttre miljön, såsom kantsten och rännsten kring hus, ska beaktas i utformning av den yttre miljön. Ursprungliga material ska i möjligaste mån återanvändas.

Gata 1 (Terminalgatan)

Den breda Terminalgatan som går i nord-sydlig riktning mellan hus 25 och 21 föreslås att omfattas av bestämmelsen n1 - Karaktärsskapande drag i den yttre miljön, såsom kantsten och rännsten kring hus, ska beaktas i utformning av den yttre miljön. Ursprungliga material ska i möjligaste mån återanvändas.

Norra och södra gränden

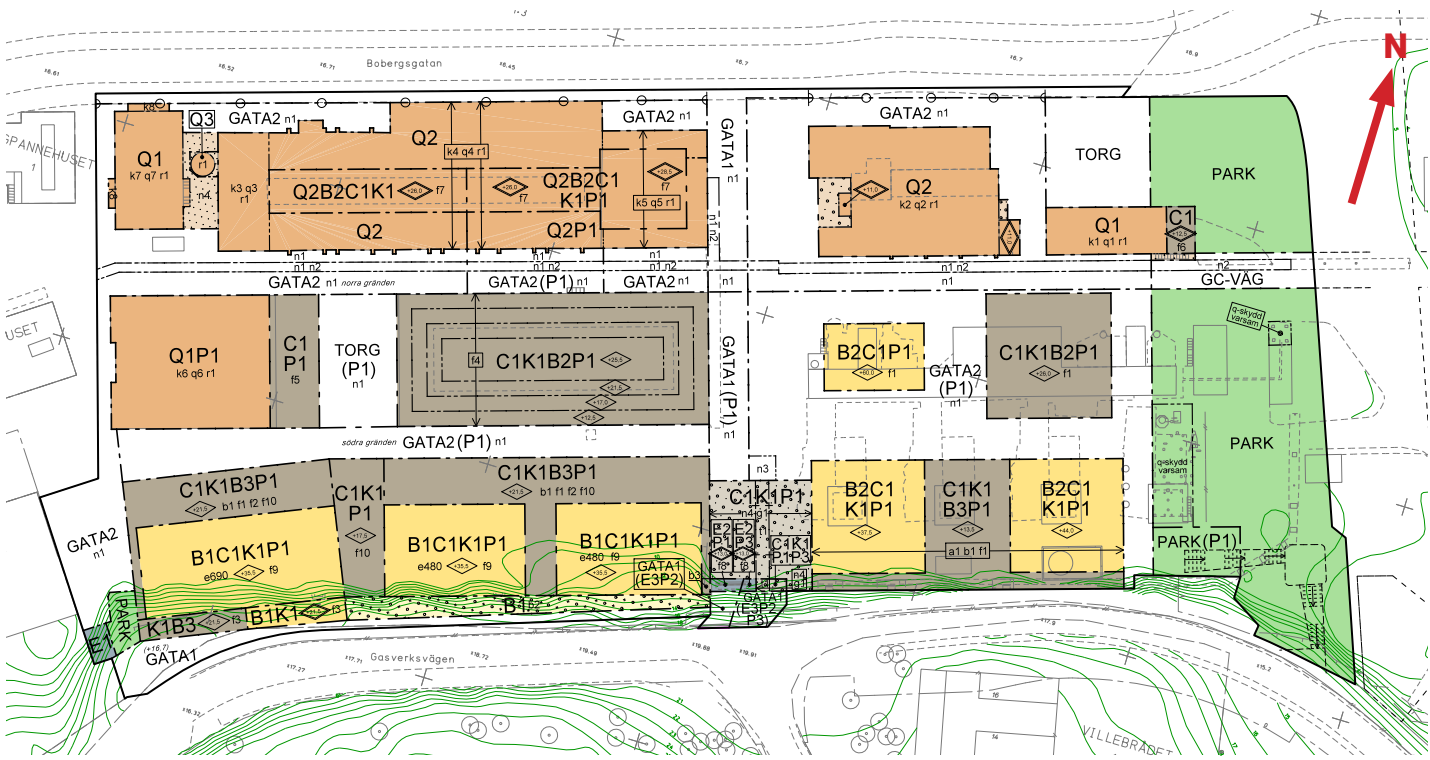
Gränderna omfattas av bestämmelsen n1 - Karaktärsskapande drag i den yttre miljön, såsom kantsten och rännsten kring hus, ska beaktas i utformning av den yttre miljön. Ursprungliga material ska i möjligaste mån återanvändas.

Bergsskärningen

Bergsskärningen i områdets södra kant kom till kring sekelskiftet 1900 och har klassats som känslig i den antikvariska förundersökningen. I det liggande förslaget exponeras bergsskärningen vid spaltgasparken, ovanför bottenvåning i hus D, i sin helhet mellan hus C och D samt mellan B och C.

Konsekvenser yttre miljö

Områdets yttre miljö bedöms tas tillvara på ett i huvudsak bra sätt ur ett kulturhistoriskt perspektiv sett till att karaktärsbärande delar som det norra ledningsstråket, delar av bergsskärningen samt detaljer som kantstenar och rännstenar avses bevaras och i viss mån återanvändas. Även den öst-västliga gatustrukturen bevaras. Viktiga delar förses med skydds- och varsamhetsbestämmelser. Planbestämmelsen för luftledningsstråket (n2) hänvisar till gestaltungsprinciperna i planbeskrivningen i vilken ett återmonterande av stolpar samt komplettering med kopior beskrivs.



Utdrag ur plankartan.

>> Yttre miljö - förslag och konsekvenser

Spaltgasparken

Områdets östra del omvandlas i förslaget till en park med i huvudsak hårdgjorda ytor, hel- och halvcirkelformade planteringsbäddar. Parken nås från berget genom en trappa med ett större vilplan som fungerar som utblickspunkt. Tillgängligheten löses genom en hiss placerad i parkens sydvästra del. Av spaltgasverket sparas delar av en produktionslinje i form av ett spaltugnstorn, en del av den vidhängande strukturen direkt norr om tornet i form av en stålkonstruktion med tak, fundament till en skorsten samt utsläppstornet för överskottsgas (den höga vitmålade fackverkskonstruktionen). Parken är den första delen av ett parkstråk som är föreslaget att fortsätta norrut till Husarviken.

Konsekvenser

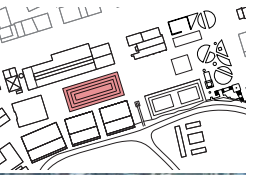
Parken ges en robust karaktär vilken överensstämmer med gasverksområdets hårdgjorda industriella karaktär. Placeringen av spaltgasverkets delar framför en av entréerna till området mellan hus D och E ger den i övrigt nyproduktionspräglade delen en viss industriell karaktär. Utsläppstornet är väl synligt från områdets entrépunkt vid Ropsten och har en signalverkan för Gasverket. Den ursprungliga ambitionen om att bevara en hel produktionslinje enligt principen ”gasens väg genom området” har under projektets gång inte bedömts vara möjlig att fullfölja. Bevarade delars utbredning innebär dock att gasproduktionen i viss mån fortsatt kommer var möjlig att läsa med hjälp av skyltning.

Bergsskärningen, utpekad som känslig i den antikvariska förundersökningen, bevaras mot parken innanför trappan vilket bedöms som positivt.



3D-visualisering av parken sett från luften i nordost. Av skorstenen som syns mellan hus D och F kommer enbart fundamentet bevaras. Skateområdet i bildens högra del har utgått ur förslaget. Ramböll 2018.

Befintlig bebyggelse - förslag och konsekvenser



Hus 15/16 - marketenteri

Ursprunglig utformning och nuläge

Marketenteriet uppfördes 1935 och bröt av mot den tidigare gasverksbebyggelsen genom dess låga skala, ljusa putsade fasader och funktionalistiska arkitektur. Byggnaden behöll sin ursprungliga funktion fram tills gasverket lades ner 2011.

Kulturhistorisk värdering

Byggnaden har klassificerats som grön av Stockholms stadsmuseum. Nyréns antikvariska förundersökning bedömde att byggnaden var av "Kulturhistorisk betydelse" exteriört och interiört.

Produktionsteknisk utrustning

Byggnaden saknar produktionsteknisk utrustning.

Process

Marketenteriet var i början av processen tänkt att sparas, vilket var en förutsättning för rivningen av det äldre marketenteriet (hus 28) i DP Gasverket västra. Utifrån byggnadstekniska brister och dess i sammanhanget lägre klassificering än omgivande byggnader har beslut tagits att inte gå vidare med ett bevarandalternativ. De fastighetsekonomiska kalkyler som gjorts för hela området har förutsatt att ett garage ska kunna anläggas under hela byggnaden, vilket ytterligare försvårat ett bevarande.

Förslag

Förslaget innebär att marketenteriet rivs och ersätts med en trappad byggnad i fyra våningar. Den föreslagna nybyggnaden har samma planmått som den befintliga.

Konsekvens

Att marketenteriet rivs innebär en negativ påverkan på områdets kulturhistoriska värde. Byggnaden har bedömts ha dokument- och upplevelsevärden som en representant för gasverkets andra utbyggnadsfas och för en byggnad för de understödjande verksamheterna till gasproduktionen. Att det äldre marketenteriet redan rivits innebär att gasverksområdets bredd i bevarade funktioner minskar. Den höjdmässiga kontrastverkan som mötet mellan marketenteriets låga volym och nytillkommande bebyggelse skulle inneburit går förlorad genom att den föreslagna ersättningsbyggnaden är högre.



Marketenteriet från luften 2019. Foto: Mattias Eklund.



Rendering av förslaget på ny byggnad. Tham & Videgård.

>> Befintlig bebyggelse - förslag och konsekvenser

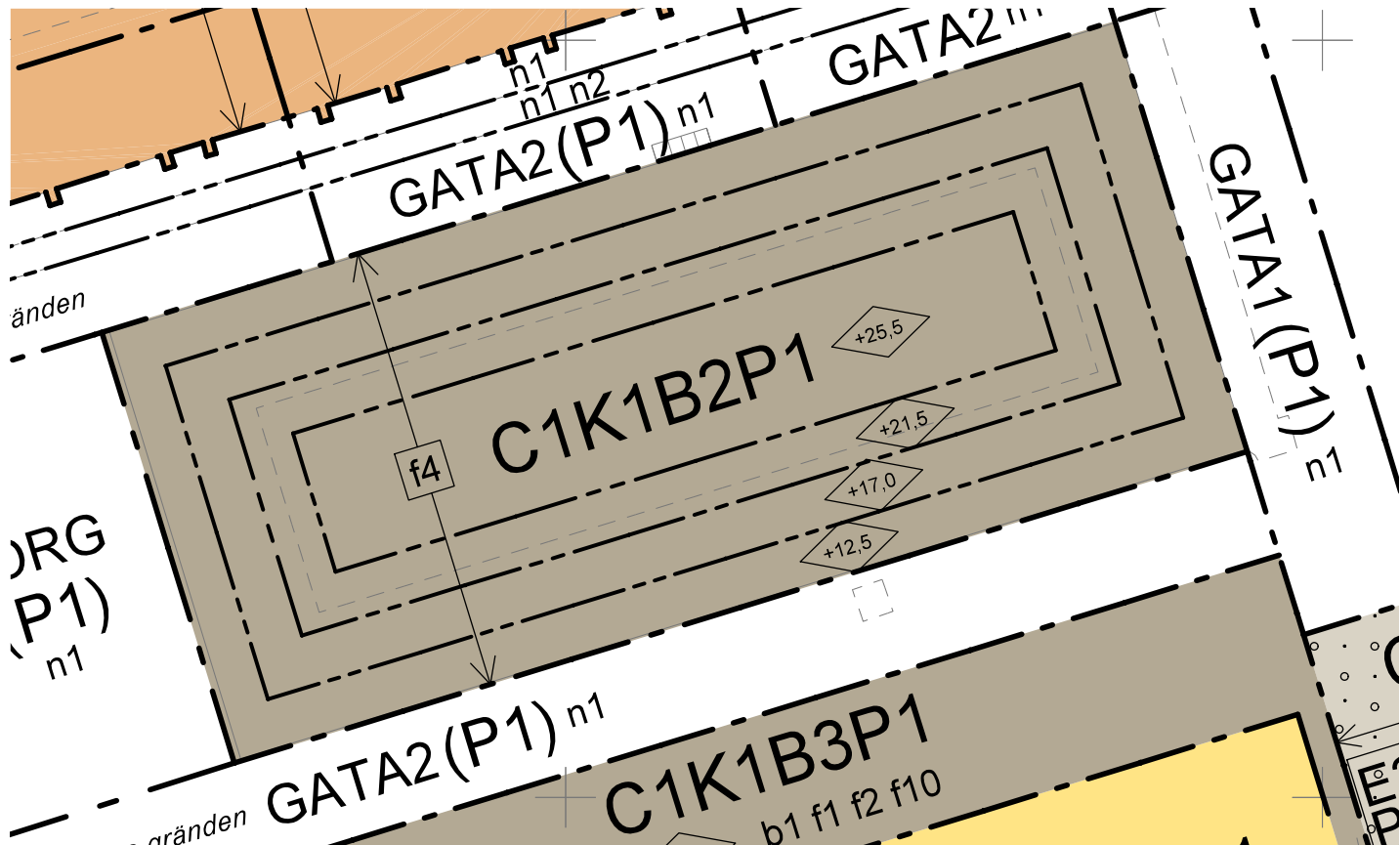


Planbestämmelser

C1 - centrumändamål, inklusive vårdcentral.

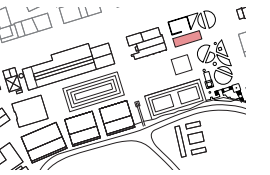
B2 - Bostäder, ej i entréplan.

P1 - Parkeringsgarage under mark. Gäller mellan nivåer enligt principillustration. In- och utfart, trapphus och entréer till parkeringsgaraget får anordnas i ovanliggande byggnader. Komplement till bostäder, centrumändamål och kontor såsom tekniska anläggningar, förråd eller liknande får finnas.



Utdrag ur plankartan.

>> Befintlig bebyggelse - förslag och konsekvenser



Hus 19 - Laboratorium

Nuläge

Hus 19 uppfördes som laboratorium 1972 som en del i spaltgasproduktionen. Byggnaden bibehöll ursprunglig funktion fram till gasverkets nedläggning 2011.

Process

Hus 19 var i planprocessens början föreslagen att rivas då en större del av Spaltgasverket ursprungligen var tänkt att sparas. Byggnaden har en stor användbarhet och låter sig relativt lätt konverteras till en ny funktion, till skillnad från Spaltgasverket. En mindre del av Spaltgasverket bedömdes vara möjligt att spara jämfört med vad som hade varit önskvärt ur kulturmiljösynpunkt. Sett i det perspektivet kan bevarandet av hus 19 bidra till att balansen avseende representativitet i utbyggnadsfaser och funktioner blir mindre ensidig.

Kultuhistorisk värdering

Byggnaden har klassats som grön av Stockholms stadsmuseum (näst högsta graden). Den antikvariska förundersökningen har bedömt byggnaden till att vara av begränsad kultuhistorisk betydelse (lägsta graden) samt tålig för förändringar exteriört och interiört. Utpekade karaktärsdrag är de horisontella betongpartierna.

Produktionsteknisk utrustning

Byggnaden saknar produktionsteknisk utrustning.

Förslag

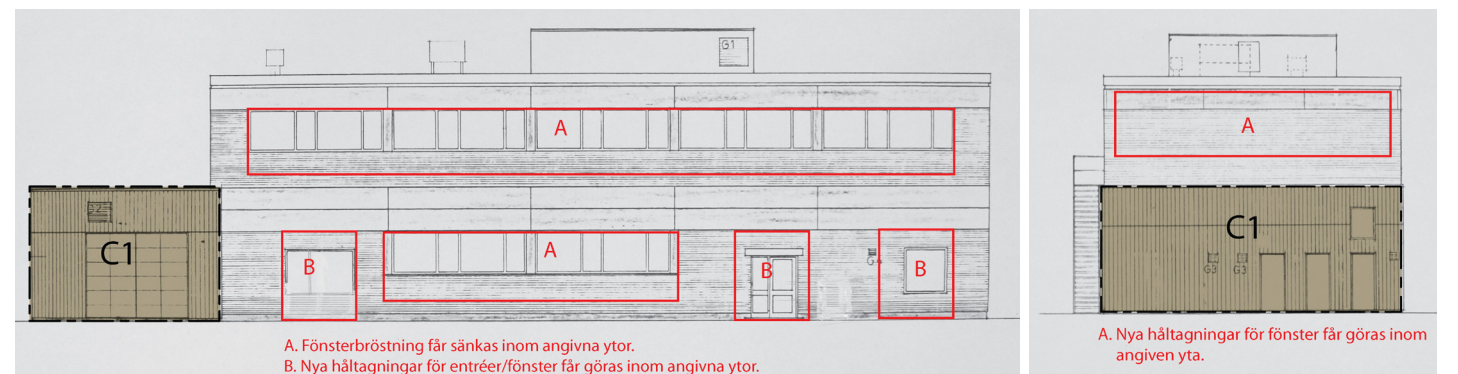
I skrivande stund finns ingen plan på vad byggnaden ska användas till. Planbestämmelserna syftar till att bevara byggnadens karaktärsdrag samt möjliggör en liten tillbyggnad i öster för centrumändamål vilken ersätter en befintlig tillbyggnad. Planen öppnar för nya håltagningar samt sänkta bröstningar. Befintlig tillbyggnad får rivas och den i planen tillåtna nya tillbyggnaden anpassas för att kontrastera till den befintliga byggnadens solida karaktär.

Konsekvens

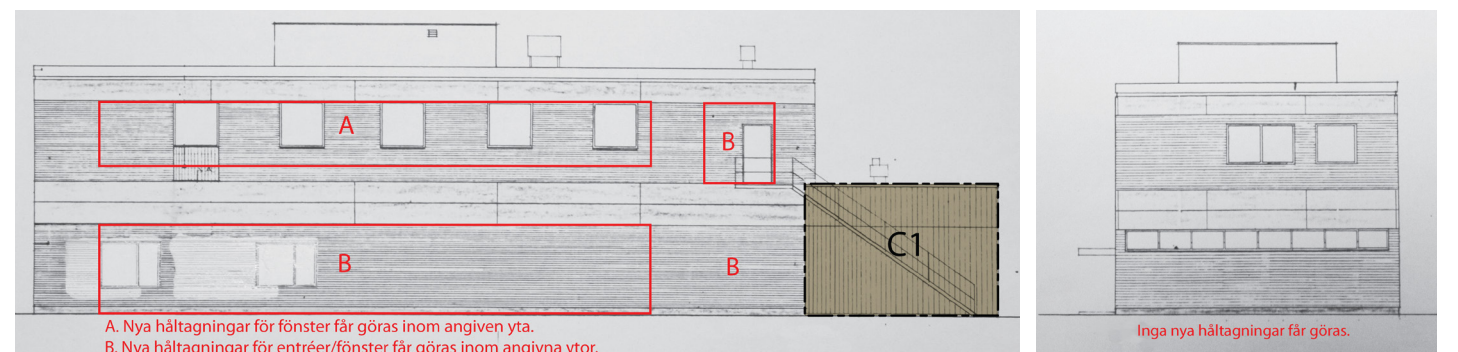
Byggnaden är en representant för gasverkets sista utbyggnadsperiod tillsammans med Spaltgasverket och gasklocka 5. Att laboratoriet bevaras är positivt för områdets kulturmiljö och innebär att den sista årsringen, tillsammans med gasklocka 5 och delar av spaltgsaverket är avläsbar. Föreslagna planbestämmelser bedöms ta tillvara på byggnadens utpekade kultuhistoriska värden och karaktärsbärande delar på ett bra sätt.



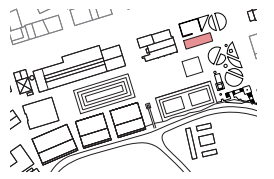
Hus 19 år 2009. Foto: Urban Nilsson.



Föreslagna förändringar. ovan: norra och östra fasaderna. Nedan: södra och västra fasaderna.



>> Befintlig bebyggelse - förslag och konsekvenser



Planbestämmelser

Q1 - Centrum och kontorsändamål anpassat till byggnadens kulturhistoriska värde.

C1 - Centrumändamål- I gasverksområdets entréplan ska centrumändamål finnas.

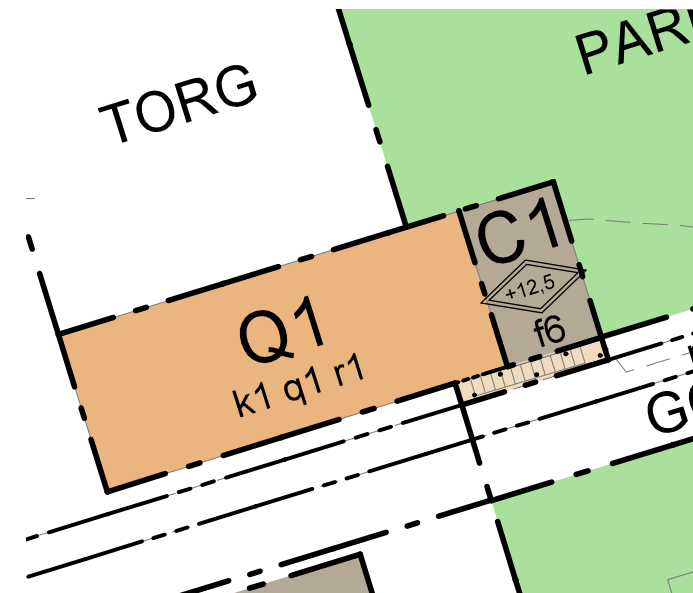
K1 - Kontor

q2 - Befintlig byggnadsvolym och tegelfasader med betongband ska bevaras. Nya håltagningar i fasad får göras i enlighet med illustrationer på sidan 41 i planbeskrivningen.

r1 - Byggnad får inte rivas.

k2 - Byggnadens horisontella uttryck ska beaktas vid ändring. Bjälklag får ersättas med nya.

f6- Byggnad ska ha lätt karaktär som står i kontrast till den solida tegel och betongkonstruktionen.



Utdrag ur plankartan.

>> Befintlig bebyggelse - förslag och konsekvenser



Hus 21 - Ångkraftcentral

Ursprunglig utformning och nuläge

Byggnaden uppfördes 1948-52 som ångkraftcentral. Efter att gasframställningen på kol lades ner 1972 tomt ställdes byggnaden. Byggnaden stod därefter tom i ett decennium. Under 1990-talet användes byggnaden som rörverkstad och förråd och under 2010-talet och som mekanisk verkstad och förråd. Idag står byggnaden åter tom. På byggnadens respektive sidor stod tidigare två skorstenar varav de högre var 95 meter. Båda är rivna sedan länge.

Kulturhistorisk värdering

Byggnaden har klassats som blå av Stockholms stadsmuseum. I den antikvariska förundersökningen har byggnaden bedömts vara av kulturhistoriskt värde (mellangraden) exteriört och interiört.

Process

Byggnaden har under processens gång föreslagits att bli bostäder till viss del, vilket hade krävt mer omfattande håltagningar. I det senaste förslaget har istället kontor föreslagits i hela byggnaden. I processens början har även en glasad tillbyggnad undersökts i byggnadens västra indrag, vilken dock efterhand strukits. Ett bevarande av en eller flera av ångpannorna har undersökts men inte bedömts vara möjlig då de upptar merparten av utrymmena.

Produktionsteknisk utrustning

Högt kulturhistoriskt värde

Tre ångpannor och manöverpanel på plan 2.

Gångbryggor och rör kring ångpannor plan 3.

Två ugnar på plan 1.

Traverser plan 3.

Kulturhistoriskt värde

-

Begränsat kulturhistoriskt värde

Maskinutrustning på plan 6.

Elmotor på plan 7.

Luckor för asktömning, asktråg, maskinutrustning och motor/generator i källarvåning.

Kokstransportör med ställverk.

Sentida traverser och telfrar i verkstadsrummen reglage och aggregat på plan 3.

Maskinutrustning på plan 4.

Cistern med råvatten på plan 5.

Förslag

Förslaget innebär att byggnaden omvandlas till i huvudsak kontor. Planen medger även centrumändamål och bostäder. Byggnadens ursprungliga funktion krävde begränsat inflyde av dagsljus. För att möjliggöra föreslagen användning möjliggörs ett flertal håltagningar och sänkning av fönsterbröstningar, byte av betongglas till klarglas i samma format samt att takfönster görs. Större håltagningar är förlagda till den västra fasaden, vars indrag innebär att håltagningarna blir mindre påtagliga. Ursprunglig entréport och fem ursprungliga transformatorportar föreslås att bevaras. Invändigt bevaras entréhallen, en manöverpanel och en ugn till en ångpanna. Rumsvolymen i turbinrummet bevaras till minst 25%.

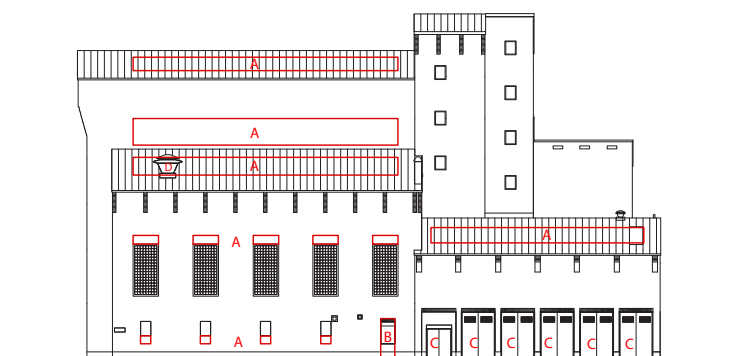
Konsekvens

Byggnadens karaktär bygger på dess tyngd, skulpturala kvalitéer och dess obrutna murytor. Förslaget innebär att håltagningar görs för att kunna möjliggöra verksamhet. Förslaget bedöms dock innebära att tillräckligt stora obrutna murytor bevaras för att karaktären i huvudsak bevaras. Byggnadens flacka takfall innebär att takfönster inte är synliga från marknivå. Huvarna med skulpturala kvalitéer bevaras. Att ångpannorna föreslås tas bort innebär en negativ påverkan på byggnadens produktionstekniska läsbarhet. En ugn till en av pannorna bevaras som en viss kompensation tillsammans med en manöverpanel samt en travers i turbinrummet. Entrén mot norr samt trapphuset bevaras i dess helhet. Att ursprungliga ytterdörrar bevaras är positivt för byggnadens kulturhistoriska integritet. Byggnadens tre större rumsligheter bevaras till viss del, vilket bedöms som positivt.

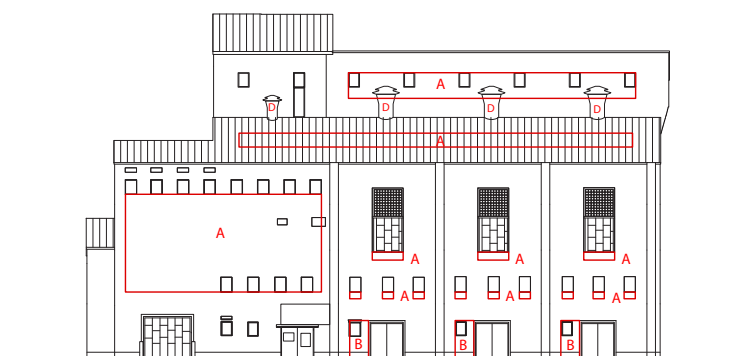
Sammantaget bedöms förslaget innebära att byggnadens kulturhistoriska värde minskar, men förslaget bedöms inte innebära en förvanskning.



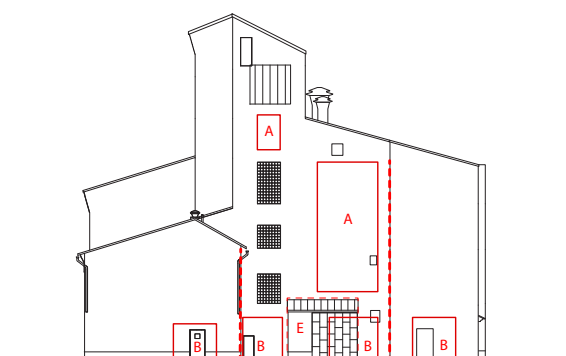
hus 21 år 2009. Foto: Urban Nilsson.



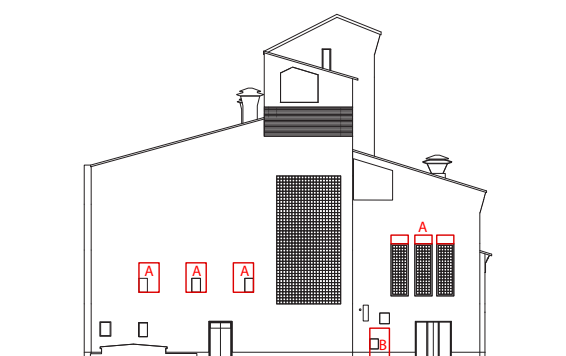
A. Nya håltagningar för fönster får göras inom angivna ytor.
B. Ny håltagning för fönster/entré får göras inom angiven yta.
C. Befintliga dörrar/portar ska bevaras i befintligt dörrhåll.
D. Huv ska bevaras.



A. Nya håltagningar för fönster får göras inom angivna ytor.
B. Ny håltagning för fönster/entré får göras inom angiven yta.
D. Huv ska bevaras.



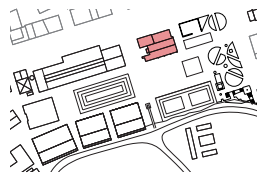
A. Nya håltagningar för fönster får göras inom angivna ytor.
B. Ny håltagning för fönster/entré får göras inom angiven yta.
E. Byggnadsdel får tas bort.
--- Nya håltagningar för fönster får göras på fasader som vetter in mot gattet.



A. Nya håltagningar för fönster får göras inom angivna ytor.
B. Ny håltagning för fönster/entré får göras inom angiven yta.

Ovan: illustration på föreslagna förändringar.

>> Befintlig bebyggelse - förslag och konsekvenser



Planbestämmelser

Q2 - Centrum-, kontors- och bostadsändamål anpassat till byggnadens kulturhistoriska värde.

q2 - Befintlig byggnadsvolym ska bevaras. Tegelfasader ska bevaras. Bärande konstruktion ska bevaras (gäller ej tak samt pelarkonstruktion i entréplanet). Nya håltagningar för fönster och entréer i fasad och tak får göras i enlighet med illustrationer på sidan 42-43 i planbeskrivningen.

De stora ventilationshuvorna på södra och norra takfallen ska bevaras, se illustration på sidan 42 i planbeskrivningen.

Entréhall med dess träpaneler och kassettak samt trapphus med trappa och smidesräcken ska bevaras. Manöverpanel på plan två ska bevaras. En av ugnarna till ångpannorna ska bevaras. Travers i turbinrummet ska bevaras. Se illustration på sidan 45 i planbeskrivningen.

Befintliga fönster- och dörröppningar får inte sättas igen. Befintliga dörrar/portar som redovisas på sidan 42 i planbeskrivningen ska bevaras i befintligt dörrhåll.

k2 -Bjälklag och takkonstruktion får ersättas med nya.

Yttertakets släta och obrutna takfall och smäckra utförande vid takfot ska beaktas vid ändring för isolering, takfönster, rökluckor och ventilation. Takfönster ska ligga så nära takfallet som möjligt. Takfönster får inte vara bredare än befintliga fönster i fasad.

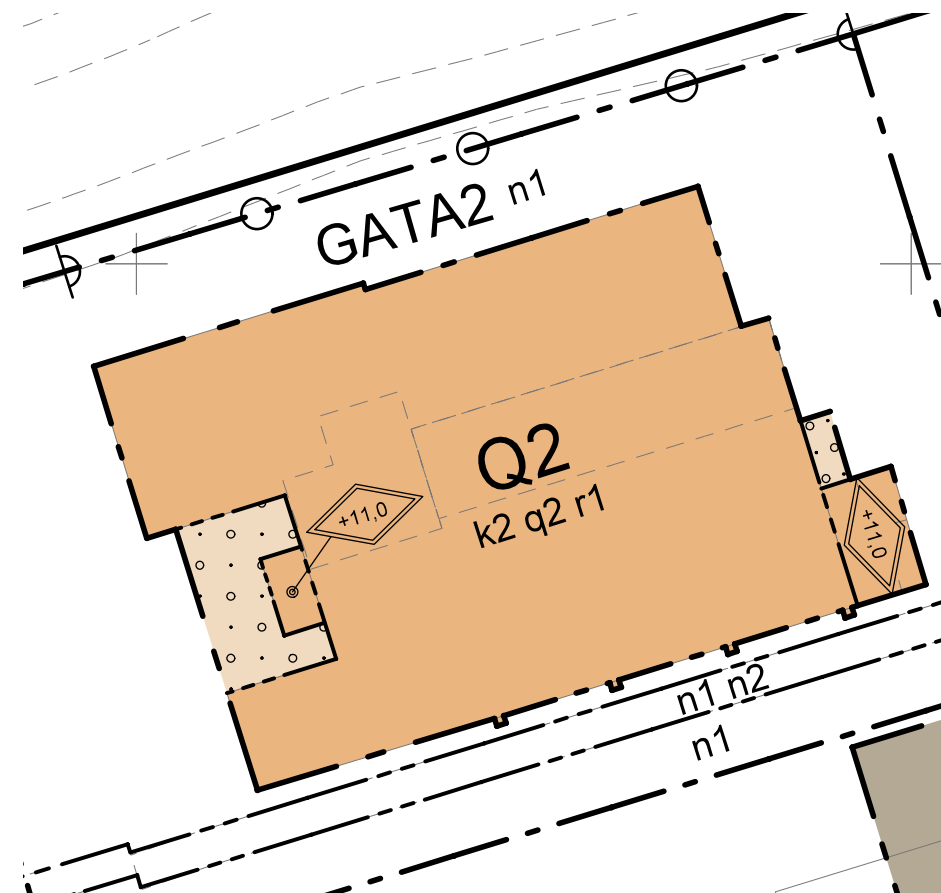
Nya fönster i fasad ska ha ett vertikalt uttryck i likhet med befintliga fönster. Nya fönster ska vara tydligt inramade av fasadmur.

Ett (1) nytt entresolbjälklag får tillskapas i turbinrummet. Se illustration på sidan 45 i planbeskrivningen. Entresol får inte ligga mot ytterfasad. Entresolbjälklaget får uppta högst 75 % av rumsarean.

Ett (1) nytt entresolbjälklag får tillskapas i pannrummet. Se illustration på sidan 45 i planbeskrivningen. Entresol får inte ligga mot den södra ytterfasaden. Entresolbjälklaget får uppta högst 80 % av rumsarean.

Betongglasfönster får ersättas med fönster i klarglas med samma proportion som betongglasen.

r1 - byggnad får inte rivas.



Utdrag ur plankartan.

>> Befintlig bebyggelse - förslag och konsekvenser



Hus 24/26/25 - Retorthus

Ursprunglig utformning och nuläge

Retorthus 1 (hus 24/26) byggdes kring det första ugnssystemet med horisontella ugnar 1893. Gasen framställdes genom torrdestillation av stenkol. I samband med det första teknikskiftet till kammarugnssystem genomgick byggnaden stora interiöra förändringar 1915-18 då tre av de åtta kolfickorna tillkom. De resterande fem tillkom 1926. 1953 inrymdes ett oljegasverk i byggnaden vilket var i drift fram tills spaltgasverket uppfördes 1972. Retorthus 3 (hus 25) byggdes som en påbyggnad på hus 24 år 1912 för att husera retortugnar. 1953 byggdes det om till en kylarcentral där överskottsvärmen användes till fjärrvärme. Kylarcentralen förlorade sin funktion när spaltgasverket byggdes 1972. Byggnaden har tidigare varit betydligt högre.

Kulturhistorisk värdering

Byggnaderna har klassificerats som blå av Stockholms Stadsmuseum. Nyréns antikvariska förundersökning bedömde att byggnaderna var av ”Särskilt kulturhistorisk betydelse” exteriört och interiört, med undantag av hus 25 vars interiör bedömts vara av ”kulturhistorisk betydelse.” Byggnaderna har bedömts ha hög känslighet gentemot förändringar exteriört och känsliga/tåliga interiört.

Produktionsteknisk utrustning

Hus 26 - källare: Cistern

Hus 26 - plan 1: Maskiner, rör och utrustning samt manöverrum från oljegasverket.

Hus 24 - plan 2: 8 kolfickor, traverser med traversbalkar

Hus 24 - plan 3: överdel av kolfickor

Hus 25: Lyftanordningar och liknande av begränsat kulturhistoriskt värde.

Kolfickor, manöverrum, traverser och traversbalkar har bedömts som av kulturhistoriskt värde (näst högsta värderingen) och känsliga för förändring (näst högsta värderingen), övrig utrustning har bedömts som tålig.

I förslaget bevaras två kolfickor. Utrustning i hus 26 ska beaktas vid ändring.

Process

I ett tidigare förslag bevarades enbart yttermurar på hus 24 och 26, tanken var att byggnaderna invändigt till större delen skulle ges ett nytt inre. I liggande förslag har dock befintliga rumsligheter bevarats i högre grad.

Förslag

Hus 25: byggnaden är tänkt att inrymma bostäder och/eller kontor. Funktionen innebär att håltagningar för fönster behöver göras. Tillkommande fönster görs lika befintliga. Ej ursprungliga befintliga håltagningar ges möjlighet att sättas igen. Fönsterbröstningar i bottenplan mot söder dras ner till marknivå och görs om till dörrar. Centralt på östra fasaden görs en muröppning för garagedfart.

Hus 24: i fasad mot norr görs inga nya håltagningar. I fasad mot gränden (söder) tillåts två skyltfönster i mur med kravet att mellanliggande murparti lämnas opåverkat. Befintlig port bevaras. Sekundär håltagning tillåts att utökas i sidled. Ursprungliga rundbågiga fönster renoveras och bevaras, eventuell komplettering lika befintliga. Invändigt bevaras minst två kolfickor med stöd samt de åttakantiga pelarna.

Hus 26: Inga nya håltagningar i fasad föreslås.

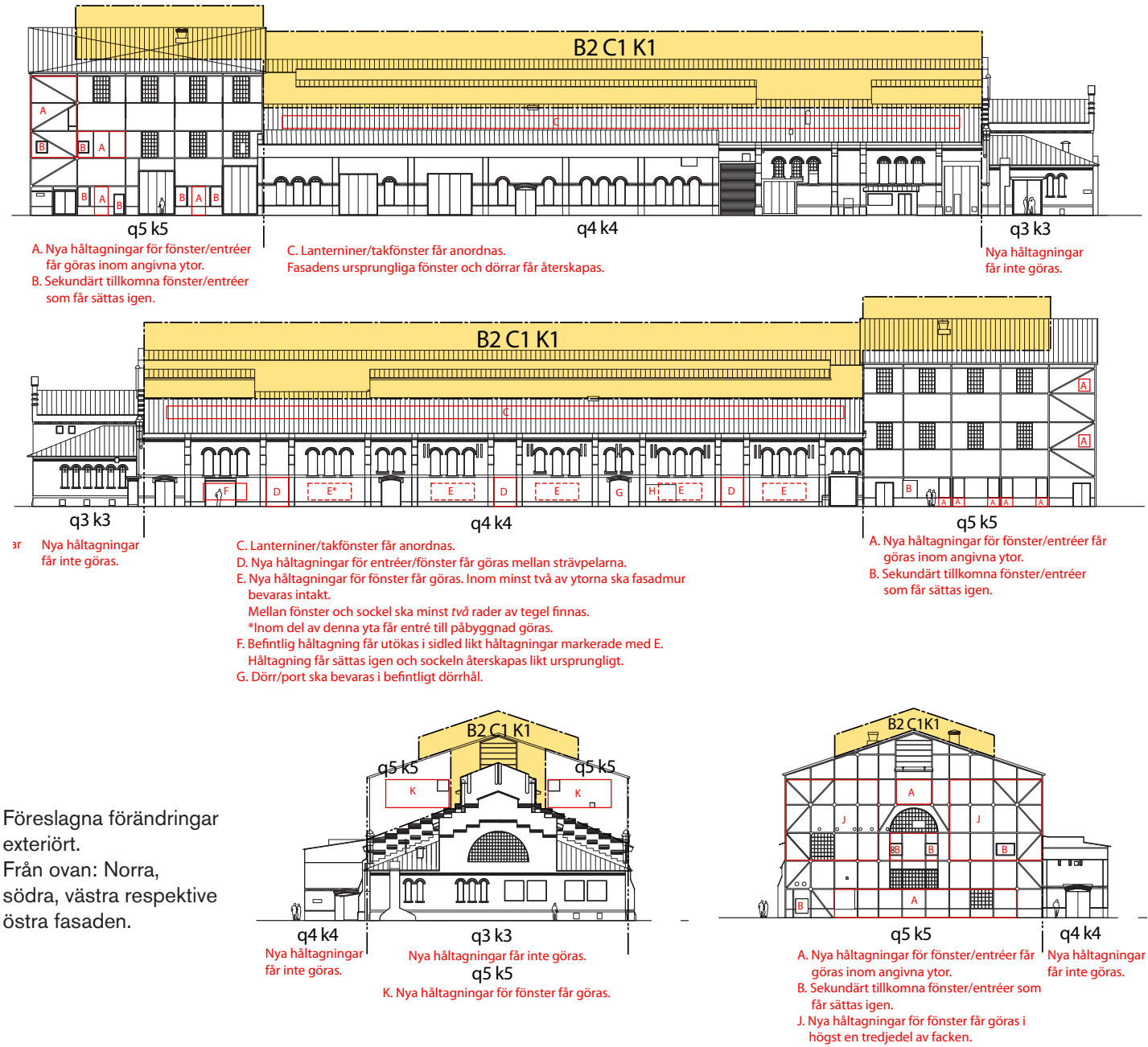
Planen möjliggör en påbyggnad på hus 24 och 25.

Konsekvens

Föreslagna åtgärder innebär fem håltagningar i södra fasaden på hus 24. Tre av dessa görs i smala murpartier mellan strävpelare, påverkan sett ifrån gränden upplevs som blygsam. De två större muröppningarna regleras i planen så att minst två rader av tegel lämnas emellan dem. Tidigare igensatta ursprungliga fönster återskapas, vilket är positivt. Planbestämmelserna är formulerade så att den inre volymen i hus 24 ska bevaras till 40 %, vilket innebär att upplevelsen av rymd och de bevarade kolfickorna bedöms vara fortsatt möjlig. Den stora murytan och den synliga fackverkskonstruktionen på hus 25 är ett tydligt uttryck för en processbyggnad. Med tillkommande fönster minskar detta uttryck. Byggnadens karaktär och förändringshistoria med senare tillkomna muröppningar i avvikande utformning ger byggnaden en viss tålighet mot nya muröppningar. I byggnadens östra fasad görs en öppning för områdets garagedfart. En ny port och håll i fasad innebär en negativ påverkan på byggnadens kulturhistoriska värde, dock begränsas påverkan av byggnadens tydliga processbyggnadskaraktär samt att byggnadens interiör har bedömts som tålig. Trafikrörelserna till garagedfarten och hur det upplevs i miljön blir mer påtaglig. Påbyggnaden på hus 24/25 återskapar en tidigare volym med modernt uttryck. Förslaget innebär att byggnadernas kulturvärden i huvudsak tas tillvara på ett välbalanserat sätt i förhållande till den föreslagna användningen. Föreslagna planbestämmelser bedöms ta tillvara på byggnadens kulturvärden på ett tillfredsställande sätt utifrån hur avvägningarna gjorts.



Hus 24/26/25 år 2019.
Foto: Mattias Eklund.



Föreslagna förändringar exteriört.
Från ovan: Norra, södra, västra respektive östra fasaden.

>> Befintlig bebyggelse - förslag och konsekvenser

Planbestämmelser

Q2 - Centrum-, kontors- och bostadsändamål anpassat till byggnadens kulturhistoriska värde med i huvudsak publik verksamhet i entréplan.

Q3 - (skorsten) Teknisk anläggning anpassad till byggnadens kulturhistoriska värde.

B2 - Bostäder, ej i entréplan.

C1 - Centrumändamål, inklusive vårdcentral

K1 - Kontor

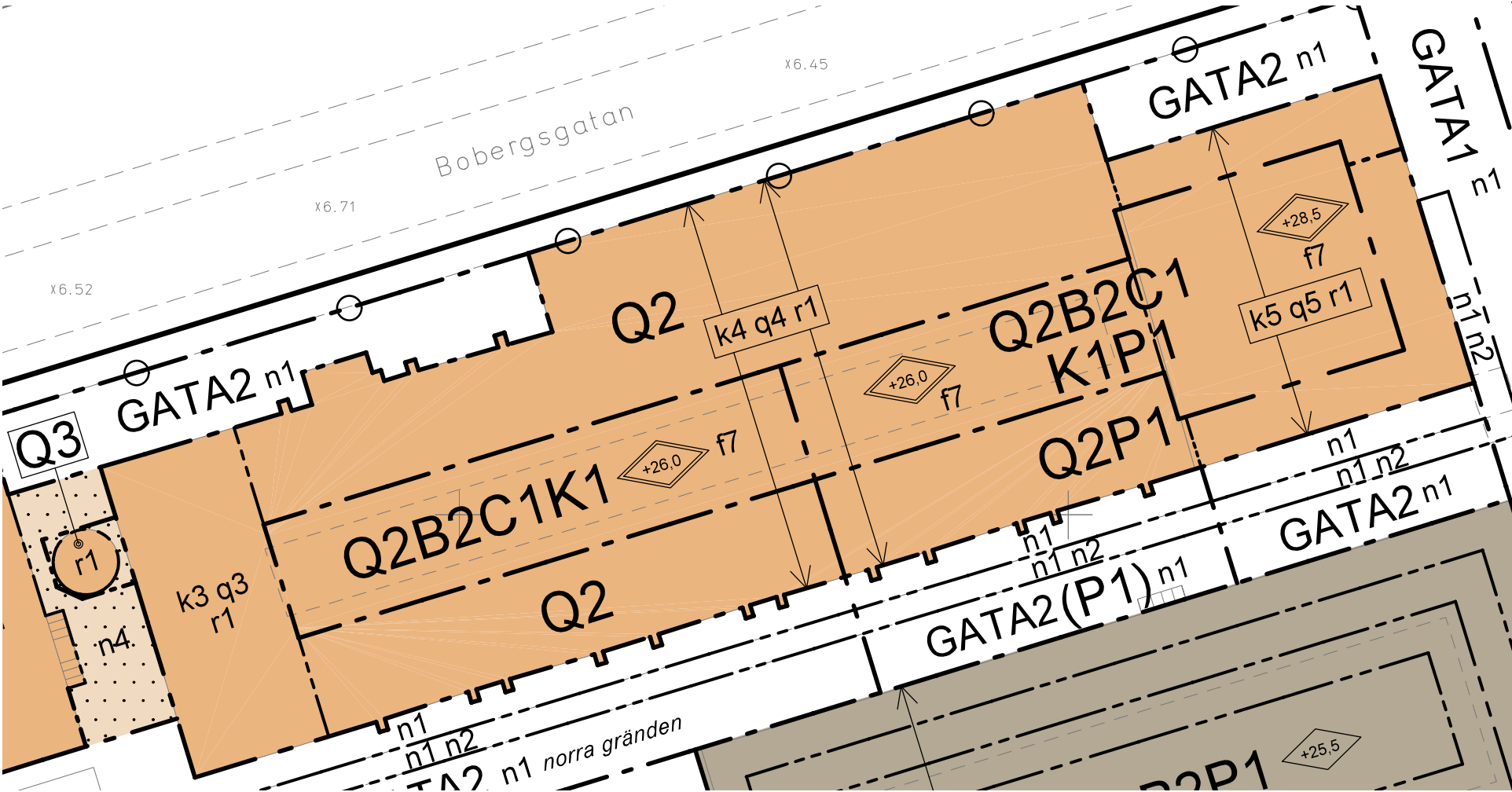
P1 - Parkeringsgarage under mark. Gäller mellan nivåer enligt principillustration. In- och utfart, trapphus och entréer till parkeringsgaraget får anordnas i ovanliggande byggnader. Komplement till bostäder, centrumändamål och kontor såsom tekniska anläggningar, förråd eller liknande får finnas.

r1 - Byggnad får inte rivas

f7 -Fasad och tak på påbyggnad ska utföras i samma material och kulör som resterande byggnadens tak samt upplevas som en integrerad del av detta. Se under rubrik ”Hus 26/25 - påbyggnad” på sidan 57 i planbeskrivningen.

q3 - (hus 26) Befintlig byggnadsvolym och fasader, samt ornament ska bevaras. Bärande konstruktion (sockel, tegelmurverk och takkonstruktion) ska bevaras. Nya håltagningar för fönster och entréer i fasad får inte göras. Befintliga fönster- och dörröppningar får inte sättas igen, med undantag i fasad mot Bobergsgatan där öppningar får sättas igen om fönster och dörrar återskapas likt ursprungligt.

q4 - (hus 24) Bärande konstruktion (sockel, tegelmurverk) ska bevaras. Nya håltagningar i fasad och tak får göras i enlighet med illustrationer på sidan 46-47 i planbeskrivningen. Minst två kolfickor ska bevaras/återskapas inklusive bärande åttkantiga pelare, se på sidan 49 i planbeskrivningen. Befintliga fönster- och dörröppningar får inte sättas igen, med undantag i fasad mot Bobergsgatan där öppningar får sättas igen om fönster och dörrar återskapas likt ursprungligt. Befintlig trädörr på södra fasaden ska bevaras i befintligt håll, se illustration på sidan 46 i planbeskrivningen.



Utdrag ur plankartan.

q5 - (hus 25) Stålfackverk med tegelfyllning ska bevaras. Nya håltagningar i fasad och tak får göras i enlighet med illustrationer på sidan 46-47 i planbeskrivningen. Befintliga fönster- och dörröppningar får inte sättas igen, förutom där så anges på illustration i planbeskrivningen på sidan 46-47.

k3 - (hus 26) Yttertakets släta och obrutna takfall och smäckra utförande ska beaktas vid ändring för isolering, rökluckor och ventilation. Vid ändring ska fönster till form, material, indelning och proportioner utföras likt ursprungliga. Vid ändring ska äldre snickerier, detaljer, trappor, fönsterbänkar, dörrkarmar och produktionsteknisk utrustning beaktas.

k4 - (hus 24) Takkonstruktionen får ersättas med ny. Pelarkonstruktioner ska utföras likt ursprungliga. Ursprungliga håltagningar i fasad som satts igen får återupptas. Takfönster/lanterniner får anordnas. Ett (1) nytt entresolbjälklag får tillskapas. Entresolbjälklaget får uppta högst 60 % av rumsarean. Vid ändring ska fönster till form, material, indelning och proportioner utföras likt ursprungliga.

k5 - (hus 25) Takkonstruktionen får ersättas med ny. Ursprungliga håltagningar i fasad som satts igen får återupptas. Vid ändring, och vid ditsättning av nya, ska fönster till form, material, indelning och proportioner utföras likt de ursprungliga.

>> Befintlig bebyggelse - förslag och konsekvenser

Hus 29 - Kollada

Ursprunglig utformning och nuläge

Byggnaden uppfördes 1893 för förvaring av kol. Byggnaden är en av gasverkets ursprungliga byggnader och består av en fackverksstomme i metall klädd med skärmar av trä, samt en mindre murad del. Byggnaden var ursprungligen betydligt längre och det nuvarande fönsterbandet under takfoten var öppen. Byggnaden är den enda kvarvarande magasinsbyggnaden för råvaror på gasverket.

Kulturhistoriskt värde

Stockholms stadsmuseum har klassificerat byggnaden som blå – högsta värdeklassen.

I planeringsunderlaget från 2010 – Gasverket i Värtan, antikvarisk förundersökning – bedömdes exteriören ha hög känslighet mot förändring och interiören bedömdes vara känslig.

Produktionsteknisk utrustning

Kolladan saknar produktionsteknisk utrustning.

Process

Tidigt i processen har ett återskapande av en del av den tidigare volymen mot öster i modern utformning bedömts som genomförbar och nödvändig för att klara ljusinsläpp utan att göra för stor åverkan på träskärmarna.

Förslag

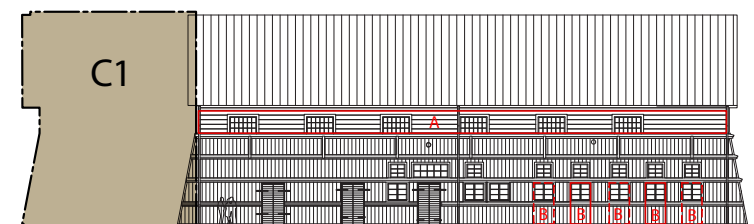
Hela byggnaden utom fackverksstommen demonteras i samband med garagebygget under mark och återmonteras sedan med befintligt material, antingen utanpå en modern inre byggnad eller som en del av den. Byggnaden förlängs mot öster med en modern volym med lätt karaktär. I skärmarna tas nya öppningar upp mot norr genom att sekundärt tillkomna fönster dras ner till marknivå. Mot söder görs två större öppningar. Fönstren under taklist föreslås att bli ett sammanhängande fönsterband. Invändigt bevaras fackverkskonstruktionen vilken är tänkt att vara synlig. Planen möjliggör tillkommande bjälklag. Befintliga dörrar bevaras och återmonteras.

Konsekvens

Byggnadens karaktär bygger på dess fackverkskonstruktion, de släta obrutna takytorna samt träskärmarnas lutande vinkel. De föreslagna öppningarna är placerade symmetriskt på den södra fasaden för att större obrutna träpartier ska kunna bevaras bredvid och mellan dem. Den västra fasaden är bäst bevarad sedan uppförandeåret; på denna fasad föreslås inga ändringar. De föreslagna åtgärderna innebär sammanvägt att byggnadens kulturhistoriska värde minskar. Dock bedöms det inte innebära en förvanskning. Att demontera byggnaden och återmontera den innebär en risk att den återmonterade byggnaden tappar sina kulturvärden om återuppförandet inte genomförs på ett bra sätt. Denna risk bör förebyggas i bygglovsskedet med krav på noggrann dokumentation och projektering. Föreslagna planbestämmelser bedöms skydda byggnadens värdebärande karaktärsdrag och delar på ett bra sätt.



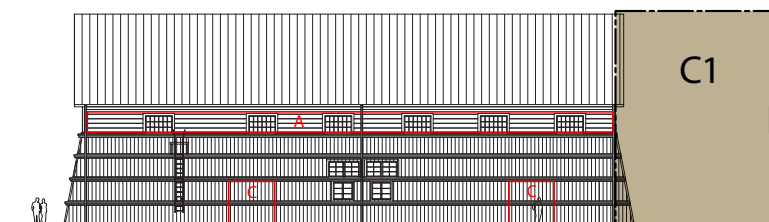
Hus 29 år 2015. Östra fasaden till vänster.
Foto: Mattias Eklund.



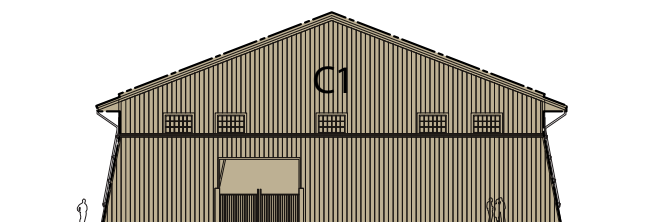
A. Nya håltagningar för fönsterband får göras inom angiven yta.
B. Två nya håltagningar för entréer får göras inom angivna ytor.
Entréer ska ha dörrblad likt befintliga på samma fasad.



Inga nya håltagningar i fasad får göras.



A. Nya håltagningar för fönsterband får göras inom angiven yta.
C. Håltagningar för entréer och fönster får göras inom angiven yta.
Håltagningarna får skjutas i sidled vad gäller placering.
Skjutdörrar ska finnas.



Tillbyggnad får göras.

Föreslagna förändringar. Medsols: norra, västra, östra respektive södra fasaden.



>> Befintlig bebyggelse - förslag och konsekvenser



Planbestämmelser

Q1 - Centrum och kontorsändamål anpassat till byggnadens kulturhistoriska värde.

P1 - Parkeringsgarage under mark. Gäller mellan nivåer enligt principillustration. In- och utfart, trapphus och entréer till parkeringsgaraget får anordnas i ovanliggande byggnader. Komplement till bostäder, centrumändamål och kontor såsom tekniska anläggningar, förråd eller liknande får finnas.

r1 - byggnad får inte rivas.

q6 - Byggnadens fasader, tak och tegelkonstruktion får demonteras och ska återmonteras på ursprunglig plats. Ursprungsmaterial ska återmonteras både exteriört och interiört. Fasad mot öster undantas krav på återmontering. Nya håltagningar i fasad och tak får göras i enlighet med illustrationer på sidan 50-51 i planbeskrivningen. Interiört ska konstruktion av bärande fackverk bevaras och synliggöras. Befintliga fönster- och dörröppningar får inte sättas igen. Befintliga portar/dörrar ska bevaras i befintligt dörrhåll.

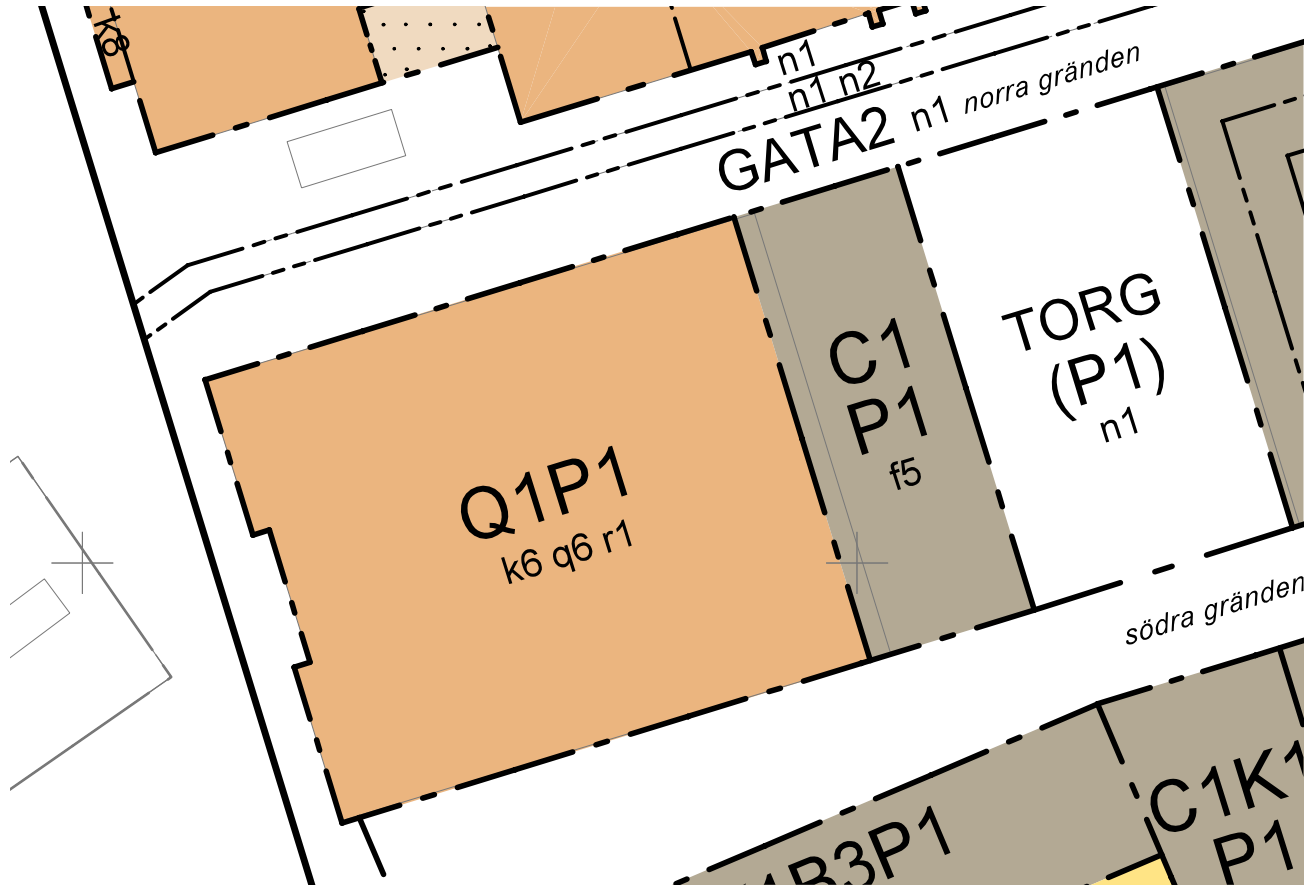
k6 - Dimensioner och kulör på fasadpaneler i trä ska vara likt ursprungligt. Nya entréer ska vara indragna från fasadliv. Ny håltagning för entré mot söder ska ha dörrblad av stående plank likt ursprunglig fasad. Nya håltagningar för entréer mot norr ska ha dörrblad lika befintliga på samma fasad. När dörrbladen är i stängt läge ska de ligga i liv med ursprunglig fasad.

Tillbyggnad:

C1 - Centrumändamål, inklusive vårdcentral.

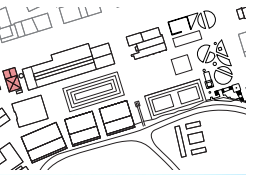
P1 - Parkeringsgarage under mark. Gäller mellan nivåer enligt principillustration. In- och utfart, trapphus och entréer till parkeringsgaraget får anordnas i ovanliggande byggnader. Komplement till bostäder, centrumändamål och kontor såsom tekniska anläggningar, förråd eller liknande får finnas.

f5 - Yttertak ska ha samma vinkel som tak på befintlig anslutande byggnad samt ligga i liv med detta. Fasader som ansluter mot befintlig byggnad ska ha samma lutning och ligga i liv med dessa. Tillbyggnadens fasader ska vara transparenta och till minst 75% uppglasade. Byggnadens bärande konstruktion ska vara synlig utifrån.



Utdrag ur plankartan.

>> Befintlig bebyggelse - förslag och konsekvenser



Hus 30 - Kondensatorhus

Ursprunglig utformning och nuläge

Hus 30 tillhörde den ursprungliga gasverksanläggningen och ritades av Ferdinand Boberg. De ursprungliga bjälklagen har rivits och två av de yttre trapporna har tagits bort. Sekundära håltagningar har gjorts utifrån ändrade behov.

Process

Ett tidigare förslag innebar en utsprängd källare och bjälklag vilka delade av de höga fönstren på mitten invändigt. Att bygga källare har sedan bedömts som mycket kostsamt och i det liggande förslaget har istället ursprungligt bjälklag återskapats samt övre bjälklag anpassats till fönstersättningen.

Förslag

Fasaden mot sydväst har en äldre rektangulär muröppning vilken glisas upp, alternativt så återställs fasaden och de befintliga fönstren kompletteras likt dess ursprungliga utformning. Befintlig ytterport mot norr restaureras, ställs upp och kompletteras med en modern glasdörr innanför. Befintlig sentida muröppning mot sydost dras ned till marknivå och glisas upp. En ny håltagning för utrymning möjliggörs på västra fasaden.

Förslaget innebär en del återskapade kvalitéer: planförslaget tillåter att de utvändiga dubbeltrapporna mot väster och norr återskapas med kopior av ursprungliga dörrblad, liksom golvbjälklaget i dess ursprungliga läge. Tillkommande bjälklag placeras ovan fönstren i lågdel. Rummet som skapas i lågdelens övre del saknar ljusinsläpp varpå ett takfönster tas upp på lågdelens västra takfall. Fasaden mot öster är den mest orörda och lämnas i förslaget utan förändringar.

Produktionsteknisk utrustning

Byggnaden saknar bevarad produktionsteknisk utrustning.

Konsekvens

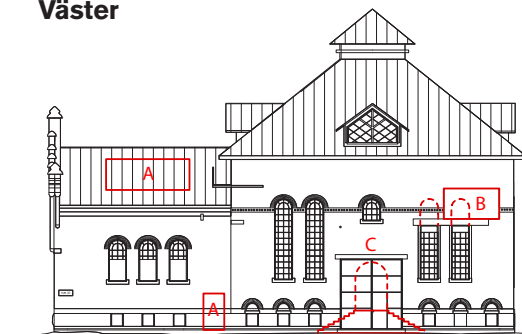
Upptagande av takfönster på lågdel har en viss negativ konsekvens på upplevelsen av byggnaden. Den lägre delen har en mindre sammansatt arkitektonisk takkomposition jämfört med den högre delen varpå ett takfönster i detta läge har bedömts vara genomförbart i förhållande till upplevelsen av byggnadens arkitektur. Åtgärden är enbart synlig ur en snäv vinkel längs Bobergsgatan. Tidigare okända håltagningar och igenmurningar har påverkat byggnadens fasader negativt ur en arkitektonisk synvinkel, samtidigt är de spår av produktionsverksamheten och det förändrade förhållningssätt till byggnaderna som utvecklades under 1900-talet. Sett till att byggnaden har ett så pass sammansatt arkitektoniskt uttryck görs bedömningen att principen om att bevara spår av senare förändringar kan frångås i detta fall; återställandet av ursprungliga trappor, bjälklag och fönster får en starkare effekt och positiv påverkan på områdets kulturhistoriska upplevelse som helhet än att bevara de senare förändringar vilka har en låg läsbarhet och lågt dokumentvärde i förhållande till spåren av gasproduktionen.

Sammantaget bedöms byggnadens kulturhistoriska värden tas tillvara på ett bra sätt. Föreslagna planbestämmelser bedöms skydda byggnadens värdebärande karaktärsdrag och delar på ett bra sätt. Delar som kan komma att behöva förändras på grund av isoleringsåtgärder och liknande har försetts med k-bestämmelser.



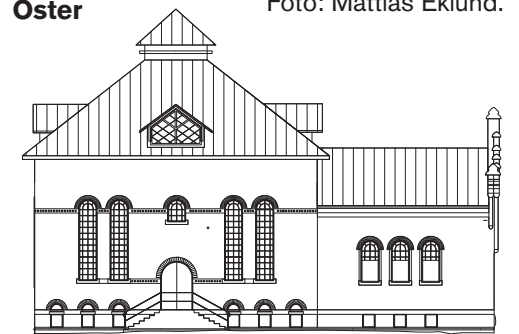
Hus 30 år 2018.
Foto: Mattias Eklund.

Väster



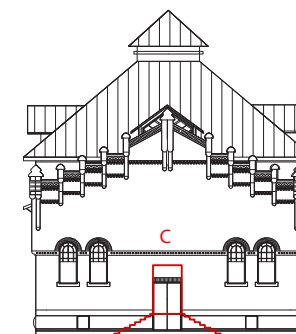
- A. Nya håltagningar för takfönster/entré får göras inom angivna ytor.
- B. Fönster får sättas i befintlig håltagning. Alternativt får ursprungliga fönster återskapas.
- C. Entré/dörr får placeras i ursprungligt läge och återställas likt ursprunglig. Om entré/dörr återställs ska trappa återställas likt ursprunglig.

Öster



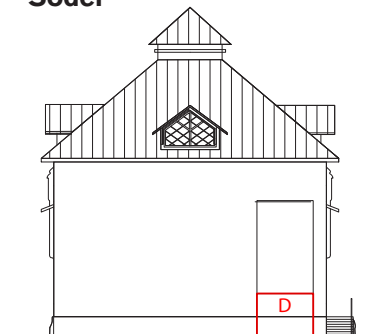
Inga nya håltagningar får göras.

Norr



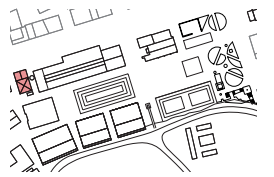
- C. Entré/dörr får placeras i ursprungligt läge och återställas likt ursprunglig. Om entré/dörr återställs ska trappa återställas likt ursprunglig.

Söder



- D. Ny håltagning för entré/fönster får göras inom angiven ruta.

>> Befintlig bebyggelse - förslag och konsekvenser



Planbestämmelser

Q1 - Centrum och kontorsändamål anpassat till byggnadens kulturhistoriska värde.

r1 - Byggnad får inte rivras.

q7 - Befintlig byggnadsvolym och fasader, samt ornament ska bevaras. Ursprunglig fritrappa i granit med lejdare ska bevaras.

Bärande konstruktion (sockel, tegelmurverk, skorstenar och takkonstruktion med lanternin) ska bevaras. Bjälklag får ersättas med nya.

Nya håltagningar för fönster och entréer i fasad och tak får göras i enlighet med illustrationer på sidan 52-53 i planbeskrivningen. Befintliga fönster- och dörröppningar får inte sättas igen i fasad mot öster och söder. I fasad mot norr får befintliga fönsteröppningar inte sättas igen.

Dörröppning mot norr får placeras i ursprungligt läge högre upp på fasaden.

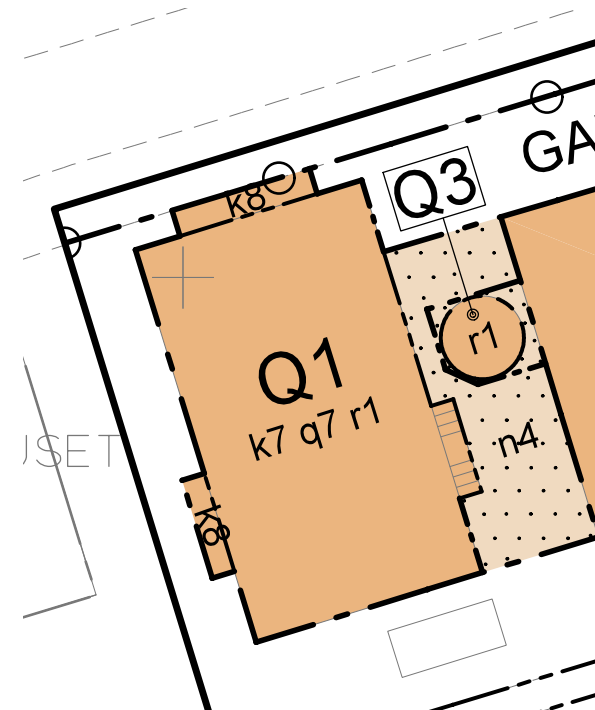
Befintlig dörr mot norr ska bevaras i befintligt eller återskapat dörrhål. I fasad mot väster får befintliga fönsteröppningar inte sättas igen. I fasad mot väster får ursprungligt dörrhål återskapas där idag den större plåtporten finns. Om ursprungligt dörrhål inte återskapas ska befintlig plåtport bevaras i befintligt dörrhål.

Gjutjärnsfönster, ursprungliga portar med beslagning, fritrappor i granit ska bevaras.

k7 - Yttertakets släta och obrutna takfall och smäckra utförande vid takfot och i anslutningar till t.ex. lanterniner ska beaktas vid ändring för isolering, takfönster, rökluckor och ventilation.

Vid ändring ska fönster till form, material, indelning och proportioner utföras likt ursprungliga.

Ursprungliga fönster får återställas på fasad mot väster. Alternativt får fönster sättas i rektangulär håltagning, se illustration i planbeskrivningen på sidan 52. Nytt fönster i befintlig öppning i fasad mot väster får inte ligga i liv med befintlig fasad. Ny entré mot norra gränden ska ha en fönsterindelning likt ovanliggande befintligt fönsterparti.



Utdrag ur plankartan.

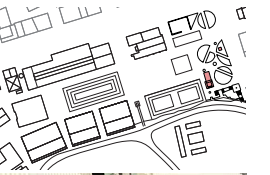
Dörr i ny håltagning på fasad mot väster ska ha dörrblad som inte är genomsiktligt. Dörr i återskapat håltagning för dörr ska utföras likt ursprunglig. Se illustration i planbeskrivningen på sidan 52.

Ursprungligt bjälklag i byggnadsdel mot Bobergsgatan får återuppföras. Utöver detta får ett (1) nytt bjälklag tillskapas i denna byggnadsdel.

Ett (1) nytt entresolbjälklag får tillskapas i rum med lanternin (södra byggnadsdelen). Entresolbjälklaget får uppta högst 70 % av rumsarean. Nya bjälklag får inte ligga dikt an befintliga fönster. Befintliga fönsters fulla höjd ska kunna upplevas. Vid ändring ska äldre snickerier, detaljer, trappor, fönsterbänkar, dörrkarmar och produktionsteknisk utrustning beaktas.

k8 - Endast fritrappa får uppföras. Fritrappa ska utföras likt ursprungligt.

>> Befintlig bebyggelse - förslag och konsekvenser



Spaltgasverket

Ursprunglig utformning och nuläge

Spaltgasverket invigdes 1972 och stod för all gasproduktion efter att kolgasproduktionen lagts ner. Verket var aktivt till 2011 och har i princip inte förändrats sedan uppförandet.

Process

Spaltgasverket är inte en byggnad i egentlig bemärkelse utan mer en produktionsteknisk anläggning. Därför har redan från början av processen ett totalt bevarande inte bedömts som möjligt. Den initiala antikvariska ståndpunkten i förhållande till spaltgasverket var att en komplett produktionslinje borde sparas. En fördjupad antikvarisk utredning för spaltgasverket togs fram 2016 (Spaltgasverket - antikvarisk utredning och avvägning kring spaltgasverkets utformning och viktiga delar att bevara, Nyréns arkitektkontor 2016-02-18). Rapporten pekade ut vilka delar som var viktigast att spara för att processen fortfarande skulle vara avläsbar. En problematik var att förutsättningen för ett bevarande av produktionsteknisk utrustning i områdets yttre miljö var att utrustningen gavs en funktion och därmed en huvudman som ansvarade för skötseln. Exempelvis ges i planförslaget luftledningsstråket funktionen upphängningsanordning för bland annat växter och blir därmed omhändertagen av trafikkontoret. Tidigt undersöktes om delar av verket kunde omvandlas till konstverk eller omvandlas till lekplats. Förslagen bedömdes inte genomförbara av bland annat säkerhetsaspekter och olöstbart huvudmannaskap.

Förslag

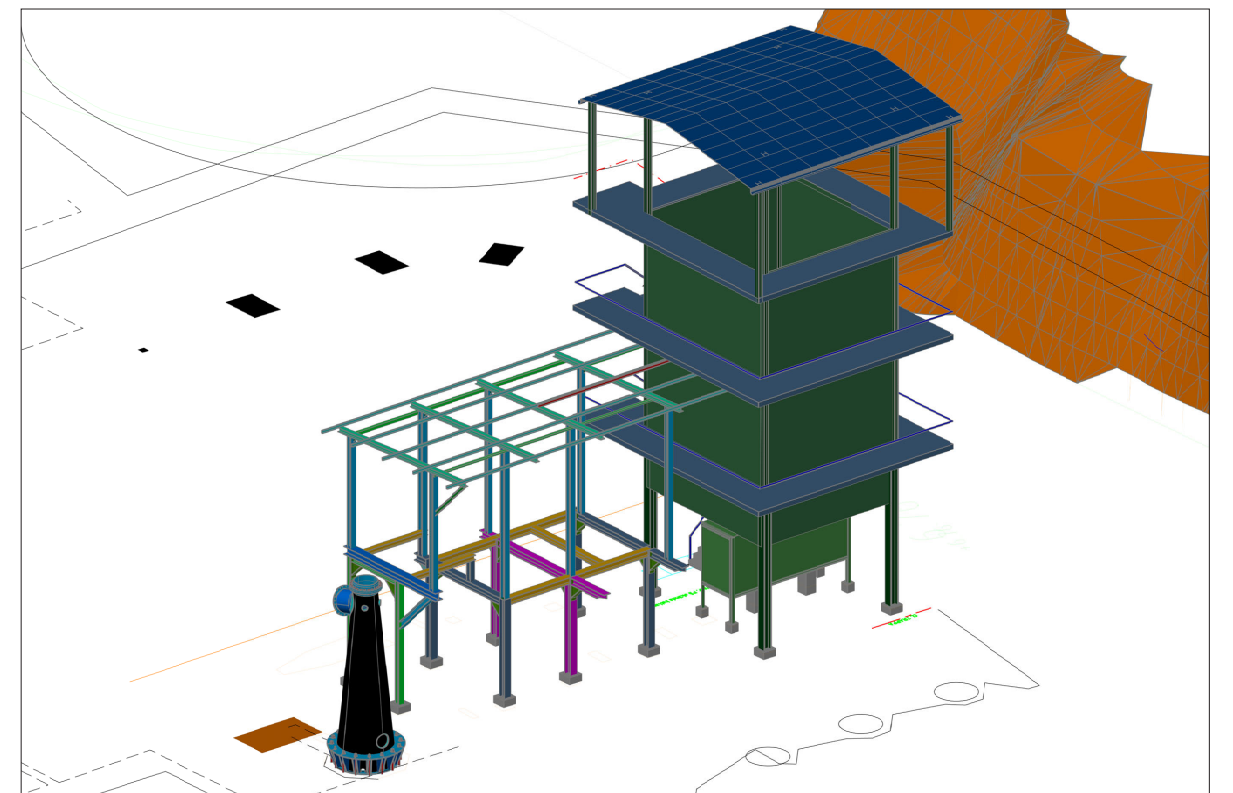
Delar av spaltgasverkets östra produktionslinje bevaras: delar av en spaltugn, stålkonstruktion med tak, fundament till en skorsten, utsläppstorn för överskottsgas. Bevarade delar blir en del av parkens möblering.

Konsekvens

Principen Gasens väg genom området har varit vägledande i tidiga antikvariska ställningstaganden och syftat till ett relativt omfattande bevarande av en av spaltgasverkets fyra produktionslinjer. Ambitionsnivån har av tidigare nämnda skäl blivit nödvändig att justera nedåt. Graden av bevarande innebär att gasframställningen i verket enbart delvis är möjlig att följa. Produktionslinjens nord-sydliga sträckning går dock fortfarande att följa och bevarade delar innebär att verkets karaktär i viss mån bevaras och kommer fortsatt påverka upplevelsen av platsen. Genom att gasklocka 5 bevaras och hus 19 föreslås att bevaras är gasverkets sista utbyggnadsfas väl representerad trots att spaltgasverket enbart blir kvar i mindre del.

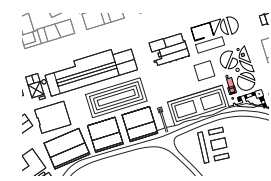


En av Spaltgasverkets produktionslinjer i juni 2018. Foto: Mattias Eklund.



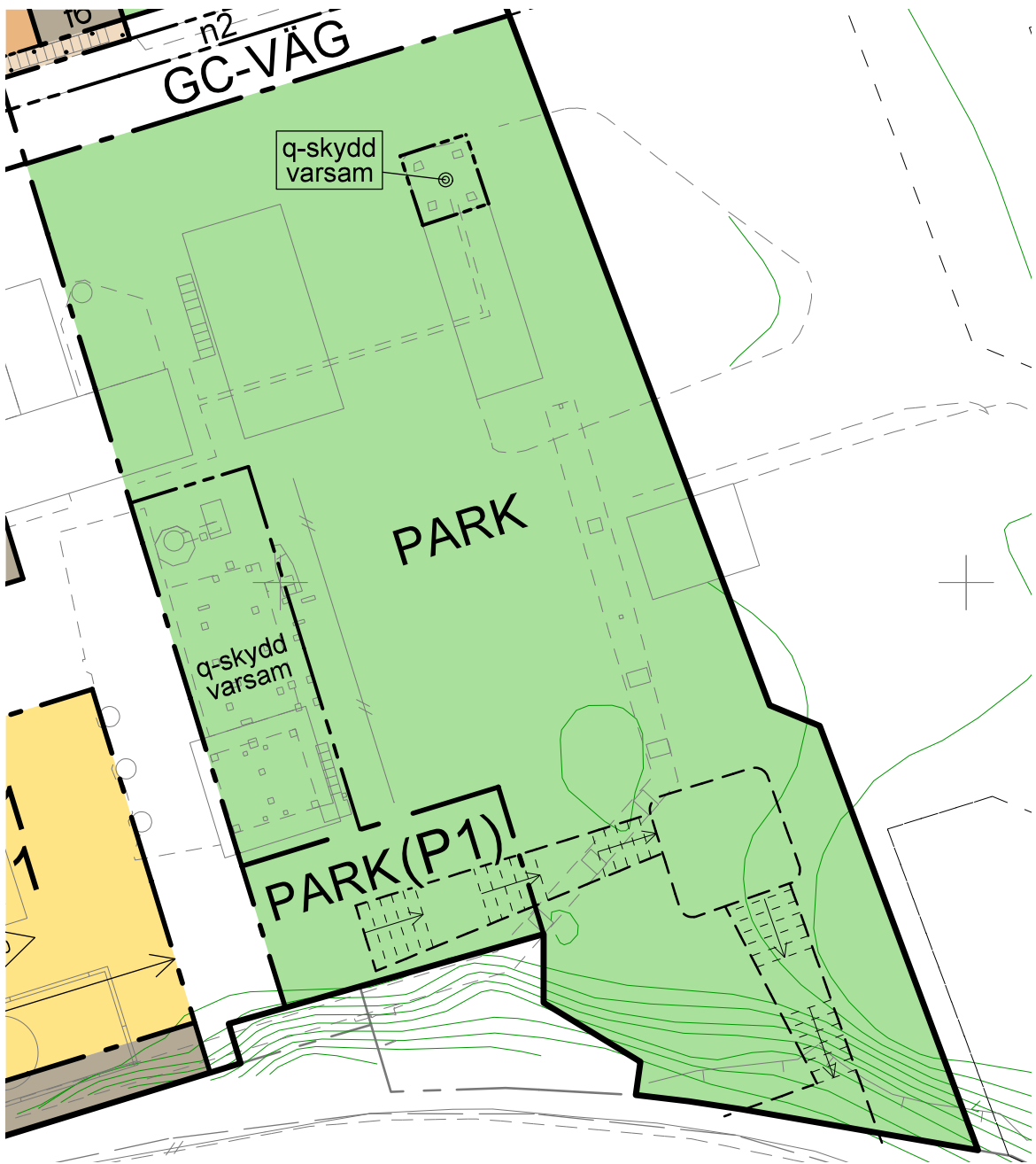
3D-modell av vilka delar som sparas. Utsläppstornet ligger utanför bild. SBK.

>> Befintlig bebyggelse - förslag och konsekvenser



q-skydd Delar av spaltugnstorn, skorsten, fundament och stålkonstruktion samt tak i anslutning till spaltugnstornet, samt utsläppstorn för överskottsgas får ej rivas. Se illustration sidan 63 i planbeskrivningen.

Varsam Trappa på spaltgasugnstorn får ersätts med ny.



Utdrag ur plankartan.

Tillkommande bebyggelse - förslag och konsekvenser

Hus BC, D, E och F

Nuläge och process

Gasverkets södra delar har redan i förstudierna kring 2008 pekats ut som en möjlig plats för nytillkommande volymer. I nuläget upptas ytorna av spaltgasverket i öster (platsen för hus D) och av friytor (platsen för hus C). Längs bergsskärningen gick det södra ledningsstråket, vilket i tidigare utredningar bedömts ha lägre kulturhistoriskt värde jämfört med det norra, varpå det norra har prioriterats att bevara. Bergsskärningen har värderats högt i den antikvariska förundersökningen och en av förutsättningarna för nyexploatering var att bergsskärningen bevarades i någon del. En annan premis var att spaltgasverket skulle integreras i föreslagen bebyggelse. Då det sistnämnda inte gick att genomföra av olika skäl så har de delar av spaltgasverket som avses bevaras ligger istället på parkmark. Ett parallellt uppdrag gällande de nya volymernas gestaltning genomfördes 2015. De vinande förslagen har sedan bearbetats i flera omgångar.

Förslag

Förslaget innebär att planområdets södra och östra delar bebyggs med nya volymer mellan fyra våningar (hus F), sju och åtta våningar (BC respektive D) upp till 15 våningar (E). Marketenteriet (hus 15/16) ersätts med en ny trappad volym i fyra våningar, varav tre är indragna.

Byggnaderna på tomt BC, D, E, F och 15/16 ska utföras dels med fasader i tegel, vars kulör ska avvika mot de befintliga byggnaderna, dels med infärgad betong, cortenstål eller brädgjuten betong. De olika byggnaderna ska variera vad gäller tegelkulör och tegelförband, där stor vikt ska läggas vid entrépartier och fönster.

Bergsskärningen bevaras längst i öster och dess övre del bakom hus D, vars nedre våningsplan ligger i anslutning mot berget. Bergsskärningen bevaras även mellan hus C och D samt mellan hus B och C. Det södra ledningsstråket som går längs berget har tagits bort.

Konsekvens

Förslaget innebär att merparten av planområdet upptas av nytillkommande volymer, med följden att i den södra och östra delen kommer ny bebyggelse att dominera upplevelsen av området. Bebyggelse som ersätts är marketenteriet och merparten av spaltgasverket, övrig tillkommande bebyggelse uppförs på obebyggd yta vilken tidigare delvis varit bebyggd med bland annat en kollada. Byggnaderna inordnar sig i den befintliga planstrukturen och följer i huvudsak även den befintliga typologin sett till att byggnaderna har ett i huvudsak avlångt planmåt.

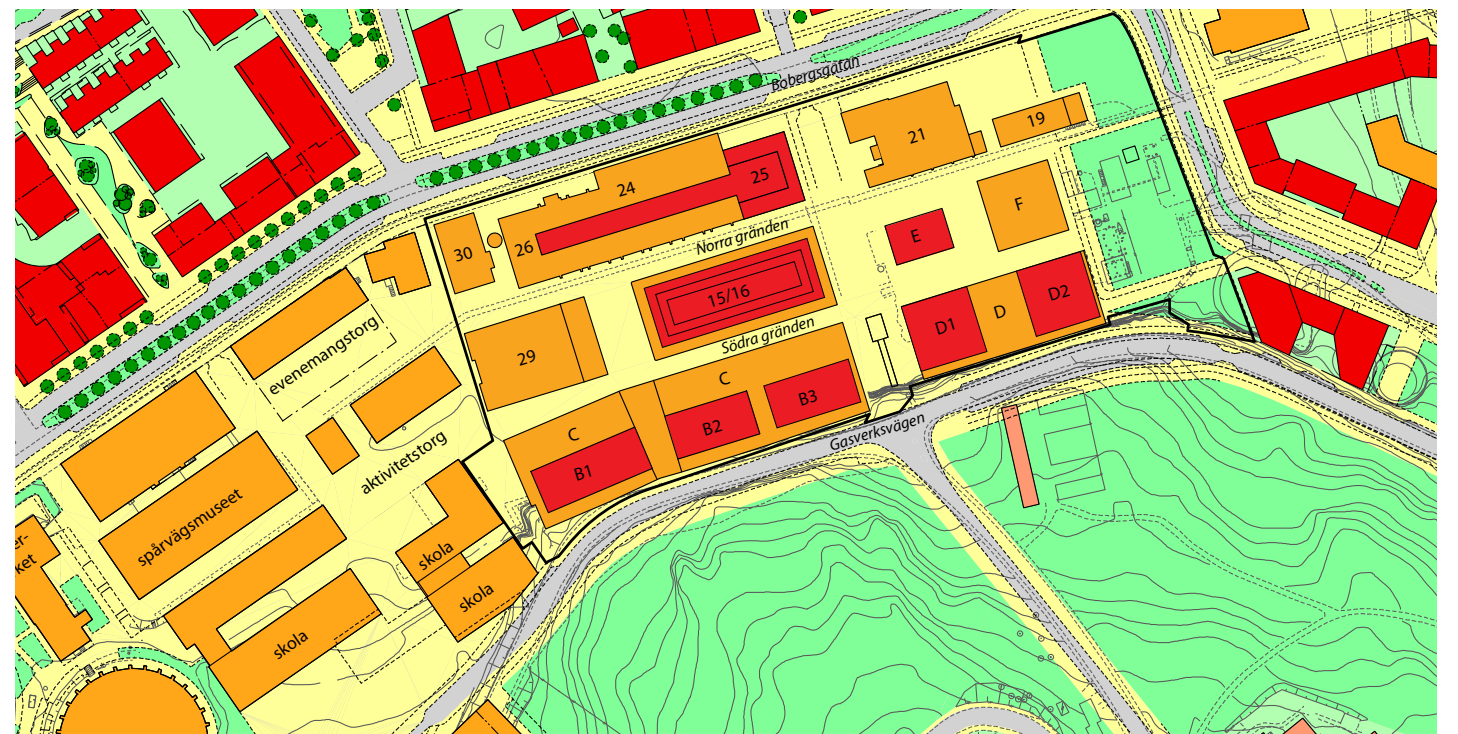
De nya volymerna innebär en för kulturvärdet ofördelaktig skalförskjutning i gasverksområdets södra och östra delar. De nya volymerna är topografiskt anpassade så att den äldre bebyggelsen fortsatt ska vara möjlig att i viss mån uppleva från Hjorthagsberget. Marketenteriets föreslagna ersättningsbyggnad har samma planmåt som den befintliga byggnaden men en högre byggnadshöjd. Den låga marketenteribygnadens bidrag till skalvariationen går därmed förlorad och den nya generella byggnadshöjden höjs. Den föreslagna 15-våningsbyggnaden på tomt E dominerar över den befintliga gasverksbebyggelsen sett från områdets östra delar, något som borde vara förbehållet vissa av det före detta gasverkets produktionsbyggnader.

De delar av spaltgasverket, som ligger på ytan där hus D och E föreslås, tas bort vilket innebär en negativ konsekvens för kulturmiljön. Konsekvensen är i huvudsak sedan tidigare medräknad i den totala graden av påverkan och har bedömts som rimlig i förhållande till läsbarheten av Gasverkets sista produktionsfas.

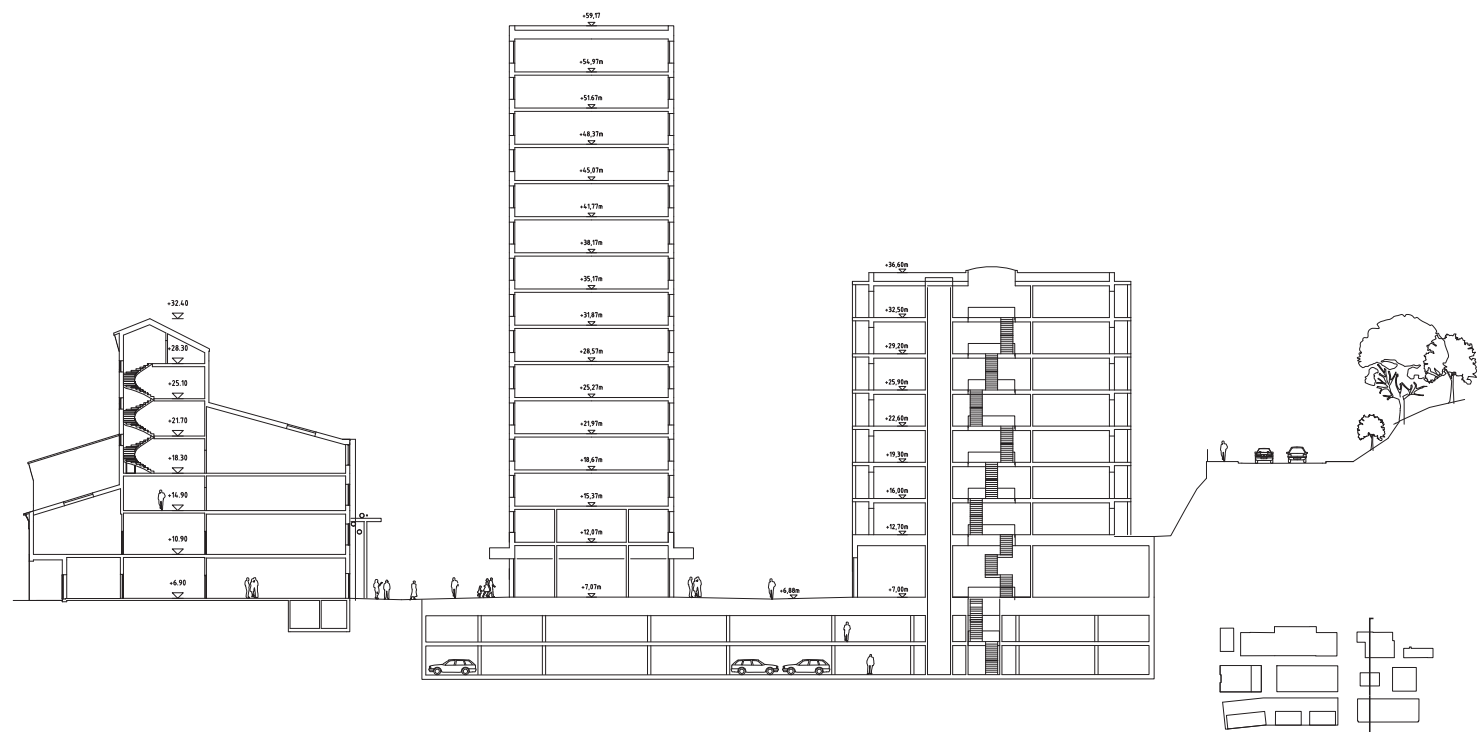
Tillkommande bebyggelse innebär att delar av bergsskärningen byggs för. De delar som bevaras bedöms vara tillräckliga för att den fortfarande ska vara möjlig att uppleva.



Flygvy ur modell från nordväst över planområdet med föreslagna volymer. Tham & Videgård. Nedan: orienteringsplan med benämningar på respektive hus. SBK.



>>Tillkommande bebyggelse - förslag och konsekvenser

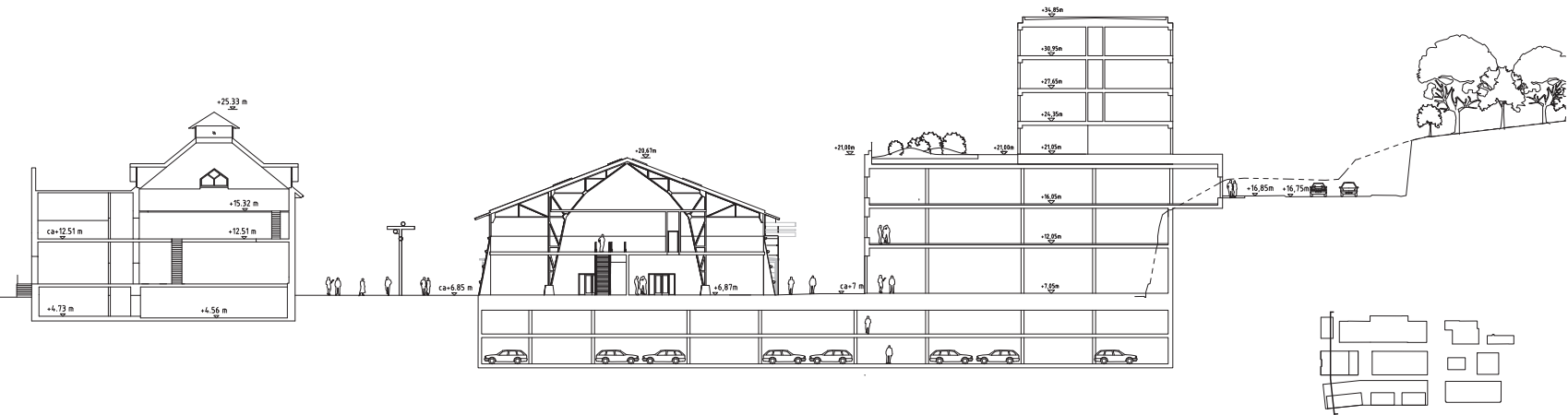


SEKTION C

Sektion som visar skalförhållandet mellan hus 21, i nuläget den högsta gasverksbyggnaden med en plushöjd på 32,4 m, den högsta föreslagna byggnaden hus E med en plushöjd på 59,17 m samt högdelen på hus D med en plushöjd på 36,6 m. Tham & Videgård.



Området från nordost. Strukturer som syns från vänster är spaltgasverkets utsläppstorn, hus D, hus F, hus 19, hus E samt hus 21.



SEKTION A

Skalförhållandet mellan hus 30, +25,33 m, hus 29, +20,67 m och hus C, +21 m på lågdel och +34,85 på högdel. Tham & Videgård.



Området från väster. Bilden visar på mötet mellan hus 29 (kolladan) till vänster och hus C till höger. Bortanför hus 29 syns hus 15/16 samt hus E. Tham & Videgård.

Påverkan på riksintresset för kulturmiljö [AB 115] samt Nationalstadsparken

Tidigare bedömningar

MKB 2008

I samband med att planerna på omvandling av gasverket lyftes tidigt frågan om påverkan på riksintresset för kulturmiljö. De initiala skisserna på hur området skulle utveckla bedömdes i dokumentet *Miljökonsekvensbeskrivning för fördjupat program för Hjorthagen* (Sweco, 2008). Konsekvensbedömningen av programförslaget år 2020 återges nedan:

”Ett genomförande av detaljplaner baserade på programförslaget innebär goda förutsättningar för ett långsiktigt bevarande av merparten av den kulturhistoriskt och arkitektoniskt värdefulla bebyggelsen inom Gasverksområdet. De värdefulla byggnaderna ges möjlighet till nya ekonomiskt bärkraftiga funktioner, vilket säkerställer deras framtida existens. [...]

Delar av den befintliga väg- och stråkstrukturen ligger till grund för den planerade framtida stadsdelen gatunät. På detta sätt bevaras delar av områdets logistiska uppbyggnad, vilket kommer att underlätta förståelsen av hur anläggningen en gång fungerade. Föreslagen exploatering innebär att Kontorsparken bevaras, liksom de flesta gröna ytor i och kring Gasverket. Gasverkets grönskande omgivning är betydelsefull för upplevelsen av Gasverket och för förståelsen för dess historiska placering i den på 1890-talet ännu orörda jaktparken. Med ovanstående som grund görs därför bedömningen att det är möjligt att placera och utforma ny bebyggelse i Gasverksområdet utan bestående negativ inverkan på områdets värden.

Programförslaget förutsätter att gastillverkningen upphör. Nedläggningen av gastillverkningen innebär att de byggnader som i dag har kvar sin ursprungliga funktion mister denna. Ur kulturhistorisk synvinkel är det ett kontinuitetsvärde att anläggningen har kvar sin ursprungliga funktion. Nedläggning av Gasverket medför bestående negativa konsekvenser på värdet. I de delar som angränsar till den täta industrimiljön, bedöms att den föreslagna bebyggelsens skala och placering kan komma att upplevas som dominant och därmed innebära bestående negativ inverkan på riksintresset. Gasverksområdet utgör i dag ett väl definierat område som är slutet mot omgivningen med staket och stängsel, vilket bidrar till områdets välbevarade produktionsmiljö. I förslaget framgår det att området ska integreras och fysiskt bindas samman med Hjorthagen. Detta kan innebära att områdets sluten-

het minskar vilket i sin tur kan innebära att områdets industrikaraktär påverkas negativt, liksom områdets upplevelsemässiga värde. Men detta beror på hur integration och sammanbindning utformas. Gasverkswägen bildar gräns mot söder och bjuder på starka upplevelsemässiga värden genom sin sträckning mellan de stora gasklockorna samtidigt som vägen är inträngd mellan skogsklädda höjder och Gasverkets staket. Genom exploateringen av området finns det risk att miljön vid vägen ändras (breddning, borttagande av staket, nya byggnader norr om vägen), vilket kan minska dess upplevelsemässiga värden. Gasverket ligger i dag fritt och öppet exponerat mot öster och norr och utgör en storslagen vy i stadslandskapet. Mot söder och väster döljs Gasverket, förutom de höga gasklockorna, av höjder och växtlighet. I förslaget föreslås att den nya bebyggelsen blir hög och tät och placeras främst på de öppna ytorna i norr, öster och väster. På grund av den nya bebyggelsens skala kommer Gasverket till stor del att döljas, vilket förtar dess nuvarande roll i stadsbilden. De fyra äldsta gasklockorna har alla ett oomtvistat kulturhistoriskt värde (industrihistoriskt, arkitektoniskt, teknikhistoriskt). Den höga klockan utgör dessutom ett landmärke i Stockholms siluett. I förslaget förutsätts att samtliga klockor antingen ska få nya funktioner, eller rivas och ersättas med nya likartade volymer. Om förändringarna blir för omfattande skulle det utgöra en allvarlig förvanskning av anläggningen. Gasklockorna ska framgent kunna berätta om sin roll i produktionen.

Sammanfattningsvis är det inte möjligt att göra en säker bedömning av programförslagets inverkan på riksintresset Gasverket. Konsekvenserna på Gasverkets kulturvärden behöver därför analyseras djupare i kommande skeden, då programförslagets utformning studerats djupare.”¹

¹ MKB (2008), s. 70-72

Gasverket Västra

I dokumentet *Antikvarisk konsekvensanalys av förslag till bevarande och utveckling. Analys av påverkan på Riksintresset Stockholms innerstad med Djurgården*, dnr 2011-17188 Nyrens 2015 beskrevs påverkan på riksintresset utifrån det planförslag som låg för detaljplanen Gasverket Västra. Konsekvensanalysen sammanfattas i följande stycke:

”I balansen mellan att ta tillvara ett så betydande kulturhistoriskt värde som Gasverksområdet och att bedriva en expansiv stadsutveckling som i Norra Djurgårdsstaden är det även ur antikvarisk synvinkel rimligt att väga befintligt värde mot tillägg. I synnerhet då detaljplanen kommer att ge området skydds- och varsamhetsbestämmer som ger förutsättningar för att långsiktigt ta tillvara kulturmiljön. Enligt denna konsekvensanalys är den påverkan som detaljplanens genomförande skulle få på Gasverksområdet, inte så omfattande att den innebär en påtaglig skada på riksintresset Stockholms innerstad med Djurgården.”¹

¹ Konsekvensanalys Gasverket Västra (2015), s. 6

Påverkan på Nationalstadsparken

Tidigare bedömningar

I den fördjupade miljökonsekvensbeskrivningen (2008) bedömdes det programförslag som låg till grund för utvecklingen av hela områdets påverkan på nationalstadsparken:

”Programförslaget bedöms som helhet vara möjligt att förena med ett bevarande av landskaps- och kulturvärden i angränsande delar av Nationalstadsparken. Motiven för bedömningen är: Att föreslagen bebyggelse i huvudsak ligger utanför Nationalstadsparken, att marken inom planområdet redan är ianspråktagen och att markanvändningens historiska kontinuitet är bruten genom byggandet av Gasverket i slutet av 1800-talet. Det bedöms vidare finnas förutsättningar att bearbeta förslagets utformning i det fortsatta planarbetet så att de negativa konsekvenserna kan minimeras.”¹

Bedömning av liggande planförslags påverkan

Sedan Miljökonsekvensbeskrivningen gjordes har området mellan förslaget och gränsen längs Husarvikens södra strand bebyggt i dp Brofästet (Dp 2011-16149), vilken vann laga kraft 2015-03-18. Planens påverkan på Nationalstadsparkens kulturvärden bedömdes inte medföra någon betydande skada.² Den högsta byggnaden i den detaljplanen har en plushöjd på 46,5 m och ligger ca 120 meter från Nationalstadsparkens gräns och är i den valda vyn skönjbar mellan skorstenen vid hus 30 och elstolpen.

I föreliggande detaljplaneförslag har den högsta föreslagna byggnaden på tomt E en plushöjd på 60 meter. Tomten ligger ca 210 meter från Nationalstadsparkens gräns. I den valda vynes montage är volymen skönjbar strax bakom trädridån till vänster om elstolpen. Under lövade årstider bör volymen knappt synas från den valda vypunkten. Volymen bedöms inte innebära en radikal förändring mot nuläget, där olika volymer inom gasverket och sentida bostäder är synliga bortom trädridån.

Detaljplaneförslaget bedöms preliminärt inte innebära någon påtaglig skada på riksintresset Nationalstadsparken.

¹ Miljökonsekvensbeskrivning för fördjupat program för Hjorthagen, s. 58

² Planbeskrivning Brofästet, DNR 2011-16149 s. 24



Vy från Nationalstadsparken. Foto och montage: SBK

Analys riksintresset för kulturmiljö [AB 115]

Läsanvisning

I avsnittet på denna sida redovisas riksintressets fördjupningstext med för gasverket relevanta formuleringar markerade. Under rubriken Gasverket som uttryck för riksintresset resoneras kring de uttryck ur riksintressebeskrivningen som är applicerbara på den aktuella planen, och hur de tar sig uttryck i den fysiska miljön. Under rubriken påverkan på riksintresset [AB 115], förs ett resonemang om planförslagets påverkan utifrån vy-studierna samt de föreslagna åtgärderna på de befintliga byggnaderna och utemiljön.

Kapitlet vystudier beskriver planförslagets påverkan på de aktuella riksintresseuttrycken utifrån ett antal vyer med planförslaget inritat.

Riksantikvarieämbetets riksintressebeskrivning av Stockholms innerstad med Djurgården [AB 115] 1997-08-18 (relevanta uttryck för fastigheten kursiverade och understrukna)

I samband med att Stockholms stad tog fram översiktsplanen Promenadstaden 2010 valde staden att presentera beskrivningstexten - *Uttryck för riksintresset* - med ett antal förtydligande rubriker: ett förtydligande som också vi väljer att lägga till i denna konsekvensanalys.

Motivering:

Storstadsmiljö, präglad av funktionen som landets politiska och administrativa centrum sedan medeltiden och de mycket speciella topografiska och kommunikationsmässiga förutsättningarna för handel, samfärdsel och försvar. Utvecklingen inom stadsplane- och byggnadskonsten har fått särskilt tydliga uttryck med alla epoker från medeltiden till nutid väl representerade. Residensstad, domkyrko- och universitetsstad samt viktig sjöfarts- och industristad.

Uttryck för riksintresset:

Funktionen som huvudstad

Uttryck för funktionen som huvudstad och förvaltningsstad alltsedan medeltiden, men särskilt från 1600-talet och framåt. Kungliga miljöer, byggnader för rikets och länets förvaltning, kulturinstitutioner och annan bebyggelse som sammanhänger med funktionerna som huvudstad och länsstad.

Den äldsta staden

Den medeltida storstaden med tät stenbebyggelse. Staden mellan broarna, "Gamla Stan" som i gatunät och bebyggelse främst speglar Stockholms uppkomst och utvecklingen under olika skeden av medeltiden och 1500-talet, med den äldsta delens planmönster av stora oregelbundna kvarter innanför långgatorna och den senare medeltidens karaktäristiska "revbensmönster" med små smala gränder ner till vattnet. Kyrkorna och de många husen med medeltida murverk, gaturummens och torgens karaktär. Bevarade rester av det äldsta gatunätet på Södermalm. Kyrkor på malmarna, som genom läge, namn och till en del murverk bevarar minnet av medeltidens och 1500-talets stad.

1600-talets starkt expansiva stad

1600-talets starkt expansiva stad, med stadsplanestruktur, de offentliga rummen och bebyggelsen. Gamla Stans yttre "årsring", med Skeppsbroraden, Nygatskvarteren och slottsområdet. Riddarholmen och Blasieholmen. Det stora reglerings- och utbyggnadsområdet på malmarna, med planstruktur, kyrkor, offentliga byggnader och bostäder. Den förindustriella stadens spridning av verksamheter och sociala skiktning i boendet.

Områden med stenhus

Områden med stenhus från 1600-, 1700- och första delen av 1800-talet, både för aristokratin, den nya klassen av rika borgare och för ett lägre borgerligt skikt - stadspalats, malmgårdar, borgargårdar samt även äldre parker och inslag av grönska. De lägre samhällsklassernas småskaliga trähus i stadens dåvarande ytterkanter och otillgängliga delar.

Det sena 1800-talets stadsbyggande

Det sena 1800-talets stadsbyggande med esplanadsystemet och gator av olika bredd och karaktär, och byggnader i bestämda hushöjder. Villastaden, nya typer av offentliga byggnader, folkrörelsebyggnader och -miljöer, kommunaltekniska anläggningar och parker. Genombrottsgator och områden planlagda som "ny stadsdel" i enlighet med 1874 års byggnadsstadga. Den täta och enhetliga stenstadsbebyggelsen.

1900-talets stadsbyggande

1900-talets stadsbyggande och bebyggelseutveckling. Lärkstaden, Diplomatstaden, Birkastan, Röda Bergen, Kungsgatan och andra miljöer som återspeglar stadsplanering och bebyggelseutvecklingen under århundradets inledande årtionden. Terränganpassade planer, storgårdskvarter, men även fullföljandet av den äldre rutnätsstaden. Parkanläggningar och grönska, innerstadens koloniträdgårdar. Uttryck för det moderna välfärdssamhället och dess stadsbyggande, så som Gärdet, Slussen och Hötorgscity. Smalhusområdet Abessinien i Hjorthagen.

Spår av olika funktioner

Sjöfarts-, handels- och industristaden. Hamnanläggningar från skilda tider och byggnader som hör ihop med flottan och sjöfarten. Skeppsholmen och Kastellholmen, delar av Djurgården, Beckholmen. Kontor, bankpalats, försäkringsbolag, varuhus och andra handelns och näringslivets byggnader. Industrimiljöer som speglar Stockholms betydelse som industristad alltsedan 1600-talet, bland annat Barnängen, Kungliga Myntet, Ludvigsberg, Almgrens sidenväveri och de många bryggerierna.

Det vetenskapliga, intellektuella och religiösa livets byggnader och miljöer. Observatoriet, den gamla tekniska högskolan och byggnader och miljöer som hör samman med det gamla universitetsområdet. Byggnader för akademier och lärda samfund. Bibliotek, utställningslokaler och de många museerna. Institutionsbältet på Norra Djurgården. Bergianska trädgården.

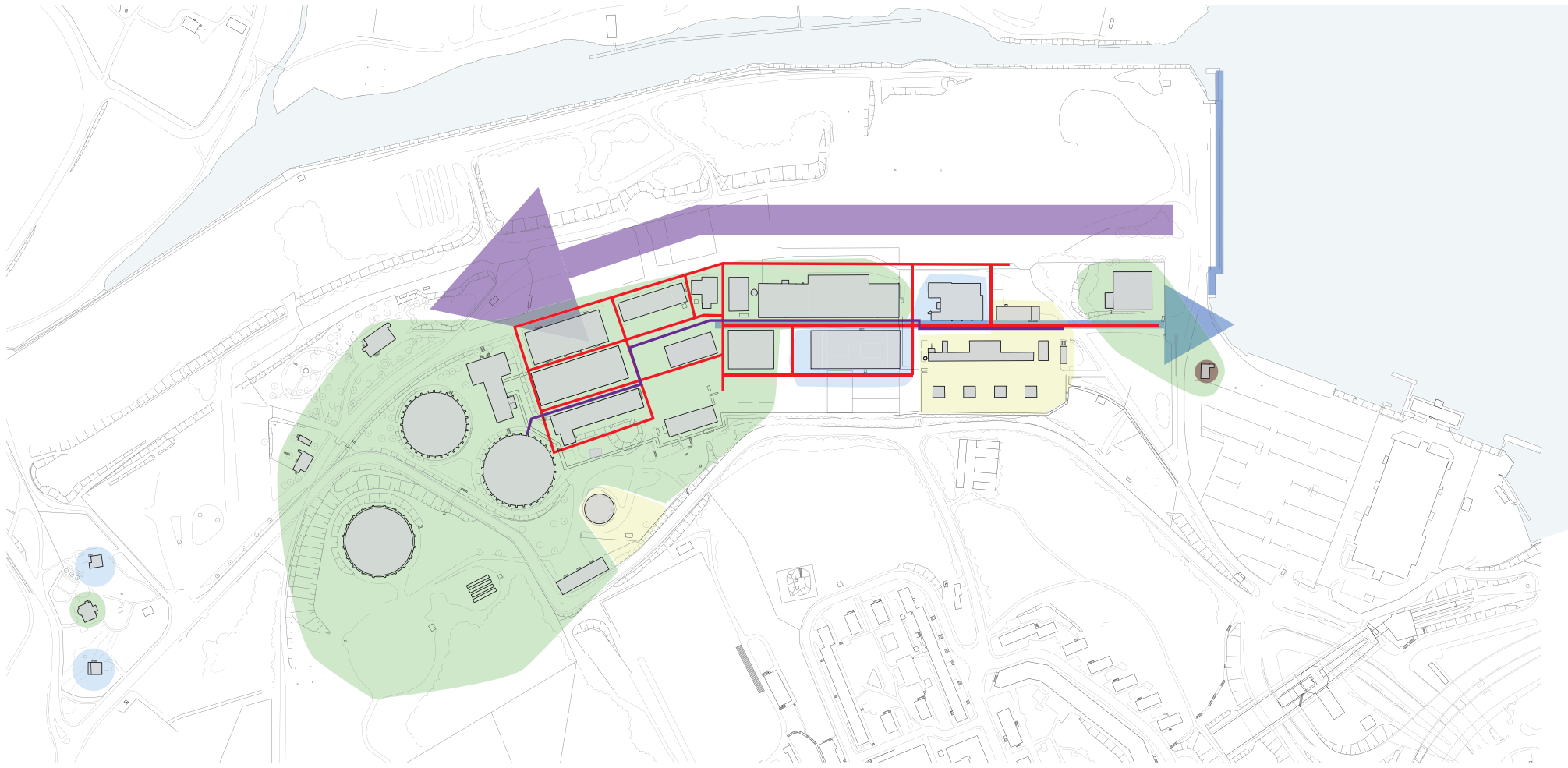
Nöjeslivets, samvarons och rekreationslivets byggnader och miljöer. Teatrar och konsertsalar, Gröna Lunds tivolioch andra nöjesetablissemang. Anrika restauranger och värdshus, ordenshus och lokaler för olika sällskap, Skansen, Fåfängan, idrottsanläggningar, parker och flanörstråk. Djurgårdens bebyggelse och rekreationslandskap, med rötter i 1600-talets kungliga jaktpark. Utvärdshus, slott och villor med omgivande parker från 1600- och 1700-talen och senare.

Stockholmska särdrag

Andra Stockholmska särdrag som anpassningen till naturen, fronten mot vattenrummen och Stockholms inlopp, både från Saltsjön och Mälaren. Vyerna från viktiga utsiktspunkter, blickfång, kontakten med vattnet. De tydligt avläsbara "årsringarna" i stadsväxten. Stenstadens tydliga yttre gräns. Stadssiluetten med den begränsade hushöjden där i stort sett bara kyrktornen och offentliga byggnader tillåtit sig höja sig över mängden. Byggnader och miljöer med anknytning till konstnärliga verk och historiska personer.

>>Analys riksintresset för kulturmiljö [AB 115]

Gasverket som uttryck för riksintresset



Följande uttryck, hämtade från föregående avsnitt, bedöms som applicerbara på det aktuella planområdet. Nedan beskrivs även hur dessa uttryck tolkas in i materiella eller immateriella företeelser.

De speciella topografiska och kommunikationsmässiga förutsättningarna

Gasverkets lokalisering vid vattnet, så att stenkol kunde lossas från fartyg vid kaj, och att det anlagts låglänt vid foten av ett av skärgårdslandskapets berg är uttryck för en anpassning till de speciella topografiska och kommunikationsmässiga förutsättningarna.

Uttryck
Gasverksområdets koppling till vattnet genom dess kaj, siktlinjer från området till vattnet.

Utvecklingen inom stadsplane- och byggnadskonsten

Beskrivning
Gasverkets arkitektur, i synnerhet pionjärfasen, är ett uttryck för när svensk industriarkitektur står på sin absoluta topp och Gasverket kan anses vara ett uttryck för utvecklingen inom stadsplane- och byggnadskonsten. Gasverket är även ett uttryck för utvecklingen inom stadsplane- och byggnadskonsten genom att det är första exemplet i Stockholm på en centraliserad energiproduktion med ett gasnät som omfattade hela staden.

Uttryck
Den stadsmässiga kvartersplanstrukturen med gator och trottoarer.
Gasverkets byggnader - pionjärfasen.
Gasverkets byggnader - andra fasen.
Gasverkets byggnader - tredje fasen.

Kommunalteknisk anläggning

Beskrivning
Gasverket var en industri genom att det så tydligt var en produktionsanläggning. Samtidigt var det en kommunalteknisk anläggning som försörjde både näringsliv och hushåll med gas.

Uttryck
Den tydliga öst-västliga produktionslinjen.
Luftledningsstråket.

industristaden

Beskrivning
Förutom hushållen var industristaden Stockholm beroende av gasproduktion. Gasverkets kolhamn i norr är den nordligaste hamnanläggningen i en lång sekvens av hamnar som byggts på djurgårdsmark och som via Värtahamnen och Frihamnen sträcker sig ända till Loudden. En aspekt som tas upp i beskrivningstexten är industrimiljöer som speglar Stockholms betydelse som industristad. Även om Gasverket i första hand byggdes för att vara en kommunal försörjningsanläggning så fungerade det i praktiken som en kommunal aktör på en marknad som sålde sina produkter – gas, koks och en hel rad biprodukter t.ex. ammoniak, bensol, cyanid kring vilka en kemisk industri byggdes upp.

Uttryck
Områdets industrikaraktär.
De olika fasernas utveckling.
Rester av biproduktionsindustrin.

Påverkan på riksintresset för kulturmiljö [AB 115]

Inledning

Nedan beskrivs de uttryck för riksintresset som identifierats i tidigare avsnitt samt hur de påverkas av planförslaget. Även tidigare antagna detaljplaner i Gasverket samt planförslaget för Dp Kolkajen medtas i bedömningen då uttrycken inte avgränsas av det liggande detaljplane-förslagets gräns. Påverkan kan vara positiv eller negativ. När man förändrar en kulturhistorisk miljö kommer påverkan i de flesta fall att vara negativ. Det befintliga historiska sammanhanget förändras när något nytt som ännu inte har någon historia tillförs. Påverkan kan dock ibland vara positiv, t.ex. om någon kulturhistoriskt viktig byggnad, samband eller funktion ges ett långsiktigt skydd genom detaljplanebestämmelser.

De speciella topografiska och kommunikationsmässiga förutsättningarna

Beskrivning

Gasverkets lokalisering vid vattnet, så att stenkol kunde lossas från fartyg vid kaj, och att det anlagts låglänt vid foten av ett av skärgårdslandskapets berg är uttryck för en anpassning till de speciella topografiska och kommunikationsmässiga förutsättningarna.

Uttryck

Gasverksområdets koppling till vattnet genom dess kaj, siktlinjer från området till vattnet.

Förslag

Gasverkets koppling till vattnet bevaras. Detaljplane-förslagen för Gasverket Östra och Kolkajen fastställer den visuella kopplingen i huvudsak. Detaljplaneförslaget för Kolkajen föreslår en restaurering och ett bevarande av kajen. Föreslagna volymer i dp Gasverket Östra skymmer gasklockorna.

Påverkan

Planförslagen påverkar riksintresseuttrycket negativt då gasklockorna till stor del skymms från Lidingöbron av de föreslagna volymerna. Den negativa påverkan mildras något genom att vyn i övrigt ges långsiktiga skydd i detaljplan.

Utvecklingen inom stadsplane- och byggnadskonsten

Beskrivning

Gasverkets arkitektur, i synnerhet pionjärfasen, är ett uttryck för när svensk industriarkitektur står på sin absoluta topp och Gasverket kan anses vara ett uttryck för utvecklingen inom stadsplane- och byggnadskonsten. Gasverket är även ett uttryck för utvecklingen inom stadsplane- och byggnadskonsten genom att det är första exemplet i Stockholm på en centraliserad energiproduktion med ett gasnät som omfattade hela staden. Gasverkets bebyggelses arkitektoniska uttryck följer i huvudsak de arkitektoniska strömningarna och kan delas in i tre faser.

Uttryck

Den stadsmässiga kvartersplanstrukturen med gator och trottoarer.

Gasverkets byggnader - pionjärfasen

Gasverkets byggnader - andra fasen

Gasverkets byggnader - tredje fasen

Förslag

Kvartersplanstrukturen bevaras. Rester av stenlagd yttre miljö bevaras och återanvänds. Pionjärfasens byggnader bevaras. Andra fasens byggnader, i planförslaget representerat av hus 21 och 15/16 bevaras respektive rivs. Den tredje fasens byggnader bevaras i form av hus 19 samt delar av spaltgasverket.

Påverkan

Att planstrukturen bevaras och fastställs genom detaljpaneläggning bedöms som positivt. Även återbruket av den yttre miljöns rester av stenlagda ytor är positivt. Att pionjärfasens bebyggelse bevaras är positiv, även om delar av förslagen bedöms som ovarsamma. Den andra fasen av gasverkets utbyggnad försvagas genom att hus 15/16 rivs. Den tredje fasens bebyggelse bevaras i viss mån genom att hus 19 sparas samt delar av spaltgasverket.

Sammantaget bedöms pionjärfasens bebyggelse vara väl representerad i gasverket i stort. Den andra fasen har försvagats genom att gasklocka 4 rivits och att hus 15/16 föreslås rivas. Den tredje fasens bebyggelse bedöms vara i princip väl representerad sett till att gasklocka 5 har bevarats i Dp Gasverket Västra och att hus 19 samt delar av spaltgasverket föreslås att bevaras i Dp Gasverket Östra.

Kommunalteknisk anläggning

Beskrivning

Gasverket var en industri genom att det så tydligt var en produktionsanläggning. Samtidigt var det en *kommunalteknisk anläggning* som försörjde både näringsliv och hushåll med gas.

Uttryck

Den tydliga öst-västliga produktionslinjen.

Luftledningsstråket.

Förslag

Den öst-västliga produktionslinjen sträcker sig över alla detaljplaner som omfattar gasverkets område. Det norra luftledningsstråket bevaras.

Påverkan

Planförslaget innebär att den östvästliga produktionslinjen fortsatt är avläsbar och bevaras genom att planbestämmelserna förhindrar att nya tillkommande volymer bryter dragningen. Den tillkommande nya bebyggelsen försvagar avläsbarheten något. Att luftledningsstråket bevaras är positivt för riksintresseuttrycket.

Industristaden

Beskrivning

Förutom hushållen var industristaden Stockholm beroende av gasproduktion. Gasverkets kolhamn i norr är den nordligaste hamnanläggningen i en lång sekvens av hamnar som byggts på djurgårdsmark och som via Värta hamnen och Frihamnen sträcker sig ända till Loudden. En aspekt som tas upp i beskrivningstexten är industrimiljöer som speglar Stockholms betydelse som industristad. Även om Gasverket i första hand byggdes för att vara en kommunal försörjningsanläggning så fungerade det i praktiken som en kommunalägd aktör på en marknad som sålde sina produkter – gas, koks och en hel rad biprodukter t.ex. ammoniak, bensol, cyanid kring vilka en kemisk industri byggdes upp.

Uttryck

Områdets industrikaraktär.

Rester av biproduktionsindustrin.

Förslag

Planförslaget omfattar Gasverkets östra delar vilka har en stark industriprägel jämfört med de något mer städade västra delarna kring gasklockorna, vilket till stor del beror på Spaltgasverkets omfattning och uttryck.

Påverkan

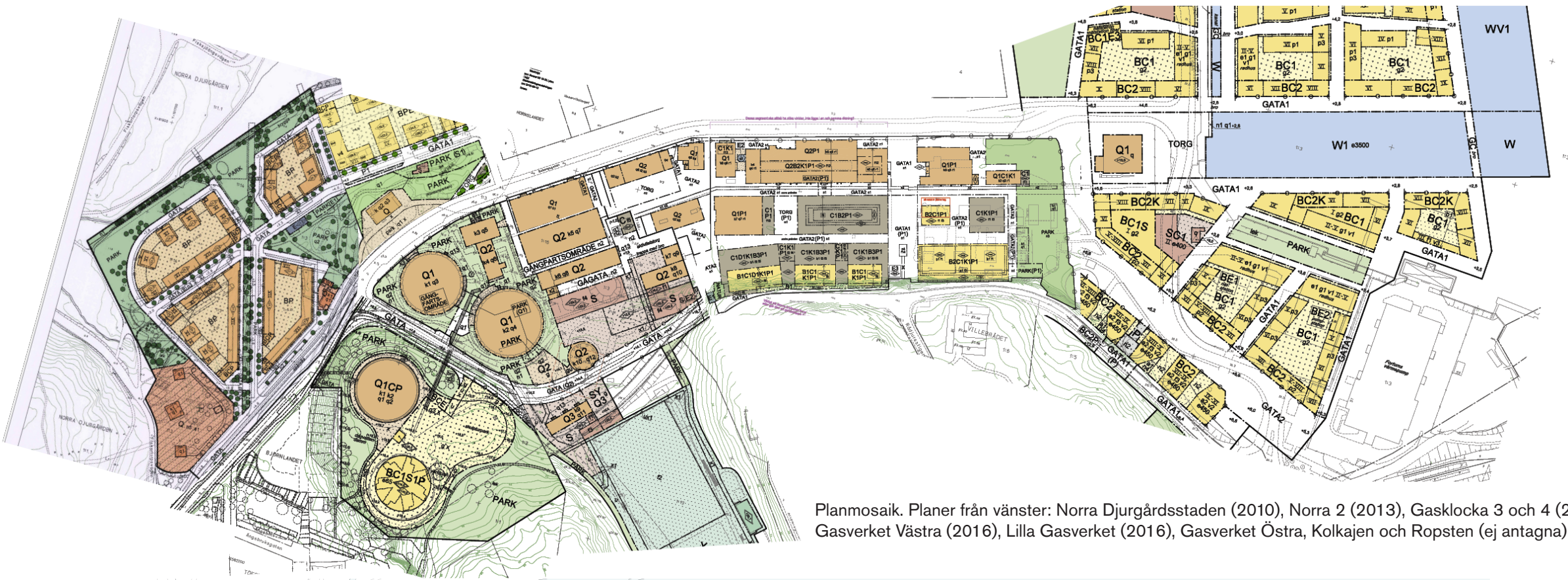
Områdets industrikaraktär minskar när det omvandlas från industriområde till stad. Olika åtgärder genomförs inom ramen för respektive planprogram för att bevara industrikaraktären i så hög grad som möjligt; exempelvis bevaras luftledningsstråket, delar av spaltgasverket samt produktionsteknisk utrustning inuti byggnaderna.

Det förhållandevis stora tillskottet av ny bebyggelse i gasverkets kärnområdes östra delar har också en negativ påverkan på områdets industrikaraktär. Att enbart en mindre del av spaltgasverket bevaras i förslaget har en negativ påverkan på karaktären.

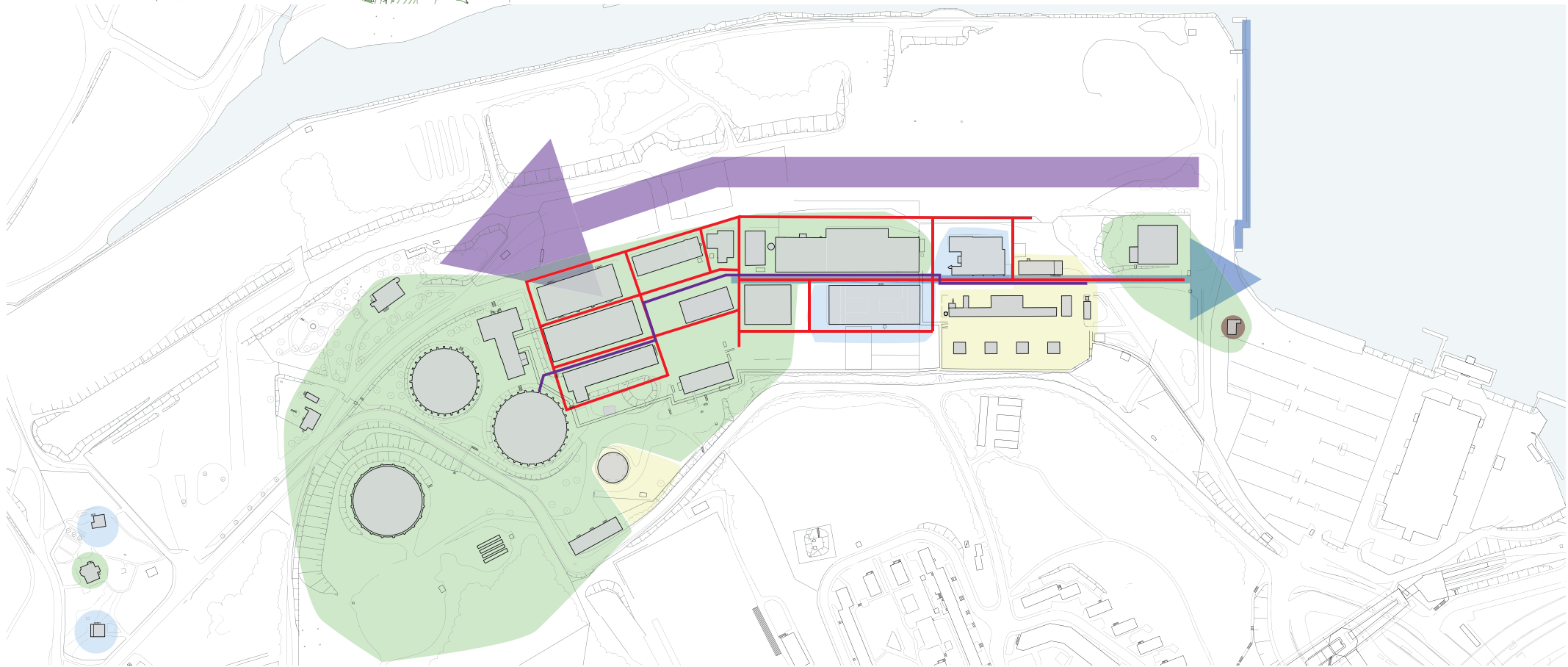
Av gasverkets tidigare omfattande biproduktsproduktion finns endast spår bevarade, då merparten av byggnaderna revs tidigt. Den tidigare tjärfabriken som omfattas av planförslaget för Dp Kolkajen är en av dessa. Tjärfabriken har avsetts att bevaras men då dess föroreningsgrad inneburit att inget befintligt material kunnat sparas har beslutet tagits att uppföra en kopia av byggnaden istället.

Påverkan på riksintresset för kulturmiljö [AB 115] - graf

Värden som påverkas	Grad av påverkan						
	Stor negativ	Medel negativ	Liten negativ	Ingen påverkan	Liten positiv	Medel positiv	Stor positiv
Speciella topografiska och kommunikationsmässiga förutsättningarna							
koppling till vattnet, siktlinje							
utvecklingen inom stadsplane- och byggnadskonsten							
Den stadsmässiga kvartersplanstrukturen med gator och trottoarer.							
Gasverkets byggnader - pionjärfasen							
Gasverkets byggnader - andra fasen							
Gasverkets byggnader - tredje fasen							
kommunalteknisk anläggning							
Den tydliga öst-västliga produktionslinjen							
Luftledningsstråket							
industristaden							
Områdets industrikaraktär							
Rester av biproduktionsindustrin							



Planmosaik. Planer från vänster: Norra Djurgårdsstaden (2010), Norra 2 (2013), Gasklocka 3 och 4 (2016), Gasverket Västra (2016), Lilla Gasverket (2016), Gasverket Östra, Kolkajen och Ropsten (ej antagna).



- Koppling till vattnet; siktlinje och kaj
- Gasverkets pionjärfas
- Gasverkets andra utbyggnadsfas
- Gasverkets tredje utbyggnadsfas
- Spår av biproduktionsanläggningar
- Öst-västliga produktionslinjen
- Den stadsmässiga planstrukturen med gator och trottoarer
- Luftledningsstråket
- Gasverkets byggnader

Riksintresset för kulturmiljö [AB 115] - Vystudier

Inledning: valda vyer

Bedömningen av påverkan på riksintresset har gjorts utifrån sju vyer mot planområdet. Vypunkterna är markerade på ortofotot till höger.

För respektive vy görs en analys av den befintliga situationen utifrån riksintressebeskrivningen. Bedömningen görs mot följande lagrum:

Miljöbalken 3 kap. 6 § ”Mark- och vattenområden samt fysisk miljö i övrigt som har betydelse från allmän synpunkt på grund av deras naturvärden eller kulturvärden eller med hänsyn till friluftslivet skall så långt möjligt skyddas mot åtgärder som kan påtagligt skada natur- eller kulturmiljön.”

Analysen som följer utgår från förslagens påverkan på de tidigare beskrivna uttrycken som relaterar till riksintressebeskrivningen. I analysen analyseras förslaget utifrån applicerbara delar ur riksintressebeskrivningarna för kulturmiljövården och en bedömning görs huruvida förslaget riskerar att innebära påtaglig skada på riksintresset.

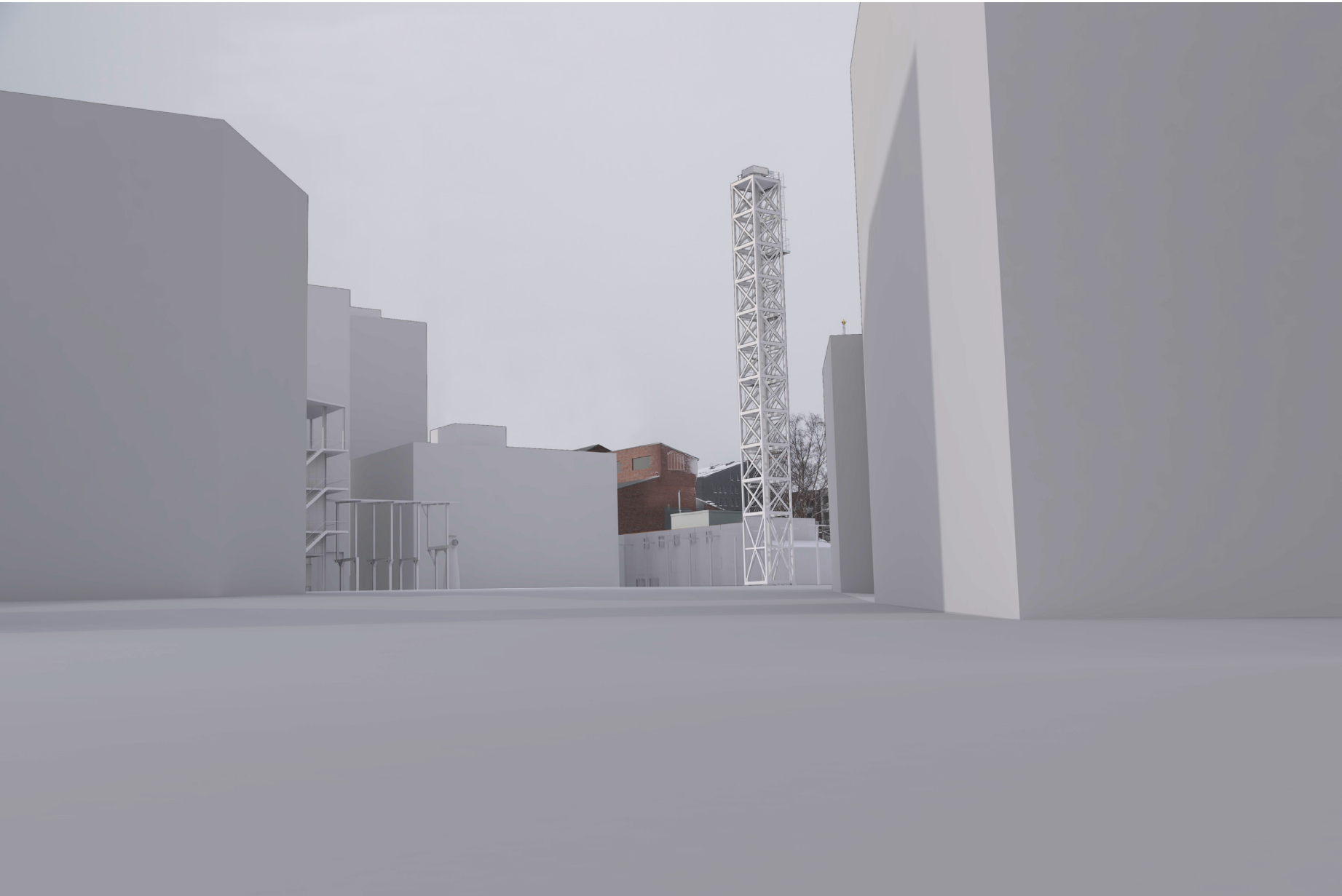
Förslagsvyerna är hämtade ur en 3D-modell där även föreslagna volymer från de parallellt pågående detaljplanerna Kolkajen och Ropsten finns med. Detaljplanerna är inte antagna vilket innebär att volymerna inte nödvändigtvis kommer få den utformning de har i vyerna, dock är de mindre missvisande än vyer där enbart de föreslagna volymerna i Gasverket Östra är inlagda.



1. Vy från Ropsten
2. Vy från gasverksvillan
3. Vy från Rådjursstigen
4. Vy från Bobergsgatan österut
5. Vy från Bobergsgatan västerut
6. Vy från Lidingöbron

>>Riksintresset för kulturmiljö

[AB 115] - Vystudier



Vy 1 - från Ropsten

Vyn är vald utifrån att den är den första som möter besökare till området från öster, ca 150 m från hus 19s östra hörn. Befintlig vy domineras av spaltgasverkets produktionstekniska utrustning. Bortom kolsyretvättornen skymtar hus 21. Bakom hus 21 syns ett av de nyproducerade bostadshusen på andra sidan Bobergsgatan.

I förslaget så kantas sekvensen som leder till vypunkten från Ropsten av relativt höga volymer på respektive sida av Bobergsgatan. När den valda vypunkten nås öppnar sig vyn med parken i förgrunden. Utsläppstornet har en framträdande plats och fungerar som markör för början av Gasverksområdet.

De delar av spaltgasverket som tidigare låg framför hus 21 har ersatts av tomt Fs volym, en kontorsbyggnad i fyra våningar. Ledningsstråket framför hus 19 leder ögat in i området.

>>Riksintresset för kulturmiljö [AB 115] - Vystudier



Vy 2 - från Gasverksvillan

Vyn är tagen från höjden framför gasverkets kontorsbyggnad (hus 6), väster om planområdet. Vyn är vald utifrån dess något upphöjda vypunkt längs Bobergsgatan. Vyn var en av de viktigaste ur representativ synpunkt då den upplevdes när man kom ut från gasverkets huvudkontor, och i gasverkets ursprungliga utformning förlades de mest påkostade byggnaderna i denna ände. Den smutsiga kokshanteringen och själva produktionen

låg längre åt öster. Från vyn är planförslagets tillkommande volymer (i bilden markerat med grönt) skymda bakom befintlig bebyggelse. Påverkan är därför ur denna vy obefintlig.

>> Riksintresset för kulturmiljö

[AB 115] - Vystudier



Vy 3 - från Rådjursstigen

Vyn är tagen från korsningen Rådjursstigen - Gasverksvägen. Till vänster i vyn syns hus 24/25, vars volym påtagligt påverkas av flera nya volymer på andra sidan Bobergsgatan. Till höger om hus 25 längs Terminalgatan siktlinje syns norra Djurgårdens lummiga träd. Till höger om Terminalgatan syns hus 21 bakom delar av spaltgasverket.

I vyn är de tillkommande volymerna påtagliga. Byggnaden som ersätter marketenteriet, dess fjärde våning, höjer sig ovan hus Cs lägre del och förtar i viss mån upplevelsen av hus 24/25. Skalförskjutningen som den högre volymen på tomt E innebär är påtaglig i denna vy.



>>Riksintresset för kulturmiljö [AB 115] - Vystudier



Vy 4 - från Bobergsgatan österut

Vyn är tagen från planområdets nordöstra hörn. Vyn är vald utifrån att gasverkets befintliga bebyggelsesekvens förs uppenbarar sig vid den valda punkten när en kommer från väster. I vyn är spaltgasverkets kolsyretvättstorn samt skorstenar synliga till vänster. Framför dessa syns laboratoriet (hus 19), ångpannehuset (hus 21), hus 25/24 samt skorstenen mellan hus 26 och 30.

Ur denna vy är den tillkommande bebyggelsen påtaglig. Den högre volymen på hus E döljer till stor del höghuset som ersätter gasklocka 4. Genom den höga byggnaden på tomt E blir skalförskjutningen i gasverksbebyggelsens kärnområde påtaglig sett ur denna vy. Byggnaderna håller en liknande höjdnivå som den nyuppförda bostadsbebyggelsen norr om gatan (till höger utanför bilden).



>> Riksintresset för kulturmiljö [AB 115] - Vystudier



Vy 5 - från Bobergsgatan västerut

Vyn är tagen längs med Bobergsgatan västerut och är vald utifrån att den är en av de publika punkter med stor genomströmning där befintliga byggnader från den ursprungliga utbyggnadsfasen kan upplevas i sekvens. Längs gatan syns från höger hus 26 (ej i den aktuella planen), hus 30, hus 26/24/25, hus 21 samt vattengasverket (ej i den aktuella planen).

Den befintliga bebyggelsens fasader mot gatan är i huvudsak orörda sett till nya håltagningar under gasproduktionstiden; håltagningarna är i främst förlagda till gränderna mot söder och väster respektive öster, med undantag för hus 24 som har fått ett flertal nya portöppningar. Planen tillåter ett återställande dessa portar samt av fritrapporna på hus 30.

Den föreslagna påbyggnaden på hus 26/24/25 (i bilden markerad med avvikande kulör) skjuter upp ovan de övriga befintliga byggnadernas takfall.

Den föreslagna tillkommande byggnaden på tomt E går att skönja ovan hus 30.

Påverkan ur denna vy bedöms som begränsad.

>>Riksintresset för kulturmiljö [AB 115] - Vystudier



Vy 6 - från Lidingöbron

Vyn är tagen från den äldre Lidingöbron, ca 720 m från hus 19s nordöstra hörn. Innan exploateringen påbörjades i Norra Djurgårdsstaden var gasverket helt dominerande från denna vypunkt, särskilt innan rivningen av gasklocka 4. I den nuvarande vyn är gasverket fortfarande en stor källa till upplevelse, särskilt gasklockornas siluetter, men den äldre bebyggelsen har fått konkurrens av sentida uppförd bostadsbebyggelse, vilken utifrån samtida ideal har fått en varierad karaktär. Till vänster i vyn

ligger Ropstens värmekraftverk, i vyn ovan ersatt av nya volymer i DP Kolkajen. De föreslagna volymerna i DP Kolkajen samt Gasverket Östra hamnar rakt framför gasklockorna vilket får konsekvensen att Gasverkets sammanhållna miljö i vy upplevs som mer fragmenterad. Påverkan sett till tillkommande bebyggelse i DP Gasverket Östra bedöms som stor. (Tillkommande bebyggelse i DP Kolkajen och DP Ropsten konsekvensbeskrivs i respektive antikvarisk konsekvensanalys).



Nyréns Arkitektkontor

2019