

Samrådsredogörelse

Detaljplan för Södermalm 8:1 i stadsdelen

Södermalm, Dp 2015-12748

Innehåll

Sammanfattning	2
Bakgrund.....	3
Förslagets syfte och huvuddrag.....	3
Hur samrådet bedrivits.....	3
Ämnesvisa synpunkter och stadsbyggnadskontorets	
ställningstaganden.....	3
Allmänt om samrådet och planprocessen.....	3
Allmänt om förslaget och utvecklingen	5
Arkitektur och gestaltning	7
Kulturmiljö	8
Olägenheter för grannar	15
Parker och grönområden	16
Gator och trafik	17
Teknisk försörjning.....	19
Hälsa och säkerhet	21
Miljö- och klimataspekter	22
Barnkonsekvenser	23
Stadsbyggnadskontorets sammanvägda ställningstagande	26
Inkomna synpunkter	26
Statliga och regionala myndigheter och förbund	27
Kommunala nämnder, bolag och förvaltningar	32
Övriga remissinstanser	37
Sakägare enligt fastighetsförteckning	39
Övriga, ej sakägare	47

Stadsbyggnadskontoret

Fleminggatan 4
Box 8314
104 20 Stockholm
Telefon 08-508 27 300
stadsbyggnadskontoret@stockholm.se
stockholm.se

Sammanfattning

Planen syftar till att möjliggöra ett bostadshus i fyra till sex våningar (34 lägenheter) i en park i korsningen

Skånegatan/Renstiernas gata. Parken kan inte nås av allmänheten även fast det är en allmän park. Planförslaget sändes ut på samråd 2018-11-13 - 2019-01-15. Under samrådet har över 90 yttranden inkommit, varav ca 80 från boende och privatpersoner.

Länsstyrelsen, stadsdelsnämnden, Stadsmuseet, Skönhetsrådet, Samfundet S:t Erik och andra remissinstanser är negativa till planförslaget och framför synpunkter i sak, framför allt vad gäller påverkan på riksintresset och kulturmiljön, barnens förskolegård och förlusten av parkmark. Andra remissinstanser är neutrala till planförslaget och framför synpunkter i sak kring sina bevakningsområden. Endast *miljö- och hälsoskyddsnämnden* ställer sig positiva till planförslaget, men framför synpunkter framförallt kring buller.

Samtliga *närboende*, övriga *privatpersoner* och *föreningar* som framfört synpunkter är negativa och vill att förslaget ska stoppas. Deras synpunkter har främst handlat om påverkan på kulturmiljön och barnens förskolegård. De värnar om siktlinjer och berget. De menar att områdets skönhet och unika karaktär förstörs. Ett flertal *närboende* lyfter även att det planerade huset påverkar deras boende eftersom det hamnar nära deras lägenheter med insyn som följd.

Kontorets sammanfattande bedömning är att de inkomna synpunkterna rörande kulturmiljön och påverkan på riksintresset *inte* kan hanteras i ett fortsatt arbete. Den föreslagna bebyggelsen har även en stark negativ påverkan på förskolans möjlighet att bedriva verksamhet av god kvalitet på grund av den lilla och kuperade gården. Konsekvenserna av det är svåra att hantera. I en sammanvägning av planens olika intressekonflikter ser inte stadsbyggnadskontoret att det är möjligt att finna en lämplig avvägning mellan olika intressen om planarbetet fortsätter. De positiva värden som planförslagets bebyggelse ger kan inte uppväga de negativa konsekvenserna för kulturmiljön och förskolans utemiljö och kontoret föreslår därför att planarbetet avslutas.

Bakgrund

Förslagets syfte och huvuddrag

Detaljplanen syftar till att möjliggöra ett bostadshus i fyra till sex våningar (34 lägenheter). Byggnaden ska bidra till stadslivet genom lokaler för centrumändamål i gatuplanet. Utöver det får en begränsad andel bostadskomplement finnas i gatuplanet.

Planen syftar även till att ta bort två x-områden som förlorar sin funktion som en följd av planläggningen.

Utgångspunkten för den nya bebyggelsen är att områdets höga kulturmiljövärden ska värnas. En anpassad och högkvalitativ arkitektur i samspel med kulturmiljön är en förutsättning.

Hur samrådet bedrivits

Plansamråd för aktuell detaljplan pågick under perioden 2018-11-13 - 2019-01-15. Information om samrådet skickades ut enligt sändlista till remissinstanser och berörda sakägare enligt fastighetsförteckningen. Samrådsförslaget visades i Tekniska Nämndhuset, Fleminggatan 4, i Södermalms stadsdelsförvaltning, Medborgarplatsen 25, samt på stadsbyggnadskontorets hemsida, www.stockholm.se/detaljplaner. Annonser om samråd och samrådsmöte publicerades i lokaltidningen Mitt i Södermalm tisdag 13 november 2018. Samrådsmöte hölls 2018-12-06 kl 17:00-20:00 i form av öppet hus i Fyrkanten, Tekniska nämndhuset, Fleminggatan 4 där ca 40-45 personer närvarade.

Ämnesvisa synpunkter och stadsbyggnadskontorets ställningstaganden

Nedan redovisas ämnesvis de synpunkter som inkom under samrådet. Stadsbyggnadskontorets kommentarer och ställningstagande redovisas i kursiv stil efter varje ämne.

Allmänt om samrådet och planprocessen

Länsstyrelsen delar kommunens bedömning att detaljplanens genomförande inte kan förväntas medföra betydande miljöpåverkan.

Många *närboende* anser att bildmaterialet har tagits fram för att manipulera läsarna och visar inte det planerade husets verkliga storlek och dess sanna påverkan på siktlinjer och stadsbilden. Vissa har därför gjort egna illustrationer och fotomontage för att visa förslagets negativa konsekvenser.

Vissa *närboende* menar att grundkartan är felaktig på flera ställen. Bla. är huset i Bondesonens större 22 felaktigt inritat vilket gör att förslaget ser bättre ut på kartorna än vad det i själva verket är och fler beräkningar kring avstånd är fel.

En *närboende* klagar på att de endast fått information om planerna via uppsatta lappar utanför ytterdörrarna. Dessa har snabbt tagits ner vilket gör att hen ifrågasätter om informationen verkligen gått fram ordentligt till de boende som påverkas av planen. En *närboende* tycker att det är underligt att ingen representant från HSB eller arkitektkontoret närvarade under samrådsmötet. En *närboende* skriver att projektet är så ogenomtänkt att det måste vara något annat som ligger bakom, t.ex. pengar som byter ägare eller väntjänster.

Stadsbyggnadskontorets ställningstagande

Stadsbyggnadskontoret anser inte att bilderna som tagits fram är manipulativa. Kontoret har valt att visa förslaget från olika platser för att kunna visa hur det ser ut i stadsbilden. I bildmaterialet ingår även flera elevationer. Det har även tagits fram en fysisk modell som har funnits för allmän beskådan i Tekniska nämndhuset under nämndhusets öppettider. Kontoret anser att kartmaterialet är korrekt. Grundkartan som är upprättad av Stadsmättningsavdelningen har 2018-10-03 som aktualitetsdatum. Stadsbyggnadskontoret anser att grundkartan som används är tillförlitlig och är även lämplig för sitt ändamål i enlighet med PBL (2010:900) 5 kap 8§.

Under samrådet har det inkommit över 80 svar från privatpersoner och närboende där i princip alla tycker att förslaget är för stort. Detta tyder på att information om samrådet har nått de som berörs av förslaget, samt att det varit tydligt gällande storleken.

På samrådsmötet närvarande en representant från HSB som svarade på frågor under mötet. Stadsbyggnadskontoret avböjde HSB:s arkitekters närvaro på samrådsmötet för att i det här skedet fokusera på själva planfrågorna.

Stadsbyggnadskontoret anser inte att projektet skulle vara baserat på någon slags korruption. HSB betalar dock för stadsbyggnadskontorets kostnader och utredningar vilket regleras i planavtal med stöd i Plan- och bygglagen. Detta innebär att skattebetalarna inte står för kostnaden att ta fram en ny detaljplan.

Allmänt om förslaget och utvecklingen

Miljö- och hälsoskyddsnämnden är, i en sammanvägd bedömning, positiv till detaljplanen och tillstyrker denna.

Stadsdelsnämnden anser att det bidrag till bostadsförsörjningen, 34 bostäder, som detaljplanen innebär, inte motiverar förlusten av alla de värden som finns på platsen. Nämnden menar att översiktsplanens olika mål och de lokala utvecklingsmöjligheterna för Södermalm står i konflikt med varandra. Vidare framförs att det finns en oroande tendens att ta parkmark i anspråk vid planering av nytt bostadsbyggande. Staden växer och fler bostäder behövs. Dock kan det inte ske på bekostnad av att parkerna på Södermalm reduceras och tillgången till rekreation minskar.

Skönhetsrådet anser det vara oacceptabelt att avvägningen vid så kallade "värdeskapande kompletteringar" här skulle innebära att trettioalet lägenheter värderas högre än såväl de kulturhistoriska värdena som förskolebarnens rätt. Det är oacceptabelt att fortsätta planarbetet under sådana förutsättningar.

Södermalmsparkens vänner menar att förslaget strider mot översiktsplanen i sin hantering av riksintresset.

Katarina Hembygdsförening vill att Stockholm stad slutar exploatera parker och grönområden.

Många *närboende* tycker att förslagets få bostadsrätter inte väger upp de negativa aspekter projektet för med sig. Många *närboende* trycker på hur populärt området är bland stockholmare och turister och att de är rädda att den fina tilltalande miljön kommer försvinna om förslaget genomförs. Vissa *närboende* är orolig för att projektet kommer innebära färre besökare vilket gör att näringsidkare i området kommer få det svårare. Många tycker förslaget förstör områdets skönhet och den speciella karaktär som finns i området.

Vissa *närboende* tycker att det redan finns för många invånare i området. Vissa tycker att detta kan ha en negativ påverkan på åtkomsten till service, parkeringsplatser, och slitage i parker m.m. Andra lyfter att det inte behövs fler restauranger i området. Vissa menar att det redan planeras för mycket ny bebyggelse på Östra Södermalm, bl.a. i kvarteret Persikan. Även *Katarina Hembygdsförening* anser att det börjar bli för mycket folk på Södermalm.

Katarina Hembygdsförening och vissa *närboende* lyfter även att planarbetet i Malongenparken bidrar till den negativa utvecklingen i området, och måste sättas i ett större sammanhang.

Vissa *närboende* ser att förslagets dyra bostäder ökar segregationen i Stockholm. *Katarina Hembyggdsförening* menar att de dyra bostadsrätter som produceras bara är till för de extremt välbärgade och politiker och byggbolag på så sätt väljer hur befolkningen ska se ut. *Närboende* är oroliga för att området skuggas mer. Många *närboende* är oroliga för störningar under byggtiden.

Stadsbyggnadskontorets ställningstagande

Stadsbyggnadskontoret anser att det är viktigt att arbeta med bostadsförsörjningen i stora såväl som små projekt, i alla stadsdelar i hela stan. Därför kan det ibland även vara aktuellt att bygga på parkmark men att göra så utifrån ett helhetsperspektiv och samtidigt arbeta aktiv med högkvalitativa parker och rekreationsytor på Södermalm och i staden som helhet. Stadsbyggnadskontoret anser att förslaget i huvudsak överensstämmer med gällande översiktsplan. Planförslaget ligger i linje med stadsbyggnadsmålet "En växande stad" och utbyggnadsstrategin "Möjliggöra värdeskapande kompletteringar" anges att alla stadsdelar ska utvecklas för att bostads- och hållbarhetsmål ska kunna uppnås och att detta kan göras möjligt med kompletteringar av befintlig bebyggelse. Att planområdet berör ett riksintresseområde för kulturmiljövården och att förslaget innebär att parkyta bebyggs och att grönskan kommer att minska är komplicerande faktorer. Översiktsplanens olika mål och de lokala utvecklingsmöjligheterna för Södermalm står därför i konflikt med varandra.

Stadsbyggnadskontoret ser många kvaliteter i området kring Nytorget och Vita bergen och tror att området fortsatt kommer vara uppskattat bland stockholmare och turister även om det planerade huset byggs. Stadsbyggnadskontoret tror inte området kommer förlora sin speciella charm och unika karaktär. Stadsbyggnadskontoret ser inte att förslaget skulle påverka näringsidkare negativt.

Stadsbyggnadskontoret anser att det finns plats för fler människor i Stockholm och på Södermalm. Staden planerar för ett växande Stockholm med tillhörande samhällsfunktioner och verksamheter och restauranger och ser det som något positivt. Kontoret arbetar med planer för hela staden och sätter alltid allt i ett större sammanhang, även planerna för Malongenparken.

Stadsbyggnadskontoret är medvetet om att Stockholm är en segregerad stad och arbetar med frågan övergripande för hela staden. Det är svårt att peka på enskilda projekt utan istället arbetar staden med frågan utifrån ett helhetsperspektiv i samtliga

förvaltningar. Stadsbyggnadskontoret anser att den skuggning som förslaget ger upphov till är acceptabel. Stadsbyggnadskontoret förstår att allmänheten oroar sig för störningar under byggtiden. Tyvärr går det inte att bygga i en stad utan störningar. Byggbolaget ska följa Naturvårdsverkets allmänna råd om buller från byggplatser under byggnationen.

Arkitektur och gestaltning

Trafikkontoret ser positivt på att föreslagen byggnad anpassas i skala till omgivande bebyggelse.

Hyresgästföreningen Södermalm tycker att huset är för stort och är arkitektoniskt undermåligt. Många *närboende* tycker att huset är för stort och högt. Många är negativa till gestaltningen som de tycker inte passar in i området. Andra tycker helt enkelt att huset är fult. En *närboende* vill inte att man ska blanda olika arkitekturstilar i området. En *närboende* vill att förslaget bör se mer till omkringliggande hus från 1700-talet och använda sig av en mer gustaviansk stil. Vissa nämner särskilt hisstoppen i form av en röd stuga som ett direkt hån. De tycker även att terrassen är ett främmande inslag i området. *Närboende* anser att bebyggelsen skulle behöva ett särskilt skönhetsprogram för att passa in i omgivningen.

Vissa *närboende* tycker att om det byggs bör bebyggelsen vara lägre t.ex. högst två våningar och i höjd med förskolan. Ett par *närboende* vill att centrumändamålet ska vara begränsat till bottenvåningen. En *närboende* påpekar att förslaget inte stämmer överens med nämndens beslut vid planuppdragets start om att förslaget kraftigt skulle omarbetas.

Stadsbyggnadskontorets ställningstagande

Stadsbyggnadskontoret anser att den föreslagna byggnaden har höga arkitektoniska kvaliteter i en skala som utgår från platsen i skärningspunkten mellan olika stadsbyggnadsstrukturer och skalor. Förslaget har lagt en gestaltungsgrund som tar avstamp i Södermalms bebyggelse men med ett samtida uttryck. Inför ett eventuellt granskningsskede kommer gestaltningen bearbetas ytterligare för att byggnadens kvaliteter ska fastslås. Det kommer även tas fram ett gestaltungsprogram. Till samrådsskedet är det främst volymen som bearbetats. Stadsbyggnadskontoret anser att den "röda stugan" och terrassen kan vara ett intressant tillägg till områdets arkitektur och att det är en kvalitet för de boende. Det är absolut inte menat att vara ett hån eller ett sätt att provocera. Däremot kan det väcka frågor kring arkitektur och gestaltning i

förhållande till områdets bebyggelsehistoria vilket kontoret ser som positivt.

Stadsbyggnadskontoret ser flera fördelar med en bebyggelse som är högst två våningar, men ser svårigheter i att genomföra ett sådant bygge. Dels skulle berget behövas ta bort. Det skulle även vara ett krav att ha lokaler i bottenvåningen för att ge något till stadslivet. Då återstår endast ett våningsplan bostäder som ska bära projektet, vilket gör att det faller. Ett tvåvåningshus uppe på berget med endast bostäder är inte heller genomförbart eftersom det inte skulle gå att nå lägenheterna utan att ta ner ett trapphus till gatan vilket Stadsbyggnadskontoret ser som negativt.

(Frågor om höjden på byggnaden besvaras också under rubrik Kulturmiljö nedan.)

Eftersom centrumändamålet framförallt handlar om att möjliggöra offentliga lokaler i bottenvåningen ser stadsbyggnadskontoret att centrumändamålet bör ändras till att endast omfatta bottenvåningen.

Stadsbyggnadskontoret har förståelse för synpunkten att förslaget inte har ändrats väsentligt sedan beslutet i stadsbyggnadsnämnden om att starta uppdraget. Under processens gång har flera olika volymer och byggnadskroppar diskuterats. Kontoret har landat i det framtagna förslaget för att det har en bra grundstruktur, som har potential att bli en del i ett större sammanhang, och inte ett individuellt objekt med stark karaktär som är avvikande i området. Gestaltning och utformning ska vidareutvecklas inför granskning av planen. Om stadsbyggnadsnämnden i sitt beslut efter samråd menar att frågan främst handlar om storleken på själva volymen så sänker kontoret givetvis förslaget utifrån de höjder som nämnden efterfrågar. Kontoret ser dock att frågan är mer komplex än endast höjden.

Kulturmiljö

Kulturhistoriskt värdefull bebyggelse

Länsstyrelsen anser att de negativa konsekvenserna påverkar områdets kulturhistoriska värden och påverkar riksintresset i en sådan omfattning att Länsstyrelsen befarar att påtaglig skada på riksintresset Stockholms innerstad med Djurgården kan uppstå. Vid ett antagande kan Länsstyrelsen därför komma att ta upp planen för prövning enligt 11 kap. 10 § PBL. Planen kan då komma att upphävas enligt 11 kap. 11 § PBL.

Länsstyrelsen påpekar att den planerade bebyggelsen föreslås på mark som både kommunen och staten tillmätt stora kulturhistoriska värden: Planområdet ligger inom riksintresseområde för kulturmiljövården, Stockholms innerstad med Djurgården (AB 115). Den planerade bebyggelsen ska uppföras på parkmark som ingår i bergsparken och berör två så kallade värdekärnor, det vill säga områden som är särskilt viktiga för att förstå och uppleva värden inom riksintresset. Värdekärnorna är Bergsparkerna – där Vitabergsparkerna är en av de för Stockholm unika bergsparkerna och Vita bergens småskaliga bostadshus som visar på tidig bebyggelse på malmarna. Flera av riksintressets uttryck berörs också: den äldre stenstaden samt särdragen – anpassning till naturen, årsringarna och siluetten.

Vidare framförs att Stockholms stadsmuseum har tillmätt den småskaliga bostadsbyggelsen vid Nytorget och i Vita bergen synnerligen högt kulturhistoriskt värde, (blåklassning) medan den nuvarande förskolan och bostadsbebyggelsen från 1990-talet har bedömts vara särskilt värdefull (grönklassad). Området ingår i kommunalt kulturresevat Q1 och den omgivande bebyggelsen, utom förskolan och de sentida bostadshusen är försedd med skyddsbestämmelser i plankarta. År 2014 lät kommunen ta fram en utredning: Tre bergsformationer på Södermalm, Stockholm – Bedömning av kulturhistoriskt värde och känslighet mot förändring (Nyréns). Där bedöms berget och den bergskärning som idag karaktäriserar området från Nytorget och längs Skånegatan och Renstiernas gata ha hög känslighet för förändring. Vidare framförs att konsekvensanalysen *Kvarteret Bondesonens större* (Tyréns 181106), som är framtagen som underlag till samrådet, tydligt redovisar de negativa aspekter som den föreslagna byggnaden ger upphov till.

Stadsdelsnämnden anser att om planen genomförs kan riksintresset för kulturmiljön lida allvarlig och oåterkallelig skada av ingreppet.

Stadsmuseet bedömer att arkitekturen och planen inte samspelar med kulturmiljön och avstyrker därför bestämt förslaget med hänvisning till PBL 2 kap 6§, gällande detaljplaner (som skyddar området), samt stadens eget förhållningssätt till bebyggelsen i översiktsplanen (vilket innebär att förtätning inte är aktuellt i en värdekärna) och riksintresset Stockholms innerstad med Djurgården.

Stadsmuseets åsikt är att förslaget att bygga ett flerbostadshus i kulturresevatet Vitabergsparken vid Nytorget saknar hänsyn till de kulturhistoriska värdena.

Det är omöjligt att spränga bort berget och exploatera parkmarken utan att stora kulturhistoriska värden går förlorade. Det skulle dessutom riskera att påtagligt skada riksintresset med de olika värdekärnor som finns representerade på platsen. Bergsskärningen ger en unik möjlighet att förstå hur staden har vuxit fram ur de topografiska förutsättningarna. Berget är omistligt för läsbarheten av Stockholms historia.

Att det finns stenstad så nära Vitabergsparken är ett direkt resultat av Lindhagenplanen som också resulterade i att spara den aktuella reservatsmiljön. Det finns därför en relation mellan parken, kulturreseptatet och stenstaden som det aktuella förslaget inte förhåller sig till. Förslaget förhåller sig istället till 1980-talets flerbostadshus utmed Renstiernas gata, vilket ur kulturhistorisk synvinkel är det minste relevant perspektivet. Barriären som skapas mellan Nytorgets bebyggelse och Vita bergsparken kan inte lösas genom utformning. Den föreslagna byggnaden tar plats på den högst belägna punkten i kvarteret och kliver in i bebyggelsen på en hörnfastighet och tornar upp i en rejält förskjuten skala direkt bakom trähusbebyggelsen. Den ger också konsekvenser från Bergsprängargränd genom att effektivt kapa de långa siktlinjerna mot Nytorget och Skånegatan och istället utgöra en förvanskande fond och ett stort visuellt intrång i kulturmiljön. Ett sådant intrång inne i den känsliga kulturmiljön riskerar att skada upplevelsen av miljön på ett sätt som befintliga flerbostadshus i Lindhagens plan inte gör.

Trafikkontoret önskar se en mer aktiv hantering av värnandet av platsens kulturhistoriska värden, utöver förslaget till en rekonstruktion av ett smalt bergsparti mot Renstiernas gata samt genom att placera en röd träbyggnads på taket till ny bebyggelse.

Skönhetsrådet avstyrker förslag till detaljplan. Planområdet är intressant eftersom bergsknallen och den lägre bebyggelsen i kvarteret gör den historiska kopplingen mellan Vita bergen och kulturreseptatet vid Nytorget avläsbar. Platsen har tidigare haft lägre bebyggelse och endast bebyggelse som inte bryter den historiska skalan kan komma i fråga. Istället för att respektera den gräns för stenstadens takfot på 19.5 meter som finns i Skånegatan, flyttas skalmötet i förslaget till den aktuella fastigheten.

Samfundet S:t Erik avstyrker bestämt det aktuella planförslaget. Samfundet anser att Vita bergens kulturmiljö med sin småskaliga

bebyggelse och speciella bergsparkskaraktär påverkas mycket negativt av planens föreslagna bebyggelse. Genom den stora byggnadsvolymen uttraderas det viktiga sambandet mellan Vita bergen och Nytorget, både historiskt och visuellt. En förutsättning för nybyggnationen är att bergsskärningen i hörnet Skånegata/Renstiernas gata sprängs bort vilket samfundet finner oacceptabelt. Samfundet S:t Erik bedömer att flera av värdekärnorna i riksintresset Stockholms innerstad med Djurgården riskerar att skadas påtagligt om planförslaget genomförs.

Hysesgästföreningen Södermalm avstyrker förslaget i sin helhet. I första hand på grund av den negativa påverkan på kulturmiljön och hela Nytorget. Huset är för stort och är arkitektoniskt undermåligt.

Många *närboende* är upprörda över påverkan på kulturmiljön. De ser att det planerade huset skulle ha en negativ påverkan på hela området kring Nytorget och Vita bergen. De anser att området idag är unikt. De tycker att berget måste bevaras. Det är viktigt för att förstå områdets ursprungliga topografi och koppling med Vita bergen och bebyggelsen kring Nytorget. De är rädda att det inte längre kommer gå att förstå områdets historia om huset byggs.

Många *närboende* lyfter vikten av att kunna se Sofia kyrka från Skånegatan och Nytorget. Flera närboende påpekar att Per Anders Fogelströms romaner utspelar sig i området och det är därför synd att bygga här.

Stadsbyggnadskontorets ställningstagande

Inför planarbetets början fanns en stor samlad kunskap om områdets kulturhistoriska värden. Utredningarna

"Bergsformationer på Södermalm" (Nyréns 2014) och

"Kulturmiljöanalys Bondesonens störré" (Tyréns 2016) togs fram i det förberedande arbetet och inför planstart har

stadsbyggnadskontoret lyft de många och viktiga kulturhistoriska värden som finns på platsen. Inför planarbetet skrev

Stadsbyggnadskontoret i sitt tjänsteutlåtande att platsen kan prövas för bebyggelse "men där mycket höga krav ställs på anpassning till den kulturmiljö de skall ingå i. Värde av att kunna läsa av

kopplingen mellan bebyggelsen på östra sidan av Vitabergsparken och den västra sidans bebyggelse är av vikt. Före sprängningen av

Renstiernas gata som skedde under 1930-talet var berget och bebyggelsen en sammanhållen del av Vitabergsparken ner mot

Nytorget. I arbetet med fastigheterna bör man studera struktur och skala för att även fortsättningsvis kunna avläsa det historiska

stadsrummet. En högklassig arkitektur på den nya bebyggelsen är ett krav samt att mervärden till stadsrummet skapas.”

Under planarbetets gång har flera olika förslag tagits fram och studerats. I arbetet har volymer och skala studerats på olika sätt:

- Att bryta upp byggnadsvolymen för att skapa siktlinjer och en småbrutenhet i bebyggelse och gårdsrum. Bebyggelse har prövats med kombinationer av tre eller två fristående volymer i form av punkthus, lamell och för de mindre volymerna radhus.*
- Att lägga delar av bebyggelse uppe på berget för att genom det bevara upplevelsen av berget och riksintressets uttryck.*
- Att skala ned bebyggelsen in mot kvarteret för att möta den lägre bebyggelsen*
- Att samla byggnadsvolymen för att skapa en homogen stadsbild och förutsättningar för en mer sammanhållen och lugn arkitektur*
- Att skapa distans till grannfastigheten i söder i syfte att minska insyn*

Under arbetet med att ta fram samrådsförslaget har kontoret gjort några ställningstaganden.

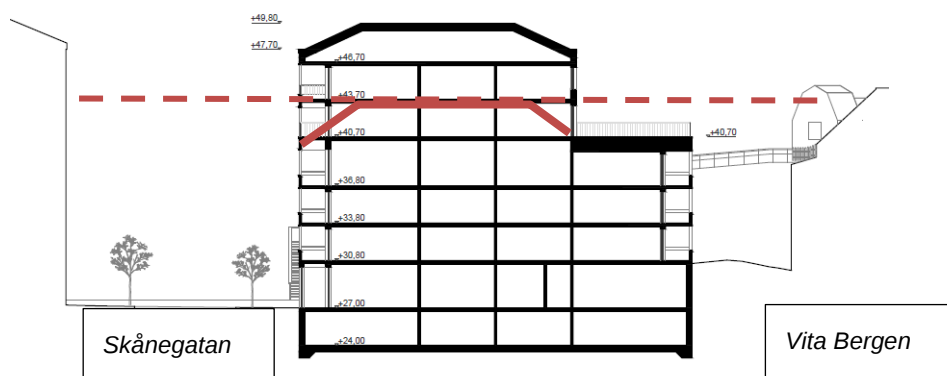
- att fokusera på byggnadens möte med gatan och kringliggande tomter, skala och volym, fönstersättning och taklutning och inte fastna i fasadgestaltning, färg och material för tidigt i processen*
- att sträva efter en byggnad som arkitektoniskt hör hemma på platsen och kan vara en del av en större helhet. Den nya bebyggelsen ska inte vara en utstickande solitär med stark identitet på platsen.*

Att delar av berget ska bevaras för läsbarheten av riksintressets uttryck har varit en utgångspunkt. Men att bevara berget samtidigt som platsen bebyggs har dels kommit i konflikt med tillgänglighetskraven, dels med målet att skapa levande gatumiljöer med aktiva bottenvåningar och dels med bergets geotekniska kvalitet. En geoteknisk förundersökning har visat att berget är skört och att berget kommer spricka upp relativt mycket vid sprängning och att det därför inte är möjligt att åstadkomma branta och exakta bergsskärningar. Något parti av ny bebyggelse behöver möta gatan med entréer för att tillgänglighetskraven ska kunna tillgodoses. För att bidra till en bra och trygg stadsmiljö är det viktigt att bottenvåningen mot gatan har en lokal där verksamhet kan bedrivas. Platsen är inte så stor att dessa saker kan kombineras med en sträcka bevarat berg, särskilt som berget redan idag är lagat med betong. Ett i efterhand konstruerat berg, eller att utforma

sockelvåning som en bergliknande mur, har inte bedömts vara rätt väg att gå. Kontoret har därför bedömt att den nya byggnaden bör möta gatan i hela dess sträckning.

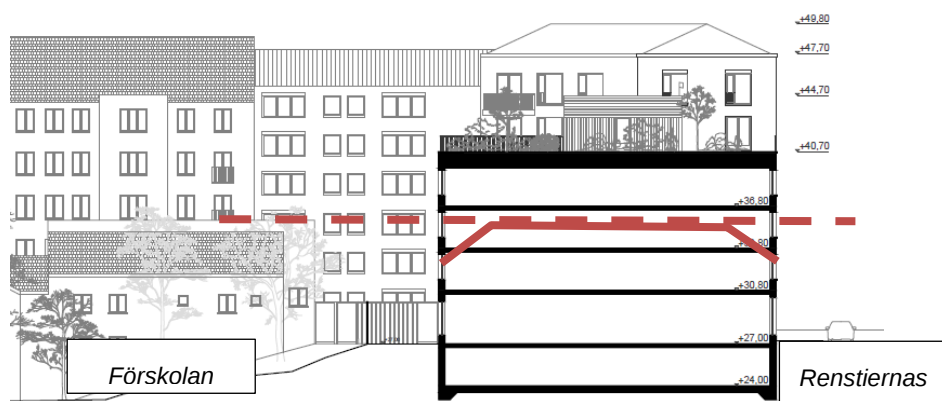
Stadsbyggnadskontoret ser att det framtagna förslaget har potentialen att skapa en högklassig arkitektur som även kan bidra med mervärden till stadsrummet genom de lokaler som skapas i bottenvåningen. Det framtagna planförslaget är det som stadsbyggnadskontoret bedömt som det som bäst lämpar sig på platsen utifrån en skala som även hänger ihop med en genomförbar projektekonomi. En antikvarisk konsekvensbeskrivning, som belyser förslagets påverkan på kulturmiljön och riksintresset togs fram inför samrådet. Utredningen beskrev påverkan som negativ. Ingen av de framtagna förslagen har helt kunnat lösa uppgiften och de höga krav som ställs på bebyggelse på denna plats.

Att minska skalan på höjden har diskuterats och föreslås också i den kulturhistoriska konsekvensanalysen av förslaget (Tyréns 2018). Nuvarande byggnad är 6 våningar (+50,0 vidnock) i sin högsta del och trappar ned till 4 våningar in i kvarteret. För att inordna byggnaden skalmässigt gentemot Vitabergsparken skulle byggnaden behöva sänkas till 4 våningar (ca +43 vidnock).



Sektion norr – söder, där Vitabergsparkens bebyggelse är illustrerat i söder.

För att inordna byggnaden skalmässigt i det egna kvarteret Bondesonens skulle byggnaden behöva sänkas till 3 våningar (ca +37 vidnock).



Sektion mot väster – öster.

Detta kan vara ett sätt att förbättra läsbarheten av stadens årsringar och stenstadens gräns. Svårigheterna med att uppfatta bergsskärningarna och det rumsliga sambandet över Renstiernas gata i den tidigare topografin kvarstår dock, då en sänkt höjd inte ensamt kan lösa hela uppgiften av påverkan på kulturmiljön.

Under samrådet har länsstyrelsen och flera remissinstanser påtalat den negativa påverkan på riksintresset. I översiktsplanens avsnitt "Kulturmiljö i en växande stad" (sid 62) står "Stockholm har i dagsläget en historisk mosaik av bebyggelse som har stor betydelse för upplevelsen av stadens samlade identitet och attraktivitet". Kontoret anser att platsen är ett tydligt och talande exempel på just detta och utvecklingen därför är svår att förena med översiktsplanens intention. Platsen har stora värden både lokalt på Södermalm, regionalt och nationellt.

Stadsbyggnadskontoret ser inte att den föreslagna byggnaden skulle blockera vyn av Sofia kyrka från Nytorget. Många romaner har skildrat Stockholms historia men kan inte ses som ett skäl till att hindra Stockholms utveckling.

Stadsbyggnadskontoret anser sig nu noga ha prövat ett förslag på denna plats och finner att även en byggnad av hög arkitektonisk kvalitet är oförenlig med riksintresset och de höga kulturhistoriska värden som finns på platsen. De positiva värden som planförslagets bebyggelse ger kan inte uppväga de negativa konsekvenserna på kulturmiljön. Kontoret håller därmed med Länsstyrelsen att platsen inte går att bebygga utan att påtagligt skada riksintresset och de lokala kulturmiljövärdena.

Olägenheter för grannar

Stockholms Kooperativa Bostadsförening (SKB) som äger den intilliggande fastigheten yrkar på att sprängning och byggnadsarbeten genomförs med minsta möjliga störning och säkerhetsrisk. Staden ska säkerställa att byggaktören svarar för SKBs eventuella ekonomiska konsekvenser föranledda av byggnadsarbetena. *Närboende* är oroliga för att bygget kommer vara störande samt att det riskerar att skada huset de bor i.

Många *närboende* lyfter påverkan på deras boende som något negativt, särskilt de som bor med lägenheter direkt söder om planområdet, vars lägenheter hamnar 8-10 meter från det planerade huset. De ser att de får insyn, sämre dagsljus, och försämrad utsikt. De som bor närmast vill inte heller bli av med de träd och den grönska som finns i parken som de kan se från sina lägenheter.

Många *närboende* i kvarteret Bondesonens större skriver att de nyttjar X-området genom förskolan för att nå sina bostäder från Nytorget och vill kunna fortsätta ha tillgång till denna möjlighet. Vissa *närboende* föreslår att bygga en plankgränd genom förskolans tomt som de boende kan använda.

Stadsbyggnadskontorets ställningstagande

Stadsbyggnadskontoret vill att alla byggen genomförs med minsta möjliga störningar och säkerhetsrisk. Vid byggandet ska byggaktören följa Naturvårdsverkets allmänna råd om buller från byggplatser. Vid byggandet är det byggbolaget, inte staden, som bär ansvar för byggandet och svarar därmed mot SKB vid eventuella olägenheter som uppstår.

Stadsbyggnadskontoret har förståelse för den oro och upprördhet som uttryckts av de många närboende som har lägenheter så nära som 8–10 meter från det planerade huset. Det kommer innebära olägenheter för dem främst i form av dramatisk insyn men även med försämrad utsikt och minskat ljusinsläpp. Anledningen till att det två gavlarna möts på detta sätt är att SKB som byggde det befintliga huset, samt HSB, som står bakom det planerade huset, har båda valt att förbise det traditionella mönstret som hus i en kvartersstad följer där hus byggs med fönster mot gata och gård och med brandgavlar mot angränsande fastigheter. Eftersom SKB, när de uppförde sitt hus inte följde det mönstret tog de en risk utifrån en möjlig framtida utveckling som nu har materialiserat sig i form av den planerade bebyggelsen. HSB bör ha samma rättigheter som SKB hade vid sitt markförvärv att utveckla den markanvisade

fastigheten. Stadsbyggnadskontoret vill påminna om att man inte äger sin utsikt.

När det gäller x-området på förskolans tomt så finns det ingen möjlighet att behålla det om parken bebyggs. Syftet med x-områden är att ge allmänheten tillträde att passera över kvartersmark (oftast privat mark) för att nå allmän plats (i detta fall parken). Det är inte tillåtet att förhindra allmänheten att ha denna rättighet, såsom det är gjort genom att grinden till förskolan är låst med portkod. Eftersom allmänheten inte haft tillträde till platsen är den okänd. Samtidigt som Nytorget klätts med konstgräs på grund av det höga besöksstrycket har denna park precis intill varit otillgänglig för allmänheten.

Parker och grönområden

Stadsdelsnämnden anser att för att kompensera för några av de värden som försvinner om planförslaget genomförs måste nya ytor hittas i närområdet, där plats kan skapas för barnens lek samt för ny grönska som kan bidra till den biologiska mångfalden och grönskande stadsbilden på Södermalm.

Stadsdelsnämnden föreslår därför att en upprustning av parken sker. Den skulle kunna ges karaktären av naturlekspark med plats för vildvuxna träd och buskar, odlingar och naturlek. Parken skulle ge möjligheter att se, känna, upptäcka, klättra, dofta. Slutningen skulle kunna tillgängliggöras genom stigar på skrå över berget och bättre entréer, så att alla hittar in. Den större plana ytan, som idag används av förskolan, skulle kunna förses med vind- och regnskydd samt sittplatser för att äta medhavd matsäck.

Stadsdelsnämnden anser också att intentionen i nu gällande detaljplan från 1974 att bygga en bro över Renstiernas gata ger mycket intressanta utvecklingsmöjligheter. En förbindelse över Renstiernas gata skulle öka tillgängligheten och skapa en bilfri promenad över till Vitabergsparken och alla dess möjligheter, samtidigt som det kulturhistoriska sambandet mellan Nytorget och Vita Bergen skulle återupprättas. Ett sådant projekt skulle ge ett välkommet och högkvalitativt tillskott till stadsdelens parkyor samtidigt som väsentliga kulturhistoriska värden kunde bevaras åt framtiden och nya spännande samband mellan parker skulle skapas.

Trafikkontoret är positiva till att omgivande gaturum och vistelseyor ges möjlighet till en upprustning i och med planens genomförande. Med tanke på det stora besöksstrycket på omgivningens lek- och rekreationsyor, och att det planeras bebyggelse på andra områden på Södermalm (bl.a. intilliggande

Malongenparken) önskar *Trafikkontoret* se konkreta kompensationsåtgärder för ianspråktagandet av parkmark och att dessa redovisas inom ramen för aktuellt planförslag.

Vissa *närboende* vill att bron över Renstiernas gata byggs och att gränden till Nytorget öppnas upp. Många *närboende* vill inte att man planerar ny bebyggelse på parkmark. *Närboende* skriver att stadsbyggnadsnämnden har beslutat att skydda alla träd med omkrets 60 cm och över vilket innebär att ca. 15 träd i bergsparken ska skyddas.

Stadsbyggnadskontorets ställningstagande

Stadsbyggnadskontoret instämmer i stadsdelsnämndens yttrande och anser att parken bör rustas och göras tillgänglig för allmänheten om inte planförslaget genomförs. Det kan göras genom att förverkliga den bro över Renstiernas gata, från Vita bergsparken till berget, som stöds av gällande detaljplan och som kontoret en gång i tiden har planerat för.

Stadsbyggnadskontoret anser att det måste gå att planera ny bebyggelse på parkmark om det bedöms som lämpligt i en detaljplaneprocess.

Eventuella kompensationsåtgärder ligger inte inom ramarna för detaljplanarbetet utan är något som exploateringskontoret beslutar om utifrån projektets budget och intäkter för staden. Kontoret tar med sig frågan till exploateringskontoret.

Kontoret känner inte till något om att stadsbyggnadsnämnden beslutat att skydda alla träd av en viss storlek.

Gator och trafik

Biltrafik

Trafikkontoret ser inte att planen redovisar angöringen för leveranser till de föreslagna verksamheterna i bottenvåningen.

Stockholm Vatten och Avfall (SVOA) framhäver att det är viktigt att säkerställa att de hämtfordon som används kan framföras och angöra utan att blockera övrig trafik, samt att hämtpersonal kan stiga ut på ett säkert sätt.

Vissa *närboende* anser att förslaget kommer leda till mer trafik i området.

Kollektivtrafik

Trafikförvaltningen saknar en beskrivning över den tillkommande tunnelbanestationen Sofia. Med den nya tunnelbanestationen kan busstrafiken komma att ändras något. Dock kommer Renstiernas gata fortsatt vara viktig för busstrafiken. Planbeskrivningen bör uppdateras med det. Planförslaget uppges inte förändra befintlig gatustruktur varpå trafikförvaltningen förutsätter att busskörfältet blir kvar på Renstiernas gata.

Flygtrafik

Luftfartsverket har inget att erinra.

Parkering

Trafikkontoret skriver att parkeringssituationen påverkas av planerna. Det finns redan idag en efterfrågan på platser och eventuella åtgärder för förbättrade vistelsezoner på Skånegatan skulle reducera antalet ytterligare. Gällande parkering för rörelsehindrade är 400 meter ett för långt avstånd och normalt sett ska parkering anordnas på kvartersmark. Dock är innergården relativt liten men trafikkontoret anser att det föreslagna utfartsförbudet mot Skånegatan ska kortas ner så att utfart från gård kan prövas i bygglovsprocessen. I övrigt fall accepteras detaljplanens förslag om att parkering för rörelsehindrade vid behov anordnas på allmän plats på gatan. Planen redovisar inget cykelparkeringstal för verksamheterna. Enligt stadens riktlinjer är cykelparkeringstalet minst 0,2 parkeringsplatser per anställd alternativt 20-30 parkeringsplatser per 1000 kvm BTA.

Stockholm Parkering har inga synpunkter på planärendet, med vill förmedla att parkeringsköpsavtal ska vara tecknat innan bygglov beviljas. Vissa *närboende* vill att det byggs fler parkeringsplatser och förslaget kommer göra det ännu svårare att hitta parkering.

Stadsbyggnadskontorets ställningstagande

Angöring och leveranser till de föreslagna verksamheterna är tänkta att ske utmed Renstiernas gata eller Skånegatan, precis som angöringen och leveranser till bostäderna. Då återvinningsstationen kommer flyttas från Renstiernas gata så finns det plats där. Stadsbyggnadskontoret följer stadens framkomlighetsstrategi och är positivt inställt till trafikkontorets satsningar på "sommargator" och andra gågator i området. Kontoret anser att en planering för fler parkeringsplatser samt nya utfarter för bilar på Skånegatan skulle hindra dessa möjligheter och gå emot de satsningar på att skapa mervärden som är viktiga i alla projekt. I

ett fortsatt arbete får cykelparkeringsplatser för verksamheterna ses över och integreras i bygganden eller på gården.

Stadsbyggnadskontoret instämmer i vikten av att avfall kan hämtas och arbetar med trafikkontoret och exploateringskontorets trafikplanerare för att säkerställa gatans utformning utifrån de krav som ställs. Stadsbyggnadskontoret ser att den trafik som tillkommer av förslaget är marginell. Vid ett fortsatt planarbete ska planhandlingarna uppdateras med en beskrivning av den tillkommande tunnelbanestationen Sofia. Stadsbyggnadskontoret instämmer att parkeringsköpsavtal ska vara tecknat innan bygglov beviljas. Kontoret anser inte att det bör skapas fler parkeringsplatser i området. Istället ska möjligheten att i första hand välja andra färdssätt än bil premieras, i enlighet med stadens framkomlighetsstrategi.

Teknisk försörjning

EI/Tele

Skanova har markförlagda teleanläggningar som berörs av planen. Åtgärder kring teleledningar samt eventuella nya serviser bevakas under ledningssamordningen. *Skanova* vill så långt som är möjligt behålla befintliga ledningar i nuvarande läge. Denna ståndpunkt skall noteras i planhandlingarna. Om *Skanova* tvingas flytta ledningar så ska det bekostas av den part som initierar åtgärden.

Ellevio har ett större 11kV och 0,4 kV kabelstråk i gångbanan vid hörnet till Skånegatan och Renstiernas gata. Kablarna är i konflikt med planerad bebyggelse och behöver därför flyttas till ett nytt läge. *Ellevio* vill bli kontaktade för ledningssamordning. Åtgärder i *Ellevios* befintliga anläggningar utförs efter beställning till *Ellevio* samt bekostas av beställare.

Energiförsörjning

Stockholm Exergi kan erbjuda fjärrvärme. Om sprängning blir aktuellt ska *Stockholm Exergis* markförlagda fjärrvärmeledningar beaktas.

Avfallshantering

Stockholm Vatten och Avfall (SVOA) ser positivt på att det planeras för sop- och miljörum. SVOA är positiva till att en ny plats för återvinningstationen säkerställs. *Trafikkontoret* skriver att en ny placering av befintlig återvinningsstation måste säkerställas. De

önskar att stadsbyggnadskontoret utreder möjligheten till nedgrävda behållare i Skånegatans anslutning till Renstiernas gata.

Många *närboende* är oroliga för att återvinningsstationen försvinner och vill ha en likvärdig ersättning. En närboende föreslår att den placeras inne på gården till det planerade huset.

Räddningstjänst

Storstockholms brandförsvaret (SSBF) ställer sig frågande till om lägenheterna på plan 1-3 som är belägna på byggnadens södra sida mot bostadsgården kommer kunna utrymma utan räddningstjänstens stegutrustning. Om stegutrustningen ska användas har den en begränsning på 11 meter och kräver även uppställningsyta. Även placeringen av träd mellan gatan och husfasaden bör ses över så att de inte påverkar åtkomligheten negativt. Vid planering av ny bebyggelse behöver hänsyn tas till tillgång av brandvatten. *SSBF* rekommenderar fortsatt samverkan kring frågorna i resterande del av planprocessen.

Undermarksanläggningar

Stockholm Exergi Tunnlar har en undermarksanläggning i anslutning till planområdet. I planhandlingarna saknas redovisning av hur bergsschaktning ska ske utan att påverka anläggningen. Med hänvisning till Säkerhetsskyddslag (1996:627) behöver en sådan redovisning ske via en särskild säkerhetsrutin vilket inte har skett. Men anledning av detta ställer sig Stockholm Exergi frågande till den föreslagna byggnaden.

Gatubelysning

Trafikkontoret påminner om att gatubelysningen är linspänd mellan olika spännstolpar. Detta måste följas upp och anpassas för infästning i fasad.

Stadsbyggnadskontorets ställningstagande

Vid ett fortsatt planarbete kommer exploateringskontoret att ansvara för ledningssamordning med ledningsägare och frågan kommer därför hänvisas dit.. Inför granskningsskedet skall det säkerställas, i samarbete med exploateringskontoret, att planen går att genomföra med hänsyn till ledningar. Stadsbyggnadskontoret ska i ett fortsatt planarbete utreda en ny plats för återvinningsstationen tillsammans med trafikkontoret och exploateringskontoret, inklusive möjligheten till nedgrävda behållare. Kontoret anser att det är olämpligt att placera

återvinningen på en privat gård eftersom det inte går att garantera åtkomsten, varken för lämning eller hämtning.

Stadsbyggnadskontoret ska i ett fortsatt planarbete, i samarbetet med byggaktören, utreda och säkerställa att utrymning av bostäderna enligt räddningstjänstens krav kan ske..

Stadsbyggnadskontoret har kontaktat exploateringskontoret om Stockholm Exergis undermarksanläggningar. Exploateringskontoret ska i ett fortsatt planarbete se över påverkan på Stockholm Exergis undermarksanläggningar tillsammans med ledningsägaren och byggaktören för att bedöma projektets genomförbarhet, och ser i dagsläget inte att det skulle vara ett hinder för planens genomförande.

I ett genomförandeskede ska gatubelysningen ses över och föreslås anpassas med linspänne i fasad.

Hälsa och säkerhet

Buller och vibrationer

Länsstyrelsen skriver att då bullernivån överstiger 60 – 65 dBA vid bostadsbyggnads fasad bör enligt trafikbullerförordningen hälften av bostadsrummen i varje bostads vara vända mot en sida där 55 dBA inte överskrids vid fasad. I planbeskrivningen redovisas dock planlösningar med hörnlägenheter mot Renstiernas gata, där riktvärdena överskrids. De utgör ca en tredjedel av planförslaget bostäder, vilket enligt Länsstyrelsens mening innebär en för stor andel av bostäderna som inte klarar förordningens riktvärden. Bostäderna bör därför orienteras mot den ljuddämpande sidan. På så vis klaras även dämpningen av maxbullernivån vid fasad nattetid. Den placering och utformning som behövs för att skapa bullerdämpning behöver därför regleras i detaljplanen genom plankartans utformning och i planbestämmelser. För att säkerställa ljudnivå vid uteplatser kan kommunen eventuellt även behöva reglera detta med en planbestämmelse. Utan reglering i detaljplanen avseende bullersituationen bedömer Länsstyrelsen att planförslaget kan bli olämpligt med hänsyn till människors hälsa. Om dessa problem kvarstår vid ett antagande kan Länsstyrelsen komma att ta upp planen för prövning enligt 11 kap. 10 § PBL. Planen kan då komma att upphävas enligt 11 kap. 11 § PBL.

Miljö- och hälsoskyddsnämnden anser att bullerfrågan behöver studeras vidare. Planförslaget innehåller en bullerskyddslösning för bostäder med speciell inglasning av balkonger som har

utgångspunkt i den tidigare använda Stockholmsmodellen för trafikbuller. Trots planområdets bullerexponerade läge anser nämnden att nuvarande bullerriktvärden bör klaras utan speciella åtgärder. Planförslagets bullerutredning med tillhörande balkonglösningar med inglasning till 75% svarar enligt nämnden varken mot trafikbullerordningen eller mot stadens vägledning för buller. För att planen ska klara en bedömning mot gällande riktvärden föreslår nämnden att en omdisponering av lägenheternas utföranden provas så att minst hälften av boningsrummen för bostäder med fasad mot Renstiernas gata även har tillgång till byggnadens gårdssida, där riktvärdet om 55 dBA klaras.

Risk

Storstockholms brandförsvaret (SSBF) ser inga riskkällor i närheten till aktuellt planområde som bedöms kunna medföra förhöjda risknivåer.

Stadsbyggnadskontorets ställningstagande

Stadsbyggnadskontoret bedömer att bullerfrågan måste utredas grundligt vid ett fortsatt planarbete men att det är möjligt att lösa, bl.a. med en omdisponering av planlösningarna i huset.

Miljö- och klimataspekter

Miljökonsekvenser

Stadsdelsnämnden och trafikkontoret skriver att planområdets grönska har stor betydelse för den biologiska mångfalden och efterlyser därför en trädinventering och en ekologisk bedömning av platsens naturvärden och ekosystemtjänster. Parkens grönska är också betydelsefull för kringliggande gator, som i övrigt saknar träd. Södermalmsparkens vänner anser att bergsparken behövs för att bidra till ekosystemtjänster och den ekologiska mångfalden.

Närboende skriver att träden behövs för luftkvaliteten samt för att utjämna temperaturskillnader i ett varmare klimat. Den föreslagna bebyggelsen skulle skapa en stormig sugande vindtunnel på Skånegatan. Katarina Hembygdsförening vill ha kvar träden på platsen för att rena luften och ta upp regn. Närboende skriver att skyddsbestämmelsen (N1) inte behövs eftersom den ursprungligen syftade på en gammal lönn som togs ner pga sjukdom 1999. Den befintliga linden planterades 2013.

Miljökonsekvensbeskrivning (MKB)

Södermalmsparkens vänner och en närboende anser att det bör ha gjorts en formell miljökonsekvensbeskrivning enligt miljöbalken eftersom förslaget medför väsentlig påverkan på miljön och kulturarvet.

Luftkvalitet

Miljö- och hälsoskyddsnämnden skriver att tilluften till planerade bostäder inte bör tas in via fasader som vetter mot Renstiernas gata. Att miljö kvalitetsmålen inte klaras för såväl partiklar som kvävedioxid invid gatan bör motivera en planbestämmelse om detta.

Stadsbyggnadskontorets ställningstagande

Stadsbyggnadskontoret instämmer i vikten av träd i staden, av såväl miljöskäl som av estetiska skäl. Däremot så ser kontoret att arbetet med träd i staden är något som måste göras långsiktigt och framåtsyftande inom hela staden, och inte bara genom att skydda befintliga träd. Inför granskning av planen förslår kontoret att en naturvärdesinventering görs som kunskapsunderlag. Kontoret anser inte att den föreslagna bebyggelsen kommer skapa en väsentlig ändring i vindrörelser längs med Skånegatan.

Stadsbyggnadskontoret har inte haft vetskap om att det i plankartan skyddade trädet var nedtaget. Vid ett fortsatt planarbete bör N1 därför tas bort då den inte längre fyller sitt ursprungliga syfte. Det ger även förskolan mer frihet att utforma sin förskolegård.

Stadsbyggnadskontoret instämmer i länsstyrelsens yttrande att en formell MKB inte behöver göras för denna plan. Kontoret instämmer i miljö- och hälsoskyddsnämndens yttrande om tilluft. Vid ett vidare planarbete ska en planbestämmelse tilläggas om att tilluften inte ska tas in via fasader mot Renstiernas gata.

Barnkonsekvenser

*Länsstyrelsen anser att kommunen bör utreda möjligheterna till fortsatt förskoleverksamhet och hänvisar till Boverkets rapport *Gör plats för barn och unga! En vägledning för planering, utformning och förvaltning av skolan och förskolans utemiljö* (2015). Där redovisas att friytan per barn i förskola bör vara 40 kvm. Det framhålls även att den totala storleken på friyta bör överstiga 3000 kvm. Förskolans totala friyta är idag 621 kvm och med planförslaget minskar ytan till ca 300 kvm vilket blir ca 4 kvm per barn. På mindre gårdar kan barn få svårt att utveckla lek och socialt samspel.*

Stadsdelsnämnden anser att planens genomförande skulle ge avsevärda negativa konsekvenser för förskolebarnen. Det krävs därför en kompensation med nya ytor för lek i närområdet och detta bör redovisas i planförslaget. En tänkbar yta för ny lekplats kunde vara ytan söder om Nytorget. Den tillhör fastigheten Bondesonens större 19 och används idag som parkeringsplats. Detta skulle dock kräva en överenskommelse med fastighetsägaren Stadsholmen och troligen ett inköp av mark.

Miljö- och hälsoskyddsnämnden skriver att den friyta som finns för förskolan kommer att minska avsevärt. För att begränsa de negativa konsekvenserna av minskade friytor för barn vid förskolan bör det redovisas hur barnens behov av friytor ska tillgodoses, t.ex. genom att ge förskolan möjlighet att dagtid disponera delar av den nya bostadsbebyggelsens gårdsutrymmen. I planhandlingarna bör det även framgå att exploatören bör kommunicera med förskolan och närboende för att förebygga störningar och klagomål. De bör förlägga störande byggnadsmoment på tider då barnen störs minst.

Skönhetsrådet framför att den mest negativa effekten av planen är påverkan på barnens rätt till utevistelse, och att planen ska avskrivas.

Samfundet S:t Erik, Katarina Hembygdsförening och Hyresgästföreningen Södermalm skriver att en negativ effekt av planen gäller förskolebarnens utemiljö som kraftigt försämras. *Södermalmsparkens vänner* anser att planerna påverkar barn negativt då det påverkar deras möjlighet till utelek. En barnkonsekvensanalys måste göras som omfattar alla nya bostadsplaner på östra Södermalm.

AcadeMedia/Pysslingen – som driver förskolan – är orolig för hur planerna kommer att påverka förskolans verksamhet då förskolegården blir så pass liten. Det ser också att hela verksamheten måste evakueras under själva bygget. Den minskade förskoleytan innebär också att den pedagogiska verksamheten begränsas och pedagogerna blir mer beroende av närliggande parker. Ett önskemål från verksamhetens sida är att hitta en alternativ yta i anslutning till förskolan/kvarteret. Om projektet genomförs så finns det en risk att förskolan blir mindre attraktiv för vårdnadshavare vilket kan leda till en negativ ekonomisk påverkan för Pysslingen förskolor.

Många *närboende* är kritiska till den minskade förskolegården. Vissa som skrivit in har barn eller barnbarn i förskolan och är

oroliga för hur det kommer påverka barnens förskolemiljö. De är även oroliga för själva byggtiden och alla störningar det för med sig.

En närboende skriver att förslaget inte lever upp till en bra miljö för barnen enligt de riktlinjer som Boverket har tagit fram. Förslaget tar inte hänsyn till FN:s Barnkonvention artikel 3: Barnens bästa skall beaktas vid alla beslut som rör barn.

Stadsbyggnadskontorets ställningstagande

Under planarbetets gång har en barnkonsekvensanalys tagits fram. Stadsbyggnadskontoret instämmer i stora delar av den utredning och i de synpunkter som lyfts under samrådet.

Stadsbyggnadskontoret ser brister i hur den befintliga förskoleverksamheten växt fram och ifrågasätter delvis att förskolan drivs med så pass många avdelningar och antal barn. När planen för förskolan gjordes så planerades en verksamhet med färre barn och där delar av lokalerna skulle vara fritidsgård för äldre barn. Förskolans egen gård har aldrig varit större än knappt 4 kvm/barn, men parken på berget har upplåtits av staden till förskolan som då fått tillgång till sammanlagt 8 kvm gård/barn. Ingen annan har haft tillgång till parken varför förskolan har använt en allmän plats som sin egen. (Detta har beskrivit mer utförligt ovan under rubrikerna "Olägenhet för grannar" och "Parker och grönområden".) Förhållandena kring Nytorget ändrats med tiden, med fler besökare, vilket gör det är svårt för förskolan att nyttja Nytorget för sin verksamhet. När planerna gjordes så planerades även en bro över Renstiernas gata till Vita bergsparken vilket förskolan skulle kunna nyttja. Stadsbyggnadskontoret anser att förskolans utegård (inklusive den yta de nyttjar på berget) redan idag är i minsta laget. Trots denna planering anser stadsbyggnadskontoret att det är olämpligt att placera en byggnad på platsen eftersom det skulle påverka förskolans utemiljö och barnen allt för negativt. Den förskolegård som skulle bli kvar och den efterföljande påverkan på barnen och förskolans möjligheter till utevistelse anses vara oacceptabel. I dagsläget finns inga alternativa platser som förskolan skulle kunna nyttja på samma sätt som området på berget.

Stadsbyggnadskontoret anser sig ligga inom ramen av Barnkonventionen. Artikel 3 berör främst fall där det handlar om ett specifikt barns ärende som individ, och inte som grupp. Gällande Artikel 3 § 3 så motverkar inte förslaget "av myndigheter fastställda normer, särskilt vad gäller säkerhet, hälsa, personalens antal och lämplighet samt behörig tillsyn."

Stadsbyggnadskontorets sammanvägda ställningstagande

Den föreslagna byggnaden kan bidra med nya bostäder (ca 34 bostadsrätter), högkvalitativ arkitektur, samt lokaler i bottenvåningen som kan ge ett mervärde till staden. Att bebygga platsen skulle även innebära flera negativa aspekter. Den främsta handlar om påverkan på kulturmiljön och riksintresset.

Stadsbyggnadskontoret ser inte att det går att bygga bort bergskärningen och parken utan påtaglig skada på riksintresset såsom beskrivits i remissyttrandens från bl.a. länsstyrelsen och Stadsmuseet. Att bearbeta förslaget och minska volymen i förhållande till kringliggande bebyggelse och samtidigt bevara bergsskärningen och upplevelsen av berget har visat sig svårt. Det är kombinationen av lägre bebyggelse och det synliga bevarade berget som är avgörande för läsbarheten och förståelsen för vad platsen berättar och riksintressets uttryck.

Förslaget överensstämmer i huvudsak med gällande översiktsplans stadsbyggnadsmål och utbyggnadsstrategier men området berör ett riksintresseområde för kulturmiljövården och förslaget innebär att parkyta bebyggs och att grönskan kommer att minska. Det är faktorer som står i konflikt med översiktsplanen. Kontoret anser sig noga ha utforskat och analyserat möjligheterna att bebygga platsen men finner att det är oförenligt med översiktsplanens kapitel "Kulturmiljö i en växande stad" och anser att platsen snarare är ett talande exempel på kulturmiljö som bidrar till Stockholms lokala och nationella identitet och attraktivitet. De positiva värden som planförslagets bebyggelse ger kan inte uppväga de negativa konsekvenserna på kulturmiljön.

Den föreslagna bebyggelsen har även en stark negativ påverkan på förskolans möjlighet att bedriva verksamhet av god kvalitet på grund av den lilla och kuperade gården.

I en sammanvägning av planens olika intressekonflikter ser inte stadsbyggnadskontoret att det är möjligt att finna en lämplig avvägning mellan olika intressen om planarbetet fortsätter. De positiva värden som planförslagets bebyggelse ger kan inte uppväga de negativa konsekvenserna för kulturmiljön och förskolans utemiljö. Stadsbyggnadskontoret ställer sig därför negativt till ett fortsatt planarbete och föreslår att planarbetet avslutas.

Inkomna synpunkter

Nedan redovisas en sammanfattning av inkomna synpunkter. För yttrandena i sin helhet hänvisas till planakten för projektet, dnr

2015-12748. Planakten för ärendet finns tillgänglig i Tekniska Nämndhuset på Fleminggatan 4.

Statliga och regionala myndigheter och förbund

Länsstyrelsen

I översiktsplanens bilaga Riksintressen enligt miljöbalken beskriver kommunen riksintressen för kulturmiljövården. Kommunen framhåller att områdenas höga kulturvärden ska bevaras och lyftas fram och vid förändringar ska riksintressets väsentliga aspekter tillvaratas och utvecklas. I granskningsyttrandet påpekar Länsstyrelsen att värdekärnorna syftar till att underlätta förståelsen av helheten och vid förändringar av riksintresset ska viktiga strukturer, funktioner och samband tillgodoses.

Av 5 kap. 14 § PBL följer att Länsstyrelsen under samrådet särskilt ska

- ta till vara och samordna statens intressen,
- verka för att riksintressen enligt 3 och 4 kap. miljöbalken tillgodoses, att miljö kvalitetsnormer enligt 5 kap. miljöbalken följs och att strandskydd enligt 7 kap. miljöbalken inte upphävs i strid med gällande bestämmelser,
- verka för att sådana frågor om användningen av mark. Och vattenområden som angår två eller flera kommuner samordnas på ett lämpligt sätt, och
- verka för att en bebyggelse eller ett byggnadsverk inte blir olämplig med hänsyn till människors hälsa eller säkerhet eller till risken för olyckor, översvämning eller erosion.

Under samrådet ska Länsstyrelsen också särskilt ge råd om tillämpningen av 2 kap. PBL samt i övrigt ge råd om tillämpningen av PBL om det behövs från allmän synpunkt.

Sammanfattande bedömning

Planområdet ligger inom riksintresseområde för kulturmiljövården, Stockholms innerstad med Djurgården (AB 115). Planförslaget medger bebyggelse på parkmark där två värdekärnor berörs, områden som är särskilt viktiga för att förstå och uppleva värden inom riksintresset. Vidare berörs även riksintressets uttryck den äldre stenstaden samt särdragen anpassning till naturen, årsringarna och siluetten. De negativa konsekvenserna påverkar områdets kulturhistoriska värden samt påverkar riksintresset i en sådan omfattning att Länsstyrelsen befarar att påtaglig skada på riksintresset kan uppstå.

Planförslaget medger att delar av bostadsbebyggelsen påverkas av bullervärden som ligger över trafikbullerförordningens riktvärden. Länsstyrelsen anser att plankartan behöver kompletteras för att säkerställa lämplig miljö för bostäderna ur ett hälsoperspektiv.

Om dessa problem kvarstår vid ett antagande kan Länsstyrelsen komma att ta upp planen för prövning enligt 11 kap. 10 § PBL. Planen kan då komma att upphävas enligt 11 kap. 11 § PBL.

Prövningsgrunder enligt 11 kap. 10 § PBL

Länsstyrelsen har, i detta skede, följande synpunkter på de områden som Länsstyrelsen har att bevaka enligt 11 kap. 10 § PBL.

Synpunkterna nedan syftar till att ge kommunen underlag, råd och synpunkter inför nästa skede i planprocessen. Kommunen får på så sätt möjlighet att förtydliga och /eller komplettera planförslaget, så att ett statligt ingripande kan undvikas.

Riksintresse för kulturmiljövården

Den planerade bebyggelsen föreslås på mark som både kommunen och staten tillmätt stora kulturhistoriska värden. Planområdet ligger inom riksintresseområde för kulturmiljövården, Stockholms innerstad med Djurgården (AB 115). Den planerade bebyggelsen ska uppföras på parkmark som ingår i bergsparken och berör två så kallade värdekärnor, det vill säga områden som är särskilt viktiga för att förstå och uppleva värden inom riksintresset. Värdekärnorna är Bergsparkerna – där Vitabergsparkerna är en av de för Stockholm unika bergsparkerna och Vita bergens småskaliga bostadshus som visar på tidig bebyggelse på malmarna. Flera av riksintressets uttryck berörs också: den äldre stenstaden samt särdragen – anpassning till naturen, årsringarna och siluetten.

Stockholms stadsmuseum har tillmätt den småskaliga bostadsbebyggelsen vid Nytorget och i Vita bergen synnerligen högt kulturhistoriskt värde, (blåklassning) medan den nuvarande förskolan och bostadsbebyggelsen från 1990-talet har bedömts vara särskilt värdefull (grönklassad). Området ingår i kommunalt kultureservat Q1 och den omgivande bebyggelsen, utom förskolan och de sentida bostadshusen är försedd med skyddsbestämmelser i plankarta. År 2014 lät kommunen ta fram en utredning; *Tre bergsformationer på Södermalm, Stockholm – Bedömning av kulturhistoriskt värde och känslighet mot förändring* (Nyréns 140909). Där bedöms berget och den bergsskäring som idag karaktäriserar området från Nytorget och längs Skånegatan och Renstiernas gata ha hög känslighet för förändring.

En förverkligad plan skulle innebära att en del av Vita bergen försvinner. Bergsskärningen är viktig för förståelsen av Södermalms topografi och i och med att flera berg i stadsdelen har försvunnit eller minskat i omfattning blir de kvarvarande bergen desto viktigare att slå vakt om.

Innan Renstiernas gata sprängdes ner i berget på 1930-talet hängde den småskaliga bebyggelsen vid Nytorget samman med den övriga bebyggelsen i Vita bergen. Idag utgör planområdet den sista resten av denna förbindelse efter att bostadshusen längs med Renstiernas gata uppfördes på 1990-talet.

Länsstyrelsen anser att konsekvensanalysen *Kvarteret Bondeson större* (Tyréns 181106) tydligt redovisar de negativa aspekter som den föreslagna byggnaden ger upphov till. Byggnaden skulle bilda en barriär som försvårar förståelsen och upplevelsen av riksintressets kärnområden, bergsparkerna och den tidiga bebyggelsen på Vita bergen. Även uttrycket stadens anpassning till naturen och stenstadens gräns mot småskalig äldre bebyggelse påverkas negativt genom att topografin förändras och en ny volym i betydligt större skala förs in. De i riksintressets värdetext utpekade särdrag; anpassningen till naturen, årsringarna och siluetten blir också svåra att uppleva och förstå om den planerade byggnaden uppförs. Även om det finns lika höga byggnader i närområdet är det synliga berget och den mindre skalan på bebyggelsen väsentlig för att förstå områdets äldre historia.

De negativa konsekvenserna påverkar områdets kulturhistoriska värden och påverkar riksintresset i en sådan omfattning att Länsstyrelsen befarar att påtaglig skada på riksintresset Stockholms innerstad med Djurgården kan uppstå.

Hälsa och säkerhet

Buller

Planförslaget medger bostadsbebyggelse som påverkas av trafikbuller. Beräknad ekvivalent ljudnivå vid fasad uppgår till 63 – 68 dBA mot Renstiernas gata och 57 – 62 dBA mot Skånegatan. För övriga fasader beräknas ekvivalent ljudnivå uppgå till 45 – 60 dBA. En bullerutredning har bilagts planhandlingarna.

Enligt 2 kap. 6 a § PBL, ska bostadsbyggnader vid planläggning lokaliseras, placeras och utformas med hänsyn till möjligheterna att förebygga olägenheter för människors hälsa i fråga om omgivningsbuller. För att bedöma om kravet på förebyggande av

olägenheter för människors hälsa är uppfyllt, sak bestämmelserna i *Förordning (2015:216) om trafikbuller vid bostadsbyggnader* tillämpas. Den placering och utformning som behövs för att skapa bullerdämpning behöver därför regleras i detaljplanen genom plankartans utformning och i planbestämmelser.

Då bullernivån överstiger 60 – 65 dBA vid bostadsbyggnads fasad bör enligt trafikbullerförordningen hälften av bostadsrummen i varje bostads vara vända mot en sida där 55 dBA inte överskrids vid fasad. I planbeskrivningen redovisas dock planlösningar med hörnlägenheter mot Renstiernas gata, där riktvärdena överskrids. De utgör ca en tredjedel av planförslagets bostäder, vilket enligt Länsstyrelsens mening innebär en för stor andel av bostäderna som inte klarar förordningens riktvärden. Bostäderna bör därför orienteras mot den ljuddämpande sidan. På så vis klaras även dämpningen av maxbullernivån vid fasad nattetid. För att säkerställa ljudnivå vid uteplatser kan kommunen eventuellt även behöva reglera detta med en planbestämmelse.

Utan reglering i detaljplanen avseende bullersituationen bedömer Länsstyrelsen att planförslaget kan bli olämpligt med hänsyn till människors hälsa.

Rådgivande synpunkter

Samrådet ska syfta till att få fram ett så bra beslutsunderlag som möjligt och att ge möjlighet till insyn och påverkan. Utöver synpunkter på de statliga ingripande grunderna ska Länsstyrelsen särskilt ge råd om tillämpningen av 2 kap PBL. Länsstyrelsen ska dessutom ge råd i övrigt om tillämpningen av bestämmelserna i plan- och bygglagen, om det behövs från allmän synpunkt. Kommunen bör med hänsyn till synpunkterna fundera över om och hur planens utformning eventuellt kan ändras.

Barnperspektiv

Planområdet består till stor del av ett bergsparti som är planlagt som parkmark och används idag som förskolegård av intilliggande förskola.

I barnkonsekvensanalysen Detaljplan för kvarteret Bondeson Större (2018) redovisas att förskolan är tveksam till att verksamheten kommer att kunna fortsätta om den del av förskolegården som ligger på det som idag är parkmark försvinner. Länsstyrelsen anser att kommunen bör utreda möjligheterna till fortsatt förskoleverksamhet och hänvisar till Boverkets rapport *Gör plats för barn och unga! En vägledning för planering, utformning*

och förvaltning av skolan och förskolans utemiljö (2015). Där redovisas att friytan per barn i förskola bör vara 40 kvm. Det framhålls även att den totala storleken på friyta bör överstiga 3000 kvm. Förskolans totala friyta är idag 621 kvm och med planförslaget minskar ytan till ca 300 kvm vilket blir ca 4 kvm per barn. På mindre gårdar kan barn få svårt att utveckla lek och socialt samspel.

Behovsbedömning/undersökning

Länsstyrelsen delar kommunens bedömning att detaljplanens genomförande inte kan förväntas medföra betydande miljöpåverkan.

Trafikförvaltningen (SLL)

Kollektivtrafiken i området består av stombuss som trafikerar hållplats Åsögatan på Renstiernas gata, där även linjer mellan Reimersholme och Sofia, Norra Hammarbyhamnen och Ropsten samt nattrafik trafikerar. Trafikförvaltningen saknar en beskrivning över den tillkommande tunnelbanestationen Sofia. Med den nya tunnelbanestationen kan busstrafiken komma att ändras något. Dock kommer Renstiernas gata fortsatt vara viktig för busstrafiken. Planbeskrivningen bör uppdateras med det. Planförslaget uppges inte förändra befintlig gatustruktur varpå trafikförvaltningen förutsätter att busskörfältet blir kvar på Renstiernas gata.

Storstockholms Brandförsvär

SSBF ser inga riskkällor i närheten till aktuellt planområde som bedöms kunna medföra förhöjda risknivåer. SSBF ställer sig frågande till om lägenheterna på plan 1-3 som är belägna på byggnadens södra sida mot bostadsgården kommer kunna utrymma utan räddningstjänstens stegutrustning. Om stegutrustningen ska användas har den en begränsning på 11 meter och kräver även uppställningsyta. Även placeringen av träd mellan gatan och husfasaden bör ses över så att de inte påverkar åtkomligheten negativt. Vid planering av ny bebyggelse behöver hänsyn tas till tillgång av brandvatten. SSBF rekommenderar fortsatt samverkan kring frågorna i resterande del av planprocessen.

Trafikverket

Trafikverket har inget att erinra.

Försvarsmakten

Försvarsmakten har inget att erinra.

Luftfartsverket

Luftfartsverket har i egenskap av sakägare av CNS-utrustning inget att erinra. Mot betalning kan de utföra en kontroll av flygvägar, luftrum och all tänkbar radioutrustning för luftfarten.

Kommunala nämnder, bolag och förvaltningar

Södermalms stadsdelsnämnd

Det bidrag till bostadsförsörjningen, 34 bostäder, som detaljplanen innebär, motiverar inte förlusten av alla de värden som finns på platsen. Översiktsplanens olika mål och de lokala utvecklingsmöjligheterna för Södermalm står därför i konflikt med varandra.

Nämnden anser att om planen genomförs kan riksintresset för kulturmiljön lida allvarlig och oåterkallelig skada av ingreppet. Förvaltningen anser att planens genomförande skulle ge avsevärda negativa konsekvenser för förskolebarnen. Det krävs därför en kompensation med nya ytor för lek i närområdet och detta bör redovisas i planförslaget. En tänkbar yta för ny lekplats kunde vara ytan söder om Nytorget. Den tillhör fastigheten Bondesonens större 19 och används idag som parkeringsplats. Detta skulle dock kräva en överenskommelse med fastighetsägaren och troligen ett inköp av mark.

Förvaltningen tror att planområdets grönska har stor betydelse för den biologiska mångfalden och efterlyser därför en trädinventering och en ekologisk bedömning av platsens naturvärden. Parkens grönska är också betydelsefull för kringliggande gator, som i övrigt saknar träd.

Som grönkompensation skriver stadsbyggnadskontoret att det finns *vissa möjligheter att omvandla och/eller upprusta gatumiljön i anslutning till planområdet*. Förvaltningen anser att detta inte är en kompensation för den bortbyggda parkmarken. För att kompensera för några av de värden som försvinner om planförslaget genomförs måste nya ytor hittas i närområdet, där plats kan skapas för barnens lek samt för ny grönska som kan bidra till den biologiska mångfalden och grönskande stadsbilden på Södermalm.

Området runt Nytorget är ett av Stockholms mest tätbebyggda områden. Här råder stor parkbrist vilket inte minst visar sig på det mycket välbesökta Nytorget. Förvaltningen ser därför parken i kv.

Bondesonen större som en värdefull resurs som skulle kunna utvecklas som park istället för att byggas bort.

Förvaltningen föreslår därför att en upprustning av parken sker. Den skulle kunna ges karaktären av naturlekpark med plats för vildvuxna träd och buskar, odlingar och naturlek. Parken skulle ge möjligheter att se, känna, upptäcka, klättra, dofta. Sluttningen skulle kunna tillgängliggöras genom stigar på skrå över berget och bättre entréer, så att alla hittar in. Den större plana ytan, som idag används av förskolan, skulle kunna förses med vind- och regnskydd samt sittplatser för att äta medhavd matsäck.

Förvaltningen anser också att intentionen i nu gällande detaljplan från 1974 att bygga en bro över Renstiernas gata ger mycket intressanta utvecklingsmöjligheter. En förbindelse över Renstiernas gata skulle öka tillgängligheten och skapa en bilfri promenad över till Vitabergsparken och alla dess möjligheter, samtidigt som det kulturhistoriska sambandet mellan Nytorget och Vita Bergen skulle återupprättas.

Ett sådant projekt skulle ge ett välkommet och högkvalitativt tillskott till stadsdelens parkytor samtidigt som väsentliga kulturhistoriska värden kunde bevaras åt framtiden och nya spännande samband mellan parker skulle skapas.

Förvaltningen ställer sig extra tveksam till att förskolebarnens utemiljö försämras samt till att omfattande kulturhistoriska värden riskerar att förvanskas. Detta är värden som blir extra viktiga i den alltmer tätande innerstaden. Förvaltningen avråder därför från att genomföra förslaget. Förvaltningen vill istället föreslå en upprustning av parken samt att utreda möjligheterna att bygga den bro över Renstiernas gata, som finns inritad i nu gällande detaljplan. Det finns en oroande tendens att ta parkmark i anspråk vid planering av nytt bostadsbyggande. Staden växer och fler bostäder behövs. Dock kan det inte ske på bekostnad av att parkerna på Södermalm reduceras och tillgången till rekreation minskar.

Miljö- och hälsoskyddsnämnden

Miljö- och hälsoskyddsnämnden är, i en sammanvägd bedömning, positiv till detaljplanen och tillstyrker denna. En fråga som dock bör klargöras i fortsatt planering är den om buller. Planförslaget innehåller en bullerskyddslösning för bostäder med speciell inglasning av balkonger som har utgångspunkt i den tidigare använda Stockholmsmodellen för trafikbuller. Trots planområdets

bullerexponerade läge anser nämnden att nuvarande bullerriktvärden bör klaras utan speciella åtgärder.

Planförslagets bullerutredning med tillhörande balkonglösningar med inglasning till 75% svarar enligt nämnden varken mot trafikbullerordningen eller mot stadens vägledning för buller. För att planen ska klara en bedömning mot gällande riktvärden föreslår nämnden att en omdisponering av lägenheternas utföranden prövas så att minst hälften av boningsrummen för bostäder med fasad mot Renstiernas gata även har tillgång till byggnadens gårdssida, där riktvärdet om 55 dBA klaras.

Tilluften till planerade bostäder bör inte tas in via fasader som vetter mot Renstiernas gata. Att miljö kvalitetsmålen inte klaras för såväl partiklar som kvävedioxid vid Renstiernas gata bör motivera en planbestämmelse om detta.

Den friyta som finns för förskolan kommer att minska till låga nivåer. För att begränsa de negativa konsekvenserna av minskade friytor för barn vid förskolan bör det redovisas hur barnens behov av friytor ska tillgodoses, t.ex. genom att ge förskolan möjlighet att dagtid disponera delar av den nya bostadsbebyggelsens gårdsutrymmen. I planhandlingarna bör det även framgå att exploatören bör kommunicera med förskolan och närboende för att förebygga störningar och klagomål. De bör förlägga störande byggnadsmoment på tider då barnen störs minst.

Trafikkontoret

Trafikkontoret är positiva till att omgivande gaturum och vistelsezoner ges möjlighet till en upprustning i och med planens genomförande. Med tanke på det stora besöksstrycket på omgivningens lek- och rekreationszoner, och att det planeras bebyggelse på andra områden på Södermalm (bl.a. intilliggande Malongenparken) önskar Trafikkontoret se konkreta kompensationsåtgärder för ianspråktagandet av parkmark och att dessa redovisas inom ramen för aktuellt planförslag.

Parkeringssituationen påverkas av planerna. Det finns redan idag en efterfrågan på platser och eventuella åtgärder för förbättrade vistelsezoner på Skånegatan skulle reducera antalet ytterligare. Gällande parkering för rörelsehindrade är 400 meter ett för långt avstånd och normalt sett ska parkering anordnas på kvartersmark. Dock är innergården relativt liten men Trafikkontoret anser att det föreslagna utfartsförbudet mot Skånegatan ska kortas ner så att utfart från gård kan prövas i bygglovsprocessen. I övrigt fall

accepteras detaljplanens förslag om att parkering för rörelsehindrade vid behov anordnas på allmän plats.

Planen redovisar inget cykelparkeringstal för verksamheterna. Enligt stadens riktlinjer är cykelparkeringstalet minst 0,2 parkeringsplatser per anställd alternativt 20-30 parkeringsplatser per 1000 kvm BTA.

Angöring och leveranser till fastigheten föreslås ske på allmän plats utmed Skånegatan alternativt Renstiernas gata. Planen redovisar inte angöringen för leveranser till de föreslagna verksamheterna i bottenvåningen.

Trafikkontoret ser positivt på att förslagen byggnad anpassas i skala till omgivande bebyggelse men vill se en mer aktiv hantering av platsens kulturhistoriska värde. Det räcker inte med att rekonstruera ett smalt bergsparti mot Renstiernas gata och placera en röd träbyggnad på taket till den nya bebyggelsen.

När Renstiernas gata sprängdes fram ur Vita bergen så gavs gatan en identitetsskapande bergsskärning som ger gående och övriga trafikanter en nära upplevelse av urberget. Den trädbevuxna bergsformationen bidrar även med sin grönvoly till Renstiernas gata som i övrigt saknar gatuträd.

I samrådshandlingen saknas en trädinventering samt en redogörelse för de ekosystemtjänster som befintlig naturmarksyta bidrar till på platsen.

Gatubelysningen är idag linspänd mellan olika spännstolpar. Detta måste följas upp och anpassas för infästning i fasad.

Ny placering av befintlig återvinningsstation måste säkerställas. Trafikkontoret önskar att stadsbyggnadskontoret utreder möjligheten till nedgrävda behållare i Skånegatans anslutning till Renstiernas gata.

Stockholms stadsmuseum

Stadsmuseet bedömer att arkitekturen och planen inte samspelar med kulturmiljön och avstyrker därför bestämt förslaget med hänvisning till PBL 2 kap 6§, gällande detaljplaner (som skyddar området), samt stadens eget förhållningssätt till bebyggelsen i översiktsplanen (vilket innebär att förtätning inte är aktuellt i en värdekärna) och Riksintresset Stockholms innerstad med Djurgården.

Det är omöjligt att spränga bort berget och exploatera parkmarken utan att stora kulturhistoriska värden går förlorade. Det skulle dessutom riskera att påtagligt skada riksintresset med de olika värdekärnor som finns representerade på platsen. Den ålderdomliga bebyggelsen och den påtagliga geografin med berg i dagen mitt i stadsbilden är områdets attraktionskraft. Bergsskärningen ger en unik möjlighet att förstå hur staden har vuxit fram ur de topografiska förutsättningarna. Berget är omistligt för läsbarheten av Stockholms historia och det vore historielöst att spränga bort det och den kunskap som det förmedlar.

Att det finns Stenstad så nära Vitabergsparken är ett direkt resultat av Lindhagenplanen som också resulterade i att spara den aktuella reservatsmiljön. Det finns därför en relation mellan parken, kulturresevatet och stenstaden som det aktuella förslaget inte förhåller sig till. Förslaget förhåller sig istället till 1980-talets flerbostadshus utmed Renstiernas gata, vilket ur kulturhistorisk synvinkel är det minste relevant perspektivet. Barriären som skapas mellan Nytorgets bebyggelse och Vita bergsparken kan inte lösas genomutformning. Den föreslagna byggnaden tar plats på den högst belägna punkten i kvarteret och kliver in i bebyggelsen på en hörnfastighet och tornar upp i en rejält förskjuten skala direkt bakom trähusbebyggelsen. Den ger också konsekvenser från Bergsprängargränd genom att effektivt kapa de långa siktlinjerna mot Nytorget och Skånegatan och istället utgöra en förvanskande fond och ett stort visuellt intrång i kulturmiljön. Ett sådant intrång inne i den känsliga kulturmiljön riskerar att skada upplevelsen av miljön på ett sätt som befintliga flerbostadshus i Lindhagens plan inte gör.

Rådet till skydd för Stockholms skönhet

Skönhetsrådet avstyrker förslag till detaljplan. Planområdet är intressant eftersom bergsknallen och den lägre bebyggelsen i kvarteret gör den historiska kopplingen mellan Vita bergen och kulturresevatet vid Nytorget avläsbar. Platsen har tidigare haft lägre bebyggelse och endast bebyggelse som inte bryter den historiska skalan kan komma i fråga. Istället för att respektera den gräns för stenstadens takfot på 19.5 meter som finns i Skånegatan, flyttas skalmötet i förslaget till den aktuella fastigheten. Den mest negativa effekten av planen gäller förskolebarnens utemiljö som kraftigt försämras. Förslagets genomförande skulle innebära att ett trettio-tal lägenheter värderas högre än såväl kulturhistoriska värden som förskolebarnens rätt. Skönhetsrådet anser det vara oacceptabelt att fortsätta planarbetet under sådana förutsättningar.

Stockholms Stads parkerings AB

Stockholm Parkering har inga synpunkter på planärendet, med vill förmedla att parkeringsköpsavtal ska vara tecknat innan bygglov beviljas.

Övriga remissinstanser

Stockholm Vatten AB

Stockholm Vatten och Avfall (SVOA) ser positivt på att det planeras för sop- och miljörum. SVOA förordar fastighetsnära insamling av förpackningar och tidningar, detta för att uppnå målen i stadens avfallsplan och miljöprogram. Detsamma gäller matavfallsinsamling, och vid större volymer (restaurang, café m.m.) kan matavfallskvarn till slut tank användas. Sådana verksamheter måste även ha en typgodkänd fettavskiljare. Fastighetsägaren ska även möjliggöra för omhändertagande av hushållens grovavfall, antingen via soprum eller uppställningsplats för container. SVOA vill uppmärksamma att riktlinjerna som finns i *Projektera och bygg för god avfallshantering* ska följas. SVOA är positiva till att en ny plats för återvinningsstationen säkerställs. I det fortsatta planarbetet är det viktigt att säkerställa att de hämtfordon som används kan framföras och angöra utan att blockera övrig trafik, samt att hämtpersonal kan stiga ut på ett säkert sätt. T.ex. kan en lastzon upprättas för att säkerställa att övrig trafik kan framföras även under hämtning. Angöring och behov av lastplats/p-förbud ska hanteras i tidigt skede.

Stockholm Exergi

Stockholm Exergi kan erbjuda fjärrvärme. Om sprängning blir aktuellt ska Stockholm Exergis markförlagda fjärrvärmeledningar beaktas.

Stockholm Exergi Tunnlar har en undermarksanläggning i anslutning till planområdet. Anläggningen inrymmer bl.a. vibrationskänsliga ledningar och övrig utrustning. I planhandlingarna saknas redovisning av hur den omfattande mängden berg inkl. schaktning till 3,5 m under gatunivå ska utföras utan att vibrationsgränserna överskrids, vilket riskerar att påverka anläggningen. Med hänvisning till Säkerhetsskyddslag (1996:627) behöver en sådan redovisning ske via en särskild säkerhetsrutin. Stockholm Exergi har i juli 2018 haft ett möte med projektören och har sedan dess inte delgivit utredningsmaterial eller preliminära

slutsatser. Men anledning av detta ställer sig Stockholm Exergi frågande till den föreslagna byggnaden.

Skanova AB

Skanova har markförlagda teleanläggningar som berörs av planen. Åtgärder kring teleledningar samt eventuella nya serviser bevakas under ledningssamordningen. Skanova vill så långt som är möjligt behålla befintliga ledningar i nuvarande läge. Denna ståndpunkt skall noteras i planhandlingarna. Om Skanova tvingas flytta ledningar så ska det bekostas av den part som initierar åtgärden.

Hyresgästföreningen Södermalm

Hyresgästföreningen Södermalm avstyrker förslaget i sin helhet. I första hand på grund av den negativa påverkan på kulturmiljön och hela Nytorget. Huset är för stort och är arkitektoniskt undermåligt. Även förskoleverksamheten påverkas negativt.

Ellevio AB

Ellevio har ett större 11kV och 0,4 kV kabelstråk i gångbanan vid hörnet till Skånegatan och Renstiernas gata. Kablarna är i konflikt med planerad bebyggelse och behöver därför flyttas till ett nytt läge. Ellevio vill bli kontaktade för ledningssamordning. Åtgärder i Ellevios befintliga anläggningar utförs efter beställning till Ellevio samt bekostas av beställare.

Samfundet S:t Erik

Samfundet avstyrker bestämt det aktuella planförslaget. Samfundet anser att Vita bergens kulturmiljö med sin småskaliga Bebyggelse och speciella bergsparkskaraktär påverkas mycket negativt av planens föreslagna bebyggelse. Genom den stora byggnadsvolymen uttraderas det viktiga sambandet mellan Vita bergen och Nytorget, både historiskt och visuellt. En förutsättning för nybyggnationen är att bergsskärningen i hörnet Skånegata/Renstiernas gata sprängs bort vilket samfundet finner oacceptabelt. Samfundet S:t Erik bedömer att flera av värdekärnorna i riksintresset Stockholms innerstad med Djurgården riskerar att skadas påtagligt om planförslaget genomförs. Förslaget har även en negativ påverkan på barnens förskolemiljö. Förslaget strider mot översiktsplanens intentioner gällande ”värdeskapande kompletteringar.”

Sakägare enligt fastighetsförteckning

BRF Sofia 81

Stoppa den planerade bebyggelsen och bevara den befintliga miljön. Den planerade bebyggelsen är invasiv och såväl estetiskt som kulturgeografiskt destruktiv. Vita bergen och Nytorget består av en sammanhängande bergsformation som är viktig för förståelsen av områdets historia. Området är väldigt populärt bland stockholmare och turister. Förslaget är alldeles för stort och skulle estetiskt ödelägga den småskalighet som präglar detta område. Förslaget innebär att träd och luftigheten försvinner vilket leder till mer miljö- och luftförorening. Bygg inte på varenda liten plats ni hittar utan satsa istället på de större områden där bostadsbyggande förefaller självklara.

Kvartersrådet i SKB:s förvaltningsenhet Bondeson Större 22 Hyresmedlemmar och övriga boende i fastigheten Bondeson Större 22 har gett kvartersrådet i uppdrag att framföra våra gemensamma synpunkter och yrka avslag för förslaget till ny detaljplan. Föreslagen bebyggelse skulle behöva ett särskilt skönhetsprogram för att passa in i omgivningen.

Förslaget bör dras tillbaka av flera skäl. Bergsparken ligger i ett kulturresevat. Parken är parkmark i gällande detaljplan. Det finns flera stora träd i bergsparken och Stadsbyggnadsnämnden beslutade år 2013 att skydda alla träd i Nationalstadsparken och på stadens mark med en omkrets på över 60 cm. Bergsparken har sparades när Renstiernas gata sprängdes fram för att visa på sambandet med Vita bergen. Gångvägen inne i kvarteret som många boende använder för att ta sig till Nytorget saknas. Det går att bygga en plankgränd genom förskolans tomt som de boende kan använda. Skyddsbestämelsen (N1) behövs inte eftersom den ursprungligen syftade på en gammal lön som togs ner pga sjukdom 1999. Den befintliga linden planterades 2013. Den nya bebyggelsen hamnar 7,7 meter från fasadliv på vår bebyggelse. 30 lägenheter har fönster mot den föreslagna bebyggelsen. Stora huset och stora delar av markytorna är inte korrekt inritade i stadens baskartor vilket fått till följd att flera av kartorna och beräkningarna är felritade.

Stockholms Kooperativa Bostadsförening (SKB)

SKB har i sak inget att invända mot innehållet i planförslaget. Den byggnation som föreslås bedöms medföra omfattande sprängnings- och byggnadsarbeten nära våra byggnader som innehåller bostäder och förskola. SKB yrkar på att projektet genomförs med minsta

möjliga störning och säkerhetsrisk. Staden ska säkerställa att byggaktören svarar för SKBs eventuella ekonomiska konsekvenser föranledda av byggnadsarbetena.

AcadeMedia (Pysslingen Förskolor och Skolor AB)

Som redan framgår av den barnkonsekvensanalys som är gjord så påverkas förskolan i hög grad om planförslaget genomförs. Förskolan får en betydligt mindre gård, och den del som bevaras är den absolut sämsta. Om bygget genomförs så kommer verksamheten påverkas kraftigt av buller, byggtrafik och byggdamm. Både barnens och pedagogernas arbetsmiljö riskeras att påverkas så pass mycket att hela verksamheten måste evakueras och då kommer det krävas ersättningslokaler. Den minskade förskoleytan innebär också att den pedagogiska verksamheten begränsas och pedagogerna blir med beroende av närliggande parker. Ett önskemål från verksamhetens sida är att hitta en alternativ yta, till den minskade utemiljön, i anslutning till förskolan/kvarteret. Om projektet genomförs så finns det en risk att förskolan blir mindre attraktiv för vårdnadshavare vilket kan leda till en negativ ekonomisk påverkan för Pysslingen förskolor.

TA (Mäster Pers Gränd 2A)

Jag är emot bygget. Det påverkar menligt på närheten mellan kulturbebyggelsen i parken och vid Nytorget, med parken som ett naturligt inslag i området. Vi som bor i Vita Bergsparken får sämre utsikt över Nytorget och Skånegatan. Det föreslagna huset smälter inte in med den omgivande bebyggelsen eftersom det är för högt och för futuristiskt designat. Det finns inte heller plats med fler invånare här, vilket den överfulla återvinningsstationen vittnar om.

IB (Skånegatan 91)

Låt barnen ha sin utegård i fred. Gör inte utemiljön sämre för barn och vuxna. Spränger man bort berget så förstör man den synliga förbindelsen med Vita berget och möjligheten att förstå hur området en gång sett ut rent topografiskt. Bygganden är stor och ful och passar inte in i kvarteret. Bilderna ni valt för att visa projektet visar inte hur oproportionellt stort och fult huset är.

MB (Skånegatan 79)

Nej till nytt hus. Bevara kulturmiljön. Bevara helhetsmiljön med den sammanhållna skalan, topografin och de historiska byggnaderna. Bevara berget eftersom det är förskolans utemiljö och den sista bergsknallen på Renstiernas gata. Bevara sikten och

sammanhanget mellan Vita bergen och Nytorgstugorna. Slå vakt om Vitabergsområdets unika karaktär som stockholmare och turister njuter av.

YE (Renstiernas gata 36)

Jag vill överklaga beslutet för byggnationen. Jag flyttade hit för den fina lugna lägenheten högst upp med mycket ljus, utsikt och låg ljudnivå. Min lägenhet är anpassad och jag är hemma praktiskt taget dygnet runt. Förslaget skulle göra att jag kände mig instängd, att ljuset skulle försvinna och att jag skulle få insyn. Nu ser jag natur och barn som leker. Själva bygget kommer vara störande och det kommer även vara störande med fler folk i rörelse. Det är fel att förstöra en lekplats för barnen som precis byggts. Det blir ingen bra miljö kvar för barnen och pedagogerna. Bygget kommer även leda till behov av fler parkeringsplatser, sjukvård och barnomsorg vilket det redan är brist på.

GG (Skånegatan 87)

Stoppa planerna. Vita bergsområdet och Södermalms kåkområden bör vara klassade som världsarv. Trettio bostadsrätter i denna kulturskatt är inte lösningen på bostadsbristen i området och skulle förstöra områdets skönhet. Träden behövs för luftkvalitén samt för att utjämna temperaturskillnader i ett varmare klimat. Den föreslagna bebyggelsen skulle skapa en stormig sugande vindtunnel på Skånegatan. Förlusten av berget skulle också ha en stark negativ påverkan för förskolebarnen. Bygg den planerade bron över Renstiernas gata och öppna upp gränden till Nytorget. Det behövs fler (inte färre) parker på Östra Södermalm eftersom friytorna är för små enligt Stockholms parkprogram. Förslaget strider mot riksintresset för kulturmiljövården, nationella miljömål, Stockholms miljöprogram, Barnkonventionen och Vision 2040. Låt oss hedra Per Anders Fogelström genom att freda Vita bergsområdet och inte bygga här.

LH-R (Bergsprängargränd 2A)

Avbryt planerna eftersom förslaget innebär en alvarlig skada på kulturmiljön, som har klassificerats med ett högt kulturhistoriskt värde. Respektera istället den tidigare detaljplanen och genomför den planerade bron över Renstiernas gatan som skulle koppla ihop Vita bergen och bergsknallen på ett trafiksäkert sätt. I arkitektmaterialet som tagits fram är det svårt att förstå hur förslaget skulle påverka den omgivande miljön och bilder och bildvinklar är valda för att visa ett så fördelaktigt förslag som möjligt.

Kompletterande bildanalyser i samrådssvaret visar att den föreslagna bebyggelsen har en mycket stor negativ påverkan på omgivningen och är alldeles för stor. Den föreslagna byggnaden skulle förstöra den visuella kopplingen mellan Vita bergen och Nytorgsområdet och påverka den fria sikten. Det är anmärkningsvärt att Stadsbyggnadskontoret så okritiskt anammat förslaget. För att ha en mindre negativ påverkan på kulturmiljön skulle höjden på bygganden kunna minska.

L-GK (Skånegatan 91)

Planen bör stoppas eftersom den allvarligt skulle skada kulturmiljön och förskoleverksamheten. Förslaget bryter förståelsen för hur Vita bergen en gång gick hela vägen ner till kulturbebyggelsen vid Nytorget. Det är viktigt att bevara spår av Stockholms historia. Bygget skulle också innebära att förskolans gård blir för liten för att bedriva en uteverksamhet. Det skulle även vara olämpligt med en restaurang med uteplats mot förskoleverksamheten. Bildmaterialet är något missvisande då byggnaderna i vissa fall kommer upplevas som mycket större än vad som illustrerats.

AL och LK (Renstiernas Gata 36)

Vi bor i fastigheten Bondeson Större nr 22. Vår lägenhet har sin ena långsida mot den föreslagna byggnationen: två sovrum med var sitt fönster, ett vardagsrumsfönster och klädkammare med fönster. Sju lägenheter i vårt hus har fönster mot den föreslagna byggnationen. Förutom vår egen lägenhet har ytterligare tre lägenheter rum och vardagsrum åt detta håll, två lägenheter har dessutom balkong respektive uteplats åt detta håll. I planförslaget placeras fasaden på 8-10 meter från vår fasad. Dessutom föreslås att berget ska sprängas ur. Det finns utredningar som visar att om avståndet är mindre än 11 meter så ser man vad grannen har på köksbordet. Förslaget innebär besvärande insyn och mindre ljusinsläpp. Utformningen med taktererass är ett helt främmande inslag i stadsbilden. Hisstoppen i form av en "röd stuga" är ett hån mot den gamla bebyggelsen i vårt kvarter. Utformningen måste ske med större hänsyn till omgivande bebyggelse och förses med tak. Förslaget bör även göras om så att Centrumändamålet endast avser bottenvåningen, annars kan hela huset göras om till exempelvis kontor eller annan centrumverksamhet. Förslaget är också missvisande eftersom den aktuella bygganden målas grön på vissa kartor. Det som föreslås är en högst påtaglig byggnad. Vi är en oroad för sprängningar underbyggningen och dess påverkan på oss som bor närmast samt för förskole- och parkmiljön.

BL (Nytorget 3)

Låt berget vara orört. Med planförslaget bygger man bort den historiska kontakt som Vita bergens småskaliga bebyggelse har med Nytorgets kulturhus och den fria sikt som finns emellan dom. Bygg inte en brutal sex våningar hög byggnad. Det behövs absolut inte fler restauranger i området. Förskolan behöver sin plats på berget eftersom den övriga gårdsytan de har är väldigt liten. Platsen på berget kan förbättras. Träden i kvarteret är mycket värdefulla eftersom de behövs som ett filter mot den tunga trafiken på Renstiernas gata. Nytorget har blivit så trevligt. Jag har bott här sen 1950 och sett det förändras. Låt inte de små stegens tyranni förstöra den drivkraft som rest Nytorget ur slummen.

TL (Skånegatan 87)

Nej till den föreslagna nybyggnationen. Bevara berget och kulturmiljön. Bevara helhetsmiljön med den sammanhållna skalan, toppografin och de historiska byggnaderna. Bevara berget eftersom det är förskolans utemiljö och den sista bergsknallen på Renstiernas gata. Bevara sikten och sammanhanget mellan Vita bergen och Nytorgstugorna. Slå vakt om Vitabergsområdets unika karaktär som Stockholmare och turister njuter av.

A och YL (Renstierna gata 31)

Det planerade, gigantiska huset skulle förstöra den småskaliga och unika miljön vid Nytorget. Den lilla ytan bör vara kvar för dess historiska betydelse. Berget används dessutom av förskolan.

ML (Renstiernas gata 36)

Planerna bör stoppas för att de har för stor påverkan för boende i SKB:fastighet, i synnerhet för det i de 12 lägenheter på Renstiernas Gata. Sju av dessa lägenheter har fönster mot det planerade bygget. Som boende i fastigheten söder om planområdet skulle den nya bebyggelsen hamna på mindre än 10 meters håll, vilket skulle innebära stor insyn samt att den trädlund som finns utanför mitt fönster försvinner. Förslaget är även dåligt eftersom det förstör bergsparken som ligger i kulturresevat och är av riksintresse för kulturmiljövården. Planområdet är park enligt gällande detaljplan. När Renstiernas gata sprängdes fram på 1930 talet gjordes det för att visa sambandet med Vita bergsparken och småhusen. Det stora bostadshuset på Bondesonens större 22 är inte korrekt inritat i stadens baskarta vilket gör att förslaget ser bättre ut än det i själva verket är. År 2013 beslutade SBN att skydda alla träd med omkrets 60 cm och över. Inom planområdet finns 15-tal träd som motsvarar dessa kriterier. Bevara även gångvägen längs

förskolegården som boende använder för att komma in på gården från Nytorget.

AL (Skånegatan 81)

Vi bor med en utsikt mot Sofia kyrka som skulle försvinna om bygget genomförs. Bygget skulle också ha en mycket negativ påverkan på vår 2-åriga barn som går i förskolan, med störningar under byggtiden och en mindre förskolegård. Området kring Nytorget är kulturhistoriskt unikt och otroligt vackert, med sin koppling till Vita bergsparken. Den nya bebyggelsen skulle förstöra detta.

MMvH och SM (Skånegatan 81)

Planerna är helt fel, av flera skäl. Huset skapar en mur mellan Vita Bergen och Nytorget och Sofia kyrka blir inte längre en blickpunkt. Det tar inte hänsyn till den kulturhistoriska miljön och förstör den sammanhållna miljön i området. Ska det byggas måste de harmonisera med övriga bebyggelse, som förskolan från 90-talet gör. Att se byggnaden som en fortsättning av stenstaden blir väldigt konstigt eftersom den naturliga samlingspunkten är Nytorget och Vitabergsparken, och inte enbart Renstiernas gata. Förslagets nackdelar väger inte upp mot de bostäder som skapas. Dessa dyra bostäder skulle dessutom spä på segregationen i Stockholm. Respekt, hänsyn och ödmjukhet behövs för områdets karaktär och historia samt för alla boende och besökare i området. I handlingarna är det otydligt om det ska byggas fyra, fem eller sex våningar.

JL (Mäster Pers gränd 6)

Stoppa planerna och ta tillbaka markanvisningen. Det är positivt att det tillskapas nya bostäder i centrala lägen. Med det är djupt olyckligt att föreslå bebyggelse inom området av riksintresse för kulturminnesvården. Den föreslagna bebyggelsen förvanska riksintresset. Här skapar berget och parkområdet ett historiskt sammanhängande kulturområde och återkopplar till det historiska stadslandskapet och Vita bergens bergstopografi.

Det nu redovisade förslaget är till sin volym större än det som redovisades vid start-pm då Stadsbyggnadsnämnden ville att förslaget kraftigt skulle omarbetas. Det förslag som stadsbyggnadskontoret tagit fram ligger inte i linje med nämndens beslut. Stadsbyggnadskontoret har inte heller kompenserat för de ianspråktaga grönyrtorna.

Det är befängtt att som i koncept och gestaltningsidé påstå att området saknar stenstadens publika markplan, vilket medför ett otryggt och stängt område som saknar urbana kvaliteter. Det är befängtt att utforma hisstopen som en röd stuga och att därmed påstå att det är en anpassning till småhusbebyggelsen i området.

Istället för att bebygga platsen bör man bygga den bro mellan Vita bergsparken och berget som finns som bygggrätt i gällande detaljplaner.

KM (Bergsprängargränd 2A)

Den planerade bebyggelsen passar inte in i omgivningen. Den skulle förstöra den sammanhållna kulturmiljön. Den skär av kopplingen mellan Nytorget och Vitabergsparken. Den förstör atmosfären av söderhistoria som staden lagt ner så mycket pengar och omsorg på att behålla. Många turister kommer hit och skolbarn kommer hit för att förstå stadens historia.

YN (Renstiernas gata 36)

Bevara kulturmiljön och berget där våra barn lekte. Bygg inte en stor bastant kloss på den otroligt lilla parkmarken. Det är viktigt att förstå att Vita bergen och berget har hängt ihop. Bevara alla vyerna som finns i området. Dölj inte kyrkan bakom det nya huset. Bygg inte i den känsliga kulturmiljön och så nära andra hus och förskolan. Skugga inte. Många stockholmare och turister uppskattar området. Vi behöver inte fler kommersiella lokaler i området.

YN (Skånegatan 92)

Det planerade bygget kommer förstöra kulturmiljön. Sikten och kopplingen mellan Nytorget och Vita bergsparken försvinner, liksom mycket av grönskan och charmen som präglar området kring Nytorget. Det planerade huset är alldeles för stort. Området har de senaste trettio åren förvandlats från vara en nedgången park till ett av Stockholms mest populära området för stockholmare och turister. Förstör inte detta.

Bilderna ni visat är ohederliga eftersom ingen upplever Nytorget från det helikopterperspektiv som bilderna visar. Handlingarna borde kompletteras med bilder utifrån de perspektiv jag bifogar i mitt yttrande. Vi borde ha endast fått information om planerna via uppsatta lappar utanför ytterdörrarna. Dessa har snabbt tagits ner vilket gör att jag ifrågasätter om informationen verkligen gått fram ordentligt till oss boende som påverkas av denna plan.

A-KR (Skånegatan 81)

Jag är starkt emot detta förslag av flera skäl. Nytorget med omnejd är en unik mötesplats och skulle påverkas negativt av en förfulning och förminskning. Istället behövs fler publika satsningar så fler får tillgång till denna fantastiska plats. Siktlinjerna mellan Sofia kyrka/Vita bergen och Nytorget kommer försvinna. Bergsparken har ett stort historiskt värde. Den föreslagna byggnaden är utformad för att passa in i stenstaden, med den borde utformas för att passa in i den kulturhistoriska småhusbebyggelsen.

IRH (Skånegatan 87)

Nej till nytt hus. Bevara kulturmiljön. Bevara helhetsmiljön med den sammanhållna skalan, topografin och de historiska byggnaderna. Bevara berget eftersom det är förskolans utemiljö och den sista bergsknallen på Renstiernas gata. Bevara sikten och sammanhanget mellan Vita bergen och Nytorgstugorna. Slå vakt om Vitabergsområdets unika karaktär som stockholmare och turister njuter av.

L och CS (Renstiernas gata 36)

Planarbetet bör avbrytas. Som boende i fastigheten söder om den aktuella fastigheten skulle ett genomförande av planförslaget innebära att vi får en ny byggnad så när som 8 meter från vår fasad. I vår lägenhet om 2 rum och kök vetter alla fönster utom köksfönstret direkt mot det föreslagna huset. Det påverkar även ljusintaget i vår lägenhet. Att schakta bort berget riskerar även att påverka huset vi bor i. Byggandet kommer även innebära störningar. Parkområdet är idag ett grönt område som fungerar som en skyddad gård för förskolebarnen, långt över gatunivån. Det försämrar även luften i närområdet om grönskan försvinner. Förslaget har även en negativ påverkan på kulturmiljön.

LW (Renstiernas gata 31)

Detaljplanen bör avslås. Den planerade bebyggelsen skulle allvarligt skada den omkringliggande kulturmiljön. Vår utsikt från vår lägenhet skulle helt försvinna om huset bygg. Vi skulle också gå miste om mycket solljus.

ALW (Nytorget 7D)

Nej till nytt hus. Bevara kulturmiljön. Bevara helhetsmiljön med den sammanhållna skalan, topografin och de historiska

byggnaderna. Bevara berget eftersom det är förskolans utemiljö och den sista bergsknallen på Renstiernas gata. Bevara sikten och sammanhanget mellan Vita bergen och Nytorgstugorna. Slå vakt om Vitabergsområdets unika karaktär som stockholmare och turister njuter av.

AY (Nytorget 3)

Förslaget förstör den koppling som finns mellan berget och Vita bergsparken som man känner av när man vandrar längs med Renstiernas gata. Att anpassa förslaget till den de stora stenstadshusen som finns längs med Renstiernas gata är en märklig prioritering. En eventuell bebyggelse måste anpassas till den småskaliga bebyggelsen i området och får inte vara högre än berget mitt emot. Kulturhusen behöver sin låga omgivning. Förskolan behöver sin uteplats. Fler restauranger behövs absolut inte.

Övriga, ej sakägare

Södermalmsparkens vänner

Bygg inte på Nytorgsberget. Förbättra det istället för lek och rekreation. Förslaget ingår i ett kulturresevat. Det strider mot översiktsplanen i hanteringen av riksintressen för kulturmiljön. Det bör ha gjorts en formel miljökonsekvensbeskrivning enligt Miljöbalken eftersom förslaget medför väsentlig påverkan på miljön och kulturarvet. Bergsparken behövs för att bidra till ekosystemtjänster och den ekologiska mångfalden. Planerna påverkar barn negativt då det påverkar deras möjlighet till utelek. En barnkonsekvensanalys måste göras som omfattar alla nya bostadsplaner på östra Södermalm.

Katarina Hembygdsförening

Hembygdsförening avstyrker planerna. Föreningen upp Stockholm stad att sluta överexploatera det som för tillfället är trendiga områden och framförallt sluta exploatera parker och grönområden. Hela området har ett starkt kulturhistoriskt värde. Förslaget tar inte hänsyn till omgivande bebyggelse. Förslagets genomförande skulle förstöra den kulturhistoriska kopplingen mellan Vita bergen och Nytorget och förstöra siktlinjerna däremellan.

De bergsskärningar som finns har ett stort värde för både kultur och natur. Berget som är planlagt som park har varit svårtillgängligt för allmänheten, men det kan inte tas som en ursäkt för exploatering. Barnens förskolegård skulle mer än halveras vilket påverkar barnen i stor utsträckning. Träden som finns på platsen idag fyller många viktiga funktioner som att rena luften och ta upp regn. Det är

felaktigt att beskriva att området saknar stenstadens kvaliteter och att det saknar publika lokaler i markplan och att det skulle leda till ökad trygghet. Det är ett svepskäl för att motivera exploatering.

De börjar bli för mycket folk på Södermalm. Kollektivtrafiken har nått sitt kapacitetstak. Det finns även planer för annan bebyggelse i området (bl.a. Malongen). Enskilda planer måste sättas in i hela sitt sammanhang. Eftersom konjunkturen sviker så är det felaktigt att planera för ny bebyggelse. Bäst vore att först omvandla osålda bostadsrätter till hyresrätter. Nyproducerade bostadsrätter på Södermalm vänder sig endast till en extremt välbärgad kundkrets, där politiker och byggbolag tydligt väljer sina kunder och därmed stadens befolkning.

PA (Svartensgatan 12A)

Nej till den föreslagna nybyggnationen. Bevara berget och kulturmiljön. Bevara helhetsmiljön med den sammanhållna skalan, toppografin och de historiska byggnaderna. Bevara berget eftersom det är förskolans utemiljö och den sista bergsknallen på Renstiernas gata. Bevara sikten och sammanhanget mellan Vita bergen och Nytorgstugorna. Slå vakt om Vitabergsområdets unika karaktär som Stockholmare och turister njuter av.

MBA

Jag bestrider på det bestämdaste förslaget. Det är orimligt att det byggs åtta meter från mitt vardagsrum. Även förskolan påverkas negativt. Det behövs inte fler restauranger i området.

R-MA

Jag stödjer inte förslaget. Berget behövs för minnet av hur marken en gång såg ut samt för barnens lek.

KB

Ta ert förnuft till fånga och lägg ner er befängda plan nu. Hela den fina miljön i området kommer förstöras och det kommer inte gå att se vyn av Vita bergen från Skånegatan. Vi som bor i samma kvarter kommer få vår miljö försämrad till oigenkännlighet. Spräng inte bort berget. Behåll Stockholms kvaliteter som en turistmagnet.

JB

Platsen har ett sånt oerhört kulturhistoriskt värde att den inte är lämplig för denna typ av byggnation. Låt platsen bebyggas med

gammalmodig arkitektur om det ens ska byggas överhuvudtaget. Området kring Nytorget behöver inte störas av fortsatt homogenisering av bostadsbeståndet. Enhetligt är vackert och inte endast ett bevis på samhällets ojämlikheter. Sluta blanda stilar hej vilt. Innerstan behöver inte förtätas. Värna istället om det kulturhistoriska arv vi har kvar.

JB

Jag har min son placerad på förskolan. Att få en förskoleplats i Stockholm är inte lätt, och denna förskola var sist på min lista av förskolor vi kunde söka till. Anledningen till att detta var vårt sistahandsval var just förskolegården. Att denna riskerar att försämrats ännu mer gör att vi måste hitta en annan förskoleplacering. Förskolan riskerar att tappa fler av sina barn. Även sprängningarna under byggtiden gör att förskoleverksamheten inte kommer att kunna pågå. Vi ifrågasätter starkt hur Stockholm stad ser på förskolemiljöerna för barn. Det råder redan plats på förskolor och med kommande bebyggelse i Barnängen kommer bristen öka.

S-IB (Saltsjöqvarnska 31)

Det saknas en plan för var barnen på förskolan ska flytta under byggtiden om förslaget genomförs. Förslaget har inte tagit hänsyn till barnkonsekvensutredningen som visar på negativa konsekvenser för förskoleverksamheten och barnens utveckling. Förslaget lever inte upp till en bra miljö för barnen enligt de riktlinjer som Boverket har tagit fram. Förslaget tar inte hänsyn till FN:s Barnkonvention artikel 3: Barnens bästa skall beaktas vid alla beslut som rör barn. Påverkan på miljön är så betydande att en formel miljökonsekvensbeskrivning enligt Miljöbalken behöver göras. Förslaget är inte anpassat till kulturmiljön och riksintresset och strider därför mot hur detta är beskrivet i PBL 2 kapitlet. Förslaget förstör kopplingen mellan Vita bergsparken och Nytorget. Bebyggelsen är för hög och har en negativ påverkan på siluetten av stadsbilden.

GB, Ebeltoft, Danmark

Detta projekt får inte genomföras. Det skulle förstöra en av Stockholms finaste områden och dess historiska koppling med berget som en del av Vita bergen. Det förstör vad området har att bjuda på för stockholmare och turister. Projektet är så ogenomtänkt att det måste vara något annat som ligger bakom, t.ex. pengar som byter ägare eller väntjänster.

SB

Som gammal söderbo skriker hela min själ när jag hör hur en karaktäristisk och mysig naturdel ska tas bort från området. Hela vyn i detta öppna område får en "Mexikomur". Den unika och underbara söderkänslan har redan sopats bort å det grövsta på många platser. Nu får det vara nog. Nytorget kan aldrig vara Nytorget med detta brutala ingrepp. Stopp och belägg.

JB

Huset är alldeles för högt och stort i sitt läge mellan Nytorget och Vitabergsparken. Bergsknallen bör bevaras och inget hus bör byggas överhuvudtaget. Vi är många som är förtjusta i områdets småskaliga bebyggelse och utsikten från Skånegatan upp mot Sofia kyrka.

AC

Platsen är olämplig att bebygga. Den är för liten och omgivningen är för känslig för höga hus. Det planerade huset hamnar väldigt nära huset jag bor i. I planerna redovisas bara hur skuggor påverkar husen på andra sidan gatan. Det planerade huset är alldeles för stort och borde anpassas till kulturhusen och SKB:s hus. Jag är även orolig för hur planerna påverkar förskoleverksamheten och barnen. Det är också viktigt att det finns plats för återvinningsstationen om förslaget genomförs.

MD (Skånegatan 95)

Stoppa planerna. Förslaget inkräktar på de kulturhistoriska värdena och på parkmarken. Byggnadens stora volym skulle förstöra områdets kulturhistoriska värden. Det skulle förstöra den sammanhängande miljön. Området är idag mycket populärt för stockholmare och turister.

EE

Det vore en stor sorg om bygget genomförs då det ligger i en kulturmiljö som redan är starkt påverkad av många olika faktorer. Huset skulle ta bort kopplingen mellan Vita bergen och Nytorget. Det finns redan en överetablering av restauranger och barer i området vilket sliter hårt på miljön och upplevelsen av ett stycke Stockholms historia på platsen. Planerna för ett hus i Malongenparken kommer inte att göra det hela bättre.

JF (Klippgatan 14G)

Jag är förfärad över planerna. Bevara Nytorget och kvarteren omkring som det är. Området ger glädje till oss som bor här och för besökare. Den föreslagna bebyggelsen skulle förstöra den unika miljön. Idag påminner området om vår historia och man kan se lite himmel, något vi behöver när vi glömt bort att vi bebor en sårbar planet.

RG

Jag motsätter mig byggnationen för den kommer att förstöra magin på en av Södermalms mest omskrivna gågator, med besökare från hela världen. Även solen kommer försvinna och turister och andra kommer välja andra platser att besöka och uteserveringarna kommer få det svårare att locka kunder.

SG

Jag protesterar mot planerna. Det kommer drastiskt förändra den arkitekturprofil och känsla för den äldre stadsdels som finns i området runt Nytorget. Om det ändå ska byggas bör det vara avsevärt lägre.

KG

Jag protesterar mot planerna. Förslaget innebär att ljuset och rymden man upplever på Nytorget försvinner. Istället för himlen och kyrktornet skulle man se en hög husfasad. Det påverkar känslan av Nytorget som en mysig och öppen plats där kulturhusen dominerar. Om det ska byggas så bygg högst i två våningar och inte högre än förskolan.

KG (Erstagatan 29)

Jag vill protestera mot planerna. Det är inte rimligt att pressa in ett projekt i en kulturhistorisk miljö samt tvinga bort förskoleelever som använder marken för utelek. Husets utformning är inte heller önskvärt.

IH och AW

Huset kommer att skymma sikten från Bergsprängargränd över Nytorget och Södermalm samt från Skånegatan och Nytorget mot Sofia kyrka och Vita bergen. Många stockholmare och turister kommer gå miste om dessa vackra vyer. Barnen förskolegård minskar drastiskt och kulturhistoriska värden blir oåterkalleligt förstörda.

RJ (Malmgårdsvägen 6)

Förslaget är förkastligt. Området har ett enastående kulturellt, historiskt och estetiskt värde. Stockholm behöver slå vakt om alla in befintliga gröna ytor och träd. Temperaturen i innerstaden är redan två grader varmare än i utkanterna, luften är sämre, och grönområdena minskar kontinuerligt. Barnen i innerstaden har mindre ytor att leka på. Renstiernas gata har mycket trafik och dålig luft. Träden vid Bondeson och Malongen ger andrum och avlastning och får inte offras.

MH

Det är fruktansvärt att förstöra vår fina kulturmiljö och naturen här kring Nytorget. Förbindelsen mellan Vitabergsparken och samröret med kulturbyggnader förstörs av ett stort fult hus som avskärmar och skymmer sikten. Det sker redan för mycket bebyggelse på Södermalm.

VH

Förtäta inte Stockholms innerstad. Låt Södermalm se ut som Södermalm. Förstör inte Söder. Förslaget saknar förståelse för Södermalms kartaktär, med små täppor, orörd mark, bergshällar – som skapar utrymme med ljus och luftighet. Det föreslagna huset är inte vackert. Det passar inte in i omgivningen. Överge inte de arkitekturregler som utformats sen Antiken. Det saknar butikslokaler, vilket gör att det blir dött.

JH

Bevara berget och fina gamla hus, för de har ett kulturhistoriskt värde. Det föreslagna huset ligger för nära förskolan. Bygget genererar oljud.

JJ

Bevara Nytorgsberget för kommande generationer.

GJ

Planerna bör stoppas och markanvisningen dras tillbaka. Den föreslagna byggnaden är inte i samklang med sin omgivning eftersom den inte smälter in i kulturmiljön och är alldeles för hög och dominerande. Berget bör inte sprängas bort och bygget bör inte tillåtas eftersom det rör sig om en park. Bygget skulle brutalt bryta förbindelsen mellan Nytorget och Vita bergen. Bevara områdets

unika kulturmiljö, för stockholmare, framtida generationer och turister. Materialet är medvetet vilseledande eftersom det inte visar hur stort bygget skulle bli från Nytorget, Vita bergsparken och Skånegatan. Det är också underligt att ingen representant från HSB eller arkitektkontoret närvarade under samrådsmötet.

LJ

Det är en skam att arkitekter våldför sig på kulturmiljön genom att föreslå byggnationer där man inte tar hänsyn till närområdet. Den föreslagna byggnaden blir för dominerande och smälter inte in i kulturmiljön. Förslaget förstör berget som är en park och en del av Vita bergen. Det material som tagits fram manipulerar såväl beslutsfattare som allmänheten. Det är underligt att ingen representant från HSB eller arkitektkontoret närvarade vid samrådsmötet.

YJ

Jag bor i området och protesterar mot detta förfulande och förskräckliga bygge.

YK

Det förskräckligt fula huset som planeras passar inte in vid Nytorget. Berget ska inte sprängas bort. Vyn mot Vita bergen skulle förstöras. Bevara de vackra gamla miljöerna på Södermalm.

EK

Jag protesterar på det starkaste mot detta bygge. Det är ohyggligt.

EL

Det är positivt med fler lägenheter i centrala lägen, men det får inte – som här – ske på bekostnad av så stora kulturvärden. Lagg ner planarbetet. Den föreslagna extrema exploateringen kommer att förstöra flanörs- och restaurangstråket från Götgatan till Vitabergsparken. Upplevelsen av att se Vita bergen växa fram kommer gå förlorad. Planerna på verkar kulturmiljön vid Nytorget och ska därför inte genomföras. Även berget har ett starkt kulturhistoriskt värde. Förlusten av parkbiten uppe på berget innebär även en försämring för många boende. Arkitektritningarna är missvisande, eftersom det inte kommer gå att se Sofia kyrka och Vita berget från Nytorget om detta byggs.

AL (Bondegatan 18)

Att förstöra den här kulturhistoriska och älskade miljön vore ett felaktigt beslut. Förslaget skulle helt förändra upplevelsen av Sofia kyrka och Vita bergen från Nytorget.

PL

Projektet kommer förstöra de kulturhistoriska värdena och trivselen som finns i dessa kvarter. Platserna och vyerna förstörs. Byggnaden är för stor och klumpig för att passa in. Det kan inte vara rimligt att bygga bostadsrätter eftersom det inte råder brist på bostadsrätter.

BL (Nytorget 15A)

Flera bilder i planhandlingarna är gjorda för att missleda betraktaren. Att sälja in planförslaget med en bild i en stil som påminner om målaren Josabeth Sjöberg (1812-1882) är direkt upprörande. I mitt samrådssvar visar jag flera studier som visar hur förslaget faktiskt kommer påverka stadsbilden. Detta förslag skulle i alla avseenden försämma och förfula Nytorget och Vita bergen om det genomfördes.

LL (Renstiernas gata 30)

Med förslaget försvinner återvinningsstationen på platsen. Den bör ersättas med en ny på innergården som boende i området får tillgång till. Det är tråkigt att förskolans gård på berget försvinner. Den bör ersättas med en ny plats för barnen.

LL

Huset passar inte in i sin omgivning och stämmer inte med detaljplanens syfte "att områdets höga kulturmiljövärden ska värnas." Förslaget bör se mer till omkringliggande hus från 1700-talet och använda sig av en mer Gustaviansk stil. Planerna har inget förslag på en ny placering för återvinningsstationen vilket är problematiskt eftersom det redan finns svårigheter med avfallsinsamlingen i området. Att inte lösa detta rimmar inte med det miljötank som bör ligga ihop med detta bygger. Förslaget är mycket dåligt för förskolebarnen eftersom planerna inte har någon lösning på hur barnen ska ha tillgång till bra lektyr. Låt barnen ha tillgång till berget och ge det inte till allmänheten. Bygg fler parkeringsplatser. Det är redan svårt att hitta parkering i området. Om ni bygger nya bostäder kommer många som bor där och deras besökare vara bilägare.

GL med familj och många vänner

Stoppa dessa vansinniga planer och förstör inte vårt unika Södermalm, utsikten från Vitabergen, våra bergsknallar, och Söders själ med hus som inte passar in och som enbart byggs för profit. Låt Söder vara ifred så kommande generationer kan njuta av det.

LM

Planen tar ingen hänsyn till barnen på förskolan. Förskolegården är redan för liten och minskar till extremt små mått. Den del som sparas är i stort sett en backe och är inte lämpad för barn. Det finns inte heller någon plan för var barnen ska vara under byggtiden. Med kommande bebyggelse i Barnängen kommer det behövs fler förskolor på östra Södermalm, inte färre som detta förslag i princip innebär. Förslaget påverkar även kulturmiljövärdena negativt.

DM (Maria Prästgårdsgata 1a)

Jag motsätter mig förslaget eftersom det har en allt för stor negativ påverkan på området som helhet samt på de kulturhistoriska värdena. Bergsknallen är en ovärderlig del av miljön runt Nytorget och Vitabergsoarken. Hörnet är ett trappsteg ner från Vita bergen till stenstaden och ger en aning om den historiska topografin och stadens årsringar. Området måste vara en av Stockholms vackraste och mest unika områden. Från Nytorget syns Vitabergsparken och kyrkan vilket skulle försvinna om förslaget genomförs.

UN (Bromma)

Den lilla bergsknallen och angränsningen till gammal bebyggelse är viktig för att visa nya generationers stockholmare hur vår stad vuxit. Det behövs fler bostäder och hyresrätter, fast inte just där.

JO

Byggnaden passar inte in i den kulturhistoriska miljön och förstör helhetsupplevelsen i området. Sett från Nytorget blir den enorm och blockerar ljus och utsikt. Jag protesterar mot att bygga högre än dagishuset, som är ca. två våningar från gatunivå till taknock.

HO

Var rädd om det sköna och vackra i Stockholm. Lagg ner projektet. Att förstöra utsikten av kyrktornen och Vitabergsparken från Nytorget gör området mindre attraktivt för stockholmare och turister. Det drar in inkomster till näringsidkare, stat och kommun. Förstör inte ett unikt område för att ett tråkigt hus med futtiga 34

lägenheter som skulle passa in var som helst i ett tråkigt område. Även bergsknallen som hör ihop med Vita bergen har ett stort värde.

BP (Blekingegatan 38)

Projektet är helt förkastligt och oacceptabelt. Med de kunskaper som finns i dagsläget om miljöhänsyn och hållbarhetsaspekter ska inget mer byggas i denna blåklassade kulturmiljö. Förslaget kommer påverka kulturmiljön på ett negativt sätt. Bergsklacken lämnades avsiktligt kvar då man på 1930 talet sprängde fram Renstiernas gata. Klacken måste bevaras. Klacken används som förskolegård och förslaget får tydligt negativa konsekvenser för förskoleverksamheten och barnens utemiljö. Att offra barnens utemiljö för 34 lägenheter kan inte accepteras. Det går inte att hänvisa barnen till andra miljöer, det är redan för trångt. Nytorget är belagt med diskutabelt konstgräs. Vi måste vara rädda om de grönytor som finns kvar. Det är inte försvarbart att producera nya bostadsrätter på grönområden i innerstaden. Dessa nybyggen vänder sig dessutom till en extremt välbärgad kundkrets. Förslaget (tillsammans med planerna på bebyggelse i Malongenparken) innebär att många fullvuxna träd försvinner. Träden behövs för att förbättra luftkvaliteten och för sänka temperaturen varma sommandagar. Med tanke på framtida klimatförändringar måste vi vara medvetna om att om växter tas bort påverkas miljön negativt för alla omkringboende. Den lilla röda trähusebebyggelsen som föreslås på den planerade byggnadens terrass är ett hån mot oss som vill bevara bergsklacken. De bilder som tagits fram visar inte hur många som nyttjar Nytorget, och dammen och pilarna saknas. Om det planerade huset byggs försvinner Sofiakyrkans torn som en orienteringspunkt från Skånegatan. Kyrkan ska fortfarande vara ett landmärke för Södermalm. Flera av bilderna är manipulativa och vilseledande. Staden använder sig ofta av missvisande bilder, vilket Mark- och miljööverdomstolen påpekat i sitt domslut mot Slussen. Vi medborgare måste få korrekt och ärlig information. Eftersom kommunen inte tar ansvar för detta kan inte planen antas.

KP

Planen bör avslås eftersom den på ett allvarligt sätt skulle skada kulturmiljön, vilken har klassificerats som bebyggelse av synnerligen högt kulturhistoriskt värde.

E-WR

Genom för inte planerna. Det är oerhört viktigt för alla som bor både i och utanför staden där vi kan samlas som är trivsamma och som har en vacker öppenhet i miljön. Vyn från Nytorget är utöver det vanliga där man ser låghusen och Sofia kyrka. Förstör inte detta, bevara den unika miljö som finns idag.

VR (Bondegatan 81)

Det är ett dåligt förslag och jag vill att det avslås. Det behövs inte fler bostadshus utan mer plats åt folket att träffas på. Siktlinjerna mellan Sofia kyrka/Vita bergen och Nytorget kommer försvinna. En kulturhistorisk miljö som uppskattas av söderbor, stockholmare och turister skulle gå förlorad för endast 30 bostadsrätter.

IR

Den föreslagna byggnaden skulle förstöra helhetsintrycket från Nytorget och upp mot Sofia kyrka. Det känns helt orimligt att förstöra den vackra historiska miljön för 34 nya lägenheter. Det måste finnas okänsligare mark att bygga på.

HS

Platsen är omöjlig att bebygga (trots sprängningar) eftersom kulturmiljön påverkas negativt. Anledningen är att ett hus i detta läge, där två byggnadsstilar möts, gör att förståelsen för dessa olika miljöer förstörs. Huset kan inte koppla ihop dessa stilar, som ska vara åtskilda. Huset är tråkigt och passar inte in i omgivningen. Det är dessutom för stort. Huset måste ritas om, göras spännande och ta upp omgivningens arkitektur.

MS (Tjärhovsgatan 43)

Det är mycket viktigt att bevara Vitabergsområdets unika kulturmiljö. De gamla husen, trädgårdarna och berget måste bevaras. Platsen skapar en sammanhållen skala med berget och husen som klättra upp mot Sofia kyrka. Bevara sikten mellan Nytorget och Vita bergen och den fria utsikten från Bergsprängargränd. Ett nytt hus skulle förstöra sikten. Området är viktigt för förståelsen av Stockholms historia. Östra Katarina är dessutom redan mycket tätt befolkad. Bevara de sista små gröna lungorna.

MS (Flintbacken 26)

Bygg inte det föreslagna huset. Det passar inte in i omgivningen. Bevara berget som är så fint och karaktäristiskt. Ni gör bara som byggaktörerna vill och politikerna lyssnar inte på oss.

PS och JS

Nej till det planerade huset. Skisserna som visas är vilseledande. Förslaget förstör den ”kultur-hus miljö” som råder.

PS

Det är bedrövligt att förstöra den kulturmiljö som binder samman Nytorget och Vitabergsparken för 30 lägenheter då det redan planeras för mycket ny bebyggelse på östra Södermalm. Projektet kommer försämra förskolan utemiljö, förstöra kulturmiljön, förstöra för de närboende, vara oerhört störande under själva byggtiden, samt påverka turism och handel negativt. Det kommer även leda till mer trafik i området samt begränsa antal parkeringsplatser för besökare och boende. Även fast staden kan sälja marken dyrt så kommer det i slutända påverka näringslivet negativt och på så sätt inte ge ett ekonomiskt tillskott till staden. Det kommer heller inte lösa bostadsbristen då lägenheterna inte kommer vara anpassade för ungdomar eller nyinflyttade.

LS (Finntorpsvägen 2, Nackaydr)

Nej till den föreslagna nybyggnationen. Bevara berget och kulturmiljön. Bevara helhetsmiljön med den sammanhållna skalan, toppografin och de historiska byggnaderna. Bevara berget eftersom det är förskolans utemiljö och den sista bergsknallen på Renstiernas gata. Bevara sikten och sammanhanget mellan Vita bergen och Nytorgstugorna. Slå vakt om Vitabergsområdets unika karaktär som stockholmare och turister njuter av.

OT (Skånegatan 80)

Ny bebyggelse vid Nytorget skulle helt förstöra området. Ingen vill ha denna fula byggnad.

ST

Bebygg inte kvarteret Bondeson. Den föreslagna bebyggelsen bryter kopplingen mellan Vita bergen och området runt Nytorget. Den historiska kopplingen bryts och förstörs. Solpunkter och vårstråk försvinner med denna höga byggnad. Det saknas redan rymd i denna förtätade stad. Det byggs för mycket, bla på östra

Södermalm. Förslaget innebär att barnen får sin förskolegård förstörd. Var ska de då ta vägen? Det är redan trångt och ont om plats runt Nytorget. Samtidigt sjunker bopriserna även i trendiga Sofo. Varför riskera att detta projekt havererar finansiellt och förstör unika kvarter. Det kommer vara så många byggen i och med tunnelbanan i många år framöver.

AU

Ett stort lägenhetshus skulle absolut inte passa in bland de låga trähusen. Förslaget värnar inte om kulturmiljön och den sammanhängande stadssiluetten. Om byggnationen uteblir säkrar ni en trygg plats där barn kan leka och man kan finnas ro, trots att man befinner sig i en storstad.

L och C-GW

Vi invänder starkt mot att denna plats (och i stort sett samtliga natur- och grönområden på Södermalm) hotas av bebyggelse. Dessa intrång avhumaniserar vår stadsdel. I de bilder som visas så framgår inte hur projektet kommer att påverka närområdet som Nytorget och Vita bergen. Detta projekt, tillsammans med Malongenparken, har ett högt kulturhistoriskt värde, och ingår i Riksintresset samt är blåklassade av stadsmuseet.

CÅ (Timmermansgatan 37)

Nej till nytt hus. Bevara kulturmiljön. Bevara helhetsmiljön med den sammanhållna skalan, topografin och de historiska byggnaderna. Bevara berget eftersom det är förskolans utemiljö och den sista bergsknallen på Renstiernas gata. Bevara sikten och sammanhanget mellan Vita bergen och Nytorgstugorna. Slå vakt om Vitabergsområdets unika karaktär som stockholmare och turister njuter av. Förslaget förstör den koppling som finns mellan berget och Vita bergsparken som man känner av när man vandrar längs med Renstiernas gata. Att anpassa förslaget till den de stora stenstadshusen som finns längs med Renstiernas gata är en märklig prioritering. En eventuell bebyggelse måste anpassas till den småskaliga bebyggelsen i området och får inte vara högre än berget mitt emot. Kulturhusen behöver sin låga omgivning. Förskolan behöver sin uteplats. Fler restauranger behövs absolut inte. Träden i kvarteret behövs som filter mot trafiken på Renstiernas gata. Bildmaterialet som tagits fram är vilseledande och framtaget för att försöka få huset att se mindre ut.

Anna Lina Axelsson
planchef

Sophia Norrman Winter
stadsplanerare