

ANTIKVARIISK FÖRUNDERSÖKNING



KONSTHALLEN 15

ALLMÄNNA GRÄND 2, DJURGÅRDEN
STOCKHOLMS STAD

2014-05-06
rev 2014-06-02
rev 2015-10-27

ANTIKVARISK FÖRUNDERÖKNING KONSTHALLEN 15

BESTÄLLARE

Osher Planning AB
Christofer Öberg
Riddargatan 76
114 57 Stockholm

KONSULT

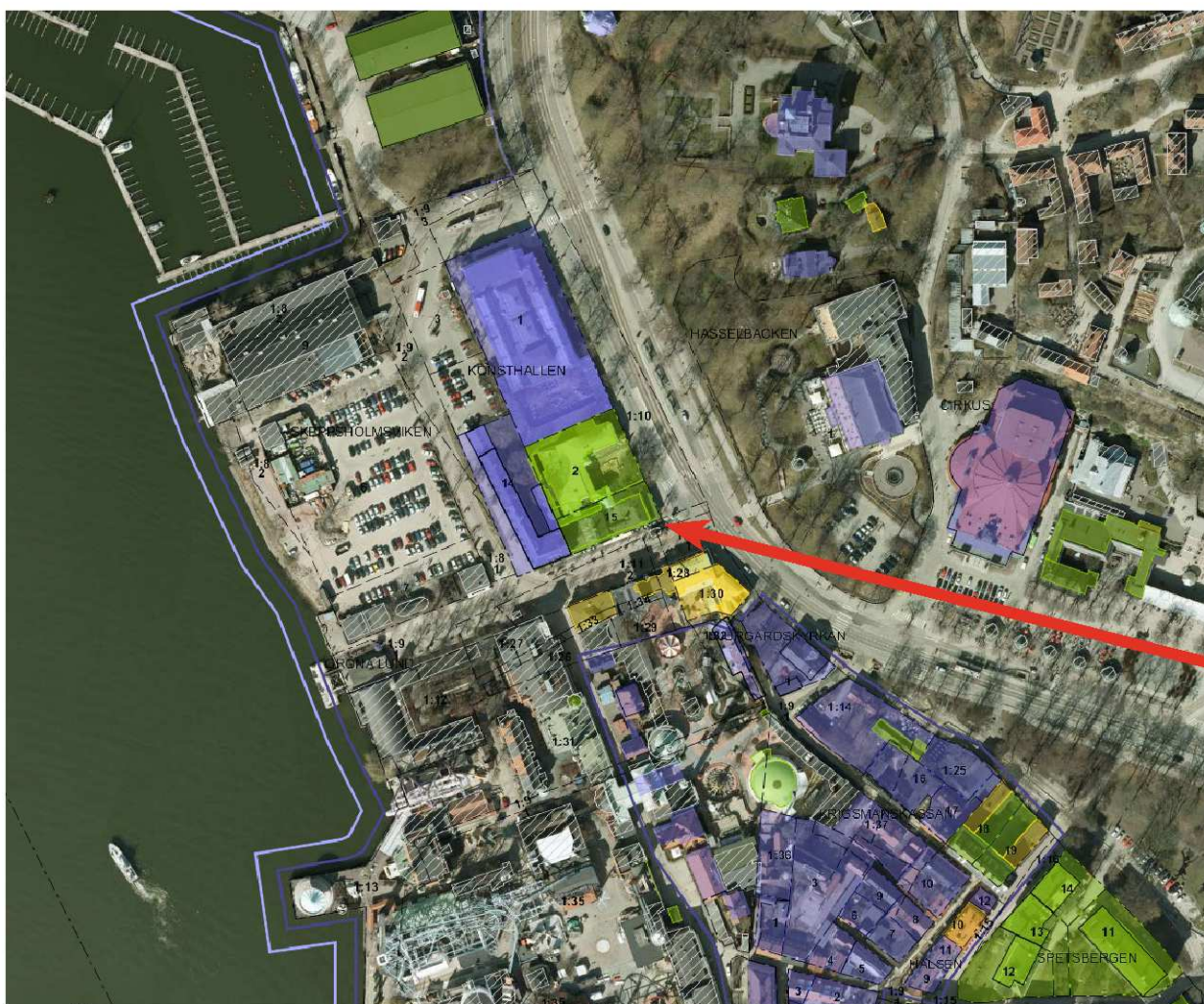
Johan Örn
Lina Karlsson
Anders Scherman
AIX Arkitekter AB
Hudiksvallsgatan 8
113 30 Stockholm
Tel. 08-690 29 76

UPPDRAGET

På uppdrag av Osher Planning AB har AIX Arkitekter genom Johan Örn och Lina Karlsson, byggnadsantikvarier, samt Anders Scherman, arkitekt, tagit fram en antikvarisk förundersökning över fastigheten Konsthallen 15 på Djurgården i Stockholm. Samtliga fotografier där inte annat anges är tagna av AIX i april 2014. Förundersökningen har uppdaterats hösten 2015.

Beställarens önskemål har varit att få en övergripande antikvarisk utredning av byggnaden inkluderande en bedömning av byggnadens tekniska status. Förundersökningen omfattar även en beskrivning av byggnaden, en kortfattad historik samt en redogörelse för aktuell skyddsstatus. Byggnadens kulturhistoriska värden preciseras och råd och riktlinjer för vård och utveckling behandlas kortfattat.

För att förenkla och förtydliga läsningen benämns byggnadens två delar *huvudbyggnaden* och *tillbyggnaden*. Arkitektoniskt och historiskt är de två huskropparna att betrakta som likvärdiga årsringar av anläggningen.



Ortofoto med Stockholms stadsmuseums byggnadsklassificering, Stockholms stadsbyggnadskontor.

INNEHÅLLSFÖRTECKNING

Sammanfattning	sid. 1
Antikvariska förutsättningar och bedömningar	sid. 3
Länsstyrelsens inriktningsprogram	sid. 3
Plan- och bygglagen	sid. 4
Skyddsföreskrifter	sid. 4
Planeringsförutsättningar	sid. 5
Riksintresset Stockholms innerstad med Djurgården (AB 115)	sid. 5
Riksintresset Nationalstadsparken	sid. 5
Översiktsplan och fördjupad ÖP	sid. 6
Detaljplan	sid. 6
Kulturhistoriska värden	sid. 7
Nulägesbeskrivning	sid. 8
Byggnadens sammanhang	sid. 8
Nulägesbeskrivning exteriör	sid. 10
Nulägesbeskrivning interiör	sid. 12
Byggnadsteknisk status	sid. 17
Grundläggning och stomme	sid. 17
Exteriör: fasader	sid. 19
Exteriör: entréer	sid. 21
Exteriör: fönster	sid. 22
Exteriör: tak	sid. 22
Interiör: material och ytskikt	sid. 22
Övrigt	sid. 24
Byggnadskronologi	sid. 27
Områdeskronologi	sid. 32
Ritningsmaterial med kommentar	sid. 38
Källor och litteratur	sid. 58

SAMMANFATTNING

I kvarteret Fyrkantens södra del på västra Djurgården uppfördes i 1880-talets början denna byggnad med utskänkingslokaler i bottenvåningen och sannolikt bostäder en trappa upp. Restaurangen vid namn Linden blev kvar när merparten av kvarterets byggnader revs inför världsutställningen 1897, för att ge plats åt en stor konstatställningshall. Efter utställningen återuppfördes ingen bebyggelse i kvarterets tidigare västra del, utan istället breddades Djurgårdsvägen och restaurangbyggnaden fick ett mer exponerat läge än tidigare.

Detta läge kom att utnyttjas för en utbyggnad av restaurangen år 1927-28, i form av en till mesta delen öppen verandabyggnad i två plan mot Djurgårdsvägen. Den benämns provisorisk på nybyggnadsritningen, och uppfördes i trä i en sommarlätt stil med både klassicistiska drag och ett förebådande av den stundade funktionalismens enklare linjer. Något år senare byggdes Linden samman med den idag rivna restaurang Lindgården i samma stil. Arkitekt för båda 1920-talsbyggnaderna var Arre Essén.

Tillbyggnaden från 1920-talet har successivt blivit en integrerad del av restaurang- och festlokalerna i huset och har idag ingen öppen del. De senaste decennierna har istället olika uteserveringar i marknivå tjänat sommartid. Huvudbyggnaden från 1880-talet rymmer idag en snabbmatsrestaurang i de tidigare restauranglokalerna och kontor i våningen ovan samt vindsvåning, inredda på 1990-talet.

Huvudbyggnad och tillbyggnad bär båda tydliga särdrag från sin tid men samspelar väl genom proportioner, material och kulörer. Byggnaden finns i en av Djurgårdens mest exponerade lägen och ingår i ett bebyggelseområde med anor från 1600-talet, som främst under 1800-talet utvecklades till ett sommar- och nöjesområde för Stockholms befolkning. Idag står området under stora förändringar där lyhördheten för den historiska utvecklingen kan komma att avgöra framtidens syn på området.

Byggnaden är idag i ett relativt gott tekniskt skick. Däremot uppvisar den svårigheter i fråga om tillgänglighet, brandsäkerhet och 1920-talsdelens användning vintertid. Byggnaden har ett generellt underhållsbehov. och i fråga om den avskalade delen mot Konsthallen 2 är behovet av återställande och reparationer akut. Fasaden har stått som ett öppet sår sedan Lindgården revs i 2010-talets början.

Den tidigare sommarverandan har isolerats invändigt men har ändå en inomhuskomfort som endast gör den tjänlig under sommarhalvåret. Renoverings- och ombyggnadsåtgärder har delvis gjorts utan hänsyn till byggnadens karaktär och material. Vid framtida åtgärder finns stor attraktionskraft att vinna genom att exteriört återföra en del av byggnadens forna utseende, medan den till stor del kraftigt förändrade interiören bedöms vara tålig för framtida ändringar.

Byggnadens kulturhistoriska värde bedöms främst finnas i dess exteriöra uttryck, i tidstypiska byggnadsvolymer och delvis bevarade fasader, samt i synnerhet i ett byggnadshistoriskt sammanhang som integrerad del av den historiskt värdefulla miljön på västra Djurgården.

ANTIKVARISKA FÖRUTSÄTTNINGAR OCH BEDÖMNINGAR

Länsstyrelsens inriktningsprogram

I Länsstyrelsens Rapport 2012:33, Vård- och utvecklingsplan för Kungliga nationalstadsparken, utgör Västra Djurgården ett delområde. För delområdet anges kontinuiteten som Stockholmarnas nöjes- och rekreationsområde som ett värde som bör tas tillvara och utvecklas.

"I området finns många byggnader som avspeglar områdets långa tradition som kultur- och nöjesområde och som fortfarande används för ändamålet."

Nedan följer citat ur utvecklingsplanen.

Målbild för landskap och bebyggelse, delområde Västra Djurgården

- Området ska vidareutvecklas med utgångspunkt från traditionen som nöjesområde, den unika miljön med blandningen av kulturhistoriskt värdefull bebyggelse, parker, äldre träd, vatten och ett rikt djurliv.
- Området ska vara en promenadpark med inslag av museer och andra attraktioner, restauranger och bostadshus och med mellanliggande parkytor som replipunkter.

- Det offentliga rummet ska ha en kvalitet och värdighet som motsvarar områdets natur- och kulturvärden och attraktivitet i övrigt.

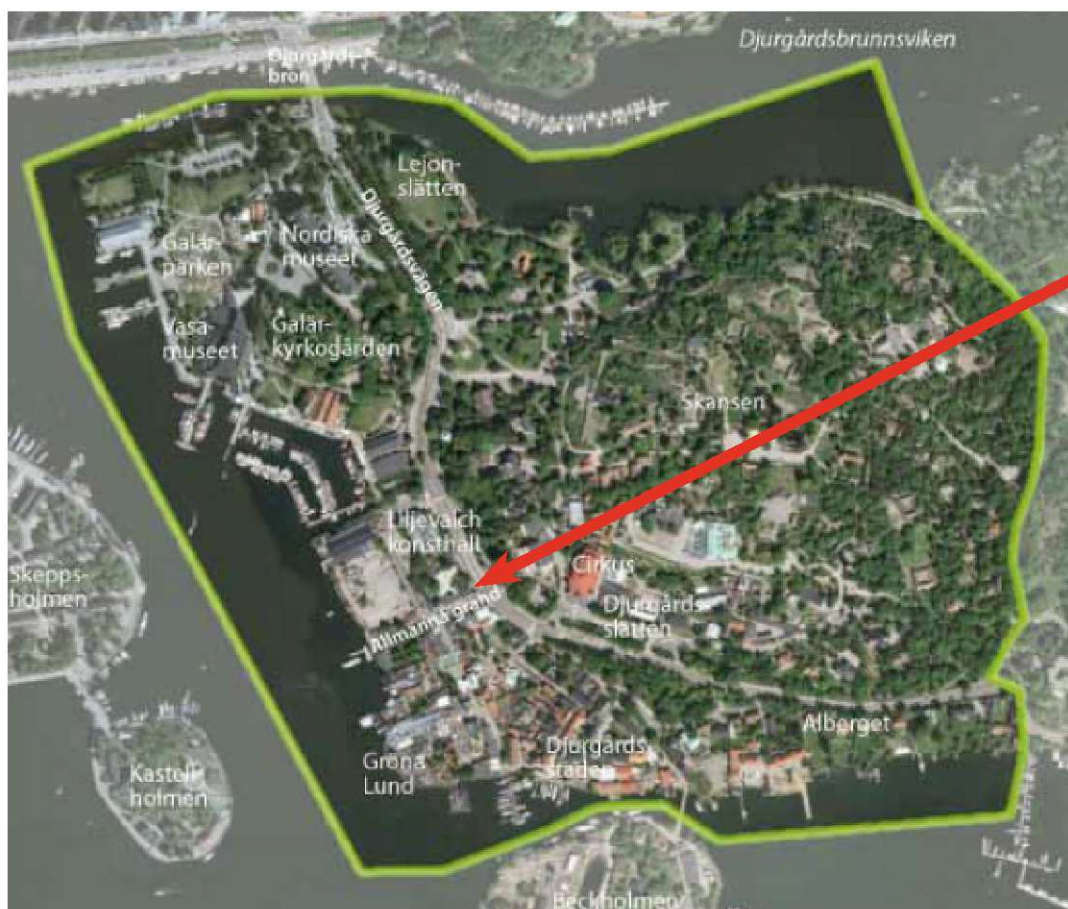
- Den kulturhistoriskt värdefulla bebyggelsen ska bevaras och vårdas så att dess karaktär och kvaliteter består.

- För att bibehålla områdets attraktivitet behöver verksamheter och anläggningar kunna vidareutvecklas och förnyas. Området bedöms tåla viss komplettering och förändring. Ny bebyggelse ska lokaliseras och utformas med respekt för den aktuella platsens grundläggande karaktär och kulturhistoriska värden.

- Ny- och tillbyggnader samt tillfälliga anläggningar och byggnader ska vara placerade och gestaltad med omsorg utifrån områdets grundläggande karaktär och värden.

Målbild rekreation och nyttjande, delområde Västra Djurgården

- Området ska bestå som ett av Stockholms viktigaste besöks- och turistmål.
- Nöjen, kultur och evenemang ska prioriteras före ny bostadsbebyggelse.



Karta över delområdet Västra Djurgården inom riksintresset Nationalstadsparken. Ur Länsstyrelsens rapport 2012:33

Plan- och bygglagen

Fastigheten är grönklassad i Stockholms stadsmuseums klassificering av stadens bebyggelse. Det innebär att den bedömts ha ett högt kulturhistoriskt värde, och att följande paragrafer i Plan- och bygglagens 8 kap. kan komma att användas vid plan- och bygglovshantering:

13 § En byggnad som är särskilt värdefull från historisk, kulturhistorisk, miljömässig eller konstnärlig synpunkt får inte förvanskas.

14 § Ett byggnadsverk ska hållas i vårdat skick och underhållas så att dess utformning och de tekniska egenskaper som avses i 4 § i huvudsak bevaras. Underhållet ska anpassas till omgivningens karaktär och byggnadsverkets värde från historisk, kulturhistorisk, miljömässig och konstnärlig synpunkt.

Om byggnadsverket är särskilt värdefullt från historisk, kulturhistorisk, miljömässig eller konstnärlig synpunkt, ska det underhållas så att de särskilda värdena bevaras.

17 § Ändring av en byggnad och flyttning av en byggnad ska utföras varsamt så att man tar hänsyn till byggnadens karaktärsdrag och tar till vara byggnadens tekniska, historiska, kulturhistoriska, miljömässiga och konstnärliga värden.

Skyddsföreskrifter

År 1990 slöts ett tomträttsavtal mellan Stockholms stads fastighetskontor och nuvarande ägare. I samband med detta upprättades skyddsföreskrifter av Stockholms stadsmuseum. Skyddsföreskrifterna omfattar både den här aktuella byggnaden och den nu rivna Lindgården. Följande föreskrifter är relevanta för Konsthallen 15:

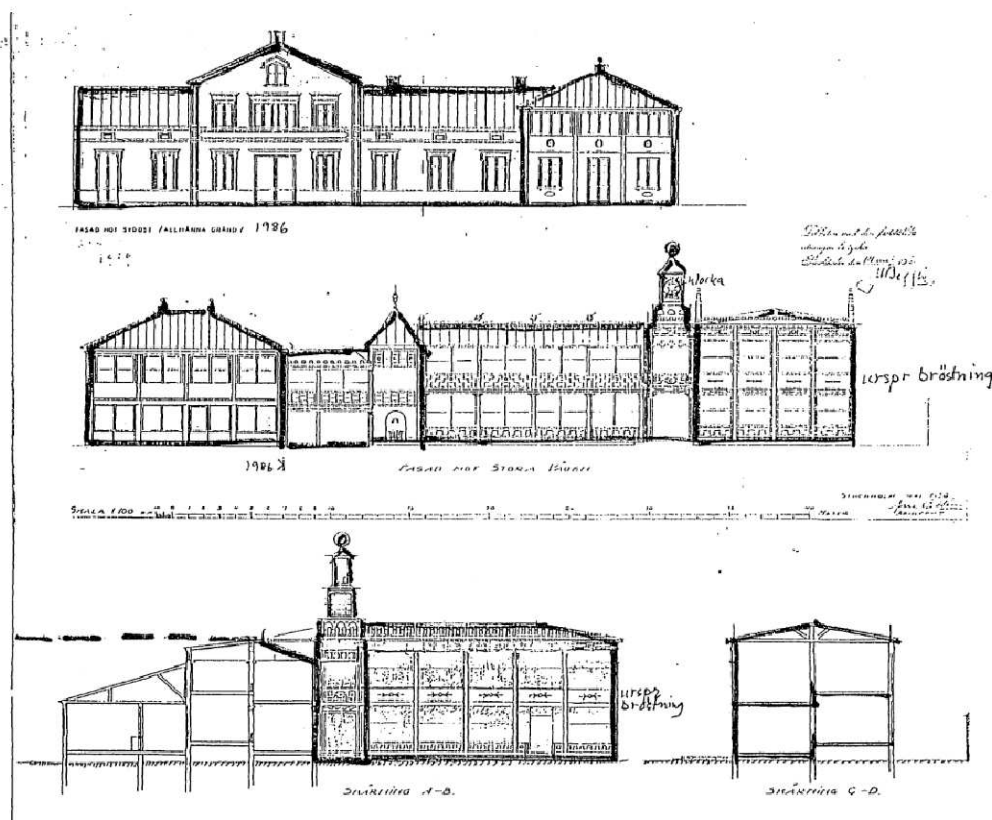
1. Byggnadernas exteriör mot gator och gård får inte förvanskas. Dock bör

b) port mot Allmänna gränd 4 (andra öppningen från höger) bytas mot port med två lika dörrhalvor enligt ritning från 1986.

2. I huset Allmänna gränd 4 skall trätrappa med ledstång och trappräcke bevaras. Vidare skall där i våning 1 tr de två rummen i husets mittparti bevaras till plandisposition samt med ursprunglig fast inredning som kakelugn, dörrar, dörrfoder, paneler och yttre fönstersnickerier.

4. Vid om- och tillbyggnad samt vid underhållsarbeten skall traditionella och för byggnadens karaktär typiska material användas. Fönster skall vara av trä.

Illustrationer till skyddsföreskrifterna upprättades 1991. Sedan dess har nuvarande fönster och fler takfönster tillkommit och den skyddade trappan är igenbyggd. Rummen på våning 1 tr är bevarade.



Fasadillustration till skyddsföreskrifterna 1991. Exteriörerna är till sin helhet omfattade av här svart markeringsram. SBEx

PLANERINGSFÖRUTSÄTTNINGAR

Riksintresset Stockholms innerstad med Djurgården (AB 115)

Konsthallen 15 ligger inom riksintresset Stockholms innerstad med Djurgården, vilket regleras av 3 kap. Miljöbalken. Fastigheten finns i Djurgårdsstaden som pekas ut som en av 47 värdemiljöer inom riksintresset. Riksintressebilagan till översiktsplanen Promenadstaden antagen 2010, anger som ett av uttrycken:

"Nöjeslivets, samvarons och rekreationslivets byggnader och miljöer. Teatrar och konsertsalar, Gröna Lunds tivoli och andra nöjesetablissemang. Anrika restauranger och vårdshus, ordenshus och lokaler för olika sällskap, Skansen, Fåfången, idrottsanläggningar, parker och flanörstråk. Djurgårdens bebyggelse och rekreativ landskap, med rötter i 1600-talets kungliga jaktpark. Utvårdshus, slott och villor med omgivande parker från 1600- och 1700-talen och senare."

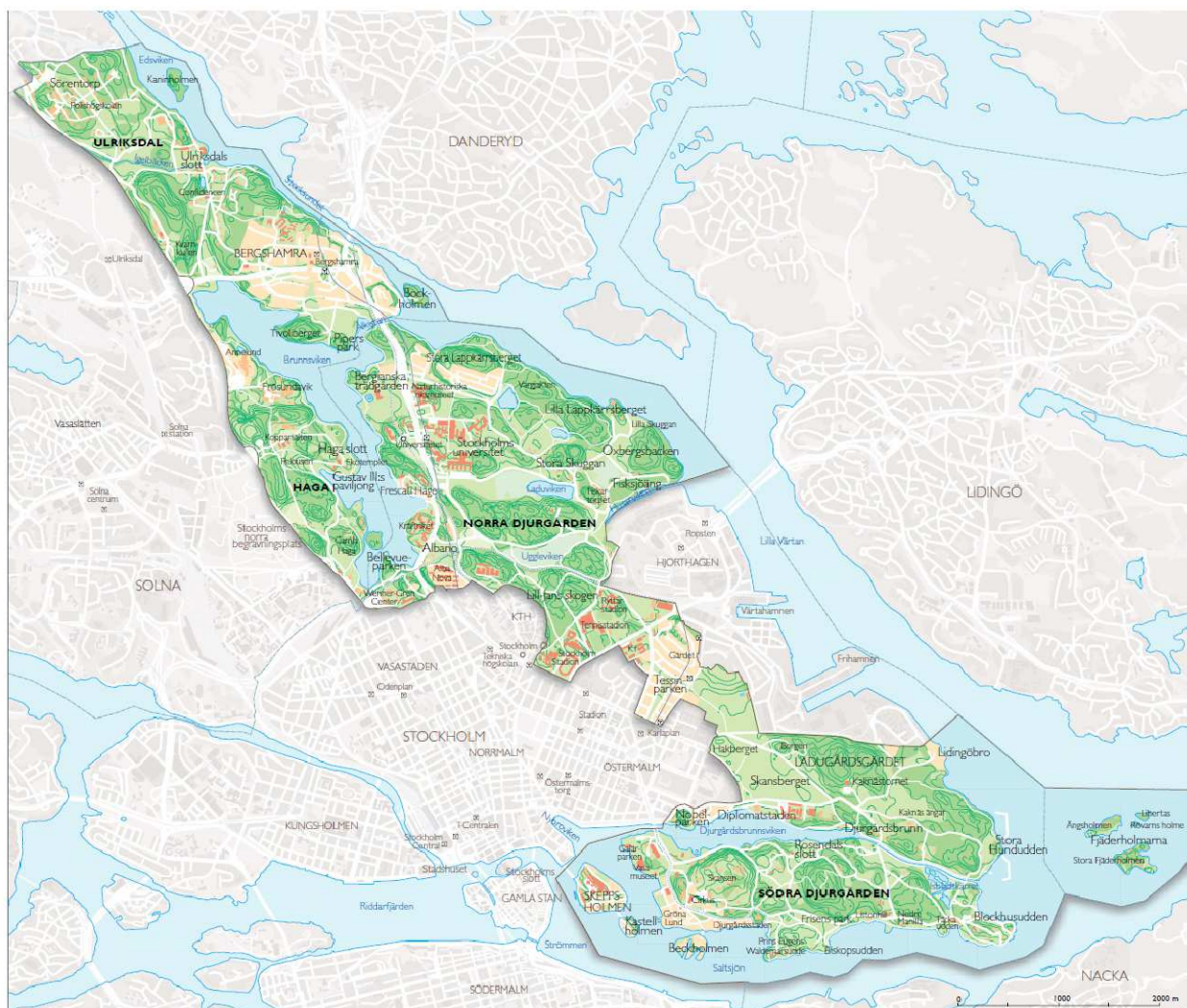
Riksintresset Nationalstadsparken

Fastigheten ligger inom Nationalstadsparken, Ulriksdal-Haga-Brunnsviken-Djurgården. Den instiftades 1995 och regleras av 4 kap. Miljöbalken.

Inom nationalstadsparken får ny bebyggelse och nya anläggningar komma till stånd och andra åtgärder vidtas, bland annat om det kan ske utan att det historiska landskapets natur- och kulturvärden i övrigt skadas.

"Nationalstadsparken innefattar många byggnader som speglar skilda epoker i det historiska landskapets utveckling. Här finns monumentala byggnader, ritade av tidens främsta arkitekter, men också mindre, mer anonyma och t.o.m. oansenliga hus. Nästan alla kan de berätta om hur området använts genom tiderna."

Området hyser över 600 byggnader som är särskilt viktiga att bevara, dvs. är av byggnadsminnesklass



Karta över riksintresset Nationalstadsparken. Ur Länsstyrelsens rapport 2012:33

eller av särskilt kulturhistoriskt värde." (FÖP 2009)

"Lagskyddet för Nationalstadsparken har därför inte heller utformats som för ett bevarandeområde med stopp för alla förändringar, utan villkor har formulerats för att pröva ny bebyggelse, anläggningar m.m. inom området. Avsikten är att områdets huvudstruktur ska bestå på lång sikt." (FÖP 2009)

Översiktsplan och fördjupad ÖP

I Stockholms stads fördjupade översiktsplan för Nationalstadsparken Stockholmsdelen (FÖP 2009), antagen 2009, ingår Konsthallen 15 i delområdet Evanemangsparken.

"Översiktsplanens mål är att ge vägledning för att bevara och vidareutveckla Nationalstadsparken som ett levande historiskt landskap i staden och regionen." (FÖP 2009)

I "Promenadstaden: Översiktsplan för Stockholm", antagen 2010, anges att den fördjupade FÖP som gjordes 2009 för Nationalstadsparken fortsatt ska gälla.

I FÖP 2009 anges att översiktsplanen uppmärksammar Nationalstadsparkens värden och olika områdets karaktär. Planen är avsedd att ge vägledning för frågor om markanvändning och utveckling inom Nationalstadsparken.

"Anspråken på området är stora idag och kommer också att förbli stora med motsättningar mellan olika intressen som en naturlig följd. Översiktsplanen blir viktig hjälp för ställningstaganden i enskilda frågor. Målsättningen är att de åtgärder som aktualiseras ska bli lättare att ta ställning till med översiktsplanens helhetsperspektiv som stöd."

I FÖP 2009 anges vägledning för utveckling och markanvändning, bland annat att de sex mer bebyggda och anlagda områdena inom Nationalstadsparken kan förändras och kompletteras med ny bebyggelse och anläggningar under förutsättning att detta inte medför skada på det historiska landskapets natur- och kulturvärden. Här ingår Djurgårdsstaden.

Som inriktning för Evanemangsparken anges att:

"Evenemangsparken vidareutvecklas som den nöjes- och lustpark den varit under mer än hundra år."

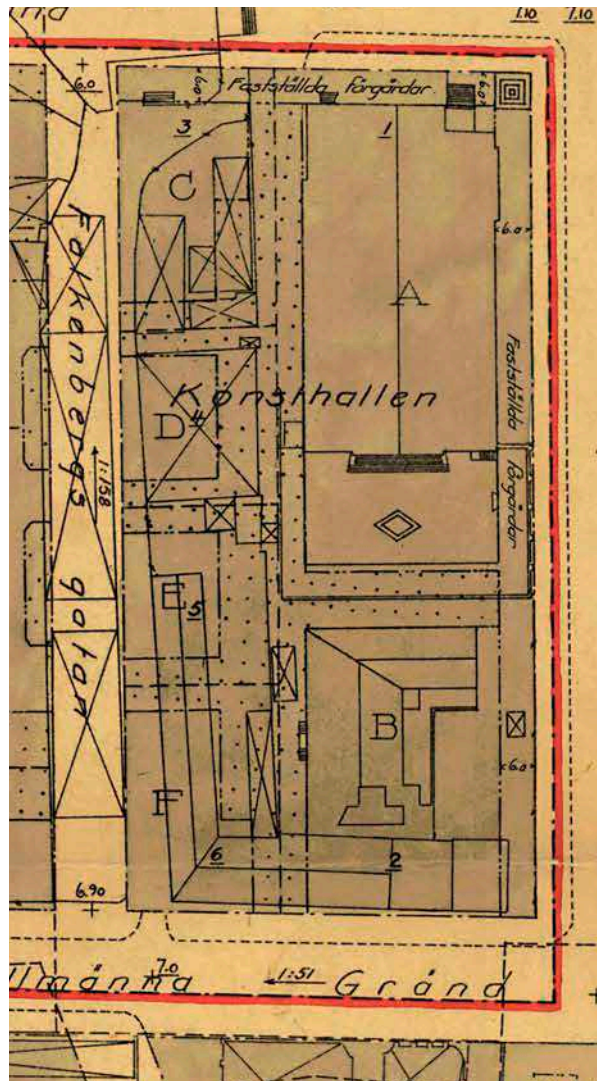
"Evenemangsparken bör tåla vissa kompletteringar och förändringar, under förutsättning att dess grundläggande karaktär och kulturhistoriska värden bevaras. Områden vid Galärparken och

Skeppsholmsviken är exempel på platser som med fördel kan förändras."

"Evenemangsparkens utveckling är beroende av många olika parter åtaganden och beslut. Att ha en gemensam vision för hur olika åtgärder kan samverka till en bra helhet är viktigt, såväl för verksamhetsutövarna i området som för staden och andra berörda parter."

Detaljplan

Gällande stadsplan, PL 1481, från 1934 omfattar både kvarteret Konsthallen och Skeppsholmsviken väster om detta. En stor del av kvarteren har fått eller håller på att få nya detaljplaner. Befintlig plan visar nuvarande omfattning av bebyggelse i kvarteret Konsthallen 15.



Stadsplan PL 1481, beskuren. Stockholms stad

KULTURHISTORISKA VÄRDEN

Folkrestaurangernas tid

Byggnaden har en stark koppling till samhällets nykterhetssträvanden och det allmänna ambitionen att kontrollera befolkningens dryckeskultur. 1880-talsbyggnaden uppfördes av Stockholms Utskänkningsaktiebolag och tillbyggnaden av SARA-bolaget. Bolagen dominerade under olika perioder av folkrestaurangernas epok, vilken ändade med ny spritlagstiftning 1955.

Byggnad med lång hävd på platsen

Huvudbyggnaden uppfördes som servering på 1880-talet och har alltsedan dess hyst restaurangverksamhet. Den har ett värde som väl inpassad i den småskaliga Djurgårdsstadens bebyggelsemiljö.

1920-talets årsring

Det sena 1920-talets tillbyggnad, ritad av Arre Essen, speglar sin tids förändrade arkitektoniska ideal i brytpunkten mellan klassicism och funktionalism. Den är utformad i den sommarlätta nöjesarkitektur som förknippas med Djurgårdens bebyggelse och samspelar på ett självständigt sätt med huvudbyggnaden.

Exteriöra huvuddrag

Trots senare tidars ombyggnationer i en för byggnaden avvikande stil, är den till sina volymer och huvuddrag välbevarad från sina byggnadsperioder, 1880-tal och 1920-tal. Fastighetens historia och utveckling är därför fortfarande tydligt avläsbar.

Arkitektoniskt och historiskt sammanhang

Byggnadens läge i korsningen Djurgårdsvägen – Allmänna gränd är ett av Djurgårdens mest exponerade. Betraktad som en komponent i en högt värderad bebyggelsemiljö, som är stadd i förändring, besitter byggnaden stora miljömässiga värden. Kvarterssidan mot Allmänna gränd gestaltar en byggnadshistorisk helhet, successivt framvuxen under 1800-talets senare del och 1900-talets början.

Det kulturhistoriska värdets exponenter

Byggnadens kulturhistoriska värde kan i första hand sammanfattas med ett viktigt byggnadshistoriskt och arkitekturhistoriskt sammanhang i Djurgårdsstaden samt ett samhällshistoriskt värde som del av sin tids restaurangkultur, präglad av nykterhetssträvande och politisk styrning. Huvudbyggnaden och tillbyggnaden utgör årsringar i den kulturhistoriskt värdefulla miljön på sydvästra Djurgården och har stor miljöskapande betydelse.

Exponenter för värdet är de områdes- och tids typiska byggnadsvolymer och fasaddetaljer som vittnar om den tid som husen uppförts i: huvudbyggnadens klassicerande putsdekor och tillbyggnadens stramare klassicerande fasaduppbyggnad med fönsterband.

Interiört är byggnaden kraftigt ombyggd och det finns få miljöer av kulturhistoriskt värde. Av arkitektoniskt värde är rumsvolymer i tillbyggnadens övervåning och trapploppet som leder upp hit från gränden. I huvudbyggnaden är en idag igenbyggd trappa av visst intresse liksom två delvis bevarade rum på våningen en trappa upp.

NULÄGESBESKRIVNING

Byggnadens sammanhang

Byggnaden ligger på sydvästra Djurgården, inom Stockholms innerstad. Djurgården har en lång tradition som Stockholms närmsta nöjes- och rekreationsområde. I århundraden har ön hyst ett attraktivt och blandat utbud av natur, kultur och nöje. Museer, nöjesparker och resaturanger ligger spridda på ön med tyngdpunkt i den sydvästra delen. En stor del av ön är naturmark.

Fastighetens läge i korsningen Djurgårdsvägen-Allmänna gränd är att betrakta som mycket centralt och exponerat. Djurgårdsvägen är Djurgårdens huvudgata, med kollektivtrafik i form av buss och spårvagn, filer för biltrafik och gång- och cykeltrafik. Allmänna gränd är porten till Djurgården för besökare som kommer med färja.

Detta är en av Djurgårdens mest befolkade platser sommartid. Vid Allmänna gränd ligger Gröna Lunds entré och Skansen finns endast ett stenkast bort, två av stadens mest välbesökta attraktioner. I kvarteret Konsthallen finns också Liljevalchs konsthall och Abbamuseet, vilka också drar mycket folk till området.

Söder om Djurgårdsvägen ligger Djurgårdsstaden med småskaliga bostadshus från 1700- och 1800-talen. Bebyggelsemönstret är tätt med stadsliga gaturum. Ned mot vattnet finns också flerbostadshus från 1920- och 1930-talen. Kvarteret Konsthallen finns i Djurgårdsstadens norra utkant. Det har som helhet kraftigt förändrats alltsedan stora delar av kvarterets 1700- och 1800-talsbebyggelse revs inför världsutställningen 1897.



Överst vy längs Djurgårdsvägen med Konsthallen 15 centralt i bild. Foto mot nordväst. Därunder vy över korsningen Allmänna gränd (vänster) - Djurgårdsvägen (höger) med Konsthallen 15 centralt i bild. Foto mot nordväst.



Foto från östra sidan av Djurgårdsvägen mot Gröna Lunds entré, Konsthallen 15 och intilliggande Konsthallen 2 med Abbamuseet. Foto mot sydväst.

Kvarterssidan mot Allmänna gränd utgör emellertid ett bebyggelsekronologiskt intressant stråk med det byggnadsminnesmärkta huset i korsningen mot Falkenbergsgatan från 1860-talet och därefter Konsthallen 15 med 1880-talets restaurangbyggnad och det sena 1920-talets tillbyggnad mot Djurgårdsvägen.

Områdets kulturhistoriska värden är höga och det ingår i Nationalstadsparken och riksintresset

Stockholms innerstad med Djurgården. Det är också ett område i förändring där Abbamuseet uppförts i en modern arkitektur och tillbyggnad av Liljevalchs planeras västerut. I kvarteret Skeppsholmsviken väster om kvarteret Konsthallen planeras för en utvidgning av Gröna Lunds nöjesfält.



Kvarteret Konsthallen från hörnet Falkenbergsgatan-Allmänna gränd. Foto mot nordost.

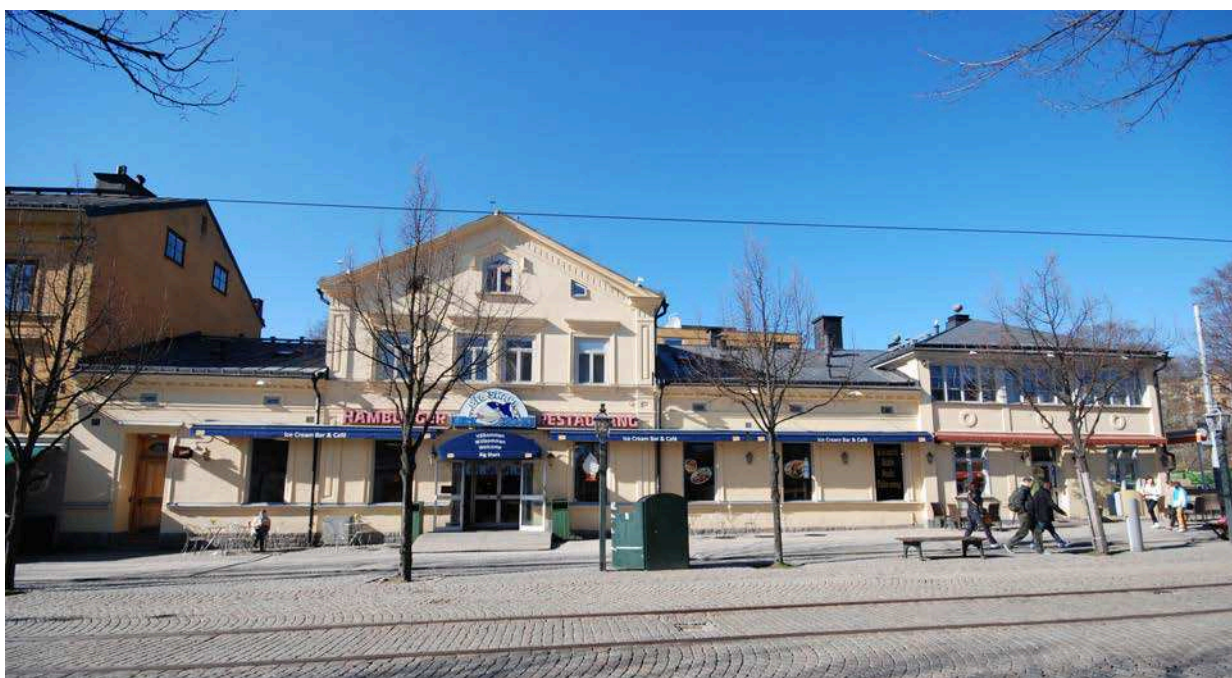
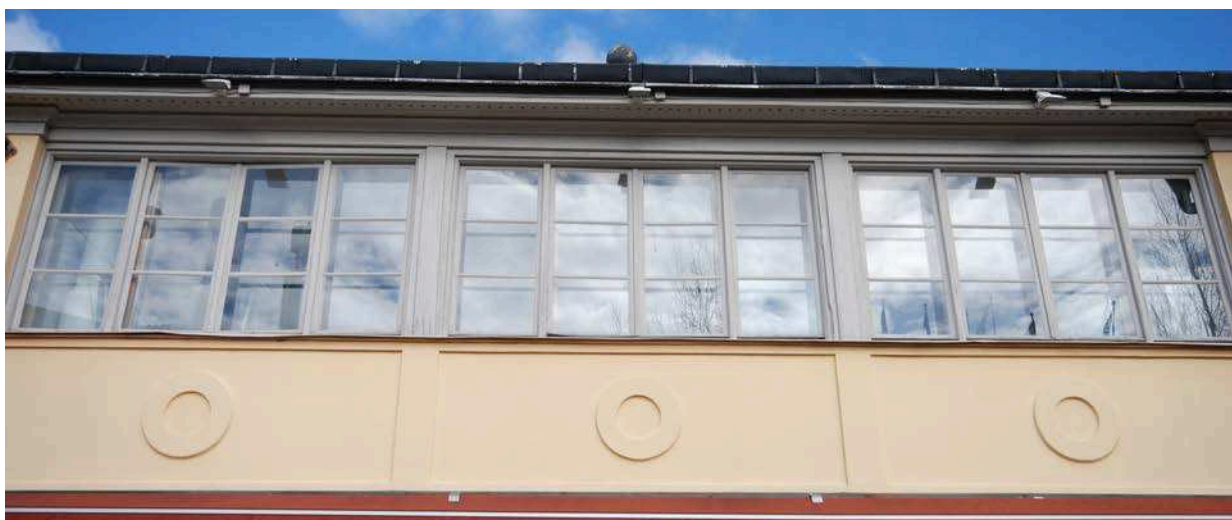
Nulägesbeskrivning exteriör

Byggnaden är uppförd i två etapper, huvudbyggnaden i början av 1880-talet och tillbyggnaden år 1927-28. Den är inpassad i Djurgårdsstadens traditionellt småskaliga miljö och med sitt paviljonglika avslut mot Djurgårdsvägen är den ett synligt inslag längs huvudstråket. Liljevalchs konsthall och senast Abbamuseet har emellertid ökat skalan i kvarteret påtagligt, så idag är den kvarterets lägsta byggnad.

Byggnaden är uppförd för servering, en funktion den har kvar idag, om än i en modernare tappning. Huvudbyggnaden är en tidstypisk sen 1800-talsbyggnad, uppförd i tegel och slätputsad med

diskret klassicerande putsdekor. Den har en hel våning samt en låg övervåning med mezzaninfönster. Den har ett förhöjt mittparti som där ger full takhöjd på övervåningen och utrymme för en vind.

Huvudbyggnaden har sadeltak och tillbyggnaden ett flackt tälttak. Taket är i svartmålad skivtäckt plåt av äldre typ med takfotsrännor. Fasaderna är putsade och ljus guldfärgade med moderare färgtyp. Byggnaden har en låg stenfoot under en slät bröstning putsad i fasadkulör. På äldre ritningar tycks den ha haft en spegelindelning. Den förlängda delen av huvudbyggnaden österut avslöjas främst genom att sockeln här är i betong med ristad indelning.



Ovan tillbyggnadens fönster mot Allmänna gränd. Nedan byggnadens fasad mot Allmänna gränd. Till vänster huvudbyggnaden från 1880-talet, till höger 1920-talets tillbyggnad. Foto mot norr.



Tillbyggnadens träfönster är gråmålade. De är i huvudsak ursprungliga medan fönster mot Djurgårdsvägen har tillkommit på 1940-talet, när den tidigare verandan byggdes in. Övervåningens fönster på samma fasad har tillkommit senare, i samband med inbyggnad av den övre verandan.

Huvudbyggnaden har en klassicerande fasaddekor med bland annat lisener och tandsnittsfris. Dekoren är inmålad i fasadfärg.

På senare tid har byggnaden delvis renoverats på ett sätt som inte överensstämmer med dess ursprungliga karaktär. Hit hör hela glastrutor som ersatt tidigare småspröjsade fönster i huvudbyggnadens bottenvåning, aluminiumdörrar och kraftiga instickskarmar i huvudbyggnadens övre våningar. På detaljnivå är tillbyggnaden från 1920-talet i ett mer ursprungligt skick.



Överst fasaddetalj huvudbygganden. Därunder tillbyggnadens fasad mot gränden i norr. Underst frontespisens fönster med kraftig, putsad instickskarm.



Till vänster byggnadens norra fasad mot gränden.

Nulägesbeskrivning interiör

Byggnadens interiörer är idag mycket ombyggda. Ursprungliga rumsvolymer och fast inredning är endast delvis bibehållna, och dessa finns främst i tillbyggnaden.

Interiört är huvudbyggnadens bottenvåning helt inredd till hamburgerrestaurang. Den har ett stort öppet rum som nås via pardörrar från Allmänna gränd. Här finns inga spår av äldre planlösningar eller fast inredning.

Husets två övre våningar är inredda till kontor. De nås via en trappa från en port längst västerut i sydfasaden. I dessa interiörer finns delvis bevarade planlösningar och snickerier, men lokalerna som helhet är formgivna på 1980- eller 1990-talet. Sannolikt var de ursprungligen bostadsrum som redan tidigare hade kontoriserats. De två rum som i frontespisen vetter mot Allmänna gränd tas upp i byggnadens skyddsbestämmelser från år 1990. Våningen 2 tr. upp nås via en smal, äldre men inte ursprunglig trappa. Våningen är inredd till kontor



Ovan del av hamburgerrestaurangens lokaler i huvudbyggnadens bottenvåning. Nedan kontorsvåningarnas entrérum i huvudbyggnadens våning 1 tr.



Ett av de två rum på våning 1 tr i huvudbyggnaden som har bevarad planlösning och delvis bevarad fast inredning.

med öppen planlösning och pentry. Båda kontorsvåningarna har takhöjd upp tillnock.

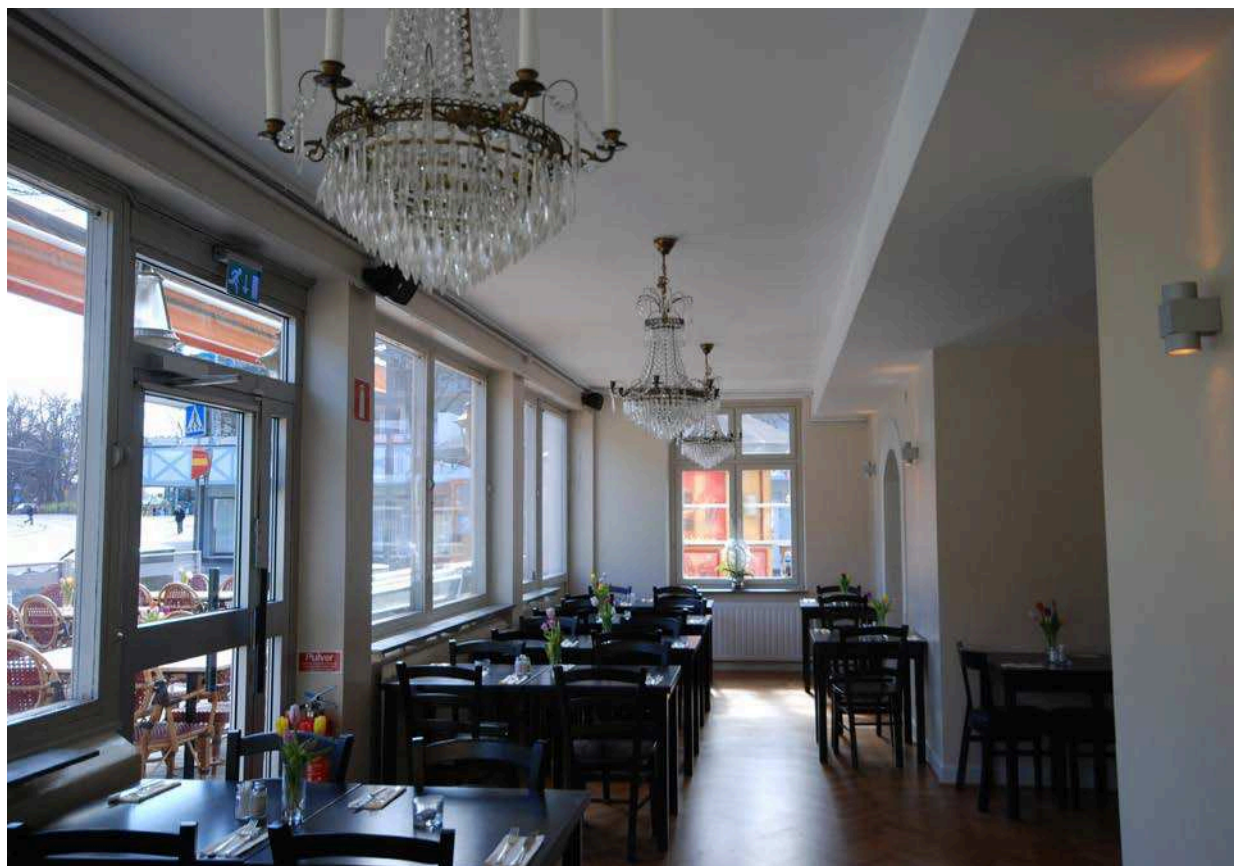
Tillbyggnaden har en restaurang i bottenvåningen och en festvåning i sin övre våning. I bottenvåningen finns också en mindre bar mot norrväggen. En trappa från 1900-talets slut leder till övre våningen. Mot västväggen finns en ursprunglig öppen spis. Den inre delen av rummet har hela tiden tjänat som restaurang medan den yttre delen i öster var en öppen veranda fram till 1900-talets mitt. Den har stora perspektivfönster i trä och en modern aluminiumdörr till uteserveringen mot Djurgårdsvägen.

Restaurangen nås via en dörr mot Allmänna gränd. Den tillkom 1987 och dessförinnan nåddes lokalen inifrån huvudbyggnaden. Idag är den en funktionellt mer självständig del än när den tidigare innebar en utbyggnad av huvudbyggnadens restaurang. Kök och sanitetsutrymmen är placerade i tillbyggnadens västra del.

Övervåningen nås dels via den invändiga trappan, dels via ett trapphus från gränden. Den ses på ritningar från 1928 och är dekorativt utsmyckad med lister och snidade detaljer. Själva festvåningen upptar hela övervåningens kvadratiske rum. En bardisk från sent 1900-tal finns mot den norra väggen.



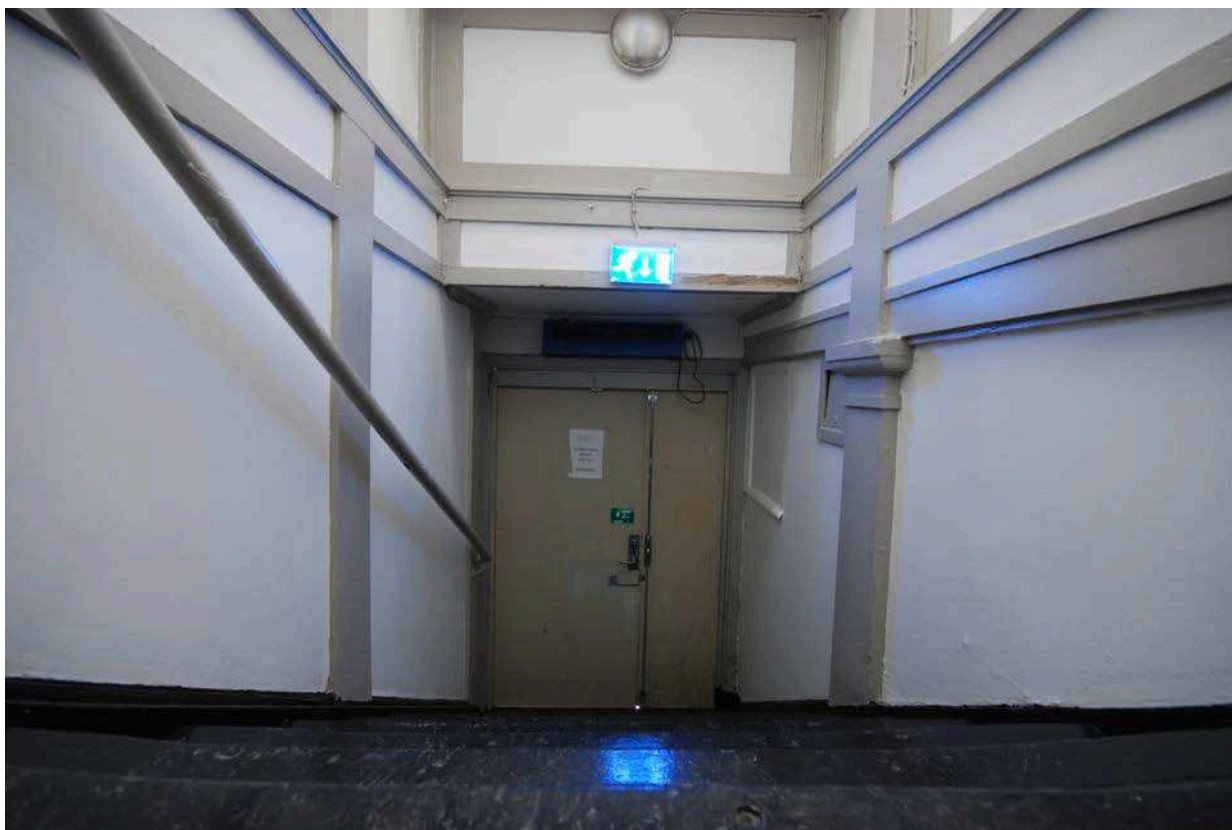
Ovan fönsterdetalj i huvudbyggnadens vindsvåning, nedan detalj av den äldre trappa som leder mellan de två kontorsvåningarna.



Fotografier från tillbyggnadens bottenvåning.



Fotografier från tillbyggnadens övervåning.

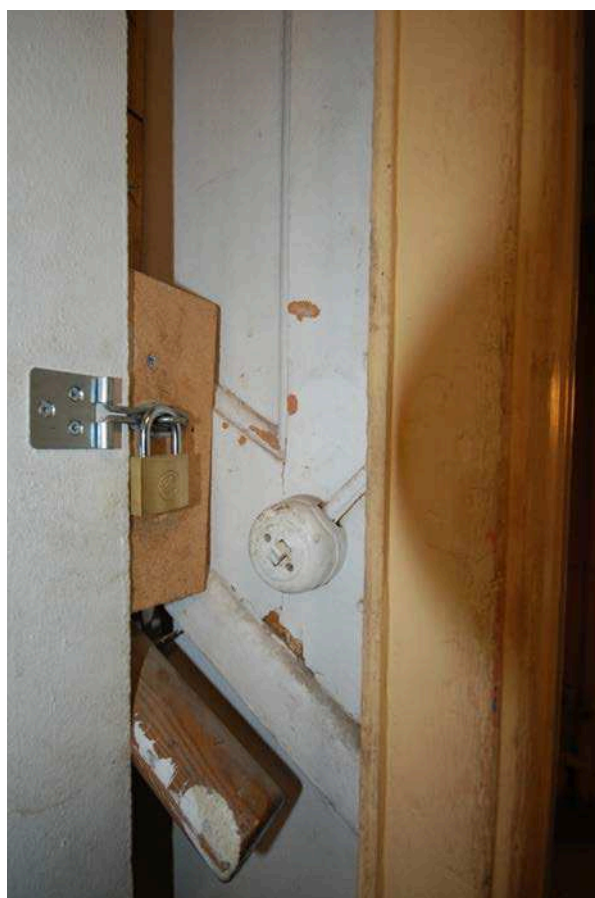


Den äldre trappan till tillbyggnadens övervåning som idag leder till gränden, med dekorativa listverk och pilastrar.

Lokalen är i övrigt öppen med fönsterband mot öster och söder. Samtliga ytskikt är sentida. Dekorativt målade gavelfält i taket har utförts på 1990-talet. Äldre dekormålade ytor kan förekomma under nuvarande isoleringsskikt och gavelfältens sentida målningar. Den ursprungligen öppna verandan har sannolikt i flera steg gjorts allt mer varmbonad. Ytterväggarna har isolerats invändigt och nya innerfönster har tillkommit. Också innertaket har isolerats mot vinden.

Mindre utrymmen i husets norra del, mot den idag smala gränden, utgör ekonomitrymmen för husets två restauranger. Denna del av huset uppvisar flest spår av tidigare kulört färgsättning och gestaltning men samtligt endast i form av fragment.

Under delar av huvudbyggnaden finns en källare med flera rum i fil. Källarväggar är murade, dels i natursten, dels i tegel. Golvet är i betong, delvis med berg i dagen. Källaren har stickvalv i tegel. Tak och väggar är vitmålade.



Till höger dörren till den idag igensatta äldre trappan mellan huvudbyggnadens våningar. Äldre snickerier och kulörer kan ses.

BYGGNADSTEKNISK STATUS

Byggnadernas tekniska status är bedömd utifrån okulärbesiktning på plats av befintliga förhållanden. Lokaler och åtkomliga utrymmen är översiktligt avsynade och fotodokumenterade. Ingen förstörande undersökning är utförd. Jämförelse är gjord med tillgängligt ritningsmaterial.

Exteriörerna har ett generellt behov av normalt underhåll och tillsyn. De största tekniska bristerna exteriört ligger i de bristfälligt omhändertagna fasadsträckorna mot grannfastigheten i norr. Provisoriskt igensatta eller ej alls åtgärdade byggnadsdelar och ytskikt finns där den numera avrivna byggnadskroppen tidigare anslöt. Detsamma gäller tekniska installationer som kvarstår, delvis tvärt avkapade. Fasaden har lämnats utan närmare hänsyn till vare sig säkerhet, funktion eller estetik. Behovet av reparation och underhåll är stort för att inte skicket ska förvärras.

Interiört finns ett underhållsbehov i varierande omfattning beroende på de olika lokaldelarna. Där är behoven större i den östra tillbyggda delen. En fördjupad utredning behöver göras beträffande brand- och utrymnings säkerhet liksom kring tillgänglighet för rörelsehindrade. Även de tekniska systemen behöver generellt ses över beträffande status, säkerhet och funktion.



”Berg i dagen” förekommer i huvudbyggnadens källarutrymmen.

Grundläggning och stomme

Huvudbyggnaden tillkommen på 1880-talet, torde vara djupt grundlagd på stabila jordlager eller fast fyllning. Troligen delvis även på berg då ”berg i dagen” syns i ett källarutrymme närmast ut mot Allmänna gränd.

I de delar som har källarutrymmen är de invändigt synliga partierna av grund- och källarmurarna i relativt gott skick. Murarna som i huvudsak utgörs av oputsad natursten i kluvet eller hugget format har inga synliga sprickor eller skador som skulle tyda på rörelser eller sättningar. Det samma gäller för mellanväggarna som delvis består av tegelmurverk och ett f.d. pannrum som även har murar av betong eller slätputs. I övrigt är allt murverk oputsat men behandlat med en täckande vit färg, troligen av organisk typ.

Trots den sannolikt, tämligen diffusionstäta ytbehandlingen förekommer endast ett mycket begränsat färgsläpp, som annars skulle tyda på en pågående fukt- eller saltvandring i murverket. Även källarbjälklaget, utfört av flacka tegelvalv, slagna mellan järnbalkar eller räler, har en undersida med ytskikt och behandling av motsvarande vita färgtyp och är även där i relativt gott skick.

Källarutrymmenas golv, i huvudsak av målad betong är också i relativt gott skick men färgflagning och viss sprickbildning förekommer. Brister i luftkvalitet och begränsad luftomsättning kan konstateras med påföljande dålig lukt i källarutrymmena. I källarutrymmena synligt dragna avloppledningar förmodas ha otätheter som även bidrar till dessa luktproblem likaså en där placerad tank till fettavskiljare.

I huvudbyggnaden antas ytterväggarna och alla ursprungliga eller tidigt tillkomna mellanväggar liksom kvarvarande murstockar vara uppförda i murverk av massivtegel. Vissa tunnare mellanväggar kan bestå av plank, alternativt resvirke medan sentida innerväggar har en modern uppbyggnad av regelstommar och skivbeklädnader. Det mesta bedöms i huvudsak vara i relativt gott skick.

Mellanbjälklagen, liksom vindsbjälklag och takkonstruktioner antas utförda av trä och förefaller vara i gott skick. I våning 1 trappa och vindsvåningen på våning 2 trappor i byggnadens mittdel, är takkonstruktionerna delvis frilagda och synliga delar är där i gott skick.

Senare tillkomna delar av byggnaden saknar källarvåning och är därmed mer ytligt grundlagda. Äldre ritningar redovisar att vissa utrymmen kan ha



Exempel på murverk i källarutrymmena. Både natursten och tegel före-kommer. Alla vägg- och takytor är övermålade med en vit täckfärg.

utförts med platta på mark medan andra står på en låg krypgrund mellan gjutna eller murade sockelmurar. Någon åtkomst eller inspektionsmöjlighet finns inte till dessa delar, där dock inga utifrån synliga skador eller sättningar har noterats.

De tillbyggda husdelarna har en tunnare och sannolikt lättare stomkonstruktion, troligen delvis med ett stolpverk av trä. Stomförstärkningar av stål eller

murverk kan också finnas i delar av konstruktionen. Alla stomdelar i väggar och mellanbjälklag är helt inklädda och därmed inte inspekterbara. Men inte heller här kan några synliga sättnings- eller rörelseskador observeras. Då byggnaden från början främst var avsedd för sommarbruk kan det antas att väggkonstruktionens värmeisolering och täthet utifrån dagens krav är bristfällig. Detta medför även att lokalerna inte heller kan användas vintertid.



Exempel på takkonstruktion och yttertakspanel i tak över den tillbyggda delen. Kvarsittande barkrester förekommer som kan dölja mindre skadedjursangrepp.

Takkonstruktionerna är här liksom i de äldre delarna utförda av trävirke. I detta fall används sågat virke med mer rektangulära tvärsnitt, ibland kompletterat med förstärkningar av stål. Träkonstruktionerna förefaller vara i gott skick men i viss utsträckning finns kvarstående barkrester som ibland släpper eller kan dölja mindre skadedjursangrepp. Några oroväckande skador eller brister har dock inte noterats. Även yttertakspanelen har partier med kvarstående barkrester men ser annars ut att vara i bra skick på de begränsade delar som är lätt inspekterbara genom luckor i innertaket.

På den östra delen av tillbyggnaden, har en troligen i sen tid tillkommen komplettering utförts med borrade luftningshål genom undersidan på tak-fotsinklädnaden. Anledningen kan ha att göra med att man i samband med tilläggsisolering av vindsbjälklaget befarade att det fanns risk för fuktproblem i vindsutrymmet som då skulle bli kallare. Några skador eller problem med fukt eller mögel har inte noterats vilket då tyder på att tillräcklig luftcirkulation finns i utrymmet. Tilläggsisoleringens funktion och effekt kan med hänsyn till dess tjocklek och utförande antas vara relativt begränsad.

Murstockarnas övre delar som är synliga i vindsutrymmet har en viss begränsad sprickbildning i putsytorna närmast taket. För bedömning av i vilket skick bakomliggande murverk är i krävs en djupare undersökning med punktvis nedknackning av putsytor.



Luftningshål i tillbyggnadens takfotsinklädnad. Troligen tillkomna i sen tid.

Exteriör: fasader

Huvudbyggnaden med fasad mot Allmänna gränd har en sockelbeklädnad av slätthuggna, bruksfogade naturstensblock i relativt gott skick. Omfogning och komplettering av fogbruk behöver göras liksom rengöring från klotter och annan ojämn nedsmutsning.

Övriga delar av byggnaderna har socklar av betong eller slätputs och är i varierande skick. Puts- och färgsläpp förekommer i olika omfattning på de enskilda fasadsträckorna. Vissa delar förefaller



Olika typer av sockelmateriäl mot Allmänna gränd. T.v. naturstensblock, i mitten slätputs med ritsad kvaderindelning och t.h. målad betongsockel.

behandlade med en för tät färg, sannolikt organisk, som flagnar på grund av inifrån kommande fukt-vandring. I övrigt syns påkörningsskador eller andra mekaniska skador punktvis över sockelytorna.

Samtliga fasadytor är slätputsade och försedda med varierande grad av putsdekor. Mot gatusidorna i söder och öster är putsytorna i ett tekniskt sett relativt gott skick. Avfärgningen som kan antas vara utförd med en cementbaserad färg, innehållande en strukturbildande ballast, är dock olämplig ur ett mer historiskt och gestaltningsmässigt perspektiv. Även ur en långsiktig underhållsteknisk synpunkt är färgtypen mindre lämplig. Detta speciellt om de underliggande putsskikten består av kalkbruk, vilket då på sikt kan ge färgsläpp eller bidra till att bruket blir poröst och sandande bakom den täta ytan.

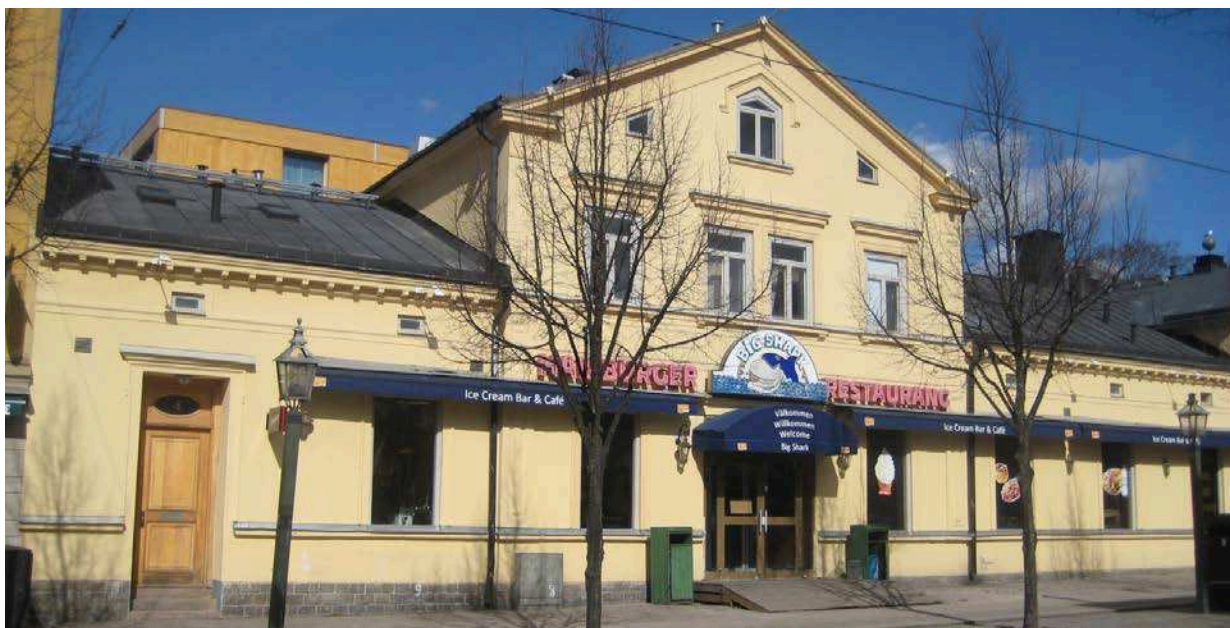
Fasadsträckorna mot gränden i norr är i sämre skick. Ej omhändertagna och bristfälligt åtgärdade partier finns där den numera avrivna byggnaden på grannfastigheten tidigare anslöt. Provisoriskt utförda igensättningar och inklädnader med enkla skivmaterial förekommer. Likaså finns kvarstående



Putsdetaljer på huvudbyggnadens gatufasad.



Del av fasadsträckan mot gränden i norr där den tidigare byggnaden på nuvarande grannfastigheten anslöt.



Huvudbyggnadens fasad mot gatan. Till vänster kontorsentrén med port av eksnickeri och i mitten glasade aluminiumpartier vid restaurangentrén. Fönstersnickeri av instickstyp i de övre våningarna och hela ospröjsade rutor i gatuplanet. Sammanhängande fasadmarkiser längs nästan hela fasadsträckan.

öppningar och otätheter in i vägg- och takkonstruktioner. Väggytor som tidigare var en del av rumsinteriörer har nu hamnat utomhus och blivit en del av den kvarvarande byggnadens fasad.

Exteriör: entréer

Ytterdörrar och portar är i huvudsak av sentida ursprung. Kontorsentrén längst västerut mot Allmänna gränd är försedd med en gedigen ytterport av eksnickeri med traditionell utformning. Porten är i gott skick med endast smärre

underhållsbehov. Övriga entréer till restaurang- och butikslokaler mot gatan utgörs av moderna, enkelt standardutformade, glasade aluminiumpartier medan bakdörrar och serviceentréer mot gränden i norr har släta ytterdörrar med karmar och dörrblad av stål. Samtliga dessa stål- och aluminiumpartier är i ett ändamålsenligt bruksskick med ett normalt slitage eller i vissa fall med en mer omfattande skadebild som förslitning eller skrapskador. I den mån detta låter sig göras med hänsyn till respektive material och ytskick, finns ett visst underhållsbehov.



Tillbyggnadens fasad mot öster. Sentida skivinklädnad i underkant av övervåningens fönster. Till höger utvändig utrymningstrappa av provisorisk karaktär.

Exteriör: fönster

Fönstersnickerierna utgörs i huvudbyggnaden av träfönster där sentida in-stickskarmar är monterade i befintliga äldre eller ursprungliga karmar. Denna instickslösning medför att fönsterstorlekar och förhållandet mellan glasöppningar resp. bågar och karmar i viss mån blir oproportionerligt och onaturligt. I tillbyggnaden är fönstersnickerierna i bottenvåningen mot Allmänna gränd av samma sentida instickstyp, medan fönstren i övrigt till stora delar troligen är ursprungliga sedan byggnadstiden i slutet av 1920-talet eller tillkomna vid en större ombyggnad i slutet av 1940-talet. En del förändringar i form av förenkling eller ibland förvanskning av detaljlösningar och materialval har sedan gjorts efterhand. Som exempel har fönstren i övervåningen mot Djurgårdsvägen, i underkant försetts med en utvändig inklädnad med träskivor. Orsaken till detta är ej utredd men kan vara ett försök till tätning eller tilläggsisolering.

Kondition och skick med därav följande underhållsbehov, varierar mellan de olika fönstertyperna och även beroende på väderstreck och utsatt läge i fasaden. Det är dock inte så att de äldre snickerierna generellt skulle vara i sämre skick. Snarare är det i sådana fall tvärtemot så att de äldsta fönstren håller en högre materialteknisk och utförandeteknisk kvalitet. Med kontinuerligt och rätt utförd underhåll kan äldre fönstersnickerier ofta vara mycket mer långlivade än sentida kopior eller ibland sämre utformade ersättningspartier.

Sentida fasadmarkiser, placerade i överkant av fönstren på bottenvåningen, finns längs en stor del av fasadlängden mot Allmänna gränd.

Exteriör: tak

Samtliga yttertak är belagda med svartmålad slät stålplåt, lagd i skivformat med tvärfalsar förskjutna en halv plåtlängd. Målningsbehandlings skick ser från gatunivån ut att vara i relativt gott skick. Plåttypen kräver dock ett regelbundet och planerat underhåll, både för att på sikt vara beständig och för att hindra svåråtgärdade rostskador från att uppstå.

Interiör: material och ytskikt

Huvudbyggnad: snabbmatsrestaurang

Byggnaden är indelad i tre huvuddelar eller lokalgrupper med var för sig olika förutsättningar och teknisk status. I huvudbyggnaden längs Allmänna gränd finns i bottenvåning en lokal anpassad för en modern snabbmatsrestaurang. Serverings- och köksutrymmen är som helhet i ett gott tekniskt skick. Disposition och utformning är dock gjord utan större hänsyn till byggnadens karaktär och ursprunglig rumsindelning. Likaså är valet av material och ytskikt helt gjort utifrån verksamhetens praktiska och funktionella förutsättningar.

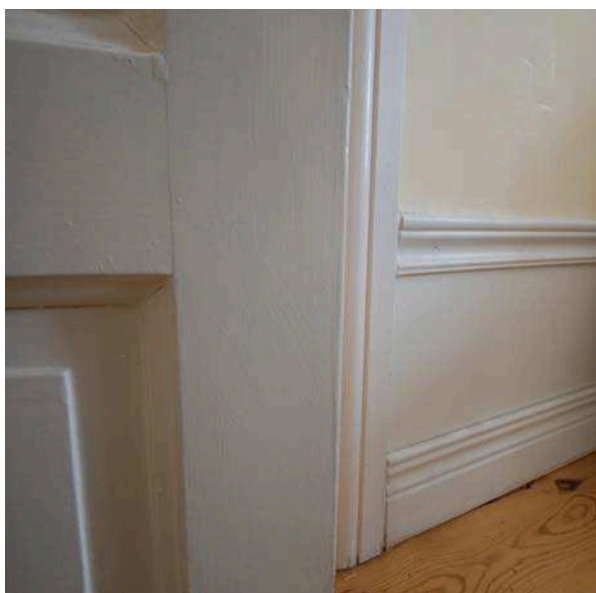
Huvudbyggnad: kontorsvåningar

I de ovanförliggande våningarna finns kontors- och administrationslokaler som disponeras av externa hyresgäster. I sitt nuvarande skick är dessa iordningställda på 1990-talet eller senare. Material, ytskikt och snickerier är till stora delar förnyade vid det tillfället. Kvarvarande äldre eller ibland ursprungliga detaljer och material är innerdörrar



Fasad mot söder. Takyterna på hela byggnaden är belagda med svartmålad slät stålplåt i skivformat. Takavvattnings via ståndrännor och utvändiga stuprör med utkastare vid mark.

inklusive karmar och smygpaneler, kakelugnar, taklistdekor samt en del av golvvirket. Övriga snickerier och listverk är till allra största delen här ersatta med sentida lister i en oprecist historiserande stil, utan anknytning till klassisk profilgrammatik. Sannolikt vid 1990-talets ombyggnad eller senare, frilades delar av takkonstruktionens trävirke och i den översta vindsvåningen även tegelytorna på yttermurar och murstockar. Material och ytskikt är i dessa kontorsvåningar i gott skick. Visst normalt användningsslitage finns men i övrigt är standarden god, om än i ett stiluttryck som kan upplevas lite inaktuellt.



Detaljbild av äldre dörrblad och sentida snickerier i ett av de två mest välbevarade rummen på våning 1 tr.



Frilagd tegelmur på våning 1 tr. med spår av ursprunglig, igenmurad öppning mot norr.

Tillbyggnaden

Den tredje lokalgruppen omfattar tillbyggnaden i två våningar närmast gathörnet mot Djurgårdsvägen, med sina tillhörande köks- och foajélokaler. Lokalerna är här som helhet i ett mer slitet skick med åldrade material och ytskikt. Ett flertal ombyggnader och kompletteringar har gjort under årens lopp. Delvis är dessa utförda med material av låg kvalitet, både teknisk och estetiskt, likaså förekommer detaljlösningar och hantverksmetoder av låg standard och okvalificerat utförande. Främst i anslutning till den tidigare sammanbyggnaden och länken till den numera avrivna byggnaden på grannfastigheten i väster, är provisoriskt utförda lösningar talrikt förekommande. Kvarvarande foajé- och toalettutrymmen, som tidigare var anpassade för betydligt större lokaler, upplevs idag som något överdimensionerade. Kökslokalerna har inte närmare granskats och för dessa gäller att en mer fördjupad utredning behöver göras. Detta då material, ytskikt och utrustning delvis kan antas vara föråldrad och i behov av förnyelse för att uppfylla dagens och kommande krav både ur användnings- och myndighetssynpunkt.

I tillbyggnadens övervåning finns dekormåleri som till stor del tillkommit i slutet av 1900-talet. Sannolikt har äldre dekormåleri funnits och kan om möjligt finnas kvar under sentida ytskikt. En undersökning av äldre ytskikt bör göras inför eventuella framtida åtgärder.



Detaljbild av dekormåleri på takytor i tillbyggnadens övervåning.

Övrigt

Tillgänglighet

Restaurang- och serveringslokaler i gatuplanet har tillgänglighet för rörelsehindrade ordnad med enkla ramper av trä. Lutningar och nivåskillnader för dessa är viss mån lite för stora för att vara helt normenliga men fungerar sannolikt i de flesta fall tillfredsställande. Räcken eller handledare saknas dock och troligen skulle dörröppningsautomatik behövas för att uppfylla tillgänglighetskraven fullt ut. Övriga våningsplan är ej tillgängliga. För kontorslokalerna är redan ytterporten med tre trappsteg upp från gatan ett definitivt hinder. Vidare upp till de övre våningarna finns endast trappförbindelser. Det samma gäller restauranglokalerna i tillbyggnaden som endast har trappförbindelser mellan våningarna och därmed är den övre våningen alls inte tillgänglig för rörelsehindrade.

För att lösa dessa brister i tillgänglighet till de övre våningarna, skulle hiss behöva installeras. Då sannolikt minst två separata hissar för att klara av de olika krav på tillgänglighet och separata lokalanvändningar som finns.

Brandskydd

Det är inte utrett hur brand- och utrymnings-säkerhet som helhet är ordnad i byggnaden. Kontorslokalerna på våning 1 och 2 trappor i huvudbyggnaden har en utrymningsväg via fönster till fasadstege mot gränden i norr. Även övervåningen i tillbyggnaden har utrymning mot denna gränd, både via en utvändig trappa och via ett invändigt trapphus. För att klarlägga brandskyddets nuvarande nivå och lokalisera eventuella brister behöver en brandskyddsdokumentation upprättas för hela byggnaden. I det sammanhanget behöver även klargöras hur brandavskiljning och avgränsning mot grannfastigheten ska utformas och ansvarsfördelas. Uppmärksamhet behöver då också ägnas åt hur de provisoriskt avkapade tak- och väggkonstruktionerna mot gränden behöver brandskyddas.

Värme, ventilation och eldstäder

Uppvärmning sker med en kombination av olika principer, både mellan och inom de olika lokalerna. Inom kontorutrymmena i huvudbyggnaden finns ett system med oljefyllda radiatorer för direktverkande el-värme. Köks- och serveringsutrymmen



Invändig trappförbindelse i tillbyggnadsdelen som gör att restauranglokalerna på övervåningen inte är tillgängliga för rörelsehindrade.



Del av kapad takkonstruktion mot gränden i norr. Behov av antändningsskydd och brandavskiljning mot grannfastigheten behöver utredas.

har vattenburet värmesystem med radiatorer, i huvudsak placerade under fönster. Radiatorer finns av olika typ och ålder. I tillbyggnadsdelen kan vissa radiatorer vara tillkomna redan vid den husdelens tillkomst. Det är inte utrett vilken värmekälla som används till det vattenburna systemet, eller om fjärrvärmeanslutning finns.

I de olika lokaldelarna finns separata system för mekanisk till- och frånluft. Omfattning och funktion är inte utredd. Ett större apparatrum finns på övervåningen i huvudbyggnaden och dessutom finns aggregat och kanaler placerade utomhus i gränden mot norr. Dessa installationer är idag bristfälligt avslutade och inte omhändertagna, vare sig ur estetisk eller ur teknisk/säkerhetsmässig synpunkt. Tillbyggnaden har egna ventilationsfläktar monterade i vindsutrymmet.

Huvudbyggnaden har på våning 1 trappa kakelugnar som kan vara ursprungliga. De är idag inte eldningsbara och kräver troligen omsättning liksom tätning av tillhörande rökkanaler för att kunna tas i bruk. På översta vindsplanet i samma husdel finns en sentida öppen spis, murad mot och ansluten till murstocken. Det är inte utrett om spisen är

eldningsbar. All puts på murstocken är här nedhuggen, vilket också försämrar rökkanalernas täthet och brandsäkerhet. Även tillbyggnaden har en öppen spis i bottenvåningens restauranglokal. Status och funktion på denna spis är inte utredd.



Äldre vattenradiator i tillbyggnadsdelen. Stora rördimensioner som är anpassade för självtryckssystem.



Utvändiga installationer i gränden mot norr. Delvis provisoriskt monterade och bristfälligt avslutade efter tidigare rivningsåtgärder.



Installationer i huvudbyggnadens källarutrymme. Bl.a. tank till fettavskiljare.

Vatten, avlopp och gas

Byggnaden är ansluten till kommunalt vatten och avlopp. Hur tappvarmvatten uppvärms är inte helt utrett. Lokala varmvattenberedare förekommer, bl.a. i tillbyggnadens övervåning. Spillvattenledningarna är delvis dragna synligt i källarutrymmen under huvudbyggnaden. Dessa ledningar är av varierande ålder och skick, ett visst

läckage av dålig lukt förekommer i dessa utrymmen som även inrymmer fettavskiljare från ovanförliggande restaurangkök.

Anslutning till stadsgasnät finns i huvudbyggnadens källarutrymme.

El-, tele- och larminstallationer

Inkommande el-servis med huvudcentral finns i huvudbyggnadens källarutrymme. El-mätare och gruppcentraler finns på flera ställen, bl.a. i huvudbyggnadens bottenvåning, i anslutning till källarlarnedgången. El-kanalisation och kabelförläggning är utförd på olika sätt och vid skilda tillfällen. Delar av installationerna uppfattas som provisoriskt eller tillfälligt utförda, särskilt i anslutning till att den tidigare anslutande byggnaden på grannfastigheten revs. Även utvändigt är kvarvarande installationer i och mot gränden i norr bristfälligt omhändertagna. En säkerhetsmässig inventering och genomgång av kvarvarande installationer behöver göras för att klargöra vad som är bruk och vad som kan demonteras. Inom lokalerna förekommer både utanpåliggande och infällt montage, beroende på ursprung och tillkomsttid. Även här behövs en samlad besiktning och inventering av el-installationerna för att säkerställa såväl brand- och personsäkerhet som teknisk funktion.



El-centraler i huvudbyggnadens bottenvåning. Omfattande dragningar av kablage där sannolikt delar tagna ur bruk eller provisoriskt anslutna i samband med tidigare genomförda rivningar.

BYGGNADSKRONOLOGI

Huvudbyggnaden 1880

De osignerade ritningarna till huvudbyggnaden på tomten Fyrkanten 8, nuvarande Konsthallen 15, upprättades i december 1880. Byggherre var Stockholms Utskänkingsaktiebolag, ett allmännyttigt icke vinstdrivande bolag som 1876 fick tillstånd till utskänkning av alkohol i Stockholms innerstad. Bolaget hade rötter i nykterhetsrörelsen och strävade efter att bidra till god alkoholkultur. Andra restauranger som har sitt ursprung i Utskänkingsaktiebolaget är Pelikan och Kvarnen på Södermalm.

Byggnaden 1895 till 1925

Restaurangen vid Allmänna gränd kallades länge restaurang Linden och var en av de tidiga lokaler som bolaget själv uppförde. 1916 hade den första- och andraklassmatsal på bottenvåningen samt en veranda mot gården. Den ursprungliga dispositionen av restauranglokalerna ändrades 1916, möjligen tillkom eller ombyggdes också verandan mot gårdsrummet. Det är troligt att de två ursprungliga restaurangentréerna i sydfasadens mitt ersattes av fönster redan nu. Förutom detta gjordes inga större förändringar innan 1920-talets slut.

Till den stora Konst- och Industriutställningen 1897 uppfördes en konstupställningshall som upptog nästan hela kvarteret Fyrkanten. Närmast hela kvarterets byggnadsbestånd revs, fränsett restaurang Linden, nuvarande hus i korsningen Allmänna gränd-Falkenbergsgatan och huset för den tidiga Restaurang Lindgården som stod parallellt norr om restaurang Linden. Denna restaurang Lindgården var också uppförd innan 1885. Ritningar från 1916 visar hur den långsträckta byggnaden då fick en ny veranda på pelare.

På 1910-talet övertog Stockholmsdistriktets Allmänna Restaurangaktiebolag (SARA-bolaget) restaurang Linden. Även SARA-bolaget hade sin grund i 1800-talets nykterhetssträvanden men bedrevs vid tiden som ett vinstdrivande affärsföretag. SARA-bolaget är starkt kopplat till folkrestaurangernas utveckling under 1900-talets första hälft och till utvecklingen av Restaurang Linden och Lindgården. Restaurangerna var i SARA-bolagets ägo fram till att bolagets arrende löpte ut 1955 och byggnaden någon gång därefter övergick i kommunens ägo. Samtidigt kom en ny spritlagstiftning som bland annat upphävde motboken, och folkrestaurangerna hade spelat ut sin roll. Restaurang Linden kom nu att hyras ut till enskilda näringsidkare.



På detta foto från 1890-talet ses byggnaden med två entréer i frontespisen, likt på nybyggnadsritningen. En sidoentré ses också i den södra flygeln. Sannolikt byggdes restaurangentréerna mot gatan om till fönster redan på 1910-talet. Till höger ses den stora vinkelbyggnaden som upptog hörnet Djurgårdsvägen-Allmänna gränd. Den revs inför världsutställningen 1897. Stockholms stadsmuseum

Tillbyggnad 1927-30

Ritningarna till provisorisk om- och tillbyggnad av restaurang Linden är daterade i december 1927. Arkitekt var Arre Essén. Tillbyggnaden ses på fotografier från 1928.

Lindens utbyggnad innebar att huvudbyggnaden förlängdes med en fönsteraxel österut och utökades med en restaurang och öppen veranda i två plan mot Djurgårdsvägen. Den tidigare verandan mot gården byggdes in i huskroppen.

1930 invigde SARA-bolaget nya Lindgården, en stor utbyggnad av restaurang Linden på platsen för den äldre restaurangen med samma namn. Denna stora utvidgning av restaurangen kan ha påskyndats av att Djurgårdsteatern, som även den drevs av SARA-bolaget och hade en stor och populär servering, brunnit ner år 1929. Essén var arkitekt också för Lindgården och i volym och gestaltning anslöt den till Lindens tillbyggnad. De uppfördes i samma sommarlätta arkitektur med klassicistiska stildrag, med en antydning till funktionalistisk stramhet i fasader och fönstersättning. Lindgårdens trädgård mot Djurgårdsvägen ritades av arkitekt Carl Hörvik (1882–1954).

Ritningarna för Lindgården 1928-29 innebar mindre ändringar också i Lindens byggnad eftersom de två byggdes samman till en anläggning. Tillbyggnadens då ett år gamla övervåning kallades redan här för "gamla serveringsverandan".

Restaurang Lindgården revs 2011 för att ge plats åt Swedish Music Hall of Fame med hotell och Abbamuseet. Ordnandet av gårdssidan på byggnaden på Konsthallen 15, f.d. Linden, har därefter gjorts provisoriskt.

Arkitekten Arre Essén (1886-1969) arbetade i Stockholm fram till 1930-talets början, och från 1935 var han stadsarkitekt i bland annat Västervik och Vimmerby. Essén var bevandrad i arkitekturhistorien och deltog i uppmättningsverket "Svensk Arkitektur". Han ritade år 1919 det idag nerbrunna byggnadsminnet Villa Muramaris på Gotland. 1929 byggde Essén om villa Lindarna, tidigare Villa Vintra, på Djurgården. Villan ritades 1903 av Ferdinand Boberg som dennes egna hem. Vid Esséns ombyggnad revs den till stor del och återuppfördes i 1700-talsstil.



På detta foto över Djurgårdsstaden ses restaurang Linden med Esséns tillbyggnad. Gamla restaurang Lindgårdens tak skymtar bakom byggnaden. Fotografiet bör vara taget 1928 eller 1929. Frontespisen har ännu inte de senare små sidofönstren i takvåningen. Här ses också Djurgårdsvägens alléer. Fotograf Oscar Bladh. Stockholmskällan

Inbyggnad av veranda vid 1900-talets mitt

1948 upprättades ritningar för att ändra bottenvåningen på restaurang Lindens tillbyggnad från 1927. Ändringarna utfördes 1953-56. Merparten av tillbyggnadens bottenvåning var redan från början matsal men nu inreddes också den yttre, tidigare öppna verandadelen mot Djurgårdsvägen. Nuvarande stora fönsterpartier mot öster och norr tillkom nu. Ändringarna omfattade bara bottenvåningarna och ritningarna visar hur övervåningen fortfarande var öppen.

Sannolikt revs nu den invändiga rivna trappa som ses på äldre ritningar. Övervåningens nuvarande fönsterpartier bedöms vara från decennierna efter 1900-talets mitt så den bör ha byggts in snart efter bottenvåningen. Inga ritningar från verandans inbyggnad har hittats.

Skriftligt material antyder att SARA-bolagets byggnader kanske inte var i bästa skick när de överläts till kommunen i slutet av 1950-talet. Linden och Lindgården var också byggda med lätta, uttalat provisoriska konstruktioner, och underhållsbehovet borde ha varit påtagligt redan vid 1900-talets mitt. Dock finns mycket lite som tyder på att några mer omfattande underhållsinsatser gjordes under kommunens innehav från 1950-talets slut till 1990.

På fotografiet nedan från 1946 ses också hur huvudbyggnaden nu fått de små fönstren till vindsvåningen.

1980-tal

Fortfarande år 1982 tycks huvudbyggnaden ha haft kvar en stor del av ursprunglig karaktär och detaljeringsgrad. Här ses att byggnaden har småspröjsade fönster i bottenvåningen och T-postfönster i de övre våningarna. Idag är bottenvåningens fönster utbytta mot moderna, hela glasrutor av skyltfönstertyp. På våning 1 har fönstren bytts ut mot T-postfönster i kraftiga instickskarmar. Se nästa sida för fotografi från 1910- eller 20-talet samt 1982. Färgsättningen med ljus fasad och mörkare fönstersnickerier ses på samtliga fotografier. Containern på det senare fotografiet antyder att byggnadsarbeten pågick.

Ritningar från 1987 visar att huvudbyggnadens nuvarande dörläge mot Djurgårdsvägen togs upp då. På ritningen har byggnaden fönster indelade i poster, möjligen de som syns på 1982 års fotografi. Den lokal som upptar merparten av byggnadens bottenvåning, och idag hyser hamburgerrestaurang, inreddes troligtvis 1987.



Fotografiet visar byggnaden 1946. Tillbyggnaden från 1927 är helt övervuxen med murgröna. Den öppna verandan mot Djurgårdsvägen skymtar. Foto O. Halldin. Stockholmskallan.nu.



Foto över restaurang Linden, sannolikt 1910- eller 1920-tal. Byggnadens restaurangentréer mot gatan har ersatts av fönster. Till höger i bild ses en äldre byggnad och i gränden skymtar dåvarande restaurang Lindgårdens gavel. Stockholms stadsmuseum.



Fotografiet visar byggnadens fasad mot Allmänna gränd 1982. Byggnaden har äldre spröjsade fönsterbågar utan insticksarm. Några av fönstren är emellertid ändrade sedan fotografiet ovan togs. Stockholms stadsmuseum.

1990-tal - 2000-tal

Under 1990- och 2000-talet har det tagits fram flera ombyggnadsförslag, varav merparten inte har realiserats. Olika förslag till verandor och uteserveringar har också producerats. Mer eller mindre glasade verandor av tillfällig karaktär har kommit och gått mot Djurgårdsvägen och idag finns där en enkel uteservering utan överbyggnad.

1999 gjordes en ansökan om sju nya takfönster i kontorsvåningarna. Ritningarna visar att kontorsvåningarnas nuvarande disposition då fanns.

En ombyggnad av huvudbyggnadens våning 1 och 2 tr. upp gjordes sannolikt på 1990-talet. Ombyggnadsritningar som visar nuvarande plandisposition är första gången daterad 1993. Samma ritning har använts vid bygglovsansökan för nya takfönster och ombyggnad av befintliga år 1999. Vid ombyggnationen bibehölls de två rum i fil mot gatan och trappan till vindsvåningen, vilka hade pekats ut som särskilt bevarandevärda i Stockholms stadsmuseums skyddsföreskrifter från 1990. En ny trappa från västra entrén till plan 1 byggdes.

På fasadritningarna från 1999 har byggnaden korspostfönster i bottenvåningen, vilket kan innebära

att nuvarande skyltfönster tillkommit senare.

Den nuvarande något grova cementblandade putsen på huvudbyggnaden har sannolikt tillkommit de senaste decennierna. Tidigare bör huset ha haft en betydligt slätare puts. Nuvarande färg är av modern typ som kan vara för tät för underliggande putsskikt, och ger fasaden ett stumt uttryck.

Under 1990- eller 2000-talet har paviljongen försetts med invändig tilläggsisolering och nya innerfönster. Den tidigare öppna verandan är emellertid bara bonad för att klara sommarhalvårets klimat.

I mitten av 2000-talets första decennium fick tillbyggnaden en ny enhetligare färgsättning än tidigare. Ursprungligen vita fasaddetaljer målades in i fasadfärg. Samtidigt avlägsnades ursprungliga kryssformade träbarriärer i övre våningen.

Idag är hela byggnaden gulputsad med fasaddekor inmålad i fasadkulör och gråa fönstersnickerier.

Den största förändringen under perioden utgjordes av rivningen av Lindgården, genom att tillbyggnaden förlorade en viktig pendang. Uppförandet av Abbamuseet närmast kloss mot Konsthallen 15 påverkar det kulturhistoriska värdet negativt men förstärker samtidigt dess betydelse för området.



Foto 2000. AIX/ARKSAM

OMRÅDESKRONOLOGI

Platsen för den nuvarande restaurangbyggnaden har en lång och rik historia. Den ligger inom Djurgårdsstaden på västra Djurgården, en stadsdel som vuxit fram alltsedan 1700-talet. Kvarteret var plats för konstupställningshallen under Världsutställningen 1897. Uppförandet av den permanenta konsthallen Liljevalchs 1913-16 och

byggnationer inför 1930 års Stockholmsutställning har präglat kvarterets senare historia.

Nedan följer en kortfattad kronologi över områdets utveckling. Samtliga kartor utom en är hämtad från Stockholms stadsmuseums tjänst Jämför kartor.



Samtida karta över området. Stockholms stad

500 - 1500 e.kr

Spår av mänsklig verksamhet på Djurgården går tillbaka till järnåldern, runt 500-talet e.kr. Dess idag formella namn Valdemarsön stammar från namn som förekommit alltsedan 1200-talet, bland annat Walmunzö (1286).

Karta 1642

1579 inrättades en djurgård på ön av Johan III i öns nordvästra del. Djurgården inhyste renar, älgar och hjortar och kom att befästa nuvarande namn. Det tidiga 1600-talets kartmaterial visar ingen bebyggelse på platsen för Konsthallen 15.



Karta 1702

På en karta från 1702 ser man djurgårdens gårdesgård löpa ungefär i nuvarande Djurgårdsvägens sträckning. Djurgården upptog merparten av ön.

På kartan ses också den bebyggelse som börjat anläggas 1846 på initiativ av Drottning Kristina. Den hyste från början sjukhus och bostäder för sjömän och kom att lägga grunden för den s.k. Djurgårdsstaden. Anläggningens kärna låg där Gröna Lund finns idag. Den kallades på 1702 års karta för Båtmanshus och användes från 1700-talets mitt som bostäder för anställda vid Djurgårdsvarvet.

En stor vik skar in i kvarteret Konsthallen, ungefär i Falkenbergsgatans sträckning.



Karta 1805

Under 1700-talets andra hälft utvidgades bebyggelsen i området snabbt. Kartorna visar hur en hel stadsdel vuxit fram år 1805. Allmänna gränd hade fått sin nuvarande sträckning och viken hade ersatts av det som idag är Falkenbergsgatan. På Konsthallen 15 fanns en småskalig gårdsbebyggelse. Intilliggande Konsthallen 2 var uppodlad. Redan på det tidiga 1700-talets kartor hade Djurgårdsvägen löpt norr om gårdesgården men nu var gårdesgården borta och vägen anslöt till Djurgårdsstadens bebyggelse.

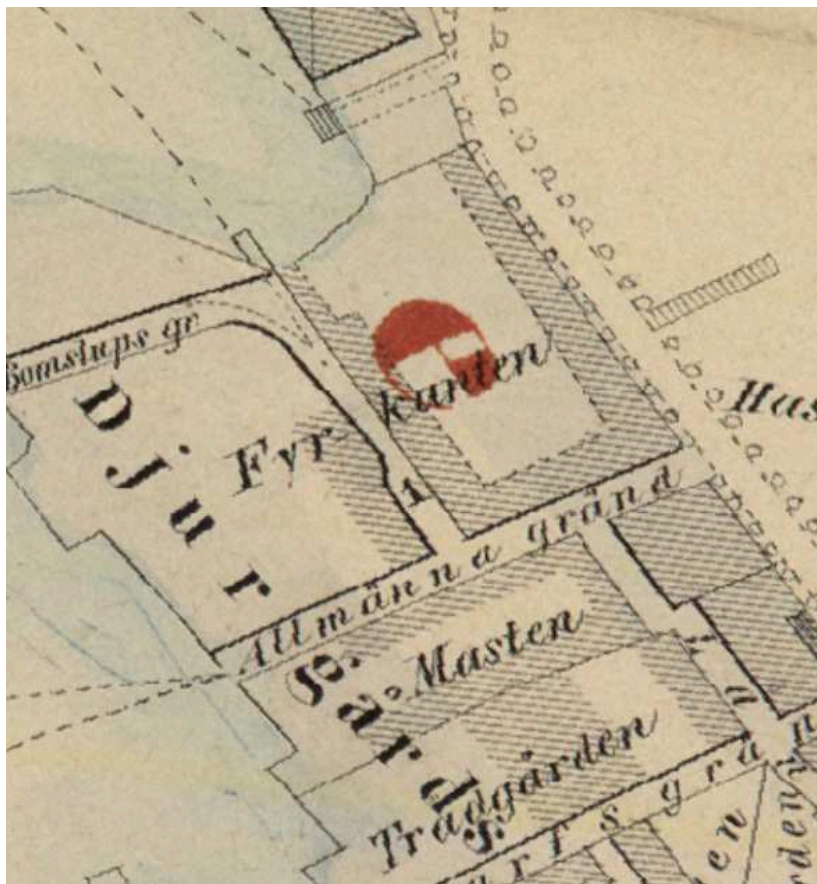
Fram till 1700-talets mitt var Djurgården en ö men igenväxning och landhöjning gjorde att den tidigare farleden ut till Östersjön växte samman i öns östra del. 1834 färdigställdes Djurgårdsbrunnskanalen som åter gav havskontakt.



Karta 1855

1855 kallades kvarteret Fyrkanten och redovisas som ett tydligt stadskvarter. Området kallades nu Djurgårdsstaden.

1855 års karta visar hur spårvägen löpte en bit ner på Allmänna gränd och bebyggelsen stod stadsmässigt i gatulivet. Djurgårdsvägen var hälften så bred som idag och kvarteret Fyrkanten sträckte sig betydligt längre österut än idag. På denna karta är nuvarande byggnad på Konsthallen 15, då Fyrkanten 8, uppförd.



Karta 1885

Nuvarande huvudbyggnad på Konsthallen 15 uppfördes 1880 på platsen för tidigare bebyggelse, sannolikt trähus. Nöjesfältet Gröna Lund började växa fram på 1880-talet i kvarteren öster om Allmänna gränd. 1923-1957 fanns det konkurrerande tivolit Nöjesfältet i nuvarande kvarteret Skeppsholmsviken sydväst om Falkenbergsgatan.



Karta 1899

Inför Världsutställningen 1897 föreslogs rivning av den då otidsenliga 1700-talsstaden men det realiserades inte. En stor del av 1700-talets bebyggelse finns därför kvar idag. Många hus i dåvarande kvarteret Fyrkanten revs emellertid för att ge plats åt utställningens tillfälliga konsthall och därefter en breddad Djurgårdsväg. På 1899 års karta ses den bredade vägen med trädplanterad allé. Kvarterets tidigare sträckning är utmärkt på kartan.

På kartor och illustrationer över utställningsområdet ses kvarteret Fyrkanten rymma utställningens konsthall, något som senare kom att befästa både namn och funktion.

På nästa sida ses en karta över 1897 års utställningsområde. Korsningen Djurgårdsvägen-Allmänna gränd ses högst upp till höger.

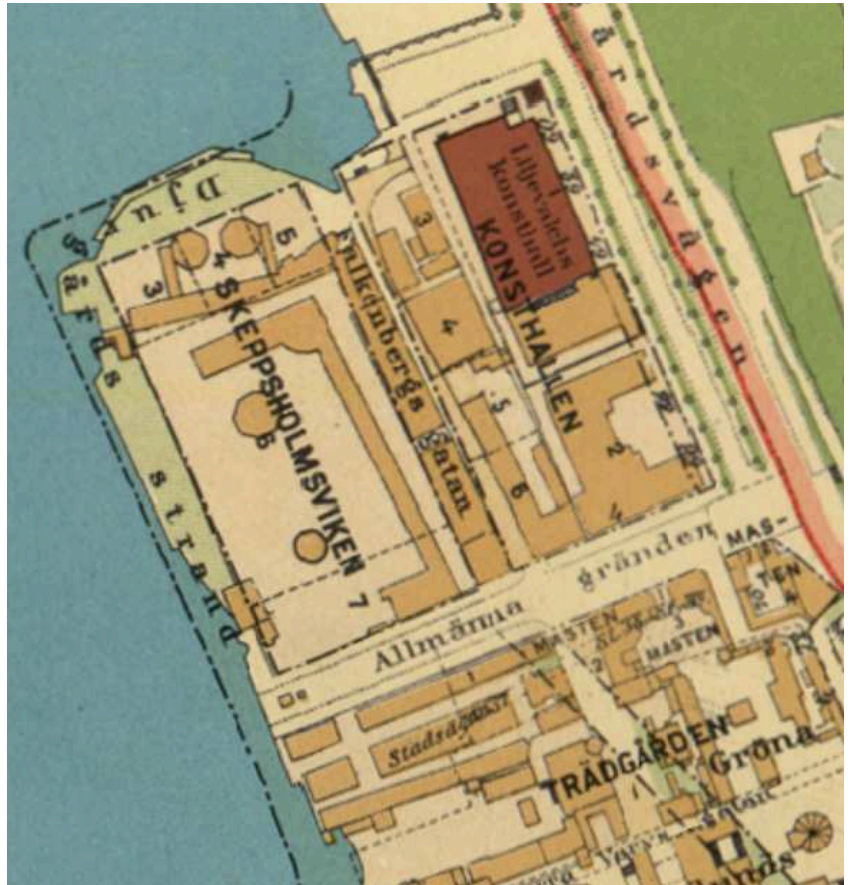




Officiell karta över Världsutställningen 1897, kvarteret Fyrkanten mitten överst. Stockholms stadsmuseum. Beskuren.

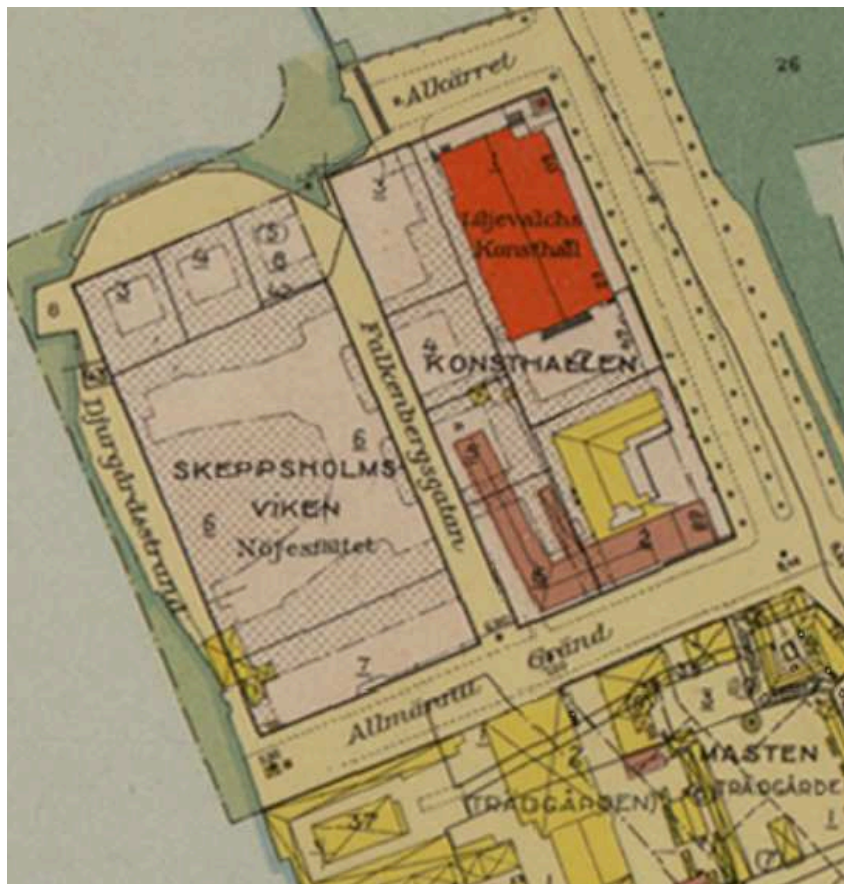
Karta 1930

De stora strukturerna i området är intakta mellan 1900 och 1930. Liljevalchs konsthall invigdes år 1916 i kvarteret Fyrkantens norra del mot Djurgårdsvägen. Samtidigt byggdes Restaurang Linden i nuvarande kvarteret Konsthallen 15 ut med den provisoriska verandan mot Djurgårdsvägen och kvarteret ändrade namn till Konsthallen. Restaurang Lindgården uppfördes i anslutning till restaurang Linden.



Karta 1940

På 1940 års karta ser kvarteret Konsthallen 2 ur som 1930. I nordöstra delen av kvarteret tycks fastigheter vara föremål för förnyelse. Nöjesfältet finns kvar i kvarteret Skeppsholmsviken fram till 1950-talet.



RITNINGSMATERIAL MED KOMMENTAR

1880

Byggnaden uppfördes 1880 efter osignerade ritningar. Fotografier från sent 1800-tal bekräftar utseendet enligt ritning.

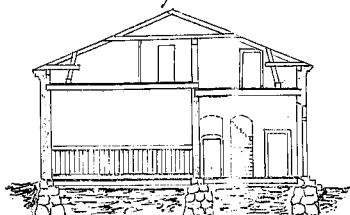
430/1880.

Konsthallen 2

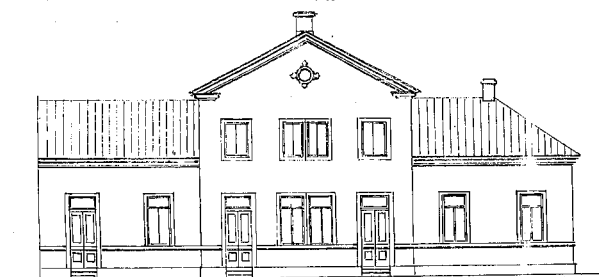
2306

Ritningen till Nybyggnad för en Utställningslokal
innan Stockholms Stad tillhörig - egen dom 11:8 Quarters
fyrkant med adress 11:4 vid Allmänna grändens i Rindögårdens

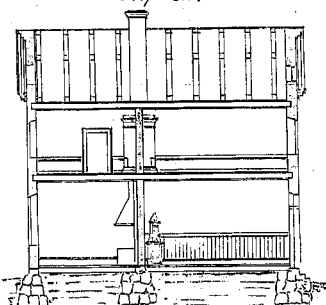
Profil A-B



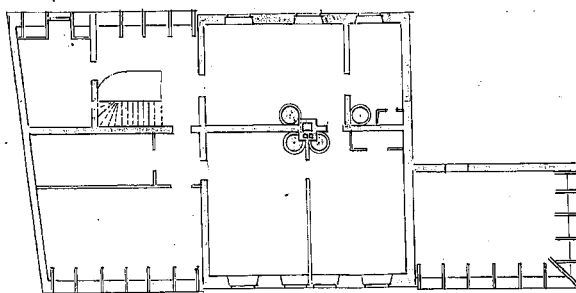
Fasad



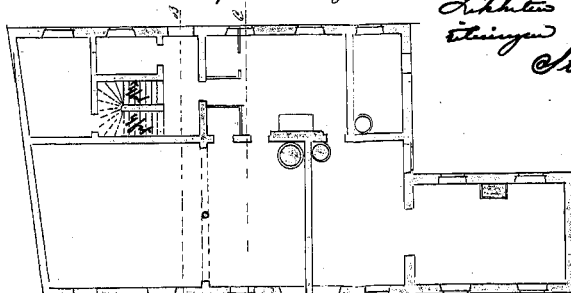
Profil C-D



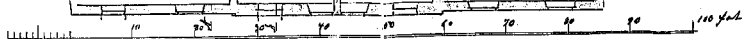
Plan i Förrummet



Plan af Bottenvåningen



Likheten med den förra
ritningen bekräftar
Stockholm den 28 Juli 1880
Ludvig Rodin



Ritning 1880. Stadsbyggnadsexpeditionen (SBEx),
Stockholm

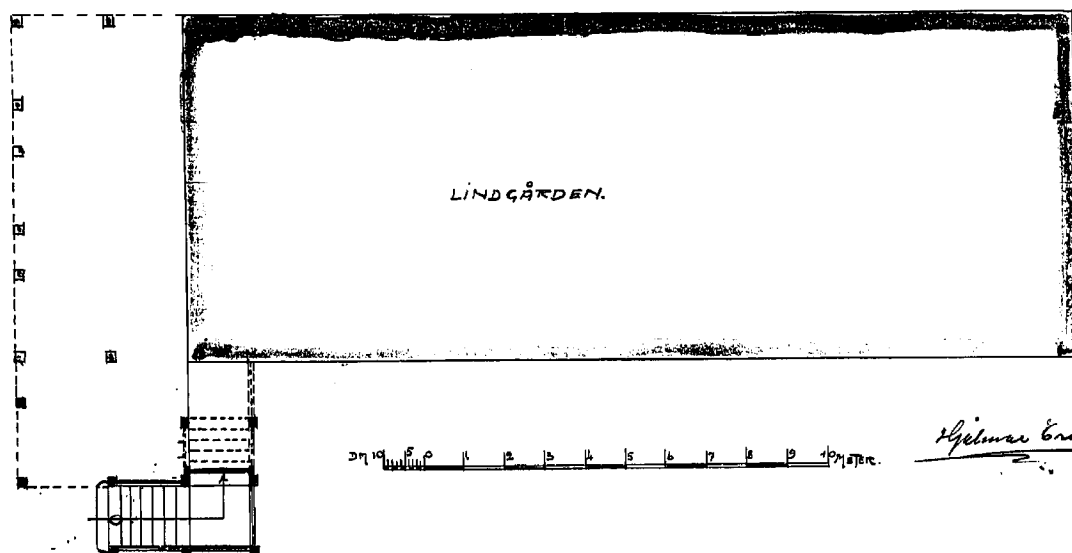
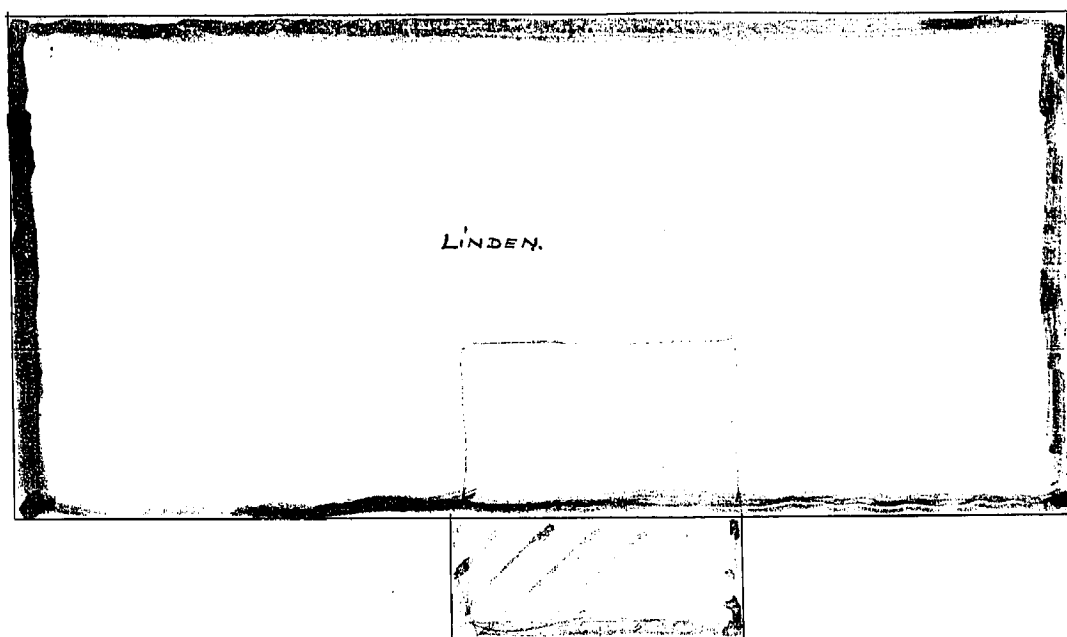
1916

Redan 1916, samtidigt som Liljevalchs uppfördes i kvarteret, gjordes vissa ändringar av byggnadens planlösning på bottenvåningen. Samtidigt byggdes en veranda mot Djurgårdsvägen på intilliggande restaurang Lindgården.

1057

RITNING FÖR TILBYGGNAD AF VERANDA
Å RESTAURANT LINDGÅRDEN PÅ DJURGÅRDEN

Konsthallen 2



Ritning 1916. SBEx

Inkom till Stockholms stadsbyggnadskontor - 2015-12-04, Dnr 2014-14498
Inkom till Stockholms stadsbyggnadskontor - 2015-10-27, Dnr 2018-00710

Intill restaurang Linden fanns en byggnad i hörnet Allmänna Gränd-Djurgårdsvägen. Dess gavel ses på ritningen ovan.

1055

1066 82
1916

RITNING FÖR KÖK OCH RESTAURANT LINDEN
FÖR KÖK OCH RESTAURANT LINDEN
Ringshallen m 2

ING. TILL SV. OCH SVÄNDRUM
-A. 1916

I KLAS MÅTAL

II KLAS MÅTAL

KÖK

VERANDA

TOILET

KÖTT-BOD

TÖRRÅD

SERVERINGSRUM

KONTROLL

TRAPPOR

0 1 2 3 4 5 6 7 8 9 10 METER.

Hjalmar Erickson

RESTAURANT LINDGÅRDET

SIDA 40

1927

1927 upprättades ritningar för provisorisk om- och tillbyggnad av restaurang Linden. På denna ritning ses byggnaden sammanbyggd med en länkbyggnad med restaurang Lindgården. Lindgårdens veranda är sannolikt den som uppfördes enligt 1916 års ritning. Här omnämns Gamla verandan, som fanns i vinkeln i Lindens östra del. Den byggdes nu om till rangeringsrum

och passage till nya verandan. Tillbyggnadens gestaltning överensstämmer i stora drag med nuvarande utseende, men våningarna mot Djurgårdsvägen är öppna fönsterlösa verandor med låga dekorerade bröstningar.

Även befintlig byggnad byggdes ut med en fönsteraxel mot Allmänna gränd.

Kartutdrag
1928

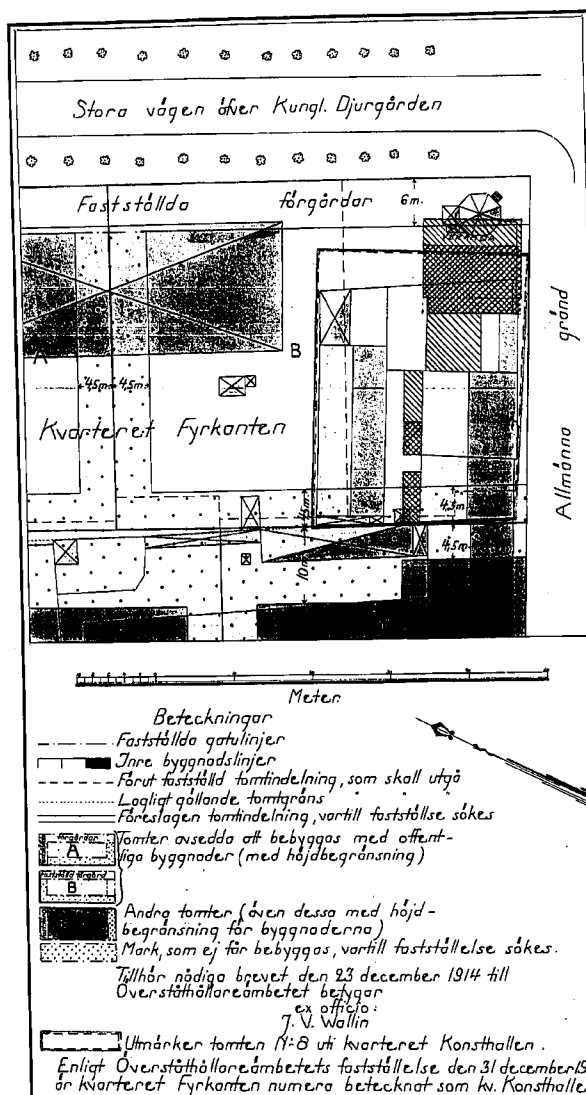
INH. TILL BYGGNADSNÄMNDEN

4309

10 JAN. 1928

Förslag till ändring af tomtindelningen samt till bestämmelser för tomternas användande inom kvarteret Fyrkanten vid stora vägen å Kungl. Djurgården

i Stockholm



Rätt utdraget betygar Stockholms stadsingenjörskontor den 29 november 1927.

ex officio:

Olof Myrberg

Lösen Fem Kronor
Essén

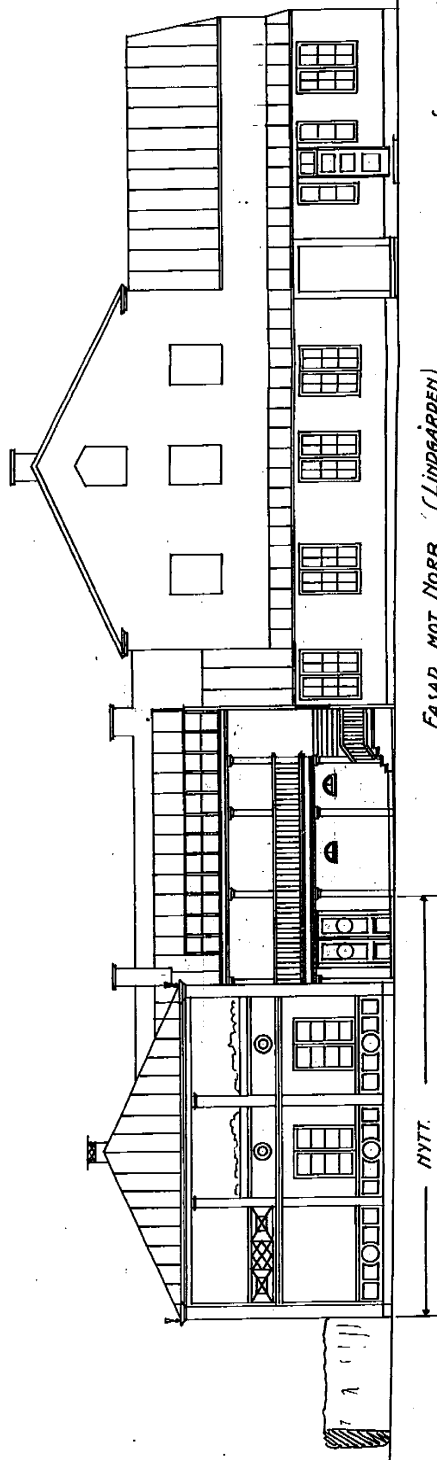
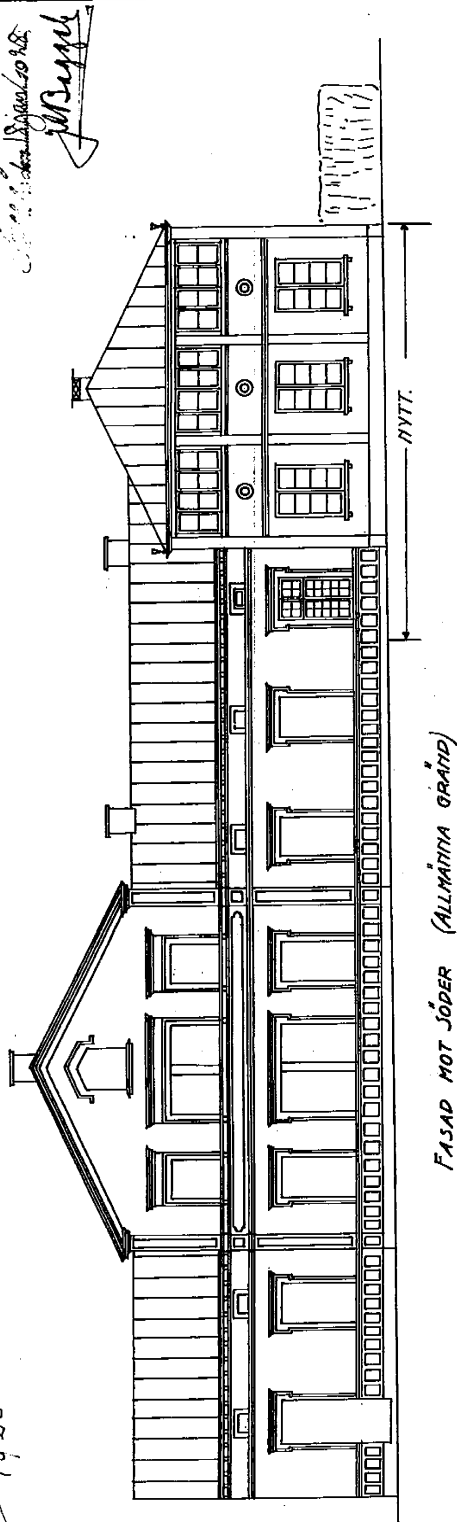
Plankarta inför tillbyggnad 1927. SBEx

4312

STOCKHOLM. Kv. KONSTHALLEN N:o 8 RITNING TILL PROVISORISK OM- OCH TILLBYGGNAD.

S: 7
1928

Stadsbyggnadskontoret
Stockholm
1928



STOCKHOLM DEC. 1927
Architekt.

30 METER

25

20

15

10

9

8

7

6

5

4

3

2

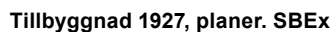
1

0

M.

SKALA 1:100

Tillbyggnad 1927, fasader. SBEx



STOCKHOLM. KV. KONSTHALLEN N:8 RITNING TILL PROVISORISK OM- OCH TILLBYGGNAD.

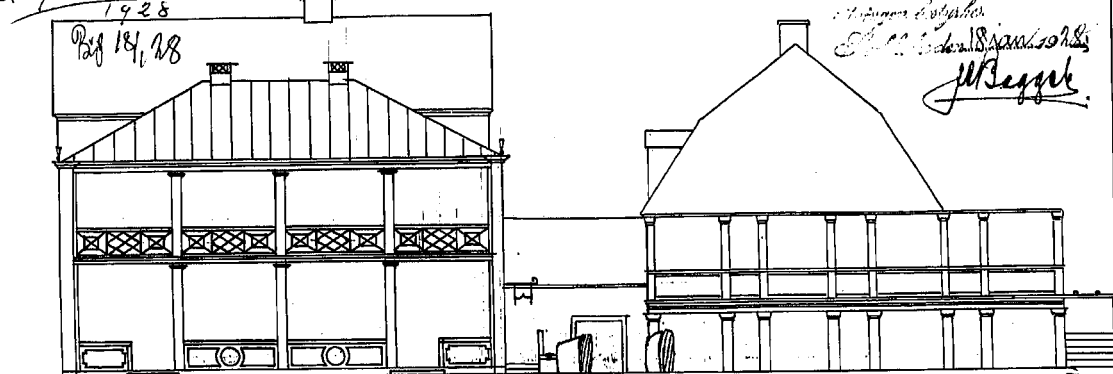
N:7-22
1928

Vuttho 16/5-28

18/1/28

18/1/28

St. Bejke

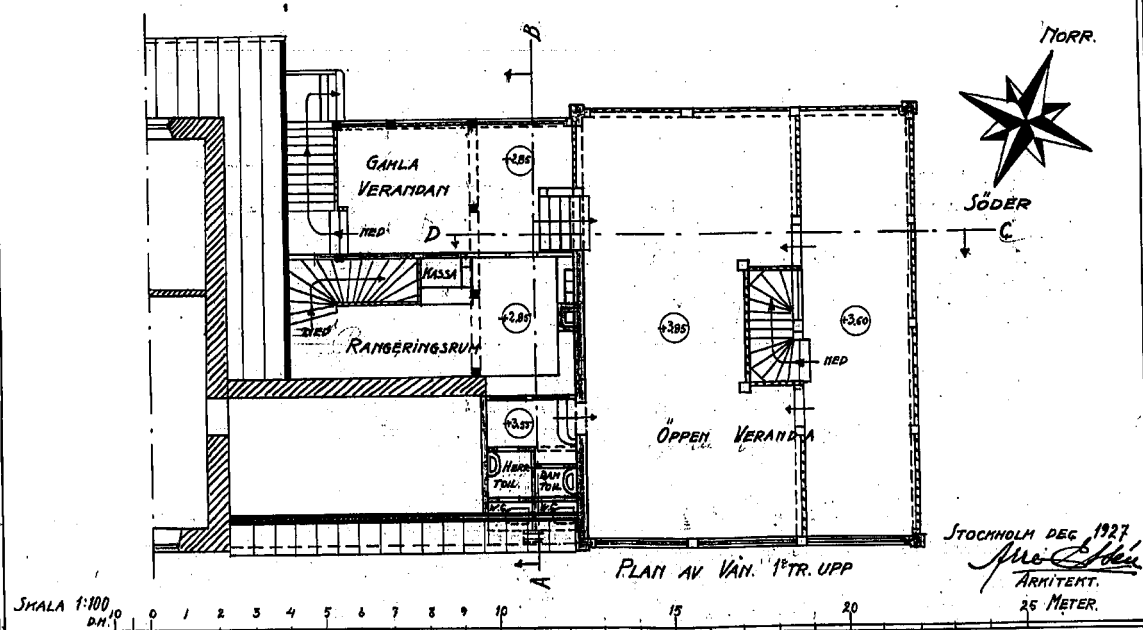


FASAD MOT ÖSTER (STORA VÄGEN.)



SKÄRNING A-B.

SKÄRNING C-D.



PLAN AV VÄN. 1^{TR.} UPP

STOCKHOLM DEC 1927
St. Bejke
ARKITEKT.
25 METER.

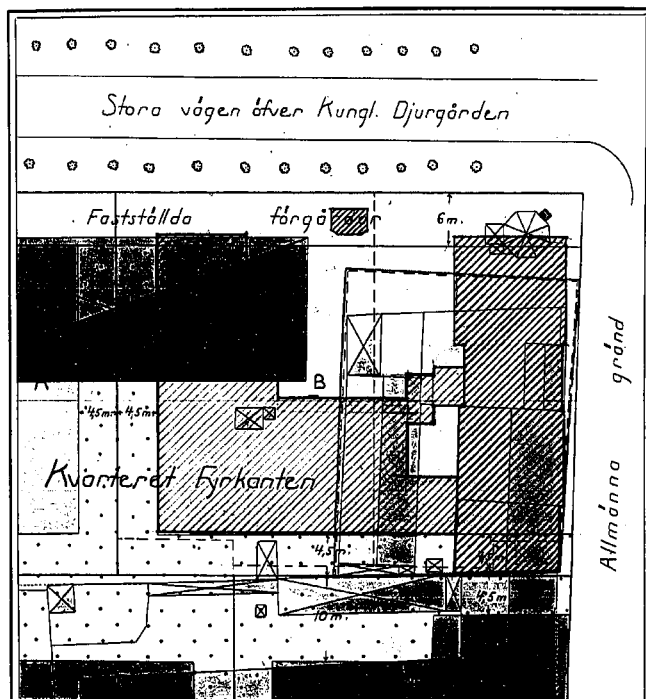
Tillbyggnad 1927, fasader, sektioner och plan. SBEx

1928

I samband med att befintliga restaurang Lindgården ersattes av en ny restaurang med samma namn, gjordes vissa justeringar också i restaurang Lindens veranda, som då var något år gammal.

Kartutdrag. N: 202 Dr
1929

Förslag till ändring af tomtindelningen samt till bestämmelser för tomters användande inom kvarteret Fyrkanten vid stora vägen å Kungl. Djurgården i Stockholm.



Beteckningar

- Fastställda gatulinjer
- Inre byggnadslinjer
- - - - - Förut fastställd tomtindelning, som skall utgå
- Lagligt gällande tomtgräns
- ===== Förslagen tomtindelning, vartill fastställelse sökes



Torfter avsedda att bebyggas med offentliga byggnader (med höjdebegränsning)



Andra torfter (öfver dessa med höjdebegränsning för byggnaderna)



Mark, som ej får bebyggas, vartill fastställelse sökes.

Tillhåll nödiga brevet den 23 december 1914 till Överståthållareämbetet betygar

ex officio:
J. V. Wallin

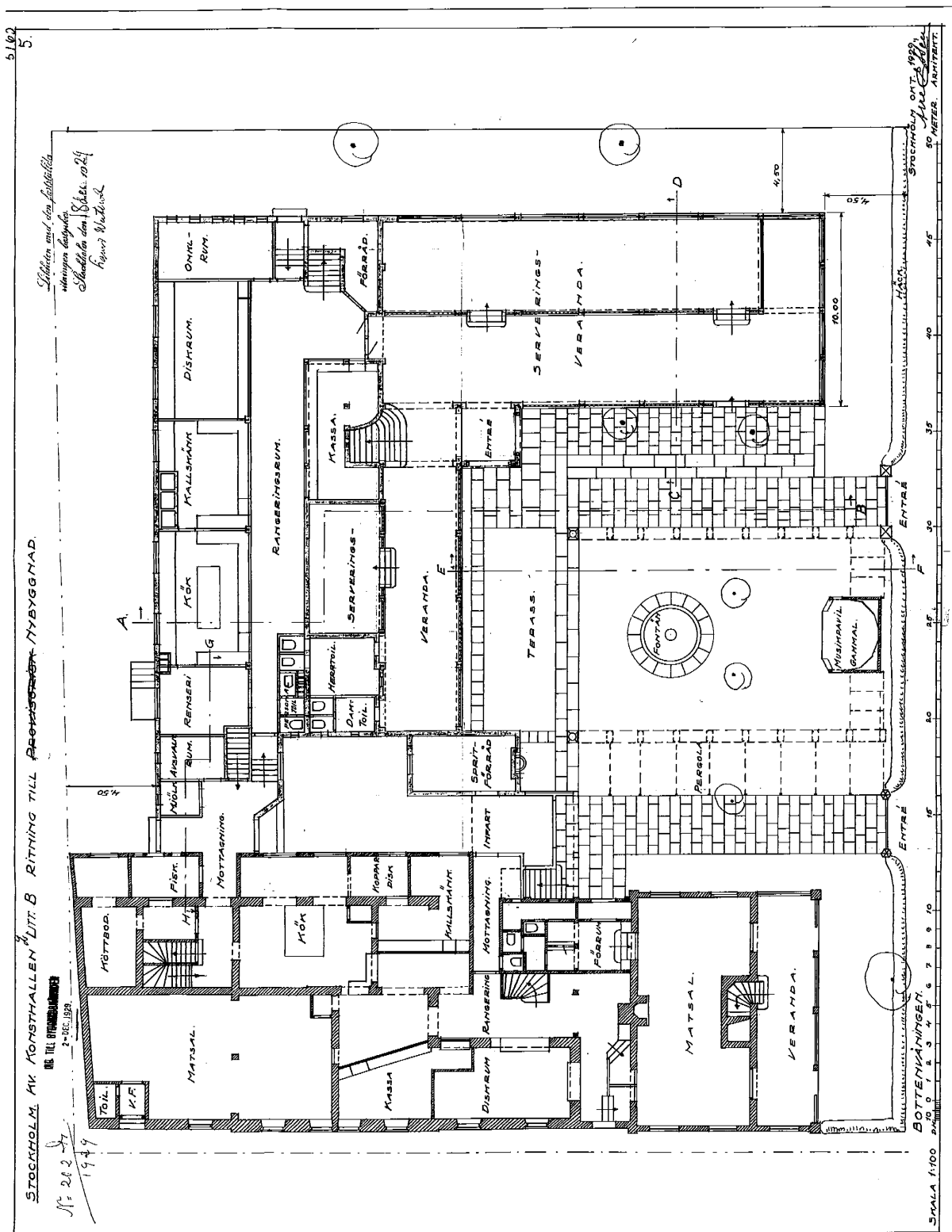
Utmärkt tomt 11-8 uti kvarteret Konsthallen

Enligt Överståthållareämbetets fastställelse den 31 december 1925 är kvarteret Fyrkanten numera betecknat som kv. Konsthallen.

Rätt utdraget betygar Stockholms stadsingenjörskontor den 18 maj 1928
ex officio:

Olof Myrberg

Plankarta inför uppförande av Lindgården, 1928. SBEx

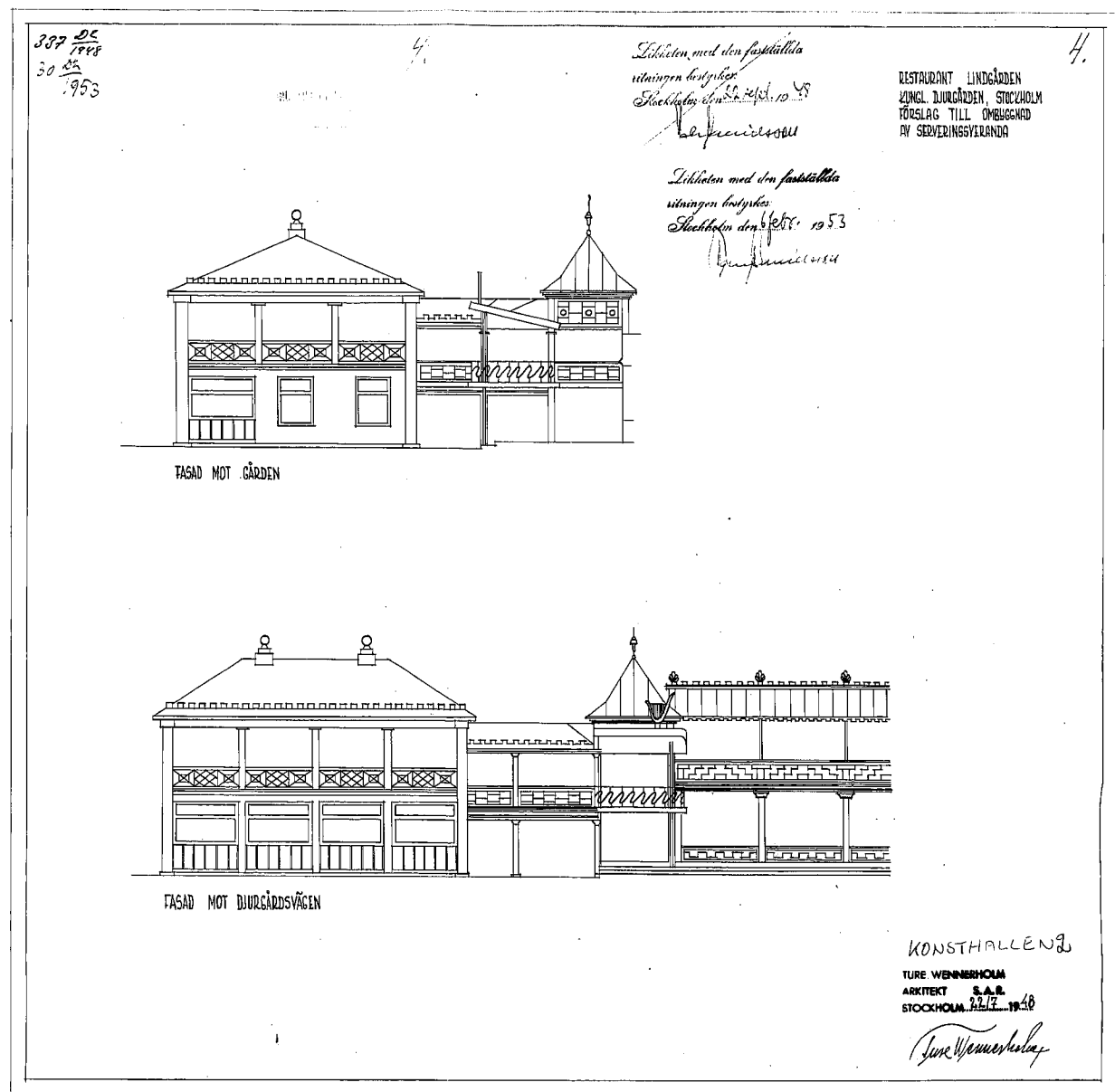


Plan för ny- och ombyggnad 1928, bv. SBEx



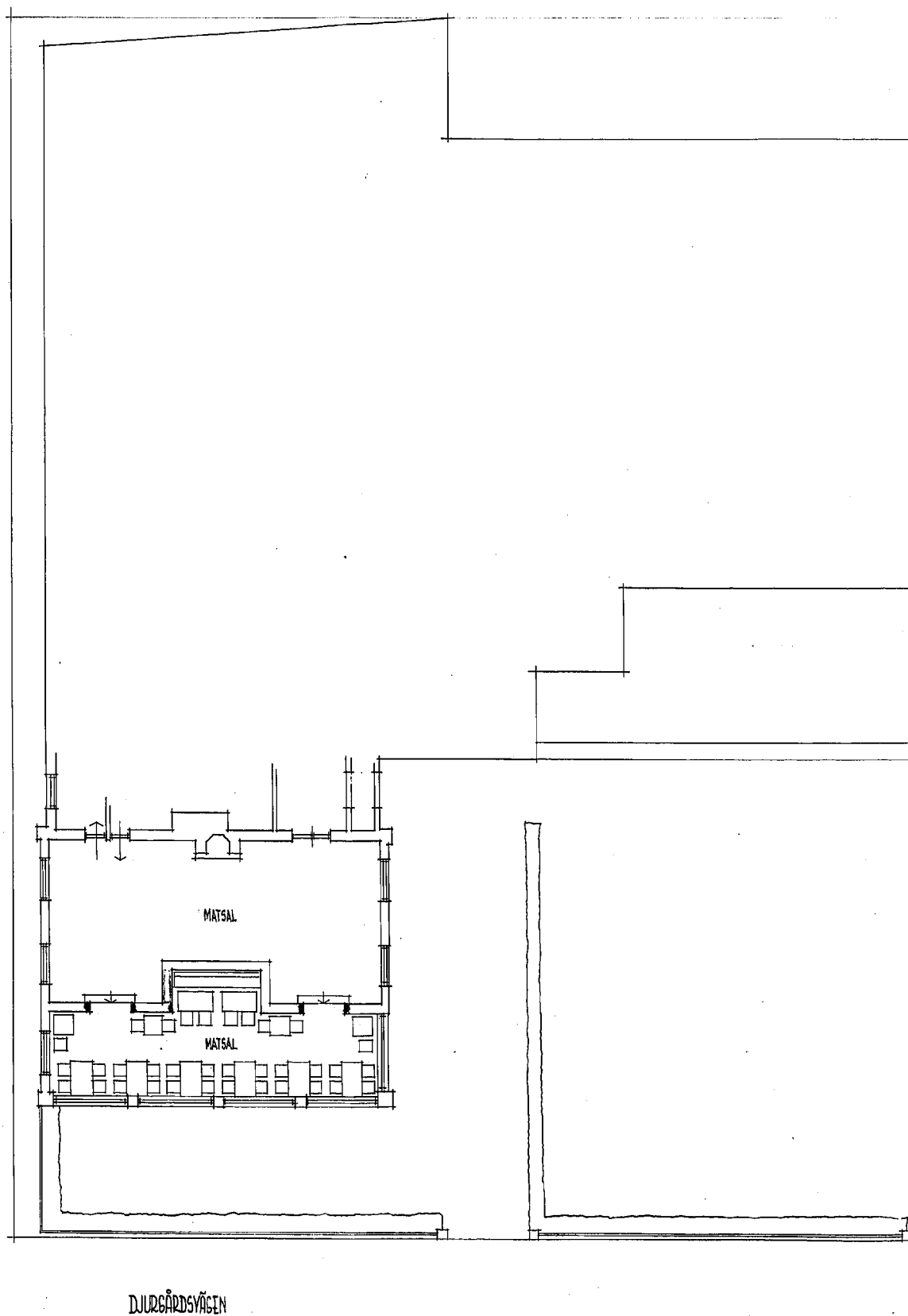
1948

1948 gjordes en ansökan om att inrätta restaurang i befintlig sommarveranda. Ritningarna är signerade arkitekt Ture Wennerholm. Tillbyggnaden fick nu i stora drag nuvarande utseende mot Djurgårdsvägen, frånsett att övervåningen ännu en tid var en öppen veranda. Ändringarna utfördes vid 1950-talets mitt. Nu revs sannolikt trappan mellan paviljongtillbyggnadens två våningsplan.



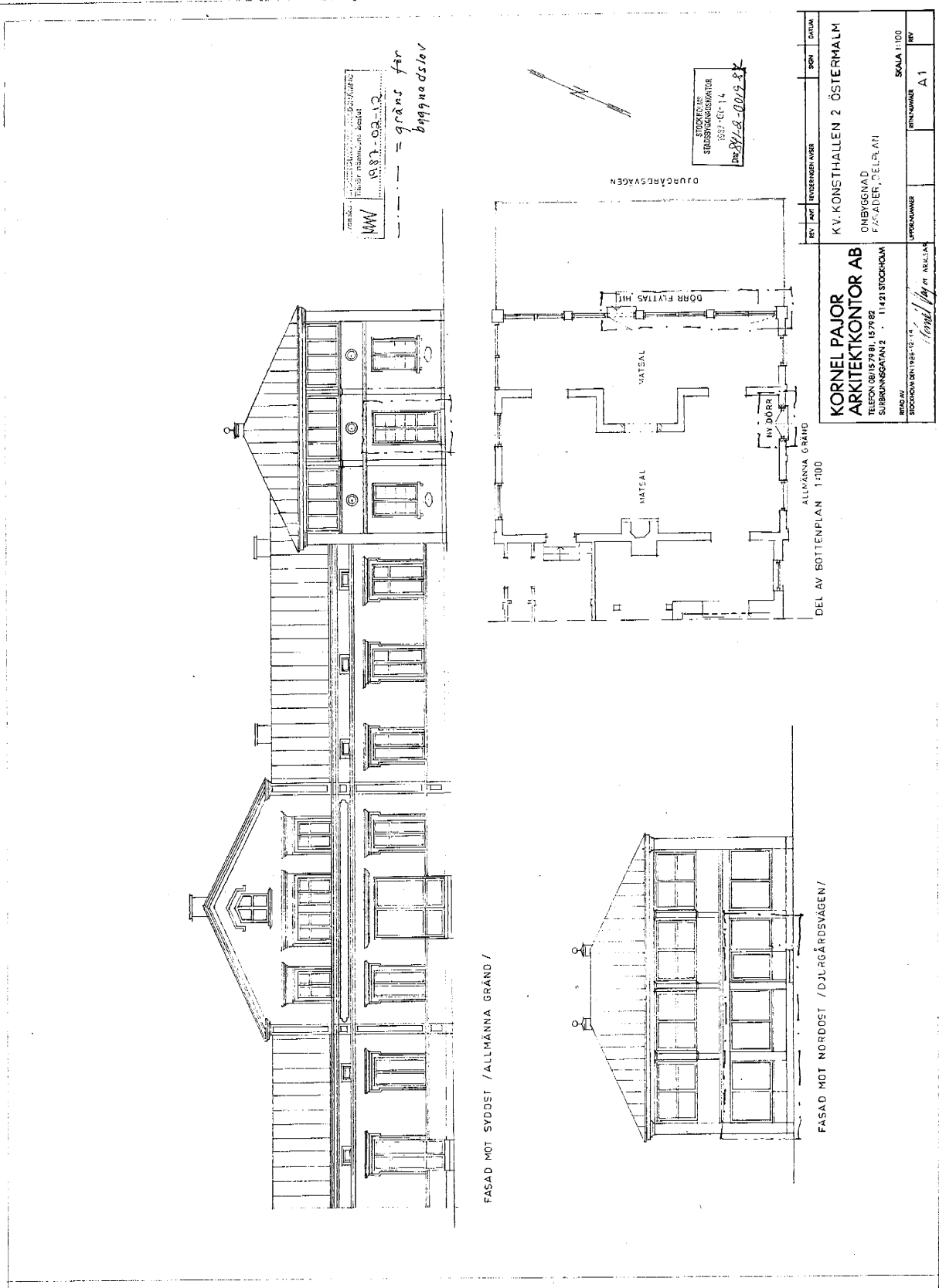
Ombyggnad av servering, fasader. 1948. SBEx

1948



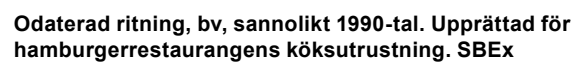
Ombyggnadsritning 1948, plan bv. SBEx

1987

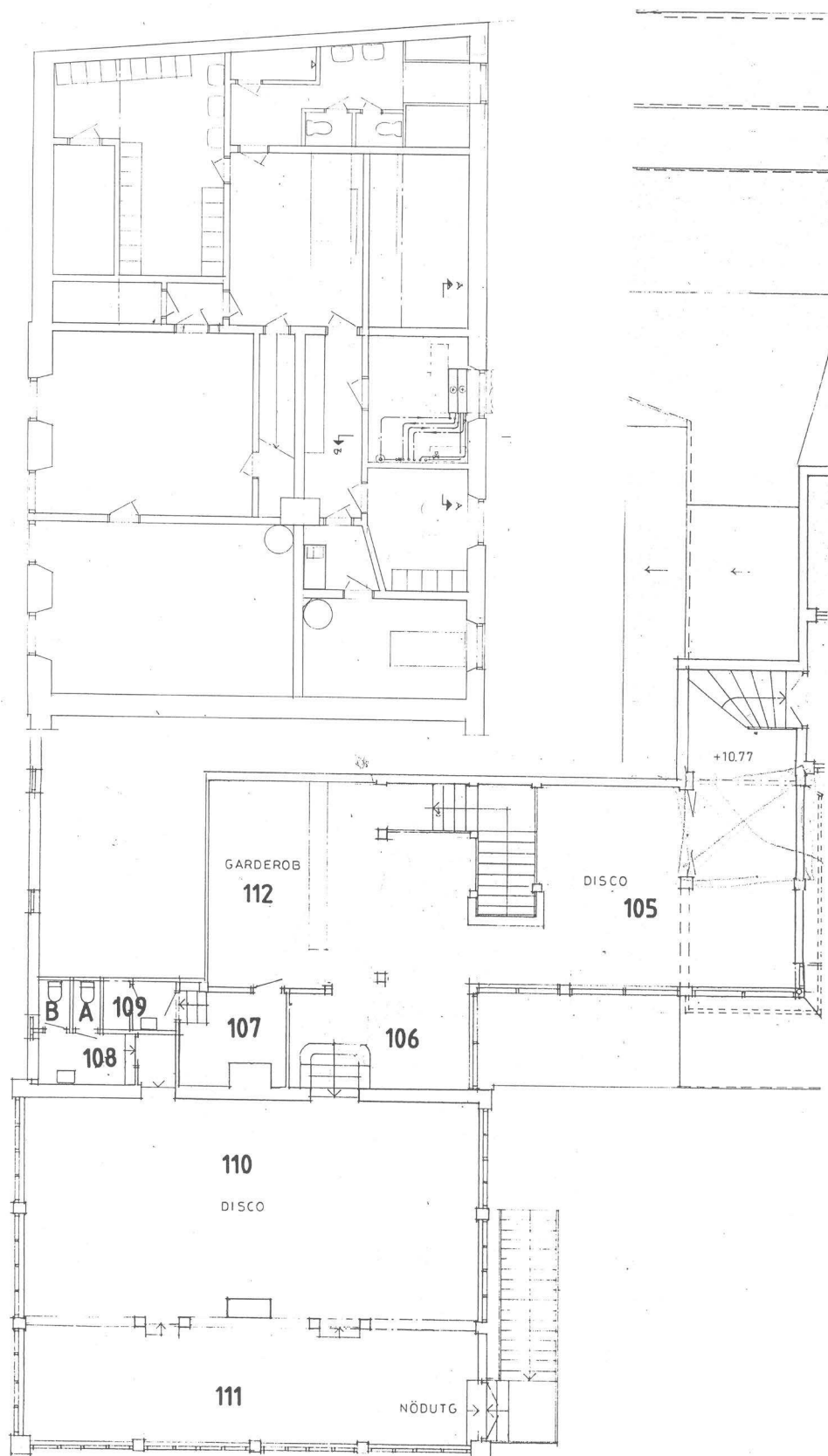


Förslag till ombyggnad 1987. SBEx

Inkom till Stockholms stadsbyggnadskontor - 2015-12-04, Dnr 2014-14498
Inkom till Stockholms stadsbyggnadskontor - 2015-10-27, Dnr 2018-00710

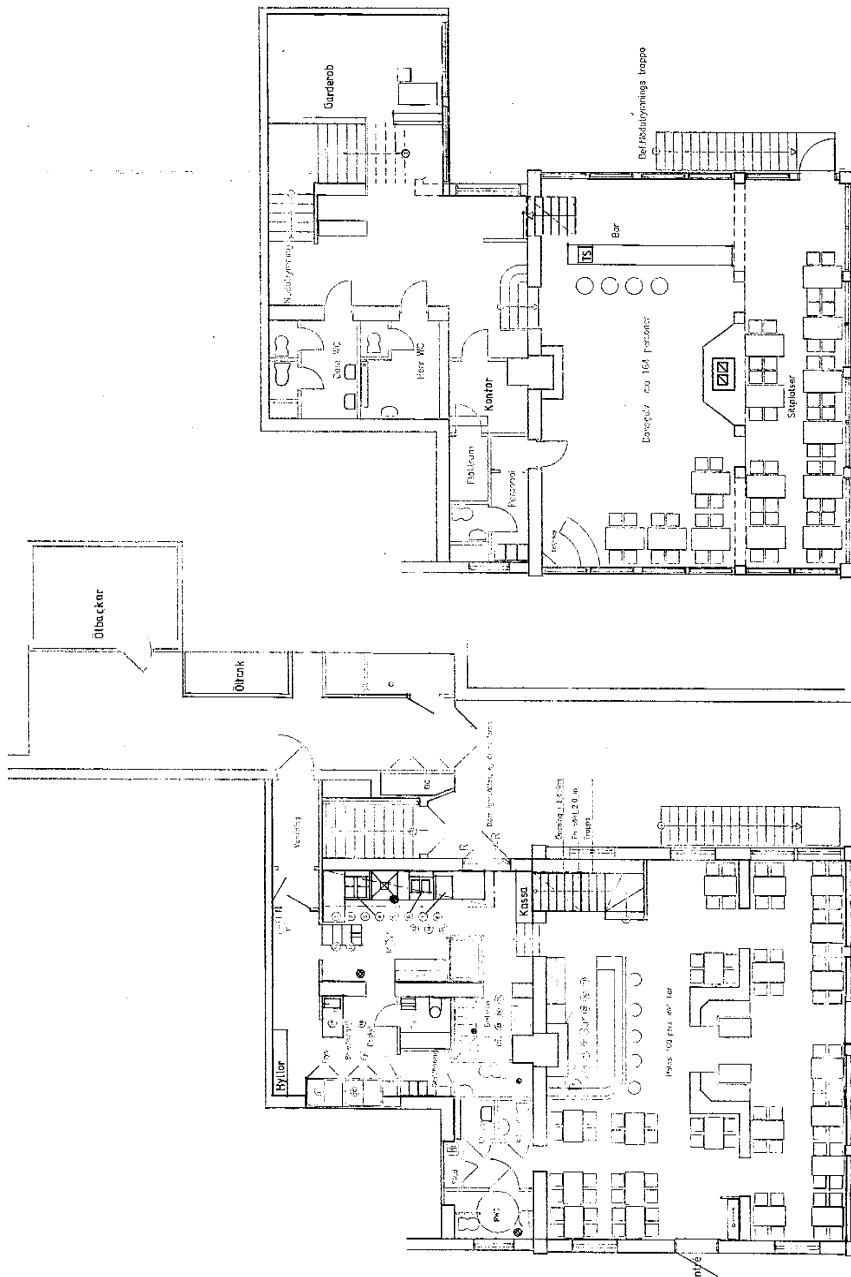


1990-tal



Odaterad ritning, 1 tr, sannolikt 1990-tal, upprättad innan ombyggnation av våningsplanet. SBEx

- Positionsförklaringar:
- 18F arb. bank-avställning 1600x600x900
 - 2 Föreläsningsbord 800x800
 - 3 Inläpp mbl. luffar och belysning
 - 4 Spår 4, plattor 400x600x900
 - 5 Spår 4, plattor 400x600x900
 - 6 Färdig 600x600 med omlösningsskåp under
 - 7 Korrektionsugn St. Stephan
 - 8 Reserugst
 - 9 Korrektionsugn St. Stephan
 - 10 Korrektionsugn St. Stephan
 - 11 Vattenbott 1200x600x900
 - 12 Ullningsbott 800x600x900
 - 13 Ullningsbott 800x600x900
 - 14 Pizzabak
 - 15 Pizzabak
 - 16 Pizzabak
 - 17 Hyllrening över bänken
 - 18 Färdig 600x600 med omlösningsskåp under
 - 19 Färdig 600x600 med omlösningsskåp under
 - 20 Kyl 1200x800
 - 21 Färdig 600x600 med omlösningsskåp under
 - 22 Färdig 600x600 med omlösningsskåp under
 - 23 DM WD 5 hörmåning
 - 24 Ullningsbott med BD 50 HO
 - 25 Diskvagnar
 - 26-31 Bänkskåp enl. bänkskåp.



Stadsbyggnads
kontoret
Inkom 1999-05-20
Fog.
Dnr 1999-415-20-572

RELATIONSITNING

ARKCON	KONSTHALLEN 2
LUKAS STANISLAWSKI	ALLMÄNNA GRÄND 2, STOCKHOLM ÄNDRING, BY och PLAN 1 A - RITNING SKALA 1:100
	STOCKHOLM 1998-10-07 Karl Lee-Thomsen

Plan 1 - diskotek 1:100

Plan BV - bänkskåp 1:100

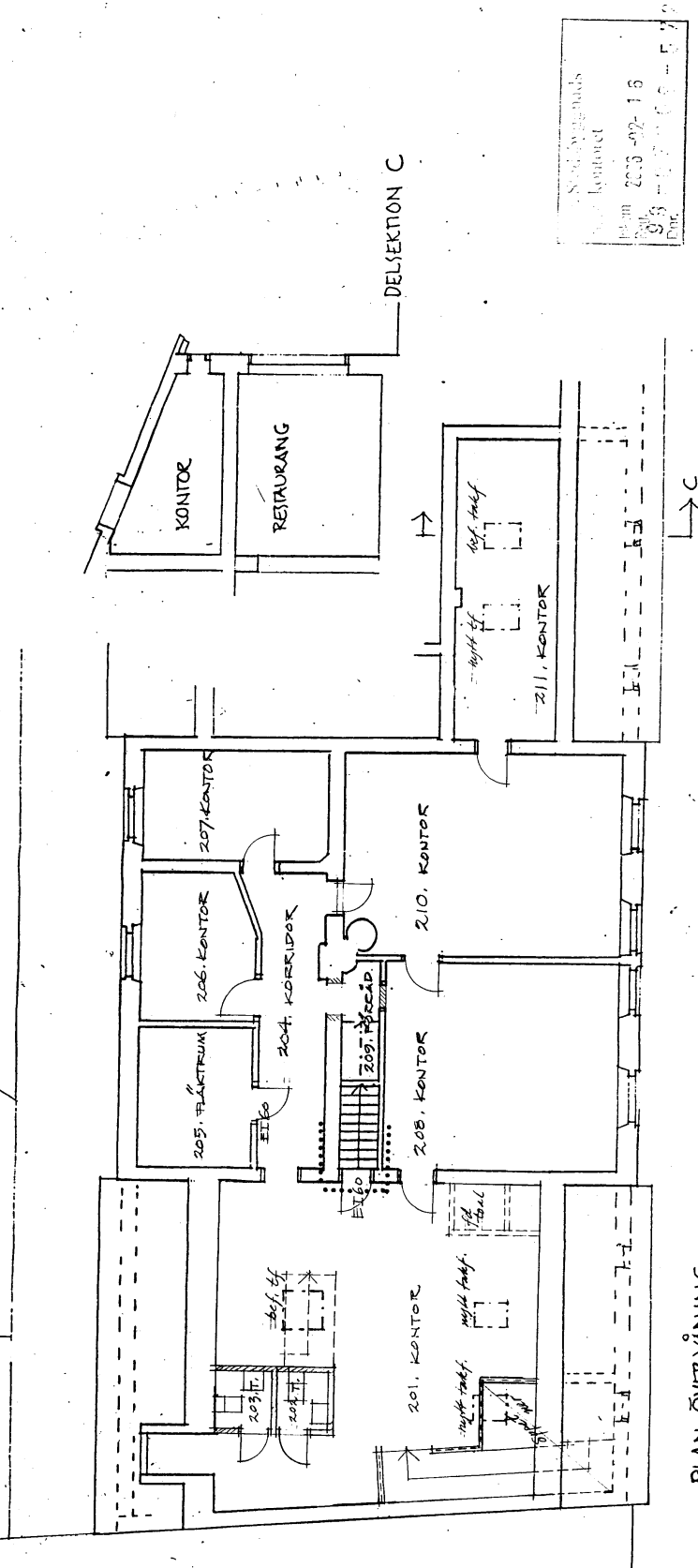
Ändringar av 1920-talsutbyggnaden 1997. SBEx



1999/2006

HUVUDRITNING

3143908



Stockholms stadsbyggnadskontor
2006-02-15
2006-02-15
2006-02-15
2006-02-15

RELATIONSÖRNING

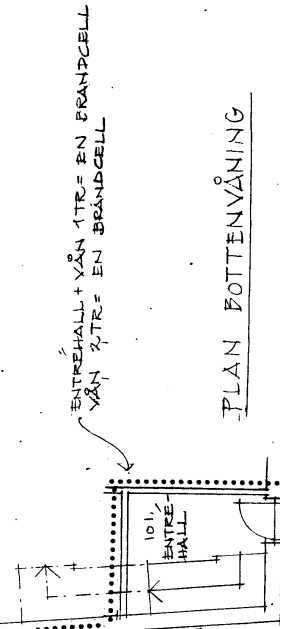
2006-02-15

REV 991107

WEHLIN & CARLSSON ARKITEKTKONTOR AB
BRUNNBERGSÄSEN 38 B 192 68 SOLLENTUNA
08/111 08 628 67 35

rw. 990429
KV. KONSTHALLEN 2
KONTORSOMBYGGNAD 12
PLAN VÅN 1TR + BV 1:100
990311 / Margareta Karlsson
ARKSAM Arkitektkontor AB
Hälsövägen 1 113 90 Södham
08-690 25 00 08-690 25 00

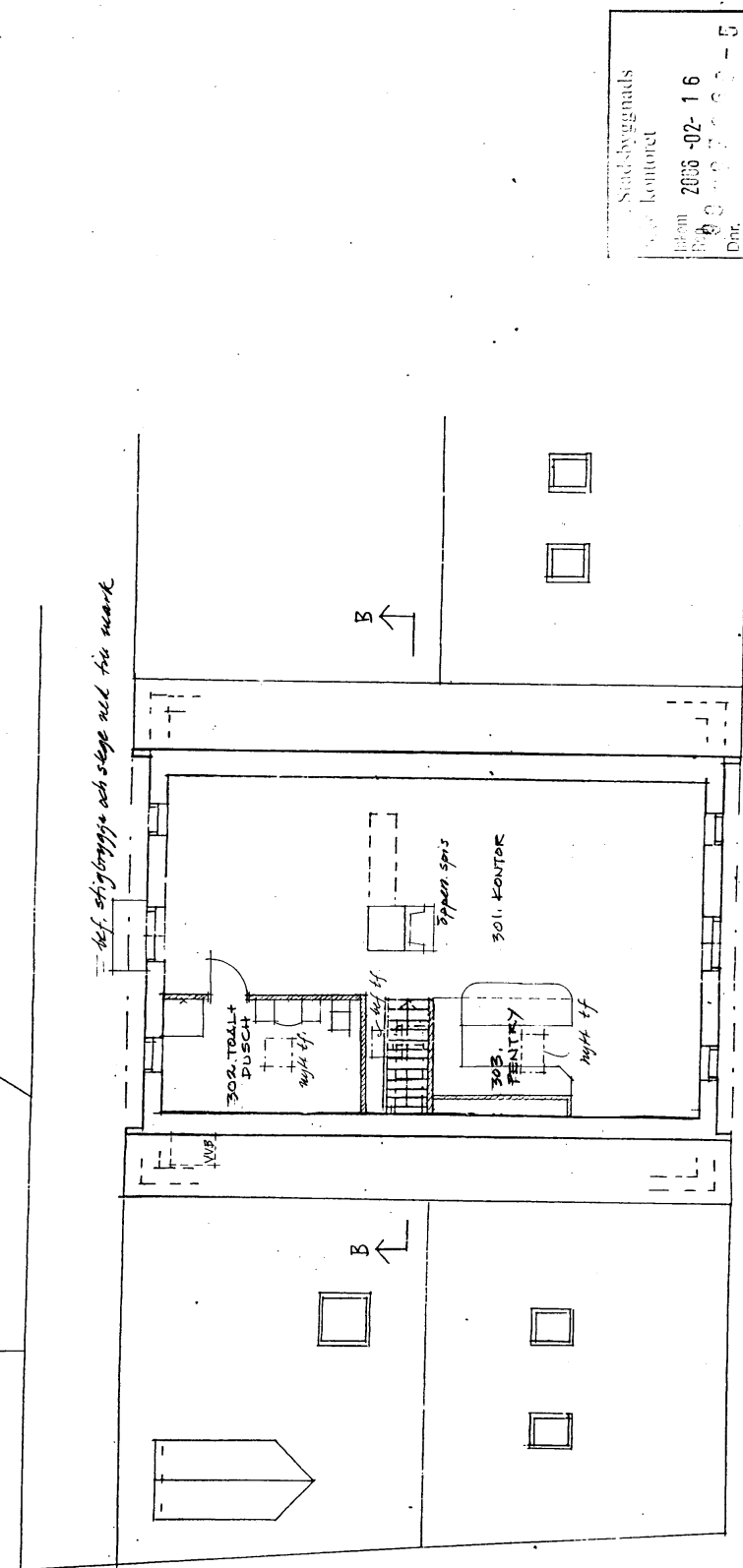
PLAN ÖVERVÄNING



PLAN BOTTENVÄNING

1999/2006

3143909



PLAN 2 TR

rev. 99 04 29
KV. KONSTHALLEN 2, DJURGÅRDEN
KONSTBYGGNAD
PLAN 2, TRAPPOR 1:100
990311 / Margareta Kallsten
ARKSAM
Hälsövägen 4 · 113 30 Stockholm
tel 08-690 29 60 · fax 08-690 29 66

RELATIONSRTNING
2006-02-15 / K

REV 99/109
WEHLIN & SÖN ARKITEKTER
FUNKEN 11, 113 30 Stockholm
tel 08 690 29 60

Ombyggnadsritning våning 2 tr. 1999/2006. SBEx

KÄLLOR OCH LITTERATUR

www.digitalastadsmuseet.stockholm.se

*Fördjupad översiktsplan för Nationalstadsparken
Stockholmsdelen (FÖP 2009)* Stockholms stad

Husen i Nationalstadsparken: Stockholmsdelen.
Stockholms stadsmuseiförvaltning 2002

Plan- och bygglag (2010:900)

*Rapport 2012:33 Vård- och utvecklingsplan för
Kungliga nationalstadsparken.* Länsstyrelsen i
Stockholms län

Stockholms stadsbyggnadsexpedition

www.stockholmskallan.se

Översiktsplan Promenadstaden (2010)
Stockholms stad