

ANTI-KVARISK KONSEKVENSANALYS

FÖRSLAG TILL ÄNDRING AV DETALJPLAN

**DEL AV KV. MÅSHOLMEN 21
SKÄRHOLMEN CENTRUM
STOCKHOLMS KOMMUN OCH LÄN**

2018-10-30

Benämning	Del av kv. Måsholmen 21
Kommun	Stockholm
Fastighet	Kv. Måsholmen 21
Adress	Bredholmstorget 4, 127 48 Skärholmen
SBK Dnr	2017-09751
Datum	2018-10-30

ANTIKVARISK KONSEKVENSANALYS

Förslag till ändring av detaljplan, kvarteret Måsholmen 21

Föreliggande antikvariska konsekvensanalys har tagits fram av AIX Arkitekter AB på uppdrag av Robert Olsson, Ebab i Stockholm AB. Arbetet är utfört av Johan Engström och Fredrik Olsson, byggnadsantikvarier vid AIX, under oktober 2018.

Kvarteret Måsholmen 21 ingår i Skärholmens centrumanläggning och rymmer idag ett f.d. yrkesgymnasium. Anläggningen består av tre sammankopplade byggnader i två våningar med suterräng alternativt en våning med suterräng. Enligt aktuellt detaljplaneförslag så ersätts en av byggnaderna inom fastigheten, hus A, med ny byggnad tänkt att innehålla bostäder och huvudkontor för det kommunala fastighetsbolaget Stockholmshem. Den nya byggnaden föreslås bli 22 våningar hög, totalt 105,5 m.

Den antikvariska konsekvensanalysen syftar till att beskriva planförslagets konsekvenser för platsens kulturhistoriska värden. Granskade handlingar är framtagna av Söderberg Söderberg Arkitektkontor AB.

Till grund för de bedömningar som görs inom ramen för denna konsekvensanalys ligger den kulturmiljöanalys som AIX upprättat under april 2018. Läsare hänvisas till kulturmiljöanalysen för en detaljerad beskrivning av områdets historik, nuläge och kulturhistoriska värden.

Stockholm datum som ovan



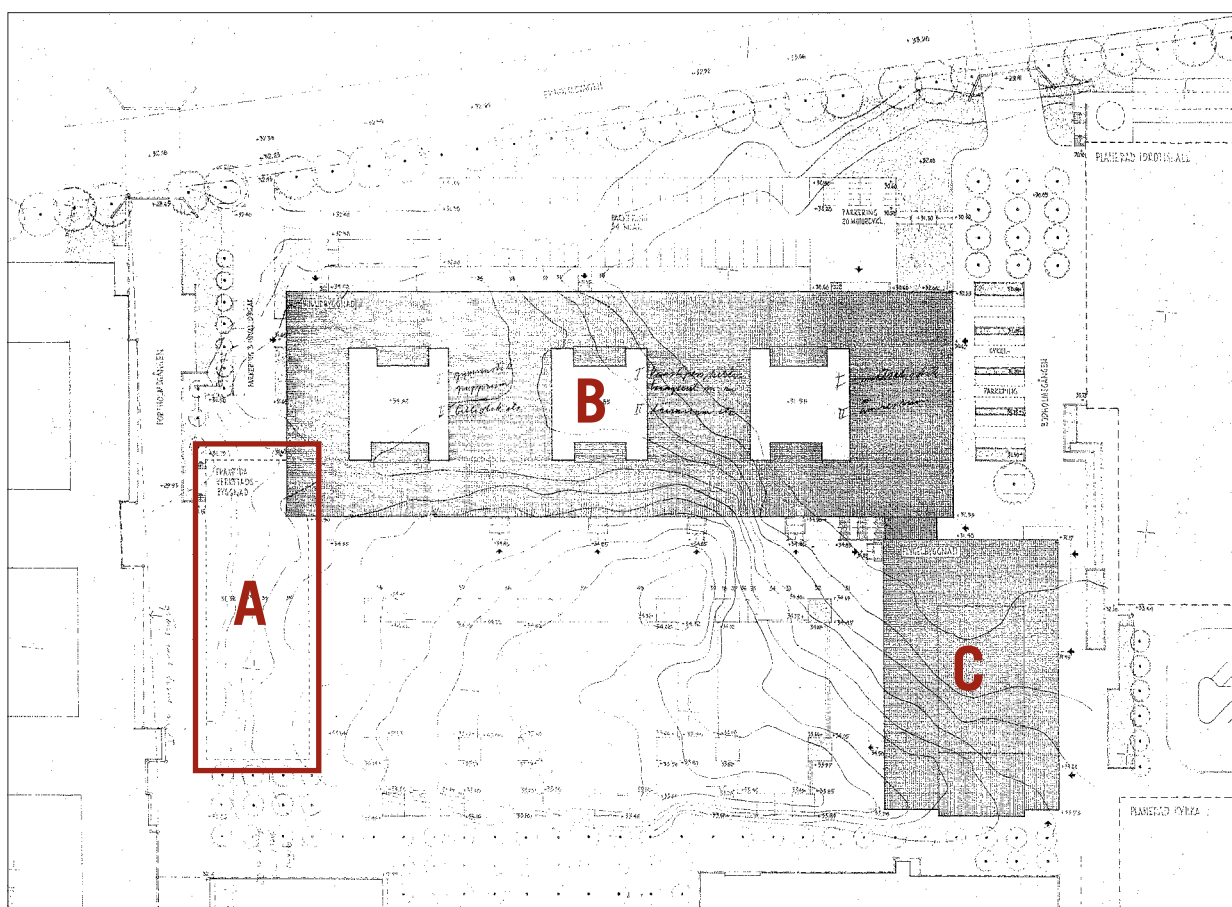
Johan Engström
Byggnadsantikvarie,
certifierad sakkunnig kulturvärden - K
Tel. nr. 08 690 29 20



Fredrik Olsson
Byggnadsantikvarie,
certifierad sakkunnig kulturvärden - K
Tel. nr. 08-690 29 05



Skärholmen sett ifrån ovan, med rubricerad fastighet inom orange ram. Planområdet markeras med röd ram. Ortofoto från Lantmäteriverket.



Situationsplan över gymnasiet inför bygglovsansökan 1967. Huvudbyggnaden ligger överst i bild och karaktäriseras av sin långsträckt form, genombruten av tre ljusgårdar. Mot öster ansluter en flygelbyggnad. Verkstadsbyggnaden, hus A, ligger med i ritningen (inom röd ram). Ur Stockholms byggnadsnämnds arkiv (SBK).

1. INLEDNING

Bakgrund

Miljonprogramstadsdelen Skärholmen ligger i sydvästra Stockholm och gränsar till Sättra och Vårberg samt Kungens kurva i Huddinge kommun. Landskapet är starkt kuperat med en centralt belägen dalgång i vilken stadsdelens centrum är uppfört. Bebyggelsen är placerad i och mot dalen. Norr om stadsdelen övergår landskapet i ett grönområde ned mot Mälaren. Stadsdelen domineras av det stora köpcentrumet, ett mycket tilltaget parkeringsgarage och det bostadsområde med parallella skivhus som trappar upp för sluttningen i norr.

Kvarteret Måsholmen 21 ägs av Skolfastigheter i Stockholm AB (SISAB). Fastigheten rymmer i huvudsak de tre byggnader som tidigare utgjorde Skärholmens gymnasium. I dagsläget nyttjas lokalerna av Stockholms RH-gymnasium och Stockholms transport- och fordonstekniska gymnasium samt gymnasieprogrammet Språkintrödnation som ger nyanlända invandranngdomar utbildning i svenska språket.

Föreliggande antikvariska konsekvensanalys syftar nu till att analysera den påverkan som planförslaget kan ha på fastighetens och Skärholmens kulturhistoriska värde och dess konsekvenser för stadsbilden.

Läsanvisning

Konsekvensanalysen är uppdelad i tre kapitel. Detta kapitel, *Inledning*, ger en kort presentation av platsens historik och redogör för de granskade handlingarna samt beskriver utredningsområdets historik.

Därefter följer kapitlet *Kulturhistoriska förutsättningar* som beskriver platsens kulturhistoriska värden och de regler som gäller vid nybyggnad enligt Plan- och bygglagen (PBL).

Därpå följer en kort beskrivning av det föreslagna projektet, med ett antal studerade vyer och illustrationer.

Det avslutande kapitlet, *Antikvarisk konsekvensanalys*, utgör själva analysen där planförslagets påverkan på fastighetens och närmiljöns kulturvärden sammanfattats i punktform.

Underlag

Kulturmiljöanalys, kv. Måsholmen 21, Skärholmen C, AIX Arkitekter AB, 2018-04-26.

Granskade handlingar

Programhandling, Måsholmen 21, Söderberg Söderberg Arkitektkontor, daterad 2018-10-12.

Fasadillustrationer, Måsholmen 21, Söderberg Söderberg Arkitektkontor, daterade 2018-10-18.

2. HISTORIK I KORTHET

Sverige var ekonomiskt välmående under efterkrigstiden vilket blev en viktig orsak till landets snabba modernisering. Det fanns en utbredd efterfrågan på en högre boendestandard och bostadsbristen i de större städerna var stor. Parallellt med varandra så utvecklades stadsplaneringsprinciperna och byggnadssektorn vid denna tid för att tillgodose kraven på nya bostäder.

Miljonprogrammet som idé

Förorten Skärholmen uppfördes som en del av det så kallade miljonprogrammet, ett regeringsbeslut om uppförandet av en miljon nya bostäder under loppet av tio år, från 1965 till 1974.

Idén förlitade sig på en kraftigt rationaliserad byggnadsprocess och en storskalig stadsplanering.

Generalplanen för Skärholmen och Vårberg godkändes 1963 och byggnadsarbetena inleddes året därpå. Skärholmen avsågs att bli ett stadsdelsgruppscentrum för Bredäng, Sättra och Vårberg varför planeringen utgick ifrån en tilltagen centrumanläggning. Runt centrum planlades tre bostadsområden med flerbostadshus och två områden med enfamiljshus. De åtta stadsplaner som tillsammans utgjorde stadsdelen ritades av stadsbyggnadskontoret under ledning av Göran Sidenbladh, Nils Oelrich och Torsten Westman.

Centrumanläggningen placerades i dalgången mellan två höjdparter. Den uppfördes i ett system som kretsade kring gågator och två torg. De kommersiella delarna av anläggningen förlades mot öster medan den västra sidan, vid Bredholmstorget och Skärholmstorget, omgavs av offentliga funktioner, så som medborgarhus, sporthall, kyrka, kontorshus och Skärholmens gymnasium. Gymnasiet placerades centralt för att vara tillgängligt för ungdomar från närliggande stadsdelar.

Skärholmens gymnasium

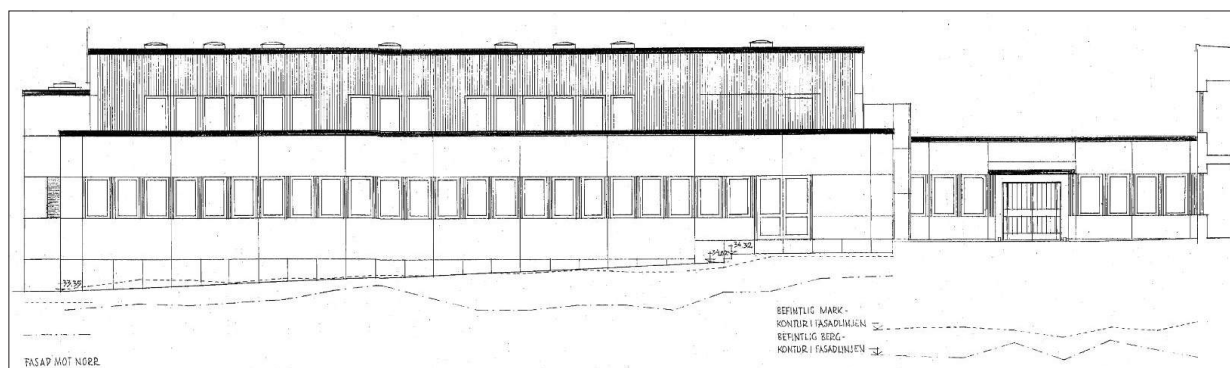
Skärholmens gymnasium invigdes höstterminen 1974. Gymnasiet hade redan från början en inriktning på elever med särskilda behov och var Sverige första, och länge enda, riksgymnasium för svårt rörelsehindrade elever.

För ritningar stod arkitekt Lennart Brundin. Han hade utbildats vid KTH åren 1928-1932 och bedrev egen verksamhet i Stockholm och Lidingö. Brundin var vid denna tid en erfaren skolarkitekt och producerade ritningar till en mängd nya skolor i Stockholmsområdet, exempelvis Bandhagens gymnasium 1964 och Farsta gymnasium 1963.

Skolan rymde vid invigningen 300 elever. Anläggningen utgick ifrån huvudbyggnaden, hus B i senare handlingar, som karakteriseras av sin långsträckt form genom bryten av tre ljusgårdar. Byggnaden uppfördes i tre våningar ovan mark. I bottenvåningen låg mer allmänna utrymmen så som expedition, matsal och centralt kapprum med förvaringsskåp. De övre planerna rymde lärosalar, gruppum och kontorsrum. Kommunikation uppåt i huset skedde i anslutande trapphus placerade på gårdarna.

Till huvudbyggnadens nordöstra hörn fogades en flygelbyggnad, hus C, som i huvudsak inrymde en tilltagen samlingssal. Flygeln uppfördes i två våningar, med en överbyggnad för teaterteknik ovanför scenen.

1976 tillbyggs gymnasiet med en verkstadsbyggnad. Tillbyggnaden markerades redan i de första bygglovshandlingarna för den ursprungliga anläggningen och slutförde gårdsbildningen kring Bredholmstorget. Byggnaden innehöll fordons- och eltekniska utbildningslokaler. Huset blev med sina två våningar, varav en i suterräng, en pendang till hus C.



1976 uppförs en tillbyggnad till den ursprungliga anläggningen, kallad hus A. Tillbyggnaden gavs samma arkitektoniska uttryck som de äldre byggnaderna. Här fasad mot norr, SBK.

3. FÖRFATTNINGSSKYDD

Plan- och bygglagen (PBL)

Gällande detaljplan

Gällande detaljplan, Pl. 6235, vann laga kraft i september 1964. Fastigheten är i plan betecknad med "Centrumbebyggelse".

Stockholms stadsmuseum klassificering

Skärholmen inventerades av Stockholms Länsmuseum under år 1999-2001 som en del av kunskapsuppbyggnaden inom projektet "Storstadens arkitektur och kulturmiljö". Inventeringen initierades genom regeringens proposition "Utveckling och rättvisa - en politik för storstaden på 2000-talet" och syftade till att bidra till en allmänt ökad kunskap om stadsdelar i Stockholm uppförda under perioden 1962-75.

Stockholms stadsmuseum klassificerade under år 2006 bebyggelsen inom stadsdelen. Kvarteret Måsholmen 21 bedömdes då vara grön, vilket innebär att bebyggelsen är särskilt värdefull ur kulturhistorisk synpunkt:

Grön klassning innebär ett högt kulturhistoriskt värde och betyder att bebyggelsen är särskilt värdefull från historisk, kulturhistorisk, miljömässig eller konstnärlig synpunkt. Kortfattat innebär grönklassificering att inga ingrepp i byggnaden får göras som ur kulturhistorisk synvinkel är ovarsamma, negativa för stadsbilden eller som förvanskar kulturhistoriska värden.

Stockholms stadsmuseum skriver följande om f.d. Skärholmens gymnasium i sin kulturhistoriska värdering från 2006-11-28:

Denna gymnasieskola har stora samhällshistoriska och stadsbyggnadshistoriska värden. På ett tidstypiskt sätt placerades skolan mitt i Skärholmens centrum. På så sätt ville man få möjligheter att sambruka funktioner som bibliotek, biograf, ungdomsgård, teater och idrottshall och skapa bra förutsättningar för förenings- och studieverksamhet. Karakteristiskt är att skolan vänder sig mot den öppna gården - Bredholmstorget. Övriga fasader har mer karaktären av baksidor. Skolan följer sin tids pedagogiska principer genom avsaknaden av någon egentlig huvudentré och genom att de olika byggnaderna kring skolgården har fått olika funktioner.

Exteriörarkitekturen är tidstypisk och välbevarad - och starkt präglad av den industrialiserade byggprocessen med konsekvent användande av prefabricerade betongelement med frilagd ballast av marmorkross. Ett tidstypiskt inslag i skolans inre är huvudbyggnadens tre trädplanterade ljusgårdar.

Bestämmelser i PBL

Följande paragrafer ur PBL omfattar bebyggelse som bedöms ha ett särskilt kulturhistoriskt värde:

PBL 8 kap § 13: *"En byggnad som är särskilt värdefull från historisk, kulturhistorisk, miljömässig eller konstnärlig synpunkt får inte förvanskas."*

Enligt PBL 8 kap § 14 och 17 ska underhåll och ändringsarbeten ske varsamt.

PBL 8 kap § 14: (...) *"Om byggnadsverket är särskilt värdefullt från historisk, kulturhistorisk, miljömässig eller konstnärlig synpunkt, ska det underhållas så att de särskilda värdena bevaras."*

PBL 8 kap § 17: *"Ändring av en byggnad (...) ska utföras varsamt så att man tar hänsyn till byggnadens karaktärsdrag och tar tillvara byggnadens tekniska, historiska, kulturhistoriska, miljömässiga och konstnärliga värden."*

För nybyggnad inom fastigheten gäller generella krav enligt Plan- och bygglagen.

PBL 2 kap 6 §: *"Vid planläggning, i ärenden om bygglov och vid åtgärder avseende byggnader som inte kräver lov enligt denna lag ska bebyggelse och byggnadsverk utformas och placeras på den avsedda marken på ett sätt som är lämpligt med hänsyn till stads- och landskapsbilden, natur- och kulturvärdena på platsen och intresset av en god helhetsverkan (...)"*

PBL 8 kap 9 §: *"En obebyggd tomt som ska bebyggas ska ordnas på ett sätt som är lämpligt med hänsyn till stads- eller landskapsbilden och till natur- och kulturvärdena på platsen. (...)"*

Kulturmiljölagen (KML)

Det förekommer inga kända fornlämningar inom utredningsområdet.

4. KULTURHISTORISK VÄRDEBESKRIVNING

Följande värderingstext är hämtad ur *Kulturmiljöanalys, kv. Måsholmen 21, Skärholmen C*, AIX Arkitekter AB, 2018-04-26.

Följande värdering berör både skolanläggningen som enskild fastighet men också Skärholmen som stadsmiljö och dess karaktärsdrag.

Dokumentvärden

Skolanläggningen, f.d. Skärholmens gymnasium, har en mycket tidstypisk utformning där rekordårens modernistiska stilideal kommer till uttryck. De tre byggnadsdelarna är samkomponerade även om hus A, verkstadsflygeln, uppfördes några år senare.

Anläggningen står som tydlig representant för 1960-talets arkitektoniska strömningar där den industriella byggnadsprocessen satte en stark prägel. Fasaden prefabricerade betongement med frilagd ballast är tidstypiska och starkt bidragande till byggnadernas karaktär. Anläggningen är sluten mot de omgivande gaturummen men öppnar sig mot och omsluter Bredholmstorgets västra del.

De tre byggnadsdelarna bedöms bära på **arkitekturhistoriska** och **byggnadshistoriska** värden som källa till kunskap om rekordårens arkitektoniska ideal och byggnadstekniker.

De tre byggnaderna är, med undantag för samtliga ytterdörrar, i huvudsak väl bevarade till sin exteriör. Deras välbevarade skick medför ett visst mått av **autenticitet** vilket förstärker dess kunskapsvärdet. Interiörerna har i högre grad byggts om, i takt med att verksamhetens förutsättningar ändrats.

Som del av Skärholmens centrum

Skärholmens gymnasium uppfördes som en av flera allmänna funktioner inom Skärholmens stadsdelsgruppcentrum. Anläggningen ligger strategiskt placerad i stadsdelens mitt.

Den ingår som komponent i den sida av centrumanläggningen som har en offentlig inriktning i kontrast till den östra sidan där vikten ligger på det kommersiella. I direkt anslutning till skolanläggningen finns äldreboende, medborgarhus, kyrka m.m.

Placeringen var högst medveten, och ett karaktärsdrag för rekordårens stadsplaneringsideal där staden skulle ge goda förutsättningar för människor att mötas.

Skolanläggningen har därmed betydande **stadsplaneringshistoriska** värden som en komponent i denna helhet.

Vidare representerar byggnaderna den pedagogiska utvecklingen i Sverige under 1900-talets andra hälft och de skolarkitektoniska riktningar som då rådde. Karaktäriserande för denna tid är separeringen av funktioner inom skolan till olika byggnader. Även orienteringen av låga byggnader kring en skolgård är tidstypisk. Skärholmens gymnasium var också Sveriges första och länge enda riksgymnasium för svårt rörelsehindrade elever.

Gymnasiet uppfördes under de så kallade rekordåren, en tidsperiod i svensk historia vars stadsbyggnads- och politiska ideal präglat landet. Dessa aspekter ger bebyggelsen inom kvarteret Måsholmen 21 **samhällshistoriska** värden. Skolverksamheten är fortsatt pågående, om än i kraftigt reducerad omfattning. Den oavbrutna användningen har ett visst **kontinuitetsvärde**, en aspekt som är viktig att tillvarata och utveckla.

Upplevelsevärden

Ett stadslandskap efter topografins förutsättningar
Stockholms tunnelbaneförstäder är anlagda i ett karaktäristiskt skärgårdslandskap som präglas av kontrastrika stadsrum med möten mellan Mälarens vatten, bergsformationer, förkastningsbranter och sprickdalar. Hur bebyggelsen hanterar de topografiska förutsättningarna, interagerar med dem och förstärker dem är bärande för detta uttryck.

Den omväxlande topografin i Skärholmen, med en relativt plan och enhetlig bebyggelse i dalgången som står i kontrast till sluttningen norr om centrum, bidrar till en varierad stadsbild med stora **miljöskapande** värden.

Bevarad och förädlad naturmark är starkt bidragande till dessa värden, och visar på en historisk kontinuitet i området. Sådan naturmark, som förekommer på flera platser i Skärholmen, har därför ett särskilt bevarandevärde.

Kvarteret Måsholmens 21:s roll i stadsbilden

F.d. Skärholmens gymnasium, fördelat på tre byggnadskroppar grupperade kring ett torg, ingår som en komponent i Skärholmens centrumanläggning. Centrumanläggningen är variationsrik till sina arkitektoniska detaljer men som helhet konsekvent i sitt uttryck. Byggnadshöjden i dalgången är enhetlig och jämn, medvetet lågt hållen för att förstärka den visuella dominansen från skivhusen norr om Skärholmstorget. Denna samstämmighet, i kombination med varierande detaljutformning, skapar en intressant stadsmiljö med stora upplevelsevärden.

Skolanläggningen utgör fondmotiv i stadsrummet, framför allt vid Bredholmstorget men även som bebyggd front längs Ekholmsvägen. Byggnaderna inordnar sig i stadslandskapet genom ett nära samspel med äldreboendet inom kvarteret Måsholmen 15. Byggnadernas roll i närmiljön och i stadsbilden ger dem miljöskapande värden. De **arkitektoniska** värdena är framför allt knutna till huvudbyggnaden, hus B, som har en mer framträdande roll i stadsrummet genom sin långa fasad. De två flyglarna är väl anpassade till huvudbyggnadens gestalt och binder ihop anläggningen.

Sammantagen bedömning av värdebärare

- Gymnasiets funktion som offentlig komponent i Skärholmens centrumanläggning.
- Tydlig representant för 1960-talets arkitektoniska ideal och byggnadsteknik.
- Som exempel på efterkrigstidens skolanläggningar och pedagogiska idéer.
- Miljöskapande fondmotiv vid Ekholmsvägen och Bredholmstorget. Som exempel på efterkrigstidens skolanläggningar och pedagogiska idéer.
- Miljöskapande fondmotiv vid Ekholmsvägen och Bredholmstorget.



Hus A sett från sydöst. Hus A har ett markerat läge i hörnet och en tydlig horisontalitet. Fasaduttrycket, med prefabricerade betongelement med frilagd ballast av marmorkross, är tidstypiskt och karaktäriserar anläggningen.

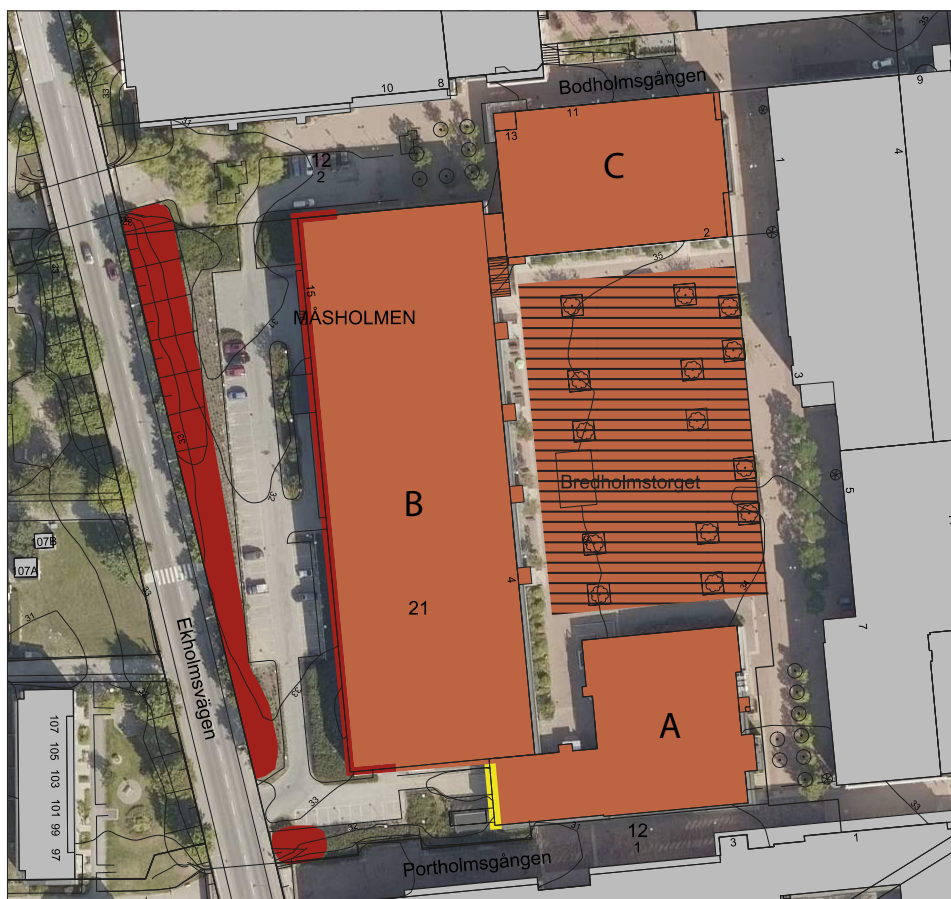


Illustration över fastighetens känslighet kontra tålighet för ändring. Kartunderlag från Stockholms stad.

Känslighet- och tålighetsanalys

För att bevara fastighetens kulturhistoriska värden så bör framtida förändringar anpassas till dess karaktärsdrag. Känslighet- och tålighetsanalysen ovan syftar till att definiera och tydliggöra fastighetens kulturhistoriska värden. Analysen ger riktlinjer för hur förändringstålga olika delar av fastigheten är.

Hög känslighet (rött) innebär att mindre ändringar inom ytan eller byggnadsdelen kan utföras under förutsättning att särskilt stor hänsyn visas.

Känsligt mot ändring (orange) innebär att ytan eller byggnadsdelen är av sådan art att den kan förändras under förutsättning att åtgärden görs med hänsyn till anläggningens övergripande karaktär.

Tåligt (gult) innebär att byggnadsdelen eller ytan är av föränderlig eller förvanskad karaktär eller givits en gestalt som saknar tydlig koppling till den kulturhistoriska karaktären.

Kommentar till känslighet- och tålighetsanalysen

Hus A bedöms i huvudsak vara känsligt för ändring eftersom det ingår som en tydlig komponent i skolanläggningen genom likartad arkitektur och gestaltning.

Samtidigt är dess interiörer i hög grad ändrade och flygeln är uppförd i ett senare skede än de övriga två. Dess bevarandevärde bedöms inte vara lika högt som de två övriga byggnaderna. Gaveln mot väster, med sentida portar och inlastningskaj, bedöms vara tåligt.

Hus B och C bedöms i huvudsak vara känsliga för ändring. Även här har interiörerna ändrats i takt med verksamhetens krav på lokalerna, men den övergripande karaktären är väl bevarad. Sentida ändringar, så som byte av ytterdörrar och kompletteringar med ventilationsdon på taken bedöms inte påverka dessa värden.

B-husets fasad mot Ekholmsvägen bedöms ha en hög känslighet för ändringar på grund av dess exponerade roll i gaturummet och funktion som strukturerande byggnadselement.

Lindallén vid Ekholmsvägen bedöms ha en hög känslighet efter samma princip, träden har starka miljömässiga värden som komponenter i stadsbilden.

Bredholmstorget bedöms vara känsligt för ändring och markeras med skrafferad yta. Dess inredning och funktion kan ändras under förutsättning att dess karaktär bevaras. Ur ett antikvariskt perspektiv är det inte möjligt att bebygga torgytan.

5. PROJEKTBESKRIVNING

Nulägesbeskrivning

Skärholmens centrumanläggning dominerar stadsdelen och ordnar sig mellan tre torg. Vid Skärholmstorget i norr finns tunnelbanestationen och stadsdelens huvudsakliga folkliv. Torget har välbesökta marknader och tydliggör hur idén kring Skärholmen som ett samlande stadsdelsgruppcentrum faktiskt kommit att realiseras. De två andra torgen, Måsholmstorget och Bredholmstorget, har en sekundär karaktär med mindre aktivitet.

Mot öster och trafikapparaten vid Kungens kurva ligger Skärholmsplan, en nod för kollektivtrafiken samt ett väl tilltaget parkeringshus i flera våningar. Markytorna består i övrigt till stor del av hårdgjorda parkerings- och logistiktor.

Kvarteret Måsholmen 21 rymmer som tidigare nämnts tre byggnader vilka uppfördes som delar av f.d. Skärholmens gymnasium. Byggnaderna är grupperade kring ett av Skärholmens tre torg, Bredholmstorget.

Karaktéristiskt för skolanläggningen är riktningen mot torget; de övriga fasaderna har, med några undantag, karaktären av baksidor. Någon markerad huvudentré finns inte utan samtliga entréer har i princip samma dignitet.

Bredholmstorget upplevs i övrigt som perifert och oanvänt. Anledningar till detta kan vara skolanläggningens sparsamma användning eller att gallerian, centrumanläggningens kommersiella del, är stängd mot Bredholmstorget.

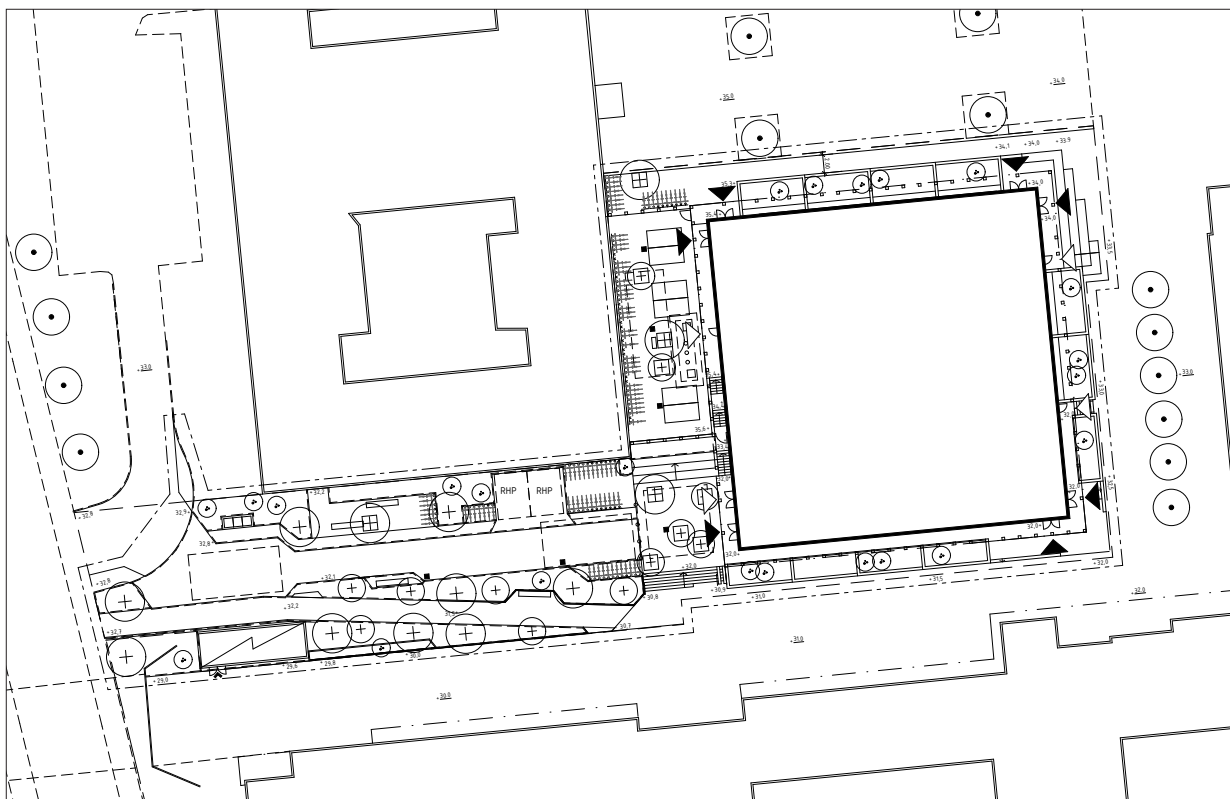
Planförslagens innehåll

Enligt förslaget så rivs verkstadsflygeln, hus A.

I dess ställe uppförs ett kontors- och bostadshus, totalt 22 våningar högt. Byggnadshöjden beräknas bli 105,5 meter. Stommen i de tre nedersta våningarna, övriga våningar i betong. Byggnaden kläs med ett utanpåliggande raster av ljusgrön terrazzo. Fasaden kläs med dito skivor.

Plan 1, källarvåningen, inreds med teknikutrymmen och fläktrum. Plan 2 rymmer gemensam lobby, tvättstugor och personalutrymmen samt hyreslokaler. Plan 3-5 föreslås rymma kontorslokaler med öppen planlösning. Våningar däröver består av lägenheten, 6 st per plan. Plan 5 och plan 23 utrustas med terrasser. Terrasserna omgärdas av höga arkader, en förlängning av det utanpåliggande rastret.

Förslaget utvecklar och aktiverar gångstråket Portholmsgången, med hjälp av sittytter och fler kommunikationsstråk.



Förslagens bottenvåning. Den nya byggnaden ansluter inte direkt mot den äldre skolan utan mellan de två ordnas en mindre park. Förslaget har som ambition att utveckla gångstråket Portholmsgången. Söderberg Söderberg Arkitektkontor.



Måttsett sektionsritning och illustration av byggnadens fasad mot Bredholmstorget. Söderberg Söderberg Arkitektkontor.



Utsnitt av illustrationen ovan redovisande del av fasad mot Bredholmstorget. Den ljusa terrazzon är tänkt att vara en visuell koppling till Skärholmens betongarkitektur och projektets "gröna" prägel.

6. ANTIKVARISK KONSEKVENSBESKRIVNING

Antikvarisk bedömning av detaljplaneförslagets påverkan på kulturhistoriska värden

6.1. Rivning av verkstadsflygeln

Hus A uppfördes ett par år senare än hus B och C men ingick i den ursprungliga planen för fastigheten. Flygeln ingår som en komponent i den helhet som omsluter Bredholmstorgets västra del. Byggnaden bär enligt den kulturhistoriska värdebeskrivningen på arkitektur-, byggnads- och samhällshistoriska värden som del av f.d. Skärholmens gymnasium. Den bedöms även besitta vissa arkitektoniska värden. Dessa värden är dock främst knutna till hus B som givits störst gestaltningsmässig omsorg.

Interiört är hus A kraftigt ombyggt och präglas av lokaler tillhörande verkstadsverksamheten med enklare ytskikt och detaljering.

Sammantaget bedöms inte verkstadsflygeln tillhöra fastighetens kulturhistoriskt viktigare byggnadsdelar. Den rymmer inte några känsliga interiörer. Den ingår dock som en given komponent vid torget och i skolanläggningen. En rivning bedöms medföra negativa konsekvenser för fastighetens kulturhistoriska värden, särskilt avseende dess miljöskapande värden, men ej i sådan omfattning att föreslagen åtgärd omöjliggörs.

6.2. Hänsyn till befintlig bebyggelse

Byggnaden får enligt förslaget ett särställning som solitär markör av Skärholmens centrum. Att placera ett högt hus vid centrum som orienterande accent känns igen från äldre stadsplaneringsprinciper som rådde under 1940- och 1950-talet. Här står stadsdelarna Kärrtorp och Björkhagen samt Kortedala i Göteborg som exempel. Under rekordåren uppfördes istället högre hus på höjdpunkter i landskapet för att förstärka topografin, så även i Skärholmen. Placeringen av ett högt hus i Skärholmens centrum, som är karaktäristiskt lågt hållet för att accentuera åsryggens skivhus, bedöms medföra måttligt negativa konsekvenser för Skärholmens kulturhistoriska värden.

Denna inverkan blir som tydligast från söder, se studier av vy 9. Från övriga väderstreck ställer sig byggnaden en bit från sluttningen och får en fristående ställning som ensamt monument. Skivhusen har då fortsatt en framträdande funktion, om än inte lika dominant som idag.

Den nya byggnaden sluter inte direkt an mot skolans huvudbyggnad utan lägger sig på ett mindre avstånd från den befintliga byggnaden. Det är positivt att skolbyggnaden frikopplas från den nya volymen så att dess läsbarhet blir tydlig.

6.3. Volym och gestaltning

Byggnaden får enligt planförslaget ett modernistiskt uttryck med enhetliga fasader, en tydlig vertikalitet och ett utanpåliggande raster. Byggnaden är indelad i en lågdel och en högdel, vilket erinrar om den kontrastverkan som präglade 1960-talets arkitektur. Lågdelen ansluter mot Bredholmstorget i samma skala som skolans huvudbyggnad. Detta bedöms vara en positiv hänsyn till Skärholmens historiska karaktär. Den föreslagna byggnaden kommer samtidigt att utgöra en tydligt urskiljbar årsring i stadsdelens byggnadsbestånd.

Byggnadsvolymen kommer att upplevas som visuellt dominerande i förhållande till sin närmiljö varför höga krav ställs på materiell och gestaltningsmässig kvalitet. Byggnaden bör utföras med en hög arkitektonisk verkshöjd som mål, med hög kvalitet avseende material och med ett eget arkitektoniskt uttryck.

Byggnaden saknar en tydlig riktning, dess fasader är likformiga och har samma dignitet åt alla väderstreck. Detta bedöms vara positivt utifrån byggnadens visuella dominans på nära och långt håll. Ett sätt att gestalta höga hus som även förekommer vid t.ex. kyrktorn eller stadshus.

Enligt förslaget kläs byggnaden med en ljusgrön terrazzo. Materialvalet bedöms ha en svag koppling till Skärholmens karaktäristiska betong- och putsarkitektur.

De två terrasser som förslaget medger avgränsas av tilltagna arkader. Byggnaden, inklusive arkader, gör byggnaden för hög i relation till sin omgivning, framförallt gällande lågdelen. Byggnadshöjden påverkar höjrelationen, särskilt gentemot Bredholmstorget och de närliggande gatorna, på ett negativt sätt.

6.4. Planstruktur

Den nya byggnadens fotavtryck är något mindre än befintlig verkstadsflygel vilket bedöms vara positivt. Den ordnar sig på samma sätt mot Bredholmstorget och förbättrar i viss mån kommunikationen mellan torget och Portholmsgången.

Det fria släppet mellan den nya byggnaden och befintliga hus B medger till viss del visuell kontakt med befintliga byggnader, torget och det omkringliggande landskapet vilket bedöms vara positivt för torgrummets upplevelsevärden.

6.5. Landskap och vegetation

Skärholmen ligger i en långsträckt dalgång, centrumanläggningen är uppförd i dess flacka del. Stadsdelen är planerad utifrån principen att accentuera och framhäva den åsrygg som ligger norr om centrum, karaktäristiskt bebyggd med skivhus. Principen kan förenklas till låg terräng - låga hus, högre terräng - höga hus.

Den föreslagna byggnadens höjd, där den som högst mäter +105,5 m ö.h, riskerar att släta ut landskapets underliggande topografi i de kortare och längre vyerna. Dels eftersom byggnaden placeras på flack mark vilket motverkar Skärholmens stadsplaneringsprincip, dels för att bebyggelse som konkurrerar med de högt belägna skivhusen kan försvaga åsryggens ställning i stadsbilden och i landskapet. Byggnadens placering, en bit från åsryggen, bedöms inte utgöra ett hinder för upplevelsen och läsbarheten av landskapet.

Dessa resonemang utvecklas i den antikvariska kommentaren till de vyer som studerats, se s. 10 och framåt.

Sammantagen bedömning

Sammantaget är bedömningen att Skärholmens centrum tål ett högt hus, möjligen så som förslaget medger men med vissa justeringar enligt synpunkter ovan. Verkstadsflygeln bedöms inte vara så värdefull att den inte kan ersättas.

Den viktigaste frågan från ett kulturhistoriskt perspektiv blir att detta blir just det enda höga huset i Skärholmen. En monumental solitär, en vertikal accent som manifesterar centrum. Skulle fler höga hus uppföras i anslutning till centrum, exempelvis söder om Måsholmstorget, så skulle utgångspunkten för denna konsenkvessanalys vara annorlunda och i slutändan skulle upplevelsen av Skärholmens karaktäristiskt låga siluett vara bortbyggd.

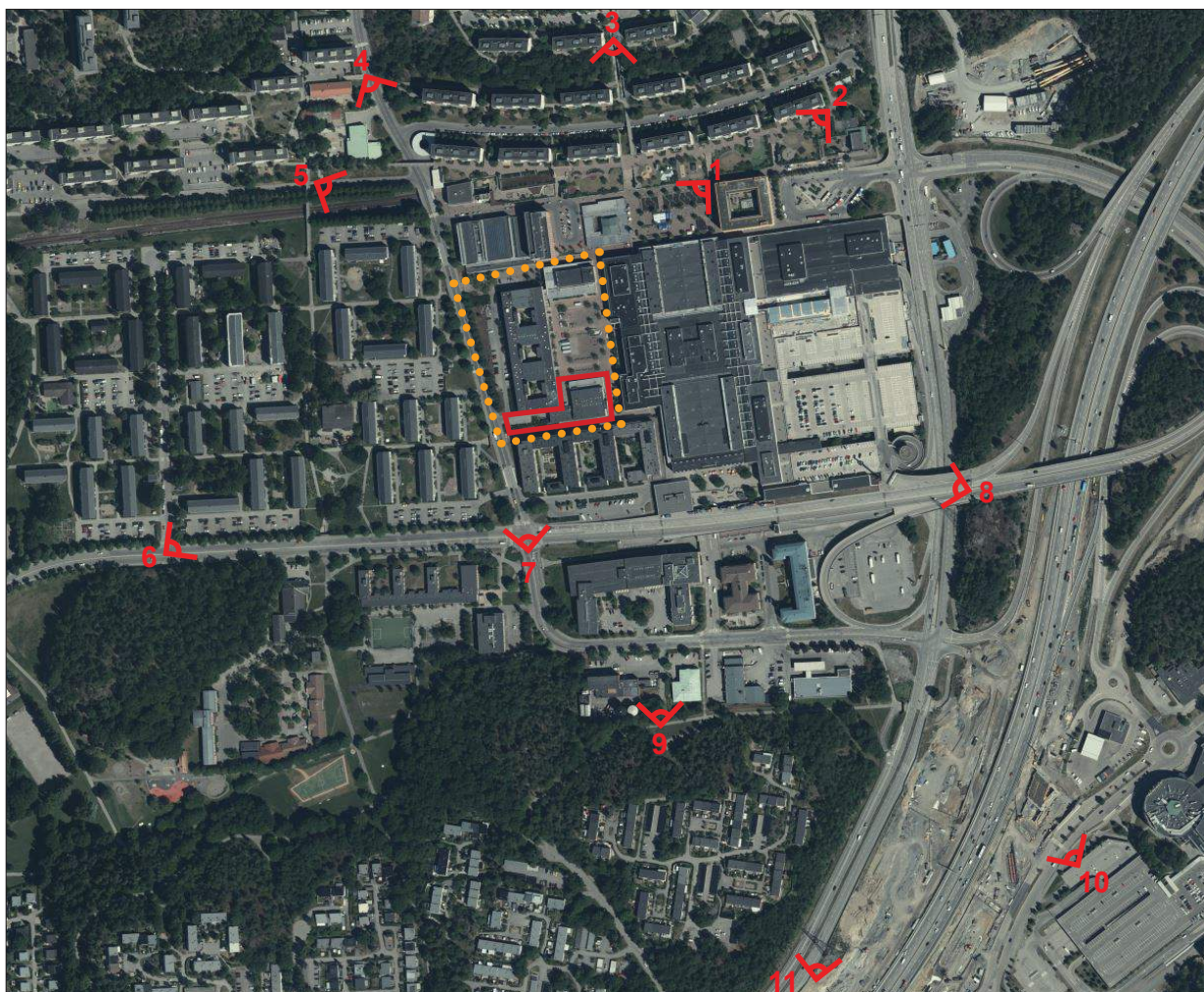
Studie av utvalda vyer

För att definiera och analysera viktiga siktlinjer och fondmotiv så studerades ett antal vypunkter inom kulturmiljöanalysen där fastigheten kan antas ha en roll i stadsbilden. Vyerna valdes ut i samråd med Stockholms stadsbyggnadskontor.

Förslaget har monterats i dessa bilder för att se hur föreslagen bebyggelse påverkar stadsbilden på nära och längre håll. Fotografier är tagna av AIX Arkitekter, vymontagen är producerade av Söderberg Söderberg Arkitektkontor.

De valda vyerna redovisas på kartbilden nedan och beskrivs på nästkommande sidor. Varje vy åtföljs av en antikvarisk kommentar till den konsekvens förslaget får för vyn. Den föreslagna volymen är rödmarkerad i vyerna för att framträda tydligt.

1. Skärholmstorgets nordöstra hörn.
2. Skärholmsterrassens östra sida.
3. Bergbanans angoringspunkt, nära Ekholmsvägen 349.
4. Ekholmsvägen, i höjd med förskolan Branten.
5. Brantholmsgränd, norr om tunnelbanespåren.
6. Vårbergsvägen, i höjd med Idholmsvägen.
7. Korsningen Ekholmsvägen - Vårbergsvägen.
8. Vårbergsvägen, avfarten från Södertäljevägen.
9. Vy från gångväg mellan kvarteren Hästholmen och Tallholmen.
10. Kungens kurva, IKEA:s parkeringsgarage.
11. Södertäljevägen, trafikplats Lindvreten.



Ortofoto redovisande de inom kulturmiljöanalysen studerade vyerna. Kvarteret Måsholmen 21 markeras med gul prickram. Planområdet markeras med röd ram. Kartunderlag från Stockholms kommun.

1. Skärholmstorgets nordöstra hörn



Skärholmstorget med sin livliga torghandel. Gallerians långa bebyggelsefront är starkt framträdande i vyn. Bebyggelsen omsluter torget på ett sätt som skapar intimitet. Till höger i bild syns Skärholmens kyrka. Bebyggelsen inom kvarteret Måsholmen 21 är dold.



Den nya byggnaden bryter den i övrigt enhetliga siluetten. Kyrktornet tappar i visuell styrka genom det högre husets visuella dominans. Förslaget bedöms medföra måttlig skada på platsens kulturhistoriska värden.

2. Skärholmsterrassens östra sida.



Skärholmsterrassen är en stadspark av växlande karaktär. Bilden är tagen från terrassens östra sida, vilken används i lägre utsträckning. I bildens fond ligger det gulputsade kontors- och bostadshuset inom kvarteret Måsholmen 20.



Förslaget medför en viss förändring av siluetten men in- och underordnar sig visuellt den ockragula byggnaden inom kvarteret Måsholmen 20. Terrassens funktion av att förstärka och framhäva sluttningen är fortsatt tydlig. Förslaget bedöms medföra inte någon negativ påverkan på platsens kulturhistoriska värden.

3. Bergbanans angöringspunkt, nära Ekholmsvägen 349.



Vy från bergbanans angöringspunkt, högt upp på den södervända sluttningen. Nedanför breder Skärholmens centrumanläggning ut sig över den flacka dalgången.



Den föreslagna byggnaden lägger sig bakom skivhusens taklinjer. Dess höjd medför att upplevelsen av den trappande bebyggelsen ned mot den flacka dalgången påverkas. Förslaget bedöms medföra viss negativ påverkan på platsens kulturhistoriska värden.

4. Ekholmsvägen, i höjd med förskolan Branten.



Ekholmsvägen i riktning mot centrum. De storskaliga skivhusen stor i skarp kontrast mot den låga centrumbebyggelsen, den lågt liggande vägbanan och förskolan till höger i bild.



Den nya byggnaden samverkar med skivhusets fasad och bildar två separata men framträdande arkitektoniska motiv, av positiv betydelse för platsens upplevelsemässiga värden. Att skivhuset ligger på en högre marknivå än höghuset medför en viss inverkan på upplevelsen av landskapet. Sammantaget bedöms förslaget inte medföra någon negativ påverkan på platsens kulturhistoriska värden.

5. Brantholmsgränd, norr om tunnelbanespåren.



Vy från Brantholmsstigen och Brantholmsgränd, i riktning mot centrum och kvarteret Måsholmen 21. Längst i landskapet ligger tunnelbanespåren.



Den föreslagna byggnaden reser sig över den i övrigt enhetligt hållna taklinjen i Skärholmens centrum. Den blir en tydlig markör av centrum, om än sidoställd från dess egentliga kärnpunkt Skärholmstorget. Som ensam solitär bedöms den fungera i sitt sammanhang. Dess arkitektoniska avtryck i siluetten står för sig självt, den äldre centrumanläggningens enhetlighet är fortsatt läsbar. Förslaget bedöms medföra viss påverkan på platsens kulturhistoriska värden.

6. Vårbergsvägen, i höjd med Idholmsvägen.



Vårbergsvägen österut, här bildas en lång siktlinje som avslutas i E4:ans system av på- och avfarter.



Analysen av förslagets påverkan i vyn överensstämmer i mycket med de slutsatser som dras ovan, i vy 5. Vårbergsvägens långa siktlinje bedöms inte påverkas negativt av den nya volymen. Förslaget bedöms inte medföra någon negativ påverkan på platsens kulturhistoriska värden.

7. Korsningen Ekholmsvägen - Vårbergsvägen.



I Bebyggelsen inom kvarteret Måsholmen 15 bildar ett tydligt arkitektoniskt motiv mot Vårbergsvägen med sina varierade byggnadsvolymer men enhetliga fasadgestaltning. Äldre, bevarade träd har stor betydelse för upplevelsen av platsen. Byggnadernas indragna läge skapar samtidigt öppna gaturum.



Den nya volymen drar fokus från den lägre bebyggelsen vid vägen vilket ställer höga krav på dess arkitektoniska utformning. Förslaget bedöms medföra viss negativ påverkan på platsens kulturhistoriska värden.

8. Vårbergsvägen, avfarten från Södertäljevägen.



Stålskulpturen Vridande moment placerades vid infarten till Skärholmens centrum för att annonsera dess läge. Dess funktion som vertikal accent och markör har med tiden blivit något åsidosatt genom den trafikapparatur som växt fram.



Den föreslagna byggnaden höjer sig över den enhetliga och jämna taklinjen. Skalförskjutningen medför att det enhetligt hållna centrum blir mindre läsbart. Liksom tidigare vyer står den nya byggnaden som solitär markör. Stålskulpturen har en fortsatt visuell dominans i och med att den ligger närmare i perspektivet vilket är positivt. Förslaget bedöms medföra måttlig negativ påverkan på platsens kulturhistoriska värden.

9. Vy från gångväg mellan kvarteren Hästholmen och Tallholmen.

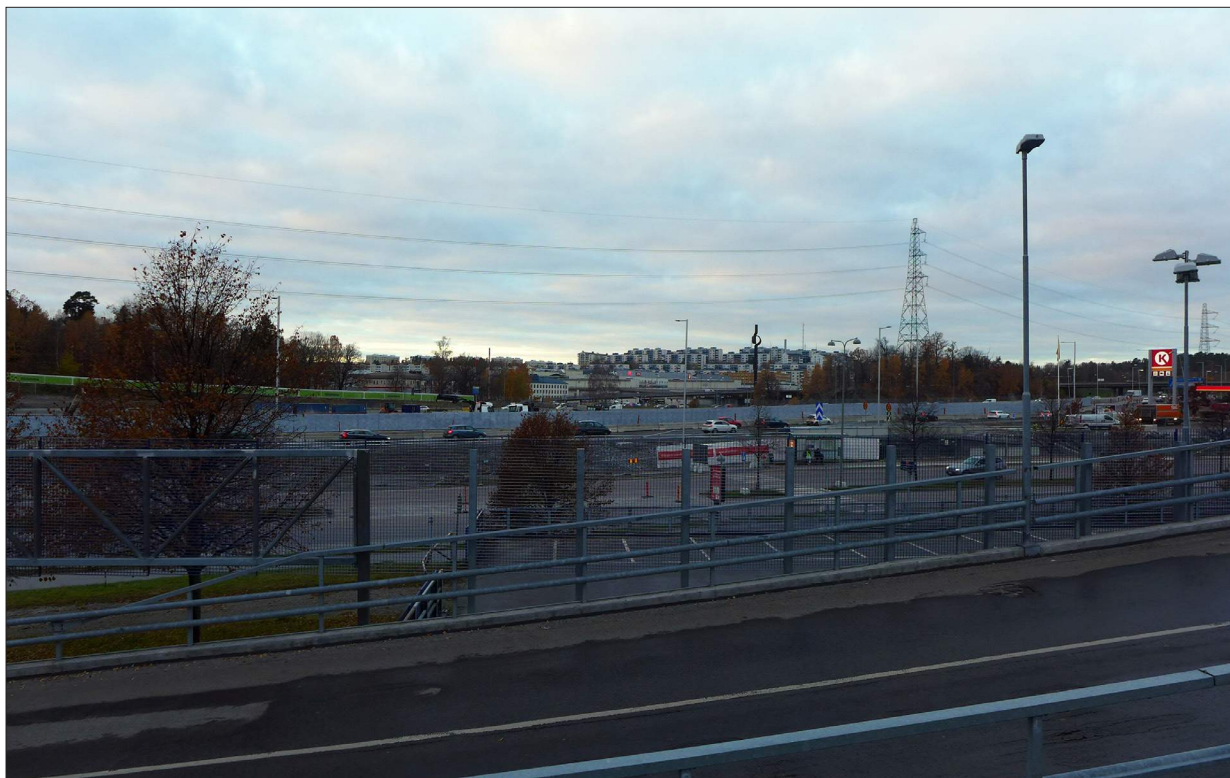


Söderifrån så blir skivhusens och sluttningens visuella dominans i stadsdelen tydlig. Det stadsbildsmässiga motivet är starkt och ett av Skärholmens karaktärsdrag.

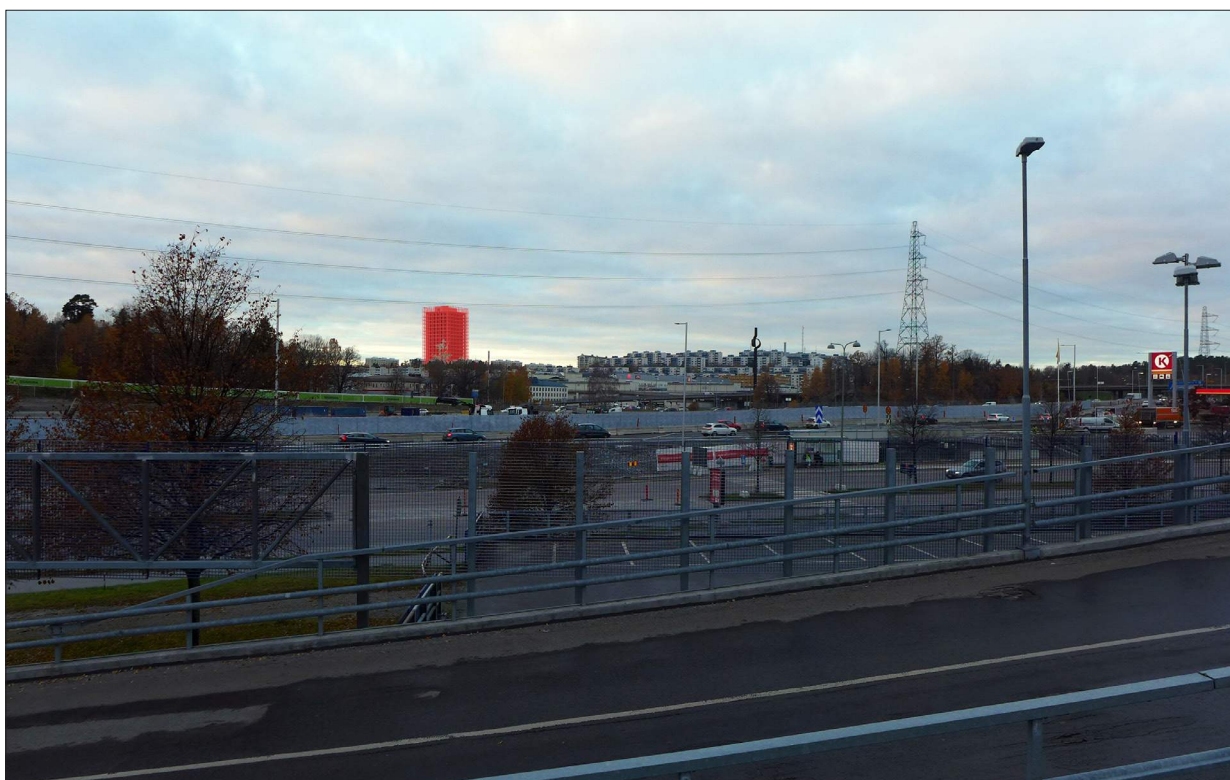


Den föreslagna byggnaden lägger sig framför, blockerar och skymmer skivhusens närvaro i landskapet. Dess höjd förvanskar intrycket av landskapets topografi. Förslaget bedöms här medföra påtagligt negativa konsekvenser för platsens kulturhistoriska värden.

10. Kungens kurva, IKEA:s parkeringsgarage.



Skärholmen och det kommersiella centrat Kungens kurva har alltid varit nära relaterade, både stadsbildsmässigt och planeringsmässigt.



Bebyggelsens utbredning och dess anpassning till topografin är fortsatt läsbar. Den föreslagna byggnaden står som solitär, skild från sluttningen och skivhusens arkitektoniska grammatik. Den bedöms inte störa upplevelsen av landskapet på det sätt som framträder i andra vyer. Förslaget bedöms inte medföra någon negativ konsekvens för platsens kulturhistoriska värden.

11. Södertäljevägen, trafikplats Lindvreten.



Vyn ovan visar det förädlade målarlandskapets skogbeklädda höjder och den enorma trafikapparatur kring befintliga Södertäljevägen och kommande Förbifart Stockholm.



Den föreslagna byggnaden bryter den mjuka linjen av trädkronor och annonserar Skärholmens läge. Den tar plats i horisonten men bedöms tillföra värden i en siluett som i övrigt domineras av teknisk infrastruktur. Förslaget bedöms inte medföra någon negativ påverkan på platsens kulturhistoriska värden.