

KVARTERET BONDESONEN STÖRRE

REVIDERAD ANTIKVARISK KONSEKVENSANALYS FÖR DEL AV KVARTERET



Uppdrag

Uppdragsnummrer: 288343

Titel på rapport: Kvarteret Bondeson Större, Revirerad
antikvarisk konsekvensanalys för del av kvarteret

Datum: 2018-11-06

Medverkande

Beställare: HSB

Kontaktperson: Victor Hoas Ströman

Konsult: Tyréns AB

Uppdragsansvarig: Cecilia Pantzar, Byggnadsantikvarie
Johanna Alton, kulturgeograf

Handläggare: Jennifer Magnusson, bebyggelseantikvarie

Kvalitetsgranskare: Martin Lagergren, bebyggelseantikvarie



INNEHÅLL

Inledning.....4

Nuläge.....7

Kulturhistoriska aspekter8

Planeringsförutsättningar.....9

Planförslag.....12

Konsekvensbedömning.....15

Källor.....18



Fastigheten från Renstiernas gata i samband med 1930-talets sänkning av den samma.

INLEDNING

BAKGRUND

Tyréns AB har fått i uppdrag av HSB Bostad att utföra en antikvarisk konsekvensanalys i samband med framtagandet av ny detaljplan inför nybyggnad på del av kvarteret Bondeson Större. Den berörda fastigheten omfattar nordöstra hörnet av kvarteret. Konsekvensanalysen har utförts i två versioner, varav den här är den andra (2018-10-19). Revideringen består i en komplettering av bedömning av planförslagets påverkan och konsekvenser på riksintresset för Stockholms innerstad och Djurgården [AB:115] samt en konsekvensanalys av det reviderade förslaget till nybyggnad, daterat 20181010.

Konsekvensanalysen utgår från en kulturmiljöanalys för kvarteret Bondens Större utförd av Tyréns AB 2016-03-10 och reviderad 2018-10-XX. Kulturmiljöanalysen belyser planområdets historiska utveckling och hur den kan avläsas i dagens stadslandskap. I analysen identifierades viktiga strukturer och bärande karaktärsdrag som har bäring på uttrycket för det aktuella riksintresset. Dessa strukturer och karaktärsdrag är grundläggande för att fortsatt kunna uppleva stadsdelens olika tidsskikt.

I den antikvariska konsekvensanalysen relateras de föreslagna förändringarna till riksintresset och till områdets identifierade kulturvärden. Syftet är att utreda eventuella konsekvenser för områdets kulturvärden och möjlighet till anpassning inom ramen för nybyggnadsprojektet.

FÖRUTSÄTTNINGAR

Kommunalt utpekade kulturvärden

Närmiljön kring Nytorget omfattas av höga kommunalt utpekade värden. Den småskaliga bebyggelsen invid Nytorget är enligt Stockholms stadsmuseums kulturhistoriska klassificering blåklassad, vilket är den högsta klassen, se karta intill. Övriga byggnader inom kvarteret är grönklassade, vilket är den näst högsta klassen. Bebyggelsen är även belagd med skyddsbestämmelser, q i detaljplan och ingår i ett område benämnt som kulturresevat, Q1. Det finns specifika beskrivningar och skyddsbestämmelser för varje hus.

Parkplan

Parkytorna inom planområdet behandlas i *Parkplan över Södermalm* som utarbetades av Södermalms stadsdelsnämnd 2009. Den aktuella parkytan utmed Skånegatan ingår i kategorin lekpark och definieras som *Liten park som domineras av lekytor*. Parkytan är inhägnad och inte tillgänglig för allmänheten men fyller en viktig funktion som lekplats för barnen på angränsande förskola. Tomten beskrivs som obrukad, bergig och vildvuxen med typisk söderkaraktär.

Bergsformationer

Analysen tar även stöd i Nyréns utredning, *Bergsformationer på Södermalm – ett kunskapsunderlag om kulturmiljö och stadslandskap*. Av utredningens identifierade bergsformationer berörs den aktuella fastigheten av tre typer; Bergsskärningar längs gator, Berg som del av kvartersmark och Berg som stadsbyggnadselement.

Bergväggarna utmed Renstiernas gata är i första hand ett resultat av 1930-talets sänkning av gaturummet från att löpa över Vita Bergen till att skära rakt genom berget. De övriga utpekade kategorierna är bara en följd av vägomdaningen.

Kulturhistorisk klassificering av bebyggelse

Teckenförklaring

BLÅ Fastighet med bebyggelse av synnerligen högt kulturhistoriskt värde.

GRÖN Fastighet med bebyggelse som är särskilt värdefull från historisk, kulturhistorisk, miljömässig eller konstnärlig synpunkt

GUL Fastighet med bebyggelse av positiv betydelse för stadsbilden och/eller av visst kulturhistoriskt värde

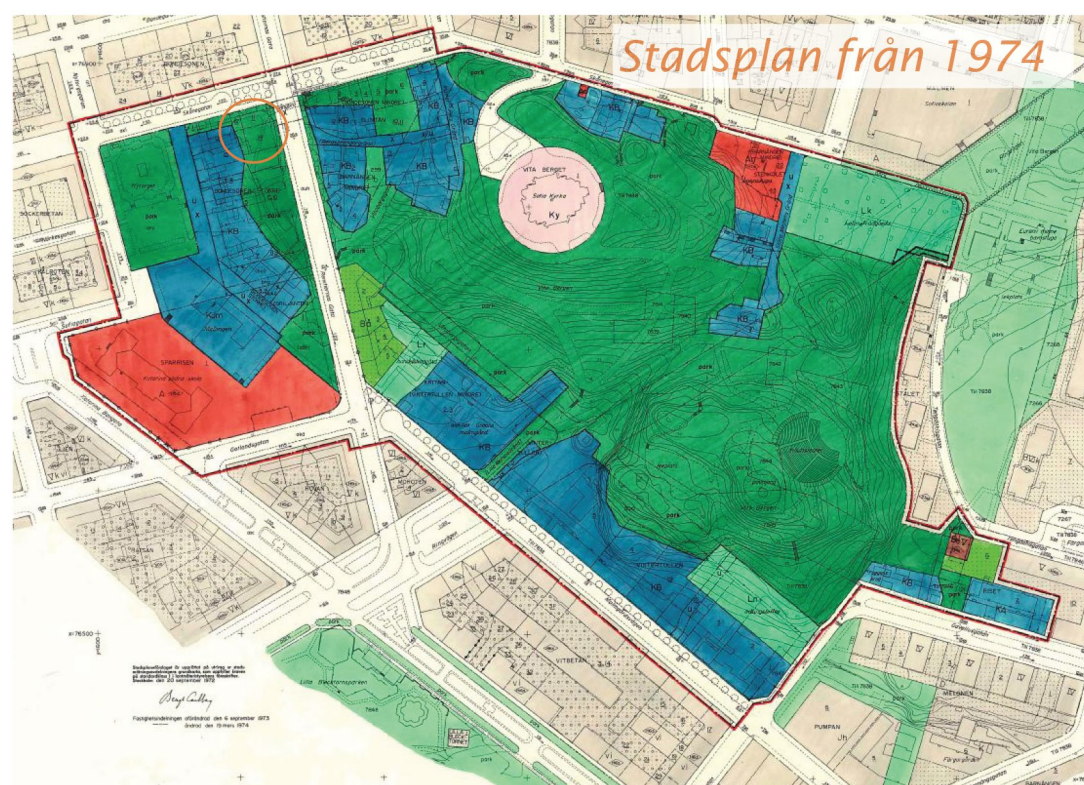
GRÅ Fastighet med bebyggelse som inte går att hänföra till de övriga klassificeringskategorierna

STRECKAD Fastighet med bebyggelse som ännu ej klassificerats eller obebyggd fastighet

RIKSINTRESSE Riksintresset för kulturmiljövården enligt 3 kap Miljöbalken. Hela Stockholms innerstad med Djurgården är ett riksintresse, på kartan redovisas värdekärnor inom riksintresset Stockholms innerstad.



Utdrag från karta som visar Kulturhistorisk klassificering av innerstadens bebyggelse utförd av Stockholms Stadsmuseum. Aktuell fastighet markerad.



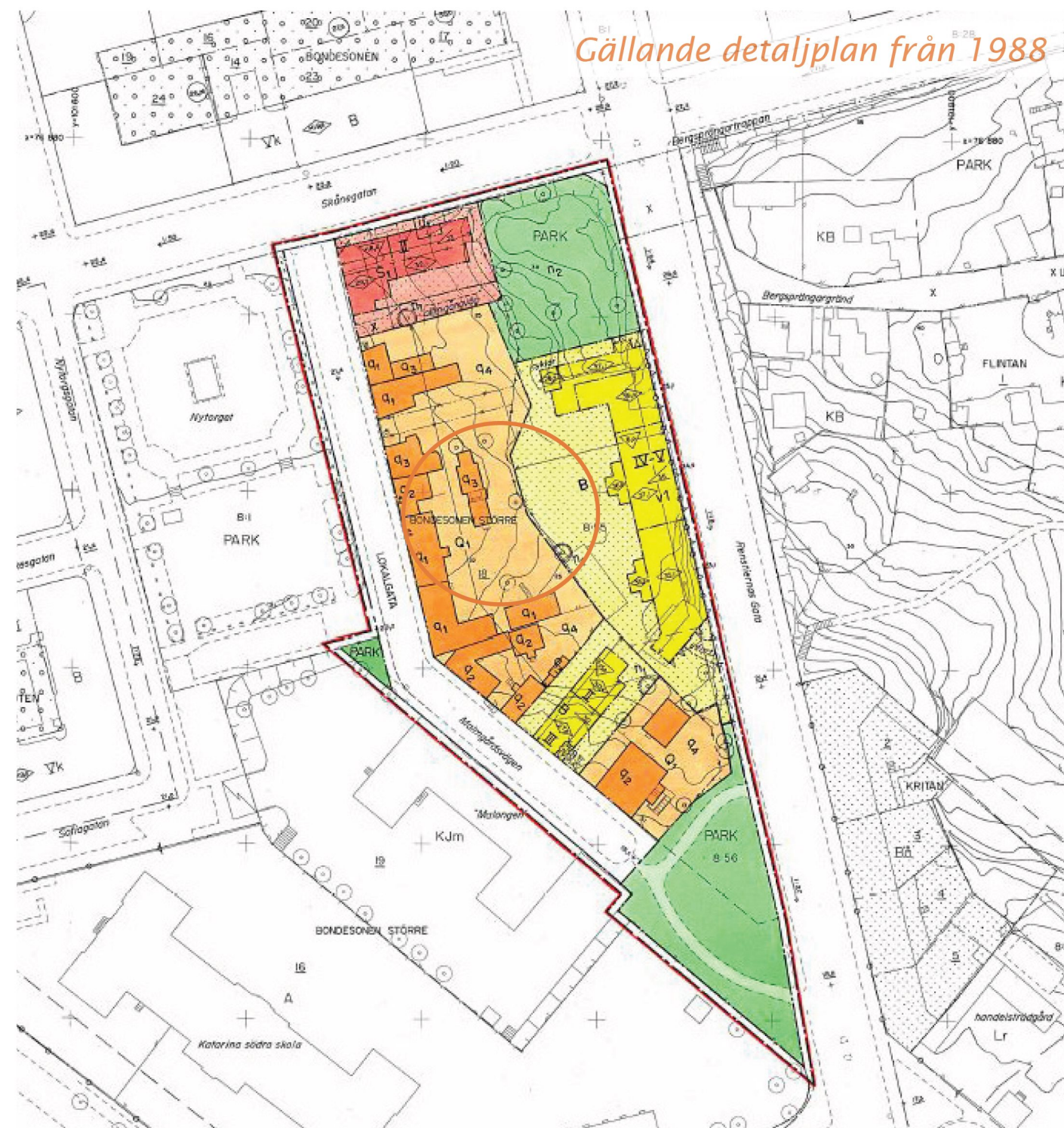
Stadsplanen från 1974 omfattade Nytorget, Malongen och hela Vita Bergsparken. Planområdet hade då ett parkstråk som löpte från Skånegatans bergsformation utmed hela Renstiernas gata ner till Malmgårdsvägen. I planen fanns tanken om en gångbro över Renstiernas gata för att förbinda parksträket med Vita Bergen.

Gällande detaljplan

För fastigheten gäller detaljplanen *Detaljplan för del av kv Bondeson Större mm inom stadsdelen Södermalm, Sth:*

Dp 7995, laga kraft 1988-10-27, anger att området omfattar kulturresevat, bostäder, barnstuga och parker.

I detaljplanen omfattas den aktuella fastigheten av parkmark och i planbeskrivningen anges att ytan ska rustas upp, fortsatt förbindas med Nytorget och på sikt även förbindas med Vita Bergen genom en gångbro. I samband med detaljplanen upprättades ett miljöprogram för den planerade bebyggelsen utmed Renstiernas gata med syfte att säkerställa en anpassning till närmiljöns topografi och stadsbild avseende placering, skala, volym, hushöjd, takvinklar, fasader och utemiljö. I planbeskrivningen betonas särskilt vikten av anpassning till den småskaliga bebyggelsen vid Nytorget som även omfattas av Kulturresevat och tillhörande skyddsbestämmelser.



Den gällande detaljplanen från 1988 innebar en utbrytning av kvarteret mellan Nytorget och Renstiernas gata. Planändringen innebar att parksträket utmed Renstiernas gata delvis bebyggdes och blev uppdelat i en nordlig och en sydlig del. Den nya bebyggelsen utmed Renstiernas gata från 1990 har en något mindre skala i förhållande till stenstaden, för att anpassas till övriga byggnader inom kvarteret. Parken i norra delen kallas bergspark och är tänkt att rustas och ha en passage till Nytorget. Möjligheten att genomföra den redan tidigare tänkta men ej genomförda gångbron över Renstiernas gata överfördes till den nya planen.

RIKSINTRESSE FÖR KULTURMILJÖVÅRDEN

Hela Södermalm ligger inom riksintresset för *Stockholms innerstad med Djurgården*, vilket regleras enligt 3 kap 6 § miljöbalken. Bestämmelserna i miljöbalken syftar till att främja en hållbar utveckling som innebär att nuvarande och kommande generationer tillförsäkras en hälsosam och god miljö. Riksintressen för kulturmiljövården utgör sammanhängande miljöer av särskilt stor betydelse ur ett nationellt perspektiv och som särskilt väl återspeglar viktiga historiska skeenden och samhällsprocesser. Det aktuella riksintresset är mycket komplext genom dess särskilda ambition att spegla viktiga historiska skeenden av huvudstadens historia. Stadsmuseet och Länsstyrelsen i Stockholm har därför gemensamt tagit fram en fördjupad riksintressebeskrivning, *Alla tiders Stockholm – Riksintressen för kulturmiljövården*.

I denna fördjupade riksintressebeskrivning, berörs kvarteret Bondeson Större i några av riksintressets särskilt utpekade värdekärnor. Värdekärnor har inte någon formellt beslutad betydelse, men är vägledande för att underlätta hanteringen av detta komplexa riksintresseområde. Följande uttryck och värdekärnor är relevant för hanteringen av det aktuella planområdet.

Uttryck: Stockholms särdrag

Särdrag: **Stadens anpassning till naturen**
 Stadens årsringar
 Stadens siluett

Uttryck: Den äldre stenstaden

Särdrag: 1600-talets stadsplanestruktur

Tidig bebyggelse på malmarna

Värdekärna: **Vita Bergen**

Det gröna Stockholm

Värdekärnor: Bergsparkerna Kronobergsparken, Tantolunden, Vasaparken och Vitabergsparken

NULÄGE

Den aktuella fastigheten är belägen mellan Nytorget och Vitabergsparken på Södermalm i Stockholm. Den är en del av kvarteret Bondeson Större som även omfattar Katarina södra skola och en av Södermalms äldsta byggnader, den före detta textilfabriken Malongen.

Södermalm karaktäriseras av en varierande topografi, med större bergsområden som avbryts av långsmala dalgångsstråk. Vita Bergen är ett för stadsdelen tongivande höjdparti som tidigare varit sammanlänkad med kvarteret. Bergskärningen längs med Renstiernas gata vittnar om 1930-talets nedsänkta gatsträckning. På 1990-talet bebyggdes södra delen av det gatuvända kvarteret med ett antal flerfamiljshus. Vid Nytorget finns småskalig bebyggelse från 1700-1800-talen samt en förskola från 1990-talet som ansluter till torgets småskalighet.

Kvarterets nordöstra del präglas ännu av berg och grönska. Den aktuella fastigheten är obebyggd fungerar som gård till den angränsande förskolan. Direkt norr om kvarteret på andra sidan Skånegatan tar 1800-talets jämnhöga stenhusbebyggelse vid. Fastigheten ligger därmed i en gränzon mellan Södermalms äldsta småskaliga bebyggelse och den regelbundna stenstadens kompakta stadstruktur.

På berget har tidigare funnits småhusbebyggelse liknande den kring Nytorget och i Vita Bergen. Äldre kartor och bilder vittnar om detta. Det numera obebyggda berghörnet har fungerat som parkmark åtminstone sedan stadsplanen från 1974.



Den aktuella fastigheten med parkmark på berg ligger i hörnet mellan Skånegatan och Renstiernas gata. Kvarteret präglas av lägre bebyggelse mot Skånegatan och Nytorget. På andra sidan Skånegatan tar den jämnhöga stenstaden vid.



Söder om fastigheten utmed Renstiernas gata ansluter fastigheten och berget till höga flerfamiljshus som tillkom på 1990-talet.



Vy över fastigheten från Renstiernas gata. Skånegatan öppnar sig i mötet med Renstiernas gata med en vändplats. Berget är förstärkt med betong på flera ställen.

KULTURHISTORISKA ASPEKTER

I närmiljön kring fastigheten kan olika tiders planeringsideal och förutsättningar följas i stadlandskapets strukturer och byggstenar. Både planmönster och bebyggelse visar hur stadens livsförhållanden har förändrats över tid.

Miljön kring Nytorget har i hög grad behållit den tidiga stadens småskalighet som successivt byggdes bort i och med de genomgripande förändringar som följde med Stockholms tillväxt och utveckling till en modern storstad under 1800-talets andra hälft.

Nytorgets långvariga funktion som mötesplats märks i det tidigaste vägnätet med Malmgårdsvägen mot Vintertullen och den äldsta bebyggelsen i form av Groens malmgård och textilfabriken Malongen.

Den småskaliga och varierade bebyggelsen kring Nytorget och Vita Bergen avspeglar stadsbornas levnadsvillkor och sociala skiktningar i äldre tid. Trähusen på berget som beboddes av stadens minst privilegierade ger möjlighet att uppleva den i hög grad oreglerade stadens småskaliga och ofta enkla livsmönster. De mer stadsmässiga låga stenhusen vid Nytorget och Malmgårdsvägen som inhyste stadens mer välbärgade tillhör de kvarter som tidigt inordnades i 1640-talets rutnätsplan.

I angränsande kvarter avlöser 1800-talets stadsmässiga planeringsideal. Stadstrukturen genomsyras här av stenstadens strikt utformade kvarter, med enhetlig jämnhög bebyggelse och raka spårvagnsvänliga vägstråk.

Tidens nya naturorienterade parkideal i början av 1900-talet, förenades med den kuperade stadsdelens förutsättningar. I egenskap av naturlig höjd i området utnyttjades Vita Bergen för parkmiljö.

Stenstadens ordnade planmönster är anpassat till Vitabergsparken med vägar som följer bergets oregelbundna former. Parken bildar en mjuk övergång mellan det nya och det gamla bebyggelsemönstret.

VÄRDEBÄRANDE KARAKTÄRSDRAG

- Den öppna torgbildningen vid Nytorget med anor från 1600-talet.
- Malmgårdsvägens diagonala sträckning från Nytorget mot den tidigare vintertullen vid vattnet.
- Den småskaliga bebyggelsestrukturen kring Nytorget och i Vitabergsparken.
- Vitabergsparkens kuperade terräng.
- Sofia kyrka och dess placering väl synlig på bergets högsta punkt.
- Mötet mellan två stadsbyggnadskaraktärer, den enhetliga, jämnhöga stenstadens rutnät och bergsparkens småskaliga, terränganpassade struktur.
- Bergskärningen på Renstiernas gata som berättar om stadsomdanningen och anpassningen till spårvagn.
- Sambandet mellan områdets tidiga industrimiljöer och arbetarbostäder både vid Nytorget (Malongen) och längs Malmgårdsvägen.
- Groens malmgård och dess skiftande användning, från sommarhem för välbesuttna borgare till tillflyktsort för ensamma kvinnor och barnhem i Elsa Borgs regi.
- Vita Bergens parkstruktur som berättar om Stockholms bergsparker och det naturorienterade parkidealet under 1900-talets början.
- De topografiska skillnaderna mellan Nytorget och Vita Bergen.
- Det omgivande gatunätets anpassning till berget.



Renstiernas gata åt söder innan sänkningen till dagens nivå 1932. Husen utmed vägen utnyttjade berget som grund. Stockholmskällan.

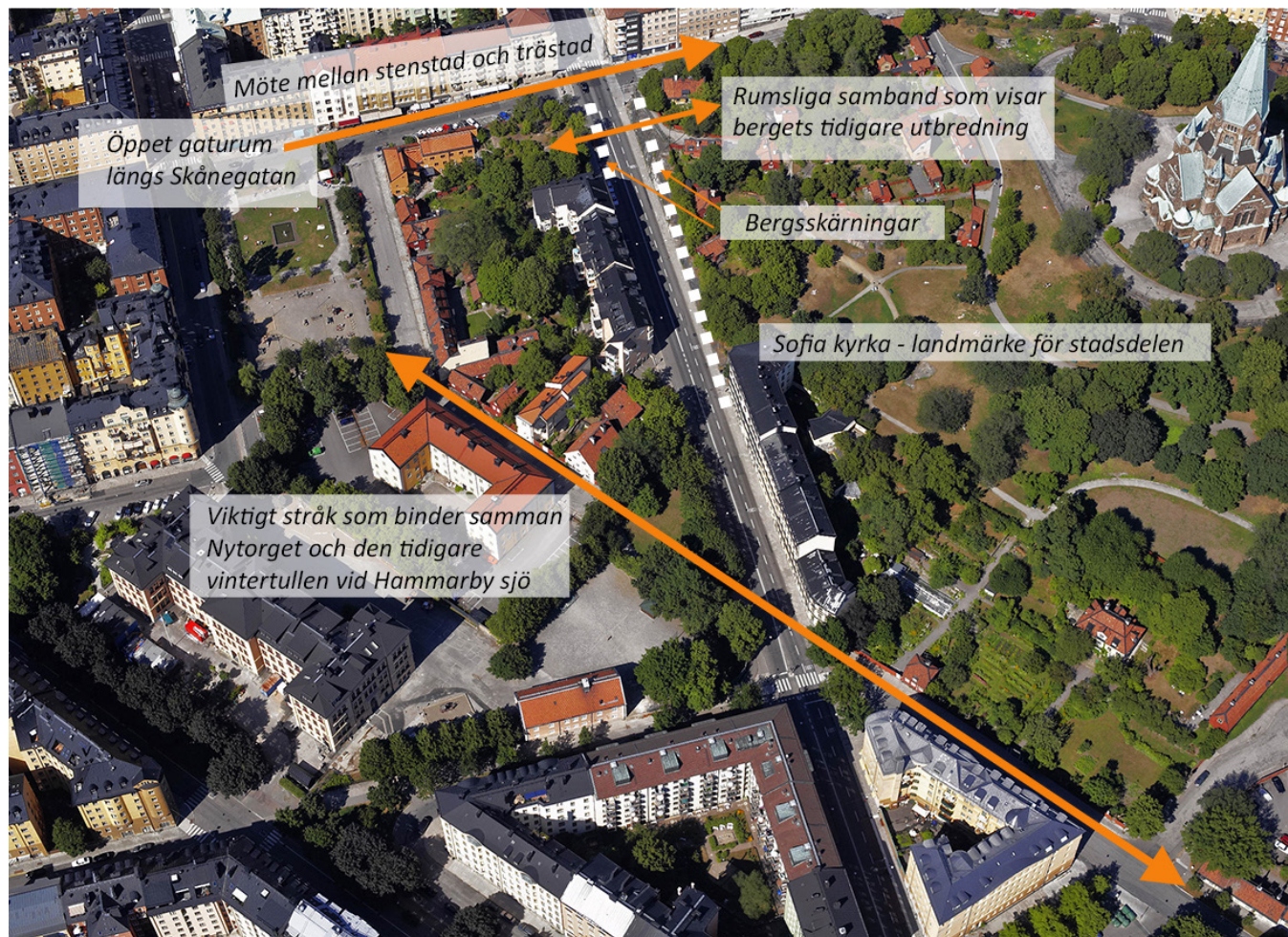


Renstiernas gata åt söder i början på 1930-talet när nedsprängningen av Renstiernas gata pågår. Den aktuella fastigheten till höger i bild var vid tiden bebyggd. Stockholmskällan.



Renstiernas gata åt söder med den aktuella fastigheten till höger.

PLANERINGSFÖRUTSÄTTNINGAR



Kartan illustrerar för planområdet väsentliga aspekter att beakta i en framtida planering.

Vitabergsparkens trähusbebyggelse och de mer stadsmässiga husen vid Nytorget speglar inte bara den äldre stadens levnadsvillkor och sociala skiktningar utan även det tidiga 1900-talets insikt om att stadsförnyelsen riskerade att radera stadens mer anspråkslösa historiska miljöer. Beslutet att bevara den småskaliga arbetarbebyggelsen innebar att fragment från stadens äldsta kvarter fortsatt fick vara en läsbar del i den moderna staden.

Fastigheten ingår i en miljö där Stockholms historiska utveckling är tydligt läsbar genom en rad olika komponenter. Det speglas inte minst av Nytorget som långvarig torgbildning, bergets tidigare utbredning mot torget och det över tid förändrade stadsmönstret från 1600-talet och framåt är fortfarande upplevelsebara i dagens struktur.

Viktiga komponenter att ta hänsyn till vid framtida planering är:

- Det öppna gaturummet kring Nytorget och längs med Skånegatan mot Vita Bergen.
- Mötet mellan stadsbyggnadskaraktärer med olika skalor.
- Rumsligt samband som visar bergets utbredning både genom nivåskillnaden mellan Sofia kyrka och Nytorget samt i den småskaliga bebyggelsen på ömse sida om Renstiernas gata.
- Bergsskärningarna längs med Renstiernas gata.
- Malmgårdsvägens sträckning och koppling mellan Nytorget och tidigare Vintertullen.

BEBYGGELSE

- Planområdet präglas av både hög och låg bebyggelse.
- Den äldre trästaden dominerar gaturummen mot Nytorget, Skånegatan och Malmgårdsvägen.
- De höga husen utmed Renstiernas gata har delvis brutit den tidigare kopplingen mellan Nytorgets låga bebyggelse och Vita Bergen.

GRÖNSTRUKTUR

- Den norra parkytans öppenhet och grönska bildar en tydlig övergång mellan planområdets småskaliga bebyggelse och den högre bebyggelsen på andra sidan Skånegatan.
- Grönskan på parkytan bidrar till att förstå områdets tidigare topografiska koppling till Vita Bergen.
- Den nu obebyggda parkytan har tidvis varit bebyggd med småskalig bebyggelse.

SIKTLINJE

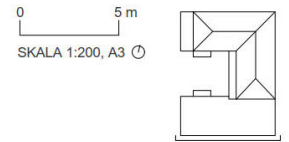
- Bergets tidigare utbredning mot Nytorget kan avläsas i vyn mellan Vitabergsparken och Nytorget i planområdets norra del.
- Bergets tidigare utbredning längs med Renstiernas gata kan avläsas i den avtrappade bebyggelsesiluetten.
- Tack vare sitt höjdläge fungerar Sofia kyrka fortfarande som landmärke för Södermalm, men är inget fondmotiv i de närliggande kvarteren.

BERGET I STADSMILJÖ

- Bergsskärningen som uttryck för hur berget bearbetats för anpassning till moderna trafiksystem.
- Berget bidrar till variation i stadsbilden och bildar kontrast mot stenstadens höga bebyggelse.
- Tillsammans med Nytorget bildar berget en successiv övergång mellan det öppna och det slutna gaturummet.
- Vita Bergens tidigare utbredning syns i bergets utbredning längs med Skånegatan.

TOPOGRAFI OCH GATURUM

- Möte mellan hög stenstad och låg trästad.
- Skånegatans övergång från tät stadsgata till öppet gaturum vid Nytorget.
- Gaturummets fortsatta öppenhet kring Nytorget och anpassning till Vita Bergens utbredning österut.
- Mötet mellan den högre stenstaden och den småskaliga bebyggelsen.
- Bergsformationen skapar en tydlig övergång mellan de båda stadsbyggnadskaraktärerna.
- Den småskaliga bebyggelsen visar på anpassning till de tidigare topografiska förhållandena.



Sektion över mötet mellan nya byggnaden och den äldre trähusbebyggelsen, sektion från söder.

RIKSINTRESSET

Den äldre trähusbebyggelsen

Den äldre trähusbebyggelsen längs Nytorget, Malmgårdsvägen och i Vitabergsparken ligger längs foten till Vita bergens historiska utbredning. Kvarteret Bondeson Större utgör historiskt sett en del av det bebyggelseområde som sträckte sig från Vita bergen ner till Nytorget.

Bergspark

Kvarteret Bondeson Större utgör en tidigare del av en av Stockholms bergsparken, Vitabergsparken. Bergsparkerna anldes vid förra sekelskiftet. Bärande inslag i dessa parker är tidens naturlika ideal med kuperad topografi, inhemska trädslag, slingrande gångsystem, utsiktsplatser, böljande öppna träytor

Det var inte förrän på 1930-talet som Renstiernas gata sprängdes fram genom Vita bergen och delade parken i dess ursprungliga eografiska utbredning.

Mötet mellan stenstad och trähusbebyggelse

Norr om Kvarteret Bondeson Större och norrut på Renstiernas gata och även väster om Nytorget bär bebyggelsen stark prägel av sekelskiftets bebyggelsestruktur och volymer, stenstaden.

Idag kan även Renstiernas gata söderut uppfattas som en del av stenstaden sedan den sprängdes fram genom berget på 1930-talet, vilket var ett led i realiseringen av 1860 års generalplan.

Karaktären på stenstaden är homogen avseende gatubredder, höjder och byggnadsvolymer.



VITABERGSPARKEN – EN AV STOCKHOLMS BERGSPARKER



STENSTADEN UPPFÖRD I ENLIGHET MED 1866-ÅRS LINDHAGENSPLAN



VITA BERGENS TRÄHUSBEBYGGELSE OCH DEN ÖSTRA NYTORGSBEBYGGELSEN



MÖTE MELLAN STENSTADEN OCH TRÄHUSBEBYGGELSEN

PLANFÖRSLAG

Förslaget är framtaget av Arkitektkontoret Jägnefält Milton AB och innebär en fristående U-formad byggnadsvolym i två höjder om sex respektive fyra våningar. Närmast den lägre förskolan och den äldre bebyggelsen mot Nytorget har byggnadens höjd anpassats i en sektion. I hörnet av Skånegatan och Renstiernas gata möter byggnadens högre del den högre byggnadshöjden i anslutande kvarter norrut. Söderut trappas byggnadshöjden ner med två våningar i en långsträckt del med gavel mot Renstiernas gata. Inne i kvarteret bildas en ny gårdsmiljö.

Byggnaden ligger i liv med trottoar och gata längs Renstiernas gata och Skånegatan, utan någon förgårdsmark. Byggnaden väster om det nya förslaget, den så kallade förskolan ligger något indragen i förhållande till den nya byggnaden. Den nya byggnaden håller samma avstånd till gatan som övrig bebyggelse längs Skånegatan österut, vilket även gäller för Renstiernas gata.

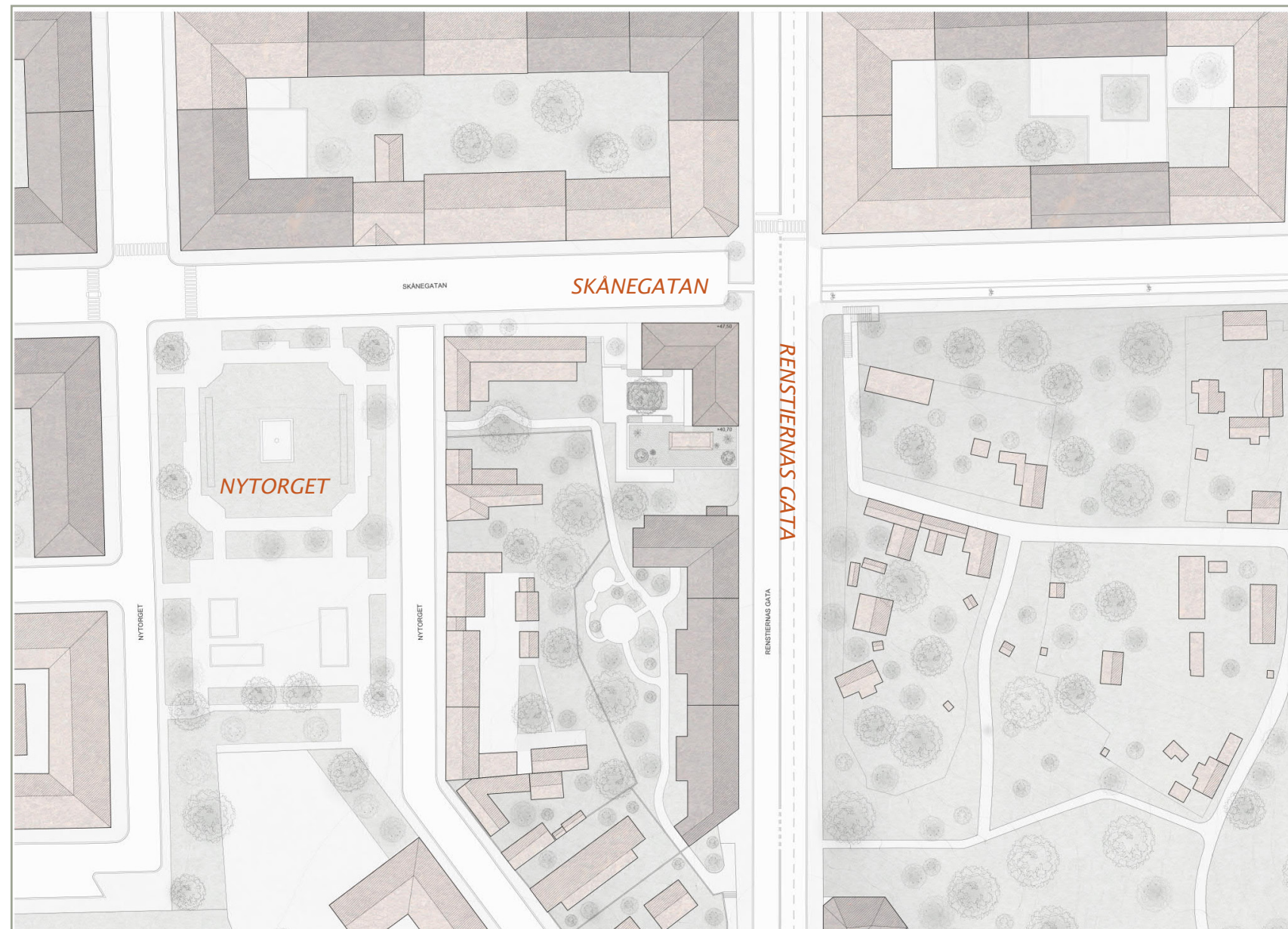
Upptrappningen av byggnadshöjder från Nytorget mot Vita Bergen ska tydliggöra topografins höjdstegring och bidra till förståelsen av bergets tidigare utbredning.

Eftersom berget är av dålig kvalitet kommer bergsformationen att tas bort i dess helhet. I siktstråket mellan befintliga byggnader och den nya byggnaden kommer berg att rekonstrueras för att upprätthålla förståelsen för bergets tidigare utbredning. Inslaget av berg i gaturummet är ett karaktärsgivande drag i stadsbilden, såväl på kvartersnivå som för stadsdelen Södermalm.

Ovanpå den lägre långsträckta byggnaden föreslås en träbeklädd faluröd byggnadsdel som ska anknyta och kunna läsas samman med den äldre trähusbebyggelsen på andra sidan av Renstiernas gata i Vitabergsparken.

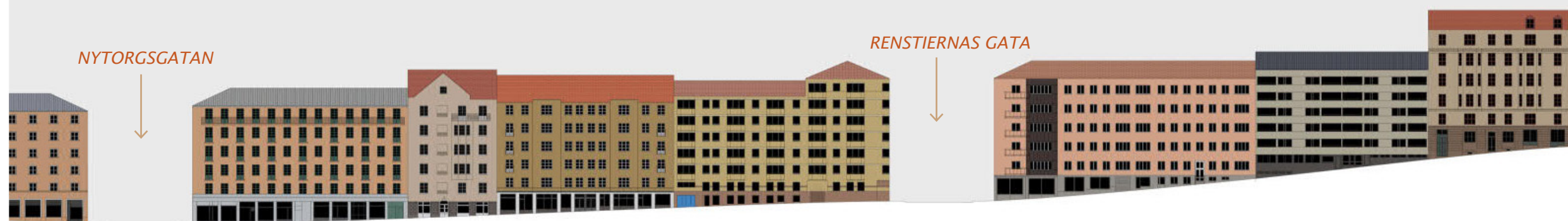
Fasaden på den nya byggnaden föreslås att putsas. Putsens struktur ska bearbetas på traditionellt vis. Den föreslagna färgsättningen med en ljus och dämpad ockra tar upp den omgivande bebyggelsens kulörer. Den nya byggnadens entréer kommer vara tydligt markerade och utformade med omsorg.

Bakgården är redan beväxt med ett antal träd och buskar. I planförslaget lämnas ytor inne i kvarteret för plantering av träd och buskar.





SKÅNEGATAN NORRUT



SKÅNEGATAN

SKÅNEGATAN SÖDERUT



SKÅNEGATAN

KONSEKVENSBEDÖMNING

KONSEKVENSBEDÖMNING

Förslaget bedöms vara till viss del anpassat till kvarteret och stadsbilden när det gäller planmönster och den avtrappade siluetten. Upptrappningen i två steg av byggnadshöjderna från Nytorget mot Vita Bergen tydliggör topografins höjdstegring. Högdelen av byggnaden reser sig dock högre än den högsta punkten på berget och istället för att upprätthålla ett topografiskt sammanhang skapar den istället en barriär mellan Nytorgets respektive bebyggelse och Vita Bergens småskaliga trähusbebyggelse. Byggnadsvolymens planform och placering inom fastigheten ansluter till kvarterets nyare bebyggelse längs Renstiernas gata och inte i lika hög utsträckning till den äldre bebyggelsen.

Förslagets sammanhållna byggnadsvolym anknyter till kvarterets senare tillkomna byggnader längs Renstiernas gata. Den bryter dock med den glesa, mer småskaliga tomtstruktur med inbyggda passager och gårdsmiljöer som präglar bebyggelsen vid Nytorget och i Vita Bergen.

Högdelen av byggnaden stärker bebyggelsestrukturen av stenstad med dess höjd, volym och placering i liv med Skånegatan och Renstiernas gatas övriga bebyggelse. Den bryter dock mot det övriga kvarterets mer småskaliga äldre bebyggelsekaraktär, vilket utgör temat för *Tidig bebyggelse på malmarna* i riksintressets uttryck för *Stadens årsringar*. Förskjutningen i skala som den nya byggnaden kommer att innebära, inverkar även på avtrappningen med en lägre byggnadsdel mot förskolan som inte får avsedd effekt i mötet med den äldre trähusbebyggelsen i kvarteret.

Bergformationen kommer att tas bort i dess helhet eftersom berget är av dålig kvalitet och inte kan bebyggas. I utredningen *Tre bergsformationer på Södermalm, Stockholm, Bedömning av kulturhistoriskt värde och känslighet mot förändring* (Nyréns 2014) framhålls att bergskärningarna på ömse sidor om Renstiernas gata tydligt visar på den historiska utbredning berget haft.

Vidare går att läsa att den aktuella bergsformationen har ett högt kulturhistoriskt värde. Inslaget av berg i gaturummet är även ett karaktärgivande drag i stadsbilden, såväl på kvartersnivå som för stadsdelen Södermalm, vars kuperade topografi varit en utmaning för stadsbyggandet över tid. Inslaget av berg vittnar om olika tiders sätt att bemästra bergets nivåskillnader.

Att bergsformationen inom kvarteret försvinner innebär negativa konsekvenser för två av riksintressets uttryck, *Bergsparkerna Kronobergsparken, Tantolunden, Vasaparken och Vitabergsparken* och *Stadens anpassning till naturen*.

I siktstråket mellan befintliga byggnader och den nya byggnaden kommer berg att rekonstrueras för att tydliggöra bergets historiska utbredning.

Ansatsen att försöka läka samman den fragmenterade bergsparken genom att placera en liten träbyggnad på det lägre partiet av byggnaden mot Renstiernas gata, är positiv. Trots denna ansats kommer den nya byggnaden att försvåra läsbarheten av att den äldre bebyggelsen tidigare utgjort en samlad bebyggelse i Vita Bergen. Denna bebyggelse har utgjort ett undantag från det rätvinkliga gatunätet som tillkom under 1600-talet och som vidareutvecklades under 1800-talet.

Andra ansatser där planförslaget att läka ihop bergsparken och Nytorgets småskaliga bebyggelse är att det lämnas ytor för träd och buskar inne i kvarteret. Det bidrar till upplevelsen av park, vilket är positivt.

I vyn från Renstiernas gata ansluter den föreslagna byggnaden i höjd och volym till den höga, kvartersindelade och slutna stenstadsbebyggelsen. Den binder snarare ihop kvarteret Bondesonens Större, med omgivande stenstadskvarter än kontrasterar till dem.



Fotomontage över planförslag sett från Skånegatan österut. Obs. ej slutgiltig version. Jägnefelt Milton.

I vyn från Nytorget bryter högdelen i skala mot övriga byggnader i kvarteret. I öppningen mellan befintlig bebyggelse och den nya byggnaden skymtar bergskärningen på motstående sida om Renstiernas gata, vilket på ett positivt sätt berättar om bergets tidigare utbredning. Upplevelsen av Sofia kyrka påverkas inte nämnvärt av den nya byggnaden.

I vyn från Skånegatan uppfattas den nya byggnaden som en barriär mellan Vita Bergen och Nytorgsbebyggelsen. Högdelen av byggnaden ansluter inte till någon annan höjdnivå i vyn, utan höjer sig avsevärt över såväl övriga byggnader som Vita Bergens marknivå. Byggnaden avviker även skalmässigt från övriga byggnadshöjder i vyn. Den nya byggnadens högdelen blir ett dominerande inslag i bebyggelsens siluett och bidrar till att avtrappningen med en lägre byggnadsdel mot förskolan inte får den avsedda effekten i mötet med den småskaliga bebyggelsen i kvarteret.

Byggnadens arkitektoniska utformning vittnar om hög medvetenhet, om platsens betydelse och historiska karaktär. Den föreslagna färgsättningen med en ljus och dämpad ockra är väl avvägd gentemot omgivande bebyggelse och kan både kopplas till den äldre bebyggelsens och stenstadens färgsättning. Valet av fasadmaterial i form av bearbetad puts visar också på ett varsamt och kommunikativt förhållningssätt gentemot omgivande bebyggelse.

SAMLAD BEDÖMNING

- Den nya byggnadens högdal skapar en barriär som delar Vitabergsparkens redan idag fragmenterade äldre småskaliga bebyggelse, vilket medför att de två bebyggelsegrupperna inte längre kommer att kunna uppfattas som en samlad bebyggelse. Bebyggelsen i dess helhet utgör en del av temat *Tidig bebyggelse på malmarna* till uttrycket *Stadens årsringar* i riksintresset.
- Vitabergsparken som en av de så kallade bergsparkerna i Stockholm påverkas eftersom en del av den tidigare parken inte längre uppfattas som en del av parken. Parken och dess bebyggelse utgör en del av uttrycket *Stadens anpassning till naturen* i riksintresset.
- Gränsen mellan stenstaden och tidig bebyggelse på Malmarna som den äldre småskaliga bebyggelsen i kvarteret representerar, suddas ut med en ny byggnad i en helt annan skala i ett kvarter som präglas av äldre småskalig bebyggelse och där senare tillkommen bebyggelse har anpassats till småskaligheten. En sådan tydlig gräns utgör en del av uttrycket *Stadens årsringar* i riksintresset.
- Inslaget av berg på Södermalm är kulturhistoriskt värdefullt såväl på kvartersnivå som för stadsdelen. Företeelsen utgör en del av uttrycket *Stadens anpassning till naturen* i riksintresset. Bergets historiska utbredning kommer inte längre att kunna avläsas, vilket är negativt för kulturmiljön.
- Byggnadens arkitektoniska utformning är genomarbetad avseende föreslagen formspråk, färgsättning och materialval och visar också på ett varsamt och kommunikativt förhållningssätt gentemot den omgivande känsliga bebyggelsen.
- Bedömningen är att planförslaget kommer att påverka befintliga kulturmiljövärden på ett negativt sätt. Däremot kommer det föreslagna planförslaget inte riskera att påtagligt skada riksintresset.



Vy österut från Nytorget med småskalig bebyggelse närmast torget och bakomvarande högre flerfamiljshus från 1990-talet. I fonden höjer sig Vita Bergen och siluetten av Sofia kyrka. Förslagets volymer ramar in kvarteret i nordöstra hörnet.



Vy över kvarteret Bondeson Större från Nytorget med den småskaliga bebyggelsen närmast torget, den högre 1990-talshusen till höger i bild och Vita Bergen skymtar i fonden. Till vänster i bild tar stenstaden vid.

FÖRSLAG PÅ VIDARE BEARBETNING

Högdelen i hörnet bör på ett tydligare sätt anknyta till det aktuella kvarteret och berget istället för till stenstaden i angränsande kvarter. En gestaltning som förhåller sig till närmiljöns småskaliga bebyggelse och den tongivande bergsformationen kan bidra till att gränsen mot stenstaden är fortsatt tydlig.

För att inordna högdelen av den nya byggnaden i kvarteret bör den sänkas till en nivå i jämnhöjd med Vita Bergen och dess trähusbebyggelse. En sådan åtgärd skulle både bidra till att tydliggöra topografin och att minska skillnaden i bebyggelseskalan i kvarteret.

KÄLLOR

BONDESONEN STÖRRE, Jägnefält Milton, HSB, 2018-10-10

Kvarteret Bondeson Större Reviderad kulturmiljöanalys 2018-1-06.
Tyréns AB.

Antikvarisk konsekvensanalys av nybyggnadsförslag i södra delen av
kvarteret Bondeson Större, kallad Malongenparken. 2017-12-10.
Stockholms Byggnadsantikvarier AB.

Tre bergsformationer på Södermalm, Stockholm, Bedömning av
kulturhistoriskt värde och känslighet mot förändring. 2014-09-19.
Nyréns