

## **Förslag till avgränsning av miljökonsekvensbeskrivning avseende detaljplan för Lövstatippen,**

Stockholms stad planerar en ny detaljplan för ett nytt kraftvärmeverk på Lövstatippen. Enligt 6 kap 3 § miljöbalken (MB) ska en strategisk miljöbedömning göras om genomförandet av planen kan antas medföra en betydande miljöpåverkan.

Den verksamhet som planeras är tillståndspliktig enligt 21 kap 8 § miljöprövningsförordningen (2013:251) och är en sådan verksamhet som alltid bedöms medföra betydande miljöpåverkan enligt 3 § förordning (1998:905) om miljökonsekvensbeskrivningar. En plan som upprättas för sådan tillståndspliktig verksamhet ska enligt 4 § i förordning om miljökonsekvensbeskrivningar (1998:905) antas medföra betydande miljöpåverkan.

När en strategisk miljöbedömning genomförs ska kommunen samråda om hur omfattningen av och detaljeringsgraden i en miljökonsekvensbeskrivning (MKB) ska avgränsas. Ett förslag till avgränsning av MKB redovisas nedan som underlag för avgränsningssamråd med Länsstyrelsen i Stockholms län och närliggande kommuner.

### **Syfte med detaljplan**

Syftet med detaljplanen är att pröva möjligheten att uppföra ett nytt kraftvärmeverk på Lövstatippen. Detta omfattar även en kaj med transportband till verket. Den återvinningscentral som idag finns på platsen ska även fortsättningsvis kunna verka på platsen. Anläggningen ska gestaltas på ett sätt som säkerställer en anpassning till omgivande natur- och kulturmiljöer.

### **Bakgrund**

Hässelby värmeverk som invigdes 1959 står nu inför stort behov av modernisering. Förstudier från Stockholm Exergi (tidigare Fortum värme samägt med Stockholms stad AB) har lett till beslut med att ersätta kraftvärmeverket med ett nytt istället för att modernisera det befintliga. I Lövsta skulle ett modernt kraftvärmeverk kunna anläggas, som på sikt även skulle kunna byggas ut för en större produktion. Hässelby värmeverk kan då avvecklas för att ge plats för bostäder. Det nya värmeverket bidrar även till att Stockholm Exergi kan upphöra med sin koleldning i Värtan tidigare än beräknat och ersätta denna med energi från förnyelsebart bränsle. Ett nytt kraftvärmeverk skulle även säkra tillgången på el och värme

i Stockholmsregionen genom mer driftssäker produktion och minskad import.

Ytterligare beskrivning av verksamheten och området finns i Bilaga Start PM.

### Avgränsning av miljökonsekvensbeskrivning

Avgränsning av betydande miljöaspekter

Följande miljöaspekter (Tabell 1) bedöms vara betydande och därmed vara de aspekter som i huvudsak beskrivs för den nya detaljplanen:

Tabell 1. Betydande miljöaspekter som kommer att belysas i miljökonsekvensbeskrivningen.

Miljöaspekt	Motivering
<b>Buller</b>	En bullerberäkning kommer att genomföras för den planerade verksamheten. Bullervillkor för verksamheten kommer att fastställas i miljöprövningen.
<b>Utsläpp till luft</b>	Verksamheten vid kraftvärmeverket kommer att medföra utsläpp till luft. En spridningsberäkning kommer att genomföras för att visa hur utsläppen påverkar omgivningen. Villkor för utsläpp till luft kommer att fastställas i miljöprövningen.
<b>Markföroreningar</b>	Avfallsverksamhet har bedrivits inom området sedan slutet av 1800-talet. Detaljplaneområdet är beläget på mark som idag är förorenad. Sanering kommer att genomföras inom området till en nivå så att markföroreningarna inte längre bedöms medföra några negativa konsekvenser för människors hälsa eller miljön.
<b>Utsläpp till vatten, påverkan på vattenskyddsområde</b>	Verksamheten bedrivs inom primär och sekundär skyddszon för Östra Mälarens vattenskyddsområde. Utredningar kommer att genomföras avseende dag- och grundvattenflöden inom området. Omhändertagande av dagvatten och eventuellt grundvatten kommer att ske lokalt. Utredningar kommer även att genomföras som belyser förändringar i

	hydromorfologi och påverkan på strandzon, vattenområde samt den akvatiska miljön påverkas till följd av anläggande av kaj.
<b>Naturmiljö och ekosystemtjänster</b>	En naturvärdesinventering och utredning avseende ekosystemtjänster och ekologiska samband kommer att genomföras.
<b>Energi och klimat</b>	Projektet för Lövstaverket är en viktig del i Stockholms stads strategi att bli fossilbränslefri till år 2040. Då det nya kraftvärmeverket innebär att koleldningen i Värtaverket kan upphöra, vilket leder till att en minskad mängd av den energi som produceras i staden kommer från fossila bränslen. Uppförandet av kraftvärmeverket innebär även mindre import av energi en mer driftsäker produktion än i dagsläget.
<b>Störningar under byggtid</b>	Hantering av förorenade massor, förorenade sediment samt dag- och grundvatten som uppstår i anläggningsskedet kommer att belysas i MKB

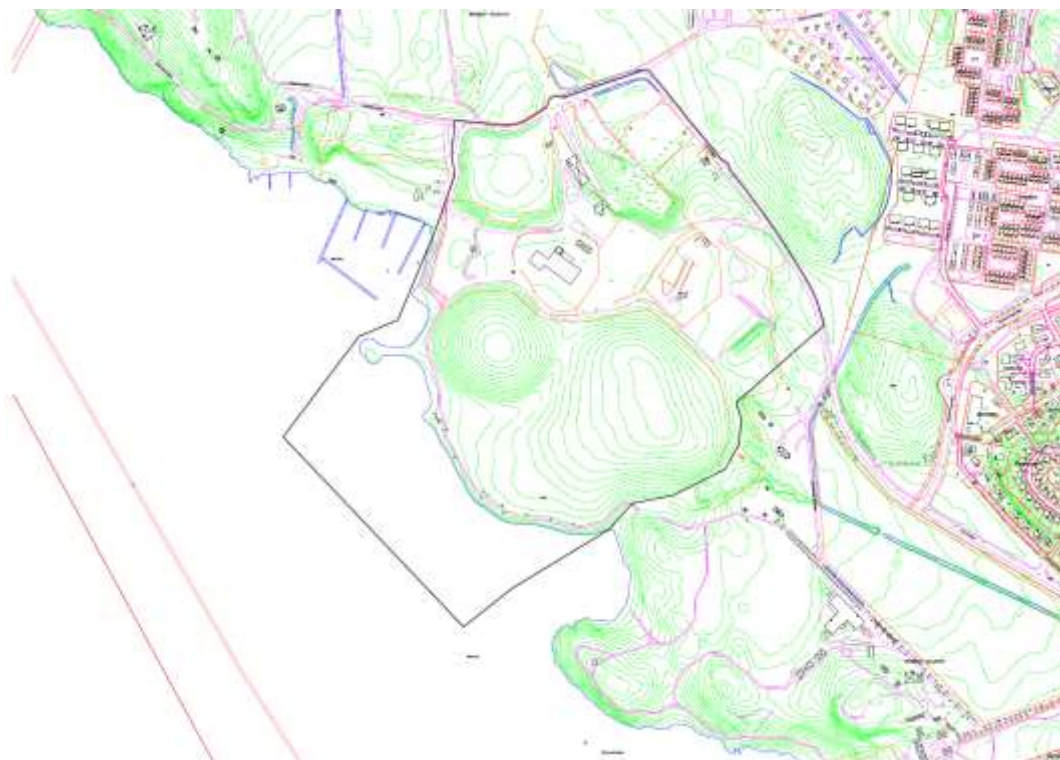
Utöver ovanstående betydande miljöaspekter kommer en översiktlig beskrivning göras av följande aspekter: kulturmiljö, rekreation och friluftsliv, landskapsbild och översvänningsrisker och övriga risker samt övrigt som bedöms relevant för detaljplanen.

#### Detaljeringsnivå

Enligt 6 kap 12 § p4 miljöbalken ska omfattningen av MKB vara rimlig med hänsyn till att vissa frågor bättre kan bedömas i samband med tillståndsprövning av verksamheter. Ovanstående miljöaspekter kommer därför att beskrivas relativt översiktligt i planen. Verksamheten som planeras att bedrivas inom detaljplaneområdet kräver tillstånd enligt 9 och 11 kap miljöbalken. Samtliga miljöaspekter som nämns ovan kommer att beskrivas och bedömas inom ramen för tillståndsprövningen. Villkor för den miljöfarliga verksamheten fastställs i miljöprövningen.

#### Geografisk avgränsning

Den geografiska avgränsningen för detaljplanen framgår av planområdet, se Figur 1.



Figur 1. Planområde för Lövsta kraftvärmeverk i svart, heldragen linje.

Några av miljöaspekterna har större geografisk avgränsning än planområdet, bl.a. kommer dag- och grundvattenhantering att beröra Östra Mälarens vattenskyddsområde. Bullerpåverkan kommer att beskrivas för kringliggande bebyggelse. Utsläpp till luft och Klimatpåverkan beskrivs ur ett regionalt perspektiv.

#### Avgränsning i tid

Den verksamhet som ska bedrivas på platsen antas bedrivas under överskådlig framtid, 50-100 år.

#### Innehåll i strategisk miljöbedömning

Tabell 2 redovisar vad den strategiska miljöbedömningen enligt 6 kap 11 § MB föreslås innehålla tillsammans med en kommentar om hur innehållet är tänkt att beskrivas.

Tabell 2. Förslag till innehåll i miljökonsekvensbeskrivning

Innehåll	Kommentar
1. En sammanfattning av planens syfte och innehåll samt förhållande till andra planer.	Andra planer som kan beröras är bl.a. planerad bostadsbebyggelse vid Hässelbyverket och i Riddersvik. Utredning om att bilda ett naturreservat i Kyrkhamn pågår, planens förhållande till detta kommer att beskrivas i MKB.

	Detaljplanen stämmer överens med översiktsplanens beskrivning av området.
2. En identifiering, beskrivning och bedömning av rimliga alternativ med hänsyn till planens syfte och geografisk räckvidd.	MKB för detaljplanen bedöms komma att omfatta ett nollalternativ och ett planalternativ. Redovisning av överväganden som lett fram till befintligt planalternativ hanteras under punkt 6.
3. Uppgifter om a. Miljöförhållanden och miljöns sannolika utveckling om planen inte genomförs (nollalternativ)	Nollalternativet kommer att beskrivas i MKB.
b. Miljöförhållanden i de områden som kommer att påverkas betydligt	Se avsnitt Geografisk avgränsning nedan
c. Befintliga miljöproblem som är relevanta för planen, särskilt miljöproblem som rör ett sådant område som avses i 7 kap MB	I området finns sluttäckta deponier och andra förorenade områden till följd av tidigare verksamhet. En strategi för sanering av området kommer att beskrivas.
d. Hur hänsyn tas till relevanta miljö kvalitetsmål och andra miljö hänsyn	Detaljplanens beaktande av miljö kvalitetsmål, påverkan på riksintressen och hur miljö kvalitetsnormer följs kommer att behandlas samlat i MKB.
4. En identifiering, beskrivning och bedömning av de betydande miljöeffekter som genomförandet av planen kan antas medföra.	Se Tabell 1

5. Åtgärder som planeras för att förebygga betydande negativa miljöeffekter.	Skyddsåtgärder till följd av den planerade miljöfarliga verksamheten kommer att utredas och beskrivas inom ramen för tillståndsansökan enligt 9 och 11 kap MB. Sammanfattande beskrivningar av dessa skyddsåtgärder kommer att ingå i MKB för föreliggande plan.
6. En sammanfattning av överväganden och val av alternativ	Redovisning av överväganden som lett fram till befintligt planalternativ.
7. En redogörelse för de åtgärder som planeras för uppföljning och övervakning av den betydande miljöpåverkan som genomförandet av planen medför	Uppföljning och övervakning av den planerade verksamheten sker inom ramen för miljötillståndet. I planen beskrivs de åtgärder som planeras för uppföljning för genomförandet av detaljplanen.
8. En icke-teknisk sammanfattning av 1-7.	

## Sändlista

Detta PM med föreslagen avgränsning av MBK skickas för avgränsningssamråd till:

- Länsstyrelsen Stockholm
- Järfälla kommun
- Ekerö Kommun

## Bilagor

- Start PM
- Underlag för behovsbedömning Storstockholms brandförsvär
- Underlag för behovsbedömning miljöförvaltningen, Stockholms stad
- Underlag för behovsbedömning Stadsmuseet i Stockholm