

Brädstapeln 13 & 16, Kungsholmen

Kvalitets- och gestaltungsprogram för detaljplan

2017-11-14, rev 2018-03-19



Innehåll

Inledning	3
Detaljplanens syfte och huvuddrag	3
Status.....	3
Process	3
Medverkande	3
Läsanvisning	3
Stadsbyggnadsprinciper	4
Förutsättningar	4
Staden.....	4
Närområdet	4
Kvarteret	5
Gestaltungsprinciper	6
Övergripande volymutformning och arkitektoniskt uttryck	6
Gränssnitt mellan befintlig byggnad och tillbyggnad	6
Tillkommande konstruktioner som påverkar befintlig byggnad	6
Ljussättning av byggnad och utemiljö	7
Utemiljöer och anslutning till omgivande mark	7
Förslaget	9
Arkitektonisk idé.....	9
Volymer	12
Gränssnitt mellan befintlig byggnad och tillbyggnad	12
Tillkommande konstruktioner som påverkar befintlig byggnad	13
Fasader och tak	13
Ljussättning.....	15
Utemiljöer och anslutning till omgivande mark	16

Detta dokument utgör underlag och komplement till
detaljplan för Brädstapeln 13 och 16, dnr 2009-04274.

Där inget annat anges är illustrationer och fotografier
av Manuelle Gautrand Architecture (MGA).

Stockholms stadsbyggnadskontor
2017-11-14, rev 2018-03-19

Inledning

Detaljplanens syfte och huvuddrag

Planens syfte är att möjliggöra en utveckling av den redan etablerade kontorsverksamheten i kvarteret samt att värna den befintliga anläggningens kulturhistoriska värden. Ett vidare syfte är att stärka områdets urbana karaktär genom att tillföra fler arbetsplatser och handel och genom att integrera platsen med stadsmiljön. Detaljplanen syftar även till att pröva ett tillägg med kvalitativ och innovativ arkitektur utförd med respekt för den befintliga anläggningen och med tydliga referenser till denna.

Status

Kvalitets- och gestaltungsprogrammet upprättas som ett komplement till detaljplanen och är ett hjälpmedel för styrning och samordning av den yttre miljöns utformning. Det upprättas av staden i samarbete med fastighetsägarna.

Arbets sättet innebär att man formulerar principer för de kvaliteter i byggnaden och närmiljön som ska uppnås och visar hur de kan gestaltas. Avsikten är att fastlägga den ambitionsnivå som staden och fastighetsägarna gemensamt kommit överens om. Genom att klargöra dessa tidigt ökar möjligheten att säkerställa dem vid genomförandet. Kvalitetsprogrammet ger också vägledning vid bygglovprövning.

Process

Den aktuella planprocessen startade 2009. Efter att 2010 och 2013 ha hållit två plansamråd med olika bebyggelseförslag som givit upphov till många negativa synpunkter valde stadsbyggnadskontoret att pröva platsens vidare utveckling i en process med parallella arkitektupdrag.

Bedömningsgruppen föreslog att gå vidare med ett förslag framtaget av Manuelle Gautrand Architecture, Paris och Equator Stockholm som efter bearbetning ställdes ut hösten 2016. Utifrån synpunkter som inkom under utställningen har förslaget bearbetats ytterligare och ställs nu ut på nytt.

Medverkande

Kvalitets- och gestaltungsprogrammet har utarbetats av Monika Rudenska och Stefan Modig, stadsplanerare på Stockholms stadsbyggnadskontor med hjälp av plankonsult Lovisa Kihlberg, White arkitekter och fastighetsägarna Areim och Gamla Livförsäkringsaktiebolaget SEB Trygg Liv.

Bebyggelseförslaget har tagits fram av Manuelle Gautrand Architecture, Paris och Equator Stockholm.

Gårdens utformning har tagits fram av Fojab arkitekter. Bebyggelseantikvariska ställningstaganden har gjorts av Tyréns.

Läsanvisning

För beskrivning av nuläge och konsekvenser se kulturhistorisk konsekvensbedömning samt planbeskrivning.

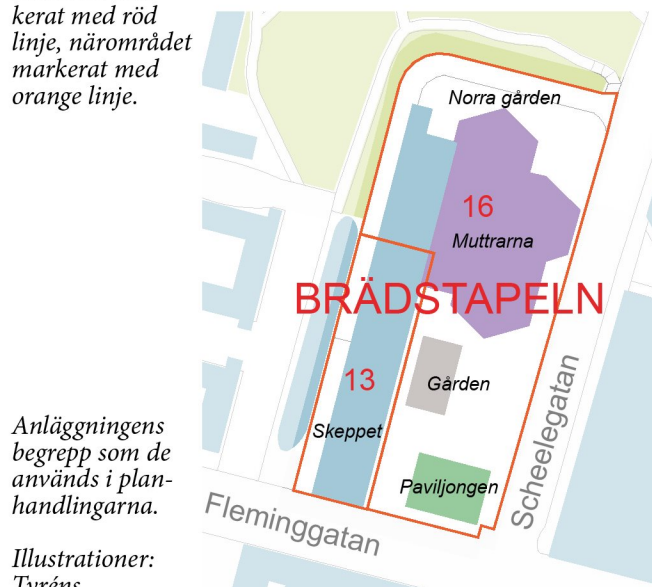
Kvarteret är i detta fall i stort detsamma som planområdet. Här ingår befintliga byggnader och gårdsytor. Fastigheten Brädstapeln 14, som är bebyggd med ett flerbostadshus från 1990-talet, ingår ej i planområdet.

Närområdet utgörs av delar av norra Kungsholmen och av stadsrummet runt Barnhusviken – Karlbergs-sjön. Utsträckningen av detta område är definierat efter en synlighetsstudie som visat varifrån Trygg-Hansahuset är synligt i omgivande stadsrum.

Staden är definierat som resten av Stockholm. Befintlig bebyggelse kan uppfattas från olika högt belägna platser i staden och bebyggelsens synlighet kommer att utökas om planen genomförs. Trygg-Hansahuset är ett betydelsefullt byggnadsverk i Stockholm och har i kulturhistoriskt perspektiv relation till såväl riksintresset för kulturmiljövården Stockholms innerstad med Djurgården som andra besläktade anläggningar.



Kvarteret markerat med röd linje, närområdet markerat med orange linje.



Anläggningens begrepp som de används i planhandlingarna.

Illustrationer:
Tyréns

Stadsbyggnadsprinciper

Förutsättningar

Trygg-Hansas anläggning vid Fleminggatan/Scheelegatan på Kungsholmen är ett av den svenska senmodernismens viktigaste arkitektoniska verk. Stockholms stadsmuseum klassificerade år 2009 hela kvarteret som blått, dvs den högsta graden i stadens kulturhistoriska klassificeringssystem.

Byggnaden ingår i ett område av riksintresse för kulturmiljövården, Stockholms innerstad med Djurgården. Utifrån att anläggningen uppförts med syfte att inrymma ett försäkringsbolag, en funktion som representerar det moderna välfärdssamhället och huvudstadens särställning, representerar den ett av de värdebärande uttrycken för riksintresset.

Utgångspunkten för detaljplaneförslaget har varit att stärka platsens befintliga stadsmässiga och kulturhistoriska värden och att alla byggnader inom planområdet ska bevaras.

Platsens kopplingar med omgivande miljöer som Fleminggatan, Scheelegatan och strandparken ska stärkas. En påbyggnad om två till tre våningar provas.

Stockholms identitet och kulturmiljö ska vara utgångspunkt för all nutida arkitektur som med internationell relevans och kvalitet ska bidra till att stärka stadens attraktivitet och avläsbara tidsdjup.

Staden

Trygg-Hansahuset är synligt i stadssiluetten från högt belägna platser framförallt på Södermalm. Påbyggnaden kommer således att påverka Stockholms stadssiluetten och det är viktigt att det görs med en medveten utformning.

En jämnhög påbyggnad skulle bidra med långa horisontaler högre upp i taklandskapet, och därmed bryta mot de mer organiska småbrutna formerna i stadens siluett. Påbyggnaden bör därför ha en uppbruten takform.

Trygg-Hansahuset med den planerade påbyggnaden kommer att bli ett landmärke och blickfång, vilket ställer höga krav på utformningen. Fasadmaterial och kulörval har stor betydelse för hur byggnaden uppfattas på håll.

Närområdet

Att stärka stadsdelens urbana karaktär genom att tillföra fler arbetsplatser och handel och genom att integrera platsen med stadsmiljön är en viktig aspekt att beakta i bebyggelsens förhållande till närområdet. Kopplingar till Fleminggatan, Scheelegatan och strandparken ska stärkas utan att bebyggelsens komposition i kvarteret förändras.



Flygbild som visar Trygg-Hansahusets långa horisontella taklinje i kontrast till stenstadens uppbrutna taklandskap.

Allmänhetens tillgänglighet till Trygg-Hansas gård ska förbättras. Platsen norr om anläggningen, den så kallade norra gården som idag är nedsänkt i förhållande till gatan, får en överbyggnad för att den ska integreras bättre med stadsmiljön och vidare med strandparken norr om kvarteret. I samband med det ses kopplingarna mellan anläggningen, strandparken och Barnhusbron över.

Bottenvåningar i alla byggnader i kvarteret föreslås huvudsakligen inrymma publika verksamheter med egna entréer för att skapa bättre förutsättningar för rörelseflöden till, från och inom området.

Påverkan på omgivningen av skugga, ljus och reflektioner ska minimeras.

Kvarteret

På kvartersnivå är bevarandet av kompositionen med de tre befintliga byggnaderna och gården det mest väsentliga.

Alla förändringar och tillbyggnader ska relatera till

Principillustrationer på plankartan som visar hur byggnaden avses variera i höjd genom ett uppbrutet taklandskap.

Modellfoto: Stadsbyggnadskontoret



den befintliga kompositionen men också stärka stadsmässigheten genom verksamheter som öppnar sig mot gatorna.

Den byggrätt som detaljplanen medger omfattar cirka 13 000 m² bruttoarea ovanför befintliga kontorsvåningar och medger en påbyggnad på två våningar över befintlig takfot på Skeppet mot Fleminggatan och över befintlig teknikvåning på Muttrarna. Mot Scheelegatan tillåts på Muttrarna upp till 15 meters påbyggnad.

För att byggnadsvolymen inte ska upplevas för kompakt och stor är det väsentligt att påbyggnaden utformas med variation i volymuppbyggnad och fasadutformning och att det endast är en liten del av påbyggnaden som når upp till de tillåtna totalhöjderna.

När det gäller gårdens utformning är det viktigt att värna om anläggningens grundidé som bygger på en tydlig helhet där byggnad och landskap bildar ett sammanhang både rumsligt och som geometrier. Detta visas genom en tydlig materialitet och stora sammanhållna ytor.

Anläggningen med Skeppet, Paviljongen och Muttrarna, sett från korsningen Scheelegatan/Fleminggatan. Foto: SBK



Bild över gården med Paviljongen och Skeppet sett från Muttrarna. Foto: Tyréns



Gestaltungsprinciper

Byggnaderna inom fastigheterna Brädstapeln 13 och 16 har ett mycket högt kulturhistoriskt och arkitektoniskt värde och den påbyggnad som tillåts måste utföras på ett sätt som tydligt relaterar till befintliga byggnader i planområdet och till den omgivande stadsmiljön. För detta har följande gestaltungsprinciper tagits fram, som stöd vid bygglovprövning och som komplement till plankartan.

Övergripande volymutformning och arkitektoniskt uttryck

- Tillbyggnaden ska utformas som en helhet över Skeppet och Muttrarna och inte delas upp med olika gestaltning på de olika fastigheterna.
- Tillbyggnaden ska vara tydligt urskiljbar från befintlig byggnad.
- Tillbyggnaden ska i sin gestaltning visa referenser till den befintliga byggnaden, till exempel genom att ta upp de geometriska former som finns, hexagonerna och trianglarna.



Ortofot som visar hexagonformen på delar av den befintliga byggnaden.
Bild: SBK

- Tillbyggnadens volym ska från alla huvudsakliga siktinklar i närområdet underordna sig den befintliga byggnaden i skala.
- Alla tekniska installationer ska rymmas inom tillbyggnadens gestaltade taklandskap och ska inte uppfattas som tillägg.

- Taklandskapet ska utformas uppbrutet så att det smälter in i Stockholms stadssiluett och inte upplevs alltför storskaligt på håll.



Stockholms varierade taklandskap.

- Tillbyggnaden ska utföras med en hög detaljeringsnivå och en omsorg om material och detaljer som motsvarar den höga arkitektoniska kvaliteten på den befintliga byggnaden.

Gränssnitt mellan befintlig byggnad och tillbyggnad

- Gränsen mellan den befintliga byggnaden och tillbyggnaden ska vara tydligt urskiljbar, både från gatunivå och från vyer längre bort.
- Den nya byggnaden ska hålla en distans i fasad från den befintliga byggnaden.
- Den befintliga byggnaden ska avslutas uppåt på ett sätt som anpassar sig i material och uttryck till den ursprungliga gestaltningen.

Tillkommande konstruktioner som påverkar befintlig byggnad

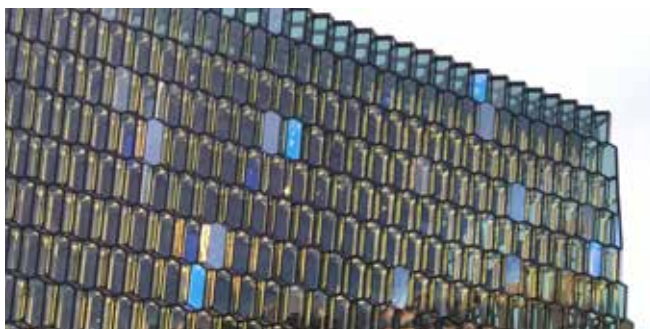
- Nya konstruktioner ska inte synas i fasad i den befintliga byggnaden upp till våning 7 (+ 37 meter över nollplanet, se bild nästa sida) med undantag för fasaderna där den nedsänkta gården byggs över, och bakom norra trapphuset där ventilationsschakt kan behöva byggas till.

Fasadmaterial

- Tillbyggnadens fasader ska utföras som glasfasader med strukturverkan. Med detta avses en glasfasad som inte bara speglar sin omgivning utan även ger en känsla av att ha en tjocklek. Detta kan åstadkommas antingen genom glasskivor som monteras på distans från varandra, som fjäll, eller som en tredimensionell struktur, som i exemplet på nästa sida.



Ursprunglig fasadritning på befintlig byggnad som visar nivån +37 upp till vilken nya konstruktioner inte får synas i fasad.



Exempel på glas med strukturverkan, Harpan i Reykjavik.
Foto: White

- Tillbyggnaden ska färgsättas med kulörer som hämtas från den befintliga byggnaden och som ger koppling till omgivande bebyggelse.



Fasader i tegel, betong och glas på de befintliga byggnaderna.

- Tillbyggnadens fasader ska utformas så att ljusstörningar på omgivningen undviks och att byggnaden inte upplevs som en lykta i taklandskapet. Plankartan styr att högst 40% av fasadytan ovan +37 meter över nollplanet får vara helt transparent.
- Vid utformning av fasaden ska vinkeln på fasadelement studeras och redovisas så att reflektioner på omgivningarna beaktas.

Ljussättning av byggnad och utemiljö

- Belysning av byggnaden i form av fasadbelysning eller invändig belysning får inte vara störande för omgivningen. Detta gäller särskilt påbyggnaden, så att den inte upplevs som en lykta.
- Mellanrummet mellan befintlig byggnad och påbyggnad kan med fördel belysas för att förstärka gränssnittet.
- Utemiljöerna ska belysas så att mörka nischer och undangömda buskage undviks och en trygg utemiljö uppnås.

Utemiljöer och anslutning till omgivande mark

- På gården ska de kulturhistoriskt värdefulla objekten bevaras, såsom konstverket Noas dans, dammen, den nedsänkta gården, skärmtaket längs med Skeppets fasad och ursprunglig markbeläggning (se bilder på nästa sida).
- Scheelegatans lutning längs med fastigheten medför att gården i dagsläget ligger högre än trottoaren i södra delen, men lägre i norra delen. Anpassningen till höjdskillnaderna mellan Scheelegatan och södra gården ska gestaltas med omsorg så att gränsen mellan gården och trottoaren blir tydlig, men också inbjuder människor att beträda gården.
- Den norra gården ska gestaltas så att den visuellt kopplar bebyggelsen inom Brädstapeln 16 med parken norr om fastigheten och med Scheelegatan.
- Utemiljön inom planområdet ska gestaltas så att inga delar upplevs mörka och otrygga.



Ovan bilder från norra gården som idag är nedsänkt och upplevs mörk och otrygg.

Till höger konstverket Noas dans.

Nedan till vänster den nedsänkta gården.

Nedan till höger skärmtaket med ljusinsläpp och undertakspaneler av aluminium.

Nederst dammen.

Alla foton: Stadsbyggnadskontoret



Förslaget

Redovisningen av det aktuella projektet är ett exempel på hur detaljplanen och gestaltungsprinciperna kan konkretiseras.

Arkitektonisk idé

Arkitektens övergripande mål med projektet är att stärka staden och platsens kulturhistoriska värden, att skapa ny kvalitetsarkitektur med respekt för den befintliga anläggningen och att erbjuda nya möjligheter till samverkan med den omgivande staden. Projektet har utvecklats med utgångspunkt i ett antal riktlinjer, som bland annat innebär:

- att anknyta till stadens siluett genom att skapa ett skulpturalt taklandskap, som saknas idag då byggnaden har en starkt horisontell takutformning.

"...the Stockholm silhouette ... is unique and extraordinary: a strong density of sculpted roofs, as in most part of European cities, but in a really specific way, with a baroque feeling. ... The Stockholm roofs are a whole landscape themselves, emphasized with the extraordinary Nordic light." (MGA)

- att bygga vidare på och omtolka hexagonen, den sexkantiga form som förekommer i den befintliga byggnaden på olika sätt både exteriört och interiört, på ett modernt, innovativt och poetiskt sätt.

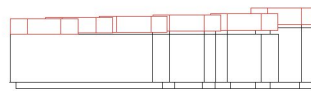
"The existing pure and powerful architecture is defined by the recurrent presence of the hexagon shape. This pattern slips into the project in several scales and translations... It is also the shape of a snow crystal. Inspired by both nature and these architecture patterns, we use the hexagon as the base grid for the project." (MGA)

- att på den befintliga byggnaden, som utgör en mörk och solid bas, addera en lätt, tunn och spröd volym som fångar upp det nordiska ljuset och speglar himlens stämning.

"The new volume on the existing building needs contrasted atmosphere and materiality: Using the geometry of the hexagon as one of our project's roots, we imagine a materiality in opposition and in dialog with the existing building." (MGA)

- att förena de olika volymerna på ett finkänsligt sätt genom en veckning som skapar en respektfull distans.

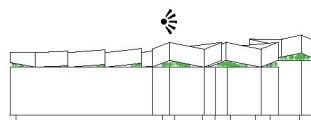
"Influenced by the folded origami..., the extended addition is folded as a delicate sculpture, giving the impression that the fold itself comes from the existing shape: the connection between both volumes is sophisticated and rich, giving a delicate joint." (MGA)



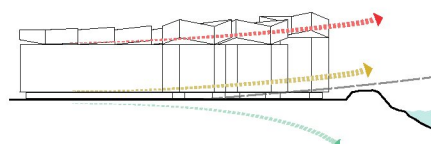
"Decomposing the volume and gradually raising it up from the existing building"



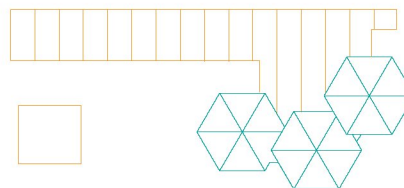
"Folding the volumes as a butterfly shape"



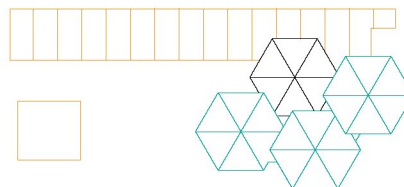
"Creating in-between spaces with panoramic views and planted areas"



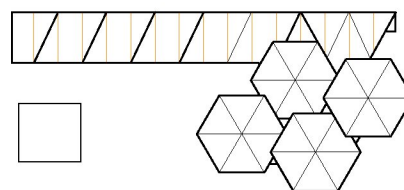
"Visibility and attractivity - city skyline, street and landscape connection"



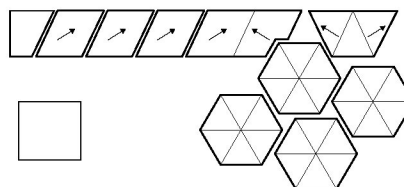
*"Tengbom & Salamon
The existing building
An articulation between 2 frames"*



*"The new concept:
One more hexagon on the top of the entrance.
The linear frame is kept on Skeppet"*

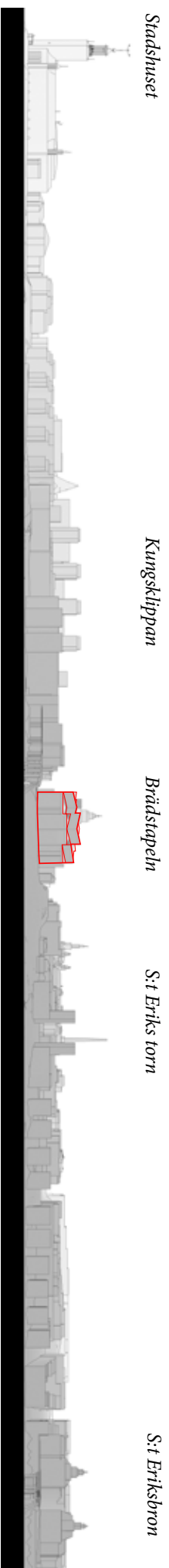


*"On Muttrama, the hexagon is the departure point of the new volume.
On Skeppet, lozenges strictly follow the rectangular grid."*



"Folds emerge from the different volumes to create a delicate catchline with a listed building."

Arkitektens idéer och principer för påbyggnaden. Illustrationer och beskrivning av Manuelle Gautrand Architecture.



Silvett mot Barnhusviken



Fasad mot Barnhusbron visar påbyggnaden när den är som högst, och där de största takvinklarna återfinns.



Fasad mot Scheelegatan som visar hur påbyggnaden skiftar både i höjd och kulör från stenstaden vid Fleminggatan till det öppna vattenrummet vid Barnhusviken.



Ovan perspektiv från korsningen Scheelegatan/Fleminggatan, där kompositionen med Skeppet, Paviljongen och Muttrarna fortfarande är tydlig.

Till vänster gatuvy längs Fleminggatan österut, där påbyggnaden på Skeppet blir en del av gaturummet.

Nedan kvällsvy från Barnhusbron, som visar belysning av terrasserna och hur påbyggnaden möter det öppna landskapsrummet vid Barnhusviken.





Fasad bakom bostadshus mot Carl Gustav Lindstedts gata

Volymer

På Muttrarna tar påbyggnaden sin utgångspunkt i hexagonen, som i den nya volymen veckas på ett sätt som skapar ett intressant samspel med den befintliga byggnaden.

"...with the spirit of a butterfly movement... The folds perform as a breathing space between the two volumes..."
(MGA)

Påbyggnaden förses med en fjärde mutter på platsen för befintlig, kvadratisk teknikvåning som idag utgör byggnadens högsta del.

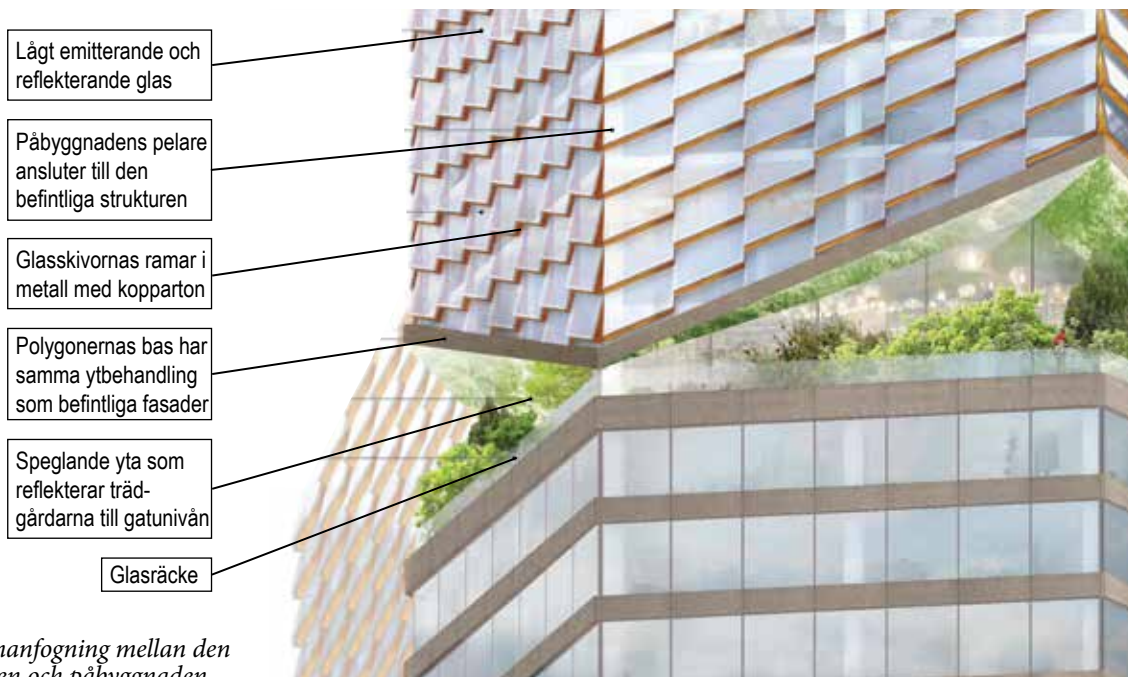
På Skeppet delas den nya volymen in i geometriska former som även här följer den befintliga byggnadens periferi och skapar en repetition och en rytm som samspelar med de befintliga fasadernas uttrycksfullhet. Successivt reser sig byggnaden från den lägsta punkten mot Fleminggatan i söder genom att takfoten och släppen mellan volymerna blir brantare och högre för att nå maximal effekt i den norra delen av Muttrarna.

Gränssnitt mellan befintlig byggnad och tillbyggnad

Påbyggnaden landar på befintlig takfot med nya pelare. Pelarna står fritt mellan befintligt takbjälklag och en meter upp, i höjd med nytt räcke av glas som sträcker sig kontinuerligt längs befintliga byggnaders takfot.

Integrerade med pelarna är de kraftiga, lutande skivor som utgör den nedre delen av påbyggnaden och på flera ställen formar terrasser som exponeras mot staden. Skivornas synliga kanter utförs med samma materialitet som befintlig takfot, dvs krattad betong. Undersidan av skivorna kläs med spegelglas för att ner på gatan reflektera grönskan på terrasserna.

I bästa läge mot vattnet placeras en restaurang med en terrass orienterad mot solnedgången sommartid.



Principer för sammanfogning mellan den befintliga byggnaden och påbyggnaden



Fasad mot Fleminggatan

Tillkommande konstruktioner som påverkar befintlig byggnad

Hur påbyggnadens last tas upp i den befintliga byggnaden är inte detaljstuderat i detta skede, men principen är att ökad stabilitet ges genom lokal förstärkning i kärnan och på vissa platser även invid yttervägg. Nya konstruktioner ska inte synas i de befintliga fasaderna, med undantag för ett tillkommande ventilationsschakt vid norra gården.

Fasader och tak

Fasader utförs i ett fasadsystem med glaspaneler i olika storlekar, sammanfogade som fjäll. Glaset och dess egenskaper får en viktig funktion för byggnadens uttryck.

Panelerna eller fjällen stegras med större livskillnader i takt med att den skulpturala verkan blir större längre norrut mot Muttrarna, allt för att förstärka rörelsen från söder mot norr.

Sidan och undersidan av panelerna kläs med metall i kopparliknande toner. Detta grepp gör att man på nära håll och från många siktvinklar inte kommer att uppfatta påbyggnaden som en renodlad glasbyggnad utan den kommer att ha en högre grad av materialitet.



Exempel på glas med strukturverkan. Glaspaneler med mindre livskillnad på Skeppet närmast Fleminggatan och paneler med en kraftigare förskjutning på Muttrarna.

Exempel på glas med kulör. Bibliotek i Des Moines, USA, av arkitekt David Chipperfield

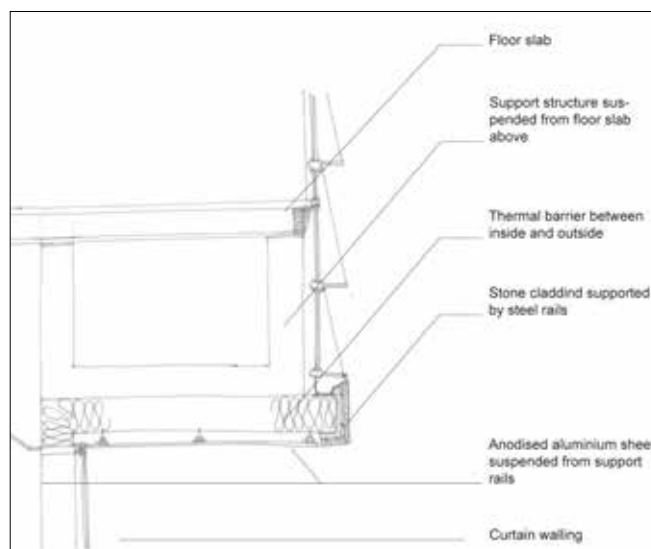
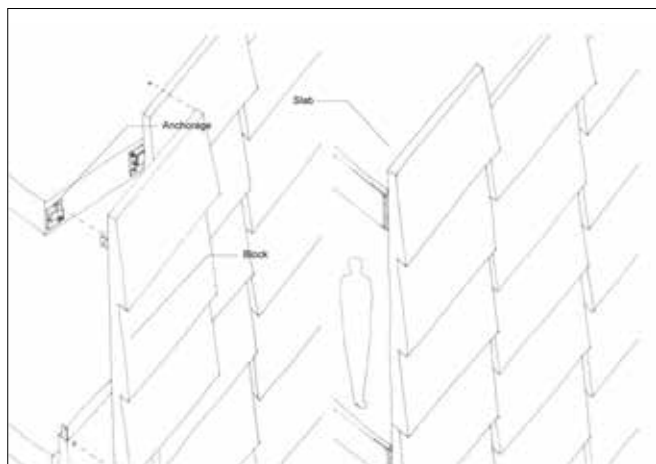
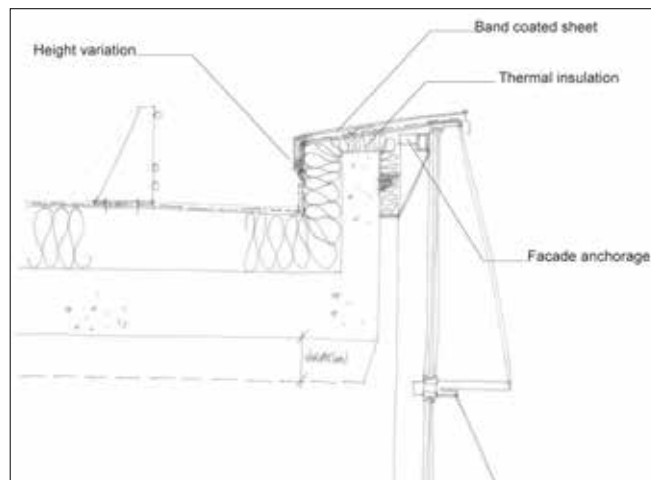
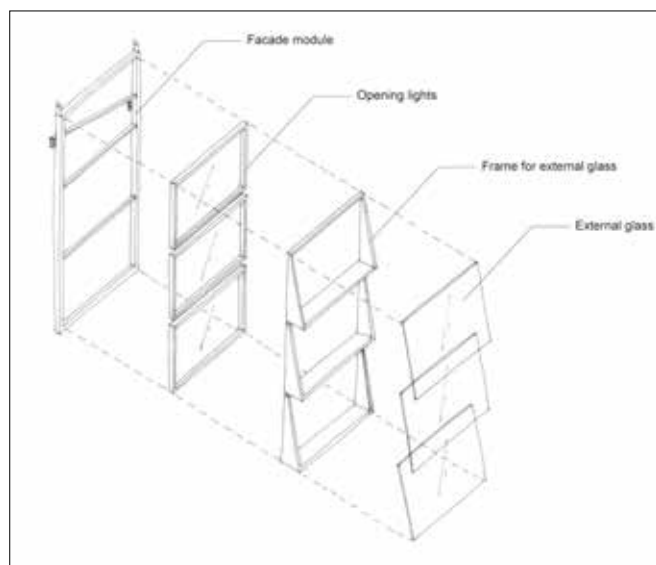
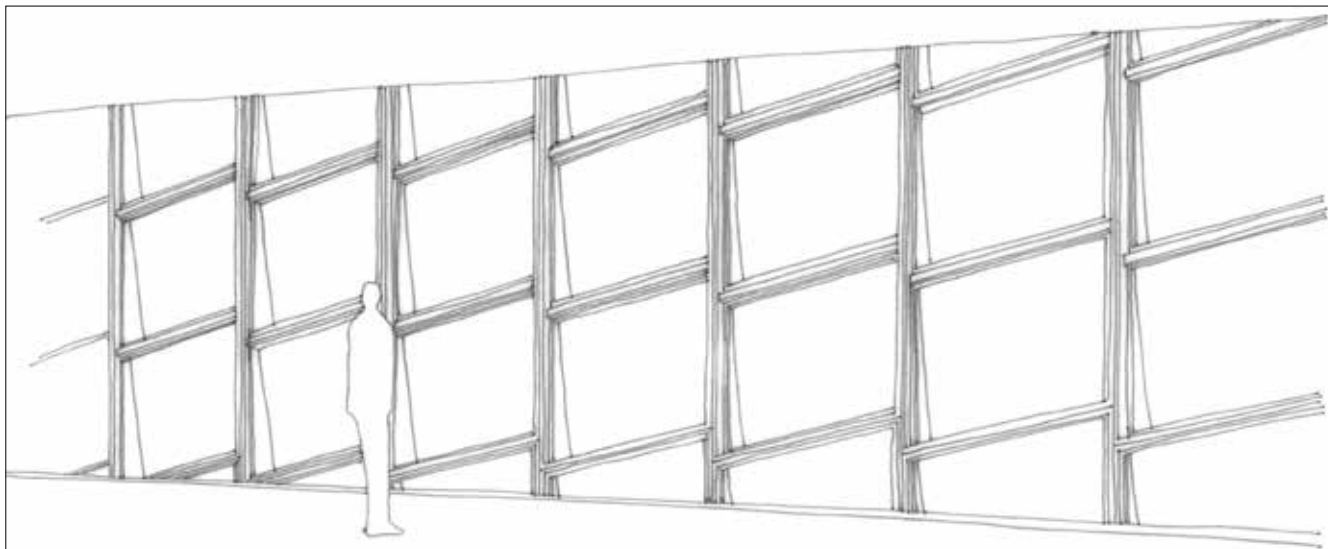


Glaset färgsätts i kulörer som relaterar till befintlig byggnad och till omgivningen. Färgsättningen är kraftigast mot Fleminggatan i mötet med stenstadens bebyggelse och lättas successivt upp mot de högre delarna ovan Muttrarna, där byggnaden möter himlen.

Fasaderna i släppen mellan befintlig byggnad och påbyggnad utförs som släta glasfasader.

Taket kommer att ha ytskikt av metall. Inga teknikutrymmen, hisstoppar eller liknande får placeras på takytorna utan ska integreras i takgestaltningen.

Principskisser som visar glasfasadens uppbyggnad av moduler, som utgör både fasadskikt och klimatskydd.





Kvällsbild längs Fleminggatan västerut. Gränsen mellan det befintliga huset och påbyggnaden förstärks med takträdgårdar och belysning.

Ljussättning

Fasadens variation i kulör, transparens och translucens kommer att reflektera himmelsljuset på olika sätt över dagen och över årstiderna. Genom att glasen varken är helt transparenta eller helt reflekterande så kommer de inte att upplevas som en lykta.

Takträdgårdarna som bildar gränsen mellan det befintliga och det nya belyses och förses med spegeltak som för ner ljuset och grönskan till markplanet.

Ljussättning av gården ordnas på ett sätt som ger gott om ljus i kanten av anläggningen så att en trygg miljö skapas. Ingen buskvegetation kommer att planteras över ögonhöjd vilket ger en bra översikt i parkmiljön. Ljussättningen ska också skapa en vacker helhet där konstverket och dammen bildar fokus. Uppåtriktade armaturer undviks så att ingen bländning uppstår. På den norra gården lysas planteringsytor upp så att en ljus fond skapas.

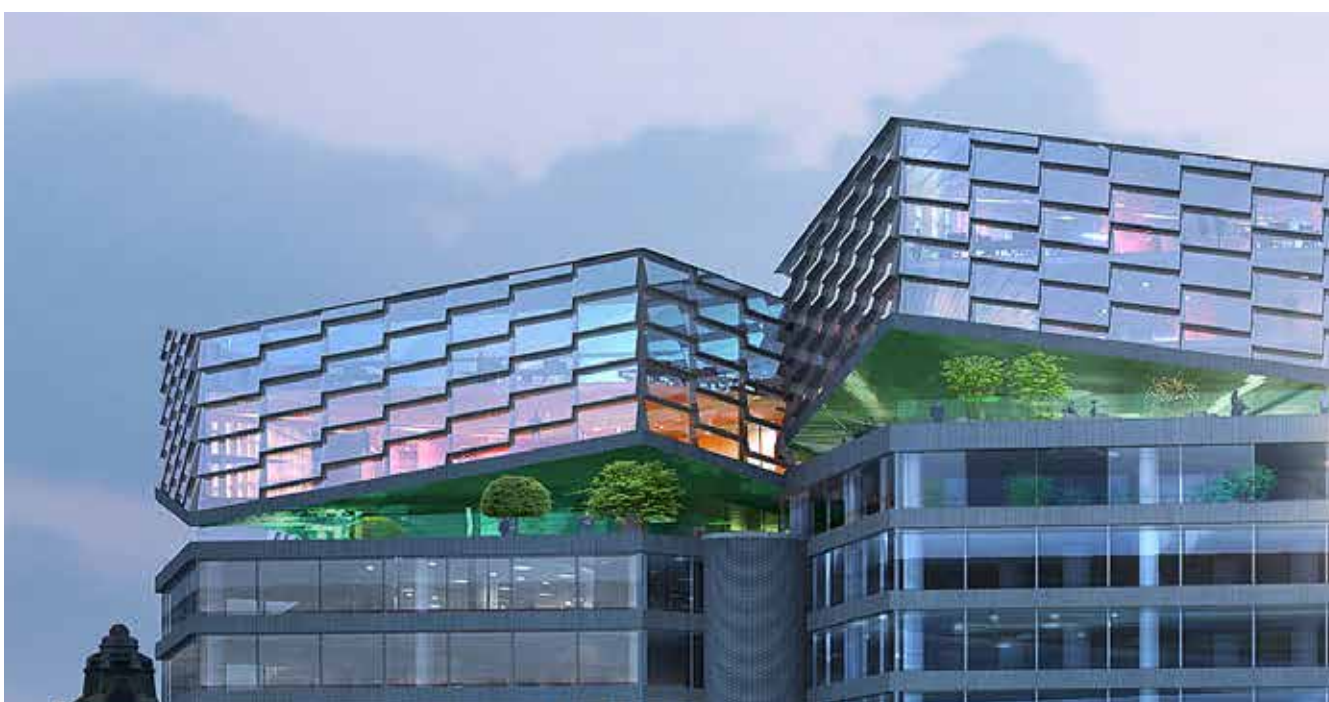


Illustration som visar takterrasserna med de spegelförsedda undertaken som reflekterar ner ljus och grönska till markplanet.

Utemiljöer och anslutning till omgivande mark

Från att gården har varit avstängd ut mot Scheelegatan öppnas parken upp för passage genom ett bredare trapplopp vid paviljongbyggnaden och en generösare öppning i entréstråket utan att uttrycket väsentligt ändras i murmotivet.

Ursprungsanläggningen återställs till Holger Bloms original, men växtmaterialet kompletteras och byts ut till att följa målarlandskapets pilträdkantade strandbiotoper både till form och vegetativt innehåll. Gräsmattan utvecklas till en örtrik äng och ges en ny växtbädd som är tålig för nötning och tramp.

Parkens ursprungliga dammanläggning, konstverk och nedsänkta gård behålls i sin ursprungsform. I delar kompletteras de hårdgjorda ytorna med nya betongytor och marktegelfriser för att länka samman

de nya delarna med ursprungsanläggningen. De nya växter som kommer att planteras utgår från de sammanhängande bestånden buskar samt trädsnittet av tårpilar som finns i originalanläggningen. Buskar och eventuella sjuka träd byts ut mot nytt friskt växtmaterial i stora kvalitéer från början.

Parkanläggningens norra del ut mot Barnhusbron kompletteras med en ny stödmur i liknande utförande som originalmurarna, samt nytt växtmaterial som fungerar i det skuggiga läget. Även här återupprepas temat med planteringsytor med tydliga sammanhängande buskplanteringar och tårpilar. Stödmuren mot Scheelegatan terrasseras så att det visuella uttrycket inte blir dominerande mot bron.

I landskapsanläggningens nordöstra hörn föreslås även en möjlig entré till byggnaden med en länk direkt in i det nu uppglasade försänkta gårdsrummet.

