



## **Antikvarisk förundersökning med värdebeskrivning**

*Antikvariskt underlag i samban med detaljplanearbete.*

**SBK Dnr 2016-02546**

Fastighet: **Nebulosan 32 och 33**  
Adress: **Västmannagatan 41-43 och Dalagatan 32-34**  
Stadsdel: **Vasastaden**

### **Bakgrund**

Undertecknad har anlitats som byggnadsantikvarisk konsult i kulturhistoriska värden, i samband med detaljplanearbete under samrådsförfarande för ovanstående fastighet genom fastighetsägare Probitas. Uppdraget har bestått i att utföra en förundersökning med värdebeskrivning som underlag till; ”*förslag till skyddsbestämmelser i detaljplan*”. I en separat PM avseende nybyggnadsförslag på gård, kommer detaljplaneförslaget även att konsekvensbedömas.

### **Syfte**

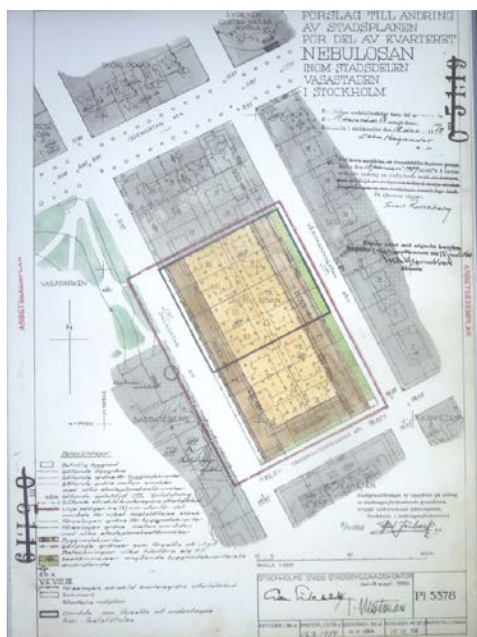
Den antikvariska förundersökningen har syftet att beskriva byggnadernas kulturvärden inom kvarteret Nebulosan 32 och 33, samt att beskriva hur byggnadernas kulturvärden tar sig uttryck rent konkret i den fysiska miljön, samt att dessa värden beaktas i pågående planarbete. Förundersökningen belyser även byggnadernas ”uttryck för riksintresset” Stockholms innerstad med Djurgården [AB 115] .

### **Byggnadshistorik- sammanfattning**

Hela kvarteret Nebulosan består till största delen av en enhetlig stenstadsbebyggelse från sent 1800-tal, där gårdsbebyggelsen är bevarad. Under 1950-talet och framåt revs befintlig bebyggelse i bl.a kv. Nebulosan 32 och 33, och två samgestaltade byggnader uppfördes av byggherren Olsson & Rosenlund efter ritningar av Gunnar Nordström. Byggmästare var Folke Eriksson. Byggnaderna uppfördes indragna från gatan och högre än omgivande bebyggelse. Innergården lämnades ljus och öppen med träd och planteringar gestaltade av tidens kända trädgårdsarkitekter Sven A Hermelin och Inger Wedborn. Se ritningsbilaga. Byggnaderna uppfördes i enlighet med den stadsplan som togs fram 1938 på initiativ av stadsarkitekten Sigurd Westholm 1926.och som innebar rivning av gårdsbebyggelse och nyuppförande av högre gathus med effektivare planlösningar.

## Gällande plan

Gällande detaljplan är Pl. 5378, antagen 1958-12-15. I beskrivningen till planen står bl.a; Att förslaget innebär i huvudsak att Dalagatan har breddats in i kvarteret med 3 meter för att tillskapa 3 rörliga filer, 1 parkeringsfil samt rymliga gångbanor. Med den totala effektiva bredden på 21m. vidare att; Eftersom solbelysningen på gårdarna inte bedömts som tillräcklig har sol- och lekterrasser tillskapats på taken. Våningarna har ökat till 8 våningar med en indragen 9:e våning. Hushöjden har endast behövts ökas med 0,8 m då de invändiga våningshöjderna har sänkts. Husdjupen minskats från 15m till 14m för bättre utformning av lägenhetsplanerna.



Plankarta Pl. 5378 med detaljutdrag



Nebulosan 32 o33 är grönklassade. Utdrag klassificeringskartan

## Kulturhistorisk klassificering

Byggnaden i kv. Nebulosan 32 & 33 är Grönmarkerade

**Grönt** = Fastighet/fastigheter med bebyggelse som är särskilt värdefull från historisk, kulturhistorisk, miljömässig eller konstnärlig synpunkt.

### **Plan- och bygglagen PBL är tillämplig för grönklassade byggnader**

*Enligt 2 kap. 6§ PBL Vid planläggning, i ärenden om bygglov och vid åtgärder avseende byggnader som kräver lov enligt denna lag ska bebyggelse och byggnadsverk utformas och placeras på den avsedda marken på ett sätt som är lämpligt med hänsyn till natur-och kulturvärden på platsen och intresset av god helhetsverkan. Ändringar av byggnaden ska enligt 8 kap. 17 § PBL utföras varsamt så att byggnadens karaktärsdrag beaktas och dess byggnadstekniska, historiska, kulturhistoriska, miljömässiga och konstnärliga värden tas till vara. Enligt 8 kap. 13 § PBL får byggnaden inte heller förvanskas. Enligt 8 kap. 14 § ska byggnaden underhållas så att dess särart bevaras. Underhållet ska anpassas till byggnadens värde från historisk, kulturhistorisk, miljömässig och konstnärlig synpunkt samt till omgivningens karaktär.*

### **Kunskapsläget**

Kunskapsläget om fastigheten är gott. En kulturhistorisk utredning med historik med värdebeskrivning och bedömning av kulturvärdena i ovanstående fastighet har nyligen gjorts av Stockholms stadsmuseum, Se kulturförvaltningen Stadsmuseet Dnr 4.6/2125/2016

”Ställningstagande angående kulturhistorisk Klassificering Nebulosan 32 & 33” Datum för stadsantikvariens ställningstagande: 2016-05-19.

### **Fördjupning värdebeskrivning-inventering på plats**

Undertecknad har kompletterat kunskapsunderlaget med platsbesök med och syn av byggnaderna med gård. Inventering och fotografering samt studerat fasader, trapphus och takterrasser som underlag för ett framtagande av; *Förslag till skyddsbestämmelser i detaljplan, i ett särskilt PM.* Byggnadsvärden och materialkvaliteter samt konstnärlig utsmyckning kommenteras i bifogade fotodokumentation med bildtexter.

Förutom generella värden i *välbevarade och tidstypiska fasader* samt *bevarad planform*, finns interiörvärden i form av *konstnärlig utsmyckning i trapphallar och korridorer*. Trapphusen är enkla med bevarade *trapplöp och vilplan i sten*. Trapphusen är delvis förändrade med tillkomna schakt och flertalet lägenhetsdörrar (de flesta) har bytts ut till säkerhetsdörrar. Se vidare fotodokumentation med värdebeskrivande bildtexter. Kvarteret speglar väl stadsplane-idealet vid tiden, med storgårdskvarter med nya högre byggnader indragna från gatulivet.



## Uttryck för Riksintresset

Planområdet ligger inom Riksintresseområde för kulturmiljövården AB 115, *Stockholms innerstad med Djurgården*, och lyder därför under MB 3 kap 6§. I nedanstående text har applicerbara värden för kv. Nebulosan 32 & 33 markerats med **gulfärgad** överstrykning. (Dokument daterat 2013-09-11)

### Stockholms innerstad med Djurgården [AB 115]

#### Motivering:

Storstadsmiljö, präglad av funktionen som landets politiska och administrativa centrum sedan medeltiden och de mycket speciella topografiska och kommunikationsmässiga förutsättningarna för handel, samfärdsl och försvar. **Utvecklingen inom stadsplane- och byggnadskonsten** har fått särskilt tydliga uttryck med alla epoker från medeltiden till nutid väl representerade. *Residensstad*, domkyrko- och universitetsstad samt viktigsjöfarts- och industristad. (*Stiftsstad*, *Skolstad*).

#### Uttryck för riksintresset:

Uttryck för funktionen som huvudstad och förvaltningsstad alltsedan medeltiden, men särskilt från 1600-talet och framåt. Kungliga miljöer, byggnader för rikets och länets förvaltning, kulturinstitutioner och annan bebyggelse som sammanhänger med funktionerna som huvudstad och länsstad. Den medeltida storstaden med tät stenbebyggelse. Staden mellan broarna, "Gamla Stan" som i gatunät och bebyggelse främst speglar Stockholms uppkomst och utvecklingen under olika skeden av medeltiden och 1500-talet, med den äldsta delens planmönster av stora oregelbundna kvarter innanför långgatorna och den senare medeltidens karaktäristiska "revbensmönster" med små smala gränder ner till vattnet. Kyrkorna och de många husen med medeltida murverk, gaturummens och torgens karaktär. Bevarade rester av det äldsta gatunätet på Södermalm. Kyrkor på malmarna, som genom läge, namn och till en del murverk bevarar minnet av medeltidens och 1500-talets stad. 1600-talets starkt expansiva stad, med stadsplanestruktur, de offentliga rummen och bebyggelsen. Gamla Stans yttre "årsring", med Skeppsbroleden, Nygatskvarteren och slottsområdet. Riddarholmen och Blasieholmen. **Det stora reglerings- och utbyggnadsområdet på malmarna, med planstruktur,** kyrkor, offentliga byggnader **och bostäder.** Den förindustriella stadens spridning av verksamheter och sociala skiktning i boendet. Områden med stenhus från 1600-, 1700- och första delen av 1800-talet, både för aristokratin, den nya klassen av rika borgare och för ett lägre borgerligt skikt - stads-palats, malmgårdar, borgargårdar samt även äldre parker och inslag av grönska. De lägre samhällsklassernas småskaliga trähus i stadens dåvarande ytterkanter och otillgängliga delar. Det sena 1800-talets stadsbyggande med esplanadsystemet och gator av olika bredd och karaktär, och byggnader i bestämda hushöjder. Villastaden, nya typer av offentliga byggnader, folkrörelsebyggnader och -miljöer, kommunaltekniska anläggningar och parker. Genombrottsgator och områden planlagda som "ny stadsdel" i enlighet med 1874 års byggnadsstadga. **Den täta och enhetliga stenstadsbebyggelsen.** **1900-talets stadsbyggande och bebyggelseutveckling.** Lärkstaden, Diplomastaden, Birkastan, Röda Bergen, Kungsgatan och andra miljöer som återspeglar stadsplanering och bebyggelseutvecklingen under århundradets inledande årtionden. Terränganpassade planer, **storgårdskvarter,** men även fullföljandet av den äldre rutnätsstaden. Parkanläggningar och grönska, innerstadens kolonitradgårdar. **Uttryck för det moderna välfärdssamhället och dess stadsbyggande,** så som Gärdet, Slussen och Hötorgscity. Smalhusområdet Abessinien i Hjorthagen. Sjöfarts-, handels- och industristaden. Hamnanläggningar från skilda tider och byggnader som hör ihop med flottan och sjöfarten. Skeppsholmen och Kastellholmen, delar av Djurgården, Beckholmen. Kontor, bankpalats, försäkringsbolag, varuhus och andra handels- och näringslivets byggnader. Industrimiljöer som speglar Stockholms betydelse som industristad alltsedan 1600-talet, bland annat Barnängen, Kungliga Myntet, Ludvigsberg, Almgrens sidenväveri och de många bryggerierna. Det vetenskapliga, intellektuella och religiösa livets byggnader och miljöer. Observatoriet, den gamla tekniska högskolan och byggnader och miljöer som hör samman med det gamla universitetsområdet. Byggnader för akademier och lärda samfund. Bibliotek, utställningslokaler och de många museerna. Institutionsbältet på Norra Djurgården. Bergianska trädgården. Nöjeslivets, samvarons och rekreativlivets byggnader och miljöer. Teatrar

och konsertsalar, Gröna Lunds tivoli och andra nöjesetablissemang. Anrika restauranger och värdshus, ordenshus och lokaler för olika sällskap, Skansen, Fåfången, idrottsanläggningar, parker och flanörstråk. Djurgårdens bebyggelse och rekreationslandskap, med rötter i 1600-talets kungliga jaktpark. Utvärdshus, slott och villor med omgivande parker från 1600- och 1700-talen och senare. Andra Stockholmska särdrag som anpassningen till naturen, fronten mot vattenrummen och Stockholms inlopp, både från Saltsjön och Mälaren. Vyerna från viktiga utsiktspunkter, blickfång, kontakten med vattnet. De tydligt avläsbara "årsringarna" i stadsväxten. Stenstadens tydliga yttre gräns. Stadssiluetten med den begränsade hushöjden där i stort sett bara kyrktornen och offentliga byggnader tillåts höja sig över mängden. Byggnader och miljöer med anknytning till konstnärliga verk och historiska personer. (Delar av området utgör Nationalstadspark enligt NRL 3 kap 7 §).

### **Konklusion – tolkning av uttryck för riksintresset**

Kvarteret Nebulosan 32 och 33 utgör en representant för den rådande planstrukturen med storgårdskvarter med indragna fasader från gatan och utökade våningsantal med indragen takvåning med en stor öppen gestaltad gård i kvarteret. Kvarteret representerar en tydligt avläsbar bebyggelseutveckling under 1960-talet i Stockholm som avläsbar "årsring".

Kvarteret Nebulosan 32-33 utgör ett uttryck för det moderna välfärdssamhället och dess stadsbyggande. Utformningen har ett socialhistoriskt, samhällshistoriskt och planhistoriskt intresse.

Stockholm 2017-06-07. Rev 2018-01-17



Per Nelson

Byggnadsantikvarie SPBA

MEDLEM I SVERIGES PRAKTISERANDE BYGGNADSANTIKVARIER SPBA

## Fotobilaga med bildtexter



*Nebulosans 33 från gatan med indragen fasad mot Dalagatan.*



*Nebulosan 33 med bottenvåningens utseende mot Dalagatan.*





*Gårdsfasaden Nebulosan 32 i livfullt gult tegel med öppen takvåning med ett halvtransparent fasaduttryck med delvis inglasade rum, samt pisk och vädringsbalkonger mellan kopparplåtklädda pelare och takbalkar.*



*Nebulosan 33, fasad mot gård, foto från terrass på Nebulosan 32. Takvåningen har dels helglasade originalpartier som täcker hela öppningen, och öppna uterum med originalglasräcken. Glasat tak och tätt tak förekommer även, se foton nedan.*



*Detalj takvåning Nebulosan 33. Öppna terrasser med glasade originalräcken. Lägg märke till de kopparplåtbeklädda och vackert ärgade fria fasadbalkarna på pelare Puts med genomfärgad ädelputs med glimmerinslag. Vissa skador på puts förekommer.*



*Originaldörr med förskjuten luftad panel till helglasat utrymme (vädrings/piskbalkong) med tak. Glasparter med luftad distans till de kopparbeklädda fasad- och takbalkarna.*





*Originaltak med trådglas*



*Detalj helglast parti med fri luftning mot pelare.*



*Originalfönster med beslagning*



*Gårdsfasad Nebulosan 32, fasad mot gård*



*Nebulosan 32 med indragen hel terrass. Den kopparbeklädda fasadmuren har senare kompletterats med ett förhöjt gråmålat räcke. Sentida tätskikt på terrass. Brun puts samt kopparbeklädnad på fasad. Kopparbeklätt tak på båda fastigheterna 32 och 33.*



*Bottenvåningens panelade gårdsfasad Nebulosan 32.*



*Bottenvåningens partier mot Västmannagatan.*



*Etréparti mot Västmannagatan, se fasadritning BNA*





*Originaldörr med foder, ett fåtal bevarade.*



*Sentida säkerhetsdörr med foder,*



*Trapplöp i marmor, handledare i ädelträ.*



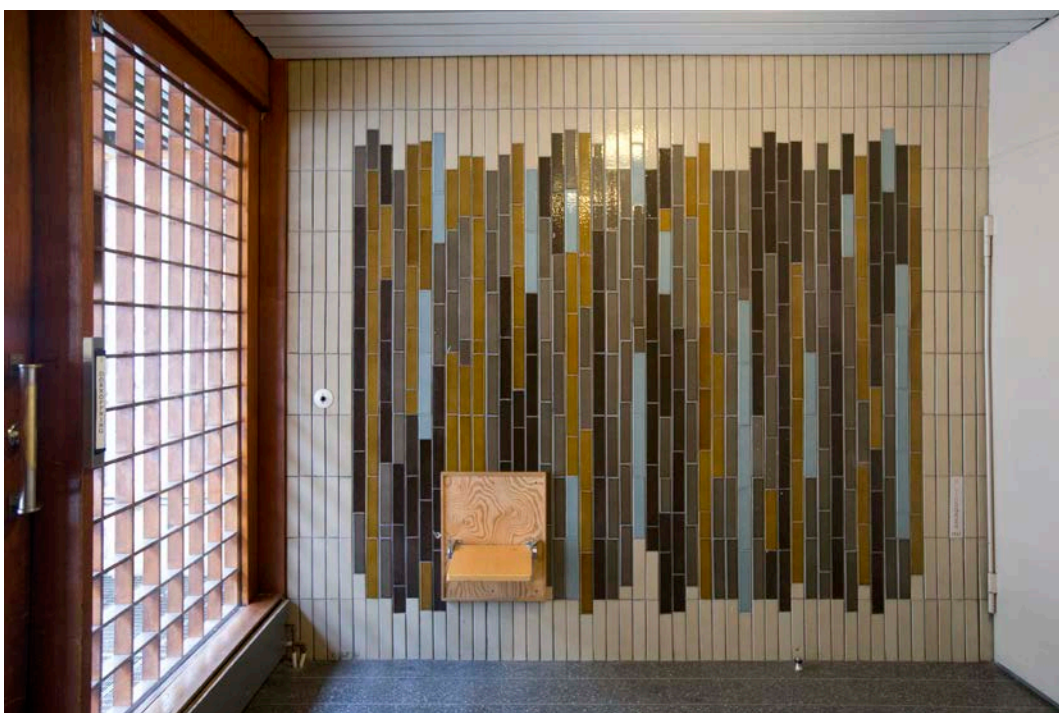
*Marmorgolv i varierande bredd och fallande längder  
Sentida tillkomna schakt i trapphusen.*



Trappa i konststen Nebulosan 32.



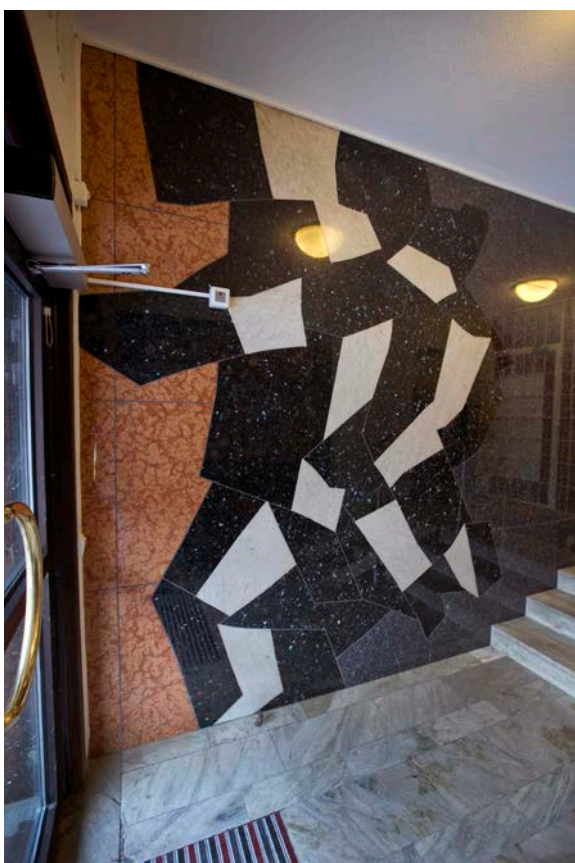
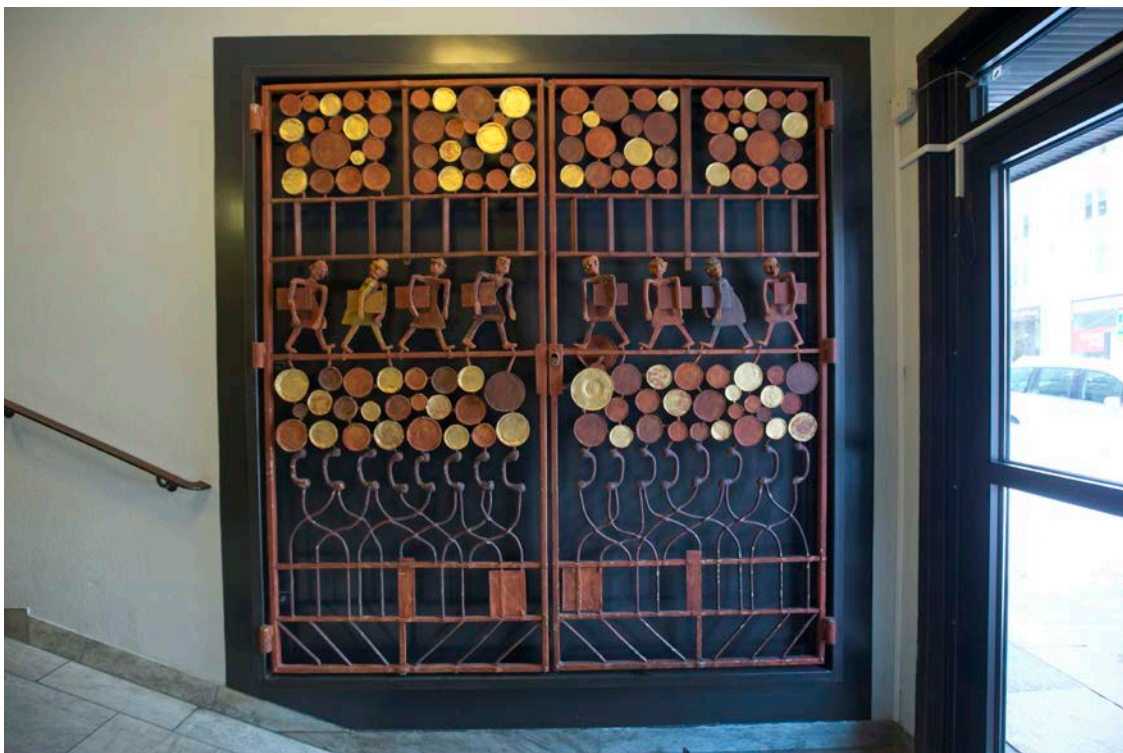
Konstnärlig väggutsmyckning i sgraffito-teknik



Utsmyckning i trapphusentré nebulosan 32



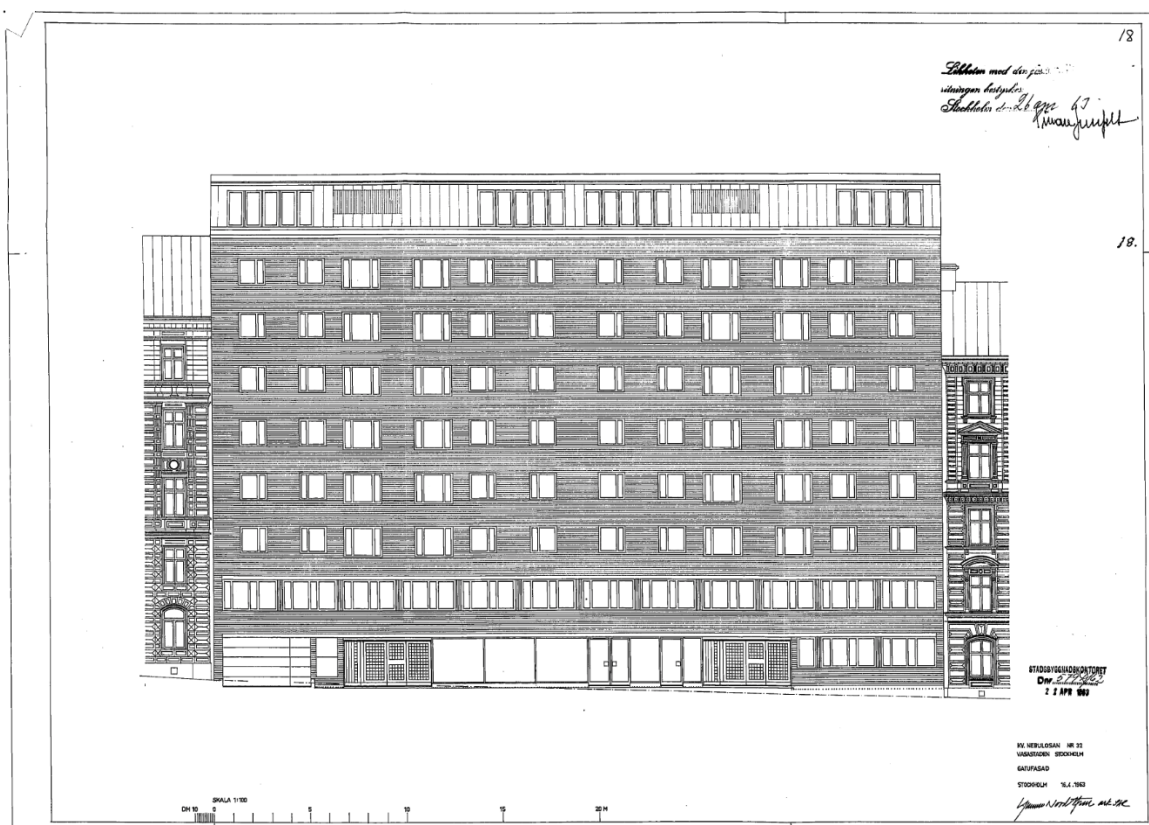




*Väggutsmyckningar entréer.*



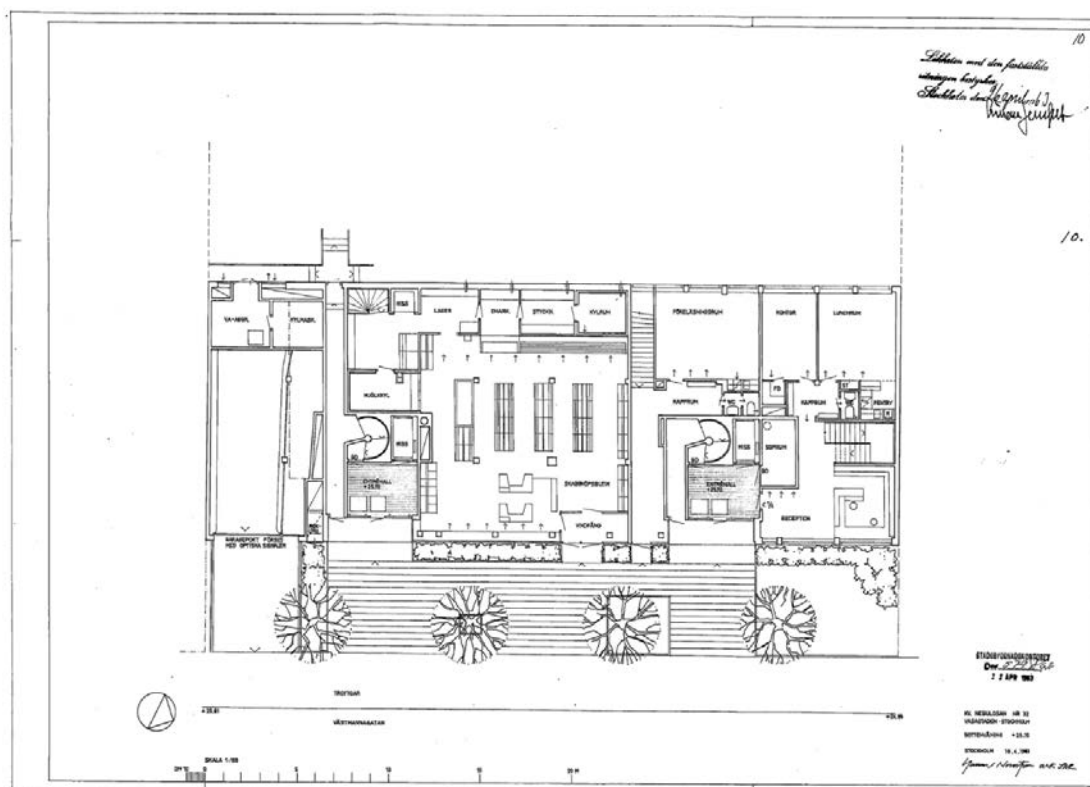
Ritningar från byggnadstiden, Byggnadsnämndens arkiv med kommentarer.



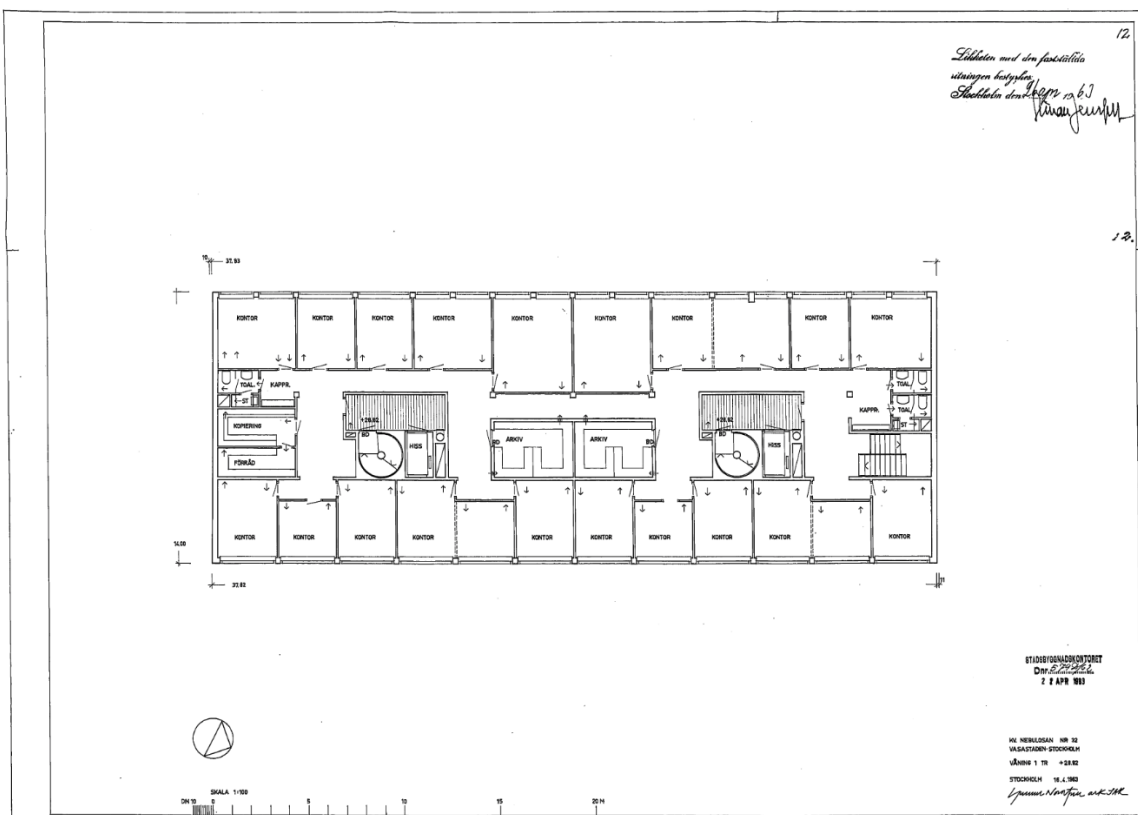
Nebulosan 32, bygglovsritning. Lägg märke till entréporterna som ännu finns bevarade, se foto sid 11,13.



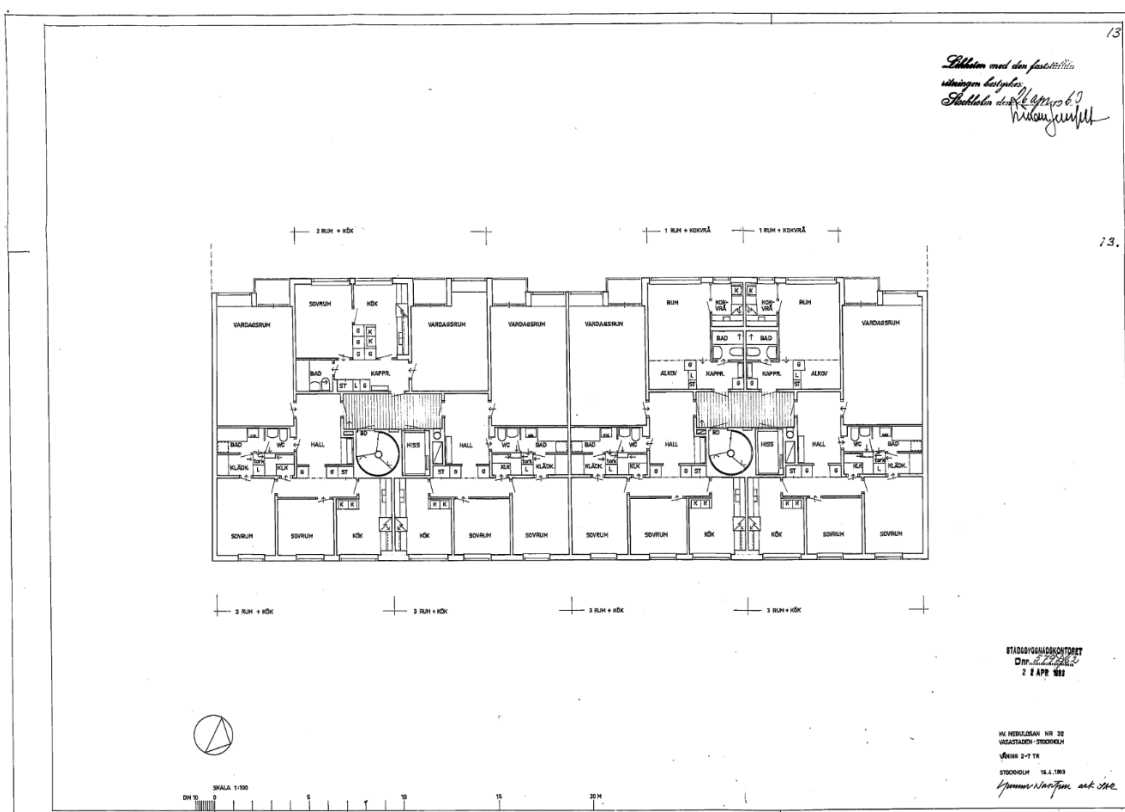
Nebulosan 32. Fasad mot gård. Foto sid 11.



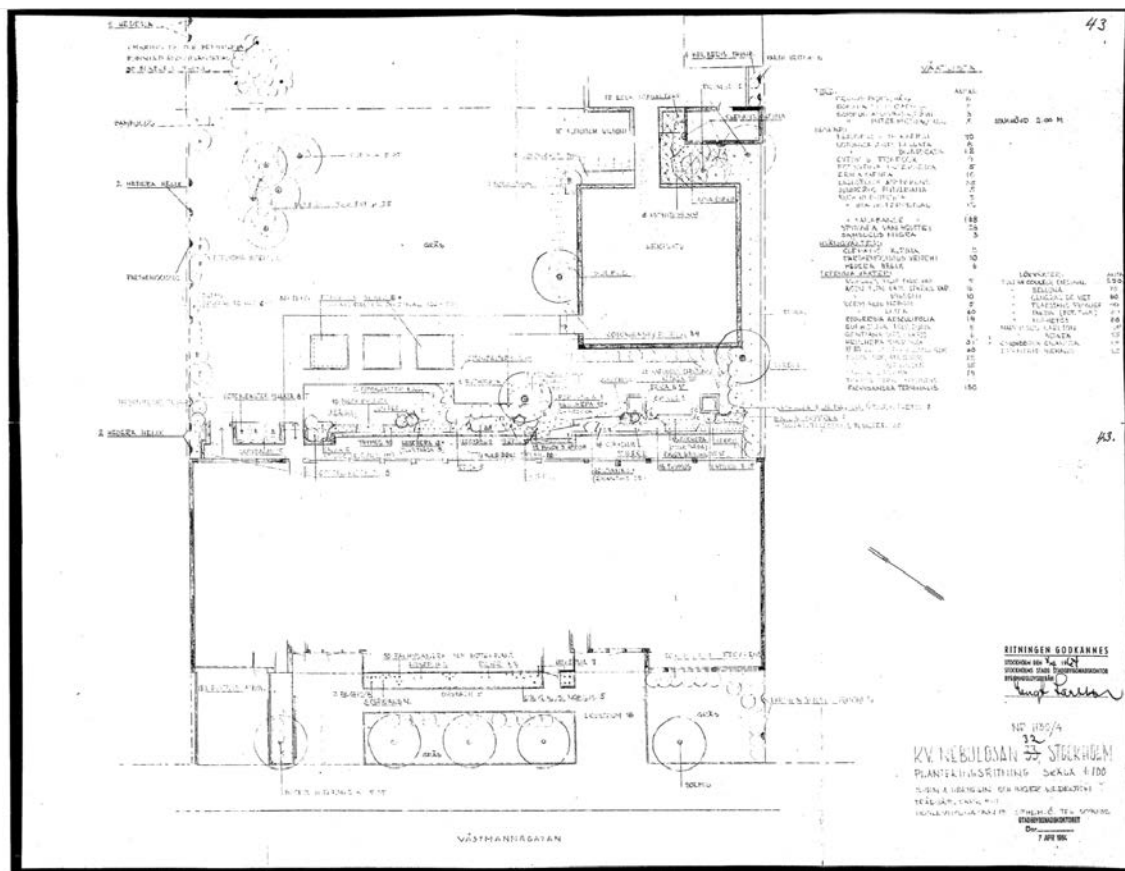
*Nebulosan 32. Bottevåningens utseende med förgård planteringar och träd mot Västmannagatan*



*Nebulosan 32. kontorsvåning*

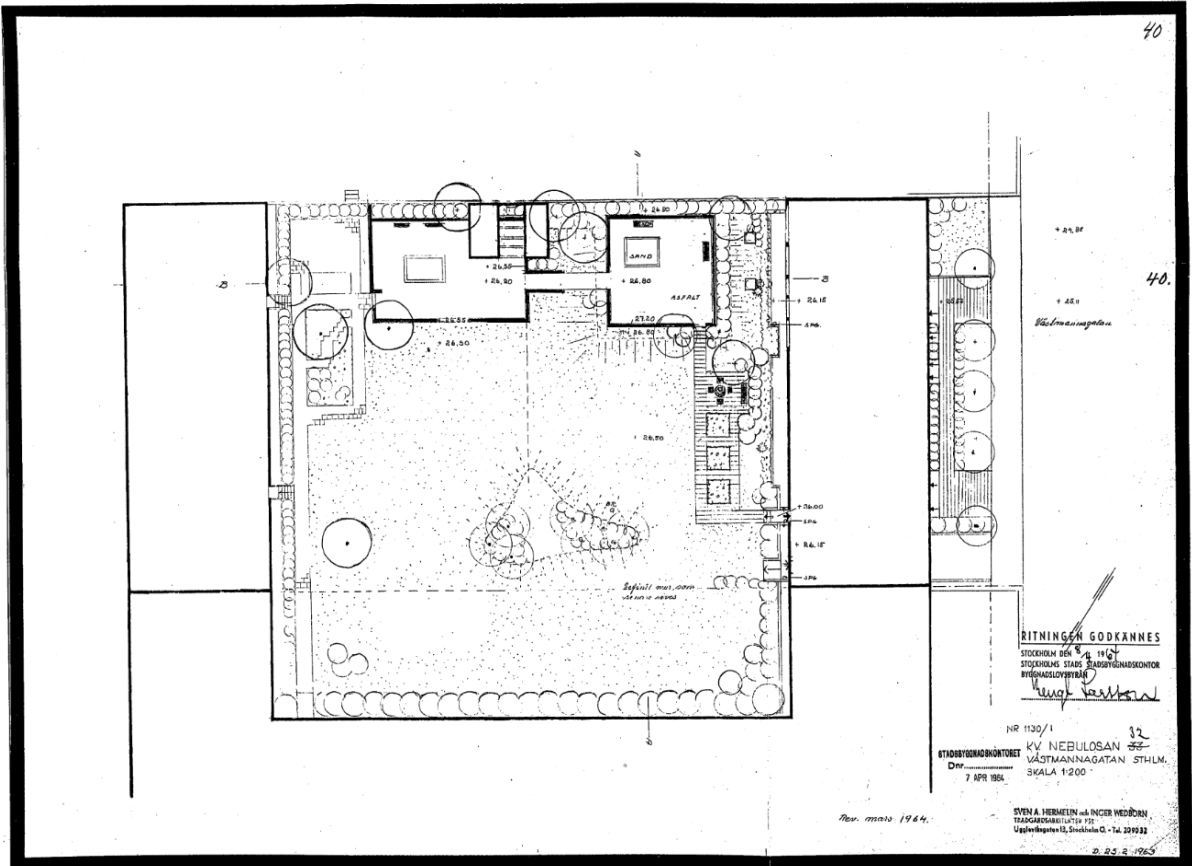


*Nebulosan 32 bostadsvåning med lägenheter*

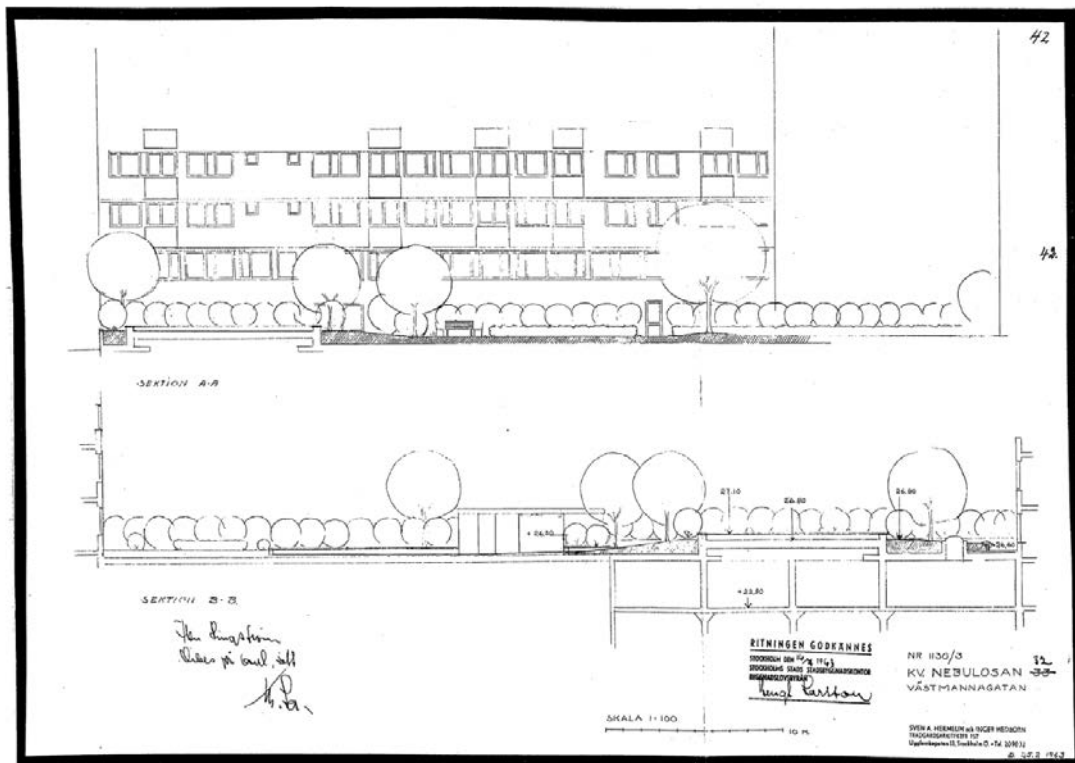


*Planteringsritning Sven A Hermelin och Inger Wedborn.*



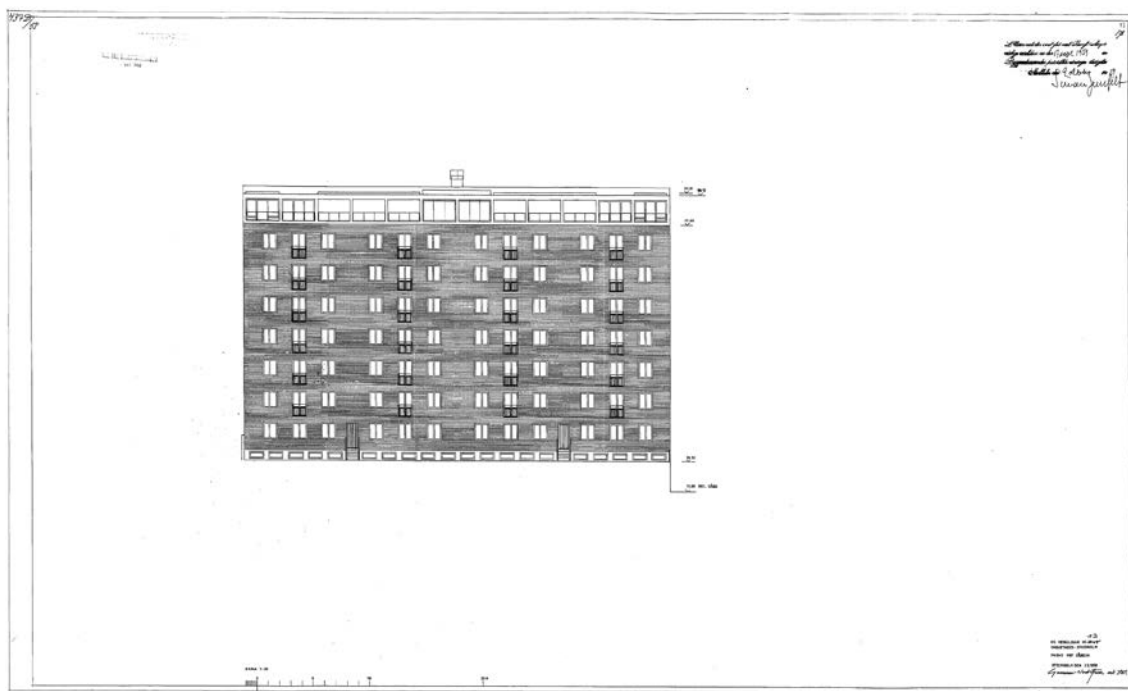


Planteringsritning överblick gårdsplan: Sven A Hermelin och Inger Wedborn..

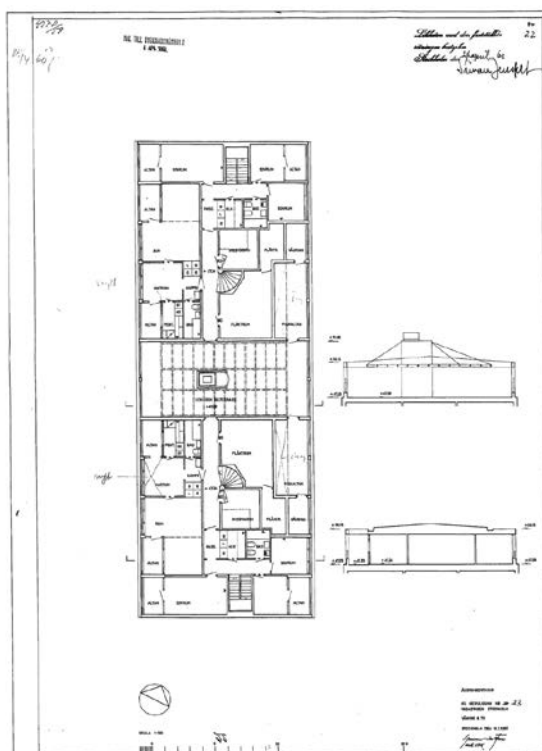


Planteringsritning sektion gårdsplan: Sven A Hermelin och Inger Wedborn..



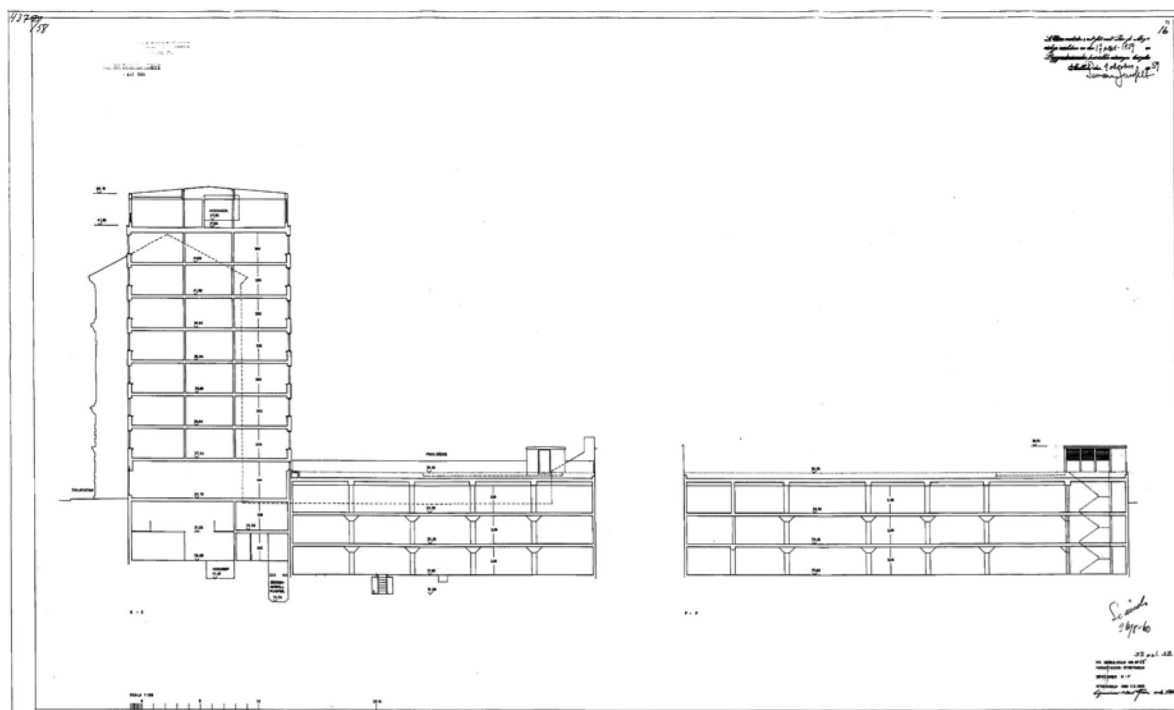


Nebulosan 33 Fasad mot gården.

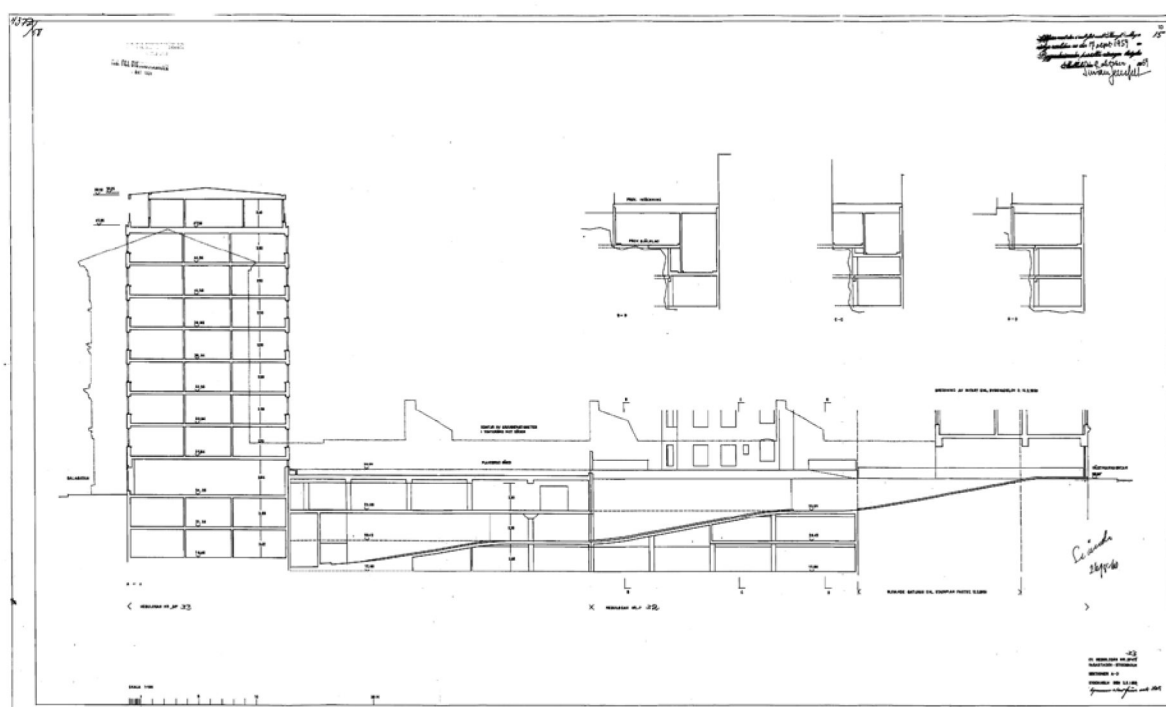


Nebulosan 33. planritningar





Nebulosan 33. Sektion genom byggnad och gård



Nebulosan 33. Sektion genom byggnad och gård. Garageramp.

[illegible]

22

23