

Stadsrums- och målpunktsanalys

Kv. Odde - Kista / Underlag för detaljplan / 2017-02-20

Warm in the Winter

Datm: 2017-02-20
Stadsrums- och målpunktsanalys kv Odde är upprättad av Warm in the Winter AB.
Beställare: Skanska, region Hus Stockholm Bostäder
Bildmaterial: Warm in the Winter AB, om inte annat anges

Innehållsförteckning

Bakgrund	4
Metod och mått	4
Förutsättningar	6
Närliggande gaturum	7
Konnektivitet	8
Genhet	10
Lokal integration (grannskap)	12
Lokal integration (stadsdel)	14
Global integration	16
Slutsatser	18

Bakgrund

Uppdrag

Uppdraget innebär att ge stöd för stadsutveckling inom kv Odde genom en förenklad stadsrumsanalys med space syntax metodik. Projektet innebär framtagandet av en axialanalys med fokus på konnektivitet och tillgänglighet.

Syfte

Syftet är att visa på hur väl integrerade olika gaturum är i anslutning till kv Odde och hur det beskriver möjligheten att olika gator används av fotgängare och cyklister när förslaget är fullt utbyggt.

Avgränsning

Analysen omfattar både ett gång- och ett cykelperspektiv. Studien omfattar också en sammanvägning av målpunkter och andra påverkansfaktorer för användning av omgivande gaturum. Däremot omfattas inte analys av ytterligare stadsrumsqualiteter såsom buller, grönska, trivsel, ljus etc. Dessutom har ingen stadslivsanalys genomförts som kan bekräfta eller dementrera resultaten från denna studie. Det innebär att studien ska bedömas som en potential, inte som en prognos eller scenario.

Medverkande

Projektet har genomförts av Warm inte Wlnter genom Björn Ekelund, planerare och arkitekt MSA och Nisse Örnberg, planerare och arkitekt MSA. Projektet har tillkommit på uppdrag av Per Ivarsson på Skanska, Region Hus Stockholm Bostäder.

Metod och mått

Metodbeskrivning

Studien genomförs via en axialanalys med fokus på konnektivitet och tillgänglighet. Studien visar på hur väl integrerade olika gaturum är, alternativt hur troligt det är att olika gator kommer passeras av fotgängare. Med det som underlag ges en bra bild över en trolig användning av olika platser och stråk. Och därmed en potential för exempelvis kommersiell service, men också för att förstå vilka platser och rum som kan vara lite lugnare, vilket ofta är önskvärt i ett mer särpräglad bostadskvarter.

Mått

Konnektivitet är det enklaste och mest grundläggande måttet inom Space syntax. Anledningen är att konnektivitet innebär en enkel summering av hur många förbindelser det finns till och från ett visst rum. I praktiken har måttet ett relativt litet samband med användning, men kan vara intressant för att förstå stadstyper och stadsstrukturer baserat på kvartersformer.

Betweeness avser ett mått som ska förklara hur troligt det är att man som fotgängare eller cyklist kommer att passera ett visst gaturum när en rör sig mellan alla andra gaturum i systemet. Det är ett mått som kompletterar integrationsmåttan genom att det tillför en dimension av orienterbarhet och kontinuitet till analysen och baserat på respektive gatusegment.

Integration är ett mått för att studera tillgänglighet till gatunätet. Det analyseras för att klarlägga olika platsers och gators läge i relation till andra platser och gator. Integrationsvärdet är ett mått som antyder hur god tillgänglighet en fotgängare eller cyklist har till andra gaturum i systemet. Dessa andra rum kan vara exempelvis olika målpunkter eller handelsgator. Tillgängligheten kan i sin tur påverka användandet av de olika gaturummen.



Ortofoto över analysområdet, med respektive omgivande stadsdelar namngivna. Markering avser projektområdet kv Odde.

Förutsättningar

Området

Kv Odde är ett stadsutvecklingsprojekt om cirka 2000 nya bostäder samt ett antal servicefunktioner. Projektet ligger i anslutning till gatorna Hanstavägen, Kista alléväg samt Lagtingsgatan. Området har en topografi med stora variationer vilket gör att angöring i förslaget förväntas ske via Kista alléväg. Kopplingar mot Husby sker framför allt för gående och cyklister genom Telemarksbron och Oddebron. Förslaget föreslår också en ny koppling i plan i förlängningen av lokalgata 4 enligt illustrationsplan.

Målpunkter inom kv Odde

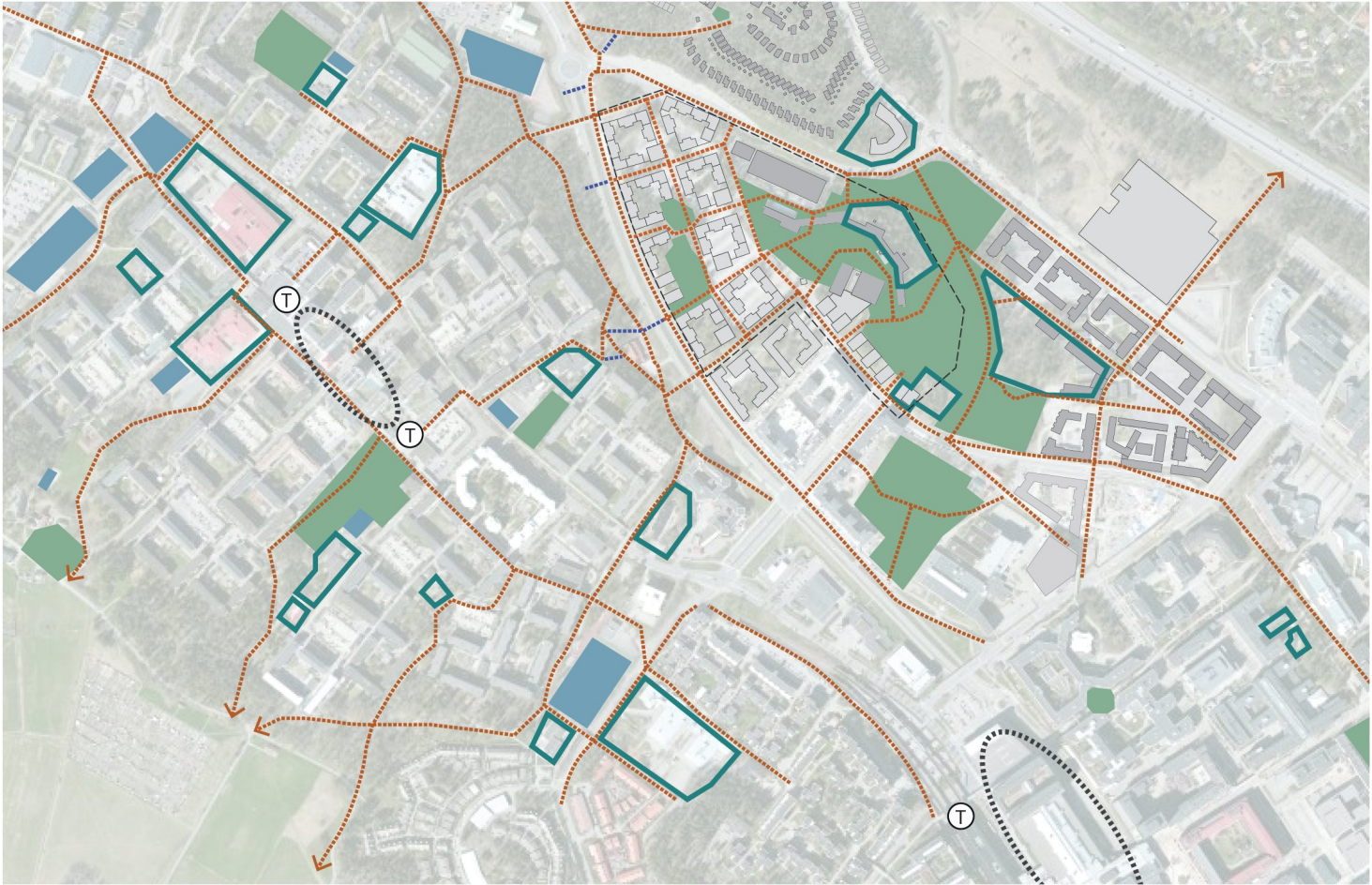
Inom kv Odde finns ett antal planerade målpunkter i samband med utbyggnaden. Dessa utgörs av en naturpark, ett antal kommersiella lokaler samt förslag till café/restaurang och livsmedelsbutik. Dessutom planeras två nya platser för förskola, en busshållplats samt en ny damm/park. Se bild till höger.

Målpunkter runt kv Odde

Det finns också ett flertal befintliga målpunkter i anslutande stadsdelar. Dessa utgörs av tunnelbana, centrumfunktioner, parker, skola/förskola och idrottshall/bollplan enligt tidigare analys. Se bild till höger.



Illustrationsplan över projektområdet. (Illustration: Land)



Målpunkter i närområdet. Ur Kv Odde, Analys för allmän platsmark, 2016-09-02. (Illustration: Land)

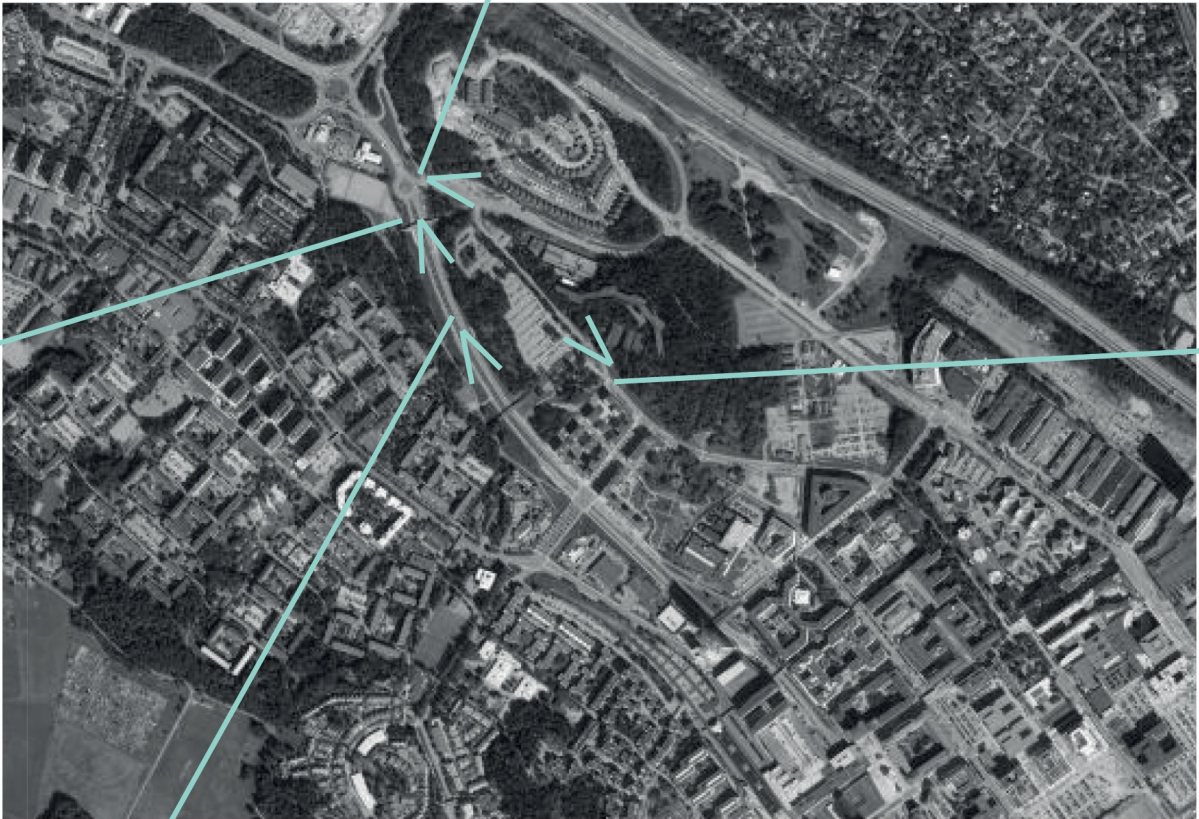
Närliggande gaturum



Vy söderut över de norra delarna av Hanstadvägen. Stora delar av infrastrukturen för omvandling är redan på plats vilket antyder att detta kan vara ett gaturum som har potential att förtätas för att minska barriäreffekten mellan stadsdelarna Kista och Husby. (Bild: GSV)



Vy mot sydost över Lagtingsgatan. Ett gaturum som blir än mer betydelsfullt i samband med utbyggnaden av kv Odde och där tydliga utrymmen för gående och cyklister finns anlagda på den södra sidan av gatan. (Bild: GSV)



Vy mot nordväst över Kista Alléväg som passerar projektområdet. Detta blir en ny och viktig gata för de boende i kv Odde. (Bild: GSV)



Vy mot sydost över Hanstadvägen och Oddebron. Ett gaturum med fokus på bilister men där också cyklar och fotgängare har dedikerad plats. Trafiksepareringen kan dock innebära att få rörelser för fotgängare sker i samma plan som gatan. (Bild: GSV)

Konnektivitet

Konnektivitet beskriver hur många kopplingar det finns till ett gaturum. Resultatet kan bland annat användas för att förstå stadsdelens form eftersom längden på gaturummet blir avgörande.

Stadsgränser

Analysen pekar framför allt på att stadsgränsen för Kista vid an-göring längs Hanstavägen ligger i höjd med Oddebron. Det vill säga där den nya bebyggelsen idag är uppförd.

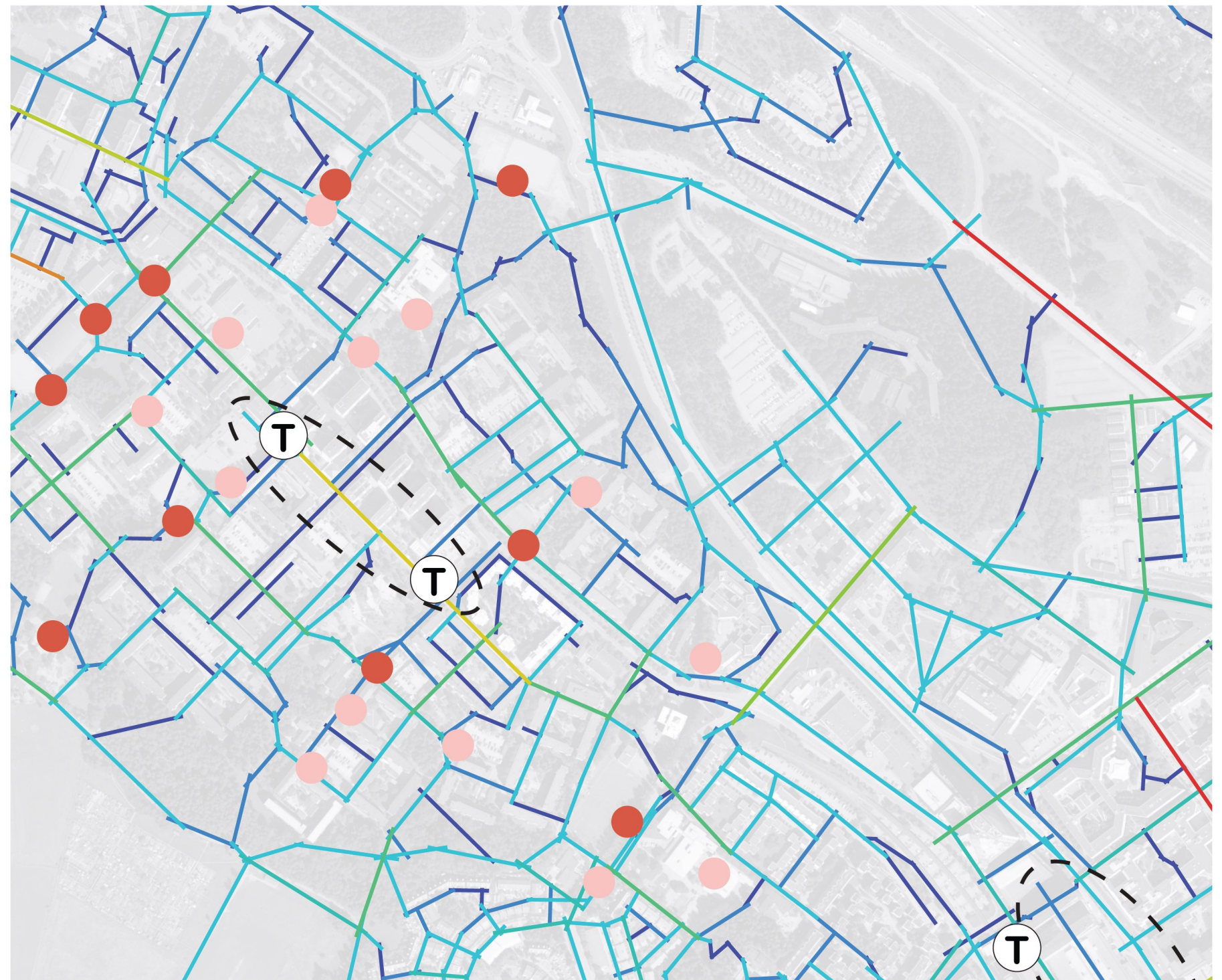
Här ligger kv Odde i utkanten av de centrala delarna av stadsdelen. Möjligheten att bebygga kv Odde ger då en chans för stadsdelen Kista/Husby att expandera åt nordväst under förutsättning att den nya strukturen utnyttjar potentialen i befintliga centrala stråk.

Korsningspunkter

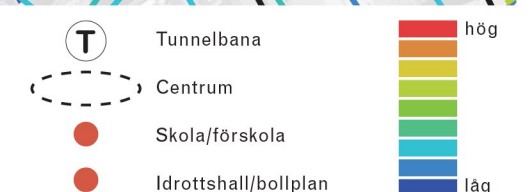
Det som framträder i nulägesanalysen är att det finns ett par längre gaturum i sydöst-nordvästlig riktning som har många korsningspunkter och som därmed kan ha större potential för att utgöra stråk än andra. Det är Edvard Griegsgången i Husby samt Isafjordsgatan och Torshamnsgatan i Kista. I nordöst-sydvästlig riktning är det framför allt Skagafjordsgatan/Norgegatan som har störst potential att utvecklas till ett sammankopplande stråk mellan Husby och Kista.

Målpunkter

Intressant i studien är att merparten av de utpekade målpunkterna i form av skola/förskola och idrottshall/bollplan ligger längs gator med låg konnektivitet. Detta är relativt vanligt då dessa miljöer ofta innebär stora kvartersstrukturer. Det bör också ses som något relativt positivt då det kan innebära att de gaturum som angör målpunkterna har lågt flöde annat än som stråk för destinations-besök. Nackdelen är om detta innebär att det skapas ett starkt bildominerat gaturum, eftersom det i första hand är barn och unga besökares trygghet och trafiksäkerhet som då riskeras.



Nuläge



Stadsgräns

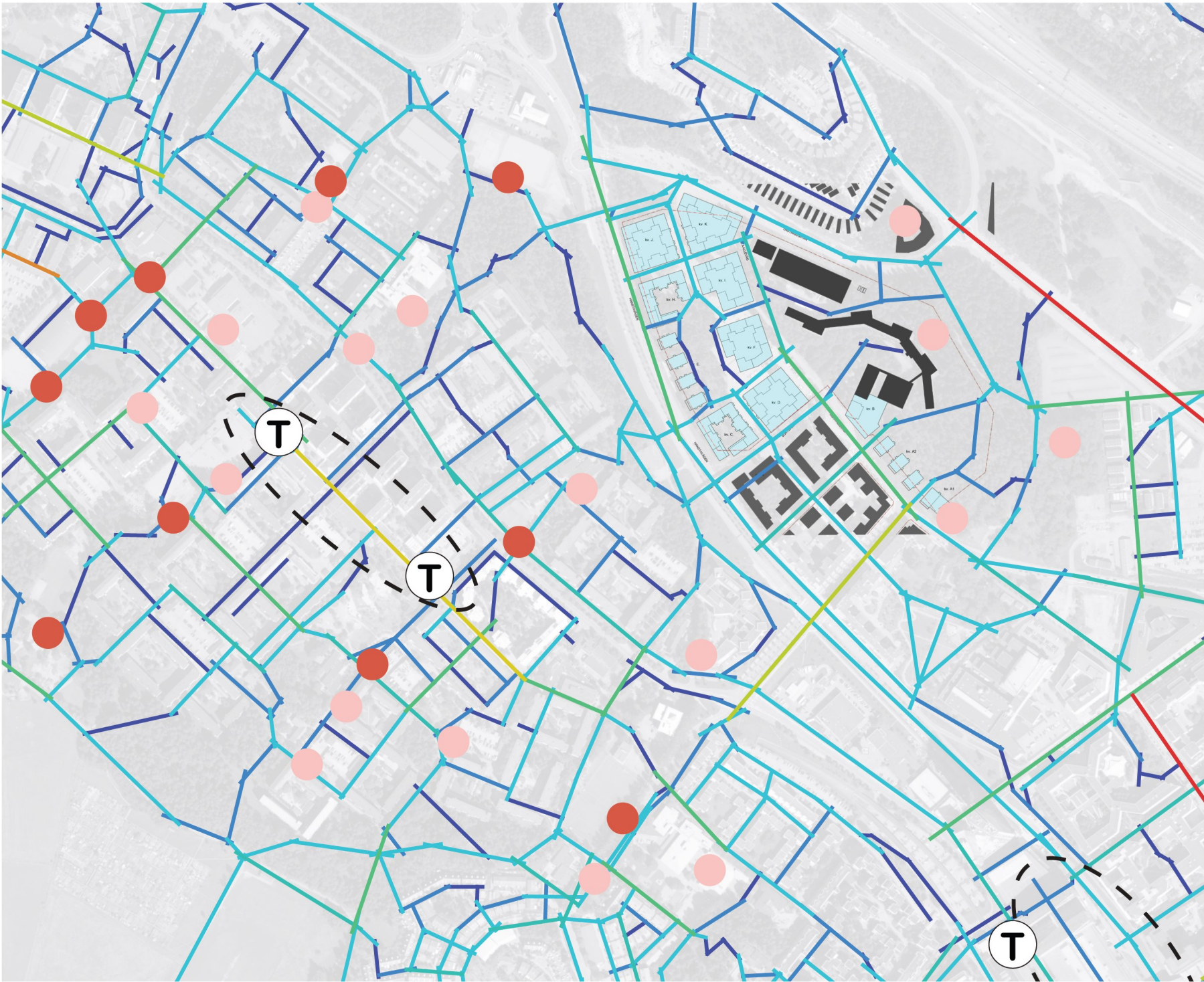
När strukturplanen för kv Odde läggs till analysen så visar resultatet vissa förändringar. Den första och mest konkreta är att den upplevda kanten på stadsdelen Kista flyttar mot norr till korsningen Hanstavägen och Lagtingsgatan.

Korsningspunkter

Förslaget innebär också att vissa gator får en ökad konnektivitet vilket i sin tur i kan innebära att de i integrationsanalyserna kan framträda som en potential att utvecklas till urbana stråk. Den viktigaste gata där detta uppstår är Hanstavägen. Genom förslaget ökar dess konnektivitet. Det gäller särskilt i de norra delarna av gatan. En förutsättning för att Hanstavägen ska utvecklas är dock att det sker en genomarbetad och sammanhållen gestaltning av gatan i sin helhet. Analysen visar också att förlängningen av Kista alléväg mot Lagtingsgatan ges relativt hög konnektivitet vilket antyder att kvartersstorlekarna är väl avvägda och kan komma att ge utslag på integrationsanalyserna.

Målpunkter

Den föreslagna bebyggelsen ger av förklarliga skäl ingen påverkan på gatorna vid målpunkterna i Husby. Däremot innebär den nya passagen över Hanstavägen vissa skillnader i gaturummen som kopplar samman Husby med kv Odde. Dock är dessa skillnader mycket små eftersom det endast innebär komplettering av enstaka väg. Desto större är skillnaderna i angöring mot målpunkter vid Kista alléväg. Den får en högre konnektivitet med förslaget vilket kan framträda i efterföljande integrationsanalyser.



Förslag



Genhet

Betweeness är ett mått på genhet. Det anger gator som passeras oftast när det sker en rörelse från ett gaturum till alla andra via den kortaste vägen.

Centralitet

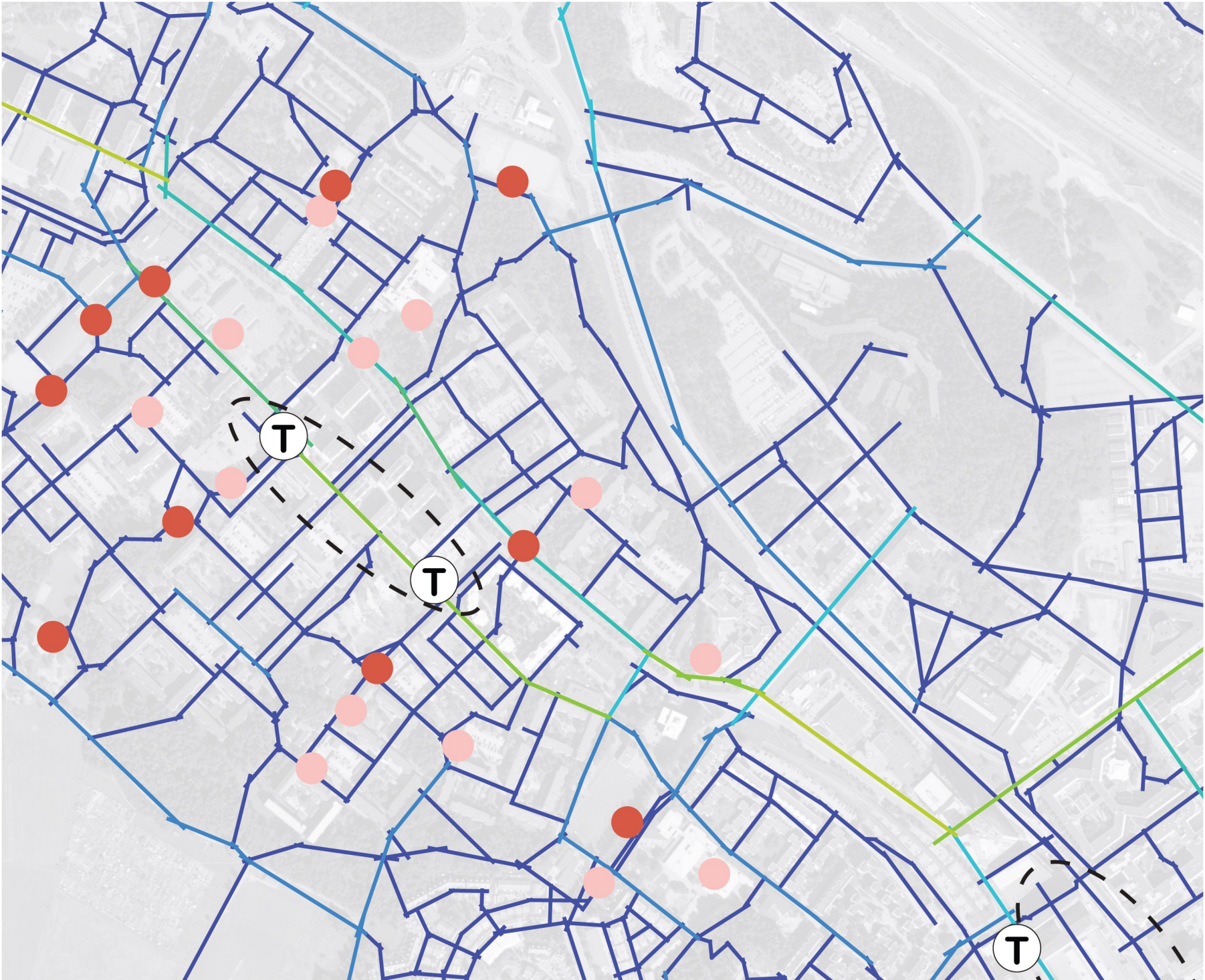
Måttet betweeness ger en antydning om gator som troligtvis kommer passeras av många, som blir särskilt centrala. I Husby är det tydligt att den gata som starkast har hög grad av genhet är Edward griegsgångens södra delar. Dessutom framträder Sibeliusgången som en sådan gata med hög genhet. Till detta kommer också Norgegatan som via Danmarksgatan kopplar samman Husby mot Kista där den angör till Borgafjordsgatan.

I nära anslutning till kv Odde är det framför allt Skagafjordsgatan som kopplas samman med Norgegatan som visar sig ha hög genhet. En gata med god potential att koppla samman stadsdelarna norr och söder om Hanstavägen. Dessutom har Hanstavägens centrala delar relativt hög genhet.

Målpunkter

De målpunkter som ligger i i Husby och Kista är överlag placerade vid gaturum som har relativt låg genhet. Det vill säga något separat från de gator som har högst genhet. Undantaget är de som ligger i anslutning till ovanstående angivna gator.

För kv Odde är det framför allt målpunkter som ligger nära Hanstavägen som har störst potential att passeras.



Nuläge



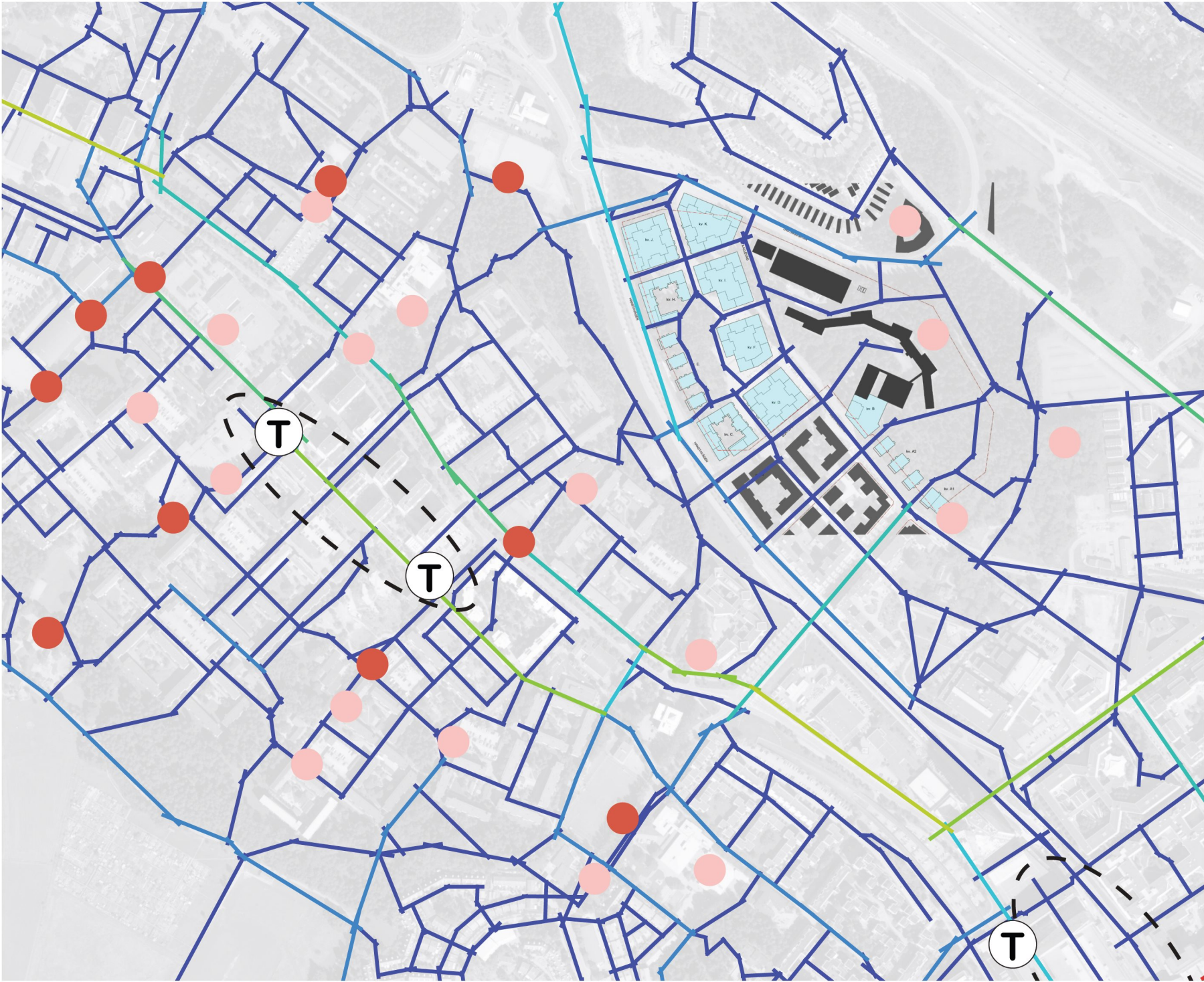
Centralitet

Inom analysområdet i sin helhet sker ingen förändring av genhet med anledning av exploateringen.

Men i anslutning till kv Odde sker vissa större förändringar med exploateringen. Detta tar sig uttryck i att de norra delarna av Hanstavägen får en ökad centralitet där särskilt de norra delarna av vägen framstår som ett gaturum med större framtida genhet. Dessutom får Skagafjordsgatan/Norgegatan en ökad betydelse framöver.

Målpunkter

Ingen större förändring sker avseende genhet till och förbi målpunkter. Det bör dock nämnas att av de nya utbildningslokaler (skola/förskola) som föreslås så är den som ligger i korsningen Lagtingsgatan/Torshamnsgatan den som är placerad vid en gata med relativt hög genhet.



Förslag



Lokal integration (grannskap)

Med lokal integration (r5) menas hur väl integrerat ett specifikt gaturum är med en given avgränsning av närområde. I det här fallet handlar det om en nära avgränsning, som närmast beskriver grannskap eller delområden i en stadsdel, det vill säga korta gångavstånd.

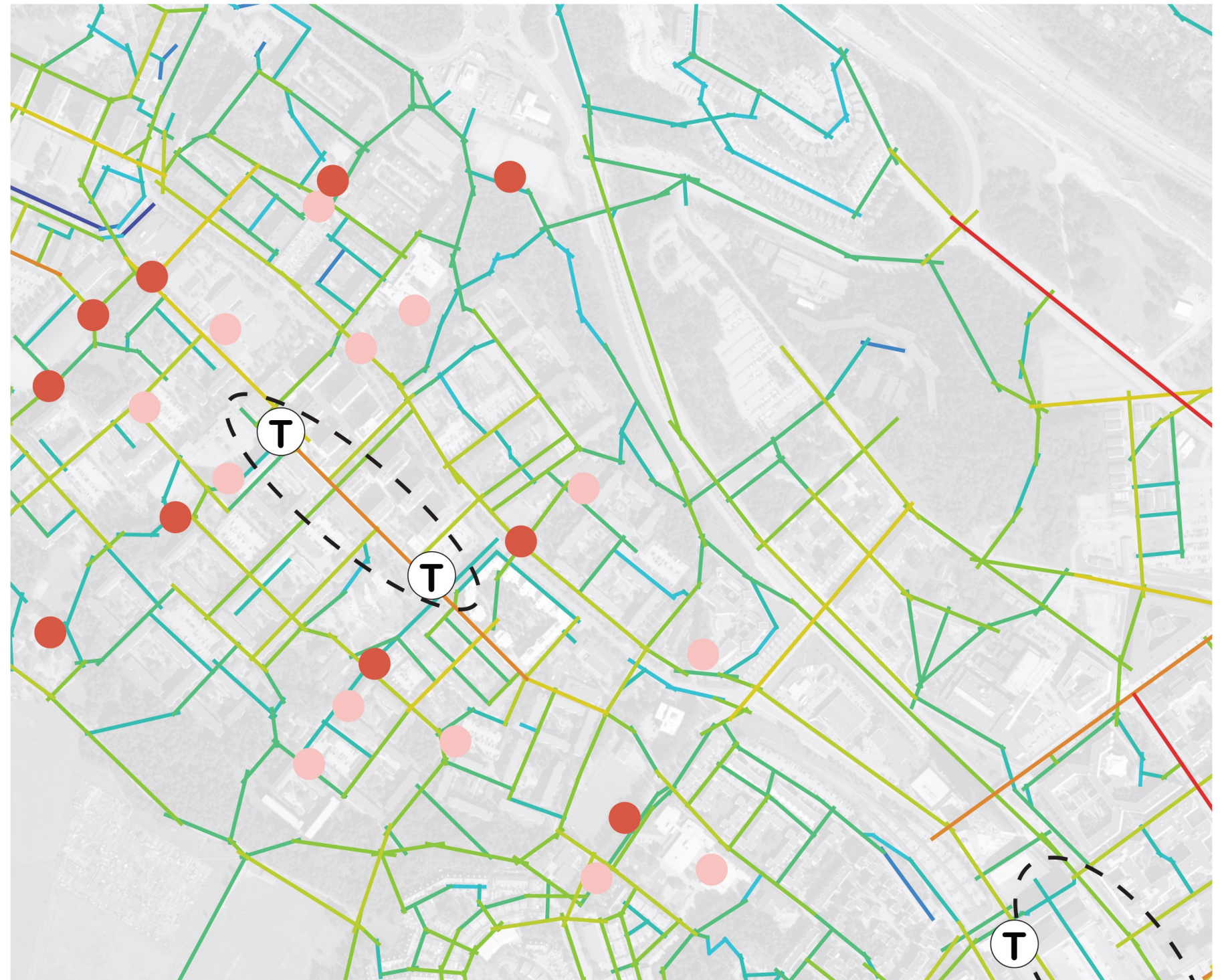
Stråk

I en lokal integrationsanalys framträder gaturum som kan upplevas som centrala lokalgator. I Husby syns det genom Edward Griegsgångens sydöstra del, längs Sibeliushöjden och genom bostadsområdet mellan Helsingforsgatan och Imatragatan. I Kista märks det genom Isafjordsgatan. Dessutom dyker Torshamnsgatan upp som ett väl integrerat gaturum i ett lokalt perspektiv. Det bör dock påpekas att detta endast är en potential, inte en faktisk användning.

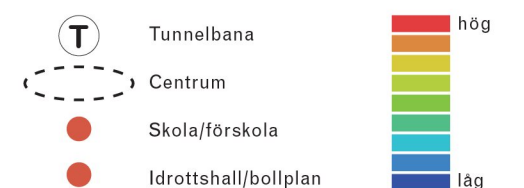
I nära anslutning till kv Odde framträder Skagafjordsgatan/Norgegatan som en betydelsefull lokal koppling som ger ett lokalt värde både söder och norr om Hanstavägen.

Målpunkter

I direkt anslutning till målpunkter för skola/idrott finns det vissa gator som verkar ha större lokal betydelse än andra. Det gäller inte minst Synnövegången i anslutning till Husbybadet, Edward Griegsgångens västra delar samt Norgegatan vid Nidarosparken.



Nuläge

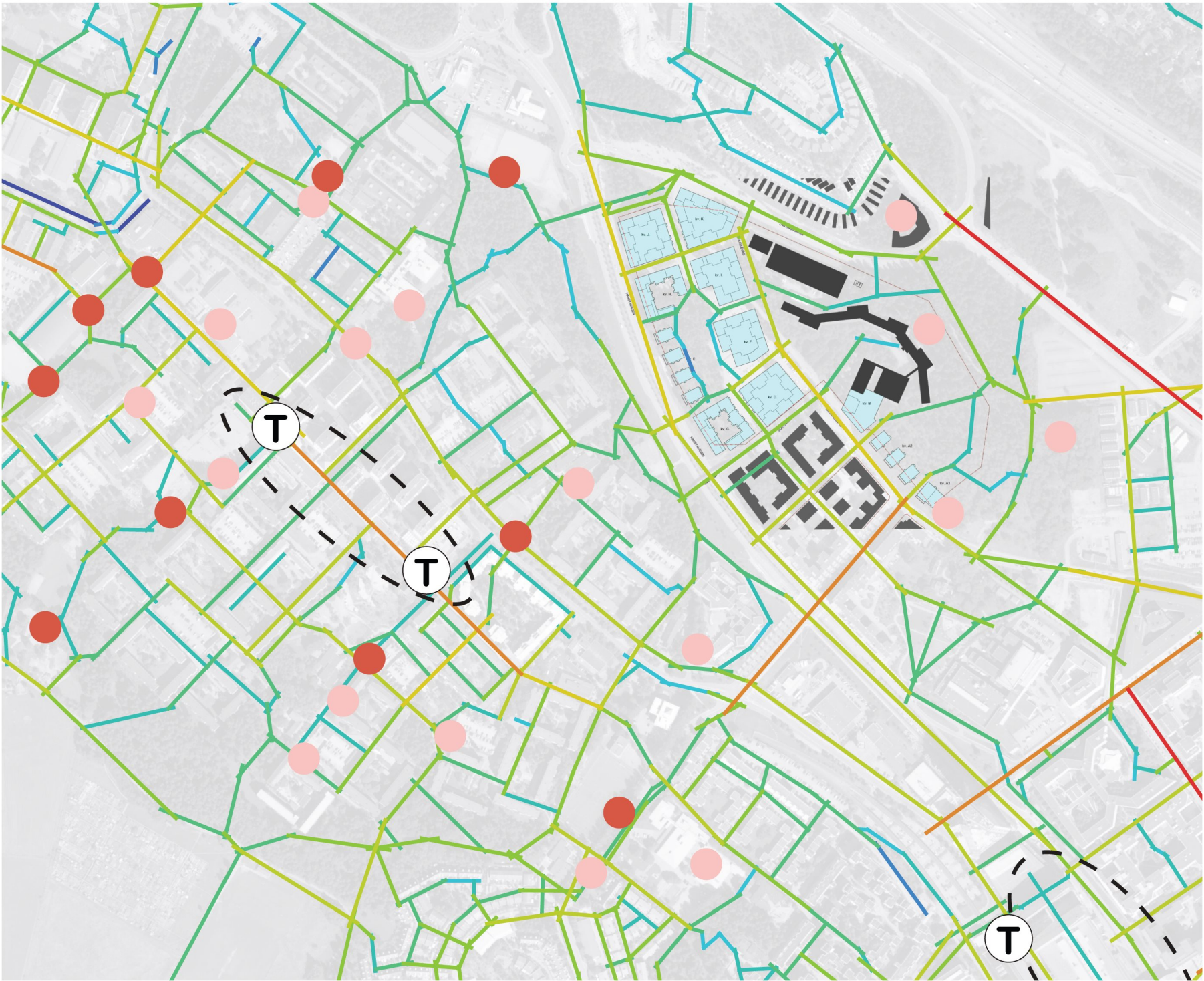


Stråk

Vid ett fullt utbyggt förslag ändras värdet av den lokala integrationen på ett fåtal gator. De som tidigare visat sig välintegrerade är fortsatt så och där särskilt Skagafjordsgatan/Norgegatan ökar i värde som stråk i ett lokalt perspektiv. Dessutom tillkommer ytterligare gator i ett lokalt perspektiv. Det gäller särskilt de södra delarna av Kista alléväg samt de norra delarna av Hanstavägen. Dessutom är det värt att notera att gatorna inom kvarteren får ett mer tillbakadraget värde med låg integration. Detta kan vara en fördel i de lägen där det är värdefullt att skapa semiprivata rum och större möjlighet till granskap. Det framträder särskilt tydligt vid punkthusen i de västra delarna av kv Odde vilket kan vara särskilt gynnsamt då dessa saknar egna innergårdar.

Målpunkter

I den övergripande strukturen sker inga förändringar vad gäller lokal integration och tillgång till målpunkter. Däremot sker det stora förändringar i kv Odde. Föreslagen placering av livsmedelsbutik, hållplatsläge och förskola i anslutning till de södra delarna av Kista alléväg visar sig mycket gynnfulla i ett lokalt perspektiv. De är således välplacerade i relation till närområdet. Däremot är placeringen av cafe`/restaurang mot innergården inte lika väl integrerade. Det kan få till följd att de får sämre förutsättningar för kommersiell aktivitet, åtminstone i ett lokalt perspektiv.



Förslag



Lokal integration (stadsdel)

Lokal integration med lång radieberäkning (r15) beskriver hur de närmaste gaturummen är tillgängliga. Genom en lång radieberäkning är det avstånd som kan beskrivas såsom medellånga gångavstånd eller korta cykelavstånd.

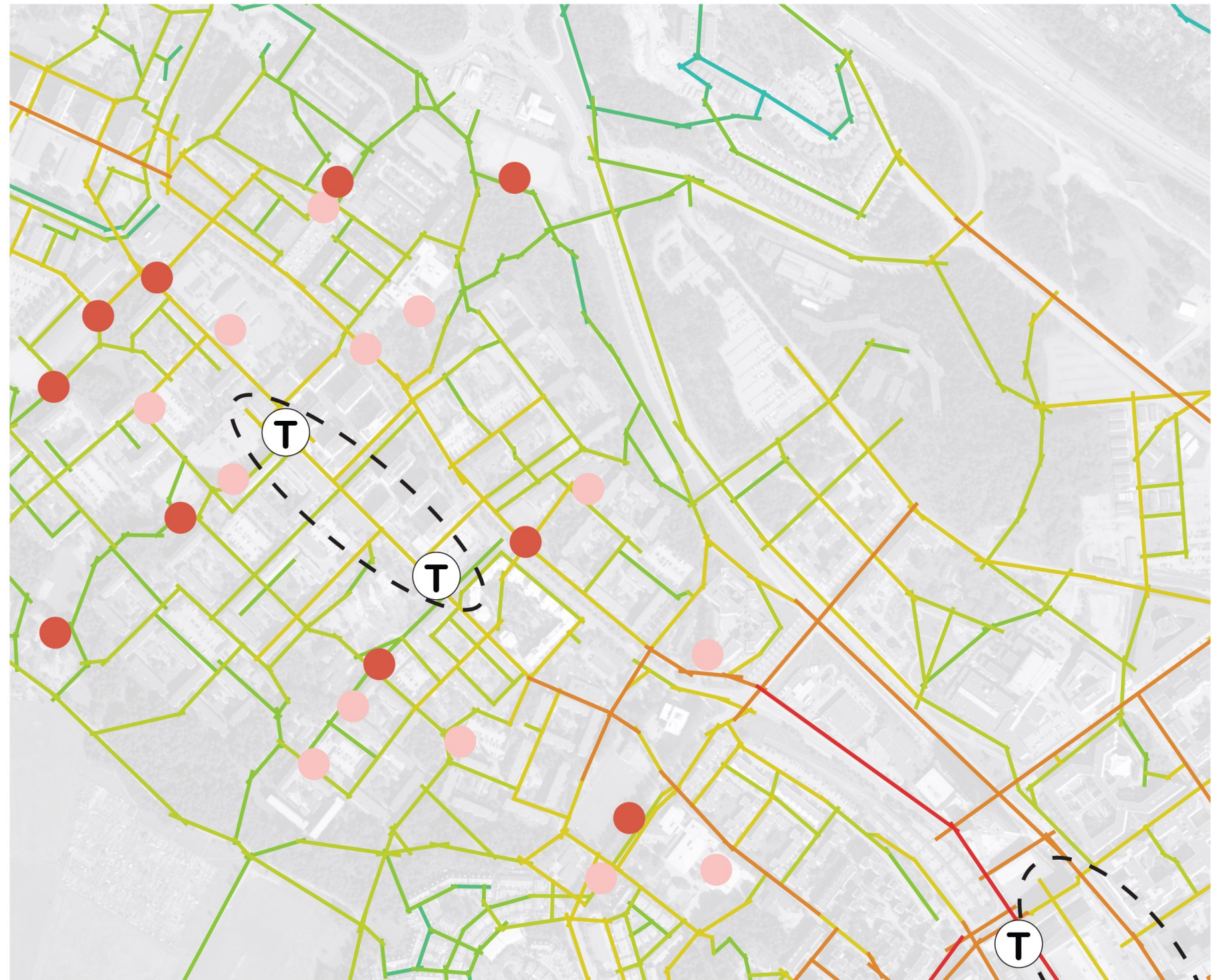
Stråk

Studien visar att gatustrukturen överlag är mer tillgänglig för de som kan färdas något längre. Det är generellt sett ett högre integrationsvärde för samtliga gator. De gator som framträder med högst integrationsvärden för längre avstånd är särskilt de som ligger strax norr om Kista centrum. Det är Danmarksgatan, Hanstavägens södra delar, Borgafjordsgatan, Isafjordsgatan och Torshamnsgatan. Dessutom framträder Skagafjordsgatan/Norgegatan som välintegrerad.

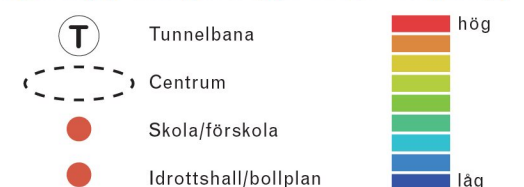
I anslutning till kv Odde är det framför allt Hanstavägen och Kista alléväg som har potential att utvecklas vidare. Inte minst i korsningspunkten för Skagafjordsgatan.

Målpunkter

Även för transporter med större interaktionsradie framträder de målpunkter som ligger i Husby som relativt djupt inne i strukturen. Undantaget är skolor, förskolor centrum och tunnelbana i närhet av Kista centrum.



Nuläge

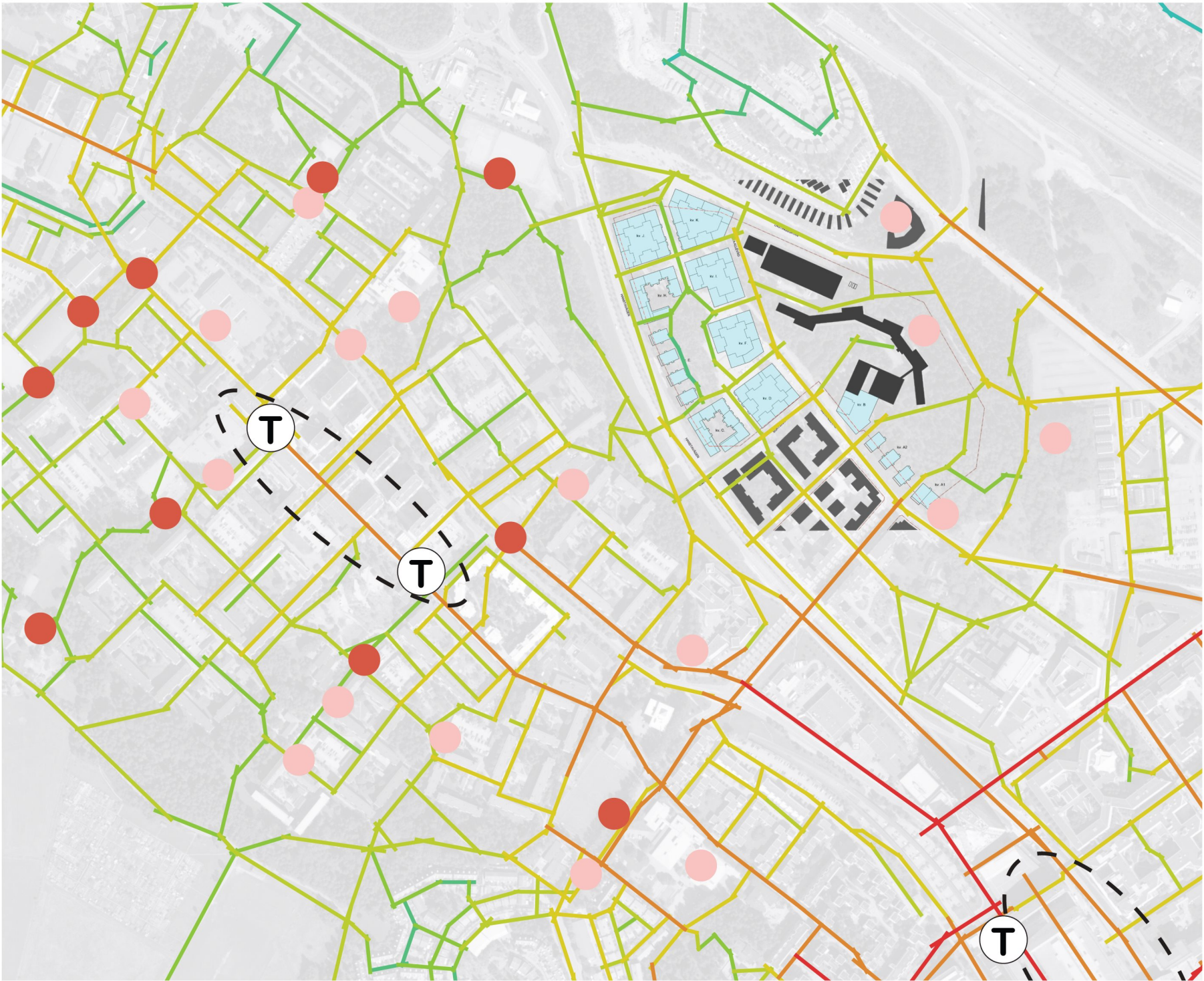


Stråk

Med förslaget sker vissa större förändringar både inom kv Odde och i omgivande områden. Det tydligaste är att integrationsvärdena ökar för delar av Danmarksgatan och för Edward Griegsgången. I direkt anslutning till projektområdet i kv Odde blir förändringen tydligast vid korsningarna över Hanstavägen. I den nya södra korsningspunkten närmast Oddebron får hela platsen högre integrationsvärden vilka fortsätter upp mot Edward Griegsgången. Även den norra bron över Hanstavägen får ett högre integrationsvärde. Resultaten pekar på att det framför allt är i nordöst-sydvästlig riktning som stråken stärks i det medellånga transportperspektivet. Men det bör nämnas att den gata som ges högst integrationsvärde i direkt anslutning till kv Odde är fortsatt Kista alléväg.

Målpunkter

Det som blir skillnaden avseende målpunkter är att de som ligger i centrala Husby kan upplevas närmare Kista centrum. Det kommer framför allt av bättre nordöst-sydvästliga kopplingar. För kv Odde visar analysen att framför allt målpunkterna i Husby kan upplevas relativt nära vid medellånga transporter medan det inte sker någon större skillnad avseende närhet till Kista centrum. Inom utbyggnadsområdet är det särskilt de målpunkter som ligger vid Kista alléväg som gynnas, exempelvis busshållplats, livsmedelsbutik och förskola. När det gäller caf/restaurantverksamhet är de placerade i en plats med relativt lågt integrationsvärde.



Förslag



Global integration

Global integration (n) beskriver hur tillgängliga olika gaturum är för alla andra gaturum i systemet. Det vill säga graden av integration i det analyserade systemet som helhet.

Stråk

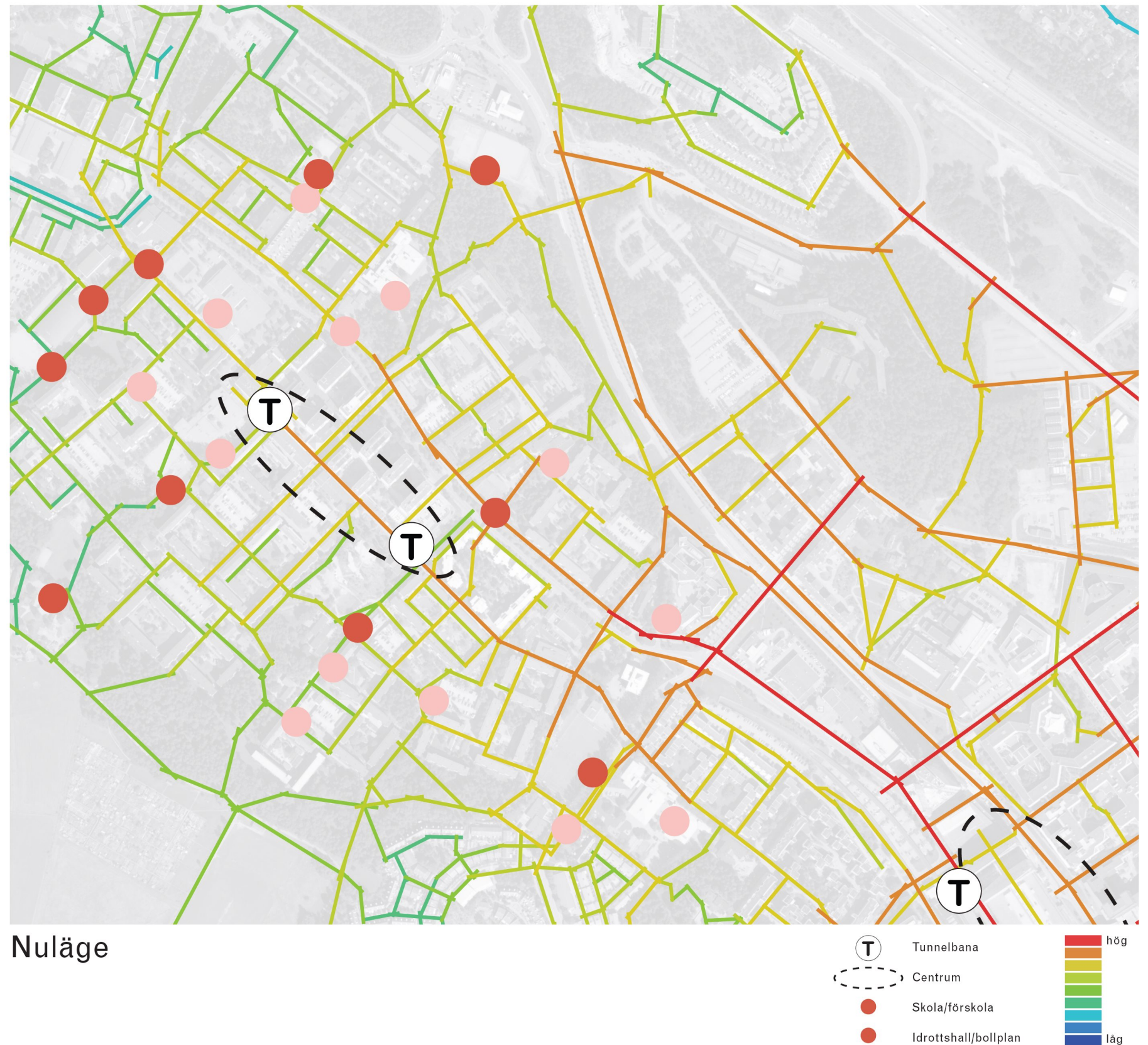
I nulägesanalysen framträder de mest integrerade gaturummen vara de som ligger centralt i Kista. De välintegrerade gatorna klingar snabbt av norrut och mot Husby. Det innebär att det upplevda avståndet till exempelvis Husby centrum och Kista centrum kan vara relativt långt från kv Odde.

I direkt anslutning till området kv Odde är det framför allt gatorna Kista alléväg och Hanstavägen som har relativt god koppling till övriga gaturum inom analysområdet. Den viktigaste länken mellan området för kv Odde och tunnelbana/centrum är Norgegatan/Skagafjordsgatan. Dessutom är Lagtingsgatan och Torshamnsgatan välintegrerade vilket antyder en potential för starkare stråk runt området på sikt.

Målpunkter

De markerade målpunkterna för skolor och idrott ligger i huvudsak i relativt svagt integrerade områden. Det antyder att de mestadels har lokal betydelse, men det kan också innebära platser med målpunktsbesök snarare än förbipasserande. Det här påverkar också tillgången för kv Odde som i analysen framträder som relativt svagt integrerat med dessa målpunkter.

Tunnelbanelägen i Husby är framför allt integrerade med kv Odde via Edward Griegsgången/Rogalandsgången och Skagafjordsgatan/Norgegatan. Tunnelbana i Kista är framför allt kopplat till kv Odde via Kista alléväg/Skagafjordsgatan och Hanstavägen/Danmarksgatan.



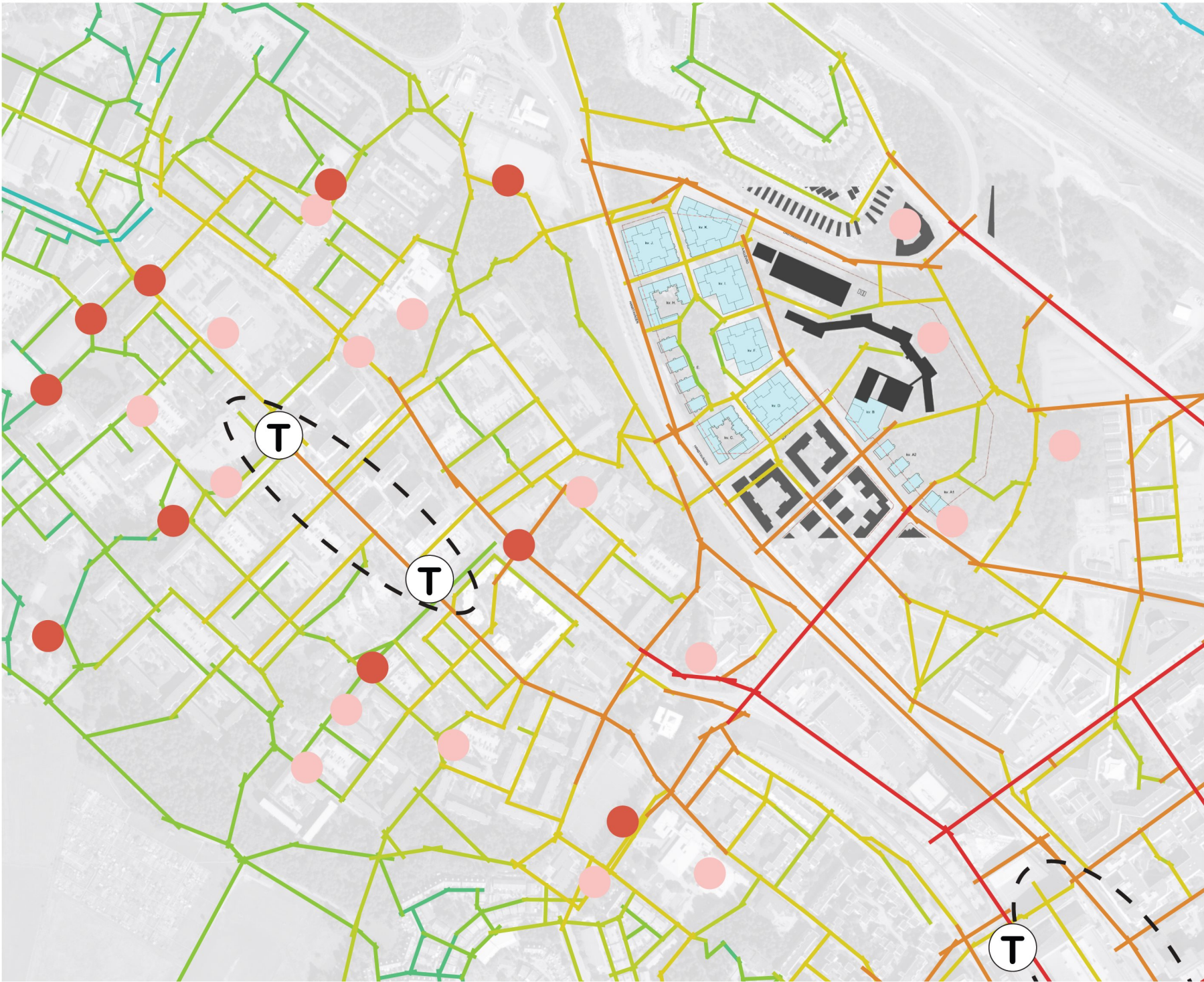
Stråk

I analysen av förslaget avseende global integration framträder inga större förändringar av vilka stråk som har störst potential. Däremot skapas en förlängning av vissa redan starka stråk. Det gäller särskilt Kista alléväg och Rogalandsgången. Den gata som får störst förändring är Oddegatan som förstärks i och med att den kopplas samman med Hanstavägen och förlängs i nordöstlig riktning. En platsbildning som ger ett viktigt utslag är den nya kopplingen över Hanstavägen som har mycket stor potential att utvecklas till ett nytt starkt stråk mellan Husby och Kista. Vidare studier av platsen bör genomföras.

Målpunkter

Analysen visar att målpunkterna i Husby ligger reellt djupt i stadsstrukturen och därmed inte påverkas av den nya bebyggelsen. Den svaga kopplingen mellan kv Odde och Husby kvarstår alltså, trots ny koppling över Hanstavägen vidare upp mot Norgegatan. Däremot ökar integrationsvägrdena längs Rogalandsgången förbi Oddebron. Samtidigt innebär förslaget att flera nya målpunkter för skola/förskola tillförs i direkt närhet till projektområdet vilka i huvudsak har god närhet i ett globalt perspektiv. Detta framstår som en förutsättning för utbyggnaden. Detsamma gäller placeringen av livsmedelsbutik och busshållplats vilka har passande läge för detta.

Integrationen med Kista centrum och tunnelbanan förstärks framför allt via Hanstavägen som med utbyggnaden av kv Odde får ett högre integrationsvärde och därmed bör hanteras som framtida urbant stråk av kommunen. I samband med uppförandet av kv Odde skapas också en starkare integration av tvärkopplingen mellan Hanstavägen och Torshamnsgatan vilken därmed också bör vara föremål för vidare studier beroende av vilka framtidsvisioner som finns för dessa delar av Kista.



Förslag



Slutsatser

1. Stadsgränsen flyttas

Resultaten från studien visar att utbyggnaden av kv Odde innebär att gränsen för det som kan kallas centrala Kista flyttas norrut. Det innebär att förslaget också påverkar förutsättningarna att på sikt se över utformningen av Hanstavägen.

2. Norra delen av Hanstavägen blir viktig

De norra delarna av Hanstavägen får högre centralitet och blir mer välintegrerad. Det kan innebära att fler personer kommer använda den i närområdet vilket också kan beskrivas som en potential för exempelvis en busshållplats eller kommersiell verksamhet.

3. Naturparken blir lokal och halvprivat

Naturparken blir relativt lågt integrerad i sin omgivning. Det kan vara en fördel för de större punkthusen i projektområdets östra del och utgör antagligen inte en helt lämplig plats för kommersiell verksamhet. Särskilt eftersom den anslutande öst-västliga kopplingen ger liten nytta, se nedan.

4. Ny passage ger liten nytta

Analyserna ger inget belägg för att den nya passagen över Hanstavägen skapar en bättre tillgänglighet till målpunkter i Husby. Däremot bidrar den till att Hanstavägen får ett högre integrationsvärde vilket på sikt kan användas för utveckling av gatan.

5. Kista alléväg får ökad betydelse

När kopplingen mellan Skagafjordsgatan och Lagtingsgatan öppnas visar det också att Kista alléväg får större betydelse, särskilt den södra delen. Det innebär att målpunkter såsom busshållplats, livsmedelsbutik och förskola är väl placerade längs denna.

6. Södra delen av Hanstavägen ökar i betydelse

Hanstavägen är en gata med höga integrationsvärden, undantaget lokal integration. Dessutom ökar den i betydelse i och med utbyggnaden av kv Odde. Därmed får de södra delarna av Hanstavägen allt större roll som möjlig stadsgata framöver.

7. Skagafjordsgatan är central

Skagafjordsgatan är den gata som framträder med höga värden i alla analysunderlag. Och med utbyggnaden av kv Odde förstärks detta ytterligare. Därmed är det av yttersta vikt att innehållet i markplan ombesörjs på ett sätt som gynnar stadslivet, exempelvis med service, kollektivtrafikpunkter eller kommersiell verksamhet.

8. Målpunkter i Husby ligger fortfarande långt bort

Analyserna visar att utbyggnaden inte leder till någon förändring av närheten eller tillgängligheten till målpunkterna för idrott och skola i Husby. Det innebär att dessa inte bör räknas in som närområde trots utbyggnaden av kv Odde.

9. T-bana i Husby ligger fortfarande långt bort

Trots den nya kopplingen över Hanstavägen är sträckan mellan Hanstavägen och Edward Griegsgången fortfarande relativt komplicerad vilket innebär att passagen ger liten nytta avseende att skapa ett stråk och en koppling till tunnelbanan. I och med det relativt stora metriska avståndet kan det innebära att många väljer Kista för att ansluta till tunnelbana.

10. Danmarksgatan blir allt mer central

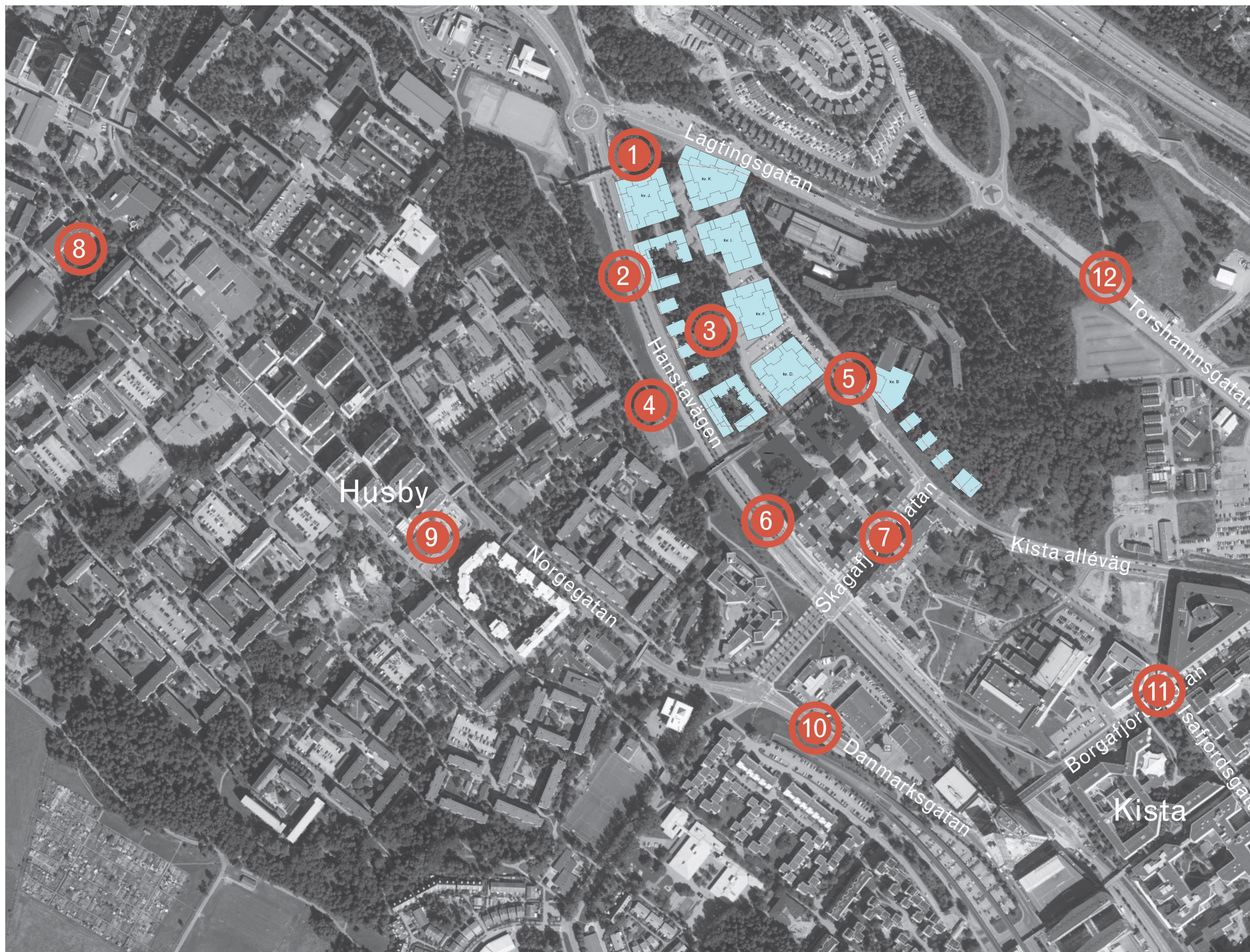
En av de gator som framträder välintegrerad och med hög centralitet både i nuläget och än mer framöver är Danmarksgatan. Den är således en gata med mycket hög potential som bör utvecklas framöver.

11. Borgafjordsgatan/Isafjordsgatan är ett hinder

Denna korsningspunkt är viktig i syfte att skapa ett gent gång- och cykelstråk mellan kv Odde och Kista men är i dagsläget snarare ett hinder för att lyfta värdet av Kista alléväg närmast utvecklingsområdet. En utveckling av denna punkt kan vara av stor betydelse för all fortsatt utveckling av nordvästra Kista.

12. Torshamnsgatan har mycket stor potential

En gata som i alla analyser framträder med mycket höga värden är Torshamnsgatan norr om kv Odde. Den har således en stor potential att utvecklas till en ny typ av gata, men det förutsätter omfattande åtgärder, vilka bör studeras på sikt.



Warm in the Winter
Hornsgatan 166
117 28 Stockholm

Warm in the Winter