

Odde

Socialt värdeskapande analys (SVA)

December 2017

UPPDRAG

Projektstöd social hållbarhet, Odde

Titel på rapport: Odde - Socialt värdeskapande analys (SVA)
Status: Slutversion
Datum: 2017-12-18

MEDVERKANDE

Beställare: Stockholms stad, Skanska Sverige AB och Areim AB

Kontaktperson: Karolina Embring, Stockholms stad
Emma Färje Jones, Skanska Sverige AB

Konsult: Tyréns AB
Uppdragsansvarig: Ylva Preutz Papantoni, Tyréns AB
Handläggare: Sarah Isaksson, Tyréns AB
Nicole Byskén, Tyréns AB
Ida Ingmansson, Tyréns AB
Carl Ljung, Tyréns AB
Elin Lundberg, Tyréns AB
Martin Menke, Tyréns AB

SAMMANFATTNING

Ett förslag på ny detaljplan har tagits fram för Odde med syftet att möjliggöra en utveckling av de norra delarna av Kista till en funktionsblandad stadsdel med bostäder, verksamheter, service, handel, kultur och rekreation. Se illustrationsplanen i Figur 1 på nästa sida. I planarbetet prövas möjligheten att uppföra cirka 2000 bostäder, inklusive bostadsrätter, hyresrätter och studentlägenheter; med plats för omkring 4600 boende. Stockholms stad, Skanska och Areim har gemensamt tagit ett helhetsgrepp kring de sociala frågorna i planeringsarbetet av Odde. Planarbetet syftar bland annat till att möjliggöra en ökad social hållbarhet och sammanhållning mellan Odde och närliggande områden. Inom detta arbete ingår att genomföra en socialt värdeskapande analys (SVA) för att lyfta och stödja sociala aspekter genom hela planeringsprocessen.

SVA fungerar som en proaktiv analysmodell som delvis syftar till att belysa sociala konsekvenser av planförslaget men även föreslå förbättringar att främja Oddes sociala värden och kvaliteter, både under planering och efter genomförande. I arbetet med denna SVA har ett analysverktyg i form av en matris tagits fram. Matrisen innefattar fem sociala värden; vardagsliv, sammanhållning, identitet, trygghet och gröna miljöer. Dessa analyseras utifrån fyra geografiska nivåer i relation till strukturplanen för Odde; kvarter, närområde, stadsdel och stad. Matrisen har varit föremål för två workshops där centrala aktörer i Oddes

planarbete samt andra sakkunniga deltagit. Intervjuer med förskollärare, studenter och elever i grundskolor i Kista och Husby har genomförts. Förskolorna nyttjar och uppskattar idag skogen och dammen i Odde. Övriga intervjuade elever och studenter har däremot en svag koppling till området. De flesta ser stadsdelen som en bra plats att bo på i framtiden, men flera yngre barn upplever en otrygghet i utomhusmiljön.

Av analysen framgår att Odde bidrar till en god tillgång till gröna miljöer och ett fungerande vardagsliv då viktiga funktioner finns tillgängliga i Oddes närhet. Det är viktigt att bygga Odde så att det blir flexibelt för framtida användning. Lokaler i bottenvåningar bör kunna förändras med tiden och med ett skiftande behov för kommersiell aktivitet, föreningslokaler och dylikt. Detta bör arbetas vidare med i fortsatta skeden. Det är även viktigt ur trygghetssynpunkt att ett område har målpunkter för olika typer av aktiviteter under många av dygnets timmar. Blandade verksamheter, som är aktiva under olika tider på dygnet, bör spridas i Odde för att maximera tryggheten. Även tryggheten i Skogsparken är viktig att adressera i kommande belysningsprogram.

Det behöver även strategiskt bestämmas vad för slags funktioner som kan tillkomma i nya respektive befintliga byggnader och lokaler i Odde. Karaktären på dessa funktioner kan vara avgörande för om Odde kan tillgodose målpunkter för människor i stadsdelen, vilket

har påverkan på vardagslivet, sammanhållningen och den upplevda tryggheten i Odde.

I framtagandet av planförslaget har arvet från den kulturklassade byggnaden Ormen Långe förvalts och får vara tongivande för gestaltningen av området. Ormen Långe i sig sätter stor prägel på närområdet med sin unika utformning. Karaktären på nya kvarter har möjlighet att samspela med identiteten i kringliggande områden genom konst och utsmyckning med lokal förankring samt medskapande planering i gestaltning av broar och brofästen, som avses genomföras i kommande skeden av projektet.

Hanstavägen är en barriär mellan Husby och Odde men utvecklingen av Odde möjliggör för en framtida stadsgata som kan stärka kopplingen mellan de båda områdena. Det är dock viktigt att Stockholms stad också planerar för utveckling på Husbys sida av Hanstavägen för att kunna förverkliga idén om en stadsgata. Det är positivt att Odde och Husby kopplas samman fysiskt genom Telemarksbron och Oddebron samt att Oddes gröna stråk leder mot Husby via ett nytt övergångsställe över Hanstavägen. Här kan en utformning av broarna som involverar medskapande av boende i området även bidra till sammanhållning mellan områdena, om boende i Husby ges möjlighet att medverka. Det är viktigt att Odde och Husby så småningom blir ett område som kan växa och utvecklas tillsammans.



Figur 1. Visar illustrationsplanen för Odde (Källa: Land Arkitektur 2017)

INNEHÅLLSFÖRTECKNING

1	BAKGRUND	7
1.1	MÅL OCH STYRANDE DOKUMENT.....	7
1.2	SOCIAL AGENDA	7
2	SYFTE.....	9
2.1	AVGRÄNSNING	9
3	SOCIALT VÄRDESKAPANDE ANALYS (SVA).....	10
3.1	SOCIALT HÅLLBAR STADSUTVECKLING OCH SOCIALA VÄRDEN.....	10
3.2	METOD FÖR SVA.....	10
4	ODDE.....	17
5	TIDIGARE DIALOG I STADSDELEN.....	21
6	INTERVJUER INOM PROJEKTET ODDE.....	23
6.1	INTERVJUER MED FÖRSKOLLÄRARE.....	23
6.2	INTERVJUER MED GRUNDSKOLEELEVER, ÅK 5.....	24
6.3	INTERVJUER MED GRUNDSKOLEELEVER, ÅK 8 & 9.....	26
6.4	INTERVJUER MED STUDENTER I KISTA.....	28
7	ANALYS.....	30
7.1	ANALYS KVARTER.....	31
7.2	ANALYS NÄROMRÅDE	33
7.3	ANALYS STADSDEL.....	36

7.4	ANALYS STAD.....	37
8	UTVÄRERING AV PROCESSEN FÖR ATT NÅ SOCALT VÄRDESKAPANDE.....	39
9	REKOMMENDATIONER.....	40
10	REFERENSER.....	44

1 BAKGRUND

Stockholm stad har genomfört ett planarbete för omvandling av IBMs kulturhistoriskt värdefulla kontorsanläggning inom fastigheten Odde i nordvästra delen av Kista, mellan Hanstavägen, Kista Äng och Kista gård.

Ett förslag på ny detaljplan har tagits fram för Kvarteret Odde i syfte att möjliggöra en utveckling av de norra delarna av Kista till en funktionsblandad stadsdel med bostäder, verksamheter, service, handel, kultur och rekreation. Utvecklingen i Odde utgår ifrån det arv som IBM lämnar efter sig och skapa en grön stadsdel där socialt liv och gröna stråk är en viktig del av identiteten. I planarbetet provas möjligheten att uppföra cirka 2000 bostäder, inklusive bostadsrätter, hyresrätter och studentlägenheter; med plats för omkring 4600 invånare. Det ingår även en gruppobostad och två förskolor med totalt 18 avdelningar i planförslaget.

Detaljplanen syftar även till att möjliggöra en socialt hållbar utveckling och sammanhållning, bland annat genom att förtydliga och stärka kopplingarna till omgivande områden och stadsdelar med kvalitativa offentliga miljöer och funktioner.

De tre huvudaktörerna; Skanska, Areim och Stockholms stad har alla varit eniga om att olika aktiviteter kopplade till social hållbarhet måste genomföras. Tidigt i processen togs ett start-PM

för planläggning av Odde fram där social hållbarhet pekades ut som ett prioriterat fokusområde att arbeta vidare med inom projektet. Utifrån start-PM beslutade Stadsbyggnadsnämnden att planarbetet kunde påbörjas. Efter detta utsågs en arbetsgrupp som enbart fokuserade på social hållbarhet. Dock beslutades det att denna grupp skulle upplösas eftersom att dess arbete tenderade att bli ett sidospår inom projektet. Istället lades fokus på att integrera social hållbarhet i projektets alla delar.

1.1 MÅL OCH STYRANDE DOKUMENT

I arbetet med att ta fram en gemensam målbild för projektet har socialt värdeskapande samt kompetens inom social hållbarhet varit givet och inkluderat. Projektets målbildsarbete resulterade i en målmodell innehållande vision, delmål och mål, se Figur 2. Målbildsarbetet har sin grund i styrande dokument och dess mål för social hållbarhet, se Tabell 1. Visionen är att Odde kopplar samman och bidrar till ett hållbart och enat Stockholm. De delmål som tagits fram till varje mål, förtydligar hur målet ska uppnås, exempelvis genom "trygga och aktiva stråk med belysning och god sikt" (ur Mål Odde 2017).




1.2 SOCIAL AGENDA

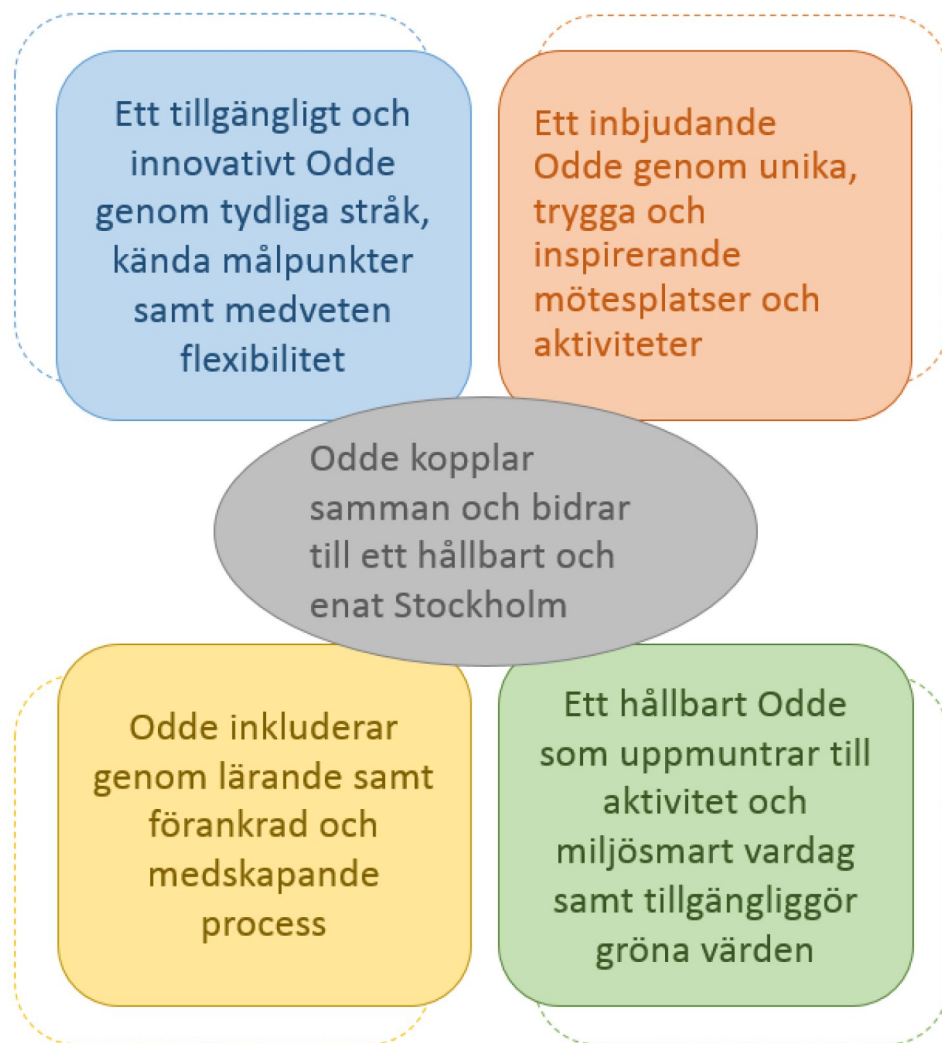
Skanska har utvecklat ett verktyg för hur social hållbarhet bör inkluderas i planerings- och

byggprocessen. Denna metod kallas för Social agenda. Skanska har i tidigare projekt jobbat med att dokumentera överenskommelser rörande social hållbarhet under processens gång för att säkerställa att frågorna förs vidare och tas på allvar. I tidigare projekt har det handlat om sociala frågor rörande detaljplan och byggtid.

I projektet Odde dokumenterar den sociala agendan det konkreta arbetet med social hållbarhet i planeringsskedet samt visar vägen för hur social hållbarhet bör tas vidare i nästa skede. Den Sociala agendan fokuserar på att lyfta de sociala frågorna och beskriva aktörernas roller, målsättningar, arbetssätt, kostnader och utvärdering under olika faser i projektet. Samverkan mellan aktörer har setts som en förutsättning för att kunna driva utveckling och inte fastna i gamla mönster. Utgångspunkten för arbetet med social hållbarhet i Odde kännetecknats därmed av samverkan mellan olika aktörer, intressenter och kompetenser i en förankrad och lärande process. Den Sociala agendan kommer bli viktig för hur de sociala frågorna lever vidare under byggprocessen.

Tabell 1. Styrande dokument och dess mål för social hållbarhet, som använts som utgångspunkt för målarbetet inom projektet Odde

Dokument	Vad?	Uppsatta mål och strategier
	RUFES 2010 är Stockholmsregionens regionala utvecklingsplan. Den beskriver möjlig och önskad utveckling i regionen utifrån fysiska och sociala perspektiv. Kista-Sollentuna-Häggvik är en av åtta regionala stadskärnor. För att uppnå en tät blandstad krävs omfattande förtätning i Kista.	<p>Två av fyra mål:</p> <ul style="list-style-type: none"> - En öppen och tillgänglig region - En region med god livsmiljö <p>Två av sex strategier:</p> <ul style="list-style-type: none"> - Stärka sammanhållningen - Frigöra livschanser
	Vision 2040 är Stockholm stads vision för hur Stockholm ska utvecklas till år 2040. Den beskriver en stad för alla. Stadens nya målbild är bland annat att arbeta för en socialt hållbar utveckling med delaktighet och tillgänglighet för alla.	<p>Under kapitlet för Ett Stockholm som håller samman</p> <ul style="list-style-type: none"> - En levande stad där alla kan bo <p>Under kapitlet för Demokratiskt hållbart Stockholm</p> <ul style="list-style-type: none"> - En trygg och säker stad - En tillgänglig stad för alla
	Översiktsplanen är vägledande för markanvändningen i Stockholm och utgör ett viktigt strategidokument för att uppnå stadens långsiktiga mål. Översiktsplan, promenadstaden från 2010, pekar ut Kista som en av stadens tyngdpunkter att fokusera på förtätning och utveckling.	<p>Strategier för långsiktig hållbar utveckling</p> <ul style="list-style-type: none"> - Satsa på attraktiva tyngdpunkter - Koppla samman stadens delar - Främja en levande stadsmiljö i hela staden
Protokolls-utdrag Stadsbyggnadsnämnden, Stockholms stad	Stadsbyggnadsnämndens utlåtande i samband med godkännande att påbörja Odde planarbete. I utlåtandet anförts att social hållbarhet ska genomsyra planeringen och nämnden välkomnar att nya metoder och arbetssätt prövas.	<p>I den fortsatta planeringen ska följande punkter beaktas:</p> <ol style="list-style-type: none"> 1. Social hållbarhet ska vara en central del av den fortsatta planeringen. Förutom att stärka kopplingarna mellan Husby och Kista bör nya mötesplatser och målpunkter tillskapas samt ökad trygghet i området prioriteras. 2. Som en del av planeringen ska ett utökat planområde inklusive andra sidan Hanstavägen prövas och omvandlingen av Hanstavägen från trafikled till stadsgata prioriteras. 3. I den fortsatta planeringen bör antalet grupp- och servicebostäder i området öka. 4. Det är av särskild vikt att tillgången på förskolor säkras och att dessa får kvalitativa utemiljöer. 5. Den kulle med fornlämningar som finns i planområdet ska sparas. 6. Då området markanvisats till en byggherre är det av särskild vikt att stadsrummet får en varierad utformning.



Figur 2. Figuren visar de fyra delarna av visionen för Odde med tillhörande projektmål.

2 SYFTE

Stockholms stad har tillsammans med Skanska och Areim tagit ett gemensamt helhetsgrepp för de sociala frågorna i planeringsarbetet för Odde. Inom detta arbete ingår att genomföra en socialt värdeskapande analys (SVA). SVAn har som syfte att lyfta sociala aspekter i planeringen av Odde för att stärka områdets sociala värden och kvalitéer, både under planering och efter genomförande, på lokal och på stadsmässig nivå.

2.1 AVGRÄNSNING

De konsekvenser och värden som behandlas i denna SVA begränsas till de som har ett samband med den fysiska miljön samt Oddes plan- och genomförandeprocess. Fokus för SVAn ligger dock även på kopplingen mellan Odde och kringliggande områden och behandlas därav till viss del aspekter som är utanför planen för Odde men som är av vikt för socialt värdeskapande. I arbetet med denna SVA har en fördjupad dialog innan samrådstiden genomförts, riktad mot gruppen barn, ungdomar och unga vuxna. Den baseras på intervjuer med förskollärare, elever i grundskolan samt studenter i Kista gällande deras upplevelser och behov i sitt närområde. I SVAn redovisas även tidigare genomförd dialog med anknytning till Odde. Det är genom analys av tidigare genomförd dialog som barn, ungdomar och unga vuxna identifierats som prioriterade grupper för fördjupad dialog.

3 SOCIALT VÄRDESKAPANDE ANALYS (SVA)

SVA är en analysmodell för att analysera sociala aspekter och värden i planeringen. Utgångspunkten för modellen är att bidra till en mer socialt hållbar stadsutveckling. Den byggda miljön kan i sig själv inte skapa social hållbarhet, men kan bidra till att främja sociala värden som är centrala för ett socialt hållbart samhälle. SVA syftar delvis till att belysa sociala konsekvenser av ett planförslag men även till att föreslå förbättringar i planens främjande av sociala värden. På så vis fungerar SVA både proaktivt och reaktivt (Kommissionen för ett socialt hållbart Stockholm 2016).

En SVA bör vara integrerad genom flera delar av planprocessen. I arbetet undersöks och beskrivs befintliga sociala värden och behov på platsen eller i dess omgivning. Förslag ges även på hur de sociala värdena på platsen kan utvecklas genom stadsbyggnadsåtgärder. I en socialt värdeskapande analys görs sedan en konsekvensbedömning som fokuserar på hur ett planförslag tillvaratar och utvecklar de sociala värden som identifierats på platsen. Den enskilda planen analyseras även utifrån hur den bidrar till att skapa en mer sammanhållen stad, vilket uttrycks som ett övergripande mål för översiktsplaneringen i Stockholms stad (Kommissionen för ett socialt hållbart Stockholm 2016).

SVA har många likheter med modellerna social konsekvensanalys (SKA) och social konsekvensbeskrivning (SKB). De två sistnämnda likställs i denna text med varandra och benämns fortsättningsvis endast som SKA. En SKA är en modell som på ett systematiskt sätt identifierar viktiga sociala aspekter på en viss geografisk plats. Modellen har sin utgångspunkt i människor och samspelet människor emellan, med särskild hänsyn till skilda livssituationer och behov. SKA kan användas som verktyg i planeringen dels som process men också som ett dokument som uppmärksammar de sociala konsekvenser som en viss förändring i miljön medför (Stockholms läns landsting 2015). En socialt värdeskapande analys (SVA) skiljer sig från en SKA främst i det avseendet att analys av sociala effekter eller konsekvenser för en föreslagen bebyggelsestruktur inte är huvudsakligt syfte. Det huvudsakliga syftet för SVA är istället att analysera hur *sociala värden kan främjas* genom den byggda miljön.

3.1 SOCIALT HÅLLBAR STADSUTVECKLING OCH SOCIALA VÄRDEN

Social hållbarhet handlar om att bygga ett samhälle där grundläggande mänskliga rättigheter respekteras och inga grupper missgynnas strukturellt. När det gäller stadsutveckling innebär detta att alla människor i staden ska kunna leva i- och använda miljöer så att vardagen fungerar rent praktiskt samtidigt som miljöerna ska kunna bidra till människornas livskvalitet. Dessutom ska nyttor i den byggda miljön vara rättvist fördelade mellan olika människor och områden (Göteborgs stad 2011). I dagens städer är det

tydligt att det förekommer skillnader i resursfördelningen mellan olika områden. Den rumsliga och sociala uppdelningen är ett stort samhällsproblem som får allt större konsekvenser då olika grupper inte möts i vardagen (Kommissionen för ett socialt hållbart Stockholm 2016).

Vidare handlar socialt värdeskapande planering om att stärka de värden som det sociala livet i staden kan bidra till, vilket i sin tur är ett steg i rätt riktning mot en mer socialt hållbar stad. Förutom att främja sammanhållning mellan människor och stadens områden, är det viktigt att den byggda miljön stödjer övriga centrala värden för social hållbarhet, vilka benämns som vardagsliv, trygghet, identitet och gröna miljöer och ingår i analysverktyget för denna SVA, se Tabell 2.

Demokrati i form av inkludering och delaktighet i planeringsprocessen kan också ses som central för socialt hållbar utveckling. Därför inkluderar denna SVA en redovisning av tidigare genomförd dialog Oddes närområde. Därtill har intervjuer med fokus på barn, unga och studenter genomförts inom ramen för projektet Odde, eftersom denna grupp inte fått komma till tals i tidigare dialog.

3.2 METOD FÖR SVA

Följande tre moment har varit en del i framtagande av denna SVA:

- Litteraturstudie och diskursanalys

- Framtagande av analysverktyg i form av matris innehållande sociala värden och geografiska skalor
- Workshops med aktörer inom projektet samt externa aktörer
- Intervjuer med forskollärare, grundskoleelever och studenter i Kista och Husby.

3.2.1 LITTERATURSTUDIE OCH DISKURSANALYS

En beskrivning av SVA-verktyget har tagits fram. Denna bygger på Kommissionen för ett socialt hållbart Stockholms definition av begreppet. Att utveckla ett analysverktyg ingår som en del av SVA-processen och har i detta fall tagits fram genom en diskursanalys, där tre olika verktyg har analyserats. Dessa är:

- Från delad till enad stad av Kommissionen för ett socialt hållbart Stockholm från 2016
- SKA – Social konsekvensanalys av Göteborgs stad från 2011
- Verktøy för sociala konsekvensbedömningar av Malmö stad, senast uppdaterad 2016

Utifrån dessa rapporter har ett analysverktyg i form av en matris tagits fram.

3.2.2 ANALYSVERKTYG - MATRIS

Som stöd i analysen används ett analysverktyg i form av en matris som redovisas i sin helhet på nästa sida, se Tabell 2. Den följs av en ingående förklaring av var och en av de sociala värdena

vilka ingår i analysverktyget. Bedömningen som genomförts utgår ifrån värdena **vardagsliv, sammanhållning, trygghet, identitet** och **gröna miljöer**, vilka studeras utifrån fyra olika geografiska skalor: **kvarter, närområde, stadsdel** och **stad**. Dessa sociala värden och skalor är vad som formar matrisen (Tabell 2). För varje värde och skala har olika gruppers perspektiv lyfts. Inkludering av olika grupper i samhället är grundläggande för den sociala hållbarheten. Chapman och Weir samt Englbrektsson (beskrivs i Trivector Traffic AB, 2015) pekar ut olika grupper som oftare än andra marginaliseras i planeringen, dessa är barn och unga, kvinnor, äldre, låginkomsttagare, minoritetsgrupper och personer med funktionsnedsättning. Genom att studera planen utifrån dessa olika gruppers perspektiv kan vi säkerställa att de inkluderas i planeringen.

Matrisens begränsningar

En viktig fråga för Odde och dess närområde handlar om hur det är möjligt att skapa framtidstro och bidra till att människor är delaktiga i samhällslivet genom exempelvis sitt arbete. Matrisen behandlar inte dessa övergripande frågor för jämlikhet utan är begränsad till vad som kan göras med hjälp av den fysiska miljön.

3.2.3 WORKSHOPS

Två workshops har genomförts i framtagandet av SVAn. Den första workshopen genomfördes hösten 2016 och syftade till att kvalitetsgranska och stärka analysverktygets validitet. Deltagarna bestod av representanter från

Areim, Skanska, Rinkeby-Kista Stadsdelsförvaltning och Kommissionen för ett socialt hållbart Stockholm. Under workshopen genomfördes tre övningar. Den första övningen var en utvärdering av processen för socialt värdeskapande som tillämpats i projektet. I övning två diskuterades matrisen som analysverktyg och under övning tre tillämpades matrisen genom analys av strukturplanen. Utefter diskussionen och lärdomar från workshopen formulerades åtgärder som behövde prioriteras i fortsatt planarbete.

Den andra workshopen genomfördes hösten 2017 då strukturplanen hade uppdaterats och ytterligare arbete med de sociala frågorna hade gjorts inom projektet. Workshopen syftade till att med matrisens hjälp studera de nya förutsättningarna för socialt värdeskapande. Denna gång hade även matrisen uppdaterats till att innehålla en lägsta geografisk nivå, kvartersnivå, som analyserades under workshopen. En annan övning genomfördes och handlade om att studera de rekommendationer som tagits fram i tidigare SVAer.

Tabell 2. Visar matrisen som utgör analysverktyget, med frågor av relevans för de olika sociala värdena och geografiska nivåerna

Sociala värden och geografisk nivå	Kvarter	Närområde	Stadsdel	Stad
Vardagsliv	Hur har entréer och funktioner i byggnaden tillgänglighetsanpassats? Hur har cykel- och barnvagnsparkering lösts? Finns lekmöjligheter på gården? Är området byggt och anpassat för olika målgrupper? Finns tydliga stråk i området?	Finns funktioner som kollektivtrafik, verksamheter, service, grönområden tillgängliga? Är gång och cykel prioriterat framför biltrafik? Är området tillgänglighetsanpassat? Finns förutsättningar för lokal kollektivtrafik? Möjliggörs etablering av verksamheter på kort och lång sikt?	Vilka viktiga funktioner finns tillgängliga i omkringliggande områden? Kompletterar planområdet med funktioner som saknas i omkringliggande områden?	Bidrar området till en rättvis fördelning av resurser i staden?
Sammanhållning	Finns gemensamhetslokaler där boende kan mötas? Hur ser fördelningen av bostadsrätter och hyresrätter ut? Möjliggör bostäderna för en blandad befolkning i området? Inbjuder gårdar, torg och gaturum till vistelse och gemenskap? Innehåller kvarteret målpunkter av intresse för boende i närområdet?	Vilka målpunkter finns inom planområdet? Möjliggörs möten och nätverk samt en genomströmning av människor, hur? Skapar planen förutsättningar för flexibla och dynamiska miljöer och verksamheter?	Hur kopplar området samman med närliggande stadsdelar och målpunkter? På vilket sätt bidrar området till målpunkter för invånare i andra områden? Vilka målpunkter finns i omkringliggande områden (som invånare i Odde förväntas besöka)? Bidrar Odde till en stark och regional stadskärna?	Bidrar området till en mer fysiskt (och socialt) integrerad stad?
Identitet	Hur skapas identitet och uttryck genom arkitektur, utsmyckning och konst i kvarteren? Finns möjlighet för boende att sätta sin prägel på området genom t.ex. dialog och medskapande?	Vad är det som särskiljer området gällande arkitektur och struktur? Innehåller området arkitektoniska inslag som följer eller bryter mot omkringliggande områden? Hur kan identitet skapas i området redan under byggtid?	Bevaras eller stärks identitetsskapande värden i stadsdelen?	Bidrar området till en starkt identitet och en attraktiv bild inom staden?
Trygghet	Är fönster placerade så att de skapa "ögon" mot gata/trygghet? Kan barn leka självständigt på gården? Är det tydligt vem som har rätt att använda bostadsgården? Finns gränser mot gården samt mellan olika funktioner i gårdsmiljön? Riskerar bebyggelsen att skapa platser som upplevs otrygga?	Finns förutsättningar för livfulla bottenvåningar i området? Kan barn röra sig tryggt och skyddat från biltrafik? Finns det förutsättningar för trygghet och folkliv på dagtid och kvällar/nätter? Är de offentliga miljöerna trygga, trafiksäkra och tillgängliga?	Bidrar området till fler människor i rörelse mellan stadsdelar och inom andra stadsdelar? Kan barn röra sig till målpunkter i närliggande områden utan säkerhetsrisker förknippade med trafik?	Bidrar området till en tryggare stad?
Gröna miljöer	Har boende tillgång till gröna gårdsmiljöer? Hur tillgodoses förskolornas gröna miljöer?	Finns gröna miljöer i området av tillfredställande storlek och kvalitet? Främjar dessa offentliga miljöer rekreation, lek, rörelse och lärande? Hur kan närområdets gröna miljöer tillgängliggöras under hela byggtiden?	Finns gröna miljöer i närliggande områden? Bidrar området till att gröna miljöer blir tillgängliga för fler människor?	Bidrar området till en rättvis fördelning av tillräckligt stora och sammanhängande gröna miljöer inom staden?

Vardagsliv

Den byggda miljön kan på många sätt påverka människors förutsättningar till ett fungerande vardagsliv. Viktigt i vardagen är att enkelt och snabbt kunna ta sig till, och mellan, de funktioner som människor behöver i vardagen, vilket kan inkludera arbete, skola, fritidsaktiviteter, service och handel för vardagsinköp. Andra väsentliga funktioner är grönområden, lekplatser samt kollektivtrafik. Närhet mellan hemmet och de vardagliga funktionerna stärker människors välbefinnande och livskvalitet då det ger förutsättningar till en god balans mellan arbete och fritid (Stockholms läns landsting 2015). Hänsyn bör även tas till de olika färdmedel som människor använder för att ta sig fram i vardagen för att underlätta vardagslivet. Gång, cykel och kollektivtrafik ska prioriteras framför biltrafik enligt Stockholms stads framkomlighetsstrategi (Stockholms stad 2012).

Utformningen av ett område bör även stödja människors olika faser i livet och ta hänsyn till att allas vardag inte ser likadan ut. Människor har olika livsstil, livssituation och behov. För människor som exempelvis är äldre, har funktionsnedsättning eller som använder barnvagn är det viktigt att miljön utformas på ett tillgängligt sätt utan exempelvis nivåskillnader eller alltför branta lutningar.

Sammanhållning

Sammanhållning handlar om människors möjligheter att mötas, vilket kan ske genom attraktivt utformade sammankopplingar mellan

områden. På så vis kan människor från olika områden mötas i vardagen. Sammankoppling kan ses som en av de främsta stadsbyggnadsåtgärderna för att minska rumslig segregation och dess negativa effekter (Göteborgs stad 2011; Larberg & S2020 2016). Sammanlänkning av områden med olika sociala förutsättningar ger särskilt positiva effekter för socialt värdeskapande då det kan leda till ett stärkt socialt kapital och tillitsfulla relationer mellan människor av olika bakgrund (Stockholms läns landsting 2015).

Sammankoppling kan ske genom sammanlänkande stråk mellan områden och genom att skapa en kontinuitet i bebyggelsen och i gång och cykelvägar. Det är viktigt att överbryggande befintliga topografiska eller infrastrukturella barriärer såsom motorleder eftersom de delar upp områden. Möten mellan människor från olika områden kan också ske genom att sprida ut målpunkter och funktioner som boende, arbete, service och rekreation istället för att dela in dem i zoner. Sett från en större skala bör fördelningen av resurser i staden vara någorlunda rättvis gällande väsentliga funktioner. Genom att vid nybyggnation komplettera med service och funktioner som saknas i befintliga omkringliggande områden, kan mervärden för boende i de områdena skapas, samtidigt som en genomströmning av människor och folkliv i området ökar (Göteborgs stad 2011). Trots undvikande av fysiska barriärer kan sociala barriärer förekomma. Sociala barriärer innefattar bland annat känslan av att inte ha tillgång till en plats.

Det kan därför vara viktigt att främja mötesplatser som upplevs som inkluderande.

Identitet

Ett områdes identitet kan innehålla flera beståndsdelar. Den fysiska miljön är en del, medan den sociala miljön och den mening som människor tillskriver miljön också har stor betydelse (Gustavsson & Elander 2016; Göteborgs stad 2011). Den fysiska miljöns attribut kan delvis påverka människors uppfattning om platsen. Det byggda kan väcka intresse och upplevas tilltalande genom exempelvis detaljer, färgval, form och en variation av miljöer i området. Identiteten handlar om hur platsen eller området särskiljer sig från andra platser. Vid nybyggnation handlar det mycket om vad som redan finns på och kring platsen och huruvida det ska följas, stärkas eller brytas. Byggnaders och platsers karaktär kommer naturligt genom en blandning av funktioner (Göteborgs stad 2011).

För socialt värdeskapande såsom en känsla av stolthet eller livskvalitet bör människor känna en samhörighet med området, och uppleva att platsen överensstämmer med deras egen identitet. Det är dock svårt att exakt förutse hur ett område upplevs och används, och det kan förändras över tid. Bebyggelse-miljöer som idag uppfattas av utomstående och boende som oattraktiva eller som inte stämmer överens med en invånares egen identitet kan leda till en avsaknad av samhörighet eller flytt därifrån (Gustavsson & Elander 2016).

Trygghet

Otrygga miljöer upplevs ofta som svårorienterbara, ensliga, mörka, överblickbara, obefolkade eller oöverblickbara. Kvinnor, barn och äldre är grupper som i större utsträckning upplever otrygghet i den offentliga miljön, framförallt på kvällen eller då det är mörkt. Rädslan för brott, våld eller övergrepp kan leda till konsekvenser för individers rörelsemönster eller rörelsefrihet (Cruse Sonden et al. 2016).

Den byggda miljön kan förebygga upplevelsen av otrygghet och därmed främja trygghet genom stadsbyggnadsåtgärder. Det handlar om att med åtgärder säkra god sikt genom bland annat: god belysning, fria siktlinjer och undvikande av snåriga buskar och träd vid gångvägar (Gehl 2010). Närhet är också en viktig faktor, då en kort väg hem från exempelvis träningen, bussen eller tunnelbanan kan göra att den upplevda tryggheten stärks. Det som kanske är allra viktigast för den upplevda tryggheten är närvaron av andra människor som skapar "ögon på gatan". Detta kan ske genom blandade funktioner samt aktiviteter under olika tider på dygnet (ibid).

Trygghet kan även främjas genom att samla människor till få större stråk, till skillnad från att sprida ut människor till flera ensliga vägar (Cruse Sonden et al. 2016). Fönster mot gatan leder till en passiv övervakning, något som kan öka känslan av att vara sedd (Gehl 2010). Enligt Minoura (2016) uppfattas tydligt inramade eller avgränsade gårdar i högre grad som gård av boende än öppna eller halvöppna gårdar. Denna

nya forskning går emot den tidigare ansatsen att öppna gårdar är mer inkluderande och inbjudande än stängda gårdar. Kringbyggda gårdar har lägre andel gårdsyta exponerad mot det offentliga rummet och korrelerar med en hög känsla av trygghet och av tillhörighet, det vill säga att gården tillhör boende.

För barn handlar det inte endast om en upplevd trygghet i utomhusmiljöer, utan faktisk säkerhet. Säkerhetsrisken är främst associerad till trafik. Barn är de största brukarna av utemiljön i närområdet och den utgör en viktig del i barnens utveckling. Barns lek begränsas inte endast till lekplatser utan sker även på andra platser såsom på gator och torg i närområdet eller längs skolvägar. Dock kan rädslan för trafik hos antingen barnet eller föräldrarna leda till att barnets rörelsefrihet begränsas, något som i förlängningen kan leda till en försämrad hälsa och livskvalitet (Björklid 2015). Det är viktigt att det i närhet till bostaden möjliggörs säkra platser där barn kan leka fritt.

Gröna miljöer

Gröna miljöer innefattar skogsområden, parker och grönytor samt gröna inslag i mindre skala såsom träd, buskar och gräsytor. Det finns ett samband mellan tillgång till gröna miljöer i närområdet och människors hälsa och välbefinnande. Det är i interaktionen med gröna miljöer, genom exempelvis fysisk aktivitet eller avkoppling som hälsofrämjande värden har möjlighet att uppstå (Olsson et al. 2016; Stoltz et al. 2012). Gröna miljöer är även viktiga för barns utveckling då koncentrationsförmåga,

motorik samt empatisk förmåga kan understödjas bland barn vars förskolegårdar består av en naturrik miljö (Stoltz et al 2012). Lek i naturmiljö tenderar även att vara mer jämställd då miljön varken är funktions- eller könskodad (Rajamäe 2014).

Kvaliteten och karaktären på gröna miljöer spelar också roll för hälsofrämjande effekter. De som anses ha störst hälsopotential upplevs vilda, uråldriga eller rofyllda och där ljud från naturen dominerar och varken skräp eller oljud upplevs som störande. Det behövs även gröna miljöer som upplevs trygga och avskilda, som omgärdas av någon form av staket eller häck där barn kan leka fritt. Dessa platser bör främja lek genom att erbjuda lekplatser eller andra lustfyllda aktiviteter som odling eller endast avkoppling (Stoltz et al 2012). Ett enskilt träd eller liknande grönt inslag har kanske inte samma avstressande effekter, men kan ändå upplevas som tilltalande och bidra till en positiv känsla av ett område. Det förekommer dock konflikterande effekter, då lummiga buskage som skymmer sikten ofta kan upplevas som otrygga.

Geografiska nivåer

Varje tema i matrisen beskrivs utifrån fyra olika geografiska skalor. Kvarternivå är den mest detaljerade skalan i denna analys. Den fokuserar på funktioner inom kvarteren, exempelvis bostadsgården. Därefter kommer närområde som fokuserar på något större funktioner inom Odde, exempelvis utformningen av en väg eller park. Stadsdelsnivån inkluderar närliggande områden

vilka avgränsats till Husby, Kistahöjden, Kista centrum, Kista äng och Kista gård. Stad är den största geografiska skalan och handlar om staden som helhet. På denna skala analyseras Odde i relation till Stockholm.

Matrisens skalor och värden går ibland in i varandra. Det kan även uppstå konflikter mellan värden och skalor i matrisen. Exempelvis kan en god sammanhållning inom kvarteret ibland innebära en sämre sammanhållning på stadsdelsnivå. I analysen har dock stor hänsyn tagits till socialt värdeskapande i relationen mellan Odde och närliggande områden.

3.2.4 METOD FÖR FÖRDJUPAD DIALOG

Under hösten 2017 har en fördjupad dialog genomförts inom ramen för projektet Odde. Syftet är att öka delaktigheten för fler samhällsgrupper i planeringsprocessen. Efter som gruppen barn och ungdomar vanligtvis är underrepresenterade på samråd har denna grupp prioriterats i den fördjupade dialogen. Avsikten är att genom intervjuer med denna grupp öka kunskapen om hur Odde ska programmeras för ökad trygghet, trivsel och sammanhållning mellan Odde och andra närliggande stadsdelar. Skolornas läge i förhållande till planområdet visas i Figur 3, på nästa sida.

Telefonintervjuer med förskollärare

Telefonintervjuer har genomförts med förskollärare verksamma i Oddes närområde. Detta för att ta reda på barn i förskoleålderns specifika behov och rörelsemönster i närområdet. Att fråga förskollärare är en effektiv metod för att

lära om barnen, istället för att fråga alla barn på förskolan. Förskollärare eller verksamhetsutvecklare på fem förskolor har intervjuats. Förskolorna är; Oddegården, Kista gård, Blomsterängen, Lofoten samt Brostugan. Andra förskolor tillfrågades också att medverka. På varje förskola går ca 50-70 barn, sammanlagt går omkring 290 barn på förskolorna som undersökts.

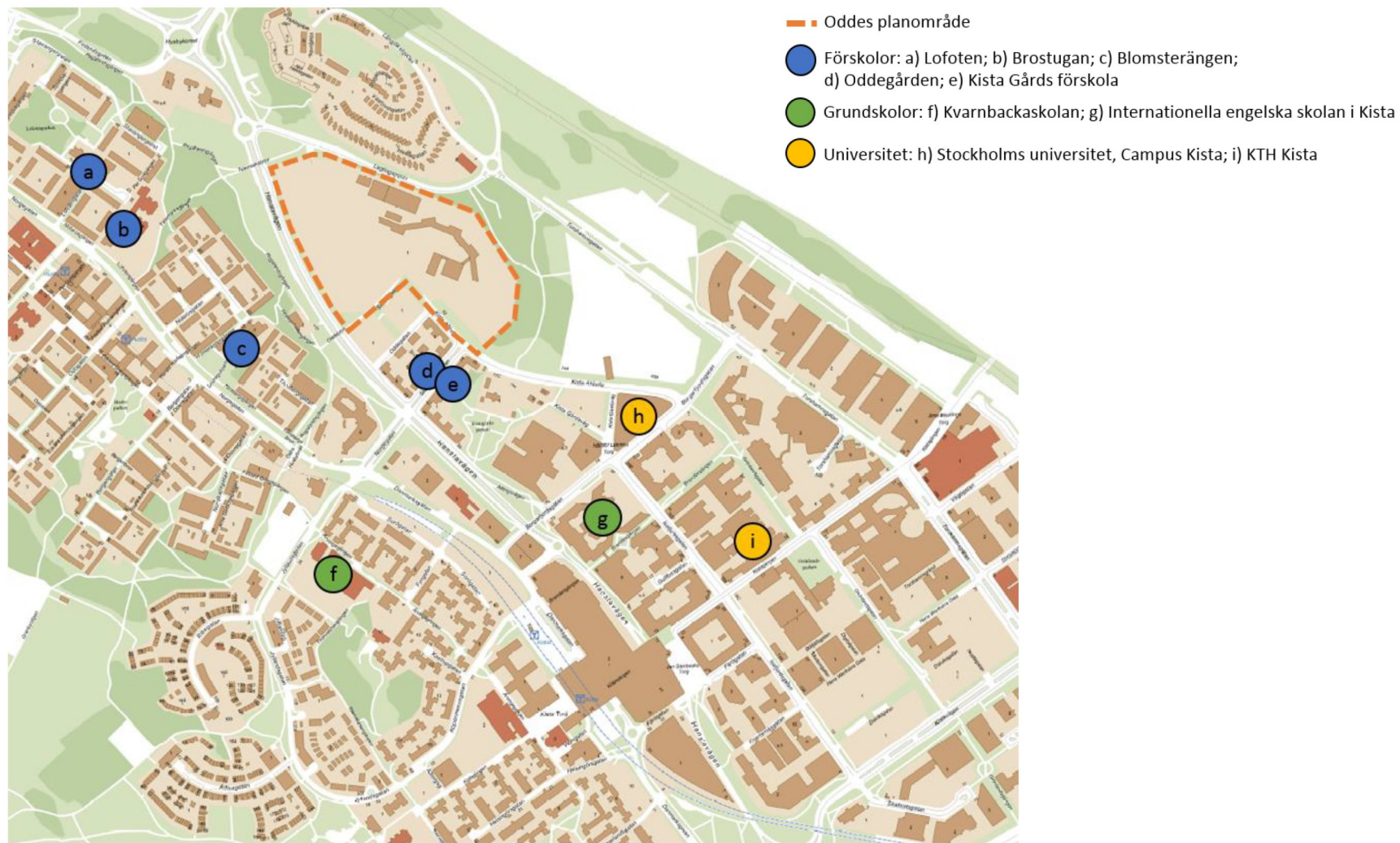
Intervjuer med elever på grundskolor i Husby och Kista

Intervjuer med elever i grundskolan har genomförts för att undersöka barn och ungdomars syn på samt användning av närområdet. Ett vidare syfte är att undersöka denna grupps behov för att tillfredsställa en upplevelse av bland annat välmående och trygghet.

Intervjuer har genomförts med elever i årskurs åtta samt nio i Internationella engelska skolan i Kista samt med elever i årskurs fem i Kvarnbackaskolan. Skolorna ligger i närheten av Oddes planområde. Flera andra skolor i Oddes närområde tillfrågades att medverka men svarade inte eller avböjde. Flertalet av de intervjuade eleverna bor även i Kista med omnejd. Eleverna har intervjuats i par, en tjej tillsammans med en tjej och en kille med en kille. Intervjuerna har genomförts i ett separat rum på den aktuella skolan och till intervjun har kartor använts. Totalt har 20 elever intervjuats i åldrarna 10-11 år samt 14-15 år, jämnt fördelat mellan tjejer och killar.

Intervjuer med studenter i Kista

I Odde planeras för studentlägenheter. I syfte att ta reda på vad som är viktigt för att skapa bra studentboenden har uppsökande intervjuer genomförts med studenter på Kungliga tekniska högskolans samt Stockholms universitets respektive campus i Kista. Samtliga studenter som tillfrågades ställde upp på intervju. Totalt medverkade åtta studenter i åldrarna 20-28 år, med fördelningen fem killar och tre tjejer.



Figur 3. Kartan visar läget för skolorna som ingår i intervjustudien

4 ODDE

Odde och Ormen Långe

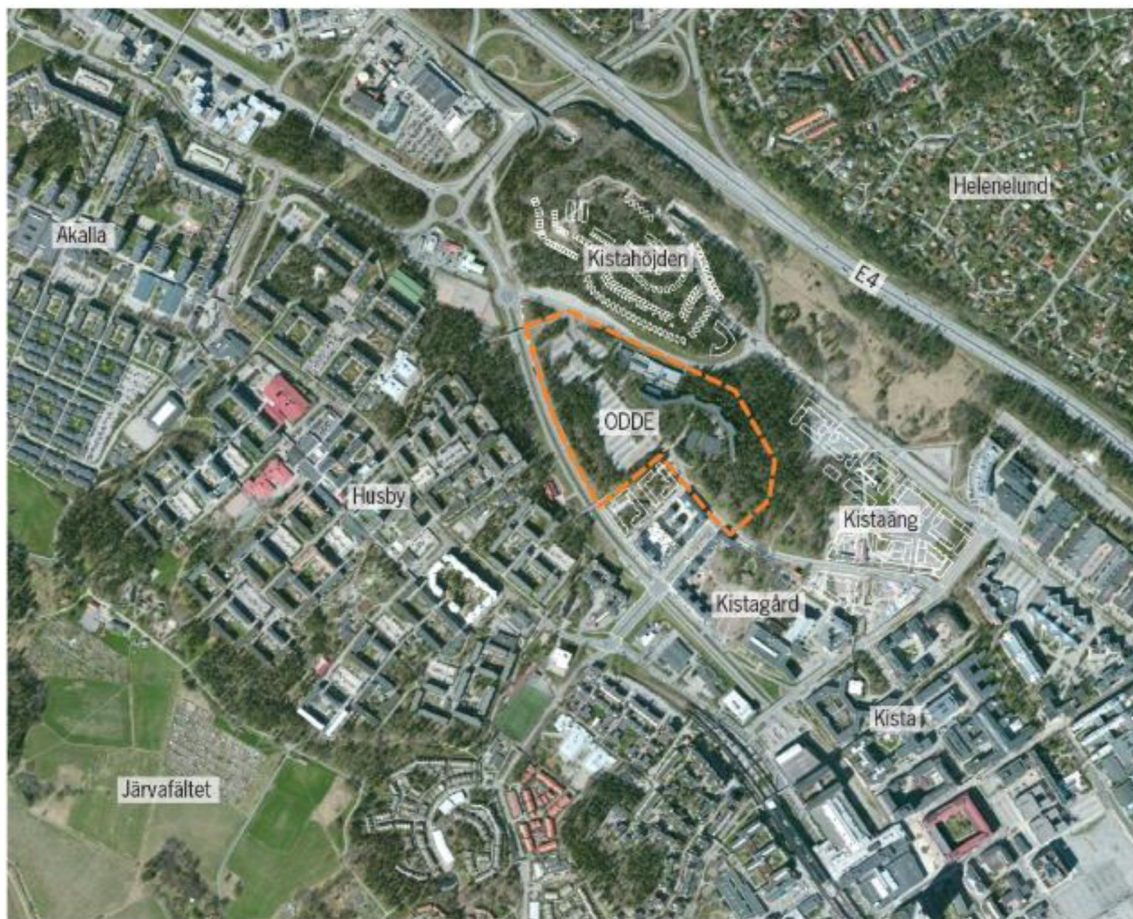
Utvecklingsområdet Odde ligger i norra Kista och avgränsas i väst av Hanstavägen och i öst av Lagtingsgatan. Figur 4 visar illustrationsplanen för Odde. Inom området Odde ligger fastigheten Ormen Långe, där IBM har haft sitt svenska huvudkontor sedan 1970-talet. Här uppförde IBM ett stort kontorskomplex vars utformning blåklassades av Stockholm Stadsmuseum år 2014. Klassningen berör både befintlig bebyggelse och parken runtomkring. Museet har bedömt att fastighetens kulturvärden är så höga att de motsvarar kraven för byggnadsminnen enligt Kulturmiljölagen.

Stadsdelsnivå

Odde är en del av stadsdelen Kista-Rinkeby. Väst om Hanstavägen, som avgränsar till Odde, ligger området Husby. Odde och Husby kopplas samman av Oddebron och Telemarksbron över Hanstavägen. Dessa två broar kommer tillsammans bli den naturliga kopplingen åt väster för de boende i Odde och kopplas i strukturplanen samman med det gröna stråk som ska bli till i Odde. Direkt öster om Odde, på andra sidan Lagtingsgatan ligger Kistahöjden. Kistahöjden är ett relativt nybyggt område bestående av främst radhus. Ytterligare öster om Odde ligger E4:an, vilken utgör en barriär mot Sollentuna, som ligger på andra sidan motorvägen.



Figur 4. Illustrationen visar illustrationsplanen för Odde (Land Arkitektur 2017).



Figur 5. Planområdet för Odde samt närliggande områden i stadsdelen Kista-Rinkeby (Land Arkitektur 2016).

Den del av Sollentuna som ligger närmast Odde geografiskt sett är Helenelund, men kopplingen till Helenelund är mycket begränsad av motorvägen. Sydväst om Odde ligger flerbostadsområdet Kista gård som byggdes i början av 2010-talet. Området är populärt för barnfamiljer och andelen hushåll med barn är högre i Kista än för staden som helhet.

Generellt finns det få hyresrätter i Kista idag. Endast 11 procent av de boende i området bor i en hyresrätt. Detta kan jämföras med Husby där närmare 80 procent bor i hyresrätt. I staden som helhet bor närmare 23 procent i hyresrättslägenhet. Figur 5 visar planområdet Odde med närliggande områden.

Sociala skillnader

Det råder sociala skillnader i stadsdelen där Odde ska utvecklas. Dels finns det skillnader mellan hela stadsdelsområdet i jämförelse med staden som helhet och dels finns lokala skillnader inom stadsdelsområdet. Kista och Kista gård har fler andel sysselsatta och boende med eftergymnasial utbildning än Husby. Husby har större ohälsotal och boende känner sig mer otrygga i Husby än i Kista gård och i Kista som helhet. En av fyra i stadsdelarna Rinkeby och Husby känner otrygghet där de bor och vissa avstår från att gå ut, på grund av oro för att utsättas för brott, vilket kan jämföras med Kista där andelen otrygga legat stabilt på en något lägre nivå (Sweco 2016).

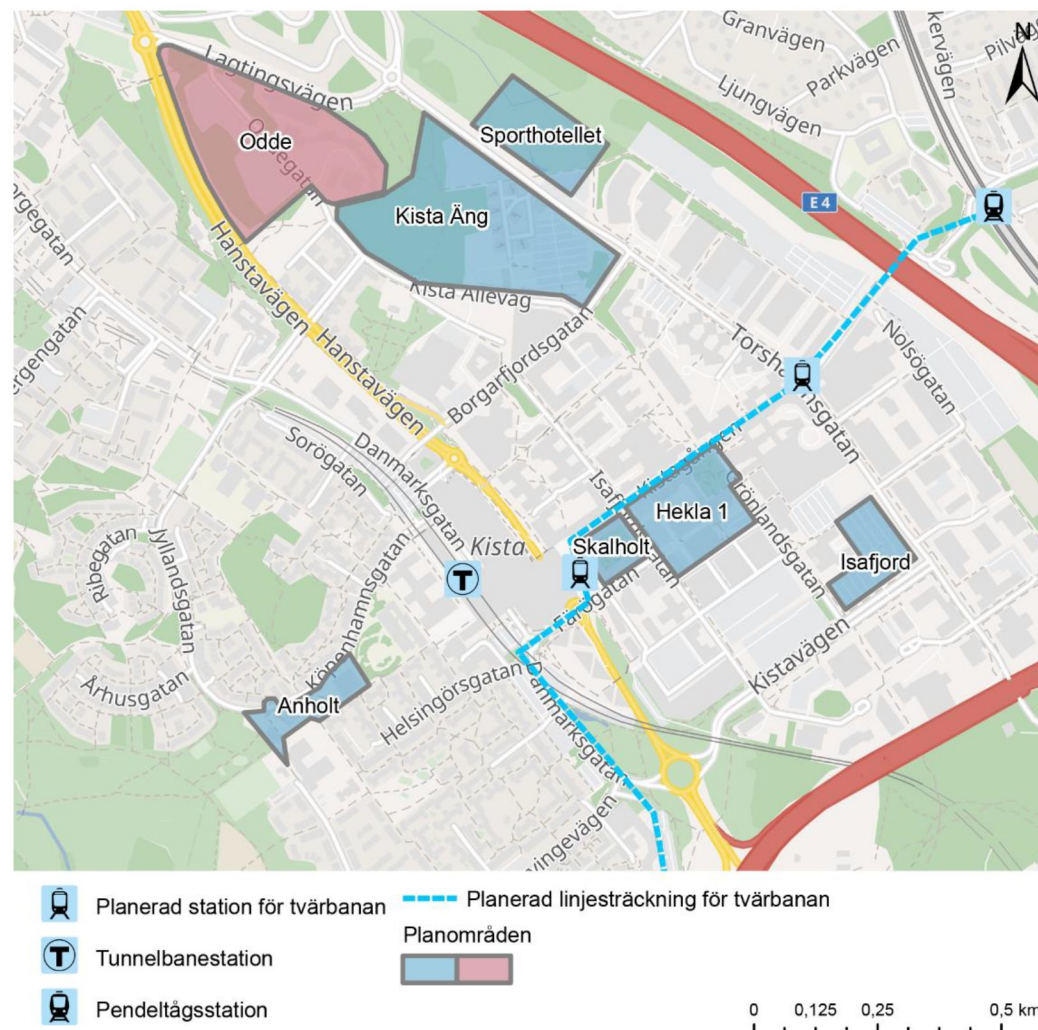
Oddes koppling till stad och arbete

Den tunnelbanestation som ligger närmast Odde är Husby tunnelbanestation men även Kista tunnelbanestation ligger inom gångavstånd. En resa mellan Husby och T-centralen tar 20 minuter och mellan Kista och T-centralen 18 minuter. Den största vägen i närheten av Odde är E4, även kallad Uppsalavägen. Norrut leder den mot Uppsala och söderut leder den mot centrala Stockholm.

Kista är en samlingsplats för företag inom teknikbranschen. IBMs svenska huvudkontor har legat här sedan 1970-talet, vilket har varit en bidragande orsak till att Kista blivit det Hi Tech-kluster det är idag. Det räknas idag som Europas största IT-kluster med, förutom IBM, stora företag som Ericsson, Huawei, Samsung med flera. Det stora antalet arbetsplatser inom IT-sektorn, kan komma att forma målgruppen för boende i Odde.

Pågående projekt i Kista

Idag är Kista i stor utsträckning uppdelat, med ett utpräglat verksamhetsområde i den norra delen och bostäder i syd. Mitt emellan de två delarna ligger Kista galleria med ett stort utbud av butiker, restauranger och service, samt Kista tunnelbanestation på tunnelbanans blå linje. Kista är ett område som står inför omfattande utveckling, med ett stort antal pågående planer för nya projekt. Således behöver sammanhanget för planförslaget även ses i relation till hur stadsdelen kommer att se ut i framtiden. En översikt av projekten kan studeras i Figur 6.



Figur 6. Bilden visar pågående planer i Kista.

Sydöst om Odde ligger det område som i framtiden ska heta **Kista Äng**. I Kista äng planeras för 1500 bostäder, inklusive studentbostäder, gruppboheter och service-lägenheter. I området planeras även för en grundskola, åk F-6, med plats för omkring 630 elever samt 12 förskoleavdelningar. Här planeras även en stadspark, torg och stråk. (Stockholms stad 2017a).

Intill Kista äng, nära väg E4, planeras kvarteret **Sporthotellet** med en sportanläggning, hotell, restauranger, butiker och cirka 520 bostäder. Här planeras även för en park och ett torg med inriktning mot idrott och aktivitetsyta.

Längs Kistagången planeras två fastigheter att byggas om; **Skalholt 1** och **Hekla 1**. Fastigheterna har tidigare använts som kontorslokaler. I Hekla 1 planeras två nya kontorsbyggnader men även flerbostadshus med cirka 230 bostäder. I bottenvåningen planeras för publika funktioner. Skaholt 1 planeras för 530–730 bostäder och hotellverksamhet med longstay. Lokaler för förskola och skola planeras samt lokaler i bottenvåningarna.

I den östra delen av Kista verksamhetsområde planeras en ny användning av fastigheten **Isafjord 1**, i form av bostäder. 440 lägenheter planeras, tillsammans med en förskola och publika bottenvåningar. I anslutning till byggnaden planeras en park.

Det enda av de planerade projekten som är beläget i den sydvästra delen av Kista är den för

kvarter **Anholt 1**. Här planeras 350 lägenheter varav 230 studentbostäder, en ungdomsgård samt en förskola med fem avdelningar.

Tvärbanans Kistagren, mellan Helenelund och Norra Ulvsunda i Bromma via Sundbyberg, har en planerad trafikstart år 2023. En station planeras i Helenelund och en vid Kista galleria. Däremellan planeras tvärbanan att gå längs Kistagången, med ett ytterligare stopp intill Kistamässan. En resa mellan Helenelund och Alvik beräknas ta 23 minuter.

Utöver de planer som redogjorts för här finns även pågående planer på omkring 600 bostäder, skola och idrottsplats på tio platser i Husby (Stockholms stad 2017b).

5 TIDIGARE DIALOG I STADSDELEN

Demokrati, delaktighet och inflytande ses som grundläggande faktorer för social hållbarhet (Folkhälsomyndigheten 2014). Brist på inflytande och möjlighet att påverka de egna livsvillkoren och utvecklingen av samhället har ett samband med hälsa (Folkhälsomyndigheten 2016). Att inkludera medborgare genom dialog och återkoppling där de har möjlighet att påverka planeringen, bidrar till att skapa tillit till samhället (Stockholms läns landsting 2015).

Den lokalkännedom och kunskap som invånare har som kan fångas in genom dialog är mycket värdefull för planeringen (Stockholms läns landsting 2015). Vidare ges en sammanställning av medborgardialoger i Husby och Kista mellan 2009–2017. Resultatet av dialogerna har använts i analys- och rekommendationskapitlet.

Husbydialogen 2009 (en del av Järvadialogen)

Syftet med husbydialogen var att skapa möjlighet för boende och verksamma i Husby att börja samtala om stadsdelens utveckling tillsammans med fastighetsägare, hyresgästföreningen, förvaltare och planerare. Dialogen ägde rum 2009 och riktade sig till alla boende och verksamma i Husby. Cirka 2000 personer besökte dialogen. Dialogen genomfördes genom öppet hus, workshops, enkäter och gåturer och arrangerades av Svenska Bostäder, Hyresgästföreningen och Stockholm stad.

Under dialogen framkom att Husbyborna efterfrågade fler parker med grillplatser, fler idrottsplatser, tydligare koppling till omkringliggande grönytor och natur, tydligare kopplingar till t-bana, centrum och bättre kollektivtrafik till city. Deltagarna ansåg att husen har slutna fasader mot offentliga platser vilket skapar otrygghet. Trafikseparering bidrar till trygghet på dagen men otrygghet på kvällar och nätter.

Upprustningen av Husby C, 2014

Under 2014 genomfördes samråd om upprustningen av Husby centrum i Svenska Bostäders distriktskontor i Husby. Vid samrådet ingick utställning, dialogkvällar och gåturer samt information om de nya planerna. Frågor som ställdes till besökare var: Vad tycker du är bra med Husby centrum idag? Vad tycker du är dåligt? Det gavs även möjlighet till egna förslag på förbättringar. Svaren har lämnats som fritextsvar i en enkät. Flera var positiva till planen och att Husby rustas upp, men i synpunkterna lyftes att det är viktigt att Husbys identitet inte påverkas av upprustningen. Det framkom också en önskan om utbyggd och mer tillgänglig service i form av handel men även genom att skapa mötesplatser exempelvis i form av bibliotek. Dialogsvaren låg som bilaga i underlaget när det finansiella beslutet att upprusta Husby C togs i nov. 2014.

Marknadsundersökning 2014. Vad tycker Husbyborna om sitt centrum?

Under 2014 genomfördes uppsökande intervjuer och enkätundersökning med Husbyborna om vad de ansåg om Husby centrum.

Intervjuerna är gjorda med nästan uteslutande män, medan könsfördelningen i boendeenkäten är mer representativ mellan män och kvinnor. Det framkom i undersökningen att Husbyborna ansåg att utbudet av livsmedelsaffärer, restauranger och annan service var medelbra i området. Dock framkom det att kvaliteten på dessa utbud var dålig och behövde förbättras. Husby centrum i sin helhet var under medel men tryggheten vid centrum behövde bli bättre då den upplevdes som otrygg. Deltagarna skulle bara delvis rekommendera Husby centrum till vänner och bekanta,

Enkät om parker och torg i Kista Äng, 2015

I samband med planeringen av Kista Äng genomförde Stockholms stad en medborgarundersökning i form av en webbenkät. Den fungerade som en tidig dialog med avsikten att utgöra underlag till planeringen av allmänna platser i Kista äng. Enkäten besvarades av 66 personer. De flesta som besvarade enkäten var i åldern 31–40 år, medan näst flest svarande var mellan 21–30 år. Ingen under 20 år besvarade enkäten. Av enkätsvaren framkom att det viktigaste i både en park och ett torg/allmän plats är händelser, mänskliga möten och möjlighet till egna aktiviteter t.ex. fika eller picknick. Det som ansågs mindre viktigt, både för en park och ett torg är offentlig konst som skulpturer och installationer. Bland de idéer som samlades in gällande vad som gör en park attraktiv fanns exempelvis variation och möjlighet för personer i olika åldrar eller sinnesstämningar att hitta något för dem. För ett torg ansågs bland annat möjlighet till

möten, rörelse och handel attraktiva (Stockholms stad 2015).

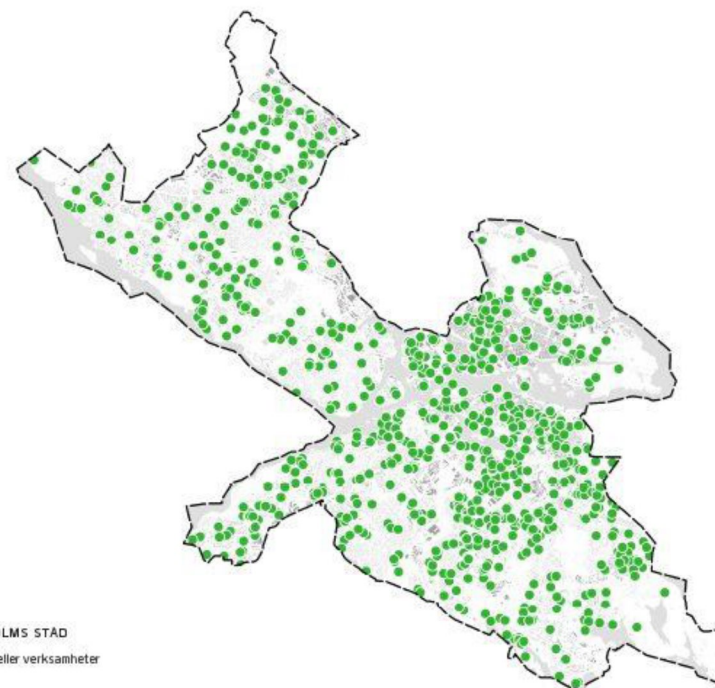
Här leker vi! Barns och ungas platser för lek och aktivitet i Stockholm

Undersökningen genomfördes under en tvåårsperiod för att kartlägga barns lekmiljöer i Stockholms stad, i syfte att skydda och utveckla platserna. I studien användes en interaktiv webbkarta samt en webbenkät där barn, ungdom, lärare eller föräldrar kunde berätta om platser de besöker i Stockholms stad. I den interaktiva kartan kunde de rapportera om platsens kvaliteter och förbättringsmöjligheter (se Figur 7). En första sammanställning som beskriver ett övergripande resultat för Stockholm har genomförts, men tyvärr går det inte att få tillgång till några resultat på områdesnivå. Majoriteten av de svarande är föräldrar och förskolepersonal. Sammanställningen av enkäten visar att de aktiviteter som utförs på platserna framförallt är lek, därefter utflykter och naturundervisning (Stockholms stad 2016).

Projekt Praxagora

Projekt Praxagora är ett pilotprojekt initierat och finansierat av Svenska Bostäder för att undersöka hur feministisk stadsplanering kan påverka planeringen av Husby centrum. Projektet bestod av en praktisk och teoretisk workshopserie under hösten 2016, där Husby centrum kartlades utifrån kvinnornas personliga erfarenheter inför upprustning. Lokalt förankrade kvinnor i olika åldrar deltog tillsammans med inbjudna gäster, så som arkitekter, forskare och konstnärer. Syftet med

projektet är att öka kvinnors rörelsefrihet samt känsla av trygghet i Husby centrum. Projektet har bland annat lett till planerade åtgärder i Husby centrum för att öka tryggheten genom förbättrad belysning. En annan planerad åtgärd är att skapa fler mötesplatser för tjejer och kvinnor, bland annat genom utveckling av torget. Etapper av upprustning genomförs löpande under projektperioden. Upprustningen ska vara klar 2020 (Westerlund 2016).



Figur 7. Visar de platser som pekats ut i samband med undersökningen "Här leker vi!" (Källa: Spacescape 2017)

6 INTERVJUER INOM PROJEKTET ODDE

Gruppen barn och unga är vanligtvis underrepresenterad i samråd. Inför Oddes plansamråd framgick det att tidigare dialoger inte fångat upp vad barn och unga tycker om Kista och Husby eller hur de använder miljön i områdena. Därför inleddes en fördjupad dialog riktad mot barn och unga i syfte att undersöka deras tankar och upplevelser av närområdet samt vad de har för behov i den offentliga miljön. Detta för att även denna grupps åsikter ska kunna ge input till planförslaget. Även förskollärare, har intervjuats för att samla in kunskap om barnen i förskolan på ett effektivt sätt.

6.1 INTERVJUER MED FÖRSKOLLÄRARE

Av de förskollärare och verksamhetsutvecklare på de fem intervjuade förskolorna i planområdets närhet svarade alla att deras förskolebarn besöker Odde ofta, vissa av dem flera gånger i veckan.

Oddes skogsområde

I första hand är det skogen intill byggnaden Ormen Långe som lockar. En förskollärare beskrev förskolans relation till skogen "Om jag uttrycker mig så här; det är *vår* skog. Då förstår ni hur mycket vi är där och vad den betyder för oss. Det är den absolut viktigaste platsen för förskolan" (Förskollärare 1, 2017). "Det är egentligen en skogsdunge men för barnen är det skog", förklarade en av förskollärarna. Det är den enda skog som finns i närheten av

förskolorna som är inom promenadavstånd för barnen. I skogen finns svamp, bär, fåglar och djurliv. Barnen tar ibland med förstoringsglas och upptäcker insekter. Skogen är med andra ord viktig ur ett pedagogiskt syfte och naturliga miljöer med ojämnt underlag anses främja barnens finmotorik.



Figur 8. Bild av skogsområdet vid Odde.

Dammen vid Ormen Långe

Flera förskollärare berättade även att barnen är mycket fascinerade av vatten, varför dammen vid Ormen Långe är mycket omtyckt. Dit går förskolorna för att titta på fåglar och djurliv samt för att lära sig om hur vatten fungerar. Staket upplevs som nödvändigt ur säkerhetssynpunkt men två av de intervjuade förskollärarna anser att det vore bättre om det gick att öppna grinden vid behov för att komma närmre dammen.

Övriga platser i planområdet

Det mindre skogspartiet vid IBMs parkering mot Hanstavägen besöks i mindre utsträckning. Detta skogsparti beskrevs som mindre trevligt än det större skogspartiet och besöktes endast ibland. Parkeringsytan var det ingen av förskolorna som tyckte om. Där finns ingen kvalitet för barnen att nyttja.

Hanstavägen

Det råder delade meningar om Hanstavägen. En förskollärare förklarade att de, ibland, är så illa tvungna att korsa vägen med barnen. Hon upplever att det är alltför korta intervaller vid rödlyset för att gå med en barngrupp. En annan anser att trafiken i området inte upplevs som något problem, inte heller på Hanstavägen: "Det är så det är. Det är bara att trycka på knappen och gå över, barnen måste lära sig sådant också" (Förskollärare 2, 2017). En tredje menade att Hanstavägen inte innebär några problem i och med att det finns så mycket broar i området, vilket gör det tryggt att röra sig med barnen i området.

Lekparker och parker i närområdet

Förskolorna besöker i första hand lekparker nära den egna förskolan. Vissa närbelägna parker upplevs dock som mindre utmanande för barnen och en aning slitna. De parker som lyfts som trevliga är Husby gårds park, Trudelutten och Kista gårds park. Kista gårds park är belägen nära planområdet och ligger intill två av de intervjuade förskolorna. Parken är omtyckt av barnen och beskrivs som en lagom stor park för förskolebarn. Det finns gott om öppna ytor där barnen kan leka och utföra olika aktiviteter.

Platser som Järvafältet besöks av några förskolor men inte så ofta. Det är långt för de yngre barnen att gå dit. Det upplevs inte finnas lika mycket kvalitativa naturmiljöer på Järvafältet som i Oddes skogsområde. En park lite längre bort, som fungerar som ett utflyktsmål för vissa förskolor är Mulle Meck-parken i Solna. Den tycker barnen väldigt mycket om då den är annorlunda i sin utformning.

Idéer om goda miljöer för förskolebarn

Flera förskollärare framhävde att dammen vid Odde bör finnas kvar då det är den enda platsen där barnen kan utforska vatten i närområdet. De hade även idéer om att vattenmiljöer kunde utvecklas ytterligare för att öka dess pedagogiska funktion, exempelvis genom en bäck, eller en vattenlekplats där barnen kan lära sig om hur vattnet rinner och fungerar.

Gällande platser för lek behöver barnen någonting nytt, det behövs nya idéer för

lekplatser. Lekplatserna behöver locka barnen att gå dit; barnen behöver röra på sig mer. Det nämndes även att det behövs fler lekplatser som är mer utmanande för de lite äldre förskolebarnen. En klätterställning kan till exempel ha olika delar som passar olika åldrar. Slutligen är barnens möjligheter att lära sig om naturen och hur den fungerar viktiga att bevara och utveckla. Odling nämns som exempel på en sådan möjlighet.

6.2 INTERVJUER MED GRUNDSKOLEELEVER, ÅK 5



Figur 9. Intervjuer med elever i årskurs 5.

Samtliga av de intervjuade eleverna i årskurs 5 bor nära skolan, i Husby, Kista och Akalla. Av

de intervjuade eleverna tränade ungefär hälften i en förening. Sporter som utövades var: parkour, fotboll, skidor, badminton och taekwondo. Övriga aktiviteter som nämndes var att gå till fritidsklubben eller umgås med kompisar. De elever som uppgav att de leker utomhus leker antingen på den egna gården eller i närliggande parker, spelar fotboll eller går runt i området.

Oddeområdet och andra sidan Hanstavägen

Ungefär hälften av eleverna trodde sig ha sett byggnaden Ormen Långe eller besökt platsen vid något tillfälle, men ingen hade vistats i Odde i någon större utsträckning. Någon cyklade förbi området ibland och tyckte att det var en fin plats med skogen och byggnaden. En annan hade rastat hunden ett par gånger i Oddeskogen. En kille såg huset från sitt fönster men hade aldrig besökt platsen. Det var ingen av eleverna som uppgav att de vistas i skogsområden generellt i någon större utsträckning. Dock var det några som tyckte att skog är viktigt att bevara.

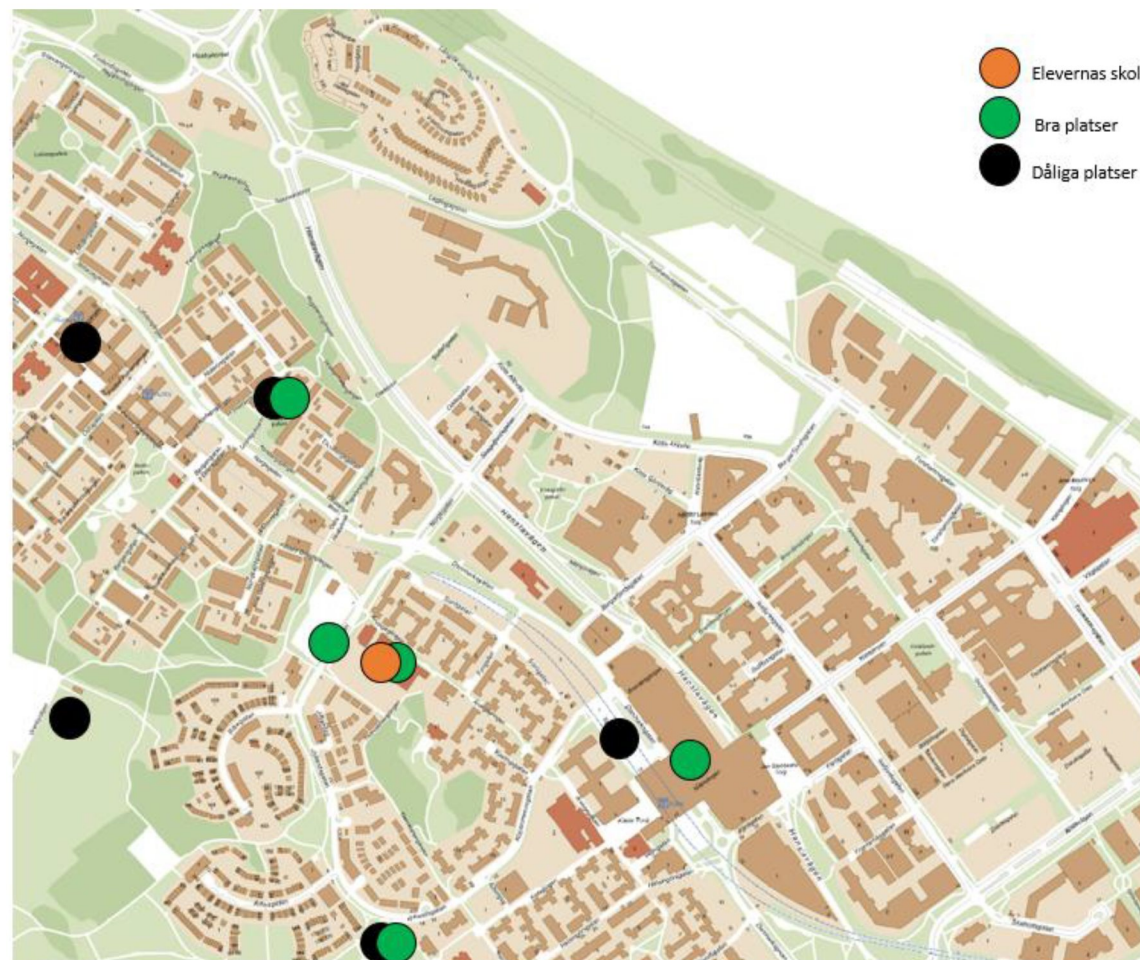
Få av eleverna som intervjuades i åk 5 tog sig till andra sidan Hanstavägen. Utöver den elev som bor norr om Hanstavägen hade ett par elever ibland besökt Kista gårds park för att jaga Pokémon i mobilspelet Pokémon GO. På frågan vad som skulle behövas för att korsa Hanstavägen svarade en kille att han endast skulle göra det om han bytte skola eller fick en vän som bor i området: "då är det 'safe' att vara där. Då finns en förälder i närheten om något skulle hända" (Elev 1, 2017).

Bra och dåliga platser i närområdet

De platser som pekades ut som bra av flest elever var Kista galleria, den egna skolan samt ett antal lekparkar och fotbollsplaner i Husby och i Kistas västra delar, se Figur 10. Flera av lekparkerna och fotbollsplanerna som av en elev pekades ut som en bra plats, pekades istället ut som en dålig plats av någon annan. Flera av eleverna tyckte om Kvarnbackens bollplan, som ligger intill deras skola. Ärvinge bollplan pekade vissa ut som bra då några elever tränade fotboll där. Andra upplevde Ärvinge bollplan och Granby bollplan som otrygga då ungdomsgång ibland vistades där.

Flera elever pekade ut Nidarosparken som en bra plats. Den beskrevs som bra då det finns klätterställning, gungor och ett äppelträd. Några elever hade gått i förskolan intill parken och brukade hälsa på sina gamla förskollärare. Andra pekade istället ut Nidarosparken som en av de otrygga platserna i området. En tjej berättade att hon upplevde platsen otrygg på grund av äldre killar som ibland vistades där. De gånger då hon besökte parken med sina yngre syskon gick de längre bort för att undvika killarna.

Några elever ansåg att det saknades parker att leka i för lite äldre barn som dom själva. Stora parker behövs menade en elev. En tjej tyckte att det behövdes lekplatser "som inte är samma sak hela tiden" (Elev 2, 2017). Hon förklarade att i en rutschkana händer inget nytt, men i exempelvis en klätterställning går det att klättra på olika sätt vilket blir roligare. En kille menade



Figur 10. Bra och dåliga platser som pekats ut av elever i åk 5 i Kvarnbackaskolan

att "det finns parker i området, men man vill inte gå till dem. Det är otryggt" (Elev 3, 2017).

Otrygghet

Att många elever upplever otrygghet framkom inte bara genom de platser som pekades ut som "dåliga", utan även genom spontana uttryck. På frågan vad som saknades i området svarade en kille att det saknades poliser. Ett flertal elever menade att de hellre går hem vid en tidigare tid än vad de får vara ute för sina föräldrar, eftersom de inte tycker om att vara utomhus på kvällen. Generellt fick killar vara ute längre på kvällen än tjejer. Många undviker vissa platser på grund av att de inte känner sig säkra där, bland annat omkring både Husbys och Kistas tunnelbanestationer. Samtliga elever som upplevde otrygghet menade att det handlade om ungdomsgång, eller äldre killar, som skapade otrygghet. Några nämnde även "alkoholister" som vistades på platser i området.

Trygga platser innebär enligt eleverna att det är mycket människor där, som i Kista galleria. Två tjejer diskuterade att det känns tryggt att hitta bra i sitt område och att känna sina grannar, vilket de gör: "Otrygghet är när man är nyinflyttad i ett område och inte känner någon där" (Elev 4, 2017).

Bo i framtiden

De elever som svarade att de inte ville bo kvar i området i framtiden uppgav otrygghet som skäl. I valet var de i framtiden ska bo är det viktigaste enligt eleverna att känna sig säkra eller trygga, och att det inte finns ungdomsgång

där som är elaka. Många ville dock bo kvar i framtiden och trivdes bra i området. Ett par stycken hade Solna som favoritplats och ville gärna flytta dit i framtiden. Få av de intervjuade eleverna uppgav att de vistas i Stockholms innerstad.

6.3 INTERVJUER MED GRUNDSKOLEELEVER, ÅK 8 & 9



Figur 11. Intervjuer med elever i årskurs 8 och 9.

Intervjuer genomfördes även med elever i årskurs 8 och 9. De som intervjuades bor i Tensta, Akalla, Kista, Husby, Ursvik och en bor längre bort. Samtliga av de intervjuade killarna utövar sporter på fritiden; fotboll, basket, karate och rugby. Ingen av tjejerna uppgav att de utövar någon lagsport utan tränar på gymmet i Kista galleria eller tar promenader. Många umgås med vänner på fritiden. Umgänge med vänner sker främst i Kista galleria men också hemma eller i stan.

Oddeområdet

Några av eleverna kände inte till Oddeområdet och kände heller inte igen byggnaden Ormen Långe när de fick se den på bild. Två elever har tidigare haft orientering vid platsen med skolan. Ett par stycken har gått förbi området på väg hem från skolan. De spontana reaktioner som nämndes om området var att det är väldigt tomt, men har ett bra läge med Kista galleria och skolor i närheten. En annan som kände igen byggnaden Ormen Långe på bild berättade att hon aldrig sett människor där. Hon trodde dock att det kan bli ett bra område om det byggs på platsen. En tjej upplevde området som otryggt när hon passerade det på kvällstid längs Kista Alléväg. Hon upplevde att ingen skulle vara där och se om det hände något.

Bra platser i närområdet

Generellt tyckte eleverna som intervjuades i åk 8 och 9 att Kista är ett bra område. Där finns allt och det ligger bra till geografiskt. Samtliga elever lyfte Kista galleria som en bra plats. Den ligger nära skolan och eleverna går ofta dit efter skoltid för att hänga, äta eller shoppa.

Parkerna Kista gårds park och Hindertorps-parken (även kallad Spindelparken) i Rinkeby pekades ut som bra parker. Det nämndes dock att det bör finnas fler parker anpassade för ungdomar i deras ålder. Även Kista torg pekades ut som en bra plats. Två killar tycker om Dalhagens bollplan då de ibland spelar fotboll där efter skolan, se Figur 12 på nästa sida.

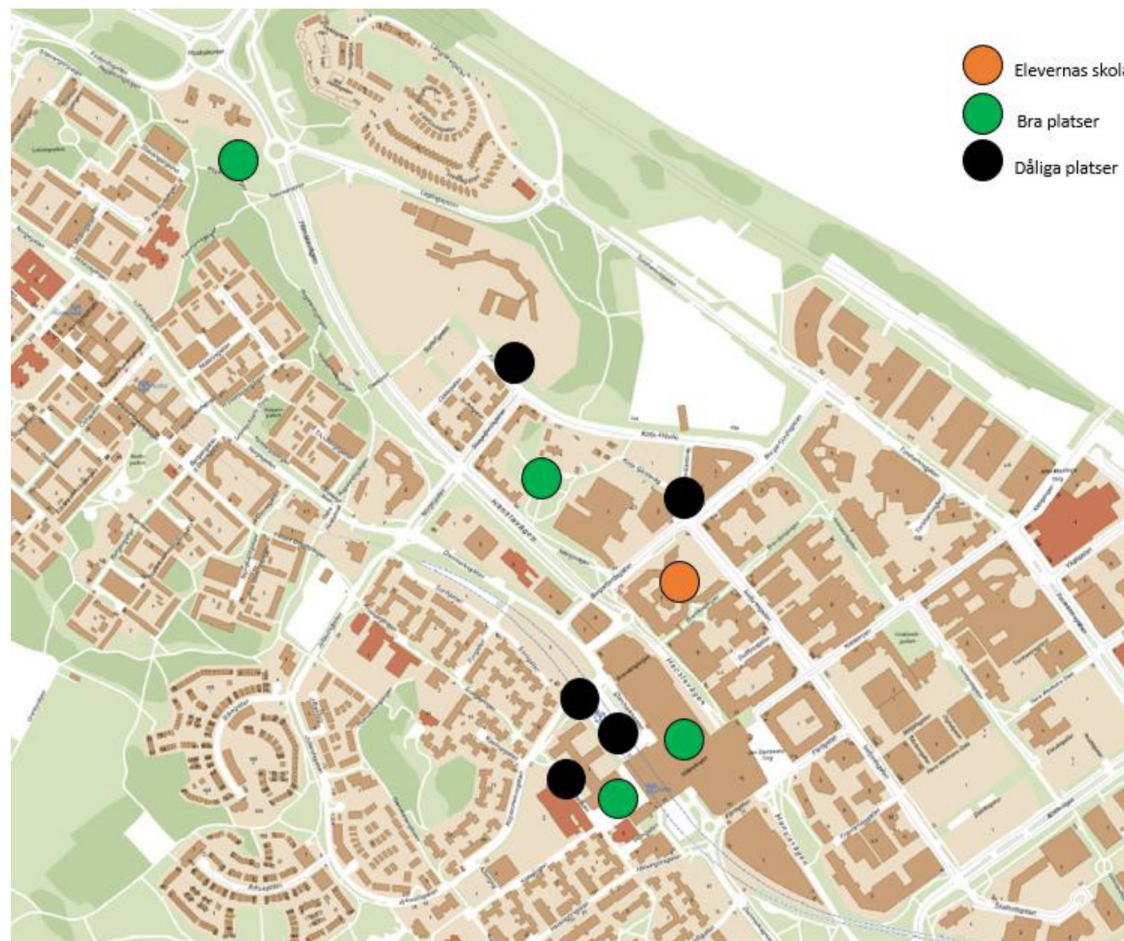
Dåliga platser i närområdet

När eleverna fick peka ut bra och dåliga platser i området var det ingen av killarna som kunde peka ut någon dålig plats. Två menade att det inte fanns osäkra områden i stadsdelen, medan de andra sa att de inte visste. Bland tjejerna var det ett flertal platser som markerades som dåliga.

En tjej tycker att platsen vid Kista NOD är tråkig och tom på människor. I området Ärvinge i Kista upplever flera tjejer att det är osäkert, "det är inget bra område" (Elev 5, 2017). De menade att många tjejer och barn undviker att vistas i Ärvinge och kring Kista ungdomsgård, då det finns vissa ungdomar som får platsen att kännas otrygg. Busstorget i Kista centrum upplevs också som otrygg då det är smutsigt och finns "alkoholister" där. Detsamma gäller tunnelbaneutgången intill Köpenhamngatan. En tjej menar att hon undviker att gå där eller ser till att gå med en vän.

Elevernas behov i området

Flertalet av de intervjuade eleverna upplevde att det inte fanns så många platser för dem att vara på i området, utöver Kista galleria. En tjej menade att det inte finns någonstans att gå, därför stannar många hemma. En kille förklarade att det som finns är sådant som kostar pengar. En tjej tyckte att det i Kista ser likadant ut överallt och att det behövs något nytt. Hon tyckte om Barkarbystaden där det finns torg med sittplatser, butiker och matställen i området. Flera elever nämnde att de hade önskat att det fanns exempelvis restauranger i närheten av parker, så att de



Figur 12. Bra och dåliga platser som pekats ut av elever i åk 8 och 9 i Internationella engelska skolan

kunde köpa med sig något att äta till parken och umgås där med vänner.

Några elever menar att det behövs fler ungdomsgårdar i området. Flera av eleverna påpekade att Kista ungdomsgård (även kallad Kfum-gården) finns, men det var ingen av eleverna som vistades där. Några tjejer upplevde ungdomsgården som otrygg och ett par killar reflekterade att en ungdomsgård i Oddeområdet kanske kunde skapa otrygghet bland de boende där. En elev tyckte inte att ungdomsgårdar är kul längre.

Ett par elever tyckte att det saknades "lekparker" eller snarare aktivitetsparker för ungdomar i deras ålder. Lekparker är de för gamla för, förklarade en elev. När eleverna fick nämna vad de skulle uppskatta i en park nämnde ett par tjejer gungor, hängmattor, studsmattor, parkour, cool belysning, bänkar och många papperskorgar. Två killar menade att det behövdes fler basketplaner och fotbollsplaner.

Viktigt i en framtida boendemiljö

Alla som intervjuades trivs där de bor idag och kan tänka sig att bo kvar i stadsdelen även i framtiden. Kista gård och Kistahöjden, Sollentuna och Barkarby nämndes som platser som eleverna kan tänka sig att flytta till när de blir äldre.

De tjejer som intervjuades tycker att trygghet är viktigast i ett område. De nämnde även att det bör finnas bra skolor i området och goda transportmöjligheter. Det bör vara en bra miljö

för deras framtida barn att växa upp i. Barnen ska kunna gå fritt, och inte behöva gå vid bilar eller skogen där det är otryggt. Det bör även finnas trygga och bra gångvägar i området.

6.4 INTERVJUER MED STUDENTER I KISTA



Figur 13. Intervjuer med studenter i Kista.

De intervjuade studenterna bor antingen hemma, med en vän, i kollektivboende, i bostadsrätt eller tillfälligt på hostel. Ungefär hälften är ursprungligen från Stockholm. Ingen av de intervjuade studenterna bor i studentlägenhet. Några står eller har stått i kö till en studentlägenhet men inte hittat någon lämplig. En person har tidigare bott i studentboende utanför Sverige. Majoriteten har besökt vänner studentlägenheter.

För- och nackdelar med studentboende

Flertalet av de intervjuade studenterna ser att det finns en social fördel med studentboende

då de har andra studenter som grannar. Några ser att det kan bli billigare att bo i ett studentboende samt att det kan ge mer bostad för pengarna än deras nuvarande bostads-situation.

Den nackdel som flest studenter ser med studentbostäder är att det ofta är långa kötider för att få en bra studentlägenhet och att det kan vara högljutt. Att ha andra studenter som grannar kan alltså både innebära en möjlighet att socialisera, men också att det kan bli stökigt och hög ljudvolym. Andra nämner nackdelar som att hyrorna ofta är dyra samt att lägenheterna ofta har dåliga planlösningar med små rum och delade kök.

Viktiga egenskaper hos en bostad

Flera menar att läget på en bostad är viktigast. Den bör ligga nära skolan, men också nära innerstaden – gärna någonstans mellan dessa målpunkter. Närhet till bra kommunikationer är viktigt, helst ska bostäderna ligga inom 5-10 minuters promenad från tunnelbana eller pendeltåg. Det bör finnas ett bra serviceutbud i närområdet och tillgång till grönområden. Lägenheten bör inte vara för liten och hyran inte för hög. Någon menade även att det bör finnas ett välfungerande kök i tillräcklig storlek. En student tycker att bostaden ska kännas privat och ostörd. En annan student tycker att det är viktigt att bostaden är byggd i hållbara material.

Studentlägenheterna i Odde

Majoriteten tycker att det är viktigt att bo nära skolan och ser därför att Oddes läge är alldeles utmärkt. Flertalet tror att det kan bli mycket

populärt. En manlig studerande utbrast "Där har vi varit, det är ett bra ställe! Två tummar upp" (Student 1, 2017). Flera av studenterna ser även närheten till Kista galleria som positivt för ett studentboende, då det finns ett bra utbud av affärer, restauranger och nöje där. Någon reagerade på att studentbostäderna kommer ligga ute i skogen. En student menade att han hellre skulle vilja bo mer centralt än Kista. Studenterna som intervjuades fick titta på planritningarna för studentbostäderna och kommentera dess innehåll. Det rörde delade meningar gällande antalet studentbostäder på en och samma yta. Vissa tyckte att det lät bra, andra tyckte att det lät som för många studenter på samma ställe. Ett par studenter kunde endast se studentlägenheterna som en tillfällig lösning.

Lägenhetsstorlekar

Flera studenter kommenterade att lägenheternas storlekar var bra, åtminstone för en person. En student menade att en studentbostad inte behöver vara stor, så länge det finns vatten, el och internet räcker det. Andra förklarade att de skulle föredra en lägenhet med ett eller två separata sovrum, om de skulle dela bostad med en partner eller vän.

Samtliga intervjuade studenter uppskattade att varje studentlägenhet hade egen kokvrå/pentry samt eget badrum. Flera hade dock föredragit om det utöver den egna kokvrån även fanns tillgång till ett gemensamt kök så att de kunde laga mat på en större yta om de hade gäster eller önskade söka social kontakt med sina grannar. Förutom gemensamt kök saknade

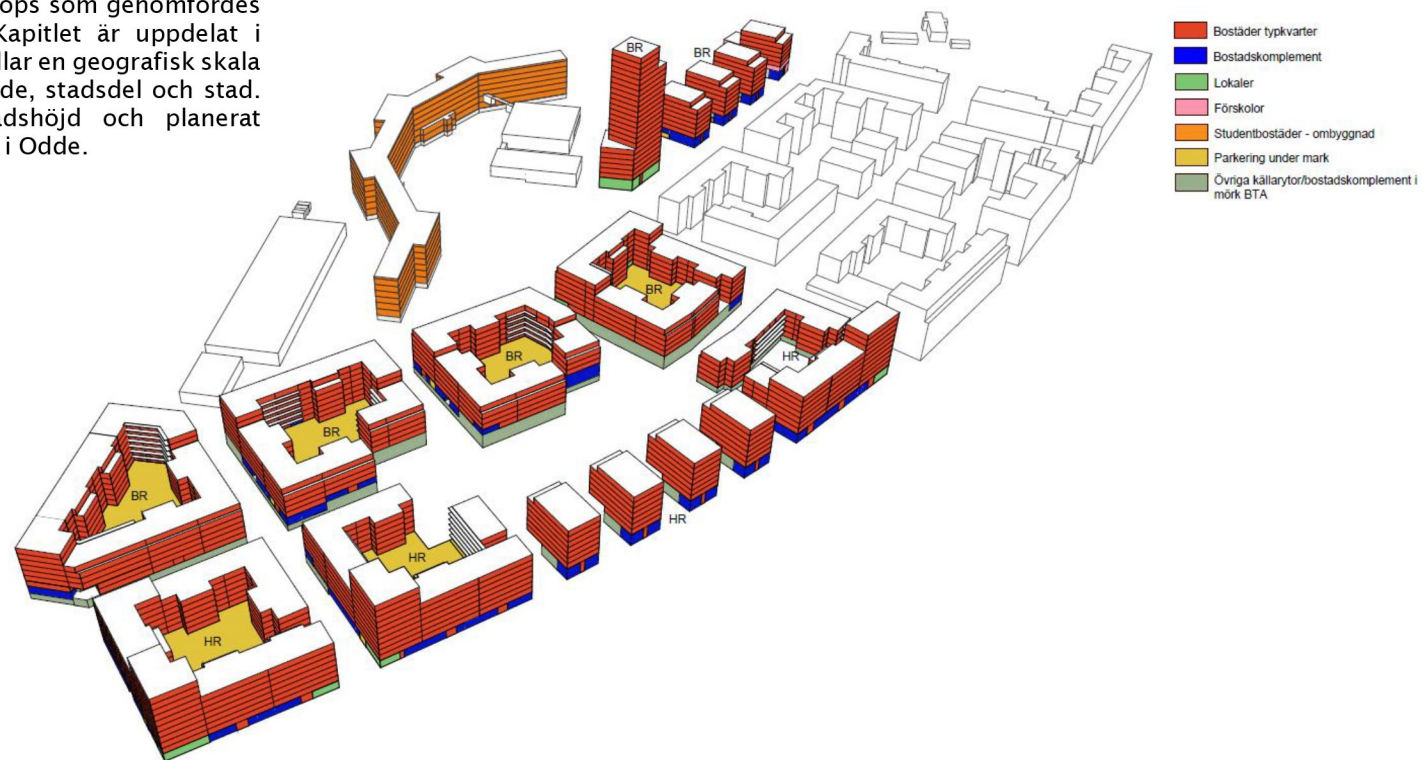
några studenter andra gemensamma ytor exempelvis med sittplatser för att studera eller umgås. Några föreslog att det bör finnas en lånelokal där det finns möjlighet att umgås eller spela brädspel.

- Kista galleria är en uppskattad mötesplats för samtliga grupper
- Fler trygga mötesplatser med ett varierat utbud av aktiviteter pekas ut som viktigt av samtliga grupper, särskilt då detta i nuläget ses som en bristvara.
- Trygghet prioriterats av samtliga grupper. Många upplever idag Kista och Husby som otrygga områden.
- Förskolorna ser trafik som ett problem för tryggheten, medan elever i grundskolan nämner ungdomsgång, ungdomsgårdar, knutpunkter för kollektivtrafiken, tomma platser och att inte känna folk i området som otryggt.
- Tjejer och kvinnor upplever genomgående mer otrygghet än pojkar/män
- Killar i grundskolan uppskattar idrottsplatser för exempelvis fotboll och basket och vill se fler platser som erbjuder dessa aktiviteter
- Tjejer saknar i nuläget platser att umgås och leka på. De efterfrågar platser där de kan sitta, gunga, äta och där de finns fin belysning
- Goda kommunikationer och kollektivtrafik pekas ut som viktigt
- Endast förskolorna nyttjar Odde i dagsläget då de ofta besöker skogsområdet vid Ormen Långe. Platsen uppskattas mycket av barnen och är pedagogisk plats för att lära sig om vatten och natur. Barnen uppskattar vattenleken särskilt mycket och förskolelärarna tror att den skulle kunna utvecklas för att bli ännu bättre
- Bortsett från förskolorna är det få som vistas i Odde, platsen känns otrygg pga. att den är folktom
- Studenter är mycket positiva till nya studentlägenheter i Odde. Kvaliteter som uppskattas för studentboenden är bra planlösningar, egen kokvrå, att det inte är för lyhört och att det finns gott om gemensamma ytor för att umgås

Figur 14. Visar en sammanfattning av viktiga lärdomar från tidigare dialog samt intervjuer med förskolor, grundskoleelever och studenter

7 ANALYS

I detta kapitel analyseras Oddes illustrationsplan (Figur 4) utifrån den socialt värdeskapande analysmodellen som har sin utgångspunkt i den matris som presenterades på sida 12 (Tabell 2). Analysen bygger även på tidigare framtaget material samt de workshops som genomfördes som en del av SVAn. Kapitlet är uppdelat i underavsnitt som behandlar en geografisk skala i taget: kvarter, närområde, stadsdel och stad. Figur 15 visar byggnadshöjd och planerat innehåll för bebyggelsen i Odde.



Figur 15. Visar byggnadshöjder samt funktioner i planområdet, vy från nordväst (Källa: Strategisk Arkitektur 2017).

7.1 ANALYS KVARTER

Vardagsliv

Planförslaget för Odde bedöms vara anpassat till olika målgrupper. Det finns gott om varierade platser och aktiviteter som kan locka personer i olika åldrar, då det planeras allt från lek och utegym till grill- och sittplatser. I området planeras en hierarki av stråk i olika nivåer, se Figur 16. Kista Alléväg blir ett tydligt stråk genom kvarteret, i form av en bred, trädkantad väg. De befintliga gångbroarna Telemarksbron och Oddebron, tillsammans med det planerade övergångstället och de gröna stråken förlänger stråk mot Husby. Intill Kvartersparken planeras gatustrukturen som ett gångfartsområde med fokus på sociala ytor. Därtill finns ett antal mindre stråk. Samtliga stråk avses utformas med tydliga inslag av grönska, som leder in mot de större sammanhängande gröna parkerna i kvarteret Odde.

Kvarteret Oddes entréer och byggnader är tillgänglighetsanpassade för personer med rörelsenedsättning. Än så länge finns det dock inga diskussioner gällande hur byggnader, entréer eller stråk kan anpassas för personer med andra typer av funktionsnedsättningar. På bostadsgården finns för avsikt att utforma ett flertal funktioner, däribland lekmöjligheter. Det görs även utrymme för gröna miljöer samt cykelparkering. Bedömningen är dock att gröna miljöer som erbjuder möjligheter till lek bör prioriteras framför exempelvis hårdgjorda ytor med lekutrustning. Gröna miljöer kan fylla funktioner för flera grupper samtidigt och därmed blir mer yteffektiva.

Lokaler i Odde planeras flexibla för att möjliggöra olika typer av framtida användning. Innan området är färdigutbyggt kan det vara svårt att hyra ut vissa lokaler i bottenvåningar. Därför bör de kunna förändras med tiden och med skiftande offentliga aktiviteter. På detta sätt kan en flexibilitet uppnås som möjliggör levande bottenvåningar oavsett vilken typ av verksamhet som efterfrågas i olika skeden av fastigheternas livslängd. Det planeras för bostadskomplement i samtliga av Oddes byggnader, vilka har möjlighet att användas för cykel- och barnvagnsparkering eller funktioner som hobbyrum eller verkstäder.



Figur 16. Visar gator och stråk i kvarteret Odde (Källa: Land Arkitektur 2017).

Sammanhållning

Lokaler för bostadskomplement har även möjlighet att användas som gemensamhetslokaler som kan stärka sammanhållningen för

boende. Det framkom i intervjuer med studenter att gemensamma sociala ytor hade uppskattats även till studentlägenheterna. Exakt användning av lokaler på kort sikt har dock inte fastställts. Därför bör finnas en strategi för hur lokaler för bostadskomplement kan användas, särskilt för att stödja sammanhållning och vardagsliv för de boende.

I Odde är det svårt att få till en blandad befolkning sett till socioekonomisk tillhörighet. Det planeras för både bostadsrätter och hyresrätter men eftersom hyresrätterna är nybyggda kommer det medföra förhållandevis höga hyror. Studentbostäderna bidrar ändå till ett inslag i området som främjar en någorlunda blandad befolkning, åtminstone över åldrar och livsstil.

En begränsning avseende sammanhållning i den framtagna strukturplanen är den tydliga fysiska uppdelningen mellan hyresrätter och bostadsrätter. Hyresrätterna är placerade längs den idag förhållandevis tungt trafikerade Hanstavägen medan bostadsrätterna är placerade mot grönområdena i områdets centrala och nordöstra delar. Generellt innehas bostadsrätter av socioekonomiskt starkare grupper. Uppdelningen riskerar därför att få konsekvenser i form av en svagare "vi-känsla" i Odde mot om det funnits en större geografisk blandning av upplåtelseformer. Nu riskerar en "vi" och "dom" känsla skapas mellan den delar av Odde som består av bostadsrätter respektive hyresrätter, vilket kan påverka sammanhållningen inom Odde på ett negativt sätt.

Området är planerat som en serie av rum i olika skala. Bostadsgårdarna, Kvartersparken, Skogsparken, Oddeparken samt Oddetorget kan möjliggöra för vistelse och gemenskap på olika nivåer. Se Figur 17 och Figur 18 för Kvartersparken, respektive Skogsparken, Oddeparken och Oddetorget. De tre sistnämnda har möjlighet att fungera som målpunkter och platser för vistelse och möten på en stadsdelsnivå. Då bostadsgårdarna inte är byggda som slutna rum möjliggörs även en social interaktion mellan gård och offentlig yta. Gårdarna kan ge förutsättningar till att stärka sammanhållningen i Odde genom att komplettera med kvalitet som saknas på de offentliga platserna och där med skapa fler möjligheter till möten.



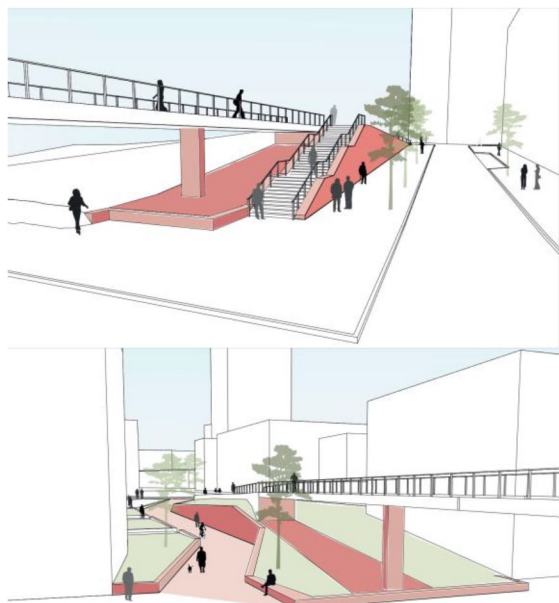
Figur 17. Visar Kvartersparken i den sydvästra delen av planområdet (Källa: Land Arkitektur 2017)



Figur 18. Visar Oddeparken i nordväst, Skogsparken i sydost och Oddetorget i mitten av bilden (Källa: Land Arkitektur 2017)

Identitet

På huskropparnas gavlar planeras för konstnärlig utsmyckning, med gavelmotiv som avses ha en lokal förankring. Det planeras även för identitetsskapande dekoration vid entréer, galvar och socklar. Gällande färgsättning ska de olika kvarteren ha sin egen nyans. Mer om identitetsskapande i bebyggelsen går att läsa under skalnivå Närområde.



Figur 19. Visar Telemarksbron (ovan) och Oddebron (nedan), platser som pekats ut för medskapande (Källa: Land Arkitektur 2017)

Som en del av projektets aktiva arbete med sociala hållbarhetsfrågor har förslag på lämpliga platser för medskapande planering tagits fram, se Figur 19. Dessa är de befintliga broarna mot Husby; Telemarksbron och Oddebron. Tanken är att allmänheten får vara med och gestalta brofästen och murar genom medskapande planering. Om denna idé genomförs finns möjlighet att stärka Oddes identitet samt möjliggöra för invånare i och kring Odde att sätta sin egen prägel i området. Då idén även involverar att låta invånare i exempelvis Husby delta i utsmyckningen kan detta även fungera stärkande för sammanhållningen mellan områdena.

Trygghet

Bostadsbebyggelsen är utformad så att fönster mot gårdar och gatan finns, vilket kan öka känslan av att vara sedd som i sin tur kan bidra till en upplevd trygghet. En plats som dock identifierats som potentiellt otrygg är den nordvästra delen av Kvartersparken där det saknas fönster i byggnadernas gavlar, vilket gör att delar av parken inte överblickas.

Flera av bostadsgårdarna har utformats med mindre öppningar i utvalda delar. Öppningarna avser att möjliggöra kontakt mellan gården och allmän platsmark samt skapa en kortare väg hem för boende. Det behöver dock arbetas vidare med hur gränser mellan privat och offentligt samt olika funktioner ska tydliggöras. Gränser kan minimera otydlighet gällande vem som har rätt att använda marken, vilket kan främja upplevelsen av trygghet. De kan utformas som exempelvis en kant, en

plantering eller en grind. En ytterligare plats där det saknas en tydlig gräns mellan privat och offentligt är ytan bakom de huskroppar vid Kista Alléväg, i planområdets sydvästra del. En markerad gång eller stig bakom husen skulle kunna bidra till en större tydlighet gällande gränsen mellan privat och offentligt, och underlätta för strövande i parken att nyttja denna yta.

Gröna miljöer

Oddes stora tillgång till grönområden möjliggör att boende i området kommer kunna ta sig till olika grönområden. Förskolegårdarna bedöms vara utformade för att bidra med hälsosamma effekter av gröna miljöer. Detta då Oddes förskolegårdar består av en större, sammanhållen yta för lek där delar av den naturliga karaktären bevaras. Gårdsmiljön ligger dessutom i direkt anslutning till naturmark. Lek i gröna miljöer kan förbättra barns finmotorik och har möjlighet att bidra till en mer jämställd lek bland barn. På bostadsgårdar planeras för grönytor men inga detaljerade ritningar har gjorts än. Gröna inslag på bostadsgårdar bör fortsatt bevakas vid detaljutformning för att säkerställa en tillfredsställande grönytefaktor i området samt för att främja gårdarna som mötesplats.

7.2 ANALYS NÄROMRÅDE

Vardagsliv

Odde ligger 1200 m (mätt från Kista Alléväg vid IBM) från närmaste tunnelbanestationer oavsett om Husby eller Kista T-banestation väljs. Det betyder att vissa delar av Odde ligger närmare Kista T-banestation och andra delar av Odde

ligger närmare Husby T-banestation. 1200 m kan vara långt att gå för vissa grupper exempelvis äldre, barn eller personer med funktionsnedsättning. Det kan också upplevas långt i vissa situationer, som när någon har mycket att bära när det är mörkt eller när det är dåligt väder. Därför är en bussförbindelse genom Odde en förutsättning för att Odde ska bli en attraktiv plats att bo på.

Närhet till förskolor underlättar vardagslivet. I Odde planeras två förskolor med sammanlagt 18 avdelningar. Dessa ska täcka Oddes behov av barnomsorg. Det möjliggörs för etablering av fler verksamheter på sikt i området, men kunskapen kring det framtida serviceutbudet är idag begränsad. Det föreslås tillkomma en livsmedelsbutik vid Oddetorget. Butiken kommer dock inte att vara av den större storleken utan avses att fungera som en närlivs. Detta eftersom torgytan inte klarar den trafik som en större matbutik medför. Det framtida utbudet av service och kommersiell handel kommer till stor del att bero på vilket underlag de nya bostäderna med tillhörande invånare utgör.

Andra typer av målpunkter som kultur- och fritidsverksamhetsutbud behöver fortfarande definieras. Det bör skapas en blandning av både kommersiella och offentliga verksamheter i Odde. I Ormen Långe finns lokaler som kan användas för dessa ändamål som exempelvis hörsalen, matsalen samt idrottshallen. En risk gällande lokalerna är dock svårigheten att hitta förvaltare och verksamhetsutövare till dem, särskilt offentliga sådana. För fritidsaktiviteter

där gröna miljöer används är utbudet och möjligheterna stora.

Sammanhållning

Skogsparken och Oddeparken kan fungera som målpunkt för exempelvis förskolor i stadsdelen, då det framkommit av de fördjupade dialogerna att de används så idag. Även Oddeparken, Oddetorget och Kvartersparken kan tänkas locka människor till Odde. Med aktiviteter som naturlek och utomhusgym skapas målpunkter dit boende i kringliggande områden kan ta sig. Att dessa grönytor programmeras kan möjliggöra att fler upptäcker och ges tillträde till dessa platser.

Oddetorget läge ligger dock lite avsidet och medför ingen naturlig genomströmning av människor. Det finns en potentiell risk att det eftersträvade stadslivet inte uppnås. Oddes målpunkter bedöms som viktiga mötesplatser för de boende i Odde, men för boende i kringliggande områden bedöms de endast vara intressanta i begränsad utsträckning. Återigen har verksamheter i lokalerna potential att fungera som målpunkter, men detta går inte att veta än. Med en flexibilitet i lokalernas användning finns möjlighet att lokaler kan fyllas på kort sikt, om än med färre kommersiella verksamheter och målpunkter än den långsiktiga planen förespråkar. På lång sikt är det möjligt att en genomströmning av människor och folk i rörelse uppnås.

Identitet

Det som främst karaktäriserar Odde är den tydliga kopplingen till natur och grönområden.

I framtagandet av strukturplanen har arvet från den kulturklassade byggnaden Ormen Långe förvaltats, där befintlig natur och gröna intryck får vara tongivande för gestaltningen av området. Även Ormen Långe i sig sätter stor prägel på närområdet med sin unika utformning. Detaljplanen gör att den befintliga bebyggelsen och naturmiljön tillgängliggörs.

De nybyggda husens fasader avses att ha en enkel färgskala som går att känna igen i kringliggande områdens färgsättning. Varje kvarter ska ha olika färger och nyanser som gör att de får olika uttryck, något som dels fungerar identitetsskapande samtidigt som det underlättar för orienterbarheten i kvarteret.

En attraktiv boendemiljö kan främjas redan under byggtid genom planerade identitetsskapande värden som medskapande av platser i området och konstnärlig utsmyckning av byggplank. Därtill avses placemaking att genomföras innan byggtid vilket tillgängliggör området och skapar tillfälliga målpunkter, något som möjliggör för boende i kringliggande områden att skapa en relation till platsen redan från början. Det ses som positivt att idéer kring placemaking och medskapande etableras i ett tidigt skede, för att öka möjligheterna att det genomförs även i senare skeden.

Trygghet

För att Odde ska upplevas som tryggt är belysning viktigt. Många av de parktytor och stråk som finns i strukturplanen kan komma att upplevas som otrygga om det inte finns tillräckligt god belysning på plats. Detta bör

vidareutvecklas i ett belysningsprogram i området, då tryggheten pekats ut som särskilt viktig. För ökad trygghet och tillgänglighet bör det vara möjligt att tydligt kunna avläsa att Skogsparken är en park och inte en skog. Detta kan exempelvis göras med inramning och belysning.

Ur säkerhetssynpunkt för barn kan det vara en nackdel att gångfartsområdet där bilar kan köra är nära Kvartersparken där barn förväntas leka. Ett gångfartsområde är dock att föredra framför en mer bildominerad gata. Viktigt är dock att siktlinjer kan upprättas för att främja säkerhet för lekande barn. I övrigt bedöms det finnas lugna och skyddade platser för lek bland barn.

En plats som innebär en utmaning är Hanstavägen som kan kännas otryggt under byggtid innan det finns ett flöde av människor längst med stråket. Bristen på bebyggelse på Husbys sida av Hanstavägen gör att det, ur trygghetssynpunkt, är viktigt att bostäder och lokaler på Oddes sida av vägen har fönster som kan överblicka Hanstavägen. En risk är dock att innan det tillkommer stadsutveckling på andra sidan, kan exempelvis lokalägare uppleva otrygghet då deras lokaler inte överblickas.

Det planeras uppglasade bottenvåningar längs alla stråk vilken kan bidra till en upplevd trygghet. Lokalerna avses att rymma bostadskomplement och verksamheter. Diskussionen behöver dock utvecklas i kommande skeden i projektet gällande hur lokalerna ska kunna bli livfulla. Vilken typ av bostadskomplement ska lokalerna fyllas med? Vad gör att lokalerna

används och blir livfulla för att stödja trygghets- skapande värden under merparten av dygnets timmar?

Gröna miljöer

I kvarteret Odde finns god tillgång- och närhet till gröna miljöer. Målet för projektet har varit att förskolegårdar ska ha 20 kvadratmeter grönyta, vilket uppnås. Friyta är ett redskap för analys av allmän plats. Målsättningen från Stockholms stad är att minst 15 % av planområden ska utgöra friyta, Odde har 37 % friyta. Målet för friyta per boende inom Stockholms stad är 10 kvadratmeter per person, i Odde är det 8,8 kvadratmeter. Dock är friytorna för Odde, Kista gård och Kista äng tillsammans 10,6 kvadratmeter (Land Arkitektur 2017). Grönytefaktorn kommer att räknas senare när projektet arbetar med gårdarnas detaljer, det vill säga efter samrådsskedet.

Positivt för socialt värdeskapande är att Skogsparken, av vild och artrik karaktär bevaras. Detta innebär variation, och att området inte bara erbjuder konstlade grönytor med välordnade trädtrader och rabatter. Grönstråken förstärker hela områdets koppling till de gröna ytorna. Grönskan finns alltid inom räckhåll och behöver inte nås genom att gå någon längre sträcka.

Det bedöms tillkomma tillfredsställande platser för lek och aktivitet anpassade för barn. Lekplatserna kommer att vara utrustade med kotor, klätterlek och naturlek. Även i Oddeparken bevaras befintliga värden som

dammen, vilken idag uppskattas av barn i förskoleålder. Dammen utformas mer inbjudande och tillgänglig med en brygga intill, se Figur 20. Dock bör hänsyn tas till säkerhet för barn kring dammen, något som uppmärksammas av förskollärare som intervjuats. Det saknas dock information gällande hur området kan göras tillgängligt under byggtid. Tillgänglighet till skogsområdet i Odde bör prioriteras under byggtid, då det idag används dagligen av förskolor i närheten. Barnen skulle påverkas negativt av en begränsad tillgång till skogsområdet, då det är den enda naturmark som idag finns tillgänglig för dem.



Figur 20. Illustrationen visar hur dammen kan komma att se ut (Källa: Land Arkitektur 2017)

Tillgänglighetsmässigt är det topografin i kvarteret Odde som sätter ramarna för hur grönytor kan användas och av vem. Det har gjorts en val att bevara mycket av naturmarken och topografin i planområdet, på bekostnad av

att vissa grönytor inte blir tillgängliga för alla. Flera av de mindre grönytorna är tillgängliga genom trappor, men för personer som inte kan använda dessa, såsom för personer med rörelsehinder, innebär detta ett hinder från att utnyttja vissa delar av grönytorna i Odde. Åtgärder för att öka tillgängligheten har dock genomförts i så stor utsträckning som möjligt och det finns flera grönytor som är tillgängliga även för personer med rörelsehinder.

7.3 ANALYS STADSDEL

Vardagsliv

Det finns god tillgång till verksamheter, service och kultur i och med Kista galleria och Kista verksamhetsområde. När Kista äng och Sporthotellet är utbyggda kommer ytterligare vardaglig service att tillkomma. I Husby finns också ett relativt stort utbud av service och verksamheter, såsom idrottsplatser, simhall, bibliotek, matbutiker och restauranger. Det är även i Kista och Husby som de närmaste grundskolorna är belägna idag. En mindre grundskola i Kista äng planeras, vilket kompletterar dagens utbud i Husby. På så vis bidrar kringliggande områden med viktiga funktioner för framtida boende i Odde. Baserat på strukturplanens innehåll är det svårt att helt avgöra huruvida Odde kompletterar med funktioner som saknas i omkringliggande områden eller inte.

Sammanhållning

Till viss del bidrar strukturplanen för Odde till att koppla samman områden i stadsdelen. Områdets tidigare användning, med IBMs huvudkontor som huvudsaklig funktion,

utgjorde otillgängliga miljöer som fungerar som en barriär mellan områden. I och med strukturplanen för Odde, med mer blandade funktioner och lättillgängliga, sammanbindande stråk och offentliga platser, kan Odde bidra till att fler människor kan ta sig till samt genom området. Utöver målpunkter i Oddes offentliga miljöer kan funktioner som förskola och övriga verksamheter fungera som målpunkter för boende i kringliggande områden. Dessa anses dock inte tillräckliga för att skapa tillfredsställande mötesplatser utan det beror återigen på vad för slags verksamheter övriga lokaler kommer erbjuda.

Det finns ett stort utbud av service, handel, fritidsaktiviteter och nöjen i Kista och Husby samt ett relativt stort planerat serviceutbud vid det nya kvarteret Sporthotellet, som de boende i Odde förväntas besöka. Utbudet av butiker och service är dock centrerat i och kring Kista galleria. Det är därför svårt att bedöma i vilken utsträckning Odde om kommer att kunna komplettera med egna servicefunktioner. Tunnelbanestationerna i Kista och Husby blir viktiga målpunkter för att ta sig till andra delar av staden.

Topografin och Hanstavägen bidrar till barriäreffekter mellan områdena Odde och Husby. Även vägtrafikens karaktär utgör ett hinder för sammanhållningen mellan områdena, då det idag transporteras farligt gods längs Hanstavägen. Positivt är dock att Odde och Husby till viss del kopplas samman genom Oddebron och Telemarksbron och att Oddes gröna stråk leder mot Husby. Ytterligare

övergångsställen tillkommer också över Hanstavägen.

Kopplingen till Kista gård anses tillfredsställande då Oddes följer samma struktur som Kista gård. Kopplingen mot de planerade stadsdelarna Kista Äng och framförallt Sporthotellet är mindre starka. Tillgängligheten och sammankopplingen mellan Odde och Kistahöjden anses inte fullt tillfredsställande då topografin sätter hinder och gatustrukturen inte kopplar samman områdena. Lagtingsgatan fungerar som en barriär mellan Kistahöjden och Odde. Det finns heller ingen direkt målpunkt i Kistahöjden som boende i Odde förväntas besöka. Däremot finns möjlighet för boende i Kistahöjden att ta sig via Odde mot målpunkter i exempelvis Husby.

Identitet

Den arkitektoniska karaktären i Kista gård, och framförallt i Kistahöjden skiljer sig väsentligt från den i Husby. Karaktären skiljer sig dels från att de förstnämnda områdena är nybyggda men också då de är i mindre skala än Husby gällande områdets och byggnadernas storlek. Till skillnad från många andra helt nybyggda områden har Odde potential att ta vara på kulturhistoriska värden och platsidentitet då fastigheten Ormen Långe och kulturmiljöer bevaras.

På en övergripande gestaltningsnivå följer strukturen i Odde i stor utsträckning kringliggande bebyggelsestruktur. Det som skiljer Odde är att byggnaderna är något högre.

Gällande bevarande eller stärkande av kringliggande områdens identitet är det viktigt att fundera på vilken identitet som då stärks eller bevaras. Det är viktigt att i fortsatt arbete ha i åtanke att människor i övriga stadsdelen på något sätt bör kunna känna igen sig i Oddes karaktär. Detta gällande exempelvis den konstnärliga utsmyckning som avses att ha en lokal förankring.

Trygghet

Som tidigare berörts är en stor utmaning på stadsdelsnivå tryggheten i områdena, framförallt i Kista och Husby (Sweco 2016). Planen för Odde kan inte helt påverka den upplevda otryggheten i kringliggande områden men det finns vissa positiva aspekter gällande trygghet som planen kan bidra till. Genom Odde finns möjlighet att skapa fasader som bidrar till en känsla av att vara sedd vilket kan öka den upplevda tryggheten. Exempel på detta är aktiva bottenvåningar med "ögon" mot gatan. I och med att det tillkommer människor i Odde som förväntas röra sig till målpunkter i både Kista och Husby ökar andelen människor i rörelse i dessa stadsdelar. I de genomförda intervjuerna framkom att Odde idag upplevs otryggt då det saknas byggnader och människor som överblickar platsen.

Viktiga målpunkter i Kista och Husby för de framtida invånarna i Odde kan antas vara tunnelbanestationerna. Då det planeras för ett relativt stort antal studentlägenheter i Odde kan det leda till att fler rör sig till och från tunnelbanestationerna på kvällstid, då det kan antas att denna grupp i större utsträckning rör

sig ute senare på kvällen. Något som däremot kan ha en negativ inverkan på den upplevda tryggheten är att kopplingen till tunnelbanan i Husby bedöms otydlig och att offentliga platser inte överblickas av fönster mot gatan, enligt vad som framkom av Husbydialogen 2009. Intervjuerna med grundskoleelever visar också på att flera platser, bland annat kring tunnelbanestationerna i Husby och Kista, upplevs otrygga. Det finns en risk att även framtida invånare i Odde upplever otrygghet i delar av Kista och Husby och undviker att vistas där. I så fall blir det inte fler människor i rörelse, något som kunnat bidra till en ökad upplevelse av trygghet i andra områden. Barn bedöms kunna ha tillgång till säkra skolvägar och ha möjlighet att ta sig till målpunkter såsom idrottsplatser eller fritidsaktiviteter på ett säkert sätt, i och med att det finns gångbroar och signalerade övergångsställen i närområdet.

Gröna miljöer

Kista är i Översiktsplanen utpekad som en av Stockholms platser dit framtida förtätning bör fokuseras och flertalet utvecklingsplaner i stadsdelen har nu påbörjats. Med en ökad befolkning ställs höga krav på stadsdelens offentliga rum. I Kistas norra delar finns idag en brist på offentlig parkmark. Planen för Odde kommer inte att tillföra någon större sammanhängande grönyta än vad som finns idag, men en stor del av befintlig grönstruktur kommer att bevaras. Vad Odde framförallt kan bidra med är en ökad tillgänglighet till befintliga gröna miljöer. I och med planen för Odde skapas en ökad kontinuitet av bebyggelse vilket bidrar till ett samband som kan underlätta

för invånare i Husby att besöka grönområden som Skogsparken i Odde. Oddes gröna miljöer beräknas ha en högre belastning än idag, vilket kan skapa problem som slitage. Detta är viktigt att tänka på i utformningen av de gröna miljöerna.

I kvarteret Odde består grönytorna i stor utsträckning av naturmark med programmerade delar snarare än öppna grönytor för spontana aktiviteter. Öppna grönytor finns istället tillgängliga i exempelvis närbelägna Kista gårds park. Även stadsdelsparken som planeras inom projektet Kista äng tillkommer. Från Odde är det också relativt nära till Järvafältets naturreservat och Hansta naturreservat.

7.4 ANALYS STAD

Vardagsliv

De funktioner som inte finns direkt i Odde eller nås i stadsdelen finns tillgängliga en tunnelbaneresor bort. Det är svårt att i dagsläget avgöra huruvida Odde bidrar till en rättvis fördelning av resurser i staden. Mycket hänger på vilken typ av verksamhet och service som kan tillkomma i Odde och vilka som får ta del av den. Om det görs möjligt för resurssvagare områden i stadsdelen att kunna ta del av något som saknas där, då kan Odde bidra till en rättvisare fördelning av resurser i staden.

Sammanhållning

Odde har potential att bidra till en mer integrerad stad, men det är beroende av vilka verksamheter som utvecklas i Ormen Länge. Detta då typen av verksamheter anses

avgörande för om människor i andra områden kan finna målpunkter i Odde eller inte.

Identitet

I nuläget går det inte att avgöra huruvida Odde kan stärka stadsdelens identitet inom staden. Det hänger på fortsatt planering att ta hänsyn till karaktären på den byggda miljön inom stadsdelen, bland annat genom konst med lokal förankring och medskapande. Detta för att kunna stärka de värden som boende identifierar sig med i sina respektive områden. På så vis skulle Odde kunna bidra till en utveckling av en gemensam, större identitet inom stadsdelen. Annars finns en risk att Odde kan få en egen identitet som en egen "enklav" med liten anknytning till stadsdelen i övrigt.

Trygghet

Det finns en möjlighet att Odde kan fungera trygghetsskapande mellan Husby och Kista, men allt kan inte bäras inom Odde-projektet. Projektet Odde bedöms åtminstone inte bidra till ökad otrygghet, vilket i sig kan ses som ett steg mot en tryggare stad.

Gröna miljöer

Trots att planförslag för kvarteret Odde möjliggör ny bebyggelse bedöms det ändå bidra till en ökad tillgänglighet till gröna miljöer för boende i stadsdelen. Utifrån förutsättningarna bedöms Odde kunna bidra till en mer rättvis fördelning av gröna miljöer i staden.

8 UTVÄRERING AV PROCESSEN FÖR ATT NÅ SOCIALT VÄRDESKAPANDE

Under den första SVA-workshopen, hösten 2016, fick deltagarna utvärdera den ditintills gångna processen för socialt värdeskapande i projektet Odde. Det framkom att det upplevdes som positivt att många olika aktörer fått vara med från början av processen. Något annat som också upplevdes positivt var att det redan från start varit uttalat av samtliga aktörer inom projektet att social hållbarhet är prioriterat och ska följa med i hela planerings- och byggprocessen.

Kunskapen om social hållbarhet hos projekt-deltagarna har under arbetets gång spridits, de som har haft mycket kunskap om social hållbarhet har kunnat influera och lära andra. Förankring av processen för att nå socialt värdeskapande har skett kontinuerligt. Övriga synpunkter på processen som nämndes under den första SVA-workshopen var att det inte finns någon mottagare för det arbete som görs i samband med social hållbarhet och inte heller några rutiner för att ta hand om de sociala frågorna genom alla projektets skeden. Den Sociala agendan som presenteras i kapitel 1 kommer bli viktig för hur de sociala frågorna lever vidare under byggprocessen.

I Figur 21 illustreras SVAns del i processen för att nå socialt värdeskapande. Efter den första

SVA-workshopen författades den första versionen av SVA-rapporten, år 2016, som sedan uppdaterades i början av 2017. I de tidiga versionerna av SVA-rapporten togs det fram rekommendationer på åtgärder för fortsatt arbete i projektet. SVA-rapporten har använts som internt material för att leda riktningen för socialt värdeskapande i projektet Odde. Rekommendationer från SVAn har arbetats in i projektets målarbete och i det påbörjade arbetet med Skanskas verktyg social agenda.

För att ge ytterligare input i arbetsprocessen har en fördjupad dialog med barn och ungdomar genomförts, i samband med framtagandet av denna SVA-rapport. Det genomfördes även en andra SVA-workshop för att analysera planens bidrag till socialt värdeskapande, bland annat utifrån matrisen, se Tabell 2.



Figur 21. Visar del av processen för att nå socialt värdeskapande.

9 REKOMMENDATIONER

I detta kapitel följer en sammanfattning av SVAns slutsatser och rekommendationer.

Mötesplatser för aktivitet, sammanhållning och trygghet

I projektets kommande faser bör det strategiskt bestämmas vad för slags funktioner som kan rymmas i lokalerna i Odde, med särskilt fokus på Ormen Långe. Det behöver arbetas vidare med tagare av dessa lokaler för att säkerställa att verksamheter kan upprättas. För att få till en mix av verksamheter av kommersiell men också offentlig karaktär rekommenderas vidare dialog med stadens förvaltningar. Karaktären på verksamheterna i Odde kan vara avgörande för om Odde kan tillgodose målpunkter för människor i stadsdelen, vilket har påverkan på vardagslivet, sammanhållningen och även den upplevda tryggheten i Odde. Ur trygghets-synpunkt är det viktigt att ett område har målpunkter för olika typer av aktiviteter under många av dygnets timmar. Bottenvåningar längs huvudstråken behöver inte nödvändigtvis fyllas med kommersiella aktörer, utan kan också innehålla föreningslokaler, tvättstugor, allmänna ytor för bostadsrättsföreningar och dylikt. För att öka tryggheten på kvällen bör det dock prioriteras lokaler som har möjlighet att befolkas även på kvällstid.

Identitet

I fortsatta skeden bör fokus ligga på att förverkliga särprägel och lokala förankringen i kvarteret Odde. Detta kan lyfta kvaliteterna även i stadsdelen och har möjlighet att göra

Odde inbjudande för fler än Oddeborna. Identitet handlar inte endast om byggnaders eller den fysiska miljöns utformning utan också av människors upplevelser och anknytning till platsen. Rekommendationen till fortsatt planering blir därför att utforma konstnärlig utsmyckning av gavlar, socklar och entréer med lokal anknytning. Rekommendationen är även att använda boendes engagemang och lokalkännedom i stadsdelen genom medskapande planering av utpekade platser. Placemaking och konstnärlig utsmyckning av exempelvis byggplank ses även som värdefullt för att levandegöra platsen och skapa målpunkter innan och under byggtid. Projektet bör fortsätta att bevaka dessa frågor.



Figur 22. Bilden visar en muralmålning i Folkets Husby, som tagits fram av invånare (Källa: Rädda Barnen 2017)



Figur 23. Bilden visar muralmålning av elever på byggplank vid Odenplan med invigning 2013 (Källa: Trafikverket 2017)

Trygga gröna miljöer

Det bör inkluderas i planeringen hur tillgång till gröna miljöer kan säkerställas under byggtid. Detta eftersom Oddes skogsområde idag är en viktig målpunkt för förskolor. Säkerhet för barn vid utformning av dammen bör tas hänsyn till. Barns säkerhet kan även främjas genom att säkerställa goda siktlinjer i gångfartsområdet.

I Skogsparken är det viktigt att arbeta vidare med den detaljerade utformningen för ökad trygghet eftersom skog och park kan upplevas otryggt under dygnets mörka timmar. Belysning bör prioriteras och föreslås att vidareutvecklas i ett belysningsprogram. Det är också viktigt att aktivera dessa platser på fler tider än när förskolan är öppen samt att stråk är väl belysta och tillåter god sikt. Skogsparken behöver även upplevas inbjudande – det ska tydligt gå att

avläsa att det är en park med programmerade ytor och inte en ödlig skog.

Efter mer detaljerad utformning av gårdar är det viktigt att följa upp grönyte- och friytefaktorn för att säkerställa att projektet fortfarande når Stockholms stads målsättningar. En rekommendation är att grönytor kan prioriteras framför rena lekytor som endast har ett användningsområde, då lek istället kan integreras i gröna miljöer. Det tillgodoser yta för fler åldersgrupper att använda.

Tillgänglighet och sammanhållning

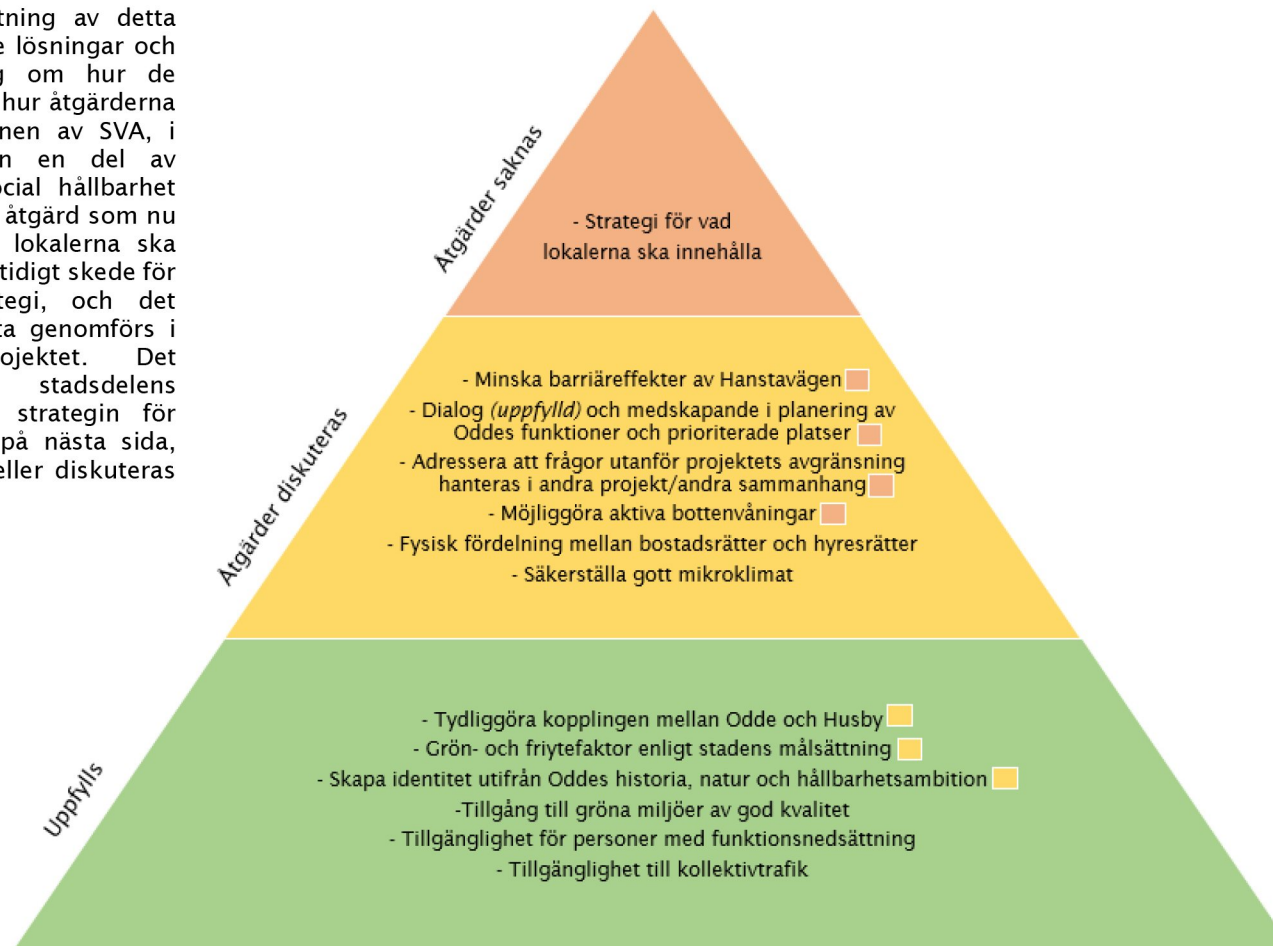
Tillgänglighet och kopplingen mellan Odde och andra områden kan förstärkas. Framförallt gäller det Hanstavägen som idag är en barriär mellan Odde och Husby. Det är eftersträvärt om Odde och Husby så småningom kan växa och utvecklas tillsammans. Då krävs att aktivitet och stadsliv möjliggörs i framtiden längs Hanstavägen. Rekommendationen är även att Stockholms stad arbetar med framtida förtätning av Husbysidan längs Hanstavägen och att aktivitet i bottenvåningar möjliggörs även där. Eftersom att Kista centrum med stort kommersiellt utbud finns på bara 1 kilometers avstånd kan det vara svårt att fylla bottenvåningar längs Hanstavägen med enbart kommersiellt innehåll. Därför rekommenderas projektet att arbeta för att föreningsliv och kommunal verksamhet också kan fylla lokalerna. Här är det viktigt att ha ett brett perspektiv och inrymma både kultur, idrott, gemensamhetsaktiviteter etcetera, för att locka olika grupper av människor till Odde, och komplettera med sådant som saknas i

kringligande områden. Strukturplanens gröna stråk skulle kunna förlängas mot Husby och framförallt tunnelbanestationen för att öka orienterbarheten. Förlängningen av det gröna stråket i Husby bör ingå i ett framtida planarbete på Husbysidan.



Figur 24. Visar belysning i Hedlundadungen i Umeå (Källa: Tyréns 2016)

Figur 25 visar en sammanfattning av detta kapitel i en modell innehållande lösningar och åtgärder samt en bedömning om hur de uppfylls. Där kan även studeras hur åtgärderna uppfylldes i den tidiga versionen av SVA, i november 2016. Således kan en del av processen för arbetet med social hållbarhet urskiljas i pyramiden. Den enda åtgärd som nu saknas är en strategi för vad lokalerna ska innehålla. Det är dock nu ett för tidigt skede för att upprätta en sådan strategi, och det rekommenderas därför att detta genomförs i fortsatta skeden av projektet. Det rekommenderas även att stadsdelens utveckling i stort beaktas i strategin för lokalernas innehåll. Figur 26, på nästa sida, visar de åtgärder som saknas eller diskuteras utpekade i en karta.



Figur 25. Modell innehållande lösningar och åtgärder samt en bedömning om hur de uppfylls. Fyrkanten vid en rekommendation symboliserar den status som rekommendationen hade ett år tidigare, i november 2016.

Bildförteckning

-  Vardagsliv
-  Sammanhållning
-  Identitet
-  Trygghet
-  Gröna miljöer

1. Strategi för vad lokalerna ska innehålla
2. Minska barriäreffekter av Hanstavägen
3. Medskapande i planering av Oddes funktioner och prioriterade platser
4. Möjliggöra aktiva bottenvåningar
5. Fysisk fördelning mellan bostadsrätter och hyresrätter
6. Säkerställa gott mikroklimat

* Adressera att frågor utanför projektets avgränsning hanteras i andra projekt/andra sammanhang



Figur 26. Karta över planområdet som visar åtgärder som diskuteras och åtgärder som saknas.

10 REFERENSER

- Björklid, Pia (2015) "Forskning om barn och trafik" [PDF]
http://www.trafikverket.se/contentassets/6ea0704deb6d4711b259b88a1d3bf127/forskning_om_barn_och_trafik_pia_bjorklids_forskningssammanstallning.pdf
- Cruse Sondén, Gerd; Olsson, Sören & S2020 (2016) "Trygghet och öppenhet", Göteborgs stad [online]
<http://stadsutveckling.socialhallbarhet.se/trygghet-och-oppnenhet/>
- Folkhälsomyndigheten (2014) "Social hållbarhet" [online]
<https://www.folkhalsomyndigheten.se/motesplats-social-hallbarhet/social-hallbarhet/>
- Folkhälsomyndigheten (2016) "Folkhälsans utveckling - 11 målområden: 1. Delaktighet och inflytande i samhället" [online]
<https://www.folkhalsomyndigheten.se/amnesomraden/livsvillkor-och-levnadsvanor/folkhalsans-utveckling-malomraden/delaktighet-och-inflytande-i-samhallet/>
- Gehl, Jan (2010) "Cities for people", Washington: Island Press
- Gustavsson, Eva & Elander, Ingemar (2016) "Sustainability potential of a redevelopment initiative in Swedish public housing: The ambiguous role of residents' participation and place identity" i *Progress in Planning* 103(2016)1-25
- Göteborgs stad (2011) "[SKA] Social konsekvensanalys. Människor i fokus 1.0" [PDF]
http://goteborg.se/wps/wcm/connect/7a225b9b-821e-435d-80ba-f3fba09fd443/OPA_SKA.pdf?MOD=AJPERES
- Kommissionen för ett socialt hållbart Stockholm (2016) "Från delad till enad stad", Delrapport, Stockholms stad [PDF]
http://www.stockholm.se/PageFiles/1285349/Delrapport_Boende%20och%20stadsmilj%c3%b6_KSHS_Fr%c3%a5n%20delad%20till%20enad%20stad_%c3%96versiktsplanering%20f%c3%b6r%20social%20h%c3%a5llbarhet_160408.pdf
- Land Arkitektur (2016) Kv Odde - Koncept för allmän platsmark, Arbetsmaterial, 2016-09-07
- Land Arkitektur (2017) Kv Odde - Koncept för allmän platsmark, Granskningshandling, 2017-11-13
- Larberg, Vanja & S2020 (2016) "En sammanhållen stad", Göteborgs stad [online]
<http://stadsutveckling.socialhallbarhet.se/en-sammanhallen-stad/>
- Malmö stad (2016) "Matris" [PDF]
<http://malmo.se/download/18.6fb145de1521ab79c0a4134f/1456402449525/G%C3%84LLANDE%20MATRIS%20jan%202016.pdf>
- Minoura, Eva (2016) "Bostadsgårdens form viktig för tryggheten" [online]
<http://arkitekten.se/kultur/bostadsgarden-som-inramad-rumslighet/>
- Mål Odde (2017) Arbetsmaterial, målarbetet.
- Olsson, Sören; Larberg, Vanja & S2020 (2016) "Hälsa och gröna stadsmiljöer", Göteborgs stad [online]
<http://stadsutveckling.socialhallbarhet.se/halsa-och-grona-stadsmiljoer/>
- Rajamäe, Kaisa (2014) "Jämställda förskolegårdar - går det att gestalta?". Examensarbete Landskapsarkitekturprogrammet, Alnarp: Sveriges lantbruksuniversitet [PDF]
https://stud.epsilon.slu.se/7242/7/rajamae_k_140908.pdf
- RUFS (2010) "Regional utvecklingsplan för Stockholmsregionen" [PDF]
http://www.rufs.se/globalassets/d.-rufs-2010/rufs-2010-planen/rufs10_hela.pdf
- Rädda Barnen (2017) "Muralmålningarna speglar gemenskapen som finns i Husby" [online]
<https://www.raddabarnen.se/foretag/sa-har-kan-vi-samarbeta/pa-lika-villkor/muralmalningarna-speglar-gemenskapen-som-finns-i-husby/>
- Spacescape (2017) "Projekt - Här leker vi! Barn och ungas platser i Stockholms stad" [online]
<http://www.spacescape.se/project/har-leker-vi/>

Stadsbyggnadsnämnden (2016)
Protokollsutdrag, Stockholms stad [PDF]
http://insynsbk.stockholm.se/templates/main/pages/xGetDocument.aspx?FileId=5407433&FileName=5407448_1_6.PDF&DataSource=2&JournalNumber=2015-09817

Stockholms läns landsting (2015) "Spårväg Syd. Flemingsberg-Skärholmen-Älvsjö. Social konsekvensbeskrivning" [PDF]
<http://www.sll.se/Global/Verksamhet/Kollektivtrafik/Alla-projekt/Sparvag-syd/Bilagor/Social%20konsekvensbeskrivning%20Sparvag%20syd.pdf>

Stockholms stad (2010) "Promenadstaden - Översiktsplan för Stockholm" [PDF]
http://vaxer.stockholm.se/globalassets/tema/oversiktsplanen/promenadstaden_oversiktsplan-for-stockholm.pdf

Stockholms stad (2012)
"Framkomlighetsstrategin" [PDF]
<http://www.stockholm.se/PageFiles/237245/framk%20svensk.pdf>

Stockholms stad (2015) "Sammanställning av enkätundersökning inom Kista Äng" [PDF]
<http://bygg.stockholm.se/PageFiles/973352/Sammanst%c3%a4llning%20Enk%c3%a4t%20Kista%20c3%84ng.pdf>

Stockholms stad (2016) "Här leker vi! Barns och ungas platser för lek och aktivitet i Stockholms stad. PM - Sammanställning av webbenkät" [PDF]

http://bygg.stockholm.se/PageFiles/1326935/PM_H%c3%a4r%20leker%20vi.pdf

Stockholms stad (2017a) "Planbeskrivning Detaljplan för Kista Äng, del av Akalla 4:1 m fl i stadsdelen Kista", Granskningshandling, Dp 2013-09481

Stockholms stad (2017b) "Stockholm växer" [online] <http://vaxer.stockholm.se/projekt/>

Stoltz, Jonathan; Grahn, Patrik; Brundell-Freij, Karin; Björk Jonas & Skärbäck Erik (2012) *Malmöbors upplevelse av fem utemiljökaraktärer*, Rapportserie, Alnarp: Sveriges lantbruksuniversitet

Sweco (2016) "Förstudie sociala indikatorer Odde". Data från SCB, Stockholms stad trygghetsundersökning, Försäkringskassan

Tahvilzadeh, Nazem (2016) "Öppna rum för deltagande: Idéer för demokratiseringen av Stockholm", Underlagsrapport, Kommissionen för ett Socialt hållbart Stockholm, Stockholms stad

Trafikverket (2017) "Muralmålning- konst på Odenplan" [online]
<https://www.trafikverket.se/nara-dig/Stockholm/projekt-i-stockholms-lan/Citybanan/Barn-unga-och-Citybanan/Muralmalning/>

Trivector, 2015: "Analys av införande av krav på social konsekvensbeskrivning i

infrastrukturplaneringen". Trivector Traffic. Rapport 2015:39, Version 1.1

Tyréns (2016) "Allt är upplöst i nya Hedlundadungen" [online]
<http://www.tyrens.se/sv/aktuellt/nyheter/allt-ar-upplust-i-nya-hedlundadungen/>

Vision 2040 (2017) "Vision 2040 - Ett Stockholm för alla", Stockholms stad [PDF]
http://www.stockholm.se/PageFiles/266315/Vision%202040%20-%20Ett%20Stockholm%20for%c3%b6r%20alla_SE_170130.pdf

Westerlund, Hanna (2015) "Nya Husby centrum ska byggas för kvinnor", Stockholms fria [online] <http://www.stockholmsfria.se/artikel/119755>

10.1 INTERVJUER

Telefonintervjuer med förskollärare 2017-08-30, 2017-09-04 & 2017-09-06

Intervjuer med studenter i Kista 2017-09-15

Intervjuer med elever i grundskolan 2017-09-27 & 2017-10-05