

ANTI-KVARISK KONSEKVENSBESKRIVNING  
**NEDERLAND MINDRE 7**  
**STOCKHOLM**



PÅBYGGNAD  
2017-09-27

**UPPDRAG**

Titel på rapport: Antikvarisk konsekvensbeskrivning,  
Nederland Mindre 7  
Datum: 2017-09-27

**MEDVERKANDE**

Beställare: Tham & Videgård Arkitekter  
Kontaktperson: Jonas Tjäder  
  
Konsult: Tyréns AB

**REVIDERINGAR**

Revideringsdatum  
Version:  
Initialer:

## ANTIKVARISK KONSEKVENSBESKRIVNING

Fastighet: **Nederland  
Mindre 7**  
Kommun: **Stockholm**  
Ärende: **2017-04794-575**

### UTLÅTANDE – SAMLAD BEDÖMNING

Fastigheten är gulklassad och ligger inte inom värdekärna i riksintresset för kulturmiljövården. Det finns inga skyddsbestämmelser i gällande plan.

Förslaget till påbyggnad bedöms om det realiserar få negativa konsekvenser för kulturvärden genom att 1800-talsmiljön vid Kvarngatan och Södra latin påverkas av nya volymer och av ett samtida sätt att hantera byggnaders tak. Stadsbilden längs Högbergsgatan bedöms inte påverkas negativt av volymtillägget.

Befintlig byggnad inom fastigheten är uppförd så tidigt som 1852. Ändring av dess volym innebär negativa konsekvenser för dokumentvärden även om byggnaden som helhet har begränsade kulturvärden.

Gestaltningssmässigt bedöms förslaget väl uppfylla antikvariska principer om urskiljbara tillägg som ger en läsbar stadsmiljö utan att i onödan konkurrera med den karaktärsfulla fasadarkitektur som befintlig byggnad uppvisar. Förslaget har en tydlig idé och stringens som bidrar till att läsbarheten blir god.

Att ta upp en ny dörr mot Kvarngatan bedöms ge små negativa konsekvenser för kulturvärden.

Att byta ut befintliga fönster från 1950-talet mot nya som harmonierar med dem från 1903-04 bedöms ge både små negativa konsekvenser och positiva effekter för kulturvärden.

## INLEDNING

### BAKGRUND

Tyréns AB har fått i uppdrag av Holocen Högbergsgatan AB att upprätta en antikvarisk konsekvensbeskrivning angående påbyggnad av fastigheten Nederland Mindre 7 i stadsdelen Södermalm i Stockholm.

### VAD ÄR EN ANTIKVARISK KONSEKVENSBESKRIVNING?

En antikvarisk konsekvensbeskrivning är en utredning av hur kulturvärden påverkas vid en föreslagen ändring av en byggnad eller ett område.

Konsekvensbeskrivningen fungerar som underlag vid beslutsfattande enligt Plan- och bygglagen (PBL) i samband med plan- eller bygglovsförfarande eller vid beslut enligt Kulturmiljölagen (KML) i samband med ansökan om ändring av byggnadsminnen. Konsekvensbeskrivningen ska redovisa hur man avser att tillgodose Plan- och bygglagens varsamhetskrav och hur avvägningar gentemot andra grundläggande samhällskrav (tekniska egenskapskrav) har skett.

Intressebeträffande mellan kulturvärdena och andra krav ska framgå av konsekvensbeskrivningen för att möjliggöra för byggnadsnämnden att bedöma om den föreslagna avvägningen mellan olika intressen sammantaget kan anses tillgodose lagkrav.

### OMFATTNING

Konsekvensbeskrivningen omfattar endast utvändiga åtgärder.

## FÖRUTSÄTTNINGAR

### KORT OM OBJEKTET

Påbyggnaden föreslås utföras inom fastigheten Nederland Mindre 7 som är bebyggd med ett stenhus i tre våningar uppfört på 1850-talet och ombyggt 1903-04. Byggnaden används som kontor.

Se vidare kapitlen *Historik* och *Nulägesbeskrivning*.

### LAGAR OCH BESTÄMMELSER

#### PLAN- OCH BYGGLAGEN

##### Gällande plan

Fastigheten omfattas av stadsplan Pl 5461 som vann laga kraft 1960-01-15. Planen möjliggör bostadsbebyggelse. Inget kulturhistoriskt skydd meddelas i planen.

#### KULTURHISTORISK KLASSIFICERING

Vid bedömning av bygglov och åtgärder enligt Plan- och Bygglagen har Stockholms stad antagit en klassificeringskarta med kulörmarkeringar för byggnader av olika kulturhistoriskt värde. Klassificeringen som utförs av Stockholms stadsmuseum är ett kunskapsunderlag utan rättsligt bindande verkan.

Fastigheten Nederland Mindre 7 är markerad som gul vilket betyder "*Fastighet med*



*bebyggelse av positiv betydelse för stadsbilden och/eller av visst kulturhistoriskt värde.”*

Fastigheten bedöms därför inte omfattas av PBL:s förbud mot förvanskning men av de generella paragraferna om varsamhet och underhåll:

PBL kap 8 § 14 (underhåll):

*Ett byggnadsverk skall hållas i vårdat skick och underhållas så att de tekniska egenskaper som avses i 4 § i huvudsak bevaras. Underhållet skall anpassas till omgivningens karaktär och byggnadsverkets värde från historisk, kulturhistorisk, miljömässig och konstnärlig synpunkt.*

PBL kap 8 § 17 (varsamhet):

*Ändring av en byggnad och flyttning av en byggnad skall utföras varsamt så att man tar hänsyn till byggnadens karaktärsdrag och tar till vara byggnadens tekniska, historiska, kulturhistoriska, miljömässiga och konstnärliga värden.*



*Utsnitt ur klassificeringskartan. Stora delar av kvarterets bebyggelse är gulklassad. Nederland Mindre 9 är förklarad som byggnadsminne.*

## MILJÖBALKEN

### Riksintresse för kulturmiljövården

Stockholms innerstad med Djurgården är av riksintresse för kulturmiljövården.

Att ett område pekats ut som riksintresse innebär att det bedöms ha så stora kulturhistoriska värden att det är av vikt för hela landet. I det kommunala arbetet med samhällsplanering skall dessa värden prioriteras.

Om en åtgärd innebär påtaglig skada på de värden som ligger till grund för utpekandet är den enligt Miljöbalken inte tillåtlig. Även om skadan inte kan anses som påtaglig bör extra hänsyn visas. Förändringar som påverkar riksintressanta värden bedöms utifrån dess grad av påverkan. Länsstyrelsen är tillsynsmyndighet för riksintressen.

Nedan redovisas vilka delar av riksintressebeskrivningens uttryck som bedöms vara relevanta i detta ärende:

### Uttryck:

*"1600-talets starkt expansiva stad med stadsplanestruktur, de offentliga rummen och bebyggelsen."*

*"De stora reglerings- och utbyggnadsområdena på malmarna, med planstruktur, kyrkor och offentliga byggnader och bostäder."*

Under 1600-talets stormaktstid utvecklades Stockholm till en huvudstad av internationell betydelse, och kraven på representativitet ökade. En omfattande nybyggnad tog fart och regleringsplaner upprättades för Södermalm, Norrmalm och Kungsholmen. Utbyggnaden styrdes av strikta byggnadsstadgor och av stadens byggnadsordning vilka reglerade bland annat hushöjder, byggnadsmaterial och gatubredder. På så sätt skapades det samlade och ordnade gaturum som vi idag uppfattar som typiska för den klassiska staden.

Den stadsplan med gatusträckningar, torgbildningar och kvartersformer som lades ut under 1600-talet har haft stor betydelse för innerstadens utformning fram till idag och är fortfarande tydligt avläsbar i stenstadens centrala delar. Arbetet med planeringen och genomförandet vittnar om stormaktstidens stora ambitioner att förändra Stockholm till en representativ huvudstad.

Högbergsgatan anlades under 1640-talet som ett led i den stora regleringsplanen för Södermalm, där Götgatan och Högbergsgatan utgör två korsande huvudaxlar som möttes i

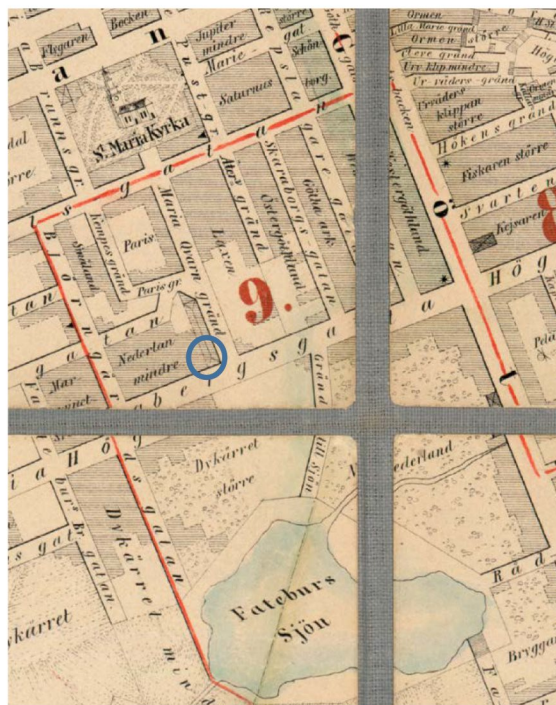
det som då var mittpunkten av Södermalms bebyggelse. Sedan dess har gatan utgjort en viktig förbindelse mellan västra och östra Södermalm.



## HISTORIK

### KVARTERET NEDERLAND MINDRE MED OMGIVNINGAR

Kvarteret Nederland Mindre är beläget i Maria församling och har haft sin oregelbundna form sedan 1700-talet.



1855 års karta. Berörd fastighet markerad med blå ring. Stadsarkivet.

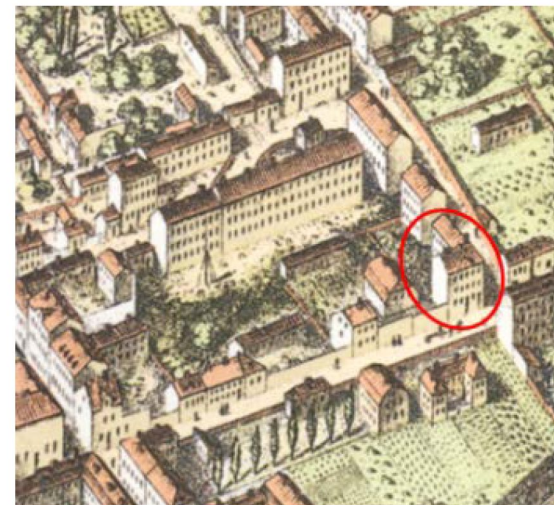
Kvarteret var under 1700- och 1800-talen beläget mellan Maria kyrka och den stinkande Fatbursjön som i mitten av 1800-talet torrlades och blev platsen för Södra station med tillhörande bangård. Kvarteret är beläget i ett ytterst kuperat avsnitt och på höjden stod under 1700-talet inte mindre än tre väderkvarnar (1645 fanns två kvarnar). Denna verksamhet lever kvar i namnet Kvarngatan.

Högbergsgatan har varit en viktig förbindelse mellan västra och östra Södermalm sedan 1600-talet. Gatan var en del i den stora regleringsplanen på 1640-talet.

Kvarteret Nederland Mindre bebyggdes successivt med stenhus men längs Högbergsgatan fanns träbebyggelse kvar in på 1890-talet. Vid Kvarngatan i öster skapades ett karaktäristiskt trappande motiv genom de tre stenhusen som uppfördes vid 1800-talets mitt. Ett av dessa, tomten nr 18, ersattes på 1890-talet av ett nybygge och vid denna tid förnyades kvarteret omfattande med nya flerbostadshus.

Skulptören Christian Eriksson bosatte sig i kvarteret och lät Ragnar Östberg bygga en ateljé på gården (1905-11). Fastigheten Nederland Mindre 9 är sedan 1981 byggnadsminne.

På 1920-talet uppfördes ny bostadsbebyggelse vid Fredmansgatan och 1930 byggdes ett tidigt funkishus vid Maria Prästgårdsgata. Kvarteret uppvisade en rik variation av formspråk och volymer. Trappanläggningen



Neuhaus panorama från 1870-talet visar hur byggnaderna längs Kvarngatan trappar sig uppåt. Berörd fastighet markerad med röd ring.

vid Maria Prästgårdsgata iordningställdes under 1930-talet. Staden utarbetade en ny stadsplan för kvarteret 1939. Albert Lillienbergs plan syftade till att bygga vidare på de senaste årtiondenas flerbostadshusstruktur och skapa ett storgårdskvarter med jämnhögt bostadsbebyggelse med stort öppet gårdsrum, fyra fem och sex våningars bebyggelse (sjätte våning endast tänkbar längs Högbergsgatan och endast för lokaler i bottenvåningen).

Realiserandet av den nya planen gick trögt. Södertörns domsaga lät vid Högbergsgatan (tomten nr 15) bygga ett tingshus åren 1941-

43. Vid Björngårdsgatan bebyggdes två fastigheter med funktionalistisk bostadsbebyggelse 1942-44 resp. 1954-57. År 1960 fastställdes en ny stadsplan för flera av fastigheterna längs Högbergsgatan. Intentionen med planen var i stort densamma som i 1939 års plan men man tillät nu gårdsbjälklag i högre läge och slopade bestämmelser om hur många våningar som fick byggas, hushöjden behölls dock oförändrad jämfört med den äldre planen.

1700- och 1800-talsbebyggelsen blev kvar och förföll delvis. Den stora förändringen i kvarteret dröjde fram till mitten av 1970-talet då 1890-talsbebyggelsen vid Högbergsgatan ersattes av ett stort bostads- och kontorskomplex som omfattade fyra tidigare fastigheter. Byggherre var Anders Diös AB. Arkitekterna R Westrin och S Szeinman formade en sjuvåningsbyggnad i rött tegel med spröjsade fönster och utanpåliggande balkonger. Den storskaliga byggnaden förändrade miljön vid Högbergsgatan avsevärt.

I ett antal fastigheter har de utökade byggrätterna som gavs i 1939 års plan inte utnyttjats. De förfallna byggnaderna längs Kvarngatan rustades istället för att rivas under 1970- och 80-talen.

## SÖDRA LATIN

Granttomten i öster var ursprungligen uppdelad på två kvarter, Laxen och Östergötland, med flera små fastigheter. Dessa var glest bebyggda med mindre hus och



*Förfallna byggnader längs Kvarngatan, 1970-tal. Stockholms stadsmuseum.*

tillhörande trädgårdar och hela området sluttade brant ner mot Högbergsgatan. Under 1880-talet slogs tomterna samman och jämnades ut för att lämna plats åt en ny skolbyggnad för läroverket Södra Latin.

På grund av det växande elevantalet hade en kommitté tillsatts för att utreda nybyggnadsfrågan redan 1855, och tomterna i kv. Laxen och Östergötland köptes därefter in av staden mellan åren 1873 och 1879. Samtliga byggnader revs 1887 och schaktnings- och sprängningsarbetena för den nya skolbyggnaden tog fart.

Södra Latins gymnasium uppfördes på tomten efter ritningar av Per Emanuel Werming, och stod klar 1891. Werming var också upphovsman till tvillingbyggnaden Norra Real som uppfördes under samma tid (1888-1891). Den höga stödmuren mellan Högbergsgatan och Södra Latin tillkom samtidigt som läroverket, då tomten planades ut och därmed höjdes upp från gatan. Sitt nuvarande utseende med stående rektangulära spritputsade fält fick muren i samband med att en likriktarstation för tunnelbanan anlades under skolgården i början av 1960-talet. Arkitekt för ombyggnaden var Nils Arne Rosén som vid tiden var anställd vid Stockholms Spårvägars arkitektkontor. Räcket som kröner muren/omgärdar skolgården/är emellertid ursprungligt.



*Stödmuren före 1960-talets ändringar. Foto 1959, SSM. Stockholmskällan.*



## NEDERLAND MINDRE 7

### HUSET UPPFÖRS 1852

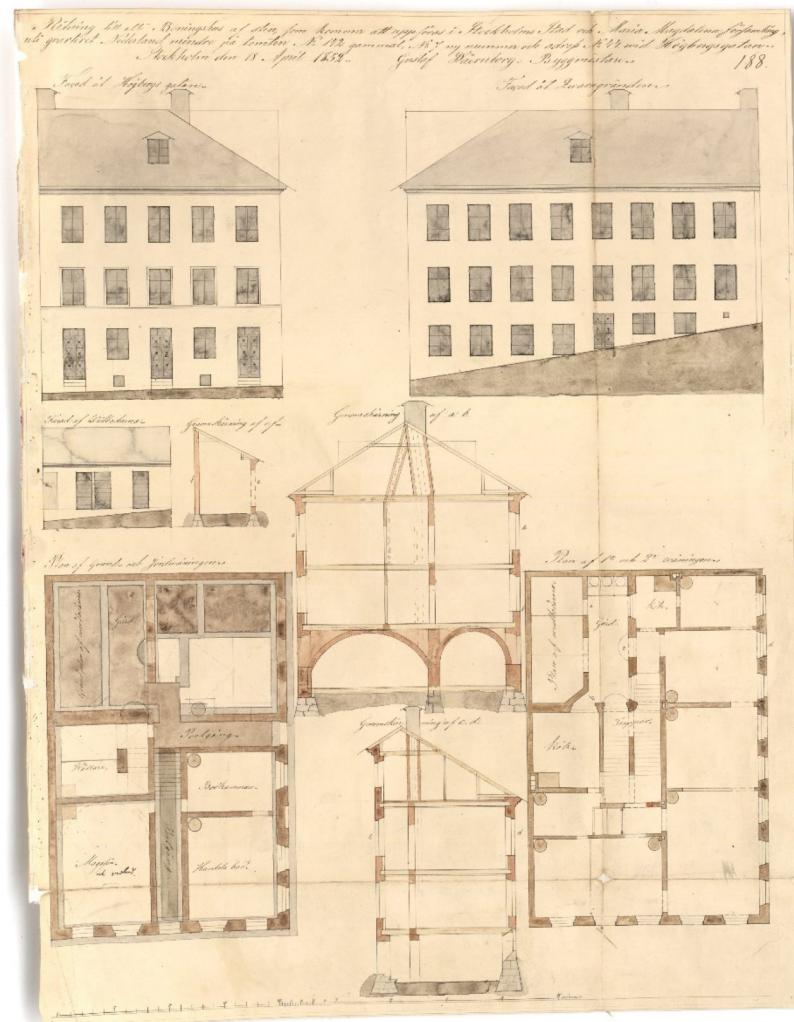
Befintlig bebyggelse inom fastigheten uppfördes 1852 av byggmästaren Gustaf Waernborg efter egna ritningar. Waernborg hade då just låtit uppföra grannhuset Nederland Mindre 13. Med anledning av sluttningsläget blev bottenvåningen mot Högbergsgatan ett souterrängplan som innehöll handelsbod, ett välvat magasin och en källare. Därutöver hade byggnaden två hela våningsplan som var renodlade bostadsvåningar med två kök per våning och rum i fil längs gatorna. Vid en minimal gård uppfördes samtidigt en vedbod i en envåningslänga.

Byggnaden uppfördes i tegel som putsades. Taket var ett valmat sadeltak som sannolikt belades med plåt.

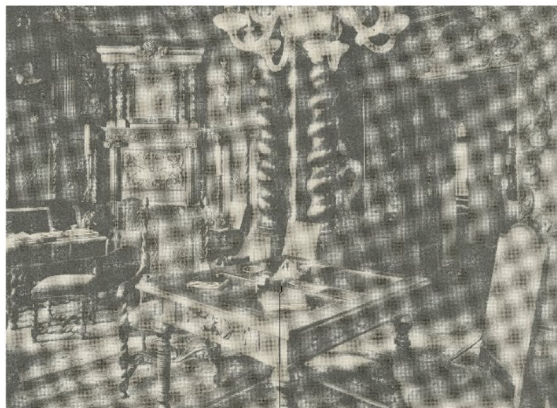
### OMBYGGNAD 1903-04

Grosshandlaren Josef Carlsson lät i början av 1900-talet bygga om fastigheten till ett privatpalats. Det fanns en tendens i tiden att rika stockholmare frångick boende i stora våningar för att istället bo i egna hus. Exempel på detta är att van der Nootska palatset vid tiden återgick till privatpalats, uppförandet av Hallwylska palatset samt enfamiljsbostäderna i Lärkstaden.

Bygglösvritning 1852.  
Stockholms stadsarkiv.



Carlsson anlidade arkitekten A.G. Sällström för en totalrenovering av byggnaden. Det är tydligt att renässanspalatset som arkitektoniskt fenomen var drivkraften för byggherren och arkitekten. Invändigt skapades en överdådig snickeriinredning och även exteriört redovisades byggnadens nya ställning genom en långtgående omgestaltning.



*Inredning i Carlssons hem. Foto 1911. SSM.*

Utvändigt gjorde arkitekten vad han kunde för att få byggnaden att efterlikna ett italienskt renässanspalats. Sockeln kläddes i sandsten för att ge ett rustikt intryck. Den centerade porten och mittaxeln omgavs av en påkostad renässansomfattning i sandsten med spiralvridna pilastrar och ornament som kartuscher, maskaroner, putti och akantusslingor.



*Foto från 1904. Den nyligen färdigställda ombyggnaden och de då ca tio år gamla byggnaderna längs Höbergsgatan som revs på 1970-talet. SSM.*

På hushörnet sattes en kartusch med direkta förebilder i Italien och en fönsteraxel in från hushörnet längs Kvarngatan sattes en akantusinringad stenplatta i en fönsteröppning. Även utvändiga solbänkar utfördes i sandsten.

Fönstren byttes till smårutade, mörka målade korspostfönster som bättre anknyter till renässansstilen. I bottenvåningen försågs de med galler likt i de italienska förebilderna.

Fasaden slätputsades och avfärgades i en kulör som varken var mörk eller ljus. Två blinderingar utfördes i fönsteröppningar mot Höbergsgatan.



Taket ändrades inte nämnvärt men belades nu med enkupigt tegel. Det relativt branta, synliga taket avviker från renässanspalatsets tradition och taklisten utformades påfallande enkel.

År 1917 och 1919 moderniserades interiören i omgångar efter ritningar av ingenjörfirman Looström & Gelin samt arkitekt C.A. Collett. Bl. a. infördes nu flera WC i bostadsvåningarna och kontorsutrymmena i bottenvåningen mot Högbergsgatan utrustades med öppna spisar.

1953-55 gjordes en omvälvande ombyggnad för att inrymma kontor. I bottenvåningen iordningställdes en vaktmästarlägenhet. På övriga plan inrymdes kontorsrum, mötesrum och lunchrum. Längs Kvarngränd byggdes en ny korridor för angöring av kontorsrummen. Arkitekt och byggmästare var SIAB (Svenska Industribyggnads AB). Interiören moderniserades närmast fullständigt. Fönstren byttes till nya, för 1950-talet typiska med vädringsbågar, sannolikt i syfte att ge goda ljusförhållanden och bättre luft i kontorsrummen. En utvändigt utrymningstrappa byggdes mot gården.

Byggnaden har senare fasadrenoverats med en mörkt röd stänkputs. Fönstren har målats vita.



Foto från 1968 där det framgår att fönstren bytts ut i bottenvåningen och längs Kvarngatan. Södra Latins stödmur har fått sin nya utformning i spritputs. SSM.



## NULÄGESBESKRIVNING



*På senare årtionden har byggnaden inte förändrats nämnvärt. Stänkputs, utformning av flertalet fönster liksom fönstrens kritvita färg avviker från 1903-04 års utförande. Byggnaden är påtagligt lägre än det stora grannhuset.*





*Här framgår relationen  
till grannhusen och  
Kvarngatans trappa.*

*Byggnaden är idag ett  
renodlat kontorshus.*





*1950-talsfönstren mot Kvarngatan har ändrat byggnadens karaktär och givit den två olika ansikten. Taket är numera täckt med tvåkupigt tegel. Huvar och taksäkerhetsanordningar har tillkommit. Skorstenar har klätts in med plåt.*





*Den påkostade skulpturala utsmyckningen i sandsten är välbevarad men anfrädd. Notera hur trångt det är mellan utsmyckningens övre del och taklisten.*



*Porten mot Högbergsgatan är indragen och 1903-04 års snickerier är välbevarade.*



*Kartuschen på hörnet.*





*Byggnaden är en smal solitär mellan sina storskaliga grannar på Högbergsgatans norra sida. Plattformen av stål på byggnadens tak har en för stadsbilden mindre lämplig placering.*





*Trädet vid Kvarngatan  
påverkar under  
sommарhalvåret  
byggnadens synlighet.*

*Bjälklagshöjderna  
överensstämmer inte  
med dem i 1970-  
talsbyggnaden där  
våningshöjderna är  
avsevärt lägre.*





*Trappanläggningen i Kvarngatan har en koppling till trapporna i Johan Helmich Romans park på södra sidan Högbergsgatan.*





*Från Södra latins skolgård är det främst takfallen och den övre raden fönster som upplevs.*

## FÖRSLAGET

Fastighetsägaren avser att utnyttja den i stadsplanen medgivna byggrätten genom att låta göra en påbyggnad av befintlig byggnad. Påbyggnaden föreslås i två hela våningar och en mindre uppbyggnad närmast Nederland Mindre 13. Taket blir plant och utnyttjas till större delen som terrass. Även uppbyggnadens tak föreslås bli plant. Efter ombyggnaden är hela byggnaden avsedd att användas som bostadshus.

Befintlig takkonstruktion rivs. Nytt tak utförs osynligt från gatan och övergången mellan fasad och tak utförs utan markerad taklist.

Planteringsytor föreslås närmast taklist. Avgränsningen mellan planteringsytor och takterrass görs med ett genomsiktligt räcke.

Av tillgänglighetsskäl tas en ny dörr upp mot Kvarngatan.

För att förbättra helhetsintrycket byts 1950-talsfönstren ut mot nya småspröjsade korspostfönster lika dem som finns mot Högbergsgatan.

## UNDERLAG FÖR BEDÖMNING

- Bygglöshandlingar, Tham & Videgård Arkitekter, 2017-09-14
- Underlag för antikvariskt utlåtande, Tham & Videgård Arkitekter, 2017-09-05.
- Information från arkitekter Jonas Tjäder och Martin Videgård

## FÖRESLAGNA ÅTGÄRDER OCH KONSEKVENSER FÖR KULTURVÄRDEN

### PÅBYGGNAD

Byggnaden byggs på med två hela våningar och en indragen mindre uppbyggnad närmast grannfastigheten Nederland Mindre 19.

Påbyggnaden görs med lecablock som putsas. Gestaltningssmässigt har arkitekterna valt att höja byggnaden genom att mura upp nya våningar i samma liv som befintlig fasad i en "sömlös" övergång. Nya fasader putsas lika befintliga (befintliga fasader putsas om). Fönster i påbyggnaden placeras i befintliga fönsteraxlar. Nya fönster utformas dock annorlunda: De placeras indragna och utförs utan synliga karmar för att fönsteröppningarna ska framstå som hål i mur och för att skapa en tydlig distinktion mot den befintliga arkitekturen. På så vis avser man att skapa en tydlig historisk läsbarhet i fasaden.

I den mindre uppbyggnaden placeras ett större glasparti i fasaden mot söder.

Volymtillägget gör att byggnaden får jämnhögt takfot med grannbyggnaden vid Högbergsgatan. Genom ett plant terrasstak och en övergång mellan fasad och tak utan taklist eller markerad omfattning får byggnaden en skarpskuren kontur mot himlen.



Det plana taket täcks med vegetation och en takterrass som avgränsas med ett genomsiktligt räcke.

Befintlig takkonstruktion rivs i sin helhet.

### Värde och konsekvens

*Från ett kulturhistoriskt perspektiv skulle det vara önskvärt att byggnaden kunde bibehålla sin volym, den är i stort intakt sedan 1850-talet. Från den tiden finns relativt få byggnader bevarade i Stockholm.*

*Trots sin höga ålder och den kulturhistoriskt intressanta ombyggnaden till privatpalats 1903-04 är fastigheten endast gulklassad i stadens kulturhistoriska klassificering. Byggnaden har blivit hårdhänt ombyggd under 1950-talet och har inte kvar sin överdådiga inredning från tidigt 1900-tal. Även exteriören har påverkats av 1950-talsombyggnaden. Byggnaden är inte belägen inom värdekärna inom riksintresset Stockholms innerstad med Djurgården och har relativt få beröringspunkter med riksintressebeskrivningens uttryck.*

*Stockholms stad har i stadsplaner under 1900-talet möjliggjort en utveckling av fastigheten som då i första hand förutsattes ske genom sanering, dvs rivning och återuppbyggande med modern bebyggelse. Detsamma gäller för intilliggande småskaliga fastigheter med 1800-talsbebyggelse längs Kvarngatan. Inte heller i dessa fastigheter har byggrätterna realiserats eftersom synen på renovering och*

*tillvaratagande av den byggda miljön svängt under 1900-talets senare del.*

*Förslaget till påbyggnad syftar till att bibehålla den karaktärsstarka byggnaden inom fastigheten och genom en påbyggnad tillskapa mer bostadsyta i en arkitektonisk form som inte på ett övertydligt sätt trumpetar ut att det handlar om en påbyggnad. Under senare årtionden har det betraktas som en självklarhet att påbyggnader och volymtillägg ska avvika i form och/eller material jämfört med ursprungsbyggnaden. Detta görs ofta med hänvisningen till den sedan länge etablerade antikvariska principen att tillägg ska vara tydligt urskiljbara.*

*I Stockholm finns en månghundraårig historia av påbyggnader. I Gamla stan har många byggnader medeltida murverk några våningar upp, däröver kan det finnas murverk från både 1600-, 1700-, 1800 och även 1900-talet. Ofta har fasaderna och takformerna i samband med påbyggnad moderniserats till den senaste etappens formspråk. Detta är vanligt förekommande på Mariaberget där många byggnader är uppförda på 1700-talet men påbyggda och moderniserade under 1800-talets mitt och andra hälft. Men många gånger har man lagt till en eller ett par våningar som inordnar sig i befintlig fasadordning utan att göra något väsen av sig. Taklisten har så att säga flyttat upp en nivå. Det är först relativt sent som påbyggnaderna givits ett tydligt avvikande språk.*

*Från antikvarisk synpunkt finns inget behov att manifesteras volymtillägg genom övertydliga gester. Det kan göras mer finstilt på det sätt som varit vanligt under tidigare århundraden och in på 1900-talet.*

*Förslaget innebär ett sätt att förhålla sig till påbyggnad som i högsta grad bedöms uppfylla de antikvariska principerna. Genom skiktningen i fasad med olika fönstertyper (varav den som tillkommer är tydligt samtida), den skarpa taklisten och takets form med en mindre uppbyggnad, planteringar och terrassräcken bör det inte uppstå några tvivel om att det rör sig om en påbyggnad från 2010-talet.*

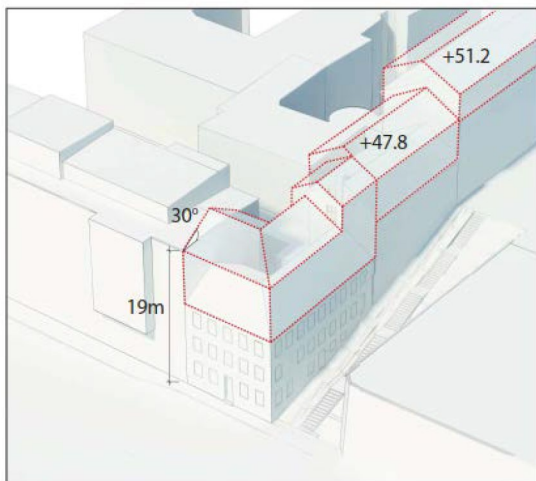
*Genom detta grepp kan den karaktärsfulla palatsfasaden bibehålla sin verkan i gatumiljön utan att behöva konkurrera med en påbyggnad som med avvikande material eller formspråk skulle utmana den.*

*Konsekvenser för stadsmiljön uppstår inte främst vid Högbergsgatan där påbyggnaden istället kan dölja intilliggande byggnads brandgavel och teknikutrymmen på taket. Här inordnar sig en påbyggd volym i en sedan 1940-talet etablerad skala.*

*Även från Södra latins skolgård innebär en påbyggnad att det skrymmande teknikutrymmet inom Nederland Mindre 27 kan döljas. Djupet i stadsbilden och rymden runt skolan minskar dock något.*

Störst konsekvenser uppstår för sekvensen av byggnader längs Kvarngatan. Här påverkas den av 1800-talets byggande präglade miljön negativt av ny volym och av det samtida angreppssättet med terrassstak. Trappningen i höjd utgör ett starkt motiv i grannskapet och vittnar tydligt om hur stadsbyggandet på Södermalm genom tiderna bjudits stora utmaningar av den dramatiska topografin.

Stadsplanen medger dock att även dessa (gulklassade) byggnader byggs på med volymer som gör att trappningen kan behållas i ny tappning. Sannolikheten för en sådan utveckling kan inte bedömas i dagsläget. Påbyggnader av grannfastigheterna kan också medföra negativa konsekvenser för kulturvärden inom respektive fastighet.



BYGGRÄTTER ENLIGT GÄLLANDE DETALJPLAN

Rivningen av befintlig takkonstruktion med skorstenar bedöms medföra begränsade negativa konsekvenser för kulturvärden eftersom takkonstruktionen byggts om under 1900-talets andra hälft i samband med ändringar i vindsvåningen.

I detta skede är det heller inte klarlagt vilka konstruktiva åtgärder (förstärkningar av grundläggning, stomme etc) som kan komma att påverka befintlig byggnad.

Illustration Tham & Videgård Arkitekter.

## BYTE AV FÖNSTER

Befintliga fönster i bottenvåningen och på de övre våningsplanen mot Kvarngatan föreslås bytas ut mot nya småspröjsade korspostfönster lika dem som sattes in 1903-04 och som finns mot Högbergsgatan och i första fönsteraxeln mot Kvarngatan.

## Värde och konsekvens

Fönstren som föreslås bytas ut är från 1950-talet och vittnar om hur byggnaden då ställdes om till kontorsbruk. De har därigenom ett visst dokumentvärde eftersom de tydligt illustrerar ett skede i byggnadens historia. Arkitektoniskt och upplevelsemässigt är 1950-talsfönstren dock till nackdel eftersom byggnaden på ett olyckligt sätt delas upp i två. Fram till 1955 var byggnaden betydligt bättre sammanhållen och enhetlig. 1903-04 års palatsdräkt bedöms vara mer angelägen att betona och lyfta fram än kontorsfunktionen.

Ett byte av fönstren enligt förslaget bedöms få både små negativa och positiva konsekvenser för kulturvärden. För att positiva effekter ska uppstå är de nya fönstrens material, dimensioner och detaljering av stor betydelse.

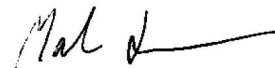
#### NY DÖRR MOT KVARNGATAN

Av tillgänglighetsskäl tas en ny dörr upp mot Kvarngatan i anslutning till en avsats i trappanläggningen. En fönsteröppning vidgas genom att bröstningen sänks för att kunna rymma en dörr. Öppningens bredd påverkas ej.

#### Värde och konsekvens

*Åtgärden innebär ett mindre ingrepp i ytterväggen. Fönstret som ersätts med en dörr är utbytt på 1950-talet. Åtgärden bedöms ge små negativa konsekvenser för kulturvärden.*

Stockholm 2017-09-27



**Martin Lagergren**

Byggnadsantikvarie

Certifierad sakkunnig kontrollant av  
kulturvärden, KUL 2

*Medlem av SPBA, Sveriges praktiserande  
byggnadsantikvarier*

**TYRÉNS AB**