

KULTURHISTORISK KONSEKVENSANALYS TJÄLLET 8, STOCKHOLM

2016-12-16



TYRÉNS

DENNA KONSEKVENSANALYS ÄR FRAMTAGEN AV TYRÉNS AB

Medverkande:

Elin Sahlin

Jennifer Magnusson

Martin Lagergren



INNEHÅLL

INLEDNING	4
BAKGRUND OCH SYFTE	4
FÖRUTSÄTTNINGAR	4
SAMLAD BEDÖMNING	7
HISTORIK	8
TJÄLLET 8 OCH ANDERS TENGBOM	8
ANLÄGGNINGEN	8
NULÄGE OCH KULTURVÄRDEN	9
BYGGNADERNA	9
GÅRDEN OCH NÄRMILJÖN	10
KULTURVÄRDEN UTPEKADE AV STOCKHOLMS STADSMUSEUM	16
FÖRSLAGET	17
FÖRSLAGET: BYGGNADER	17
FÖRSLAGET: LANDSKAP OCH GÅRDSMILJÖ	19
KONSEKVENSBESKRIVNING	20
KONSEKVENSER: STADSBILD	20
KONSEKVENSER: ANLÄGGNING	22
KONSEKVENSER: LANDSKAP OCH GÅRDSMILJÖ	24



INLEDNING

BAKGRUND OCH SYFTE

I samband med pågående detaljplanearbete i Stadshagen inom stadsdelen Kungsholmen i Stockholm har Tyrens AB fått i uppdrag av AB Stockholmshem att ta fram en kulturhistorisk konsekvensanalys för Tjället 8. Tjället 8 med kulturhistoriskt värdefull bebyggelse från 1966-67, är en av de berörda fastigheterna inom detaljplaneområdet som står inför förändring. Den föreslagna ändringen avser på- och tillbyggnad inom fastigheten i syfte att tillskapa ca 165 nya studentlägenheter.

En kulturhistorisk konsekvensanalys är en analys och beskrivning av hur ett planförslag påverkar kulturvärdena på platsen. I rapporten beskrivs vilka kulturvärden som finns inom fastigheten och i närområdet. Dessa värden har till stor del identifierats av Stockholms stadsmuseum i rapporten *Kulturmiljöanalys för del av Stadshagen (2015)*. I konsekvensanalysen analyseras hur dessa värden påverkas av den del av planförslaget som rör fastigheten Tjället 8.

AVGRÄNSNING

Konsekvensbeskrivningen omfattar fastigheten Tjället 8 på S:t Göransgatan 147-151 i Stockholm. Konsekvensbeskrivningen hanterar de konsekvenser för fastigheten och dess närmiljö som denna del av planförslaget, framtaget av Brunnberg & Forshed tillsammans med Land Arkitektur, ger upphov till.

Konsekvenserna för kulturmiljön inom planområdet som helhet bedöms av Stockholms stadsmuseum.

FÖRUTSÄTTNINGAR

GÄLLANDE PLAN

Tjället 8 och 9 omfattas av detaljplan Pl 6308 som vann laga kraft 1965-12-09. Planen togs fram inför uppförandet av befintlig bebyggelse. Tjället 8 är betecknad med B som avser Bostäder och G som avser garage. Prickad mark avser mark som ej får bebyggas. Olikformade prickar avser överbyggd gård.

Planen meddelar inget skydd för kulturhistoriskt värdefull bebyggelse.



Gällande plan (6308) för Tjället 8 och 9.

PÅGÅENDE PLANARBETE

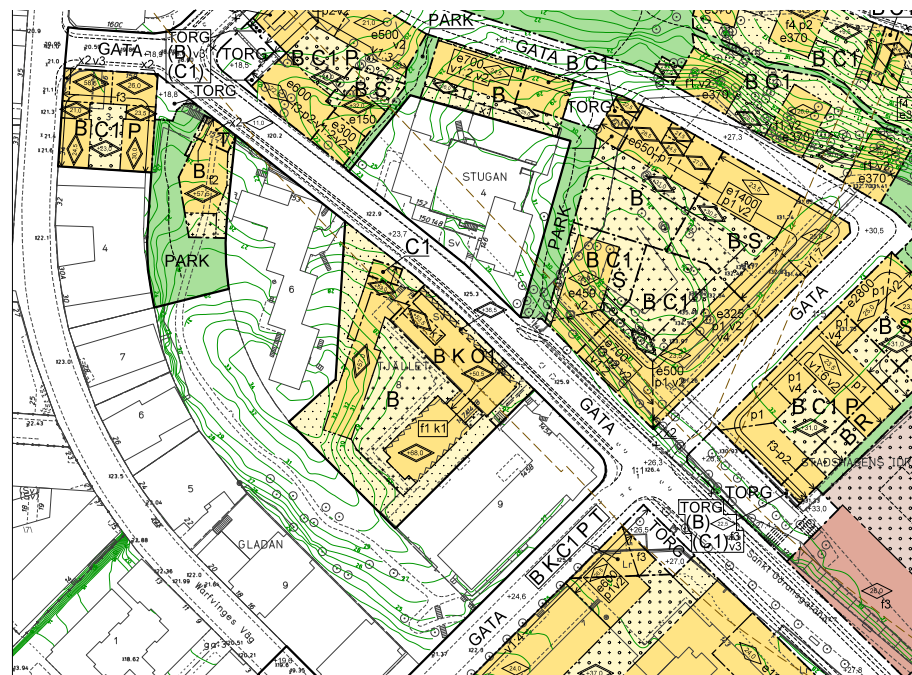
Tjället 8 ligger inom området Stadshagen som för närvarande detaljplanläggs. Den nya detaljplanen (S-Dp2013-08100) omfattar stora delar av Stadshagen. Planen har varit på samråd och arbetet befinner sig nu i granskningsskedet. Planområdet är i översiktsplanen utpekad som innerstadsbebyggelse och som utvecklingsområde kallat Västra Kungsholmen. Det är en av de stora utbyggnaderna av innerstaden. Ett program för att utveckla nordvästra Kungsholmen har tagits fram och godkändes av stadsbyggnadsnämnden i januari 2002 som utgångspunkt för planen. Där framgår att:

- En tät och stadsmässig bebyggelsestruktur föreslås kontrastera mot större grönområden och det öppna vattenrummet.
- S:t Göransgatan blir ett sammanhållet stads- och gaturum.
- Stadshagsklippan utvecklas och tydliggörs som naturpark.
- Ny bebyggelse föreslås vid idrottsområdet, längs S:t Göransgatan, östra och västra entréområdena samt vid sjukhusområdet.

I detaljplanen planeras därför i enlighet med detta att Stadshagen ska inbegripa ca 1900 bostäder "i en tät stadsstruktur bestående huvudsakligen av sjuvåningshus i kvarteren, högre hus vid torgen och punkthus i kuperad terräng eller som anpassning till befintlig stadsbild. Förtätning föreslås genom ny bebyggelse samt om- och påbyggnad av befintlig bebyggelse." (Tjänsteutlåtande Planavdelningen Dnr 2013-08100, 2016-06-02).

Samrådsförslaget

Samrådsförslaget för Tjället 8 (illustration och planritning till höger) avsåg en snedställd lamellbyggnad som var placerad in mot gården. Stadsmuseet och Kulturnämnden avstyrkte förslaget med motiveringen att en "snedställd länga i 8-9 våningar på fastigheten Tjället 8 som sträcker sig från gatan och in på tomten inte är lämplig på platsen" och att de förslagna påbyggnaderna "kommer förvanska dessa kulturhistoriskt särskilt värdefulla byggnader och kulturhistoriska och arkitektoniska värden förloras. Dessa byggnader bör bevaras utan på- eller tillbyggnader på fastigheten och skyddas med q-bestämmelser." Ett nytt förslag till på- och tillbyggnad av fastigheten har sedermera tagits fram som istället avser två nya volymer med rätvinklig placering.



Samrådsförslaget med snedställd volym. Stockholms Stadsbyggnadskontor 2016-01-12.

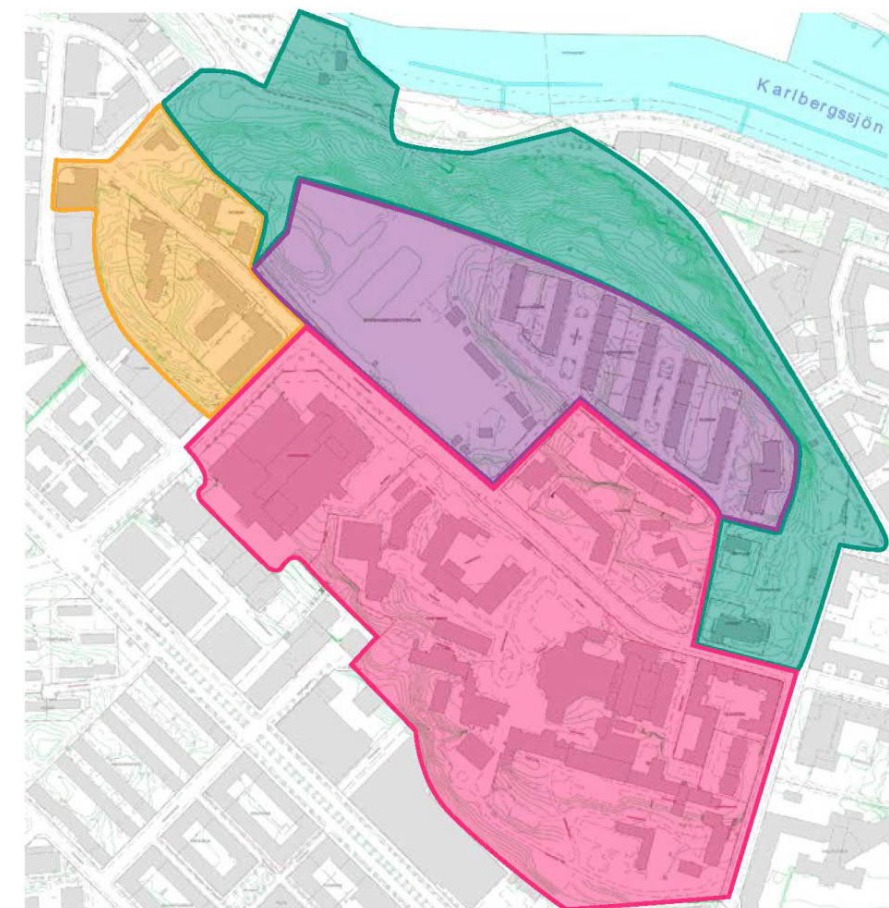


Illustration som visar de olika utredningsområdena för Stadsmuseets kulturmiljöanalys, som i huvudsak detaljplaneområdets gränser. Orange markerar det västra delområdet där kvarteret Tjället ingår.



Perspektivbild på det föregående förslaget (samrådsförslaget) med snedställd volym. Brunnberg & Forshed.

LAGRUM

Miljöbalken

Hela Kungsholmen ingår i riksintresset för Stockholms innerstad med Djurgården.

Hur planförslaget påverkar riksintresset beskrivs av Stockholms stadsmuseum.

PBL och kulturhistorisk klassificering

Vid bedömning av bygglov och åtgärder enligt Plan- och Bygglagen har Stockholms stad antagit en klassificeringskarta med kulörmarkeringar för byggnader av olika kulturhistoriskt värde. Klassificeringen som utförs av Stockholms stadsmuseum är ett kunskapsunderlag utan rättsligt bindande verkan om de inte införs i detaljplan.

Tjället 8 är utpekad som särskilt värdefull och markerad som grön, den näst högsta graden.

"Fastighet med bebyggelse som är särskilt värdefull från historisk, kulturhistorisk, miljömässig eller konstnärlig synpunkt."

Stadsmuseets motivering till klassificeringen lyder:

"Byggnaden har en mycket framträdande roll i Stadshagen. I samklang med övriga byggnader med tegelfasader och i synnerhet tillsammans med grannfastigheten Tjället 9 utgör fastigheten en karaktärsdanande del av stadsrummet i stadsdelen. Arkitekturen är genomtänkt och väl gestaltad med tydliga arkitektoniska kvaliteter. Fasaderna bevarar den ursprungliga utformningen utan förvanskande tillägg eller ändringar. Utformningen är tidstypisk och utgör ett exempel på arkitektur med särskild verkshöjd från tillkomsttiden. Den höga ambitionsnivån som präglar den yttre arkitekturen återfinns dock inte i interiören. Den ursprungliga funktionen som sjuksköterskebostäder är av samhällshistoriskt intresse och är kopplat



Fastigheterna Tjället 8 och 9 har nyligen grönmärkats på Stadsmuseets kulturhistoriska klassificeringskarta. Tjället 8 är markerad i rött.

till platsens som en del av St. Görans sjukhusmiljö" (Beslutet är taget av stadsantikvarien 2016-05-19).

Fastigheten bedöms därför omfattas av PBL:s förbud mot förvanskning och de generella paragraferna om varsamhet och underhåll:

PBL kap 8 § 13 (förvanskning):

En byggnad som är särskilt värdefull från historisk, kulturhistorisk, miljömässig eller konstnärlig synpunkt får inte förvanskas.

PBL kap 8 § 14 (underhåll):

Ett byggnadsverk skall hållas i vårdat skick och underhållas så att de tekniska egenskaper som avses i 4 § i huvudsak bevaras. Underhållet skall anpassas till omgivningens karaktär och byggnadsverkets värde från historisk, kulturhistorisk, miljömässig och konstnärlig synpunkt.

PBL kap 8 § 17 (varsamhet):

Ändring av en byggnad och flyttning av en byggnad skall utföras varsamt så

SAMLAD BEDÖMNING

Den del av planförslaget för Stadshagen som omfattar Tjället 8 utgörs av ett samlat tillägg av ny bebyggelse som ska inrymma studentbostäder.

Den effekt som förslaget bedöms ge upphov till ifråga om kulturvärden kan delas upp i påverkan på befintliga byggnader och påverkan på landskap.

De befintliga byggnadernas arkitektur, formad av Anders Tengbom som var en av landets ledande arkitekter under 1960-talet, har stora kvaliteter och en dramatisk verkan i omgivningen. Förutom den konsekventa, tidstypiska arkitekturen representerar anläggningen, som uppfördes som bostadshus för sjuksköterskor 1966-67, samhällshistoriska värden som exempel på tidens omfattande bygge av kategoriboenden. Byggnaderna har tydliga arkitektoniska och innehållsmässiga kopplingar till S:t Görans sjukhus och till andra byggnader i den närmaste omgivningen.

Landskapsarkitekturen bär tydliga särdrag som kan kopplas till upphovsmannen, Gunnar Martinsson. Martinsson var en av tidens tongivande landskapsarkitekter och han formade gårdsmiljön på ett sätt som tydligt bryter mot den omgivande parkmiljön. Detta möte mellan den strama gården och den lätt bearbetade naturen intill grannfastigheten Tjället 6 från 1940-talet besitter höga kulturvärden då det på ett pedagogiskt sätt visar utvecklingen inom stadsbyggande och landskapsarkitektur.

Förslaget till ny bebyggelse och gestaltning av landskapet är utformat med tydliga utgångspunkter i den befintliga anläggningen. Nya delar samspelar tydligt med befintliga byggnader och interagerar med Gunnar Martinssons gårdsmiljö. Förslaget har en tydlighet i angreppssättet. Detta bedöms från kulturhistorisk synpunkt vara nödvändigt för att möta den starka arkitekturen och det renodlade landskapet.

De nya byggnaderna och ingreppen i landskapet påverkar dock den befintliga anläggningens kulturvärden negativt på flera sätt. Rivning av en trapphusbyggnad som hör till befintlig lågdel bedöms ge små till måttliga konsekvenser för kulturvärden. Den berörda delen är ursprunglig men bedöms vara den del av anläggningen som har minst utpräglade arkitektoniska kvaliteter.

Nya byggnadsvolymer kommer att påverka det idag tydliga förhållandet mellan låg- och högdel, ett av modernismens signum, och göra det mindre tydligt. Det ursprungliga spelet mellan högt och lågt kommer dock vara läsbart.

Den mest långtgående negativa konsekvensen för kulturvärdena uppstår från den kilformade grönytan väster om fastigheten. Härifrån kommer den nya bebyggelsen dölja befintlig högdel och ge ett dominerande intryck. Genom indrag av tillkommande byggnadsvolymer mildras dock denna effekt påtagligt.

Tillkommande byggnader har i förslaget utformats med utpräglad lyhördhet för den ursprungliga arkitekturens grundläggande karaktärsdrag och kvaliteter. Genom rätvinklighet, växlingar mellan öppet och slutet, repetitiv fönstersättning och ett materialval som är väl avstämt mot befintligt tegel finns både ett tydligt släktskap med det befintliga och en tydlig samtida identitet. Placeringen av teknikutrymmen är hänsynsfull sett till helhetsintrycket. Gestaltungsfrågor och inte minst materialval är av stor betydelse för projektets påverkan på, kulturvärden och stadsbild. Dessa frågor bör studeras ingående i kommande skeden.

De nya byggnaderna och ingreppen i landskapet påverkar dock den befintliga anläggningens kulturvärden negativt på flera sätt. Rivning av en trapphusbyggnad som hör till befintlig lågdel bedöms ge små till måttliga konsekvenser för kulturvärden. Den berörda delen är ursprunglig men bedöms vara den del av anläggningen som har minst utpräglade arkitektoniska kvaliteter.

Landskapet påverkas främst genom att nya byggnader bryter den direkta kopplingen mellan Martinssons strama gård och den omgivande kuperade, bearbetade naturmarken. Ny bebyggelse innebär att stora delar av den kulle, som delvis utgörs av massor från bygget på 1960-talet, schaktas bort. I övrigt respekteras gårdsmiljön i hög utsträckning, enkelheten och rätlinjigheten kan fortsatt vara tongivande. Den strikta grupperingen av byggnaderna ger möjligheter till en intressant gårdsbild. Ny förplats vid S:t Göransgatan innebär att kilens naturprägel försvagas. Siktlinjer genom kilen behålls till viss del.

För naturmarken i kilen finns goda ambitioner om återställande efter byggtiden. Det är angeläget att placering av kranar, bodar och upplag hålls borta från den naturpräglade marken så långt som möjligt. Detta bör om möjligt säkerställas i senare skeden.

HISTORIK

TJÄLLET 8 OCH ANDERS TENGBOM

Tjället 8 på S:t Göransgatan 147-51 uppfördes 1966 som sjuksköterskeskola med tillhörande bostäder. De två byggnaderna ritades av TECAB konsulterande Arkitekter AB av arkitekterna Anders Tengbom och Kurt Walles för byggherren AB Stockholmshem.

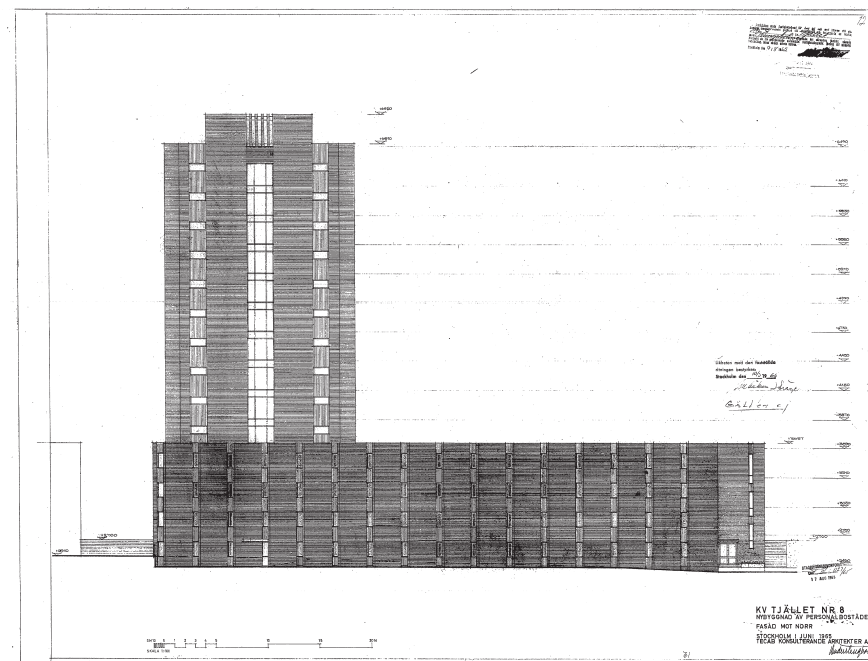
Anders Tengbom (1911-2009) är en av efterkrigstidens mest välkända svenska arkitekter. Han är upphovsman till några av tidens mest intressanta byggnader och utvecklade Tengboms arkitektkontor till att bli ett av Sveriges mest framträdande arkitektkontor. Anders Tengbom ägde en särskild förkärlek för byggnader i tegel, varav flera finns på S:t Görans sjukhusområde.

Olika vertikala eller horisontala tegelmotiv återfinns i byggnaderna, vilket även återkommer i byggnadskomplexet i kv. Tjället. Tengbom föredrog det mindre tegelformatet. Det röda teglet användes i fler av hans andra byggnader såsom Sveriges verkförenings hus (1960), Ingenjörshuset (1969), SvD-huset (1961), Sveriges ambassad i Moskva (1971) och Svenska Arbetsgivareföreningens kursgård Skogshem på Lidingö (1959).

TENGBOM OCH SJUKHUSBYGGANDET

Arkitekten Anders Tengboms sjukhusbyggnadskarriär inleddes 1943 då han vann tävlingen att uppföra ett sjukhus i Fagersta. De särskilda krav som ställdes på att rita sjukhusbyggnader fick honom tillsammans med några andra sjukhusritande kollegor att 1964 initiera Institutet för sjukhusplanering (IFS). Institutet skulle "samordna, systematisera och dokumentera sjukhuskunnandet." Senare startades även bolaget TECAB konsulterande Arkitekter AB som enbart sysslade med sjukhusbyggnader och som ansvarade för byggnaderna inom Tjället 8 och 9.

För Anders Tengbom var sjukhusbyggandet ett viktigt ben i verksamheten. Vid en tilltänkt professur på Konstakademin 1958 höll ett föredrag om detta kallat "Om sjukhusets planläggning och arkitektur". Han fick inte professuren, men fortsatte att bygga sjukhus. Han lockades av att bygga upp välfärds-Sverige utifrån rationella krav samtidigt som han värnade om kvalitéer i gestaltningen. Trots detta ansåg han själv att det främst var "det funktionella tekniska och ekonomiska frågorna" som styrde och i att det först i andra hand var "det arkitektoniska". Detta tycks inte ha varit fallet i Tjället med dess tydliga, genomtänkta och eleganta estetik parad med ett omsorgsfullt val av hållbara och förhållandevis exklusiva material som tegel och koppar.



Tjället 8, ursprungsritning fasader mot S:t Göransgatan, 1965, TECAB konsulterande arkitekter AB.

ANLÄGGNINGEN

EXTERIÖR

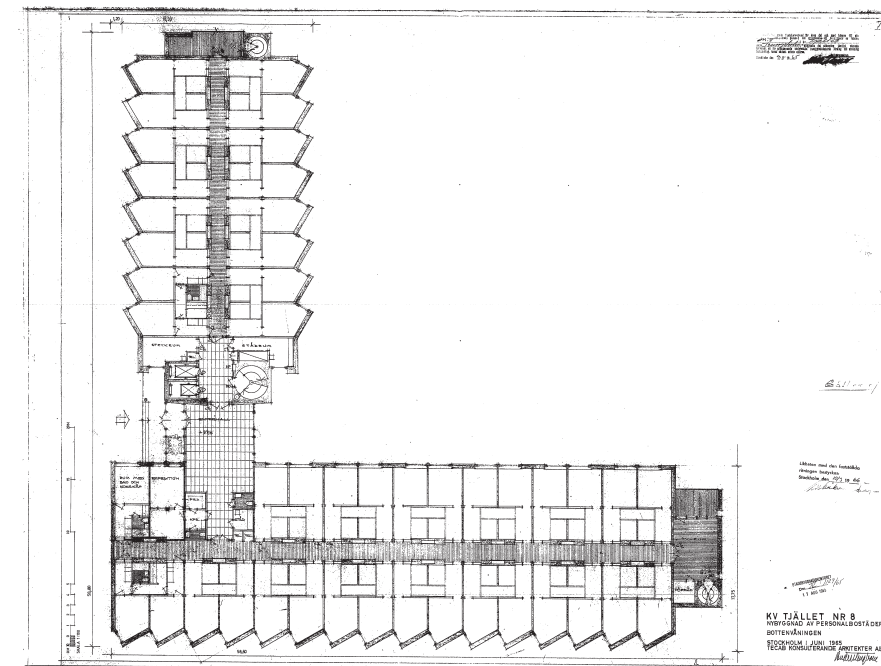
Tjället 8 består av två sammanlänkade byggnadskroppar; en långsträckt lågdel i 3 våningar med souterrängvåning och ett högre punkthus i 13 våningar. Att en anläggning utgjordes av en högdelen och en lågdel var ett typiskt motiv under modernismen. Båda volymerna präglades av fasader med kraftfulla veckmotiv och material som tegel och koppar. Andra karaktärsdrag för anläggningen är de platta kopparkantade taken, tidsenliga tvåluftsfönster med asymmetrisk indelning med brunmålade snickerier och fönsterbröstningar av profilerad kopparplåt.

Punkthuset utrustades med indragna balkonger i fasaden mot sydväst samt en indragen teknikvåning på taket.

Veckmotivet innebär att fönstren döljs och fasaden upplevs som slutna från vissa väderstreck och öppnas upp från andra.

Lågdelen fasad mot gården gjordes slät utan det karaktäristiska veckmotivet.

Anläggningens placering i gatuhörnet S:t Göransgatan och Kellgrensgatan gör att byggnadskomplexet står som en mur mot den bakomliggande naturen med berget ovanför. Samspelet med naturen är ett tydligt motiv. På komplexets baksida finns naturen direkt in på knuten.



Tjället 8, ursprungsritning bottenplan, 1965, TECAB konsulterande arkitekter AB. Bostadslägenheter både i högdelen och lågdelen gjordes likadana på samtliga våningsplan. Det utskjutande partiet till höger utgjordes ursprungligen av reservtrappa, tv-rum och tillhörande balkong mot gården.

INTERIÖR

Båda husvolymerna inreddes som bostäder för sjuksköterskorna som studerade eller arbetade i området. Samtliga våningsplan utformades på liknande sätt med en centralt placerad korridor och lägenheter på var sida. Bostäderna som grupperades om två med gemensamt badrum, s.k. dubletter, var utrustade med kokvrå.

Alla våningsplan i högdelen utrustades med strykrum och städtrum vid den norra gaveln. I lågdelen placerades tvättstuga, strykrum tillsammans med olika typer av förrådsutrymmen och cykelrum.

I länken mellan lågdelen och högdelen placerades entréhallen med entré från S:t Göransgatan. Här fanns även en expedition. Lågdelen norra gavelparti är en smalare byggnadskropp som utrustades med reservtrappa, TV-rum och balkong mot gårdssidan på samtliga våningsplan.

Den som på ursprungsritningen benämns som teknikvåning i högdelen inreddes med fläktrum, hissrum, tv-rum, dagrum och matsal.

GÅRDSMILJÖN

Gården underbyggdes inte med garage på det sätt stadsplanen medgav. Det flacka gårdsrum som bildades mellan de två byggnadskropparna utformade landskapsarkitekten Gunnar Martinsson på ett utpräglat stramt och minimalistiskt sätt. En rätvinklig gång av betongplattor är utplacerad i enkla gräsytor. Längs gatan och mot grannfastigheten anlades enhetliga buskplanteringar.

NULÄGE OCH KULTURVÄRDEN

BYGGNADERNA

De två byggnaderna som tillhör Tjället 8 är till det yttre i hög grad bevarade i sin ursprungliga utformning. Ändringarna utvändigt har varit få. Interiört har större förändringar skett då de ursprungliga sjuksköterskebostäderna omvandlats till hotellhem och vandrarhem.

Anläggningen som uppfördes efter ritningar av Anders Tengbom och Kurt Walles på TECAB konsulterande arkitekter utformades i en enhetlig och expressiv modernistisk utformning med en hög- och en lågdel, kraftfullt veckmotiv och material som rött tegel och detaljer i koppar - en under 1960-talet särskilt omtyckt materialkombination. En påtaglig del i upplevelsen av arkitekturen är den effektfulla växlingen mellan slutenhet och öppenhet - både hög- och lågdelen visar upp två helt olika sidor beroende på varifrån de betraktas. Veckformationerna ger tillsammans med slutenheten byggnaderna skulpturala kvaliteter.

Tjället 8 har höga arkitektoniska och arkitekturhistoriska värden. De 13 våningar höga punkthuset utgör dessutom ett landmärke i området.

Byggnadens historia som sjuksköterskebostäder som en del av institutionen S:t Görans sjukhus, har stora samhällshistoriska värden. Kopplingen är både arkitektonisk och innehållsmässig. Idag har innehållet förändrats men gestaltningen kan fortfarande ses som en tydlig del av området. Under 1960-talet byggdes s.k. kategoriboenden, bostäder för studenter, sjuksköterskor, ungdomar, pensionärer etc i en helt annan utsträckning än tidigare. Dessa boenden var ett sätt för det växande välfärdssamhället att tillgodose utökade eller nya behov i takt med förändringar i samhället.

Anläggningens placering kan på ett lättfattligt sätt härledas till berippet "Hus-i-park", 1900-talets mest betydelsefulla stadsplaneringsideologi. Byggnadernas samverkan med omgivande grönska och den asketiskt utformade gården gestaltad av Gunnar Martinsson innehar höga miljöskapande värden.

VÄRDEBÄRANDE KARAKTÄRSDRAG

- Skulptural, kraftfull 1960-talsarkitektur med växlingar mellan öppenhet och slutenhet
- Tydligt spel med höga och låga volymer
- Beständiga, "underhållsfria" fasadmaterial i tidstypisk kombination
- Medveten samverkan med omgivande grönska



Anläggningen sedd från S:t Görangatan i öster. Det kraftfulla veckmotivet i fasaden är en av anläggningens främsta karaktärsdrag.

GÅRDEN OCH NÄRMILJÖN

Byggnadskomplexet är placerat i delvis kuperad terräng och omges i nord- och sydväst av stenhällar och små dungar av äldre träd som ansluter till gångstråket mellan kv. Tjället och kv. Gladan. Befintlig naturmark har bevarats mellan fastigheterna i kv. Tjället som bildar en mjuk men tydlig gräns mellan fastigheterna. En kil av sluttande naturmark öppnar upp fastigheten mot S:t Göransgatan. Naturmarken har bearbetats och tillgängliggjorts med gångstigar och naturstenstrappor som följer de naturliga rörelserna i terrängen och binder samman fastigheterna. Utemiljön är ett representativt exempel på landskapsarkitektur som präglats av den s.k. Stockholmsskolan.

Gårdsmiljön som är gestaltad av landskapsarkitekten Gunnar Martinsson har en betydligt mer avskalad karaktär. Intill byggnaderna är marken plan och gräsbevuxen. På gårdsmiljöns norra sida har mötet mellan den sluttande terrängen och den plana marken intill byggnaden förstärkts av en betongmur som dels håller upp jordmassorna men som också fungerar som en markering av husets entré på baksidan. En gångväg belagd med avlånga betongplattor och kantad av enkelt utformade belysningsstolpar leder runt byggnadskomplexet. Intill den rytmiskt veckade fasaden har buskar planterats som mjukar upp övergången till den tunga tegelfasaden, annars när gräsytan ända fram. De använda materialen är enkla och fyller en tydlig funktion i likhet med Martinssons andra anläggningar. Övergången från den mer naturpräglade terrängen till Martinssons avskalade plana gestaltning förstärker och ger plats åt den kraftfulla arkitekturen. Detta drag är typiskt för Martinssons landskapsarkitektur - han använde ytermiljön till att framhäva byggnaden. Kontrasterna mellan den naturpräglade omgivningen och gårdens enkla men tydliga karaktär utgör ett upplevelsevärde i sig.



VÄRDEBÄRANDE KARAKTÄRSDRAG

- **Representativt exempel på gestaltning av landskapsarkitekten Gunnar Martinsson.**
- **Användandet av naturliga, enkla och funktionspräglade material.**
- **Mötet mellan den naturpräglade terrängen och den avskalade gestaltningen som förstärker byggnadens arkitektur.**

HOLGER BLOMS PARKPROGRAM OCH STOCKHOLMSSKOLAN

Det Stockholm som växte fram under 1930-50-talet, på många håll även senare, utgör ett karakteristiskt stadslandskap med bebyggelsen insprängd i det regionalt särpräglade landskapet med hållmarker, tall- och björkdungar, hagmarker och vatten. Gestaltningen är bl.a. inspirerad och hämtad från stadsträdgårdsmästare Holger Bloms parkprogram. Parkerna sågs som en möjlighet att främja folkhälsan genom att skapa platser för lek och rekreation. I programmet fanns även visioner om parken som ett offentligt och socialt rum för kultur, folkbildning och politik. Det fanns en idé om att parkerna skulle strukturera staden och väva den samman i ett nätverk av grönt, de skulle inte endast utgöra isolerade grönområden. Stildealet var präglat av den inhemska naturen i en slags stiliserad form, d.v.s. att många av naturens element bevarades samtidigt som nya skapades. Stilen har kommit att kallas för Stockholmsskolan vilken utgjorde en kontrast till det dittills rådande klassiska idealet.

Flertalet landskapsarkitekter tillägnade sig och utvecklade stilen, gärna i samarbete med konstnärer som försåg parkerna med olika slags konstverk. Parkmiljöerna i innerstaden kunde ges arkitektoniska tillägg som samspelade men gav karaktär till den befintliga miljön medan ytterområdena behandlades lite annorlunda. Här modellerade landskapsarkitekten fram parkkvaliteter ur landskapet efter noga utformade ritningsstudier av områden som Hägerstensåsen m.fl. Parkerna beaktades redan i planeringsskedet av ytterstaden vilket har bidragit till det särpräglade stadslandskapet.

Stadshagen var vid denna tid ett ytterområde och har ifråga om landskapet tydliga likheter med stadsdelarna utanför tullarna.

GUNNAR MARTINSSON (1924-2012)

Gunnar Martinsson är omtalad som en av modernismens främsta landskapsarkitekter. Han var verksam i bl.a. Stockholm från omkring 1950-talet. Hans gestaltungsprojekt utgör ett brett spektrum av bl.a. offentliga anläggningar, kontors- och industrianläggningar, skolor, villaträdgårdar mm. och hans stil har präglat många av miljonprogrammets gårdsmiljöer. Martinssons gestaltningar är intimt förknippade med modernismens byggnadsarkitektur, d.v.s. baserad på räta linjer och ett geometriskt formspråk med ett spartanskt uttryck. Utformningen av gårds- och trädgårdsmiljöerna utgick ofta efter byggnaden, med tanke på rumsindelning, dörrar och fönster.

Martinssons anläggningar har gemensamt att de präglas av en enkel stomme med olika rum, sporadiskt planterade träd och återkommande typ av växtlighet. Han bearbetade den yttre miljön, då han gärna utnyttjade schaktmassorna på platsen som han formade i gräsbevuxna kurvor som följde rörelsen i terrängen på ett naturligt vis. På så sätt kunde han skapa en tydlig gräns och avskildhet utan staket eller andra markeringar.

Andra återkommande material i Martinssons anläggningar är t.ex. våtpressade avlånga betongplattor, något som han tillsammans med växlighet använde för att framhäva byggnadernas arkitektur, skapa rörelse framåt eller skapa rymd vid entréer och uteplatser där det känns naturligt att stanna. Hans anläggningar är ofta sparsmakade med en stark struktur där materialen är väl genomarbetade gällande funktion, enkelt utformade och i äkta material.

Martinssons intentioner var att skapa ett uttryck för platsen baserat på nuet, han lade mindre vikt vid platsens historia eller platsens ekologiska relation till omgivande miljö.



Det 13 våningar höga punkthuset utgör ett landmärke i området. Från platsbildningen vid Kellgrensgatan - S:t Göransgatan framträder punkthuset bakom den f.d. sjuksköterskeskolan (idag Kungsholmens grundskola) i Tjället 9, även den ritad av Anders Tengbom.



Punkthuset från sydost. I förgrunden syns bollplanen tillhörande Kungsholmens grundskola.



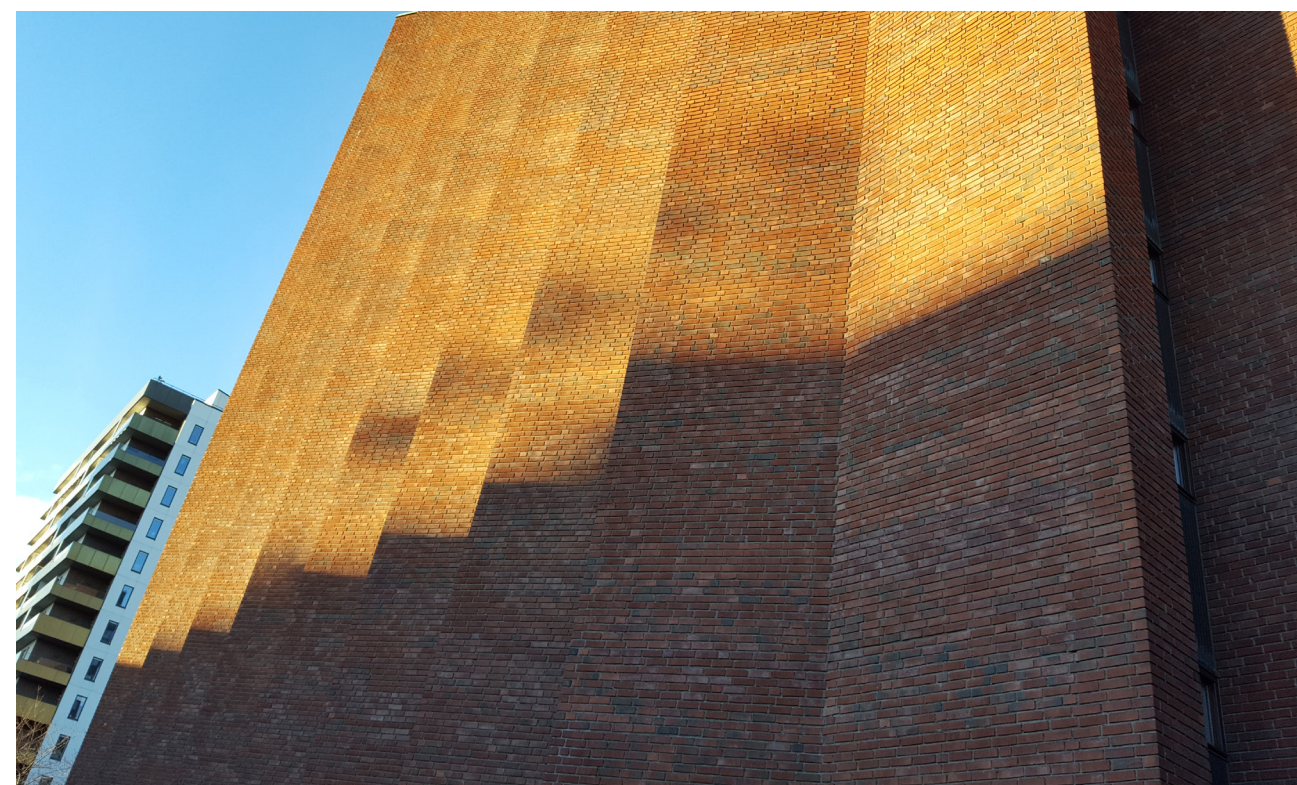
Den glasade entrén från sydöst placerad i länken mellan hög- och lågdelen. Ursprungligt kopparinklätt skärmtak bärs upp av en pelare.



Anläggningen från nordväst med skogsdungen i förgrunden som av Stadsmuseet framhålls som en särskilt viktig del av den hotade grönstrukturen i området. Det kraftiga veckmotivet bidrar till att fasaderna får en sluten effekt från denna vy.



Gatufasaden sedd från S:t Göransgatan från nordväst. I den indragna gaveldelen, närmst i bild, finns en reservtrappa. Veckmotivet bidrar till en upplevelse av att fasaden är helt sluten. Punkthuset sticker upp ovanför den lägre volymen.



Del av höghusets fasad mot söder. Effektfulla skuggspel bildas i fasaden av veckmotivet.



Gatufasaden från nordväst. Slutenheten är påtaglig. Raden av buskar ger kontrast i kulör och struktur.



I vänster bildkant syns länken mellan låg- och högdal. Bilden visar på ett utmärkt sätt mötet mellan den avskalade gestaltningen och det lätt bearbetade, naturpräglade landskapet intill 1940-talsbyggnaden inom Tjället 6. Foto Stockholms stadsmuseum.



På fasaden mot gatan finns ursprungliga fönster med tidsenlig sidoförskjuten bågindelning. Fönstren har kopparbeklädda bröstningar. Fönstergaller i bottenvåningen är inte ursprungliga.



Anläggningen från väster med den gröna kilen mellan Tjället 8 och 6 i förgrunden. Den kuperade terrängen framträder tydligt från denna vy.



Vy mot gården från väster. Kontrasten mellan hög- och lågdelen framkommer tydligt här. Länken mellan de två volymerna är klädd i profilerad kopparplåt och har fönsterband i tre våningsplan.



Gångväg med ursprunglig markbeläggning av betongplattor leder runt byggnadskomplexet på gården.



Del av anläggningen från gårdssidan i väster med Gunnar Martinssons parkanläggning. Lågdelen gårdsfasad har en enklare gestaltning än gatufasaden. Lågdelen utskjutande parti med indragna balkonger, föreslås rivas och ersättas med ny volym.



Gården från sydväst med ursprunglig markbeläggning och belysningsstolpar. Buskar har placerats vid de snedställda fasadpartierna vid högdelen. Till vänster syns mötet mellan den plana gräsytan och den kuperade naturmarken.



Gunnar Martinssons återhållsamma gårdsanläggning kontrasterar mot det kuperade naturpräglade landskapet.



Anläggningen sedd från bergknallen i väster.

KULTURVÄRDEN UTPEKADE AV STOCKHOLMS STADSMUSEUM

Hämtat från Kulturmiljöanalysen av Stadshagen (2015-10-30)

ÖVERGRIPANDE

- Stadsdelens tydliga gränser i samtliga väderstreck i form av topografiska eller bebyggelsemässiga barriärer såsom mötet med den omgivande kvartersskeden, förkastningsbranter och Karlbergs sjöns vattenrum.
- Varierad planstruktur som underordnar sig eller förstärker platsens naturliga terräng, i huvudsak friliggande bebyggelse i grönska.
- Den relativa glesheten och de betydande nivåskillnaderna skapar storskaliga stadsrum som exempelvis lamellbebyggelsen på Stadshagsberget samt Stadshagens IP. I relation till den omgivande täta kvartersskeden bidrar detta till Stadshagens särart.
- Sankt Göransgatan betydelse som öst-västlig huvudled genom hela undersökningsområdet och historiska avläsbarhet som efterträdare till en äldre vägsträckning i en dalsänka i det ursprungliga landskapet.
- Materialmässiga karaktärsområden som manifesterar sig i bebyggelse med exponerat fasadtegel i söder och ett ljusa putsfasader i norr, åtskilda av Sankt Göransgatan.
- Ett antal punkthus dominerar silhuett och stadsbild i området. Detta förstärks av den glesa stadsväven och de individuella byggnadernas arkitektoniska kvaliteter. Detta rör sig speciellt om Stadshagsgården i Glaven 8, Kvinnohuset i Värjan och f.d. personalbostadshuset i Tjället 8.
- Det historiska sjukhusområdets bebyggelse med högkvalitativ arkitektur från en dryg hundraårs-period är en av Stockholms vårdhistoriskt mest mångfacetterade och komplexa anläggningar. De stora kulturhistoriska värdena omfattar både enskilda byggnader och miljön som helhet.
- Friliggande bebyggelse av institutionskaraktär, tidigare eller fortfarande anknuten till offentlig eller privat vård och omsorg. Byggnaderna har vårdhistoriska och arkitektoniska värden, vilket särskilt gäller Stadshagsgården i kv. Glaven 8, det f.d. spädbarnshemmet i Glaven 12, Lilla hemmet i Glaven 6, Finsenheimmet i Glaven 10 och bebyggelsen i kv. Tjället 8 och 9.

- Värdebärande siktlinjer som förmedlar viktiga karaktärsdrag eller kulturhistoriskt sammanhang.
- De fria ytorna mellan husen med ett stort inslag av grönska som förstärker områdets historiska karaktär.
- Övriga platser med miljöskapande värden som i varierad utsträckning bevarar en välgestaltad och/eller tidstypisk karaktär. Exempelvis park-och gårdsmiljöer i kv. Tjället, kv. Glaven 6 vid Lilla hemmet, lamellerna på Stadshagsberget samt Mariedals trädgård.
- Topografin tillsammans med grönstrukturerna skapar en upplevelserik och intresseväckande miljö som tillåter såväl intima och dolda rum, som storskaliga stråk och exponerade platsbildningar.
- Rumslik inramning i form av naturstensmurar, betongmurar samt räcken och staket i järn med miljöskapande och/eller kulturhistoriska värden.

KV. TJÄLLET

- Det utformningsmässigt nära släktskapet med den före detta barnkliniken i Gångaren 13 och flera hus på S:t Görans sjukhusområde som uppfördes under samma period som husen i Tjället, och ritades även de av Anders Tengbom. De funktionsmässiga och gestaltningsmässiga sambanden förstärker de kulturhistoriska värden som husen i Tjället 8 och 9 har, som viktiga delar av stadsdelens institutionshistoria.
- Det väl synliga läget direkt invid Sankt Göransgatan och Kellgrensgatan ger byggnaderna i delområdet miljöskapande kvaliteter. Det höga punkthuset i kvarteret Tjället 8 är synligt i stora delar av Stadshagen och har därför särskilt stora stadsbildsmässiga värden.



Punkthusets kraftfulla fasadmotiv mot gården nordväst.

FÖRSLAGET

Byggherre: Stockholmshem

Arkitekt: Brunnberg & Forshed Arkitektkontor

Landskapsarkitekt: LAND Arkitektur

Innehåll: 164 studentlägenheter, 1 lokal, 214 cykelplatser inomhus och 40 cykelplatser på gård

FÖRSLAGET: BYGGNADER

Brunnberg & Forshed har i samverkan med byggnadsantikvarie utvecklat det tidigare utformningsförslaget av Tjället 8 som inbegrep en snedställd längre tillbyggnad från lågdelen norra gavel. Ett nytt förslag till utformning har nu tagits fram som utgår från två rätvinkligt placerade, sammanlänkande volymer. Den ena volymen byggs samman med befintlig lågdels gavel i nordväst in mot gården och föreslås uppföras i 8 våningsplan (med souterrängvåning). Denna volym sammanlänkas med en påbyggnadsdel av den befintliga lågdelen med tre våningsplan. Den andra volymen utgör en byggnad i 8 våningar (med souterrängvåning) med loftgångar riktade mot nordväst.

Det nya förslaget beskrivs i kvalitets- och gestaltungsprogrammet för Tjället 8 (2016-11-18) av Brunnberg & Forshed Arkitektkontor:

Volymhantering

De nya volymerna tar upp de ursprungligas enkelhet och tydlighet. De är släta för att inte förta den befintliga veckade fasaden. En midja mellan lågdelen i tegel och påbyggnaden tydliggör tillägget och övriga nya volymer trappar upp i höjd mot gården. Loftgångarna skiftar sida för att variera slutet och öppet, samt skapa respektavstånd till grannfastigheten.

Materialval, kulör och detaljer

Ett fåtal material och färger används. Fasader i rosttrög plåt, Corten, annan plåt eller skivmaterial ska harmoniera med det befintliga röda teglet. Materialet får smala skarvar och fönster, räcken mm får en närliggande kulör – allt för att ge ett enhetligt och monolitiskt uttryck. Träfasader kan användas på loftgångar.

Sammanfattning

De ursprungliga byggnadernas kännetecken går igen i de nya delarna: enkelhet och tydlighet i volym och gestaltning, rätvinklighet, en stadig rytm, variation av öppet och slutet, ett fåtal material. En ny öppen uppglasad entré och en lokal bidrar med välgörande liv till denna del av S:t Göransgatan.



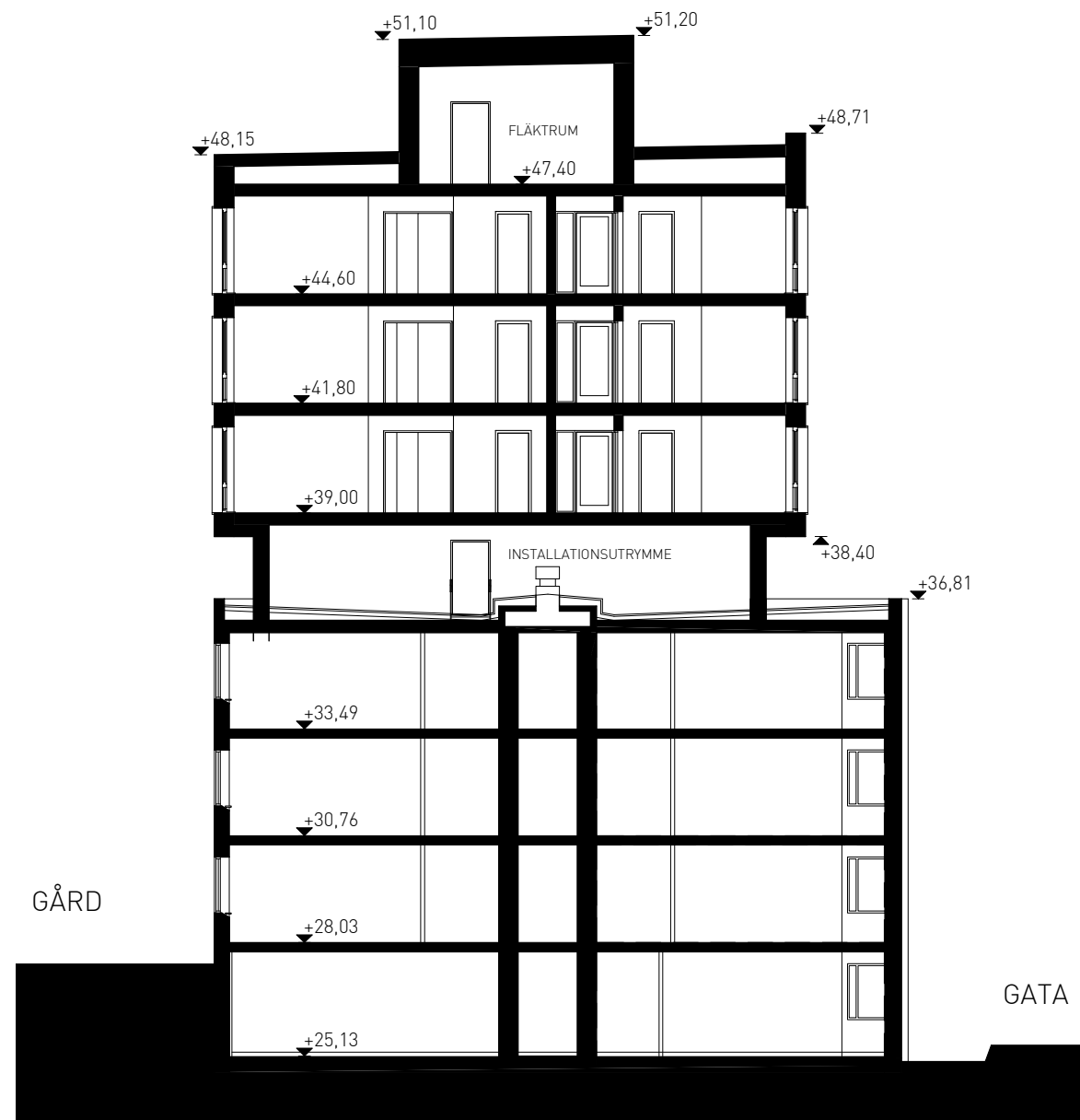
Illustrationsplan till- och påbyggnad Tjället 8, Brunnberg & Forshed, 2016-11-18

Övergripande gestaltning med fokus på kulturmiljö

Gestaltningen av de nya byggnadsdelarna utgår från och bygger vidare på den ursprungliga tegelbyggnadens vinkelräta och stränga formspråk. Lågdelen längs Sankt Göransgatan byggs på med tre våningar. Påbyggnaden dras tillbaka från gatan så att den befintliga veckade fasaden framträder tydligt. De nya våningarna bidrar till att förstärka gaturummet och anpassa kvarteret till den nya skalan i Stadshagen. Samtidigt förblir skillnaden mellan befintlig låg- och högdelen läsbar. Västerut ställs en ny smal volym ytterligare indragen från gatan. En glasad entréhall med en verksamhet öppnar upp och ger liv åt gatan och gemensamhetslokaler högre upp i huset annonserar sig i fasaden. Rätvinkligt förskjutet och fritt står på gården en tredje volym. Den befintliga anläggningen styr utformningen av de nya tilläggen.

Landskap och gårdsmiljö

Även landskapsgestaltningen tar sin utgångspunkt i den nuvarande byggnadens och gårdens enkla uttryck i material och form. En naturstensbelagd entréplats med möjlighet till en möblerbar zon skapas mot gatan. Platsen möter naturen med en framsprängd bergskärning. På gården byggs vidare på den ursprungliga rätvinkligheten. Nivåskillnaden mellan befintligt och nytt hus hanteras med murar av betong i sitthöjd. De ursprungliga betongplattorna i gräs bevaras. Grönskan i slänten mot de nya volymerna får naturkaraktär och ytan planteras med träd och buskar som sträcker sig vidare ner mot Sankt Göransgatan.



Tvärsektion över lågdelen i Tjället 8 med den tilltänkta påbyggnaden. Mellan befintlig och ny volym skapas en midja och den nya volymen dras in från befintlig gatufasad. Brunnberg & Forshed.



Fasader från söder. De två översta tillkommande volymerna är teknikutrymmen. Brunnberg & Forshed.



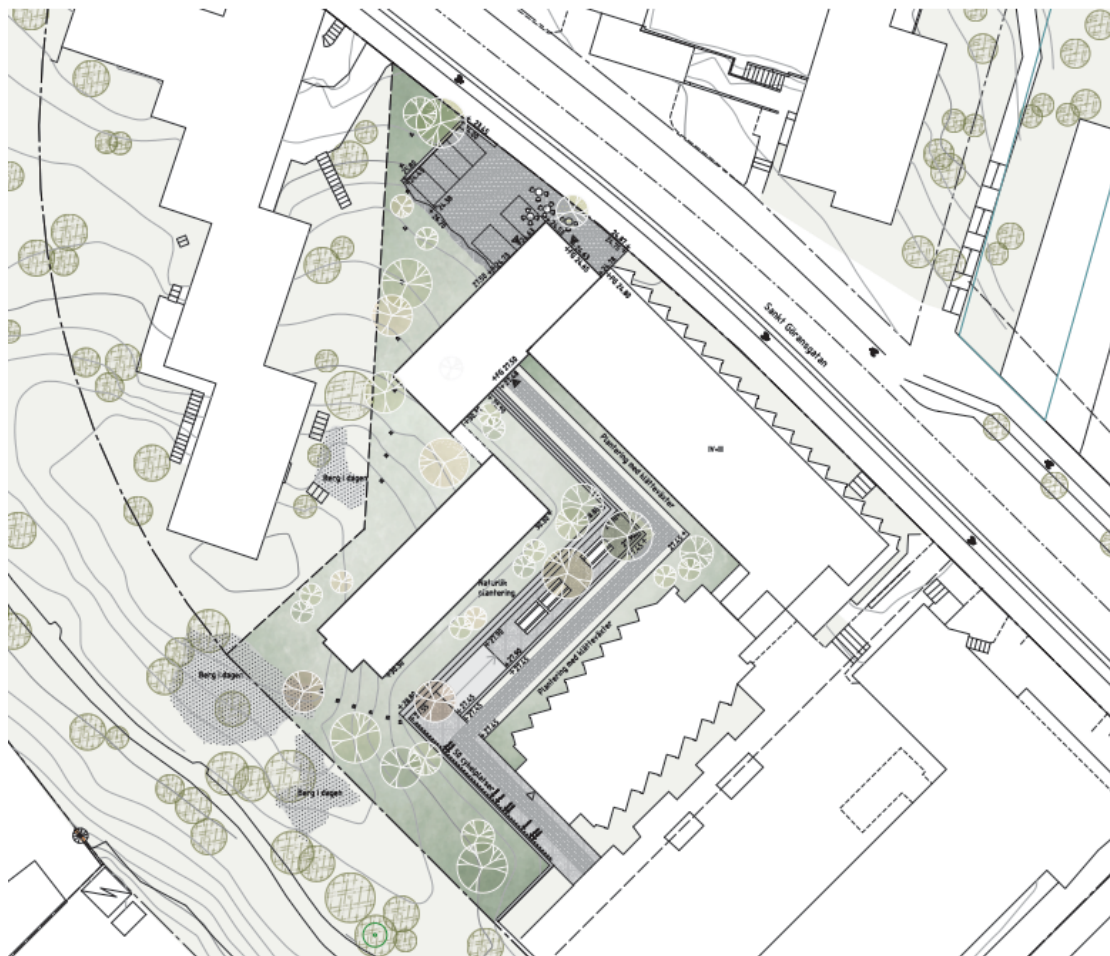
Fasader från nordväst. Här framgår hur de nya byggnadsvolymerarna växlar sida med loftgångar in mot gården eller mot kilen till Tjället 6. Brunnberg & Forshed.

FÖRSLAGET: LANDSKAP OCH GÅRDSMILJÖ

Förslaget till utformningen av landskap och gårdsmiljö har utformats av LAND arkitekter. LAND föreslår att förgårdsmarken uppgraderas "för att få en större diversitet i fältskiktet och skapa variation mot gaturummet. Grönytan kan även utgöra växtbädd för klätterväxter på fasad samt innehålla mindre, blommande träd." Förslaget avser även att en ny entréyta med möjlighet till uteservering och ett fåtal parkeringsplatser skapas utanför den nya byggnaden mot S:t Göransgatan.

På gården ska betongmurar hantera nivåskillnaden mellan befintligt hus och det nya studentboendet. Murarna avser bilda "sitt-gradängar" samt en "platå med långbord till studenterna". I slänten mot det nya studentboendet skapas en naturlig plantering samt träd och grupper av buskar. Mot den befintliga anläggningen skapas planteringsytor som "fredande zon mot de befintliga lägenheterna i bottenvåningar." Cykelparkering placeras längs befintlig mur i söder.

Hårdgjorda ytor ska enligt förslag bevara de ursprungliga betongplattorna på gården.



Illustrationsplan över förslaget till utformning av landskapet, LAND Arkitekter, 2016-10-28



Enligt förslaget ska "naturmarken förädlas med naturlika planteringar" och mot den befintliga bygganden planteras perenner och klätterväxter som är "dekorativa året om." Foto: LAND Arkitekter, 2016-10-28.



Den ursprungliga markbeläggningen med avlånga betongplattor bevaras enligt förslaget.

KONSEKVENSBESKRIVNING

KONSEKVENSER: STADSBILD

S:T GÖRANSGATAN FRÅN ÖSTER

Sett från S:t Göransgatan från öster blir den påbyggda lågdelen markant, även då "midjan" och den indragna fasaden är välgörande och ökar läsbarheten av ursprunglig och ny byggnadsvolym.

Högdelen som av stadsmuseet är utpekad som ett viktigt landmärke i området, framträder väl synlig från denna vinkel. Viktigt att nämna är att övrig ny bebyggelse som planeras inom detaljplaneområdet kommer innebära att landmärkets synlighet påverkas i hög grad. Förslagets bebyggelse tillägg kommer inte påverka högdelen synlighet i någon högre grad från denna vy. Även då förhållandet mellan hög- och lågdelen kommer påverkas genom att lågdelen byggs på med tre våningsplan, är det fortfarande läsbart från denna vinkel även då motivet inte framträder lika tydligt.

Den grönklassade 1940-talsbyggnaden inom Tjället 6, som i nuläget framträder tydligt ovan lågdelen, kommer till största delen skymmas från denna vinkel bakom den planerade påbyggnaden.

Tillägget inordnar sig i det spel av räta vinklar och tydliga geometriska volymer som karaktäriserar Tjället 8 och 9. Från denna vinkel framträder inte de indragna teknikrummen vilket förstärker de skarpa taksiluetterna.

Påbyggnadens arkitektur är tydligt uppbyggd och har likheter med befintlig lågdel. Gaveln är relativt sluten medan långsidan kännetecknas av repetitiv fönstersättning.

Den rosttröga cortenplåten som redovisas i fotomontaget bedöms samverka väl med tegelfasaderna och med den ursprungliga satsningen på beständiga material som åldras behagfullt. Materialet corten förekom inte som fasadmateriäl i nämnvärd omfattning under 1960-talet men har blivit mer allmänt under 2010-talet. På så sätt är det lämpligt fasadmateriäl för ett tillägg, det blir väl avläsbart som något som lagts till den ursprungliga arkitekturen.



Fotomontage med den föreslagna påbyggnaden sedd från S:t Göransgatan från öster. Brunnberg & Forshed.

2. S:T GÖRANSGATAN FRÅN VÄSTER

Från S:t Göransgatan västerifrån är högdelen i dagsläget mindre synlig än från öster, med anledning av uppväxta träd och buskar vid den gröna kilen som skymmer en stor del av sikten. Även lågdelen skymms delvis av träden. Den planerade tillbyggnaden som ansluter till lågdelen norra gavel och förslås placeras rätvinkligt in mot gården i väster kommer tillsammans med den friliggande tillbyggnaden på gården att skymma högdelen helt och hållet från denna vinkel. Läsbarheten av det tongivande modernistiska motivet med högdela-lågdela försvinner därmed sett från väster.

De nya volymernas indragna fasader ger respektfullt utrymme för den ursprungliga lågdelen veckade fasad. De nya volymerna riskerar ändå att bli dominerande från denna vinkel, då lågdelen bäddas in av både på- och tillbyggnaden och då den ursprungliga högdelen inte längre blir synlig härifrån.

Genom att de två nya byggnadernas loftgångar växlar sida varierar uttrycket mellan de stora uppglasade fasadfacken i huset närmast gatan och loftgångsfasadens slutna fasad. Båda fasaderna har en tydlig, repetitiv struktur som bedöms samverka väl med den ursprungliga, konsekventa arkitekturen.

Den gröna kilen smalnar av genom de nya byggnaderna men den naturliga karaktären inom Tjället 6 påverkas inte. Miljön framstår som tätare bebyggd men vissa siktlinjer genom kvarteret behålls.

Den nya förplatsen vid gatan bildar en ny enhet ihop med de glasade fasaderna vid entré och lokal.



Fotomontage med de föreslagna nya volymerna sedda från S:t Göransgatan från väster. Brunnberg & Forshed.

KONSEKVENSER: ANLÄGGNING

RIVNING AV TRAPPHUDEL

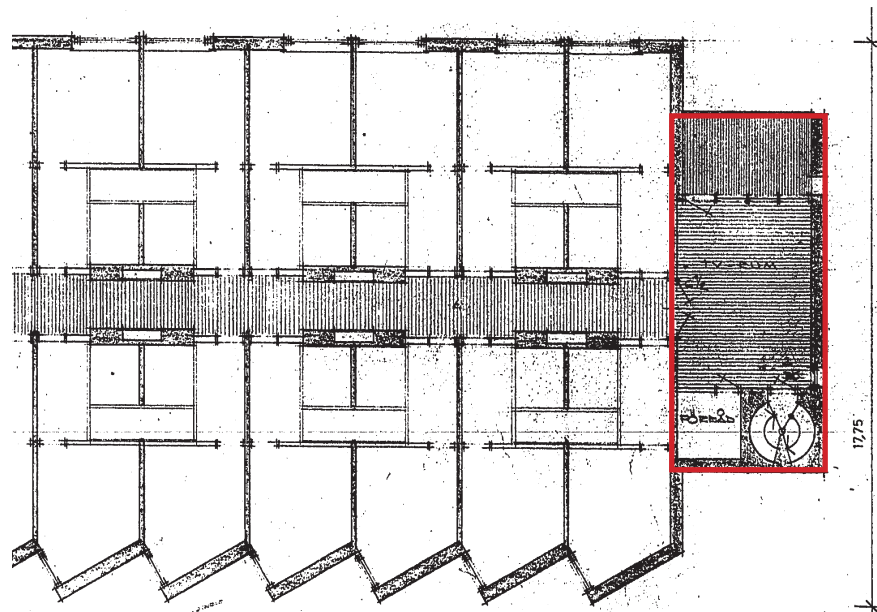
Beskrivning

Ursprungligt trapphusdel vid lågdelens norra gavel rivs för att göra plats för ny tillbyggnad.

Konsekvenser

Den föreslagna placeringen av till- och påbyggnaden innebär att ursprunglig trapphusdel med bostadsrum och balkonger mot gårdssidan rivs för att ge plats för ny entré.

Mot gatan är den utskjutande fasaddelen som föreslås rivas enklare hållen än lågdelens övriga gatufasad och omfattas inte av det karaktäristiska veckmotivet. Byggnadsdelen har emellertid haft en viktig funktion med gemensamma uppehållsrum och balkonger på samtliga våningsplan. Trapphuset fungerar dock inte som huvudentré utan enbart som reservtrappa och har så även gjort ursprungligen. Att denna del av lågdelen rivs, innebär sammantaget små till måttliga negativa konsekvenser för byggnaden och anläggningens kulturvärden.



Trapphusdelen markerad med röd linje på ursprungsritningen (1962). Källa: Stockholms Stadsbyggnadskontor.



Den byggnadsdel som föreslås rivas har en nedtonad karaktär med smala fönsterslitsar i tegelfasaderna. Även trappan rivs.



Balkongerna som omfattas av rivningen.

2. PÅBYGGNAD- OCH TILLBYGGNAD AV LÅGDEL - NYA STUDENTBOSTÄDER

Beskrivning

Anläggningens befintliga lågdel mot S:t Göransgatan byggs på med tre våningsplan. Påbyggnaden sammanlänkas i väster med en vinkelställd rektangulär tillbyggnad i 8-9 våningar som sträcker sig in mot gården. Loftgångar placeras vid gårdsfasad i motsats till den nya gårdsvolymen där loftgångarna vänds mot den gröna kilen i väster. Skiftningen av loftgångsplaceringen föreslås i syfte att "variera slutet och öppet, samt skapa respektavstånd till grannfastigheten." Arkitektens tanke är att tilläggets plana yta inte ska konkurrera med veckbyggnaden utan upplevas ge en lugn monumentalitet. Fönstren ska upplevas som hål i mur. Fasadmaterialet i rosttrög plåt, Corten, annan plåt eller skivmaterial ska enligt förslag harmoniera med det befintliga röda teglet. Inslag av trä och kopparliknande metall vid loftgångar och fönster.

Konsekvenser

Utifrån stadsmuseets analys finns det problem med att förlägga en byggnad på denna plats, då skogsdungen framhålls som en viktig del av grönstrukturen som är hotad i området. Just denna plats framhålls dessutom som särskilt välbevarad. Placeringen av den nya volymen innebär även att den befintliga trapphusdelen rivs (se konsekvenser för *Rivning av trapphusdel*).

Skilnaden mellan den höga och låga volymen framhålls i Stadsmuseets kulturmiljöanalys som ett av de mest karakteristiska särdragen med anläggningen. Motivet var mycket tongivande under modernismen. Den tilltänka på- och tillbyggnaden sätter dessa förhållanden delvis ur spel även om en tydlig höjdskillnad mot den högsta byggnaden bevaras. Höjden på tillbyggnaden skymmer från vissa vinklar högdelen som i Stadsmuseets kulturmiljöanalys beskrivs som ett viktigt landmärke i området. Även påbyggnaden skymmer högdelen, t. ex från andra sidan S:t Göransgatan i jämnhöjd med fastigheten. Där kan man idag se hur högdelen tydligt reser sig över lågdelen.

Påbyggnaden av lågdelen utgör ett tydligt tillägg som söker anspela arkitektoniskt på den befintliga byggnaden utan att konkurrera. Volymen är balanserad mot befintlig lågdel och "midjan" skapar en tydlighet och läsbarhet som är fördelaktig.

Frågan om fasadmateriäl är avgörande för helhetsresultatet. Valet av materiäl måste utvärderas med stor omsorg i senare skeden. Fasadmaterialet bör vara rustikt, beständigt och åldras vackert för att kunna samspela med befintlig arkitektur. I det fall fasadmaterialet blir i den rosttröga cortenplåten, bedöms det fungera väl ihop med den befintliga tegelarkitekturen. Kassetternas storlek och mönsterbildning avviker enligt förslaget från befintliga tegelfasader på ett fördelaktigt sätt. Nya volymer blir på så vis tydligare avläsbara samtidigt som de anpassas till befintliga fasader.

De föreslagna loftgångarna skapar ett tydligt fasadmotiv som kan härledas till befintliga byggnaders arkitektur. Att loftgångarna skiftar sida mellan de två nya volymerna för att variera ett slutet och öppet fasaduttryck kan också knytas till befintliga fasader där veckmotivet skapar slutna och öppna fasader från olika siktlinjer. Byggnadens form och "vändningen" av fasaden bedöms således vara mycket välstuderad i detta avseende. Det finns en tydlighet och dramatik i kompositionen som spelar väl ihop med Tengboms arkitektur.



Illustration som visar påbyggnad och tillbyggnad från S:t Göransgatan norrifrån, Brunnberg & Forshed.

3. TILLBYGGNAD - NYTT STUDENTBOSTADSHUS PÅ GÅRD

Beskrivning

Anläggningen byggs till med friliggande loftgångshus på gård i 8-9 våningar. Den rektangulära volymen placeras rätvinkligt i förhållande till befintliga volymer och parallellt med punkthuset. Loftgångarna förläggs mot S:t Göransgatan i väster. Fasadmaterialet är lika övriga nya volymers.

Konsekvenser

Det nya bostadshuset placeras fritt mot gården och påverkar därmed inte befintliga volymer genom direkta ingrepp. Den föreslagna byggnadens höjd påverkar dock det befintliga, distinkta förhållandet mellan den högre och den lägre byggnadsvolymen som utgör ett karaktäristiskt motiv för modernismens anläggningar. Det nya loftgångshuset tillsammans med övriga tillkommande volymer hamnar på en byggnadshöjd som befinner sig mellan de två ursprungliga byggnadshöjderna.

Sett ifrån S:t Göransgatan från väster samt nordvästra delen av gården och grannfastigheten Tjället 6 kommer det befintliga punkthusets nedre våningsplan skymmas och enbart ett fåtal våningar blir synliga därifrån.

Högdelen minskade synlighet bedöms vara den mest långtgående negativa konsekvensen av det föreslagna tillskottet av bebyggelse inom fastigheten.

I fråga om materiäl och övrig fasadgestaltning gäller samma bedömning som för på- och tillbyggnaden av lågdelen.



Illustration som visar de nya volymerna från nordväst, Brunnberg & Forshed.



Spelet mellan högt och lågt påverkas negativt av förslaget till ny bebyggelse men kommer att kunna upplevas från vissa punkter inom fastigheten och närområdet.

KONSEKVENSER: LANDSKAP OCH GÅRDSMILJÖ

KILEN

Beskrivning

Förslaget innebär att en del av kilen mellan fastigheterna Tjället 6 och 8 ersätts med hårdgjord yta utmed S:t Göransgatan. Kilen utgör idag en naturlig avgränsning mellan fastigheterna, som binds samman av stigar och naturstenstrappor mellan dungar och växtlighet som följer den kuperade terrängen.

Konsekvenser

Förslaget innebär att en av trapporna i kilen tas bort. Landskapsarkitekturen blir något mindre tydligt som exempel på den s.k. Stockholmsskolans ideal. Med en tydlig och genomarbetad gestaltning finns möjlighet att bygga vidare på Martinssons intentioner, att med en avskalad karaktär och enkla och äkta material låta möta den mer naturpräglade kilen. Förslaget på möblerbar zon skulle öka tillgängligheten och att fler människor får tillgång till den annars relativt anonyma platsen. Konsekvenserna för kulturvärdena på platsen är i hög grad avhängigt val av material och utformning som liknar den befintliga samt att den opåverkade naturkilen som blir kvar inte förstörs under arbetets genomförande.

GÅRDEN

Beskrivning

Mötet mellan den naturpräglade arkitekturen och den enkla avskalade gestaltningen av gården är extra tydlig i gårdsmiljön, där klippta gräsmattor möter den kuperade och mer frisläppta vegetationen.

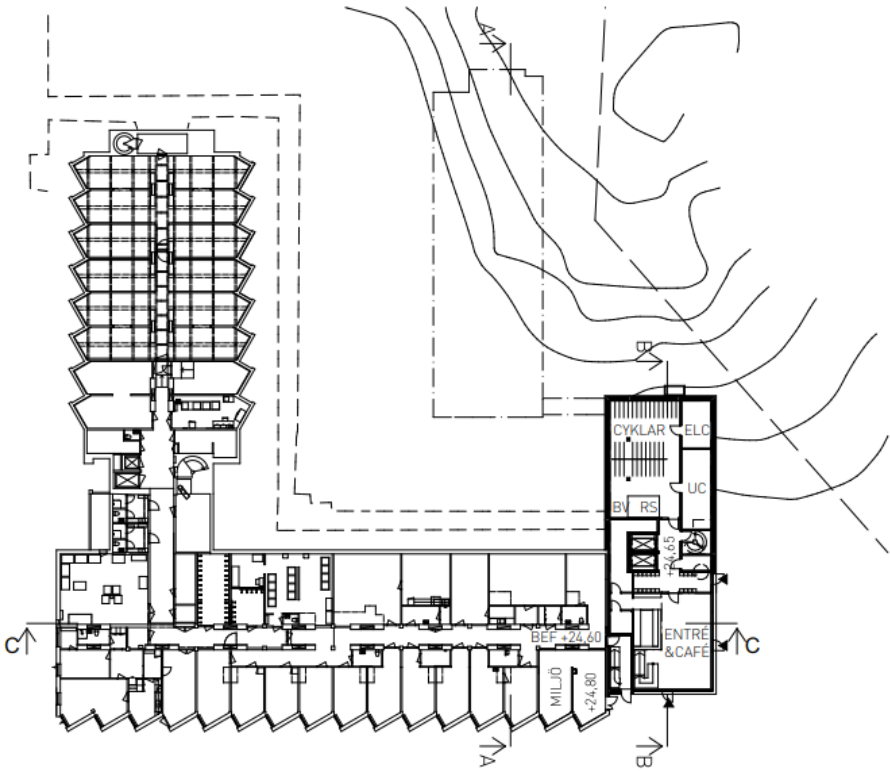
Konsekvenser

Den nya byggnadens placering, där trapphusdelen idag är placerad, innebär att siktlinjerna mot S:t Göransgatan delvis försvinner och gården får en mer sluten karaktär. Placeringen av den nya byggnaden på gårdsplanen skär in i

den idag naturpräglade landskapsarkitekturen och skapar en gräns mellan det naturpräglade landskapet och gårdsmiljön. Med en genomarbetad gestaltning som bygger vidare på den avskalade arkitekturen och byggnadskomplexets rätvinkliga placering kan Martinssons intentioner fortfarande läsas i gestaltningen. Förutsättningen för detta är att val av material och form är likt det befintliga gällande platssättning, materialet betong och befintliga stödmurar som korresponderar med den veckade tegelfasaden. Eventuella tillskott av bänkar mm. bör vara minimala och utformas funktionellt med enkla och äkta material.



Foto visar övergången mellan det kuperade och naturpräglade landskapet som möter den avskalade och enkla gårdsmiljön med klippta gräsmattor och enkla gångar med avlånga betongplattor.



Planritning hämtad ur Brunnberg & Forsheds förslag på placering av ny bebyggelse. Här syns hur de nya byggnaderna delvis skär in i det kuperade naturpräglade landskapet inom gårdsmiljön.