

KRISTINEBERGS SLOTTSPARK

UNDERLAG: DETALJPLAN HORNSBERG
170118

nivå
NIVÅ LANDSKAPSARKITEKTUR AB

PARKSTRUKTUR

Kristinebergs slottspark är en del i det parkstråk som löper genom hela Kungsholmen, från Norr Mälarstrand till Hornsbergs strand. Sammantaget ett 2,3 km långt parkstråk för lek, fest och idrott, så väl som för vila och rekreation. Parken utgör en länk mellan Fredhällsparken och Kristinebergs strandpark. Exploateringen av västra Kungsholmen innebär att Kristinebergs Slottspark förändras från en slumrande historisk park till en stadspark och en länk i den utbyggda parkstrukturen. Med den tillkommande bebyggelsen får parken en tydligare innerstadskaraktär med en stadsfront i öster, och blir tillgänglig för nya användare.

KRISTINEBERGS SLOTTSPARK

Kristinebergs slottspark är en unik historisk parkmiljö där olika tidslager samverkar till en levande helhet. Parkens karaktär skapas av unika naturvärden i kombination med en levande parkhistorisk miljö med det bebodda slottet, skolverksamhet i flygelbyggnaderna och idrottsplatsen. De huvudsakliga historiska lagren i parken utgörs av beteslandskapet med åldriga ekar, slottet med sin parkanläggning från 1750-talet, 1860-talets barnhemsanläggning och Kristinebergs idrottsplats, ritad av arkitekt Paul Hedqvist och invigd 1930. Sammantaget erbjuder Kristinebergs slottspark möjligheten att avläsa och förstå hur stadslandskapet successivt formats under de senaste 250 åren.

Parken har stora värden ur flera aspekter:

- Grönstruktur och rekreation; Kristinebergs slottspark utgör en länk i det grönstråk som löper från Norrmälarstrand och Rålambshovsparken till Kristinebergs strandpark och strandpromenaden vid Ulvsundasjön.
- Biologisk mångfald; floran och faunan knuten till det stora och unika beståndet av äldre lindar, fruktträd och gammal grov ek. Antalet grova träd är så betydande att området bedömts utgöra ett kärnområde för biologisk mångfald.
- Kulturhistoria; slottet och parkanläggningen utgör en av de sista malmgårdarna på Kungsholmen. Frimurarordens barnhem från mitten av 1800-talet, med skolflyglarna och Kullskolan, samt Kristinebergs IP utgör viktiga bebyggelsehistoriska lager.
- Identitet; Kristinebergs slottspark med sin historiska kontinuitet har ett högt identitetsskapande värde i det snabbt växande västra Kungsholmen.

I förnyelsen av parken är det övergripande målet att säkerställa och utveckla de befintliga värdena samt upprätthålla balansen mellan respektive verksamheters behov och krav. Syftet är att skapa en sammanhållen stadspark där verksamheterna upplevs som viktiga men underordnade delar. Kristinebergs slottspark består av fem parkdelar med olika karaktär: 'Ekparken', 'Äppelparken', 'Engelska parken', Lindalléerna och 'Uggleparken'. Delar av 'Ekparken' ingår i planområdet för Hornsberg.

De gamla träden utgör parkens mest grundläggande upplevelse och kvalité, och är en utgångspunkt för gestaltningen av respektive del. Träden har betydelse både ur ekologisk synpunkt, som livsmiljö för fåglar och insekter, och ur kulturhistoriskt perspektiv som avläsbara spår av parkens olika tidsåldrar.

Nya element och byggnader i parken får en samordnad utformning som förtydligar flätningen av nytt och gammalt, verksamhet och park och tydliggör parken som en helhet. Parken ska ge plats för lek, idrott, solbad, picknick, konst och möten, samt avskildhet, lugn och ro. Nya tydliga parkentréer och tillgängliga gång- och cykelstråk skapas.



Grönstruktur

EKPARKEN/ IDROTTSPARK

Hornsbergskvarteren tillsammans med ny bebyggelse längs Långa gatan skapar en ny inramning till Kristinebergs slottspark i norr och öster. Nya entrépunkter tillskapas mot Elersvägen och 'Långa gatan'. Befintliga gångvägar kompletteras med nya som löper anpassat till terrängen. Längs Elersvägen skapas en ny del av parken med fokus på rörelse och spontanidrott. Denna parkdel utgör både en del av slottsparken, och blir även en förlängning av det park-aktivitetsstråk som löper längs Elersvägen hela vägen ned till Ulvsundasjön. Läget mellan Kristinebergs IP och den nya idrottshallen gör läget idealiskt för en satsning på fysisk aktivitet. Här kan synergieffekter uppstå i samverkan med omgivande verksamheter, såsom gruppträningspass i parkmiljö, möjlighet för parkbesökare att använda skåp duschar på IP eller i idrottshallen osv. En gräsplan för bollspel och lek föreslås, nedsänkt från gatan. Höjdskillnaden mot Elersvägen tas upp i terrasser där ett utegym föreslås. Gymmet utformas som ett stadsrum, med inramande läktarsteg, som kan användas både för träning och som åskådartrappa till bollplanen. I söder omsluts bollplanen av 'Ekiparkens' mjuka bergssluttning med stora träd. Här finns en befintlig grillplats vilken kan utvecklas som ett utflyktsmål i parken. I öster, mot Långa gatan, anläggs en ny backe ned mot planen – vilken kan bli en välanvänd pulkabacke under vintern. En lång trappa länkar bollplanen med en entreplats i söder från och Långa gatan.

Längs Elersvägen förlängs raden av lindar som ramar in idrottsplatsen. I terrasserna planteras lägre träd som är rumsbildande och skuggande för gymmet. Mot 'Ekiparken' och längs Långa gatan planteras en ny generation av ekar. Öppna och soliga gläntor skapas i 'Ekiparkens' inre del, varvat med hållmark. Mattor av vilda vårblommor som vitsippa och blåsippa anläggs och i slänter planteras blommande buskpartier. För att förhöja upplevelsen av parkens månghundraåriga ekar kan en rad funktioner kopplas till dem. Exempel på detta är stora ligg- och sittbänkar i anslutning till träden, utsiktstorn, plattformar och fågelholkar.

Parkmöblering och nya gestaltande objekt hålls samman genom en gemensam utformning och färgsättning. Den offentliga konsten är ett kompletterande lager i parken. Ett konstverk av Ebba Matz; 'Trappa', färdigställdes i 'Ekiparken' år 2013. Trappans steg med avgjutna trädgrenar anknyter till 1800-talets parker med naturalistiska betonggjutningar. Front Design har haft uppdrag att formge entrémarkörer till parken. Resultatet blev verket 'Parklyktor'; grupper av böljande lyktor som tydliggör entréerna både dagtid och kvällstid. Parkentrén i hörnet av "Långa gatan" och Elersvägen föreslås markeras med en grupp av 'Parklyktor'.

Parkens ekar

Kristinebergs slottsparks största naturvärde finns i 'Ekiparken'. I Kristinebergs slottspark som helhet växer ca 40 grova ekar (> 1 meter i diameter). Befintliga ekar bevaras och unga ekar nyplanteras för förnyring av ekbeståndet. För de befintliga ekar som idag står i kompakterad mark utförs växtbäddsrenovering. Eventuell sprängning och grundläggning i samband med närliggande exploatering ska ske med stor hänsyn till ekarnas vattentillförsel.

Rörelsestråk i parken

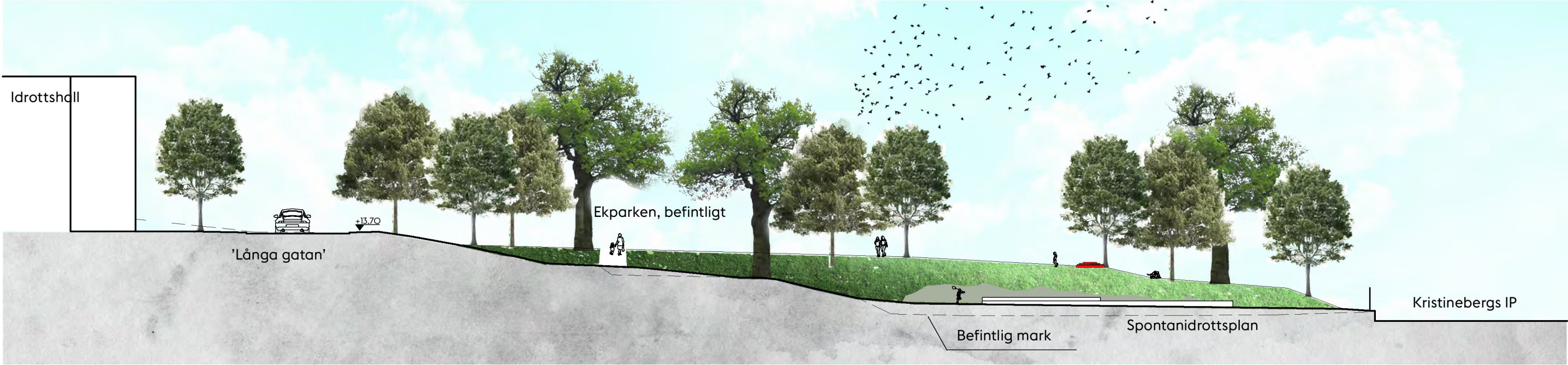
Gångvägarna genom parken kopplas samman med stråk som leder genom Kristinebergs strandpark mot Ulvsundasjön i norr, mot Fredhällsparken i söder och under Essingeleden mot Thorildsplan i öster. Befintliga promenadvägar kompletteras med nya stråk som ger möjlighet till en rundvandring i parken. Huvudstråken genom parken är tillgängliga och i den utsträckning som terrängen tillåter görs övriga stråk och gångvägar tillgängliga. Tvärxeln norr om slottsflyglarna utgör ett av de viktigaste stråken i parken. Detta stråk kopplar på gång- och cykelstråket under Essingeleden. Från Hornsbergskvarteren blir det både en skolväg och en viktig genväg mot Kristinebergs tunnelbanestation.

Belysning

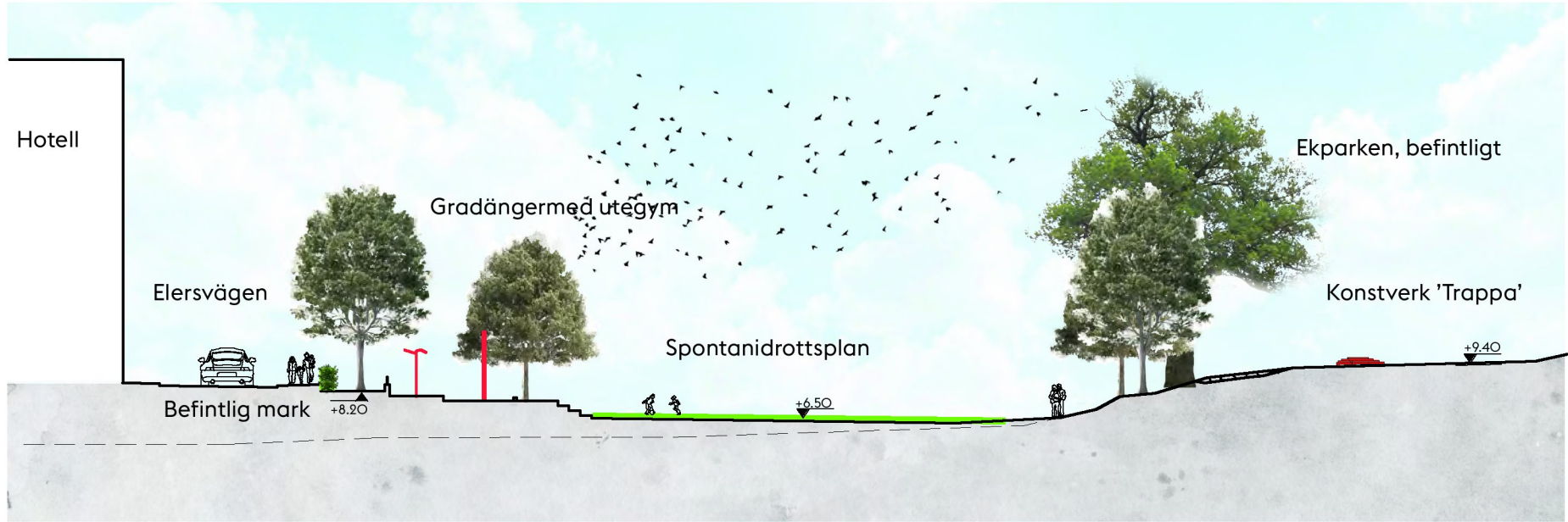
Ljussättningen av Kristinebergs slottspark ska vara vägledande och orienterande för besökare, samt ge möjligheter för aktiviteter och verksamheter under hela dygnet och året. Målsättningen är att skapa en samordnad belysning med en hög kvalitetsnivå som sammanför upplevelsen park, byggnader och objekt till en helhet. Ett belysningsprogram har tagits fram av Black Ljusdesign AB, vilket samordnar funktionellt ljus med en stämningsskapande ljussättning. Viktigt är att säkerställa hur idrottsplatsens ljusbild samverkar med parken i övrigt.



Idébild Ekiparken



Sektion A-A: Från idrottshallen. Skala 1:400



Sektion B-B: Från Elersvägen. Skala 1:400



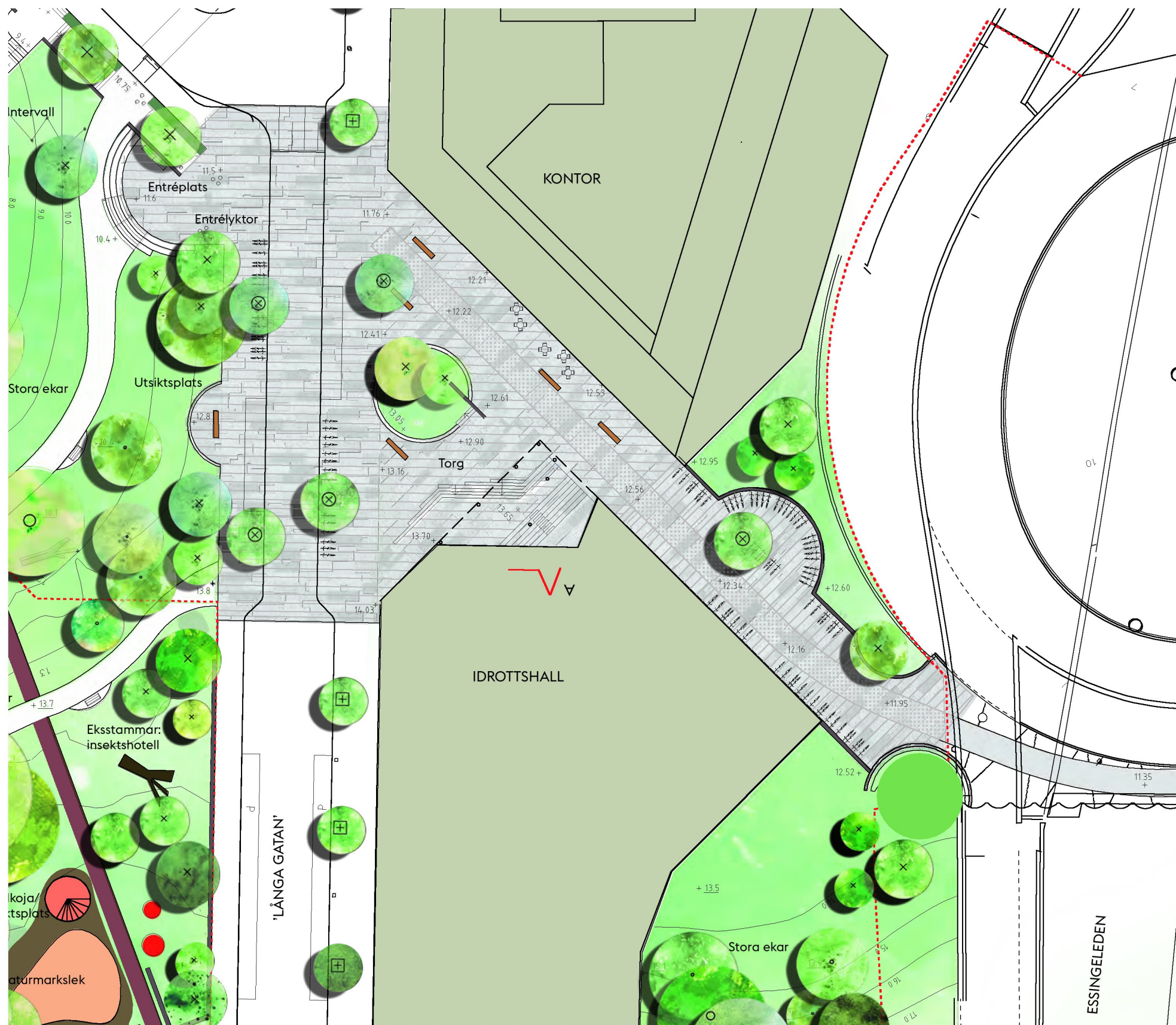
Perspektivbild Idrottsparken och Ekparken, från Elersvägen

Godkänt dokument - Andrew Blank, Stockholms stadsbyggnadskontor, 2017-03-27, Dnr 2007-38473

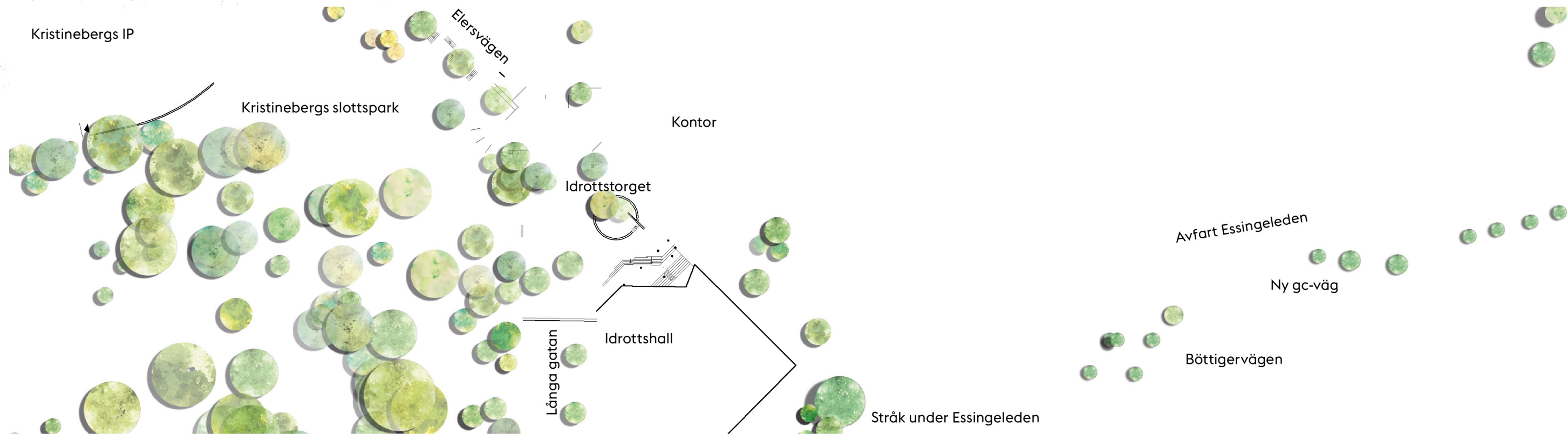
IDROTTSTORGET

'Idrottsorget' ligger i slutet av det aktivitetsstråk som löper längs Elersvägen från Ulvsundasjön. Torget utgör den högsta punkten i detta stråk och bjuder på siktlinjer genom hela parkstråket ned mot vattnet. Torget utgör både en entréplats till kontorshus och idrottshall, och ett länkande stadsrum där flera viktiga stråk möts. Här sammanstrålar dels Elersvägen och 'Långa gatan', det genomgående stråket i Kristinebergs slottspark som länkar skola och idrottshall, och stråket under Essingeleden in mot centrala Kungsholmen och Thorildsplans t-bana. Torgets beläggning spänner över 'Långa gatan' och länkar torg och park, samt dämpar farten förbi torget.

Torget är ett sluttande plan, med lutningar i flera riktningar. En grönyta i torgets mitt utgör en länk mellan olika nivåer och för över parken in på torget. I kanten kring grönytan skapas informella sittmöjligheter. Träden på torget blir en länk i en grönstruktur som sammanfogar 'Ekiparken' med ekarna bakom idrottshallen och 'Birger Jarls ek' intill Essingeleden. Mot kontorshuset finns möjlighet att anlägga uteserveringar i söderläge. Trappor mot idrottshallen övergår i en läktare ut mot torget med utsikt ned mot parken. På södersidan av 'Långa gatan' anläggs en lite utsiktsplattform med vyer mot parken och vattnet. Cykelparkeringar förläggs längs 'Långa gatan' samt i stråket mot Essingeleden. I förlängningen av detta stråk, på andra sidan Essingeleden, skapas en mer direkt koppling mot Lindhagensgatan genom ett nytt gång- och cykelstråk.



Plan: skala 1:500



Plan: skala 1:1000



Perspektivbild: nytt gc-stråk

NYTT GÅNG- OCH CYKELSTRÅK

Öster om Essingeleden skapas en mer direkt koppling mellan idrottstorget och Lindhagensgatan genom ett nytt gång- och cykelstråk söder om Böttigervägen.