

# KOMPLETTERANDE KULTURHISTORISKT UNDERLAG **TRYGG-HANSAHUSET, BRÄDSTAPELN 16**



2014-11-17

# TRYGG-HANSAHUSET, BRÄDSTAPELN 16

## Kompletterande kulturhistoriskt underlag

Utfört av:

Martin Lagergren  
Byggnadsantikvarie  
Certifierad sakkunnig kontrollant av kulturvärden, KUL 2

**Tyréns AB**

## Innehåll

Inledning	4
Antikvariskt underlag från 2009	5
Kompletterande historik	6
Fastighetens uppbyggnad	8
Interiör beskrivning	16
Kompletterande beskrivning av exteriör och gårdsutrymmen	45
Känslighets- och tålighetsanalys	50

## Inledning

### Bakgrund

Detta kulturhistoriska underlagsarbete är framtaget av Tyréns AB på uppdrag av Areim som är fastighetsägare till Brädstapeln 16.

Sedan flera år pågår studier att utveckla kvarteret Brädstapeln. Areim har sedan förvärvet av fastigheten valt att studera nya lösningar.

I tidigare skede togs Antikvariskt underlag inför planering och projektering 2009-10-26 "Trygg-Hansa huset" Brädstapeln, 13, 15, 16 fram i ett samarbete mellan Per Nelson Byggnadsvårdsbyrå (genom Per Nelson) och White (Anna Reuter Metelius).

När en förnyad process nu tar sin början har Stockholms stadsbyggnadskontor efterfrågat ett kompletterande kulturhistoriskt underlag.

Tyréns har gjort bedömningen att 2009 års underlag är väl genomarbetat och till största delen ännu aktuellt. Det har därför beslutats att det underlag som nu tas fram inte ska ersätta det tidigare utan istället bredda det.

Stadsbyggnadskontoret har poängterat vikten av att på ett neutralt sätt beskriva fastigheten, både in- och utvändigt. Det befintliga antikvariska underlaget har fokuserat mer på historik och kulturhistorisk värdering än på beskrivning. Detta gäller särskilt interiören. Stadsbyggnadskontoret har också efterfrågat en känslighets- och tålighetsanalys inför kommande förändringsarbete.

Till skillnad från 2009 års rapport är detta underlag avgränsat till fastigheten Brädstapeln 16. Brädstapeln 13 ägs av SEB Trygg Liv.

### Upplägg

Rapporten inleds med kommentarer till 2009 års antikvariska underlag.

Därpå följer ett kapitel som är ett tillägg till historikdelen i 2009 års rapport. Historiken kompletteras med att byggnadens ursprungliga och nuvarande disposition presenteras på ritningar och i text.

En fylligare beskrivning av byggnadens interiör och delar av gårdsmiljön följs sedan av känslighets- och tålighetsanalysen.



Utsnitt ur Stockholms stadsmuseums kulturhistoriska klassificeringskarta.



## Antikvariskt underlag från 2009

Det antikvariska underlaget från 2009 togs fram på uppdrag av Trygg-Hansa inför detaljplanering och projektering.

Rapporten på 45 sidor går igenom kulturhistorisk klassificering och skydd kopplat till den. Vidare ges en områdeshistorik för Östra Kungsholmen. Historikkapitlet vad gäller Trygg-Hansahuset är kort och koncist. De ändringar som gjorts sedan byggnaden uppfördes är mer summariskt behandlade.

Trygg-Hansahusets roll i stadsbilden diskuteras före byggnadsbeskrivningen. Beskrivningen är väl genomförd vad gäller exteriör och gården men interiören beskrivs i stort sett endast genom fotografier. Norra delen av fastigheten beskrivs ytterst kortfattat. För byggnadens och gårdens konstnärliga utsmyckning redogör rapporten på ett bra sätt.

I kapitlet *Kulturvärden* görs en kulturhistorisk värdering som mynnar ut i en precisering av ett antal karaktärsdrag värda att värna vid ombyggnad och förtätning.

## Aktualitetsförklaring

Rapporten från 2009 är på det hela taget ännu aktuell. Ägandebilden i kvarteret har dock ändrats. Simbassängen har tagits ur bruk och invändiga ombyggnader har gjorts på plan E.

## Behov av komplettering

- **Historik.** Det är angeläget att förtydliga hur processen bakom byggnadens ursprungliga disposition såg ut. Skiss- och projekteringsstadiet var mycket omfattande i både tid och arbete och det är inför den framtida utvecklingen av fastigheten av vikt att förstå hur byggnaden var tänkt att fungera.
- **Invändig beskrivning.** Den invändiga beskrivningen behöver utökas för att inte endast omfatta de mest iögonfallande rummen. Beskrivningen kan också fånga upp de ändringar som gjorts under årens lopp.
- **Gårdsytorna.** Gårdsbildningen mot Fleminggatan och Scheelegatan beskrivs väl i 2009 års undersökning. Här placeras gården in i den beskrivningsmodell som används för interiören - där skillnaden mellan ursprungstidens och dagens utformning står i fokus. Den norra gården beskrivs inte i 2009 års rapport och blir därför belyst här.
- **Känslighets- och tålighetsanalys.** Efter att ha kartlagt hur byggnaden ursprungligen planerades, hur den förändrats och vilka egenskaper den har idag kan en redovisning av vilka delar av fastigheten som är känsliga för förändring och vilka som är mer tåliga vara ett användbart underlag för förändrings- och förvaltningsarbete.



## Kompletterande historik

När Trygg-Hansa själva presenterade sitt kontorshusbygge 1978 i boken *Ett fagert hus i en godan stad* (förf. Sigvard Karlström) valde man att istället för att främst belysa byggnaden istället fokusera på processen som mynnat ut i den nya konstorsfastigheten. Ambitionen var att dokumentera det företagsdemokratiska arbete som gjorde projektet till det kontorshusbygge i landet som dittills haft den mest omfattande dialogen mellan bygglidning och personalen som skulle arbeta i huset.

Så fort fusionen mellan försäkringsbolagen Trygg och Hansa var genomförd 1970 intensifierades planerna på ett nytt kontorshus. Man såg det som absolut nödvändigt att bygga ett nytt hus för att stärka samhörigheten mellan medarbetarna. Eftersom bolagen genomgått fusioner även tidigare var de anställda spridda på inte mindre än 14 kontor i centrala Stockholm. Kontorshuskommittén som tillsattes för att utreda och genomföra bygget fick inte mindre än tre personalrepresentanter.

### **Byggnaden som medel att utveckla företaget**

Företagsledningen ville med kontorshusbygget slå flera flugor i en smäll. Själva planerings- och projekteringsprocessen var, liksom kontorshuset självt om det utformades på rätt sätt, viktiga medel och motorer för att rationalisera och förnya arbetet inom företaget. Man insåg att personalstyrkan inte skulle öka i antal inom överskådlig tid och att dataterminaler skulle ta över en betydande del av arbetet framöver. Samtidigt var man delvis fast i ett föräldrat upplägg där många högre tjänstemän hade egna sekreterare. Genom att bygga det nya huset på rätt sätt skulle nya arbetsformer, såsom arbeten i grupp eller projekt, effektivisera och utveckla företaget.

### **Flexibiliteten framför allt**

Kvarteret Brädstapeln valdes till sist framför bl. a. Galleriankvarteret (kv. Trollhättan) och Salénhuset (kv. Oxen större) för att det medgav den högsta graden av frihet i dispositionen. Ledningen räknade med att företaget skulle bli kvar i det nya huset en bra bit in på 2000-talet och i ledningens perspektiv var kontorshusets flexibilitet den kanske viktigaste kvaliteten att beakta och bevaka. Byggnaden skulle kunna ta hand om förändringar i hur man arbetade och om lokalbehovet minskade skulle man lätt kunna hyra ut ytor till externa hyresgäster. Även tankar på att i framtiden kunna avyttra fastigheten fanns med från början.

### **Hur förankrar man kontorslandskapet?**

Kontorshuskommittén skulle förankra dessa tankar hos personalen. Man hade ingen lätt uppgift. I det antikvariska underlaget från 2009 beskrivs hur man ansträngde sig för att låta personalen vara med och ställa krav och tycka till om både motionsanläggning och den enskilda arbetsplatsen.

En fråga kom dock att överskugga alla andra och gav upphov till stort missnöje och missstro bland många anställda. Storrumskontoret eller kontorslandskapet blev en stridsfråga som stöttes och blöttes i flera år. Kommittén med arkitekterna Anders Tengbom och Stefan Salamon i spetsen var övertygade om att kontorslandskapet var framtidens arbetsplats. Tengboms var verkligt erfarna kontorshusbyggare och de kände ett starkt engagemang i att utveckla kontoret som arbetsplats.

Tengboms och andra förespråkare framhöll det orimliga i att ha flera kilometer omänskliga korridorer med cellkontor. De ville till varje pris undvika att bygga en traditionell kontorskasern. Man kopplade landskapet till en pågående demokratiseringsprocess i samhället och påvisade hur

skolbarnen redan jobbade i grupper och team. När de senare kom ut på arbetsmarknaden skulle de inte acceptera att sitta i cellkontor. Gruppdynamik och ökad jämställdhet skulle istället frodas i väl utformade landskap. Landskapen innebar "att arbeta och leva tillsammans".



Försäkrings AB Tryggs hus vid Humlegården var en av de fastigheter som lämnades till förmån för Brädstapeln. Bild i Stockholmskällan.

Men motståndet mot kontorslandskapet bland de anställda var kompakt. Frågan var uppe till diskussion i dagspressen och det riktades kritik mot flera nya projekt med landskap. De anställda på PK-banken som vid samma tid byggde sitt nya hus vid Kungsträdgården röstade ned kontorslandskapet till förmån för cellkontor.

I leden på Trygg-Hansa framfördes åsikter som att man i landskap skulle "slitas ut som massmänniskor och förlora sitt sociala värde". Man hittade alla tänkbara argument mot landskapet, däribland risker för allergier och smittor. Tjänstemän som hade haft eget rum och kanske även personlig sekreterare skulle nu flyttas ut bland tiotals kollegor. Anställda som hade uppgifter som krävde särskild koncentration befarade att arbetet skulle bli lidande av en ny miljö fylld med störande inslag.

Arkitekterna och kommittén var medveten om utmaningarna med landskapet och gjorde sitt yttersta för att utforma dem så att missnöjet skulle försvinna. Viktiga var de s.k. 4L-kvalitéerna (ljus, luft, layout) som beskrivs i det antikvariska underlaget från 2009. Med hjälp av mattor, gardiner, skärmar, färger och blommor skulle man efterlikna hotellfoajéns stimulerande atmosfär. Arbetsplatserna skulle placeras så att ingen skulle behöva gå bakom eller igenom någon annans plats. Kraven att antalet konferensrum och tysta rum för koncentration skulle bli tillräckligt många var också viktigt att tillmötesgå.

Följden av den långa och hetsiga diskussionen om landskapet medförde också att antalet cellkontor blev betydande och nådde det maxantal som kommittén tänkt sig. De som hade arbetsuppgifter med inslag av sekretess, kundhänsyn eller specifikt självständiga arbetsuppgifter bereddes plats i egna rum och man tog även socialmedicinska hänsyn.

Även om antalet cellkontor blev fler än vad ledningen och kommittén önskat sig hade man uppnått sin flexibilitet. Samtliga ytor som upptogs av cellkontor var möjliga att bygga om till storrum eller landskap när tiden var mogen.



Fasad mot väster och sektion som visar de omfattande ytorna under mark. Ritning i Stockholms stadsbyggnadsnämnds arkiv.

### Cityprojekt i miniatyr

När det gäller fastighetens historik är det också angeläget att belysa kvarterets disposition i stort. Arkitekt Anders Tengbom var redan i mitten av 1960-talet då man började skissa på projektet bestämd på en punkt: Det fick inte bli en mur av kontorshus längs kvarterets kanter och en sluten gård i mitten. Arkitekterna ville luckra upp kvarteret och i någon form göra det tillgängligt för allmänheten.

Tengbom var en av landets mest framstående arkitekter och hade en viktig roll i det omvälvande cityprojektet i Stockholm. Han fick i uppdrag att rita flera tongivande hus såsom andra Hötorgsskrapan, Götabankens hus vid Sveavägen, Ingenjörshuset vid Malmkillnadsgatan samt ytterligare ett par kontorshus vid Birger Jarlsgatan och Regeringsgatan. Dessutom var han en av upphovsmännen till ett uppmärksammat förslag till stadsplan för Nedre Normalm.

I city tillämpades konsekvent ett omfattande underjordiskt byggande. Under vad som uppfattas som marknivå finns inte bara tunnelbana och biltunnlar utan enorma ytor för garage, godshantering i s.k. far, lager, butiker och tekniska utrymmen.

Genom att gräva sig ned flera våningar och i underjorden bygga i hela kvarterets utsträckning samt under gatorna vanns en effektiv logistik, stora lokaler som inte krävde dagsljus och en frihet att forma kontorsvolymen ovan mark med goda dagsljusförhållanden. Det skapades också möjligheter att bygga terrasser som var tillgängliga för allmänheten.

Detta modernistiska sätt att bygga i olika nivåer och utnyttja underjorden tog Tengbom med sig till Kungsholmen. Kvarteret schaktades ut i hela sin storlek i två plan med rejält tilltagen takhöjd. Likt i city förlades skrymmande funktioner och en effektiv hantering av gods till de underjordiska ytorna. Garagenedfarten och lastkajen har så väl tilltagna dimensioner att de påminner om de stora faren i city. Här gavs också plats för en väl tilltagen motionsanläggning.

På ett sätt som saknar motsvarighet skapades också högkvalitativa miljöer på det översta av de två underjordiska planen. Genom nedsänkta, omsorgsfullt utformade gårdar och ljusschakt fördes dagsljus in på betydande ytor som på så sätt kunde utnyttjas som mer kvalificerade arbetsmiljöer. Hit kunde också personalmatalen och utbildningsavdelningen förläggas. Genom detta angreppssätt kunde kontorsytorna maximeras i byggnadskropparna ovan jord och de kunde skräddarsys för sin funktion.

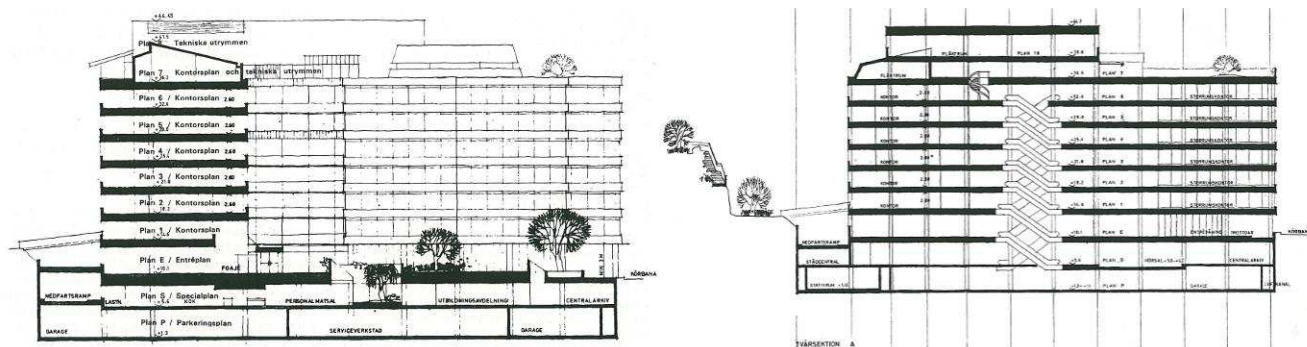


## Fastighetens uppbyggnad

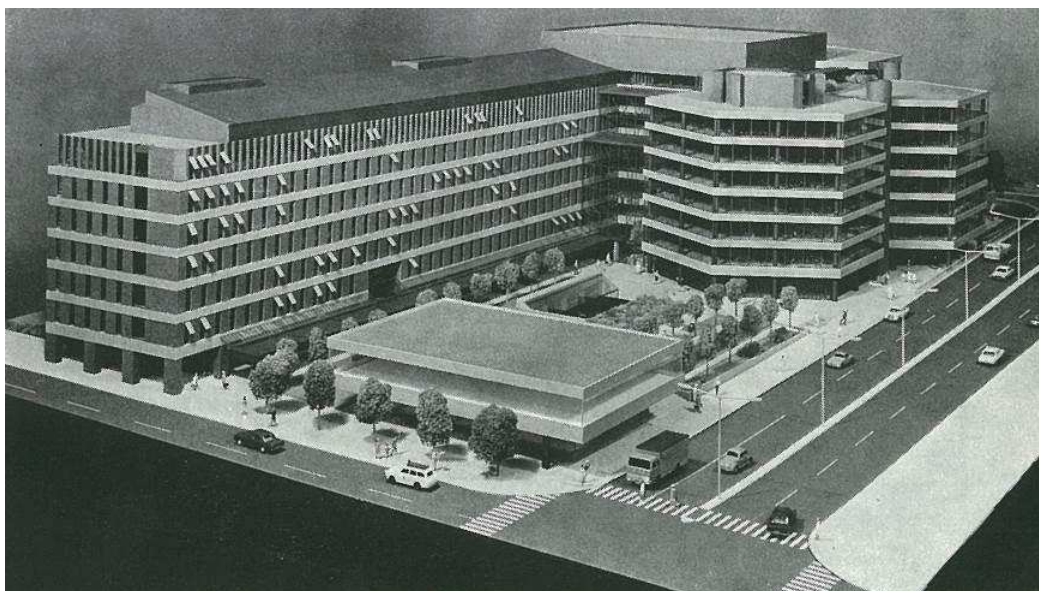
### Ursprunglig disposition

Här beskrivs hur fastigheten, inklusive nuvarande Brädstapeln 13, var disponerad när Trygg-Hansa flyttade in 1976. I de delar som ingår i Brädstapeln 16 redovisas hur planen används 2014. Redovisningen börjar nedifrån och avslutas med teknikutrymmen, plan 8.

Kontorshuset hade sju hela våningar över mark, en mindre direktionstvåning och en teknikvåning. Hela kvarteret var dessutom utgrävt i två plan under gatunivå. Hörnhuset i korsningen Fleminggatan-Scheelegatan, den s.k. Grindstugan var uppfört i två våningar över gatunivå.



Sektioner presenterade i Karlström, 1978.



Modellfoto som ger en god bild av fastighetens disposition även om det verkliga utförandet senare kom att ändras. I Karlström, 1978.



## Plan P (parkering)

### 1976

P-planet eller nedre källaren var till största delen ett parkeringsgarage med ca 380 bilplatser, motionsanläggning och tekniska utrymmen.

Planet är utgrävt i hela kvarterets yta. Bilarna nådde planet via in- och utfartsrampen som kommer ner till detta plan under Grindstugan. Det fanns två spolplatser och möjligheter till bilservice.

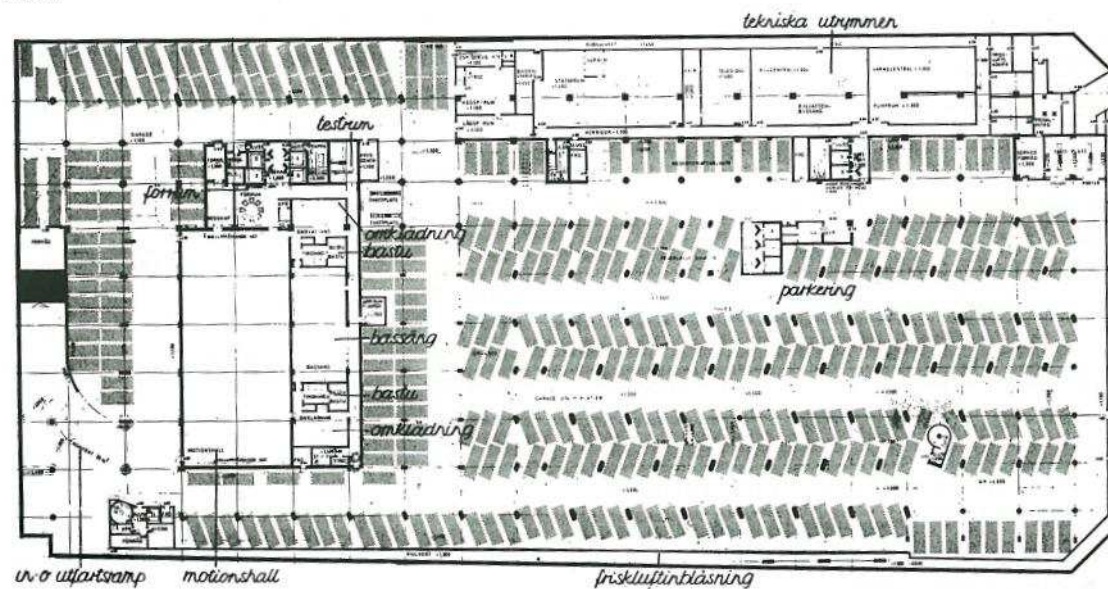
Alla hissar utom en gick hela vägen ner. Hiss 2-5 från Skeppet kom ner till motionsanläggningen som ligger koncentrerat under gårdsutrymmet. Motionshallen och bassängen låg vägg i vägg med omklädningsrummen med bastu på vardera sida om bassängen.

Under skeppets norra del, längs fastighetens västra del, låg en serie teknikrum med en egen korridor. Här fanns värmecentral, kylvattenbassäng, låg- och högspänningsrum samt stativrum.

### 2014

Planet disponeras på liknande sätt. Ingen förändring har gjorts vad gäller kommunikationer. Ett styrketräningsrum/träningslokal har byggts mellan spolplatser för bilar och bassängens apparatur. Simbassängen har tömts på vatten efter att planet drabbats av vattenskador.

Plan P



Plan P redovisad i Karlström 1978. Norr är till höger.

## Plan S (service)

### 1976

Plan S hjärta var personalmatsalen med tillhörande ljusgård som ligger centralt i kvarteret. Restaurangen drevs på entreprenad av SARA.

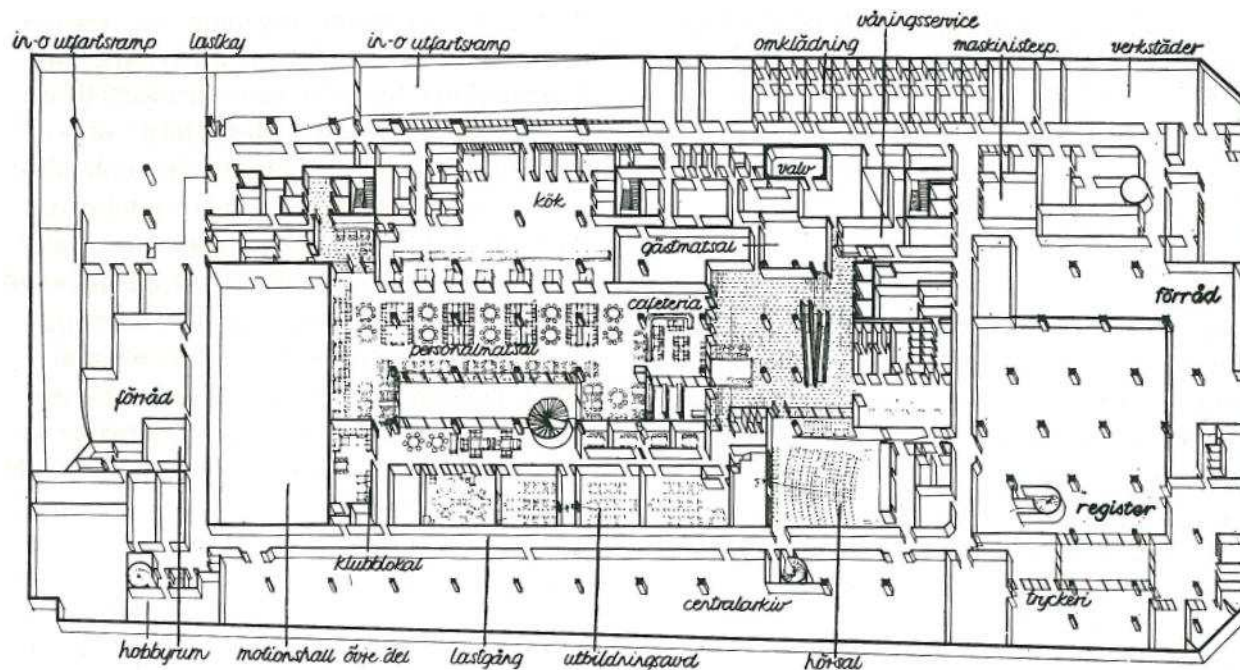
Genom en mindre ljusgård norr om muttrarna och ljusschakt i norra fastighetsgränsen försågs även andra rum med dagsljus. In- och utfartsrampen längs västra sidan kom här till en stor lastkajsyta vilket faller sig naturligt då huvuddelen av planet ursprungligen upptogs av förråd. Även köket genererade många transporter och det blev kort transportväg från kajen. I övrigt fanns långa korridorer med påkörningsskydd längs väggarna för rationella interna transporter över hela planet.

Längs Scheelegatan fanns tryckeriet som producerade alla de blanketter verksamheten behövde och som förvarades i det intilliggande centralarkivet. Liksom tryckeriet försågs försäkringsbolagets register med dagsljus från den norra ljusgården. Längs kvarterets kanter fanns även verkstäder och omklädningsrum.

Från den nedre centrala foajén, ljusgårdens nedersta utrymme, nådde man cafeteria, personalrestaurang och hörsal. Intill ljusgården låg även utbildningsavdelningen med lärosalar utan dagsljus men med uppehållsrum invid ljusgården. Intill låg rum för fackklubben. Under hörnhuset disponerades ytorna av banken.

### 2014

Restaurangen drevs numera av Fazer. Utbildningsavdelningen har blivit konferensavdelning som hör till Fazers verksamhet. Tryckeri och register finns inte längre kvar, dessa ljusa ytor används idag som kontor. Även vissa förråd har blivit kontorsyta.



Plan S som det redovisades i Ett fagert hus i en godan stad, 1978. Norr till höger.



## Plan E (entré)

### 1976

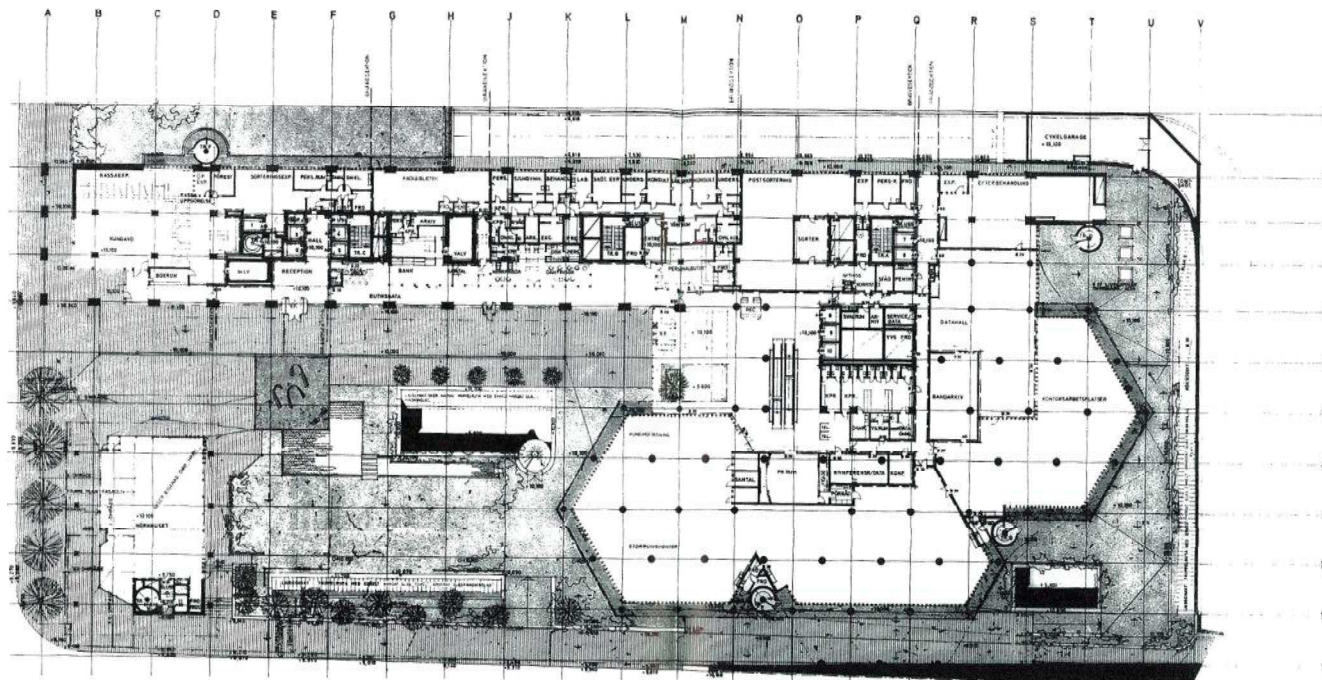
Gatuplanet hade blandade funktioner. Muttrarna var kontorsyta men i övrigt rymdes i huvudsak specialfunktioner. I hjärtat mellan muttrar och skeppet låg huvudentrén för de anställda med receptionen i den påkostade ljusgården. Direkt innanför huvudentrén fanns en personalbutik (tidningar, frukt, godis etc) och den utgjorde första anhalten av en rad serviceinrättningar i skeppet. Längs en dagsljusbelyst korridor låg herr- och damfrisör, bank och resebyrå. Här fanns också fackbiblioteket och sjukvårdsmottagningen. Mottagningen hade sjuksköterska, gynekolog, sjukgymnast och konsulterade läkare. Den var utrustad med laboratorium och EKG-rum.

I gaveln mot Fleminggatan låg en banklokal med kassor och valv. Mellan banken och servicekorridoren placerades kontorsentrén till skeppet. Den innebar en genväg för Trygghansaanställda som satt i skeppet men var också avsedd för uthyrda lokaler. I norra delen av skeppet låg en stor postsorteringsexpedition och efterbehandlingsrum samt telefonväxeln.

I södra muttern förlades kundmottagning med uppglasade väggar mot entréhallen. Delar av den norra muttern ianspråkto av en datahall och ett bandarkiv.

### 2014

Efter att kvarteret delades upp mellan olika fastighetsägare finns inte längre någon direktkommunikation mellan huvudentrén och serviceytorna i skeppet (de ha f. ö. förändrats vad gäller innehåll). Entréhallen har heller inte visuell kontakt med muttrarna längre. Kundmottagningen har byggts om med sluten fasad mot entréhallen. De delar av skeppet som ligger inom Brädstapeln 16 används av fastighetsdrift och kontorservice. Kontorsytorna i muttrarna har expanderat och förändrats under senare år.



Plan E i Karlström 1978. Norr till höger.



## 1976

2014

PLAN 1-8 TR.

SCHELEGATAN

BRÄDSTAPELN 16, KOMPLETTERANDE KULTURHISTORISKT UNDERLAG

## Plan 7

### 1976

Översta kontorsplan var avsett för försäkringsbolagets ledning och för representation. Kontorsytorna här uppe var begränsade, endast den norra muttern var utbyggd. På platsen för de två övriga muttrarna anlades en takträdgård. På den södra delen fanns i en triangulär byggnadsvolym styrelserummet. Mellan styrelserummet och mutterns storrumskontor låg enskilda kontorsrum med burspråk. Här satt ledningen och deras sekreterare.

Översta delen av skeppet var indragen från de nedre våningarnas fasadliv i norr. Platsen utnyttjades för en takträdgård som angjordes från representationsrummen, placerade i en svit mot väster. I den angränsande kärnan fanns ett kök som betjänade matsalarna i representationsrummen. Söder om sällskapsutrymmena låg en bastu.

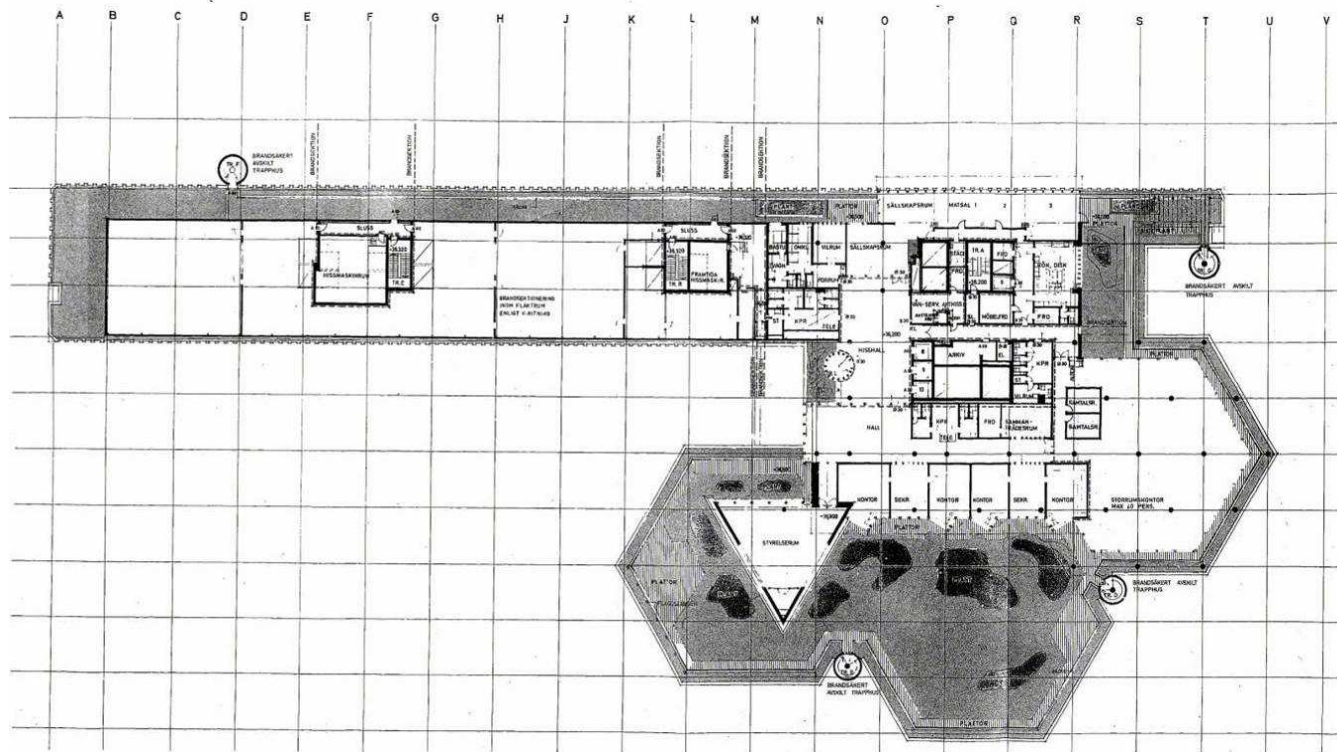
Rulltrapporna stannade på plan 6 och ljusgården nåddes via en spiraltrappa.

Kärnan användes likt på de andra våningarna för kapprum, toaletter och arkiv.

På den södra delen av skeppet utgjorde plan 7 teknikvåning med fläkt- och hissmaskinrum.

### 2014

Representations- och styrelserummen har kvar sina ursprungliga funktioner men bastu med omklädningsrum tillhör numera grannfastigheten. Muttern används som kontorslandskap för HR-avdelningen på Trygg-Hansa. Flera av ledningens kontorsrum har utgått för att utöka mutterns storrumskontor, de övriga har blivit konferensrum.



Plan 7 i Stockholms stadsbyggnadsnämnds arkiv. Norr till höger.

## Plan 8

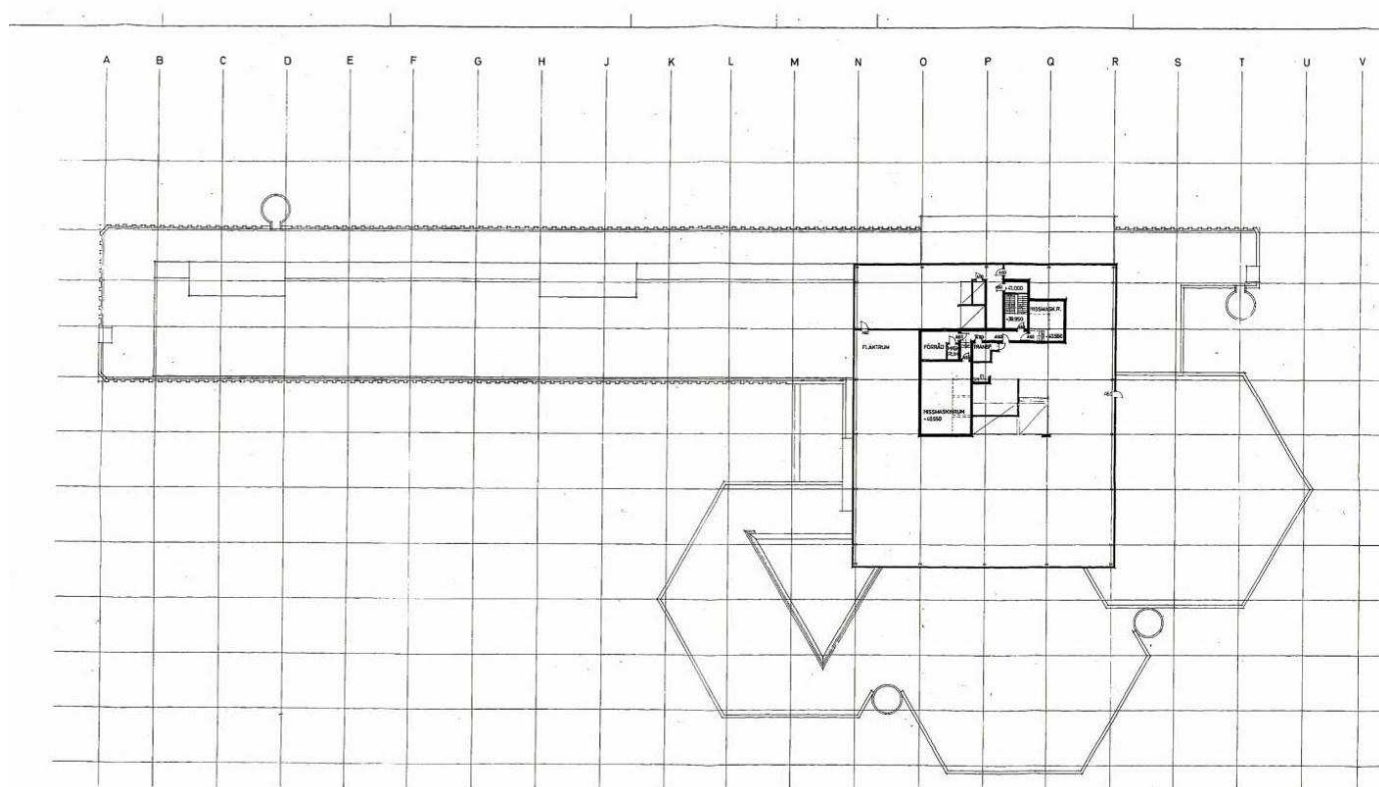
### 1976

Teknikvåningen över kärnan var en hög och rymlig volym för fläkt- och hissmaskinrum.

Våningen nås via trappa A. Runt trappan fanns en grupp av hissmaskinrum, förråd och elrum. Runt dessa rum stod fläktaggregaten

### 2014

Dispositionen har inte förändrats.



Plan 8. Ritning från 1975 i Stockholms stadsbyggnadsnämnds arkiv. Norr till höger.



## Grindstugan

### 1976

Hörnhuset kom att byggas senare än övriga delar av kvarteret pga. problem vid förvärvet av hörnfastigheten. Byggnaden var ursprungligen avsedd för butiksändamål men har ända sedan 1970-talet disponerats av Handelsbanken.

Hörnhuset uppfördes i två våningar ovanför de två gemensamma underjordiska våningarna. Entréplanet var betydligt mindre än plan 1, det var indraget åt alla håll med störst indrag mot Fleminggatan.

Ett paket med hiss, spiraltrappa och schakt placerades mot Scheelegatan.

Planet på 1 tr var ett storrumskontor med en mycket liten kärna dit WC, städtrum och förråd förlades.

### 2014

Planlösningen har inte ändrats.

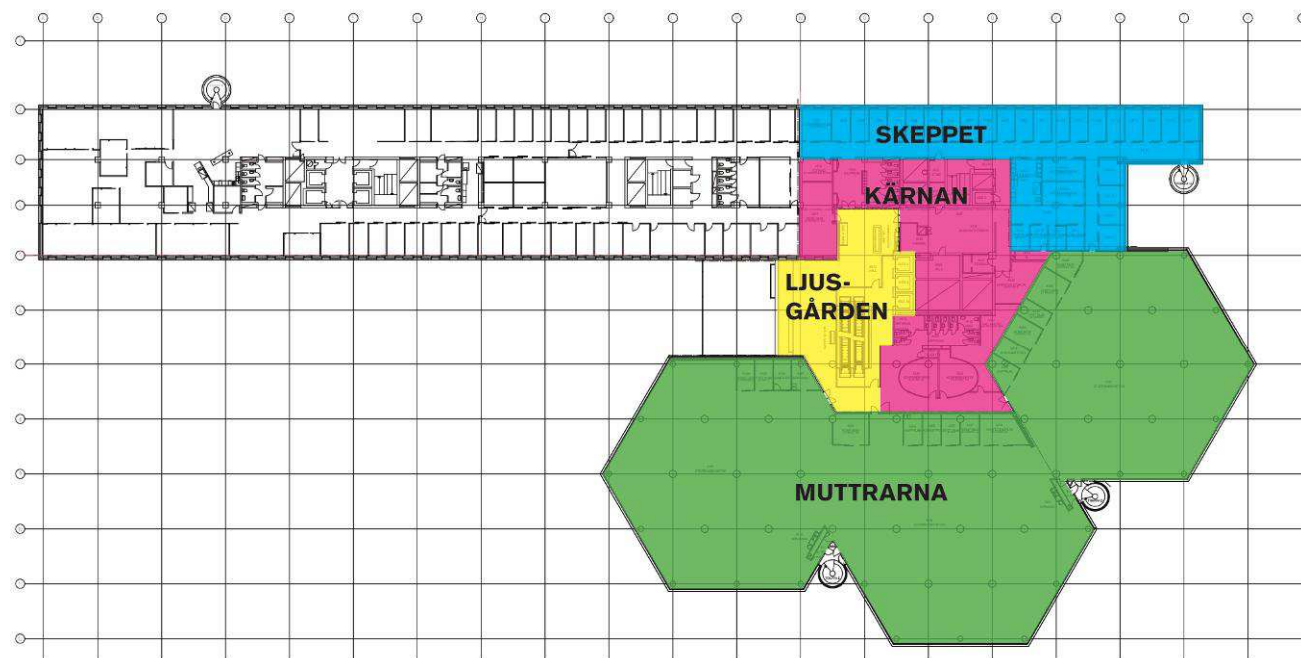


*Hörnhusets fasad mot väster i maj 2014.*

# Interiör beskrivning

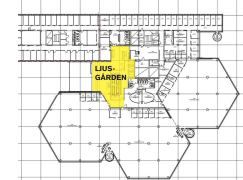
För Brädstapeln 16 beskrivs interiören på plan E till 7 uppdelad i fyra zoner, illustrerade på skissen till höger.

De underjordiska planen P och S beskrivs inte på samma sätt. Här har ett urval av ytor och rum gjorts och de beskrivs var för sig. Även rum av särskild betydelse på Plan 7 beskrivs separat.



För Plan 1-6 har rummen i den interiöra beskrivningen grupperats enligt följande skiss. Illustration Strategisk Arkitektur.





# Ljusgården

**1976**

Ljusgården sträckte sig från Plan S till Plan 7. På Plan S var den ett förrum till matsalen, kafeterian och hörsalen, på Plan E utgjorde den byggnadens mittpunkt med reception och förbindelse till kundmottagning. Från plan S till 6 sträckte sig rulltrappssystemet, hissarna längst in i Ljusgården gick upp till Plan 7.

Konstverket "Där floden rinner upp" med sin veckade fasad utgjorde den östra väggen i Ljusgården på alla plan utom S dit vattnet faller fritt från entréhallen. Avgränsningen i söder var en hög glasfasad med invändigt bärverk av stål och servicebryggor.

Ljusgårdens västra vägg var en del av skeppets fasad som fortsätter in med tegel, betong och fönster.

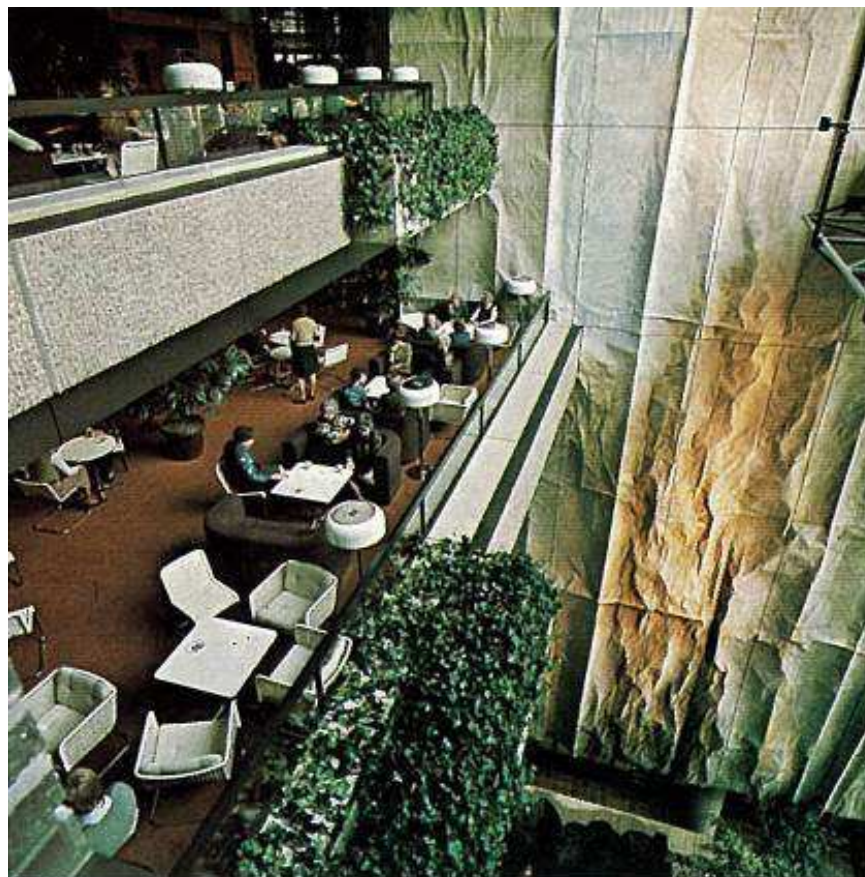
I norr avgränsades Ljusgården av en tät vägg med hissar.

Förutom för kommunikation med hissar och rulltrappor var Ljusgården ämnad för fikapauser och samtal. På plan 1-6 sträckte sig öppna balkonger ut i det fria rummet mot glasfasaden. Intill balkongräckena planterades stora växter som gjorde att Ljusgården fick ett inslag av vinterträdgård.

En av stommens pelare dekorerades av konstnär hela vägen från Plan S och uppåt. Den färgsattes i mörka kulörer under jord för att för varje våning uppåt bli ljusare och ljusare.

**2014**

Flera ändringar har gjorts, se respektive plan nedan.



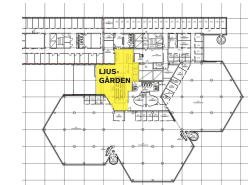
*Ljusgården med pausbalkonger i Karlström, 1978*

*Uppe till höger glasfasaden och konstverket Där floden rinner upp.*

*Nere till höger konstnärligt utformad pelare till vilken senare glaspartier tillfogats. Plan S.*







### Plan S

På Plan S är Ljusgården numera uppdelad i två delar. Hiss- och rulltrappshall är avskild från foajén utanför matsalen med våningshöga glaspartier av bruneloxerat aluminium. Mellan Ljusgården och matsalen sitter ursprungliga partier i samma material.

Golvet i båda delarna är ett ursprungligt klinkergolv med kvadratiska plattor från Höganäs som skiftar i olika bruna nyanser.

Väggarna utgörs dels av ursprungliga tegelväggar lika exteriörens, dels av släta vitmålade väggar. Dessa var ursprungligen klädda med glasfiberväv.

Stommens betongpelare är i ursprungligt omålat skick.

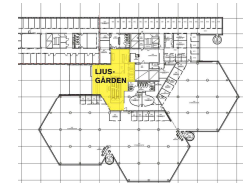
I taket sitter ett ursprungligt undertak av grå aluminiumpanel. Belysningen har kompletterats med långsmala armaturer som fällts in i panelstrukturen.

Taket bryts av ett schakt varifrån både ljus och vatten från konstverket flödar ner. Vattnet faller ned på en yta belagd med runda inhemska stenar. Arrangemanget påminner om "klapperstensfälten" på takträdgårdarna.



*Ljusgården och rulltrappshallen på Plan S i maj 2014.*





## Plan E

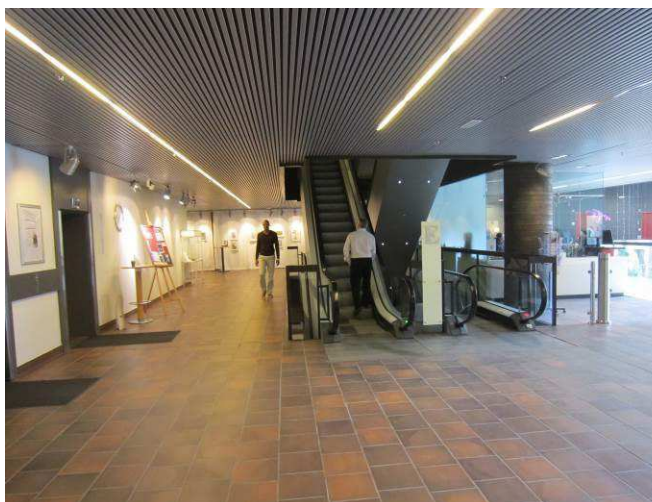
Entréhallen har genomgått relativt många förändringar. Uppdelningen av kvarteret i två fastigheter har medfört att öppningen in mot den tidigare servicegången i skeppet är stängd. Trygg-Hansas reception är flyttad till ett läge invid rulltrapporna och kundmottagningen i södra muttern som tidigare hade uppglasad fasad mot ljusgården har byggts om med täta väggar. Rakt in från entrén sett finns numera en inpasseringsspärr.

Golvet i hallen är ett ursprungligt klinkergolv med kvadratiska plattor från Höganäs som skiftar i olika bruna nyanser.

Vita släta väggar, tidigare klädda med glasfiberväv, kompletteras av ursprungliga tegelväggar. Nya väggar som tillkommit vid avgränsningen av fastigheterna och då kundmottagningen byggts om har ytskikt av grå, kvadratiska klinkerplattor. Nya dörrar är röda vilket anspelar på Trygg-Hansas varumärke.

Taket i inre delen har ett ursprungligt undertak av grå aluminiumpanel. Belysningen har kompletterats med långsmala armaturer som fällts in i panelstrukturen.

Konstverket "Där floden rinner upp" har på detta plan ändrats något genom att skrapmattor av plast placerats på lutande delar som träffas av vattnet.

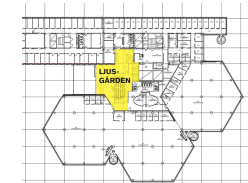


Uppe t.v: Entréhallen sedd från "spärrlinjen". Röda dörrar till kundmottagningen är inte ursprungliga.

Uppe t.h: Igensatta förbindelser med Skeppet.

Nere t.v: Hiss- och rulltrappshallen på Plan E.

Nere t.h: Emaljkonst på tegelvägg i hiss- och rulltrappshallen, plan E.



### Plan 1

Plan 1 byggdes om för Rikspolisstyrelsen för några år sedan. Polisen har nu flyttat ut. Verksamhetens hårda krav på skalskydd och sekretess medförde att glasväggarna med bruna aluminiumprofiler som byggdes för att avgränsa rulltrappshallen inte gjordes genomsiktliga. Följden är att det inte längre finns någon visuell kontakt mellan rulltrapporna och resten av ljusgården. Räcket på balkongen byggdes också på med glasväggar för att avgränsa denna del från övriga huset. Detta medförde att denna våning isolerats från resten av ljusgården.

På golvet ligger på samtliga ytor 50x50 cm plattor i två kulörer: ljusgrå och mörkgrå. Ursprungligen var golven täckta av brun matta.

Väggarna utgörs av ursprungligt tegel mot skeppet och i övrigt vita släta väggar där det tidigare var glasfiberväv.

Taket är ett ursprungligt undertak av grå aluminiumpanel.

Invid vägg mot rulltrappa finns ett några år gammalt pentry.



*Rulltrappshallen är på Plan avskärmad från omgivande ytor 1.*



*Balkongen på Plan 1 är inbyggd. På golvet ligger här liksom på många andra håll 50 x 50 cm plattor.*



## Plan 2

Plan 2 byggdes om för Comhem under år 2008. Företaget använder ljusgården för reception i västra delen och balkongen är pausrum.

Rulltrapps- och hisshallen har avgränsats med våningshöga glaspartier av brun aluminium. Mellan rulltrappor och balkong är väggen delvis tät vilket inskränker kontakten mellan delarna.

På golvet ligger på samtliga ytor 50x50 cm plattor i två kulörer: ljusgrå och mörkgrå. Ursprungligen var golven täckta av brun matta.

Väggarna utgörs av ursprungligt tegel mot skeppet och i övrigt vita släta väggar där det tidigare var glasfiberväv.

Taket är ett ursprungligt undertak av grå aluminiumpanel.

## Plan 3-5

Dessa våningsplan används av Trygg-Hansa. De delades av 2009 i samband med att nya hyresgäster kom in i denna del av huset. Planlösningen gjordes om i ljusgården och delar av kärnan för att ljusgården skulle fungera som café på plan 4 och 6 och för s. k. dropdown arbetsplatser och konferensutrymmen på plan 3 och 5.

Hiss- och rulltrappshall delas av med bruneloxerade partier som inte går ända upp till tak. Detta ger en gentemot Plan 2 mindre påverkan på kontakten mellan delarna.

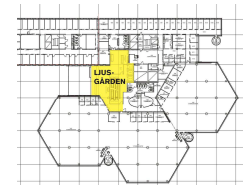
På golvet på balkongerna ligger bruna mattor som påminner om de ursprungliga mattorna. I trapphus- och hisshall är golvet täckt av icke ursprungliga 50x50 cm plattor i två kulörer: ljusgrå och mörkgrå.

Väggarna är ursprungliga tegelväggar och vita släta väggar har ersatt ursprunglig glasfiberväv.

Undertaken är ursprungliga med grå aluminiumpanel.



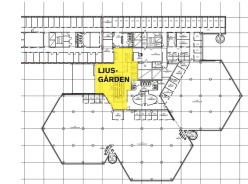
Exempel på glasvägg mellan rulltrappor och balkong på Plan 3-5.



Hissar på Plan 3-5.



Glasräckena är i stort sett de enda ursprungliga delarna i rulltrappspaketet. Bild från Plan 4.



## Plan 6

Planet renoverades samtidigt som plan 3-5 men skiljer ut sig eftersom Plan 6 är det översta planet med rulltrappor. Detta medför en större öppenhet eftersom sikten inte bryts av rulltrapporna. En annan skillnad är att det från balkongen leder en spiraltrappa upp till Plan 7.

Glasväggarna från 2009 är av samma typ som på plan 3-5; väggarna går inte hela vägen upp till taket i vissa avsnitt.

På golvet på balkongerna ligger bruna mattor som påminner om de ursprungliga mattorna. I trapphus- och hisshall är golvet täckt av icke ursprungliga 50x50 cm plattor i två kulörer: ljusgrå och mörkgrå.

Väggarna är i väster av tegel och på övriga håll vita släta som ersatt glasfiberväv.

Taket är ett ursprungligt undertak av grå aluminiumpanel. Belysningen har kompletterats med långsmala armaturer som fällts in i panelstrukturen.

## Plan 7

På plan 7 är öppenheten påtaglig men här finns ingen kontakt med övriga plan förutom den som ges genom spiraltrappan.

På golvet ligger grå, ej ursprunglig matta.

Delar av väggarna har ännu kvar vitmålad glasfiberväv.

Taket är ursprungligt med grå aluminiumpanel.



På Plan 6 är kontakten mellan rulltrappa och balkongen bättre än på planen nedanför.



# Muttrarna

## 1976

Varje mutter är på plan 1-6 750 kvm stora medan måtten är mindre på plan E och 7 där fasaderna ligger indragna.

De planerades och användes som storrumskontor med öppna kontorslandskap. På plan 1-6 fanns det skjutpartier som kunde användes för att avdela muttrarna sinsemellan. Muttrarna hade direkta förbindelser med ljusgården respektive kärnan och skeppet.

Ljusinsläppet var stort från de våningshöga fönsterbanden. Längs de mörkaste väggarna, mot kärnan, möjliggjorde man en rad av rum avsedda för möten eller som "tänkarceller". Möjligheten har utnyttjats på samtliga plan men det är oklart om alla dessa rader av rum tillkom inför att Trygg-Hansa flyttade in 1976. Rummen hade helt uppglasade väggar mot landskapet och glasade skjutdörrar av bruneloxerat aluminium.

Golven täcktes av brun antistatisk matta. All elmatning till kontorsplatserna gjordes från golvet. Väggarna mot kärnan kläddes med stenullsskivor täckta av glasfiberväv. Skivorna var ett medel för att åstadkomma en bra akustik. Det hängdes även gardiner längs delar av fönsterbanden och en viktig roll hade undertaken som här utgjordes av perforerad plåt i rutmönster. Ovan detta raster satt svarta absorbenter monterade dikt bjälklag.

Förutom de tysta rummen var muttrarna renodlade kontorsrum. Delar av några muttrar hade kaffestationer med pausutrymmen

Ursprungliga möbler var i vitt stål och rödbok. Skärmar svarade för avgränsningen mellan kontorsplatserna. Ursprungligen fanns ett stort inslag av gröna växter.

## 2014

Muttrarna är till stora delar igenkännliga sedan 1970-talet. Planlösningen har inte ändrats nämnvärt. På golven har ny matta lagts in. Täta väggar är släta istället för att ha glasfiberväv som ytskikt. Skjutpartierna mellan muttrarna används inte men finns kvar på sina håll. Partierna mellan tysta rum och landskap har på några plan omlackerats i vitt och sedan monterats tillbaka. Undertaken har generellt bytts ut mot ljusa tak med akustikplattor.

All möblering har bytts ut och antalet gröna växter är numera litet.

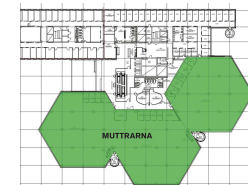
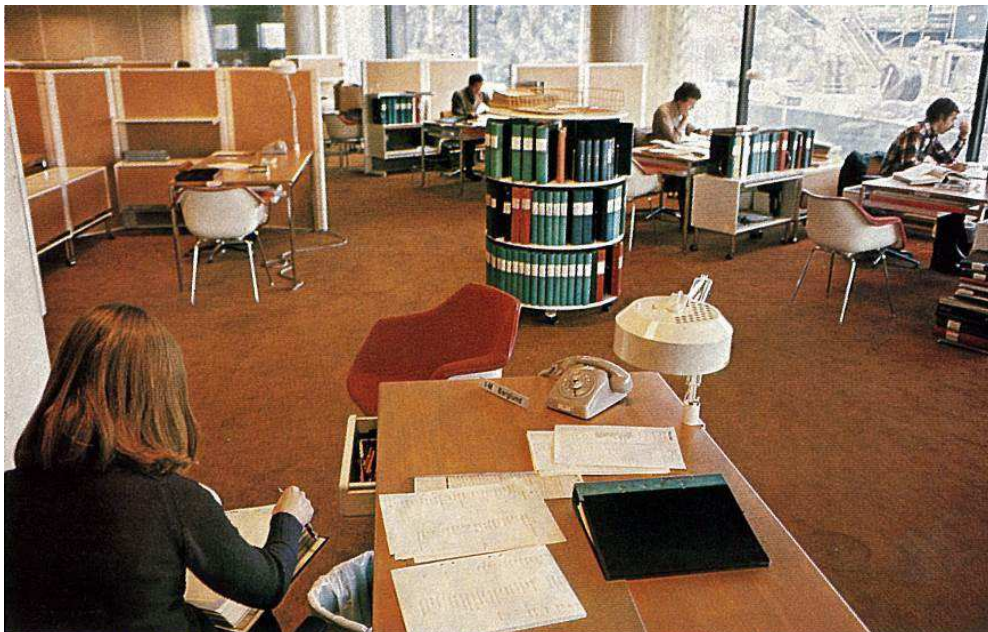
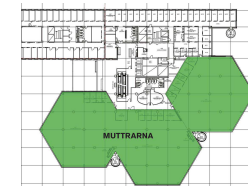


Bild från Karlström 1978 som visar hur undertaket av rastertyp ursprungligen såg ut i muttrarna.

Bild från Karlström 1978 med ursprunglig matta och möblering i muttrarna.





## Plan E

Delar av muttrarna på plan E byggdes år 2006 om för tingsrätten och 2010 gjordes en ny ombyggnad. Dessförinnan hade Trygg-Hansa själva byggt om på planet eftersom de ursprungliga funktionerna i norra muttern såsom växel, datahall och bandarkiv snabbt blev föråldrade. Försäkringsbolagets kundmottagning i södra muttern har också helt ändrat karaktär genom en ombyggnad där öppenhet ersattes av slutna väggar mot entréhallen.

I norra muttern har raden av tysta rum (som här inte fanns från början) ersatts av flera WC. Planlösningen har ändrats också i den mellersta muttern.

På flera håll har golvet byggts upp och då belagts med ny matta. Väggarna är släta och vita. Allt undertak är utbytt mot vita akustikplattor.

## Plan 1

Planet byggdes om för polisen för några år sedan. I samband med detta ändrades elmatningen till kontorsplatserna vilket gör att det här finns stolpar som matas från taket. Även kabelskenor har tillkommit.

Golvet är belagt med en sentida grå matta. Väggarna är vita och släta. Partierna till tysta rum är vitlackerade i södra och norra muttern, bruna men ändrade genom att en slagdörr monterats in i den mellersta muttern.

Taket är ett sentida akustiktak med infällda don och armaturer.

*Bilder från Plan 1. Muttrarna har här påverkats av elmatning från taket. Aluminiumpartierna till de tysta rummen i muttrarnas inre har på många håll lackerats vita.*





## Plan 2

Planet byggdes om för Comhem år 2008. Efter ombyggnaden skulle planet rymma 305 arbetsplatser varav en stor del av dessa i muttrarna. Denna förtätning krävde ombyggnad av ventilation och kyla på planet.

Planlösningen har ändrats något då smårummen i södra muttern gjorts om. I mellersta muttern har skjutpartierna lackerats vita medan de har ursprunglig brun kulör i norra muttern.

På golvet ligger grå matta. Alla väggar är släta och vitmålade. Taket skiljer sig från andra plan eftersom det här installerats kylbafflar i undertaket som utgörs av vita akustikplattor.

## Plan 3-6

Planen används av Trygg-Hansa och muttrarna är tämligen lika på alla plan.

Planlösningen har inte ändrats nämnvärt sedan 1976. Däremot är samtliga smårummens partier vitlackerade, alla golv har belagts med grå matta och samtliga tak är vita med akustikplattor.

## Plan 7

Kontorslandskapet i muttern häruppe har fått utökad yta eftersom väggarna till fyra kontorsrum som fanns här från början rivits.

Golvet är belagt med grå matta. Väggarna är släta och vita. Taket är ett akustiktak med vita plattor.

Konferensutrymmen och tysta rum har kvar bruneloxerade aluminiumpartier.

# Skeppet

## 1976

Skeppet var ursprungligen avsett för i huvudsak storrums kontor men med ett visst antal cellkontor. Omfattningen av cellkontor skulle kunna variera mellan planen. Sannolikt var det relativt tidigt som det s.k. maxantalet cellkontor uppnåddes, dvs. större delen av planen i Skeppet indelades i smårum.

Delen som anslöt till den norra muttern disponerades antingen som storrums kontor eller för konferensrum, i något fall med cellkontor längs yttervägg.

Cellkontoren hade uppglasade skjutpartier av brunt aluminium mot korridorer och mellanväggar av gips på stålreglar. Mellanväggarna kläddes med stenuallsskivor med ytskikt av glasfiberväv. Undertak utgjordes av antingen rutmönstrade rastertak med perforerad plåt eller ljusbrun öppen aluminiumpanel. Golven täcktes av bruna mattor. Utförandet var lika i storrums och korridorer. I korridorerna var undertaken dock alltid av rastertyp.

En del av kärnan med trapphus och andra mörka utrymmen växte in i delar av skeppet som hade varit för mörka för kontorsarbete.

Skeppen på Plan E och Plan 7 disponerades annorlunda. Här fanns specialfunktioner resp. sällskapsutrymmen med kök.

## 2014

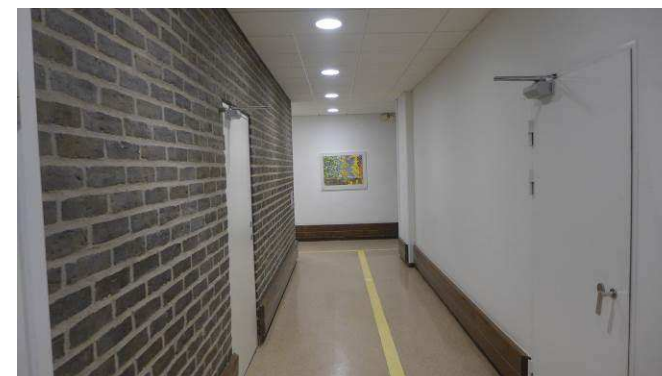
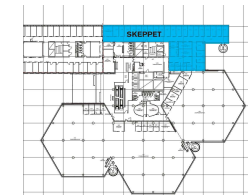
Sedan kvarteret delades i olika fastigheter med olika ägare är skeppet i berörd fastighet inte längre så långt. Antalet cellkontor är ännu stort längs västra fasaden. Endast på ett par plan har ett antal mellanväggar rivits. I delen närmast norra muttern är det dock relativt stor variation vad gäller planlösningen.

## Plan E

Södra delen disponeras av postfunktion/kontorsservice. Ett antal mellanväggar som delade av mindre utrymmen har rivits. I norr nås fastighetsdriften med storrums kontor via två korridorer.

## Plan 1

Skeppet rymmer i huvudsak cellkontor. I delen närmast norra muttern finns både cellkontor och konferensrum. På golvet ligger grå matta. Väggarna är vita släta men mellanväggar i cellkontor är ursprungliga med glasfiberväv. Partierna till cellkontoren är omlackerade i vitt. Undertaken är ursprungliga tak av rastertyp men längst i norr är de utbytta mot akustikplattor.



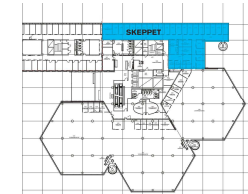
Korridor på Plan E.



T.v. Korridor på Plan 1 med ursprungligt undertak och omlackerade partier.

T.h. Kontorsrum på Plan 1.





## Plan 2

Planet byggdes om för Comhem år 2008. I norr togs tioalet cellkontor bort. På golvet ligger grå matta. Väggarna är vita släta. Aluminiumpartierna är i ursprungligt bruneloxerat utförande men skjutdörrarna har i många fall ersatts av slagdörrar i ek.

Taken har bytts ut mot nya undertak med vita akustikplattor.

## Plan 3

Planet skiljer sig något från de andra eftersom det här byggts tioalet cellkontor med täta väggar mot korridor och med täta slagdörrar istället för skjutdörrar. Dessa rum tillkom sannolikt några år efter att byggnaden färdigställdes.

Golvet är belagt med grå matta. Väggarna är släta vita men mellanväggar mellan cellkontor har ursprunglig glasfiberväv. Slagdörrarna i täta väggar är vita släta. Skjutpartier till övriga cellkontor är av bruneloxerat aluminium.

I delen mot muttern är partierna omlackerade i vitt. Närmast fasad är det cellkontor medan rummen längre in är konferensrum och tysta rum-

Undertaken är av tre typer: I korridor och cellkontor med skjutpartier är det ursprungliga tak av rastertyp, i cellkontor med slagdörrar aluminiumpanel och i övriga delar vita akustikplattor.



## Plan 4

Här är det maximalt med cellkontor. Endast inre rummen närmast muttern är konferensrum.

På golvet ligger grå matta. Väggarna är släta och vita men mellanväggar mellan cellkontor är här glasade. Partierna är omlackerade i vitt.

Undertaken är av tre typer: Rutmönstrade raster i korridor och i delar av cellkontoren. Det förekommer även aluminiumpanel i några kontor. I delen närmast muttern har allt tak bytts ut mot akustikplattor.

## Plan 5

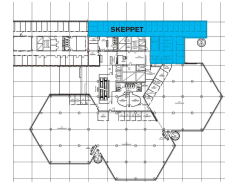
Planlösningen är densamma som på Plan 4. Golvet är belagt med grå matta, väggar och skjutpartier vita. Taken är av två typer; vita rastertak i västra delen och akustikplattor i delen intill muttern.

## Plan 6

Korridoren längs västra sidan är delad genom att ett nytt vitt brandparti satts in på mitten. Söder om partiet är skeppet tämligen oförändrat. Golvet är täckt av grå matta men skjutpartierna av brunt aluminium, rastertaket i korridoren och aluminiumpanelen inne i kontorsrummen är ursprungliga.

Norr om partiet och i delen mot muttern har stora ändringar gjorts. Många mellanväggar har rivits för att skapa kontorslandskap och konferensrum. Längs västra väggen har man målat insidan av några fönster vita. Överallt annars har de sin bruneloxerade yta kvar.

Korridor på Plan 3 med täta väggar till kontorsrummen.



*Konferensrum på Plan 6. Fönstren har målats vita.*

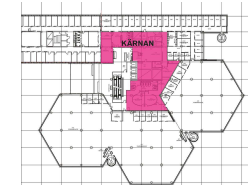


*Korridor på Plan 6 med ursprungliga partier.*



*Kontorsrum på Plan 6.*





# Kärnan

## 1976

Kärnans utrymmen grupperades runt ett par mycket stora schakt som ligger vägg i vägg med de tre hissarna vid rulltrappshallen. I samma paket lades arkivrummen, sannolikt av konstruktiva skäl. Intill fanns en särskild hiss för en rationell transport av akter.

Mot muttrarna placerades en våtgrupp med åtta WC och två RWC samt ett ovalt halvöppet kapprum som omslöt ett damrum. Korridorytorna mot muttrarna blev oregelbundet formade och delvis mycket luftiga.

Den delen av kärnan som ligger i Skeppet hade en rätvinklig struktur. Här låg trapphus A med transporthiss, våtgrupp med tre WC och en RWC, schakt, förråd och städtrum.

Mot hiss- och rulltrappshallen vände sig våningsservicen. Kärnan var inte fysiskt avgränsad mot ljusgården och rulltrappshallen, det fanns inga dörrpartier i höjd med hissarna.

I kärnan låg mattor på golv och väggarna var klädda med glasfiberväv. Undertaken var av typen raster med perforerade plåtar och med aluminiumpanel i kapprummen. Karaktäristiskt för kärnan var också släta slagdörrar av trä med synliga karmar, utan foder. Brandpartier var bruneloxerade med trädglas och trycken av aluminium.

Kärnan på Plan E och Plan 7 var mindre och hade en rätvinklig form. Här fanns inte de ovala kapprummen.

## 2014

Kärnan ligger nu avgränsad från kontorsdelarna med brandpartier utom mot den del av skeppet som ligger närmast norra muttern.

Kärnan har i stort sett kvar de funktioner den ursprungligen gavs, det har inte funnits anledning att ändra lägen för schakt och våtgrupper men stora ändringar har gjorts vad gäller form och innehåll samt ytskikt.

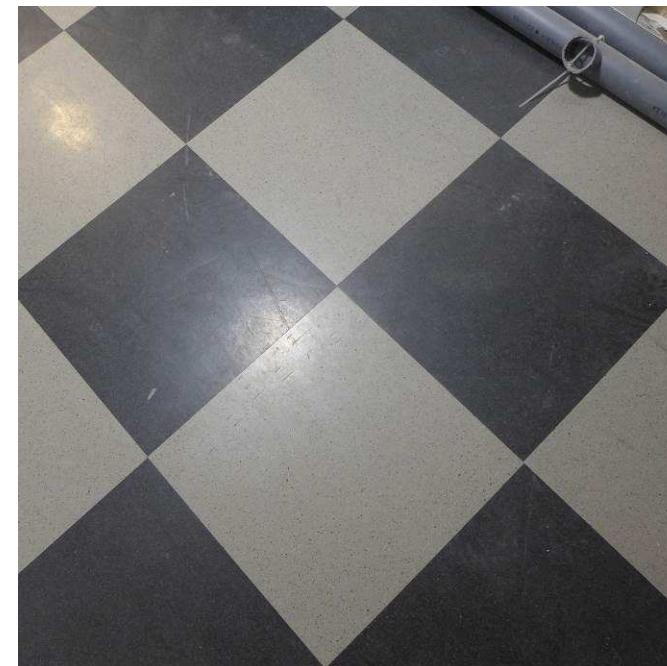
Planlösningen har ändrats på de flesta planen. Kapprumsdelen med de karaktäristiska ovala halvöppna rummen har gjorts om på så sätt att ovalerna nu är konferensrum. Den ovala formen är inte bevarad på alla plan.

Området mellan schakten vid hissarna och schakten i Skeppet har öppnats upp, här fanns ursprungligen våningsservice med glaspartier mot tydligare formade korridorer.

Man har under åren även tagit delar av kärnan i anspråk för nya funktioner som behövts, såsom data- och skrivarrum. Även kaffestationer och pentryn har tillkommit på några plan.

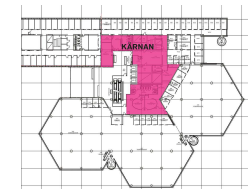
Golven har i korridorerna lagts om med 50x50 cm plattor lika dem i rulltrappshallarna men nya mattor förekommer också. Väggarna har gjorts släta och vitmålets. Undertaken har till delar bytts mot akustiktak med plattor.

Stambyte med totalrenovering av WC pågår under 2014.



50x50 cm plattor har lagts in på golven i stora delar av kärnan.





### Plan E

Kärnan har liksom kontorsdelarna på detta plan renoverats flera gånger under 2000-talet. Mot nya WC i norra muttern har strukturen ändrats. På golvet, som till delar byggts upp, ligger grå matta, väggarna är släta och vitmålade och taken utgörs av vita akustikplattor. Ursprungliga dörrar finns kvar på flera ställen, bland annat från ljusgården till kapprum och WC-avdelning.

### Plan 1

Datarum med bruneloxerade aluminiumpartier har tillkommit i den del där våningsservice ursprungligen fanns. I den delen finns även ursprungligt rastertak kvar.

Ovalen har blivit konferensrum och byggts ihop med en ny vägg. Här finns ursprungligt tak med aluminiumpanel.

På golven ligger grå matta och 50 x 50 cm plattor.

### Plan 2

I samband med ombyggnaden för Comhem år 2008 har kärnan delvis fått utökad funktion då delar med oregelbunden form används i verksamheten. Flera nya förråd har tillkommit.

På golvet ligger grå matta, väggarna är släta och vitmålade och taken utgörs av vita akustikplattor.

### Plan 3-6

Planlösning och materialval överensstämmer i stort mellan dessa plan. Delen mellan schakten vid hiss och schakten vid trappa A har öppnats upp till breda förrådsutrymmen avsedda för kompaktförvaring.

Ovalerna är ombyggda till konferensrum. På plan 5 finns rumsformen inte längre kvar.

Golven täcks av 50 x 50 cm plattor, väggarna är släta och vitmålade och taken utgörs av vita akustikplattor. På plan 4 har det byggts bröstningar av skivmaterial intill Hiss 6.

### Plan 7

Kärnan har här kvar ursprunglig form utom mot öster där det inte längre finns någon korridor eftersom kontorsummen här tagits bort. På golvet ligger matta. Väggarna har delvis kvar glasfiberväv. Taken har bytts ut mot akustikplattor.



Plan E. Ursprungliga dörrar.



Ovalt rum inbyggt med ny vägg på Plan 1.



Dörrparti mellan kärna och mutter.



Exempel på vy från Skeppet in mot Kärnan.

# Specifika rum och rumssamband

# Trapphus och hissar

**1976**

Trapphusen hade en undanskynd roll inne i Trygg-Hansahuset men flera är synliga utifrån.

Skeppet med sin traditionella kontorshusform hade tre paket av schakt, våtgrupper, hissar och trappor. Här fanns alltså tre trapphus som nåddes från slussar från hisshallarna.

Trapporna hade här raka trapplopp av betong (alla trappor var prefabricerade), formgivna smidesräcken målade i brunt och runda handledare i björk. För belysningen svarade orange lysrörsarmaturer av plåt. Hur färgsättningen ursprungligen såg ut har inte undersökts.

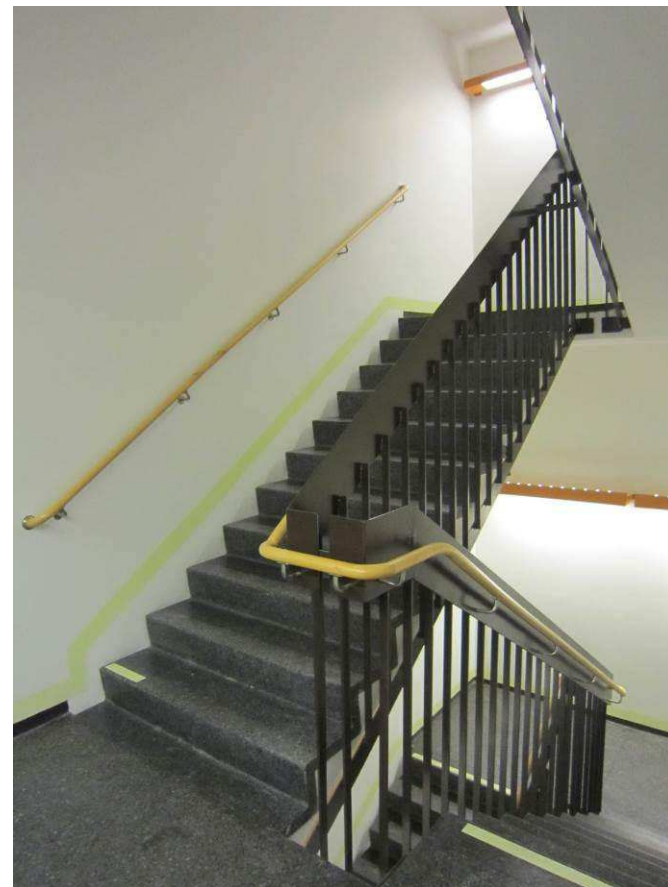
Till skeppet hörde två utanpåliggande runda och dagsljusbelysta nödutrymningstrapphus med spiraltrappor, ett i söder tio fönsteraxlar in från Fleminggatan längs västra fasaden, det andra längst i norr in mot närmaste muttern. Två motsvarande trapphus fanns i anslutningarna mellan muttrarna. Om de endast var avsedda som nödutrymningstrapphus eller om de också var avsedda för internkommunikation är inte klarlagt. En av trapporna fortsatte ner till parkeringsgaraget.

Hissarna var totalt 11 till antalet med sex personhissar, fyra kombinerade person- och varuhissar samt en renodlad varuhiss. Vid rulltrappshallen i ljusgården låg tre hissar i gränsen till kärnan. I skeppets entré låg fyra hissar vid en gemensam hall, här fanns ju inga rulltrappor. Vid det mittersta trapphuset i skeppet fanns inga hissar, däremot i det norra som tillhör kärnan. Här fanns på de tre nedersta planen varuhissen och en intilliggande personhiss. En hiss ledde

endast mellan kundmottagningen i skeppet och Plan S. Hiss 11 var placerad i Grindstugan.

**2014**

Trapphusen och hissarna ligger kvar men har förändrats i viss utsträckning. Trapphus A och nödutrymningstrapphusen har målats om i vitt och grått. Belysningsarmaturerna har bytts ut i utrymningstrapphusen. Dörrarna mellan muttrar och utrymningstrapphus har bytts ut mot nya aluminiumdörrar.



Trapphus A.



# Plan P

## Parkeringsytor

**1976**

Parkeringsgaraget gavs en ovanligt god takhöjd. De öppna ytorna bröts av kraftiga runda pelare och slankare rektangulära. Pelarna är av s.k. mushroom-typ med kapital. Väggar mot angränsande rum och kvarterets yttre gränser utgjordes av rektangulära pelare med tegelväggar mellan. Motionslokalernas väggar mot garaget var släta.

Kör- och parkeringsytorna utgjordes av slipad betong. Sannolikt monterades redan från början träullsplattor i taket.

**2014**

Garaget har numera en färgsättning i grått och vitt. Även tegelväggar har målats. Kör- och parkeringsytor är i betong och träullsplattorna i taket är omålade. Lysrörsarmaturerna är inte ursprungliga och det har tillkommit nya takplacerade installationer.



*Garaget i maj 2014.*

## Motionslokaler

1976

Motionslokalens olika funktioner nåddes från en korridor i norra delen. Här liksom i flertalet av rummen var väggarna av tegel. I gymnastiksalen/sporthallen vändes tegelstenarna på sidan så att hålen blev synliga. Betongstommen som ramade in tegelfälten var omålad.

Golvmaterialen varierade från kvadratiska plattor i plastblandningar till klinker i duschar och bassäng. I sporthallen var golvet ett grönt idrottsgolv med linjer målade för badminton, basket, handboll och tennis. Sporthallen kunde delas på mitten med hjälp av en vikkvägg.

Taken var i såväl korridor, omklädningsrum som duschar och simbassäng av grå aluminiumpanel med infälld belysning. I sporthallen var takhöjden sju meter och här var taket ett prefabricerat kassettag av betong. Simbassängen hade måtten 12,5 x 6 m. Fönsterpartiet mellan korridor och bassäng pryddes av ett konstverk uppbyggt av olika typer av rep och knopar med titeln "Repknopar", utfört av Liselotte Jörgensdotter.

2014

Korridoren har golv av diagonalt lagd plastmatta som inte är ursprunglig. Väggarna av tegel har inte påverkats mer än att en dörr tagits upp till den senare byggda träningslokalen och att pelare i korridoren målats vita. Taket är det ursprungliga aluminiumtaket.

Omklädningsrummen har golv av ursprunglig grå klinker med halkdämpande pliggar. Väggarna är av tegel och taket är det ursprungliga aluminiumtaket. Bänk- och skåpsinredning i stål och furu är ursprunglig.

Sporthallen har kvar ursprunglig volym. Golvet har bytts ut mot ett nytt klarblått idrottsgolv med motsvarande linjer som



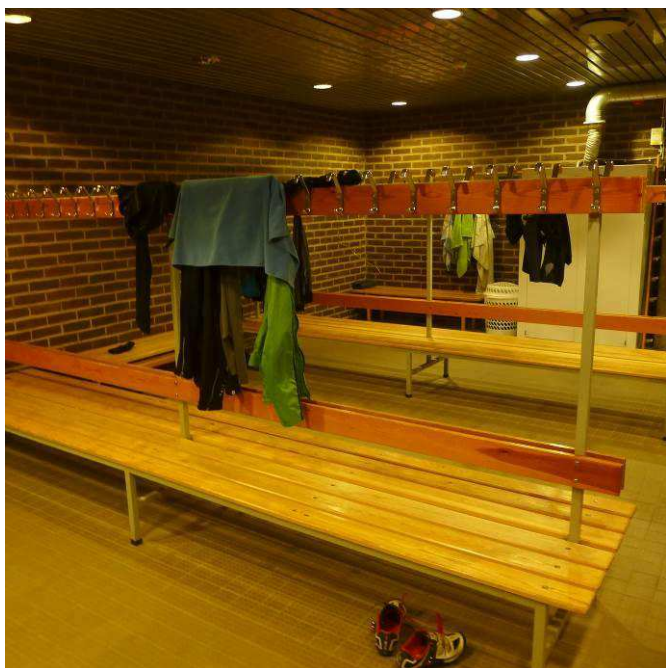
Sporthallen i maj 2014.



det ursprungliga hade. Betongstommen som delar in väggarna har målats i ljusgrått, fyllningarna med håltegel har ändrats genom att de nedersta skiften målats vita.

Simbassängen har tömts på vatten efter att vattenskador drabbat denna del av fastigheten. Här har taket bytts ut mot akustikplattor.

Duschrummen har grå klinkergolv och väggar kaklade med vita och blå plattor som sannolikt är ursprungliga. Duscharna delas från varandra med hjälp av skärmar i rostfritt stål. Taken är de ursprungliga av aluminiumpanel.



*Herrarnas omklädningsrum i maj 2014.*



*Herrarnas duschavdelning*



*Repknopar av Liselotte Jörgensdotter.*



# Plan S

## Matsal med foajéer

1976

Matsalen var uppdelad på matsal och kafeteria. Kafeterian var placerad närmast ljusgården. Matsalen nåddes också via en hall från den nedsänkta ljusgården på gårdsytan och från det södra trapphuset i Skeppet. I dessa hallar och foajéer låg brunt höganäsklinker på golven, väggarna var av tegel och taken av grå aluminiumpanel. Dörrpartier mellan dessa rum och matsalen var av brunloxerat aluminium.

I matsalen täcktes golvet av linoleummatta. Väggarna var tegelväggar och taket av aluminiumpanel. Betongpelarna som bryter de stora öppna ytorna var liksom balkarna omålade. Med hjälp av skjutpartier kunde matsalen delas in i mindre utrymmen och det var möjligt att stänga till betjäningssdelen med samma typ av partier.

2014

Matsalen och betjäningssdelen har nyligen renoverats med nya möbler, nytt golv och ny belysning. I matsalen ligger grå enfärgad linoleummatta på golvet. Väggarna är av brunt tegel och utgörs mot den nedsänkta gården av ursprungliga glaspartier av brunloxerat aluminium. Betongpelare och balkar är omålade. Taket är det ursprungliga av aluminiumpanel.

Betjäningssdelen har nytt undertak med akustikplattor. Här finns inga serverings- eller kassadiskar, kylar etc kvar från ursprungstiden.



Bild från matsalen i Karlström, 1978.



Matsalen och södra foajén i maj 2014.

## Konferensavdelning

### 1976

Utbildningsavdelningen hade ursprungligen täta väggar mellan korridor och lärosalar med ett undantag där det fanns bruneloxerade glaspartier. Det fanns fyra större klassrum och fem mindre grupprum.

Vilket golvmaterial som låg här 1976 är inte klarlagt. Undertaket var sannolikt av aluminiumpanel.

### 2014

Konferensavdelningen har renoverats under 1990- eller 2000-talet. Planlösningen har ändrats något med ny rumsindelning och livförskjutningar mot allmänna ytor. Nya parkettgolv har lagts in, väggarna har målats vita, grå och röda. Glaspartier mot gård och dörrpartier till angränsande utrymmen är ursprungliga av bruneloxerat aluminium. Taken har bytts ut mot akustikplattor.

Bar- och pentryinredning härrör från samma renovering.



*Pausrum och pentry i konferensavdelningen i maj 2014.*



## Hörsal

### 1976

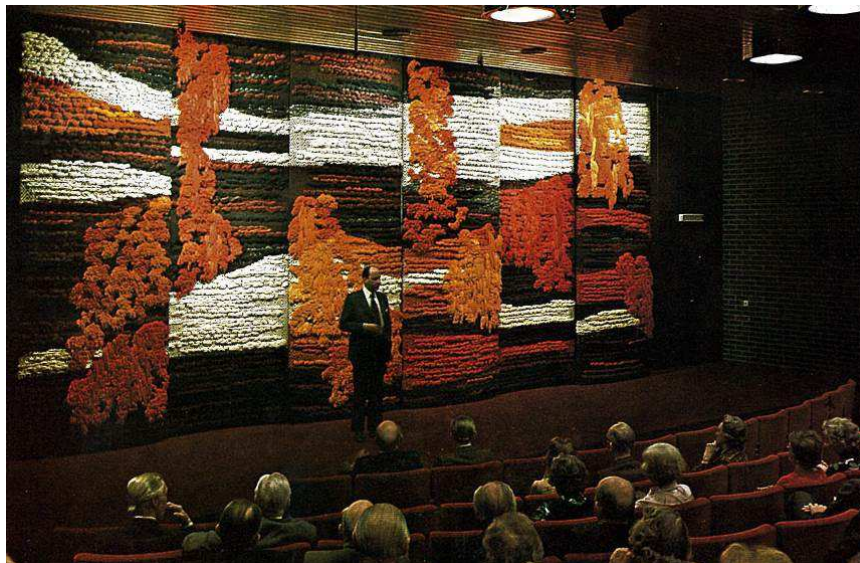
Hörsalen utrustades med 230 stoppade stolar med infällbara skrivskivor. Antalet stolar var anpassat till antalet deltagare på bolagsstämman.

Gradänger och trappor samt podium belades med matta. Väggarna var av tegel och taket av aluminiumpanel med runda armaturer.

Anita Graffmans ridå Bergakungens sal, uppdelad i sex våder prydde fondväggen.

### 2014

Hörsalen har inte ändrats i någon större utsträckning. Golvmattan har eventuellt bytts ut. Någon stol har fått ny klädsel och det har installerats ny teknisk utrustning.



*Hörsalen vid invigningen (Bild i Karlström 1978) och nedan hörsalen i maj 2014.*



## Kapprum och toaletter vid hörsal

**1976**

Kapprummet utanför hörsalen utrustades med samma typ av klinkergolv som intilliggande rum på plan S.

Hur väggarnas ytskikt ursprungligen såg ut har inte undersökts. Taket utfördes av aluminiumpanel.

WC-avdelningarna utrustades med bruna klinkergolv, vitkaklade väggar och aluminiumpanel i tak. Vita tvättställ var nedsänkta i bänkar av orange laminat. Samma laminat fungerade som stänkskydd och dold lysrörsarmaturerna ovanför speglarna.

**2014**

Golv och tak är de ursprungliga i kapprummet. Väggarna är numera släta och vita.

I WC-avdelningarna har inga förändringar gjorts sedan uppförandetiden.



*Tvättställ på herrtoaletten i maj 2014.*



*Kapprummet i maj 2014.*

## Kontorsrum i norra delen av Plan S

### 1976

I norra delen av plan S låg förråd, register, tryckeri och arkiv i utrymmen som försågs med dagsljus från ljusgårdar och långa ljusschakt längs norra fastighetsgränsen.

Hur dessa rum ursprungligen var utformade är inte klarlagt, varken vad gäller golv, väggar eller tak. Sannolikt har tegelväggar varit omålade och pelare och balkar av betong likaså.

### 2014

Rummen fungerar idag huvudsakligen som kontor och det finns tillhörande pausrum. Planlösningen har ändrats. Ytskiktsrenoveringar har gjorts i syfte att ljusa upp och uppgradera rummen. På golven ligger grå matta eller linoleum. Väggar, tak och pelare samt balkar är idag vita. Det förekommer ursprungliga aluminiumtak och tak av rastertyp. Aluminiumpartier mot ljusgårdar och konstruktioner i ljusschakt är ursprungliga.



*Pausrum med dagsljus från ljusschakt.*



*Exempel på kontorsytor på Plan S i maj 2014.*

## Korridorsystem

### 1976

En viktig del av Plan S var korridorsystemet som möjliggjorde effektiva flöden av gods till och från lastkajen och mellan olika funktioner i kvarteret.

Lastkorridorerna fick bruna linoleumgolv och tegelväggar målade med ljusbruna bröstningar och vita väggar däröver. Som höga socklar monterades påkörningsskydd av trä. Taken utformades med aluminiumpanel.

### 2014

Korridorerna har i stort sett inte ändrats alls sedan 1976. I taket finns ursprungliga lysrörsarmaturer.



*Den östra korridoren på Plan S i maj 2014.*



# Plan 7

## Styrelserum

**1976**

Styrelserummet försågs med platsbyggd inredning i björk. På golvet lades brun matta. Taket var ett expressivt format betongtak med triangulära kassetter. Taket var omålat.

Från förrummet utanför ledde en passage helt klädd i paneler av björk.



*Bild på styrelserummet i Karlström, 1978.*

**2014**

Rummet har kvar ursprunglig form och disposition. Inredningen i björk har kompletterats med en uppbyggnad där skärmar och annan utrustning integrerats. Taket har målats vitt.

Möbleringen har ändrats vad gäller stolar men det ursprungliga bordet står kvar.

Passagen till förrummet har utrustats med ny matta.



*Styrelserummet och passagen i maj 2014*

## Representationsutrymmen

**1976**

Trygg-Hansas representationsutrymmen med matsalar och sällskapsrum gavs en helt annan karaktär än interiören i övrigt.

Igenkännlig i sitt bruna tegel var den öppna spisen i brasrummet närmast ljusgården. Golven i rumssviten utformades med diagonallagd parkett. Väggarna målades ljusa och taken kläddes med perforerade paneler i oregon pine. Med slanka möbler i björk och andra ljusa träslag, mattor och mönstrade tyger i möbler och gardiner samt med tavlor på väggarna gav interiören en informell prägel.

Utrymmet kunde delas in i tre matsalar och ett sällskapsrum eller vara helt öppet. Vikväggar svarade för denna flexibilitet.

**2014**

Ifråga om golv, väggar och tak har inga ändringar gjorts, väggarna har möjligen målats om. Sannolikt har inga större förändringar gjorts vad gäller möbler eller textilier.



*Representationsrummen i maj 2014.*



# Plan 8

## Fläkt- och hissmaskinrum

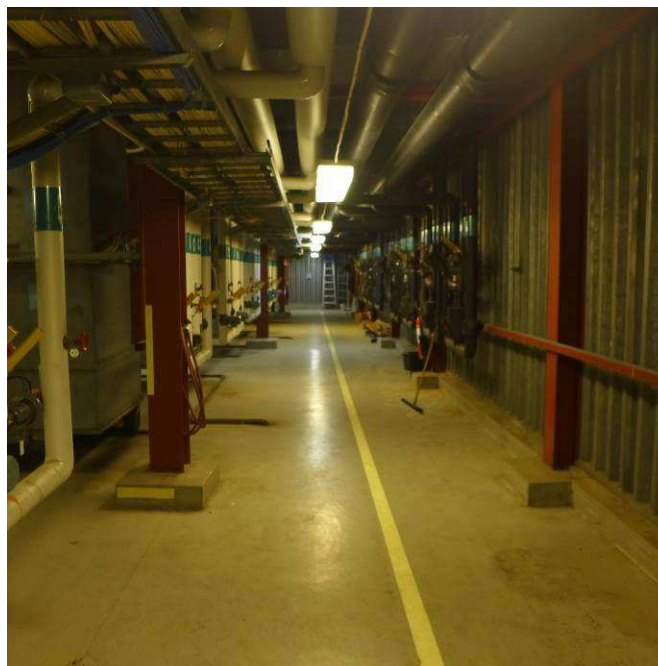
### 1976

Över kärnan och del av skeppet gjordes en uppbyggnad som skulle inrymma fläktaggregat och hissmaskinrum. Byggnaden var en stålkonstruktion klädd med TRP-plåt och med utvändiga tegelfasader.

Stommen med rödmålat stål exponderades innanför väggarnas och takets ofärgade stålplåt. På golvet lades linoleummattor.

### 2014

Utrymmet har inte ändrats nämnvärt annat än att vissa installationer bytts ut och förnyats.



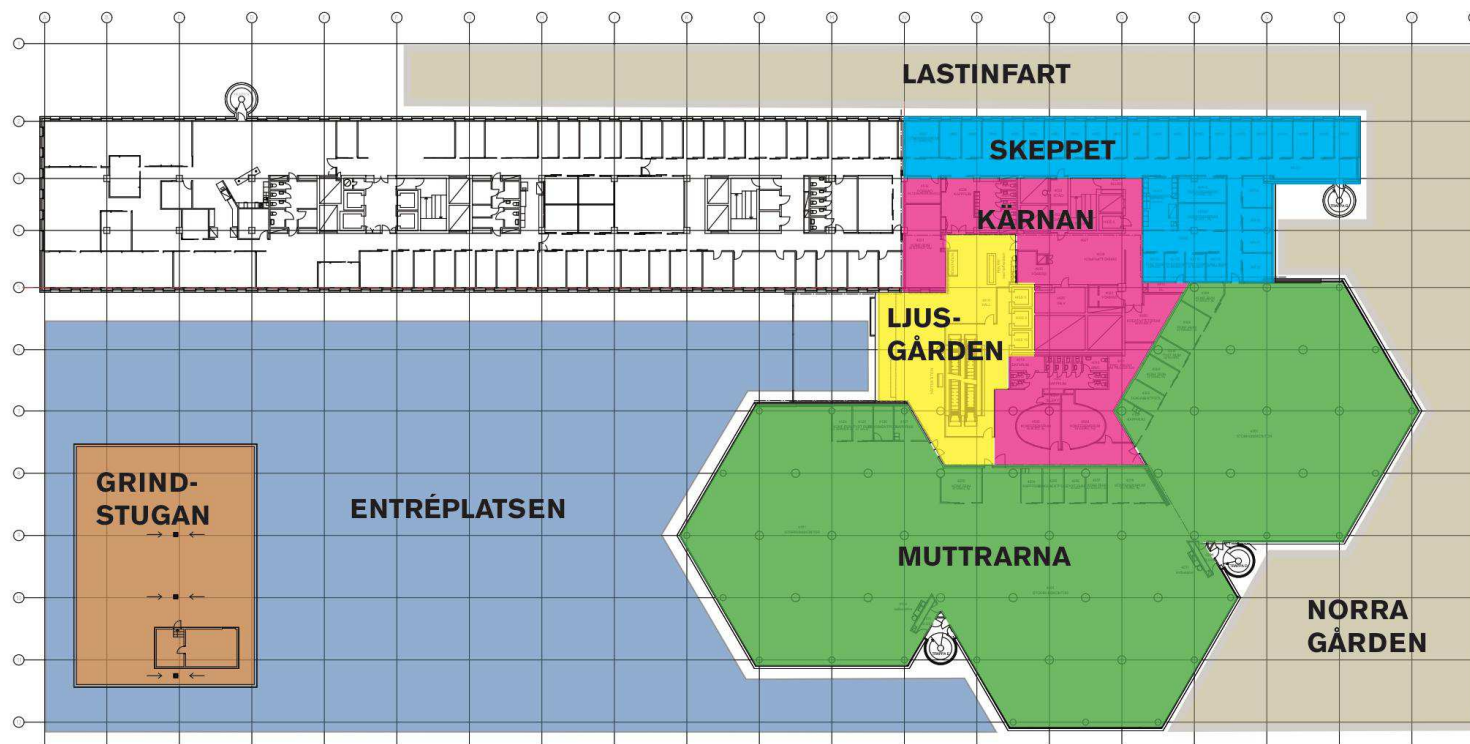
*Rymlig passage i teknikvåningen. Maj 2014.*



*Bild från passagen in mot planets mitt i maj 2014.*



# Kompletterande beskrivning av exteriör och gårdsutrymmen



*Illustration över fastighetens olika delar, utförd av Strategisk Arkitektur.*

## Exteriör mot norr och väst

I det antikvariska underlaget från 2009 saknas bilder och beskrivningar av de mer undanskymda fasaderna i norr, främst Skeppets.

Skeppets norra gavel skiljer sig i fasaduppbyggnad från långsidorna med sina tätt placerade vertikala fönster. Här ger stora enlufts-fönster ljus till innanför liggande korridorer och storrum. Nödutrymningstrapphuset är placerat tätt intill fönsterraden. I anslutning mellan trapphus och Skeppet har avgasröret till reservkraftanläggningen placerats.

Mellan trapphuset och muttern har Skeppet lånat fasaduppbyggnaden från muttrarna.

Skeppets 150 m långa fasad mot väster har precis som beskrivits 2009 ett borgmotiv med kreneleringar och tätare placerade fönster på Plan 6. Här ökas uppglasningen ytterligare uppåt med representationsvåningens långa fönsterband under skärmtak. Fönsterbandet ger intryck av en kommandobrygga och är integrerat i fläkttrumsvolymen.



*Skeppets norra gavel med nedfarten till garage och lastkaj.*



*"Kommandobryggan" högst upp på fasad mot väster.*



## Norra gården

**1976**

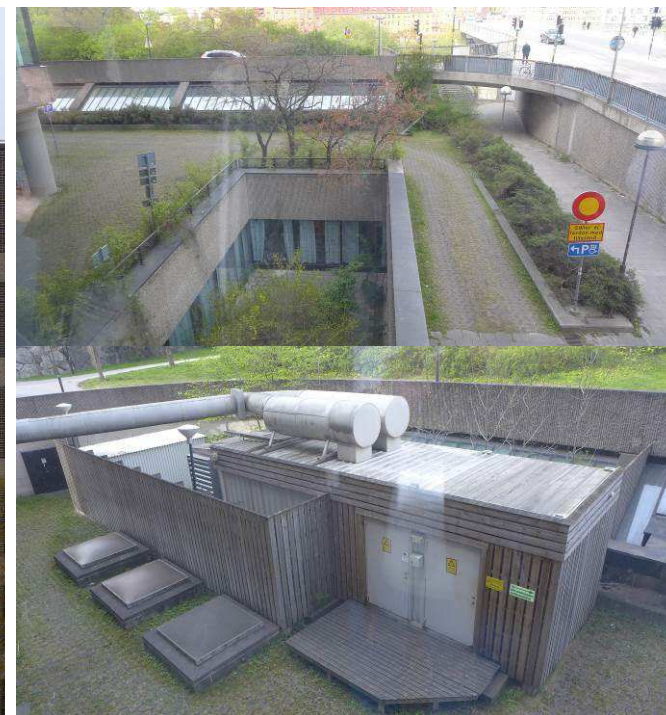
Ytorna som omger norra muttern samt östra mutterns och skeppets norra sidor planerades inte för vistelse. Rampen till fastighetens garage och anslutningen till Scheelegatan och Barnhusbron gör att gården ligger lägre än omgivningen.

Runt den norra ljusgården och vid ljusschaktet i norr planterades träd och buskar. I övrigt gjordes ytorna körbara med armerat gräs. Fastighetens cykelförråd placerades där rampen till garaget gör en krök. Cyklisterna fick alltså cykla över gårdsytorna om de ville parkera här.

**2014**

År 1991 byggdes en provisorisk reservkraftanläggning i hörnet vid cykelförrådet. Anläggningen är omgärdad av ett plank i omålat virke. Avgasrör sträcker sig horisontellt mot Skeppet och fortsätter upp längs fasaden.

I övrigt har inget ändrats sedan 1976.



Norra gården med nedsänkt ljusgård och reservkraftsanläggning i maj 2014.



Portik vid Scheelegatan.

## Parken/gården

### 1965

Precis som byggnadsvolymerna kom att ändras under de tolv år det tog från första skiss till inflyttningsklar byggnad ändrades också gården från tidiga idéer till verkligt utförande.

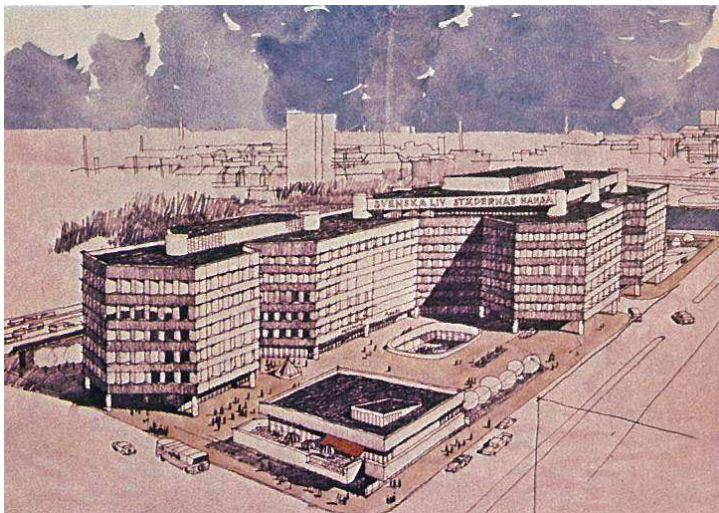
Tengboms var tidigt tydliga med att de ville undvika en mur av hus runt kvarteret. Arkitekterna ville luckra upp och tillgängliggöra för allmänheten genom att skapa en öppen plats i någon form.

I skisser från 1965 har denna platsbildning en form som är igenkännlig i det färdiga resultatet. Tydligt är dock att platsen på dessa skisser har en karaktär av torg mer än park - grönskan är väldigt sparsam. Den nedsänkta delen är med redan från början och i de mjukare former den har på 1960-talsskisserna finns otvetydiga likheter med Sergels torg. Klart är att den nedsänkta gården i detta tidiga skede planerades att bli större än vad som sedan realiserades.

### 1976

I det färdiga utförandet blev torget en entrégård med parkkaraktär. Anders Tengbom tog in trädgårdsarkitekten Holger Blom för att bearbeta gården och takträdgårdarna. I dialog skapades en anläggning typisk för senmodernismen: rätvinklig, sträng och med "tunga" material och former. Mot detta kontrasterade pilor med sina smäckra former och skira blad. Tidens förkärlek för barrväxter var också tydlig i växtmaterialet. Barrväxterna var tydligt koncentrerade till kanterna runt den nedsänkta gården vid lunchrestaurangen.

Överlag fanns ett fokus till denna del av gården. Här placerades planteringskar i betong, belysningsstolpar och bänkar.



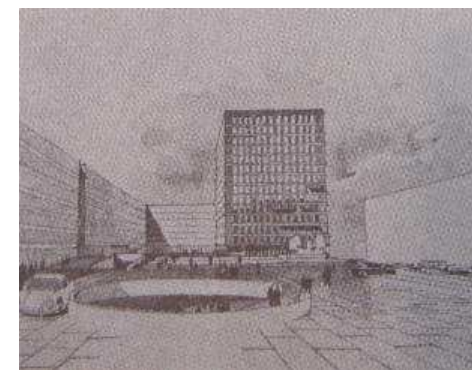
Ovan och nere till höger: Två skisser från 1965 som visar en torgliknande platsbildning med en relativt stor nedsänkt del.

Till höger: Foto från den nyligen färdigställda anläggningen, sannolikt 1976. Notera koncentrationen av växter och "möblering" till ytorna runt den nedsänkta gården.



Öster om den nedsänkta gården och vattenspeglarna var gården förhållandevis enkel med gräs och gräs armerat med betongsten.

Samarbetet mellan Tengboms och Holger Blom yttrade sig tydligt i materialvalen. I stor utsträckning är det nämligen fasadmaterialet som flyttat ut i parkanläggningen. Det mörka helsingborgsteglet delar in markens betongplattor.





Älvdalsporfyren som ger betongelementen sin kulörton utgör marktäckning i konstverket "Noas dans". Betongmuren mot Scheelegatan, uttryckligen tillkommen som en "varsam avskärmning" mot omgivningen, är också utförd på samma sätt som fasaderna. Husarkitekterna hade alltså en stor del i såväl parkens utsträckning, form som i det materialmässiga. Hus och park hade en stark koppling.

Kopplingarna till omvärlden var desto mer komplicerade. Det fanns en kluvenhet kring gårdens roll och spelet mellan välkomnande och ett avskärmat lugn. Öppenheten mot omgivningen fanns där men var kraftigt begränsad från Scheelegatan. Den avskärmade muren kröntes av en rad pilar som, till skillnad från övriga växter, importerades uppvuxna. Pilarna gjorde att det redan från början fanns en tydlig barriäreffekt mot Scheelegatan.

## 2014

Upprustningen som gjordes 2004 utgick från ett varsamt förhållningssätt till den ursprungliga gårdsutformningen. Ursprungliga inslag och former varv vägledande för komplettering av bänkar och steg vid vattnet.

Förändringar gjordes främst på gräsytan som nu försågs med en slingrande gång. Armerade delar av gräset armerades nu med svart plast istället för betong. Planteringsytorna mellan vattenspegeln och den nedsänkta delen förnyades med avseende på växtmaterial och är inte alls lika busk- och barrdominerat som 1976.

Längs Scheelegatan och i anslutning till Grindstugan är växtligheten nu påfallande rik. Uppvuxna träd och buskar gör att gården idag ger ett annorlunda intryck än den strama anläggning som 1970-talets bilder förmedlar.



Överst foto från byggnadens tak. Här illustreras den svängda gången från 2004 och hur grönskan intensifieras mot Scheelegatan.

Ovan framgår hur planteringen längs vattnet inte längre präglas av buskar och barrvegetation.



Pilarna längs Scheelegatan ger trots sin relativa skirhet en tydlig barriärverkan tillsammans med muren. Den nedre bilden visar detta förhållande inifrån parken.

Ursprungligt och tidstypiskt planteringskar i betong. Notera raden av tegel som delar in markytor belagda med betongplattor.

# Känslighets- och tålighetsanalys

Analysen eller klassificeringen har gjorts med fyra nivåer av känslighet för förändring, från tålig till hög känslighet.

I hög utsträckning är tålighets- och känslighetsanalysen överensstämmande med hur starka de kulturhistoriska värdena är för samma delar. Men det är långtifrån alltid på det viset. Ett rum eller funktion kan ha mycket starka kulturvärden men ändå vara relativt robust och tåligt för ändring. På motsvarande sätt kan ett relativt obetydligt rum vara känsligt för förändring eftersom det kan ha ursprungliga ytskikt eller byggnadsdelar som är angelägna att bevara för framtiden. Installationstäta utrymmen och funktioner som vanligen förändras med täta intervall, exempelvis kök och våtgrupper, bedöms vanligen som relativt tåliga om de inte har exceptionella kulturvärden.

I analysen vägs också in att det kan finnas rum och våningsplan som ursprungligen uttalat var avsedda att vara flexibla. Detta medför att dessa rum kan bli en eller ett par grader tåligare än vad de annars bedömts vara.

Observera att känslighets- och tålighetsanalysen är en fingervisning och inte utgör ett komplett underlag för projektering. Kulturhistoriskt värdefulla byggnadsdelar och karaktärsdrag behöver kartläggas separat och förhållningssätt utarbetas.

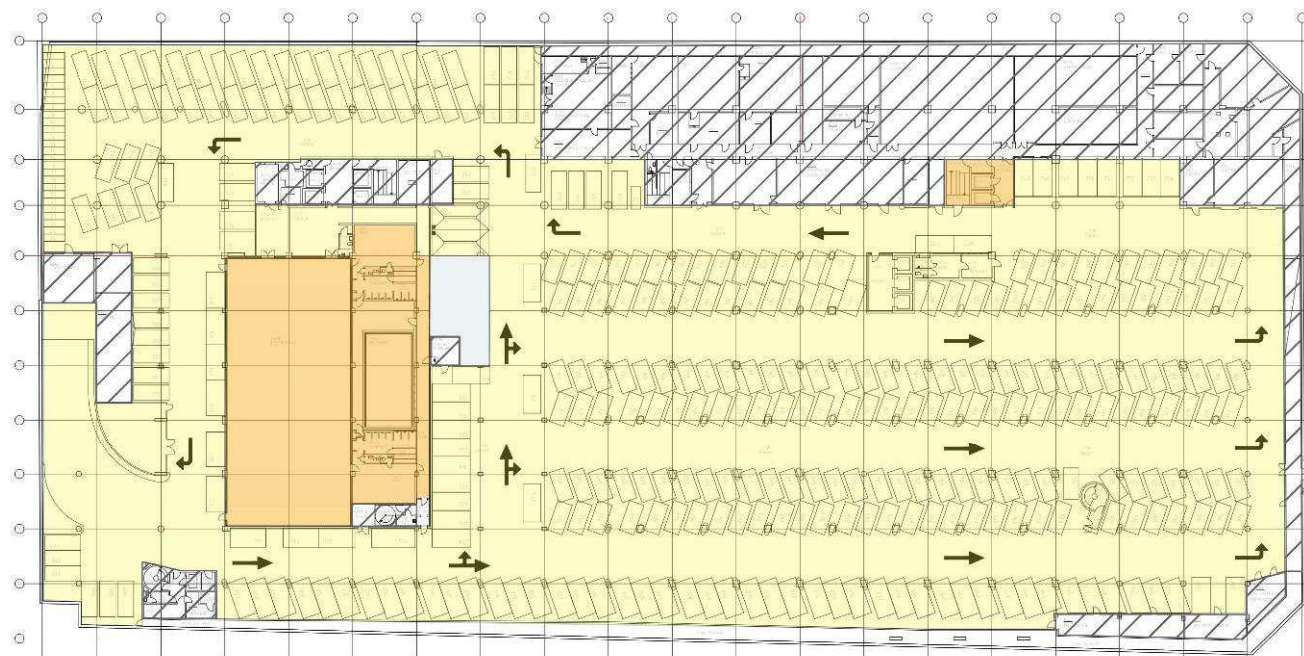


## PLAN P

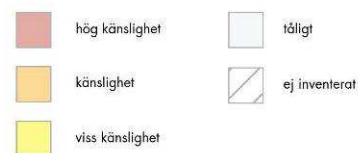
Det stora och lättöverskådliga parkeringsgaraget är kulturhistoriskt sett en väsentlig del av kontorsanläggningar från denna tid. Med tanke på detta har parkeringsytorna i egenskap av sin funktion bedömts ha en viss känslighet.

Motionsanläggningen är framförallt kulturhistoriskt intressant som ett dokument över de satsningar som gjordes på friskvård på större arbetsplatser under just 1970-talet. Funktionen är överordnad detaljutföranden även om det här finns högkvalitativa delar med hög grad av autenticitet. Den tömda simbassängen är svårbedömd eftersom det kan vara så att den för alltid förlorat sin funktion.

Trapphus A med hissar är välbevarat och betraktas som känsligt.



PLAN P



## Plan S

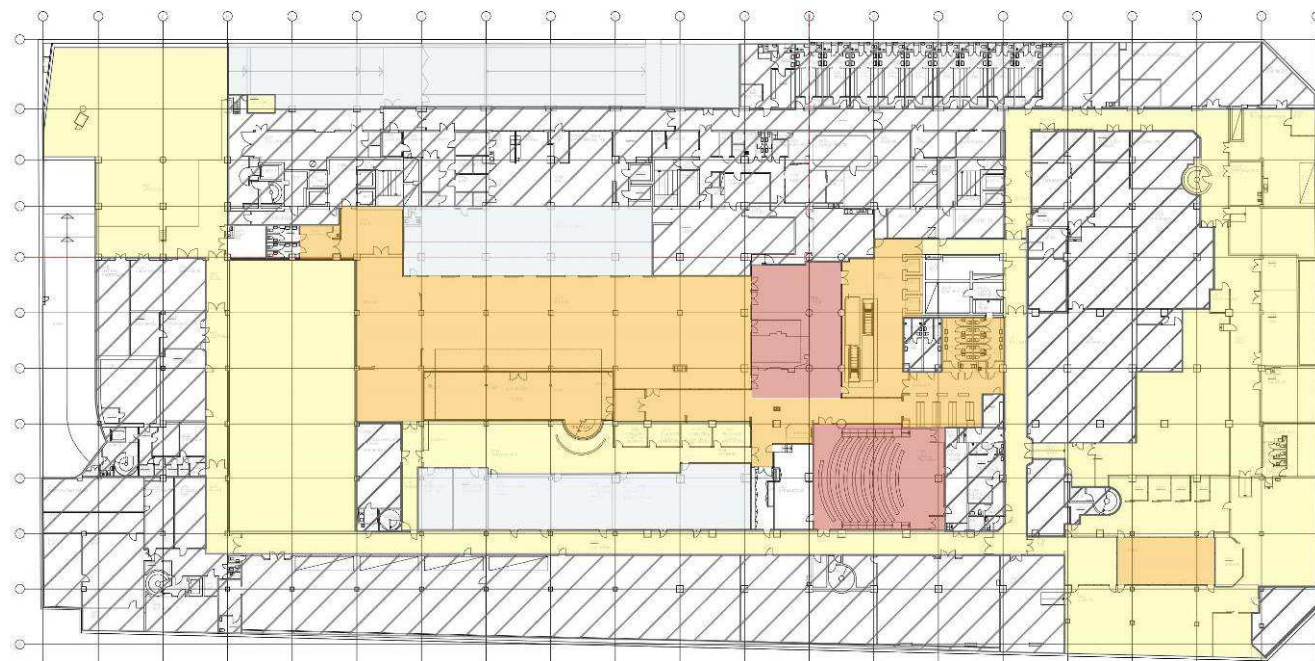
Detta underjordiska våningsplan är kulturhistoriskt intressant tack vare de unika ljusinsläppen och likheten med motsvarande funktionsspäckade ytor i city. Planet spelar en viktig roll i det maskineri som ett kontorshus likt detta utgjorde. Ljusgårdens nedre del och hörsalen är exempel på verkligt genomarbetade, välbevarade publika utrymmen med konstnärlig utsmyckning. Här är känsligheten hög. Intilliggande ytor som också är betydelsefulla för dem som arbetar i huset och även till viss del allmänheten - konferensavdelningen och matsalen - har ändrats i sådan omfattning att tåligheten för framtida ändringar ökat. Detta gäller särskilt konferensavdelningen och matsalens betjäningssdel.

De nedsänkta gårdarna har förenklats under årens lopp och har därför inte längre högsta känslighet.

De ytor i norr som förses med ljus från gård och schakt bedöms trots att de ändrat funktion och genomgått omfattande renovering ha en viss känslighet just med tanke på det unika ljusinsläppet.

De breda lastkorridorerna har en mycket stark tidsprägel och anses därför inte ha riktigt samma tålighet som liknande ytor vanligen tillmätts.

Den stora underjordiska lastkajanläggningen bedöms av samma anledning som parkeringsytorna vara ett kulturhistoriskt intressant fenomen som gör att klassificeringen viss känslighet aktualiseras.



PLAN S

<span style="display: inline-block; width: 15px; height: 15px; background-color: red; border: 1px solid black;"></span> hög känslighet	<span style="display: inline-block; width: 15px; height: 15px; background-color: lightblue; border: 1px solid black;"></span> tåligt
<span style="display: inline-block; width: 15px; height: 15px; background-color: orange; border: 1px solid black;"></span> känslighet	<span style="display: inline-block; width: 15px; height: 15px; background: repeating-linear-gradient(45deg, transparent, transparent 2px, black 2px, black 4px); border: 1px solid black;"></span> ej inventerat
<span style="display: inline-block; width: 15px; height: 15px; background-color: yellow; border: 1px solid black;"></span> viss känslighet	



## PLAN E

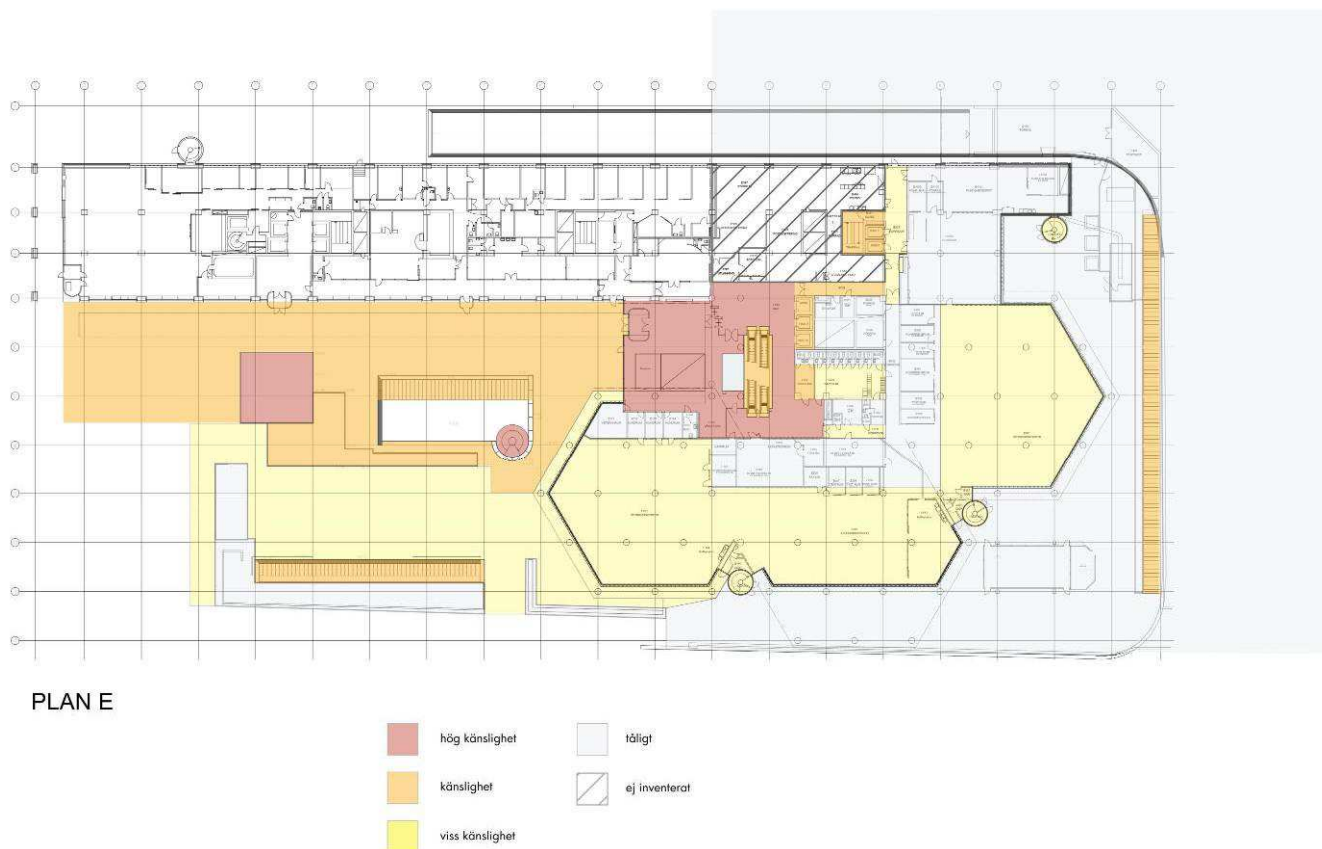
### Gården

Holger Bloms senmodernistiska gårdsanläggning har höga kulturhistoriska värden knutna bl.a. till upphovsmannen själv och till samverkan med Tengboms husarkitektur. Parken har dock ändrats i viss utsträckning år 2004 och det finns en gradskillnad i bearbetning och kvalitet mellan olika delar. Delarna närmast skeppet och ljusgården bedöms ha större betydelse för helheten än gräsmattorna och träden längre österut. Mot Scheelegatan skärmar murar av parken från trottoar och gata på ett sätt som inte överensstämmer med de ursprungliga intentionerna att platsen skulle vara tillgänglig för allmänheten.

Gårdsytorna norr om muttrarna, kopplingen till parkytorna och stranden i norr togs inte alls om hand på samma ambitiösa sätt. Reservkraftanläggningen har ytterligare dragit ned intrycket. Här har kvarteret brister i sitt samspel med omgivningen på ett sätt som inte är ovanligt i modernistiska miljöer. Här bedöms tåligheten vara stor men den nedsänkta ljusgården och ljusschakten är känsliga.

### Interiören

Invändigt har Plan E förändrats mest av samtliga plan vilket gör att känsligheten här är relativt låg. Den storslagna entréhallen har trots att den inte längre har samma fina kopplingar till kringliggande utrymmen en hög grad av känslighet. Här framstår också tydligt genom de ändringar som gjorts att rummet är känsligt för ändringar som inte följer ursprungliga intentioner.



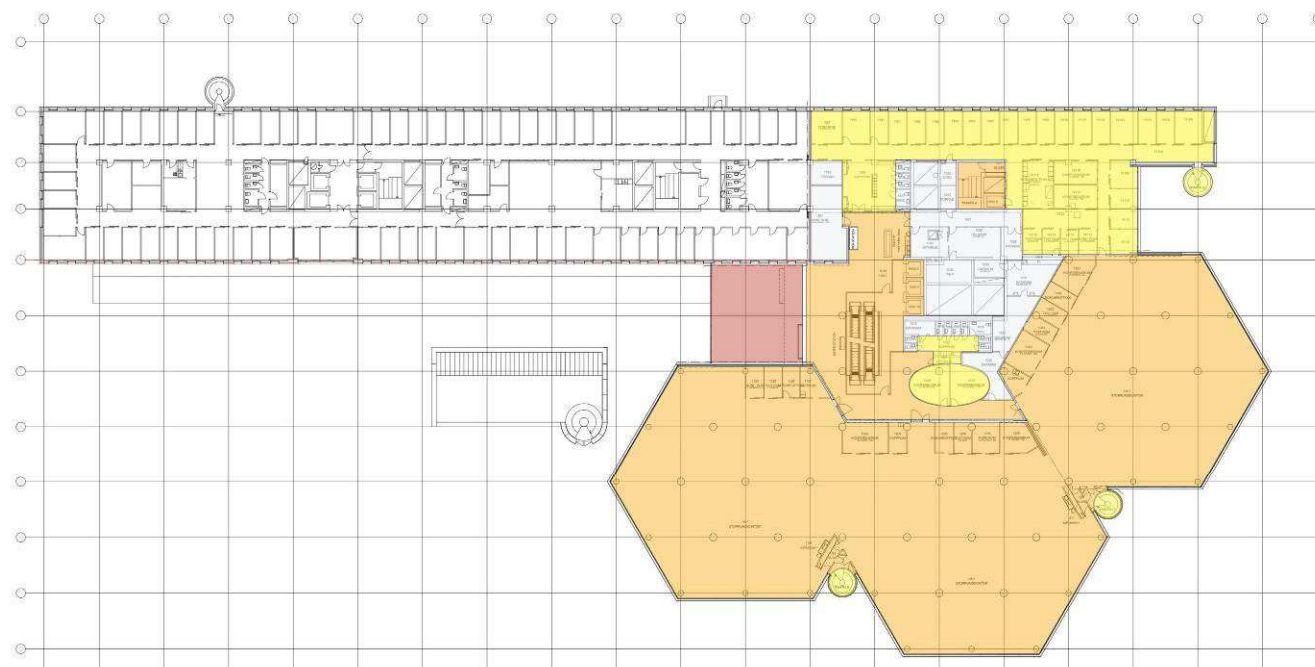
## PLAN 1-6

Muttrarna som går tillbaka på internationella förebilder är Trygg-Hansahusets signum. De är starka symboler för den segdragna striden kring kontorslandskapets vara eller inte vara i landets dittills mest omfattande samrådsprocess vid ett kontorshusbygge. De har en tydlig arkitektonisk idé och de har inte förändrats i grunden även om de inte längre är i originalskick. De kulturhistoriska värdena är mycket starka. Med hänvisning till att det vid projekteringen sågs som självklart att de skulle kunna förändras när nya behov uppstod stannar bedömningen på att de är känsliga. Även de små rummen i muttrarnas inre har samma grad av känslighet, de sågs som ytterst viktiga komplement till landskapet.

Den för tiden likaså unika ljusgården och de för ett kontorshus unika rulltrapporna hade utan de förändringar som gjorts under 2000-talet bedömts vara mycket känsliga. Den klassificeringen kan nu endast komma ifråga för den mellan planen öppna gården närmast innanför glasfasaden.

Skeppet har en mer traditionell kontorshusstruktur, särskilt då det fylldes av cellkontor i högre utsträckning än vad som avsågs. Skeppet skulle med tanke på dess utpräglade flexibilitet betraktas som tåligt. Det finns dock en pedagogisk aspekt på kontrasten mellan cellerna, korridorerna och muttrarnas stora kontorslandskap. I vissa avsnitt finns även en stark tidsprägel och hög grad av autenticitet.

I kärnan finns utrymmen som är tåliga. Kapprum och ovala rum bedöms vara känsliga i viss utsträckning.



PLAN 1 - 6



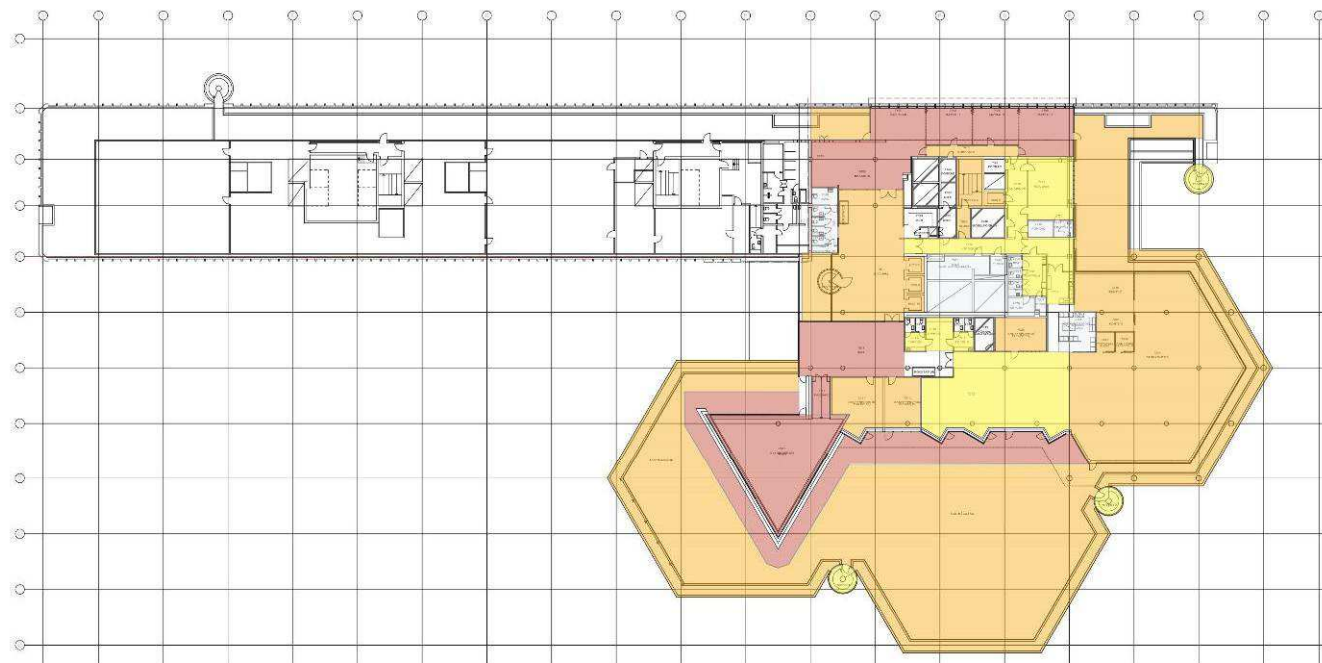


## PLAN 7

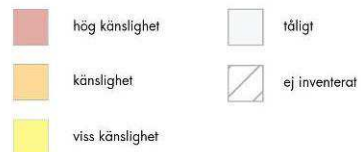
Styrelserummet med hallen utanför och representationsrummen är välbevarade och har haft en viktig roll för företaget Trygg-Hansa. En betydelsefull del av kulturvärdet och känsligheten utgörs av att inredningen och möbleringen till stora delar är bevarad.

Muttern häruppe bedöms på samma sätt som muttrarna på Plan 1-6. Även kontorsrum och konferensrum som är bevarade sedan den ursprungliga dispositionen är känsliga. I kärnan finns ytor med viss känslighet såväl som tåliga ytor. Slussen mellan Trapphus A och korridor är ytterst välbevarad sett till ytskikt och bedöms därför som känslig.

På den södra och östra muttern och i vardera ände av representationsrummen finns takträdgårdar som ursprungligen planerades av Holger Blom. Även efter upprustningen 2004 har de kvar den bärande idén med intryck av ett kargt kustlandskap. Det röda stenmaterialet är ett genomgående tema som återfinns på gården och i den invändiga ljusgården. Planterade delar av takträdgårdarna bedöms ha hög känslighet medan ytor belagda med enbart stenmaterial är känsliga.



PLAN 7

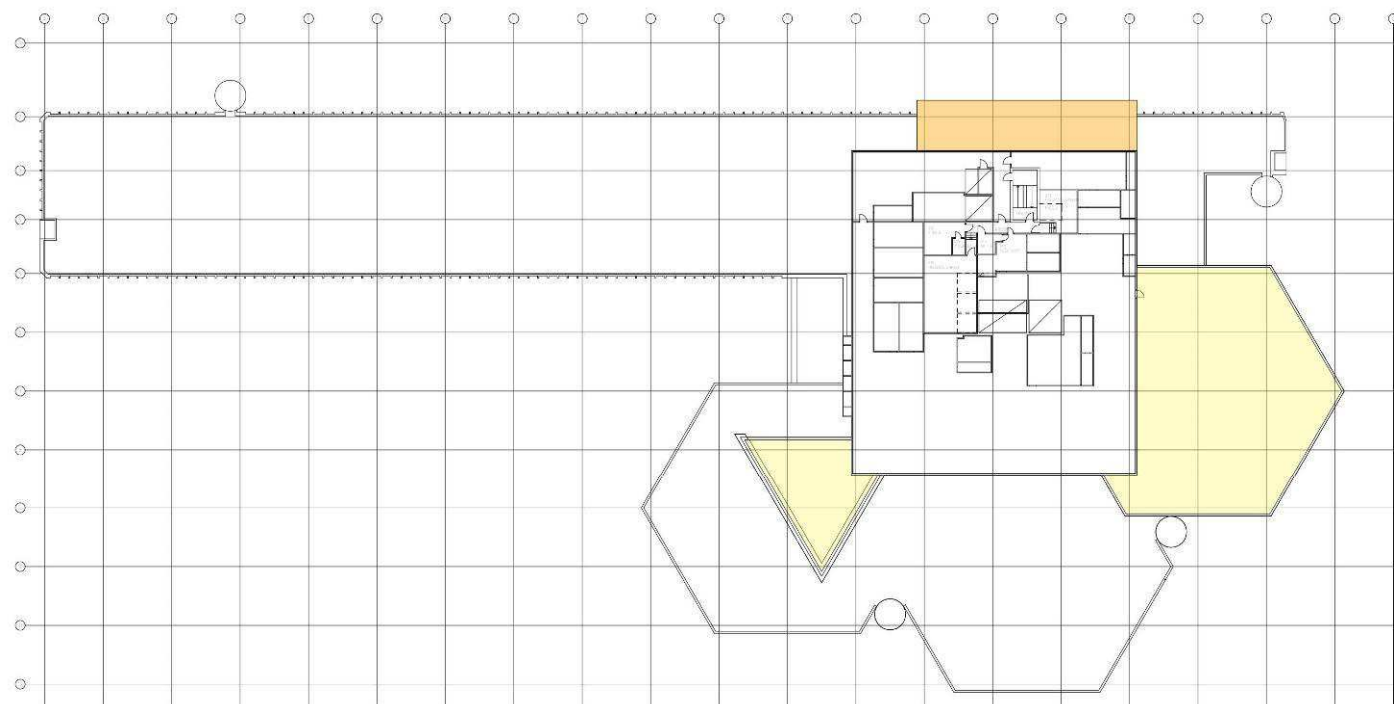


## PLAN 8

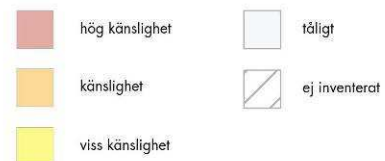
Teknikutrymmet med sin rymd och öppet redovisade konstruktion har planerats för att vara tåligt och flexibelt.

Takytorna ovanpå norra muttern och styrelserummet har inga planteringar och bedöms därför endast ha viss känslighet.

Skärmtaket ovanför representationsytornas fönsterband är en integrerad del av dessa rums arkitektur och har en viktig funktion som solskydd.



PLAN 8





## FASADER MOT SÖDER

Glasfasaden vid huvudentrén har stor betydelse för byggnadens yttre utformning och interiör. Den är ett för landet tidigt exempel på en glasfasad och omsluter skeppets och muttrarnas fasader på ett elegant sätt.

Muttrarnas kulturhistoriska betydelse redovisas ovan. Sett till fasader har de ett starkt, renodlat arkitektoniskt uttryck som är oförändrat. De bedöms vara mycket känsliga för förändringar.

På Plan E är muttrarnas fasader indragna och de har här ändrats genom nya dörrar. Här är känsligheten inte alls lika hög.

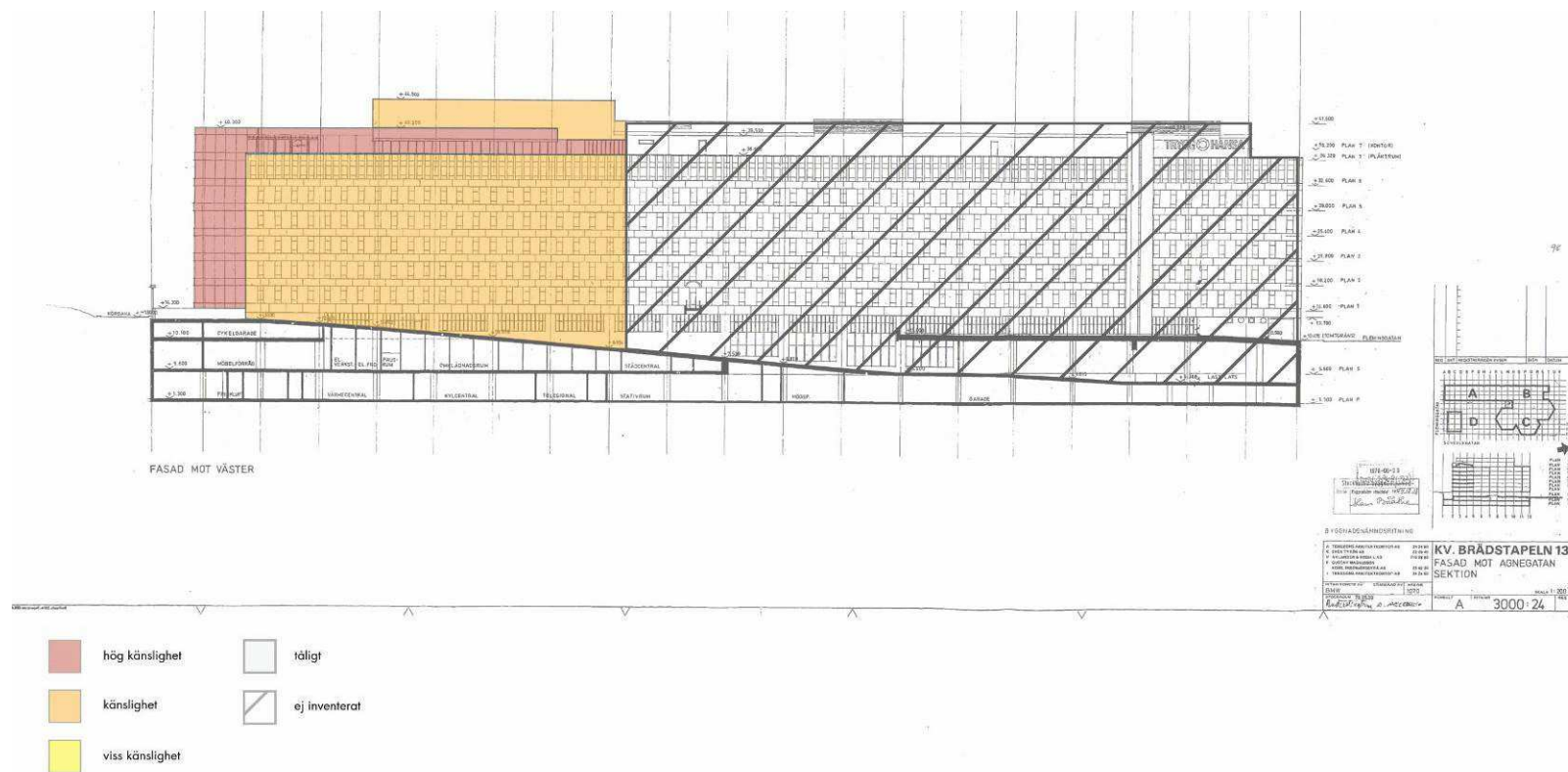
Styrelserummets lutande fasader i plåt och fönsterband är anslående och har den högsta graden av känslighet.

Teknikvåningen över kärnan har fått ett för tiden ovanligt genomarbetat utförande med en tydlig volym och fasader i tegel. Teknikvåningen på Skeppet har inte alls samma kvalitet med sina plåtfasader.

Hörnhuset bedöms som helhet ha lägre kulturvärden än Skeppet och Muttrarna. Dess oförändrade och välgestaltade exteriör bedöms dock vara känslig. Teknikbyggnaden på taket och den mindre synliga norrfasadens bottenvåning har endast viss känslighet. *Se även fasader mot norr.*



## FASADER MOT VÄSTER



Skeppets långa och repetitivt uppbyggda fasader i gedigna material bedöms till övervägande del vara känsliga. Det gäller även teknikvåningen över kärnan.

Den norra mutterns västra fasader och "kommandobryggan", representationsrummens fönsterband, har hög känslighet.

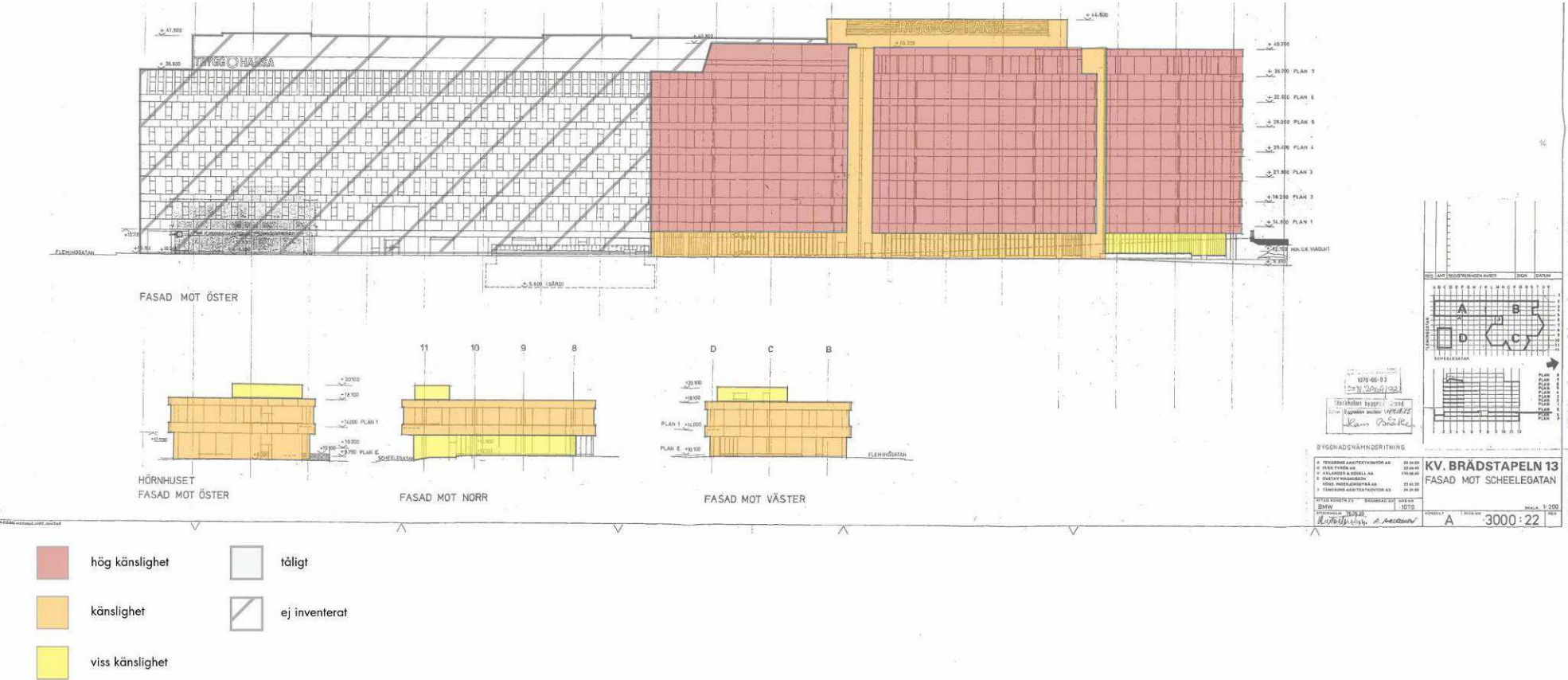
Muttrarnas fasader från Plan 1-6 och för den norra även de indragna fasaderna på Plan 7 har högsta känslighet. Fasaderna i Plan E är betydligt mindre känsliga eftersom de ligger indragna och delvis dolda av broräcken. Fasader i bottenplan mot den norra gården bedöms generellt inte vara så känsliga.

De utanpåliggande trapphusen har en vertikalitet och slutenhet som kontrasterar på ett raffinerat sätt mot muttrarnas uppglasade horisontaler.





FASADER MOT ÖSTER



Fasaderna mot öster följer känslighetschemat från fasader mot norr. Muttrarnas indragna och något ändrade bottenvåningar bedöms vara känsliga längs Scheelegatan

men känsligheten minskar i den norra muttern med anledning av det avskilda läget.