

Kulturhistoriskt underlag Hästen 21, Stockholm

2016-09-22



Nyréns Arkitektkontor

Kulturhistoriskt underlag, Hästen 21, Stockholm
2016-09-22

Underlaget är sammanställt av byggnadsantikvarierna Hannah Schill och Anna Birath

Beställare: Pembroke Real Estate

Fotografier där inget annat anges Nyréns.

Innehåll

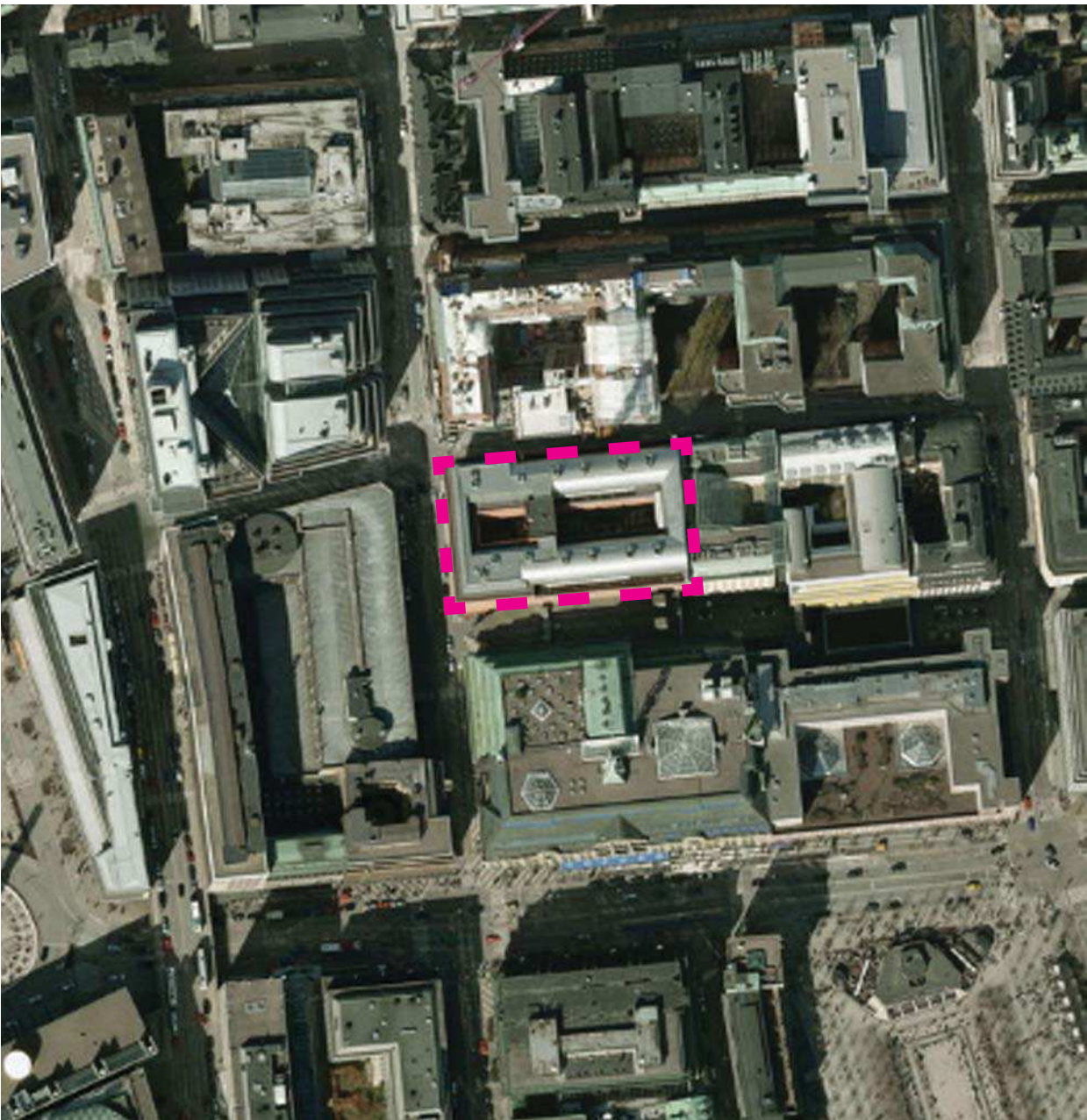
Inledning	4
Uppdraget	4
Syfte och avgränsning	4
Metod	4
Förutsättningar i gällande lagrum	4
Historisk bakgrund	6
Planläggning under 1640-talet	6
1800-talets regleringar	6
Funktionalismen - mellankrigstiden	6
Modernismen - efterkrigstiden	6
Efter modernismen	7
Hästen 21	8
Ombyggnader i huset	8
Riksintresset Stockholms innerstad med Djurgården	9
Riksantikvarieämbetets riksintressebeskrivning av Stockholms innerstad med Djurgården [AB 115] 1997-08-18	9
Uttryck för Riksintresset relevanta för Hästen 21	10
Kulturhistoriska värden	12
Byggnadens kulturhistoriska värde	12
Karaktärisering av kulturmiljön (sammanfattning)	13
Karaktärisering av det nära stadsrummet	15
Valda vyer	15
Vy 1 från Mäster Samuelsgatan västerut- analys av befintlig situation	16
Vy 2 från Mäster Samuelsgatan österut - analys av befintlig situation	18
Vy 3 längs Regeringsgatan söderut - analys av befintlig situation	20
Vy 4 längs Regeringsgatan västerut - analys av befintlig situation	22
Karaktärisering av stadsbilden	25
Valda vyer	25
Vy 1 från Fjällgatan - analys av befintlig situation	26
Vy 2 från Montelius väg - analys av befintlig situation	28
Vy 3 från Katarinavägen - analys av befintlig situation	30
Vy 4 från Galärparken - analys av befintlig situation	32

Beskrivande och orienterande texter

Analyserande texter



Grundkarta och ortofoto
över kvarteret Hästen 21
med omgivning.
© Stockholms
stadsbyggnadskontor



Inledning

Uppdraget

Kulturhistoriskt underlag som beskriver det kulturhistoriska värdet hos byggnaden på fastigheten Hästen 21 och en kulturhistorisk karaktärisering av kulturhistoriska kvaliteter i omkringsliggande gaturum inklusive byggnaden på Hästen 21. En antikvarisk förundersökning som omfattar byggnadens kulturhistoriska värde har tidigare gjorts av White Arkitekter 2014-01-31.

Syfte och avgränsning

Denna utredning är ett kunskapsunderlag som beskriver och konkretiserar kulturhistoriska värden i och kring Hästen 21. Det finns andra parametrar att ta hänsyn till vid planläggning, t.ex. möjligheten att röra sig i staden genom kopplingar, nätverk och flöden; möjligheten att mötas och stanna till på olika platser, trygghet m.m. Ibland är de olika värdena i staden oförenliga och en prioritering måste göras mellan dem. Denna prioritering görs av stadsbyggnadsnämnden och för att den skall kunna göra sina prioriteringar tas olika underlag fram. Denna utredning omfattar endast kulturhistoriska aspekter.

Metod

Kulturhistoria är berättelsen om hur människan kultiverat sin omgivning. Genom att leva och påverka vår omgivning ger vi hela tiden upphov till nya kulturhistoriska uttryck. Därför har alla delar av staden kulturhistoriska värden då den berättar om hur människor levt, stilideal, ekonomi, hur världen omkring sett ut och mycket annat.

Arbetet har utförts med utgångspunkt från ett kulturhistoriskt perspektiv där alla byggnader, platser och miljöer som aktivt formats av människan definieras som kulturobjekt. Vilka kulturobjekt i form av byggnader, platser och miljöer som tillskrivs kulturhistoriskt värde beror på vilken kunskap och

upplevelse de anses kunna förmedla, samt på hur välbevarade och tydliga de framstår. Traditionellt identifieras kulturhistoriska värden utifrån två perspektiv: en bebyggd miljö som källa till kunskap om historien, respektive en bebyggd miljö som källa till upplevelse av historien. Som källa till kunskap om historien fungerar bebyggelsemiljöerna som fysiska dokument som berättar till exempel om en viss tids samhällsanda, arkitektur, byggnadsteknik eller material. Byggnadsmiljöer som källa till upplevelse av historien bärs t.ex. av den bebyggda rumsligheten, byggnadernas arkitektoniska uttryck, dess material och konstnärliga gestaltning och hur byggnader med sin volym och utformning bidrar till den omgivande miljön.

Förutsättningar i gällande lagrum

Plan- och bygglagen

All befintlig bebyggelse omfattas av plan- och bygglagens krav på varsamhet vid ändring, enligt 8 kap. 17 §. Detta innebär att ”Ändring av en byggnad och flyttning av en byggnad ska utföras varsamt så att man tar hänsyn till byggnadens karaktärsdrag och tar till vara byggnadens tekniska, historiska, kulturhistoriska, miljömässiga och konstnärliga värden.”

Bebyggelsen i city är kulturhistoriskt klassificerad av Stockholms stadsmuseum. Den kulturhistoriska klassificeringen är ett kunskapsunderlag som ligger till grund för bedömningar vid bygglovgivning och planhandläggning Inom området finns blå-, grön- och gulklassade byggnader. Blåklassade byggnader har ett synnerligen stort kulturhistoriskt värde motsvarande kulturminneslagens fordringar på ett byggnadsminne. Grönklassade byggnader har ett särskilt kulturhistoriskt värde. Gulklassade byggnader har ett visst kulturhistoriskt värde och/eller ett värde för stadsbilden. Hästen 21 är grönklassad vilket innebär att byggnadsnämnden

utöver det allmänna varsamhetskravet kan besluta om förbud mot förvanskning av byggnaden enligt 8 kap. 13 §. Stadsmuseets motivering till grönklassningen: *“Byggnaden i Hästen 21 präglas av god kvalitet i arkitektoniskt uttryck och materialval. Arkitekten Bengt Lindroos skapade här en pendang till de tidigare byggnaderna för varuhuset NK. I Hästen 21 kan paralleller till Hans Asplunds tillbyggnad i kv Hästen 19 avläsas. Trots stora förändringar, tex genom igensättningen av arkaden samt de stora förändringarna i bottenvåningen och fönstersättningen i våning två, har byggnaden bibehållit sina goda kvaliteter.”*

Miljöbalken

Hästen 21 är belägen i Stockholms innerstad som tillsammans med Djurgården är av riksintresse för kulturmiljövården (AB115) och omfattas av miljöbalkens kap 3 § 6. Där regleras att riksintresset ska skyddas mot påtaglig skada, d.v.s. att områdets kulturhistoriska värden ska bevaras och skyddas från åtgärder som medför påtaglig negativ kulturmiljöpåverkan.

Sedan 1980-talet har Stockholms stad i samråd med länsstyrelsen pekat ut värdekärnor inom det omfattande riksintresset för att underlätta hantering vid planering och bygglovhantering. Värdekärnorna är områden som är särskilt betydelsefulla för att avläsa och förstå riksintresset. Värdekärnor i närheten av Hästen 21 är:

- Kungsträdgården,
- Finansens byggnader öster om Kungsträdgården
- Gustav Adolfs torg
- Sergels torg
- Hötorgscity
- Hamngatan
- Kungsgatan
- Birger Jarlsgatan

Kulturminneslagen

Hästen 21 ligger inom fornlämning Stockholm 103:1 som innefattar den del av staden som var bebyggd på 1650-talet. Det innebär att kulturlager från medeltid och 1600-talet kan påträffas vid grävningar i området (mindre troligt just i det av tunnlar underbyggda city). Ingrepp i mark kräver tillstånd från länsstyrelsen enligt 2 kap. 12 §.

Historisk bakgrund

Planläggning under 1640-tal

Den medeltida staden Stockholm hade under århundraden växt fram organiskt utan reglering från högre instans. I samband med att Sverige blev en stormakt och Stockholm officiellt utsågs till huvudstad år 1634 började en striktare och mer systematiskt reglering av stadens framväxt tillämpas. Stockholm skulle bli en representativ storstad och med den ökade inflyttningen till huvudstaden ökade kraven på omfattande nybyggnation i ordnade former, där stor vikt lades på infrastruktur- och brandfrågor. Städerna brann ofta på denna tid och i den utvidgade staden ville man försöka undvika förödande stadsbränder. Den första större regleringen och utbyggnaden av stadens malmar kom till under Clas Larsson Flemings tid som överståthållare i Stockholm under 1630- och 1640-talen. Flemings planer var inspirerade av renässansanssen med regelbundna och rätvinkliga rutnät av långgator och tvärgator och rektangulära kvarter. Långgatorna som var bredare placerades i nord-sydlig riktning över malmarna och tvärgatorna band ihop staden på tvären. Den dåvarande kungen Gustav II Adolf var medveten om dessa stadsplaneideal där staden planeras radiellt kring en central mittpunkt. För Stockholms del var slottet Tre Kronor den centrala punkt från vilken staden skulle utgå. Den första planen förfinades och anpassades till verkligheten genom stadsingenjören Anders Torstensson och gatubilden på Norrmalm präglas än idag av Torstenssons stadsplan. Densamme stod i flera årtionden i spetsen för den fortsatta planeringen av Stockholm.

På ömse sidor om Brunkebergsåsen hade det i äldre tider funnits två huvudvägar från staden och norrut. Genom 1636 och 1640 års stadsplaner övertogs deras roller av Drottninggatan och Regeringsgatan. Regeringsgatan kallades "Långa gatan på Östermalm" eller "Österlånggatan". Bland de tvärgator som tillkom vid samma tid finns Mäster Samuelsgatan som genom historien har haft flera

namn bl.a. Långbrogatan. Nuvarande kv. Hästen bestod från början av två kvarter, kv. Hästen söder om Smålandsgatan och kv. Torsken norr om Smålandsgatan, vilket går att härleda tillbaka till åtminstone 1642 års karta över Stockholm.

1800-talets regleringar

Utbyggnaden i enlighet med Flemings stadsplan saktade ned under 1670-talet med anledning av att befolkningsökningen avtog. Under 1700-talets första hälft fanns ingen befolkningsökning. Anledningen var de många krigen, stormakttidens undergång i kombination med finansiella problem för staten, men också pesten som medförde att folkmängden tidvis minskade. Efter 1800-talets mitt skedde nästa stora reglering av Stockholm när industrialiseringen dragit igång på allvar och befolkningen mer än tredubblats. Ett intensivt byggande präglade 1800-talets senare hälft och rutnätssystemet från stormakttiden blev både otillräckligt och omodernt. För att möta den växande stadens behov påbörjades arbetet med att ta fram nya moderna stadsplaner. Inspirationen till stenstadens planering hämtades främst från S:t Petersburg, Wien, Paris och Berlin. Utmärkande för dessa städer var att de planerats utifrån en tradition sedan renässansen med rätvinkliga gator som inordnats i ett hierarkiskt system av genomfartsleder, gränsboulevarder, huvudgator och lokalgator och stjärnformiga platsbildningar. I Stockholm utfärdades den första generalplanen av en kommitté ledd av Albert Lindhagen. Den s.k. Lindhagenplanen omfattade Stockholms malmar och Kungsholmen och några av de viktigaste delarna i planen var kombinationen av utvidgning med åtgärder för att främja framkomlighet, brandsäkerhet och hälsa i den befintliga staden. Lindhagenplanen skiljde sig från tidigare planer genom att påverka den redan bebyggda staden genom att t.ex. skapa bredare gator. Ett av signumet var de trädplanterade boulevarderna och avenyerna med bl.a.

Strandvägen, Narvavägen och Karlavägen med sin stjärnplats som Lindhagen jobbade hårt för att förverkliga. Till skillnad från många andra stadsplanerare under denna tid tog Lindhagenplanen i större grad hänsyn till den befintliga stadens förutsättningar. Generalplanens intentioner låg sedan till grund för malmarnas egna regleringsplaner med bl.a. Norrmalms regleringsplan från 1884. Redan 1874 hade en nationell byggnads- och brandstadga för rikets städer och köpingar tagits fram, i vilken hushöjder reglerades i förhållande till gatubredder, hur stor del av varje tomt som fick bebyggas men också regler kring hur man skulle planera och bygga hälsosamma städer.

Det var under det expansiva sena 1800-talet som Stockholm gick från en småstad till en storstad med storskaliga byggnader och breda gator. Själva Lindhagen-planen och påföljande regleringsplaner påverkade inte korsningen Mäster Samuelsgatan – Regeringsgatan, däremot påverkade byggnadsstadgan hur bebyggelsen längs med gatorna utformades.

Funktionalismen - mellankrigstiden

Under slutet av 1920-talet och i början av 1930-talet kom nästa stora förändring som påverkade stadsplanerandet radikalt. Genom funktionalistiska ideal, en ökande befolkning, samhällsreformer, förbättrad levnadsstandard tillsammans med en generell ökad välfärd påverkades synen på hur framtidens stad skulle planeras och byggas. Privatbilismen växte snabbt och för att möta framtiden måste bilens roll i samhället beredas plats både i den gamla och den nya staden. I den befintliga staden planerades en breddning av gatorna som skulle ske i takt med att den äldre bebyggelsen, numera ansedd som omodern, ohälsosam och trång, blev rivningsmogen. På många ställen i innerstaden gjordes också nya stadsplaner över befintliga kvartersstrukturer där man helt enkelt tog bort mer

eller mindre alla byggrätter på stenstadskvarterens gårdar för att få in mer ljus och luft till de befintliga bostäderna.

Både Regeringsgatan och Mäster Samuelsgatan påverkades av dessa planerade gatubreddningar. Regeringsgatan avsågs breddas på västra sidan. Spår av detta kan man se i 1930-talsbyggnaden Hästskopalatset i hörnet Hamngatan/ Regeringsgatan. Hästskopalatset har ett fasadliv anpassat till 1930-talets breddning av Regeringsgatan. När gatan breddades ytterligare under Norrmalmsregleringen gröptes istället bottenvåningen ut så att gatan idag delvis löper under byggnaden. För Mäster Samuelsgatan planerades en breddning på södra sidan, genom successiv rivning av de äldre byggnaderna i kvarteret Hästen.

Modernismen - efterkrigstiden

När Stockholms förorter byggdes ökade behovet av effektiva kommunikationer med tunnelbaneutbyggnaden som en viktig del. När det gällde innerstaden fördes en tidvis hätsk debatt kring hur staden skulle anpassas till alla framtida behov. En rad utredningar gjordes under mitten av 1900-talet som ledde fram till den s.k. Norrmalmsregleringen. Norrmalmsregleringen är den mest omfattande cityomvandlingen som genomförts i Sverige. Den blandande staden fick ge plats för moderna kontors- och handelshus och parkeringshus byggdes i centrala lägen för att det skulle vara lätt att ta sig in till staden för den bilburna. Den innebar att stora delar av den äldre stadskärnan på Norrmalm, som man bedömde som saneringsmogen, revs för att ersättas med en modern stad, inklusive tunnelbana, underjordiska bilvägar och möjlighet för fotgängare att röra sig i flera plan. Regleringen av Norrmalm bröt även upp kvartersstrukturen, till stor del bevarad från 1600-talet. Mindre äldre kvarter slogs samman till större strukturer med större fastigheter för att

▼ Historisk bakgrund

möjliggöra storskalig exploatering och bredare gator.

I samband med denna reglering fick Regeringsgatan och Mäster Samuelsgatan sin nuvarande bredd. I Norrmalmsregleringens slutfas ingick den underjordiska bilvägen Klaratunneln som ursprungligen avsågs gå under hela stadskärnan fram till Östermalm. Genom att regleringen dragit ut på tiden och den allmänna opinionen vänt från sanering och rivning till bevarande och restaurering, frångick man ursprungsplanen och valde istället att förlägga tunnelmynningen i kvarteret Oxen Större mot Mäster Samuelsgatan, mitt emot kvarteret Torsken (nuvarande Hästen 22). Det innebar att man belade Oxen Större och Torsken med rivningstvång för att möjliggöra trafiklösningen. Byggnadsbeståndet inom kvarteret Torsken var vid den tiden delvis redan förändrat då man i de östliga delarna redan rivit och byggt nytt under 1930-och 50-talet.

Det nuvarande Hästen 21 ersatte sex äldre byggnader i kvarteret Torsken. Byggnaden hade en öppen arkad i bottenvåningen längs med Regeringsgatan och runt hörnet mot Mäster Samuelsgatan. På plan 1 fanns en gångbro över till grannfastigheten Oxen Större med sin ifrån gatan upphöjda terrassvåning. Från Oxen större löpte i sin tur en bro över till kvarteret Grävlingens terrassbjälklag. Passagerna låg helt i linje med modernismens tankar om kommunikation i flera olika nivåer. Det lekfulla och dekorativa formspråket och den varmt röda putskulören på Hästen 21 tar avstamp i den befintliga omgivningen och kan tillföras den förändrade tidsandan när huset uppfördes i Norrmalmsregleringens slutskede. Byggnadens fasadschema anknyter på ett uppenbart sätt till Hans Asplunds tillbyggnad av NK. Materialmässigt inspirerades arkitekten Lindroos av ett av de tidigare putsade husen på platsen, men varma fasadkulörer som anknöt till den äldre stenstaden återfanns även i det samtidigt uppförda Oxen större, i kvarteret Grävlingen och

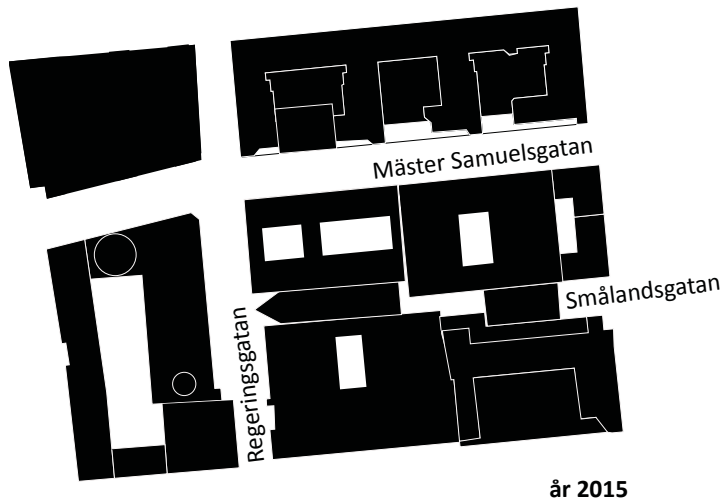
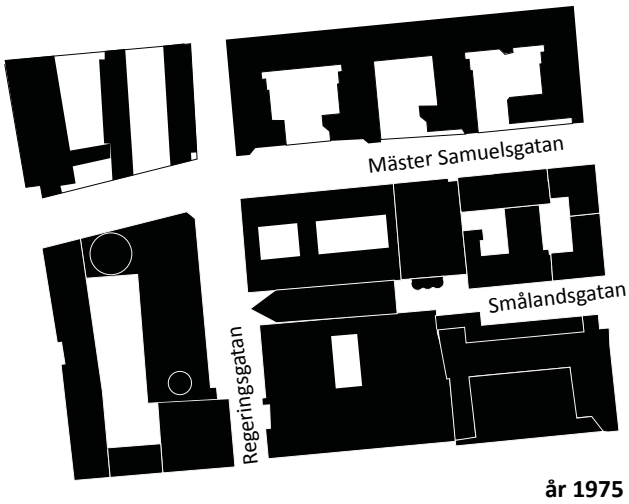
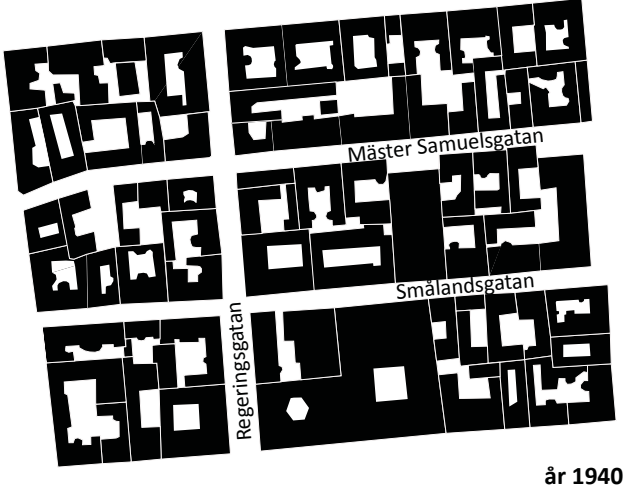
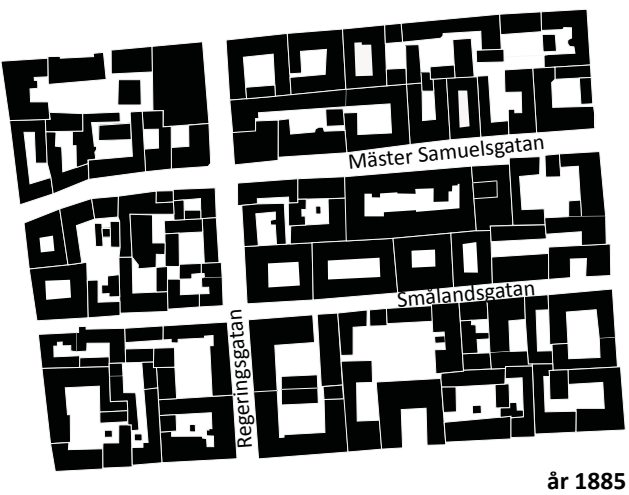
Hästen 22. De varierade och uppbrutna volymerna i kvarteret Oxen Större alluderar även de till den äldre stenstadens mer småskaliga arkitektur.

Efter modernismen

Norrmalmsregleringen anses vara avslutad i och med Cityplan 1977 som började gälla 1978. Delar av den ursprungliga planen förverkligades inte och en del av de husen som ursprungligen skulle rivas fick stå kvar. Från och med 1977 års plan bytte man inriktning och förändringar skulle göras med hänsyn till befintliga byggnader och strukturer, vilket var den totala motsatsen till tidigare planer. Sedan 1990-talet har staden och fastighetsägare i samförstånd förändrat många fastigheter i city. Det har handlat om att få in fler funktioner i stadskärnan, mer varierade gatumiljöer och levande bottenvåningar samtidigt som fastighetsägarna har tillskapat mer uthyrbar yta. Påbyggnader på befintliga hus eller nya högre hus i city avtecknar sig i stadssiluetten.

Runt omkring hörnan Mäster Samuelsgatan och Regeringsgatan har många kvarter byggts på och fått ändrade fasader. Tidigare broar, arkader och allmänt tillgängliga terrasser har försvunnit. Kvarteret Grävlingen har genomgått en total om- och påbyggnad och fått en helt ny vitputsad gestalt. Oxen Större har byggts om och till och fått en ny grå-beige-vit färgsättning. De två byggnaderna på fastigheten Hästen 22 har rivits och ersatts med en högre byggnad.

Hästen 21 genomgick vid mitten av 1990-talet en genomgripande ombyggnad där arkaden byggdes in, fönsterpartier förstörades och bron över till grannfastigheten revs. På taket uppfördes en stor indragen våning för teknikutrymmen och ytterligare kontor. Trots de yttre förändringarna är grundtemat i dess yttre karaktär välbevarat. Interiört finns det runda huvudtrapphuset, delar av entréhallen samt fönsterdetaljer bevarad, medan övriga delar är ändrade.



Kvarterets morfologiska utveckling 1885-2015, ur antikvarisk förundersökning, White

Följande historiska beskrivning för Hästen 21 är hämtad ur den antikvariska förundersökningen för Hästen 21, utförd av White Arkitekter, 2014-01-31.

”Hästen 21

John Mattson anlidade Bengt Lindroos som arkitekt för byggnaden i hörnet mellan Regeringsgatan och Mäster Samuelsgatan. Arkitekten själv skriver att: ”Här revs ett hus med rikt artikulerad putsarkitektur. Något av detta ville jag återskapa i det nya huset”. Vilket hus som Lindroos avsåg är oklart eftersom det inte var en byggnad som revs utan sex. Gissningsvis var det byggnaden i hörnet Regeringsgatan-Smålandsgatan (Torsken 16) som han refererade till.

Lindroos metod för att återskapa en artikulerad putsarkitektur var att låta varje våning kruga ut 20 cm. På så vis fick fasaden en ”horisontell uppdelning som spelplats för sol och skugga”. Så väl konstruktör som beställare var tveksamma till lösningen, men när Lindroos påvisade att utkragningarna tillförde 150 m2 kontorsyta gav de med sig. Vid utformningen av byggnaden ville han även betona att det var ett hörnhus med hörn mot såväl Mäster Samuelsgatan som Smålandsgatan. Med hjälp av utkragningarna kunde Lindroos förse byggnadens hörn med en skulptural behandling.

Byggnaden, som uppfördes 1970-73, präglades och präglas än idag av horisontalitet och en kraftfull färgsättning. Uttrycksmedlen är få men tilltagna och väl artikulerade. Dit hör utkragningarna, de bearbetade hörnen, de tätt sittande smala fönstren och de nedre våningarnas stora öppningar. Materialverkan är stor med bruna keramiska plattor i sockelvåningen, putsade väggar, glaspartier och målad plåt. Gestaltningen är kompakt och relativt tung vilket utkragningen poängterar. Ända sedan

byggnaden uppfördes har skyltningen varit en del av arkitekturen och lättat upp de tunga fasaderna. Mot Mäster Samuelsgatan hade bottenvåningen en öppen arkad med rulltrappor upp till plan 5. I Lindroos ritningar framgår att man planerat för en bro från plan 5 och över till kv Oxen större. Bron kom inte på plats förrän Salénhuset i kv Oxen större stod klart i slutet av 1970-talet.

Ombyggnader i huset

Byggnaden har en i huvudsak bevarad yttre gestalt, men invändigt har det utförts genomgripande förändringar. I princip är det endast hissar, trappor och ventilationsschakt som finns kvar från 1970-talet. En bidragande orsak till de stora förändringarna var att den öppna arkaden mot Regeringsgatan och de invändiga handelsytorna aldrig fungerade riktigt bra. Ett antal ombyggnader av de nedre våningarna har utförts för att utnyttja ytorna effektivt och för att få till kommersiella flöden. Nedan följer en genomgång av de större förändringarna i byggnaden:

År 1979-80 byggdes delar av plan 3 och 4 om för att rymma 11 biosalonger med plats för 1418 åskådare. Det var SFs första multibiograf och den första under namnet Filmstaden. Arkitekt var Lennart Clemens som var specialiserad på biografer. Ytorna som togs i anspråk användes som butiker och lager. Av allt att döma revs två rulltrappor och bjälklagsöppningen för dessa lades igen. Ytterligare fyra salonger anordnades på plan 4 1985. För detta togs framför allt butiksytor i anspråk. Filmstaden stannade kvar i bygganden till 1996 då den flyttades till Sergels torg.

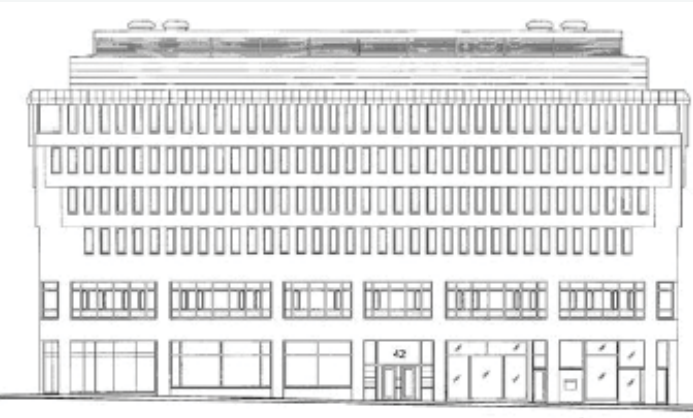
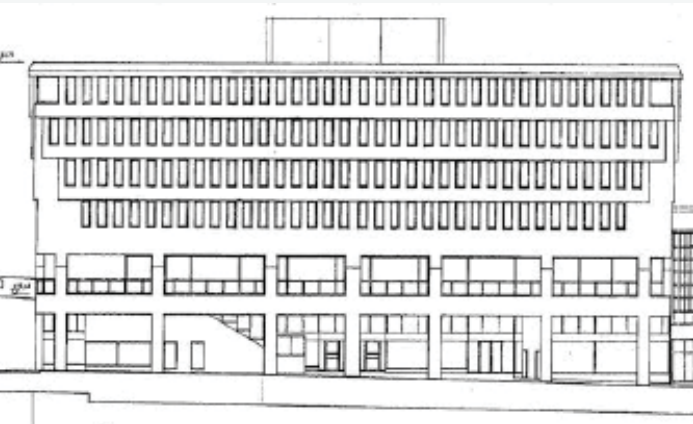
Efter att Filmstaden flyttat påbörjades en omfattande ombyggnad av hela fastigheten. Vid

ombyggnaden som utfördes 1996-97 tömdes byggnaden och gjordes stomren, d.v.s. all inredning, alla mellanväggar och installationer revs ut. Stora ingrepp i stommen utfördes på plan 3 till 5 där delar av bjälklagen revs. På plan 6 sågades bjälklagen på innergårdarna upp för att skapa ljusgårdar till plan 5. Rulltrappan i arkaden revs liksom bron över till kv Oxen. Där Filmstaden legat anordnades butiker. Detsamma gällde den öppna arkaden utmed Regeringsgatan som byggdes om till butiksyta. Fasaden i bottenvåningen (plan 4) utmed Regeringsgatan flyttades ut och en passage från entrén i hörnet Regeringsgatan-Mäster Samuelsgatan och in till NK annordnades. Passagen som fungerar som butikssgalleria ritades av Murman arkitekter.

Kontorsvåningarna byggdes om i sin helhet när Nordea gick över från cellkontor till kontorslandskap. På våningsplanen revs alla mellanväggar bort och ersattes med nya. All teknik byttes ut och centralt i huset med anslutning till huvudtrapphuset anordnades en hiss för varutransporter. På taket byggs en indragen välvd takvåning med teknikutrymmen och ytterligare kontor. Arkitekt för upprustningen som pågick under flera år i slutet på 1990-talet, var Roman Wozniak arkitekter AB.

Bevarat från 1970-talet är fönster, fönsterbänkar av marmor, trappor, hissar och hisshallar. I hissschakten finns konstverk bevarade som illustrerar livets tillkomst. Konstverken som består av pannåer, är synliga via glasade partier i hisskorgarna. Vid transport upp i hissen kan besökaren följa - likt en serie - livets början. Konstverken är signerade Lena Lindqvist.

År 2002 utfördes en mindre förändring av hörnet vid entrén till NK som fasades. Detta skedde i samband med en ombyggnad av befintlig banklokal till butikslokal. En mindre ombyggnad utfördes även 2005 då entrén mot Mäster Samuelsgatan byggdes om.”



Fasaden mot Regeringsgatan. Bygglovritning från 1969 och år 2000. Källa: Byggnadsnämndens arkiv

Riksintresset Stockholms innerstad med Djurgården

Riksantikvarieämbetets riksintressebeskrivning av Stockholms innerstad med Djurgården [AB 115] 1997-08-18

Motivering:
Storstadsmiljö, präglad av funktionen som landets politiska och administrativa centrum sedan medeltiden och de mycket speciella topografiska och kommunikationsmässiga förutsättningarna för handel, samfärdsel och försvar. Utvecklingen inom stadsplane- och byggnadskonsten har fått särskilt tydliga uttryck med alla epoker från medeltiden till nutid väl representerade.
Residensstad, domkyrko- och universitetsstad samt viktig sjöfarts- och industristad.
(Stiftsstad, Skolstad).

Uttryck för riksintresset:
Uttryck för funktionen som huvudstad och förvaltningsstad alltsedan medeltiden, men särskilt från 1600-talet och framåt. Kungliga miljöer, byggnader för rikets och länets förvaltning, kulturinstitutioner och annan bebyggelse som sammanhänger med funktionerna som huvudstad och länsstad.

Den medeltida storstaden med tät stenbebyggelse. Staden mellan broarna, ”Gamla Stan” som i gatunät och bebyggelse främst speglar Stockholms uppkomst och utvecklingen under olika skeden av medeltiden och 1500-talet, med den äldsta delens planmönster av stora oregelbundna kvarter innanför långgatorna och den senare medeltidens karaktäristiska ”revbensmönster” med små smala gränder ner till vattnet. Kyrkorna och de många husen med medeltida murverk, gaturummens och torgens karaktär. Bevarade rester av det äldsta gatunätet på Södermalm. Kyrkor på malmarna,

som genom läge, namn och till en del murverk bevarar minnet av medeltidens och 1500-talets stad.

1600-talets starkt expansiva stad, med stadsplanestruktur, de offentliga rummen och bebyggelsen. Gamla Stans yttre ”årsring”, med Skeppsbroraden, Nygatskvarteren och slottsområdet. Riddarholmen och Blasieholmen. Det stora reglerings- och utbyggnadsområdet på malmarna, med planstruktur, kyrkor, offentliga byggnader och bostäder. Den förindustriella stadens spridning av verksamheter och sociala skiktning i boendet.

Områden med stenhus från 1600-, 1700- och första delen av 1800-talet, både för aristokratin, den nya klassen av rika borgare och för ett lägre borgerligt skikt - stads-palats, malmgårdar, borgargårdar samt även äldre parker och inslag av grönska. De lägre samhällsklassernas småskaliga trähus i stadens dåvarande ytterkanter och otillgängliga delar.

Det sena 1800-talets stadsbyggande med esplanadsystemet och gator av olika bredd och karaktär, och byggnader i bestämda hushöjder. Villastaden, nya typer av offentliga byggnader, folkrörelsebyggnader och -miljöer, kommunaltekniska anläggningar och parker. Genombrottsgator och områden planlagda som ”ny stadsdel” i enlighet med 1874 års byggnadsstadga. Den täta och enhetliga stenstadsbebyggelsen.

1900-talets stadsbyggande och bebyggelseutveckling. Lärkstaden, Diplomatstaden,

Birkastan, Röda Bergen, Kungsgatan och andra miljöer som återspeglar stadsplanering och bebyggelseutvecklingen under århundradets inledande årtionden. Terränganpassade planer, storgårdskvarter, men även fullföljandet av den äldre rutnätsstaden. Parkanläggningar och grönska, innerstadens koloniträdgårdar. Uttryck för det moderna välfärdssamhället och dess stadsbyggande, så som Gärdet, Slussen och Hötorgscity. Smalhusområdet Abessinien i Hjorthagen.

Sjöfarts-, handels- och industristaden. Hamnanläggningar från skilda tider och byggnader som hör ihop med flottan och sjöfarten. Skeppsholmen och Kastellholmen, delar av Djurgården, Beckholmen.

Kontor, bankpalats, försäkringsbolag, varuhus och andra handelns och näringslivets byggnader.

Industrimiljöer som speglar Stockholms betydelse som industristad alltsedan 1600-talet, bland annat Barnängen, Kungliga Myntet, Ludvigsberg, Almgrens sidenväveri och de många bryggerierna.

Det vetenskapliga, intellektuella och religiösa livets byggnader och miljöer. Observatoriet, den gamla tekniska högskolan och byggnader och miljöer som hör samman med det gamla universitetsområdet. Byggnader för akademier och lärda samfund. Bibliotek, utställningslokaler och de många museerna. Institutionsbältet på Norra Djurgården. Bergianska trädgården.

Nöjetslivets, samvarons och rekreationslivets byggnader och miljöer. Teatrar och konsertsalar, Gröna Lunds tivoli och andra nöjesetablissemang. Anrika restauranger och värdshus, ordenshus och lokaler för olika sällskap, Skansen, Fåfången, idrottsanläggningar, parker och flanörstråk. Djurgårdens bebyggelse och rekreationslandskap, med rötter i 1600-talets kungliga jaktpark. Utvärdshus, slott och villor med omgivande parker från 1600- och 1700-talen och senare.

Andra stockholmska särdrag som anpassningen till naturen, fronten mot vattenrummen och Stockholms inlopp, både från Saltsjön och Mälaren. Vyerna från viktiga utsiktspunkter, blickfång, kontakten med vattnet. De tydligt avläsbara ”årsringarna” i stadsväxten Stenstadens tydliga yttre gräns. Stadssiluetten med den begränsade hushöjden där i stort sett bara kyrktornen och offentliga byggnader tillåts höja sig över mängden. Byggnader och miljöer med anknytning till konstnärliga verk och historiska personer.

Uttryck för riksintresset relevanta för Hästen 21

Ur uttryckstexten för riksintresset har här, för Hästen relevanta, delar tagits ut. De skrivs nedan som kursiverade rubriker och följs av kommentarer.

Uttryck för funktionen som huvudstad från 1600-talet och framåt samt kungliga miljöer

Funktionen som huvudstad bärs främst av att landets administrativa centrum och dess byggnader finns representerade i staden så som Slottet och Riksdagshuset men även av byggnader och miljöer ursprungligen relaterade till Kungahuset t.ex. Operan, Dramaten och Kungsträdgården. I Kungsträdgården låg på 1600-talet Jacob de la Gardies palats Makalös, och parken var en privat lustträdgård. I slutet av 1600-talet togs slottet över av kronan och användes bl.a. som livrustkammare och i slutet av 1700-talet kom ytterligare en ny era då kungliga dramatiska teatern flyttade in. År 1825 brann palatset ner till grunden under en föreställning och byggdes aldrig upp igen och 1866 hölls den första internationella konst- och industrimässan (Stockholmsutställningen) på platsen. Idag är Kungsträdgårdens värde i staden dess kombinerade funktion som historisk plats och sedan lång tid tillbaka plats för nöje och rekreation för invånarna.

Huvudstadens politiska och kamerala funktioner och dess ämbetsverk har historiskt sett attraherat en större akademiskt utbildad befolkning,

något som i ett land med få stora städer blir särskiljande för huvudstaden. Traditionellt har den ekonomiska och den politiska makten varit mycket tätt sammanflätade och huvudstaden har därför haft en relativt stor andel kapitalstarka invånare vilket satt sin prägel på både planstruktur och byggnadsbestånd. Staden har fått ett brett handelsutbud med många handelslokaler, särskilt i centrala lägen, samt tidigt exklusiva handelsetableringar och varuhus. Huvudstaden har även med självklarhet varit där de stora bankerna placerat sina huvudkontor, vilket länge präglat stadens kärna. Den kapitalstarka klassen i huvudstaden har även präglat bostadsbeståndet som i vissa delar är mycket påkostat och representativt. Även den stora andelen representativa byggnader för en väl bemedlad klass under toppskiktet präglar stadens malmar. De arkitektoniska influenserna har ofta varit internationella, ofta utförda med hög arkitektonisk klass, till skillnad från övriga städer i riket som i äldre tider ofta haft huvudstaden som referens.

Sammantaget kan sägas att funktionen som huvudstad har många skepnader men främst skiljer den sig från andra stora städer i landet genom att rikets administrativa och kulturella byggnader finns där samt att bebyggelse från olika tider som förutsätter en stor kapitalstark klass är väl representerad.

Hästen 21 är en kommersiell fastighet som inordnar sig i ovanstående byggnadstradition. Fastigheten ingår inte i någon värdekärna men ligger i direkt anslutning till Hamngatan och Kungsträdgården.

1900-talets stadsbyggande och bebyggelseutveckling, uttryck för det moderna välfärdssamhället och dess stadsbyggande så som Hötorgscity

1900-talets stadbyggande och uttryck för det moderna välfärdssamhället har många uttryck. Här återfinns bl.a. det oregelbundna nationalromantiska byggandet på stadens höjder, 1920-talets storgårdskvarter, 1930-talets sammanflätning av stad och park, 1950-talets punkthus och det moderistiska city. City karaktäriseras av breda gaturum kantade av storskaliga fastigheter där horisontellt betonade byggnader kontrasterar mot högre accenter.

Hästen 21 ligger vid de modernistiska gaturummen vid Mäster Samuelsgatan och Regeringsgatan där det sena 1800-talets förhållande mellan hushöjd och gatubredd förändrats under cityomvandlingen. Hästen 21 hör till citys lägre, horisontellt betonade, byggnader. Närliggande högre accenter är Kungstornen och Hötorgsskraporna.

Varuhus och andra handelns och näringslivets byggnader

Varuhuset NK är med sin tidstypiska och påkostade utformning en tidsströmning med internationella förebilder och är en symbol för handeln i city. NK-klockan tändes 1939 och var på sin tid Europas största roterande skylt. Ursprungligen satt klockan på det 45 meter höga telefontornet i kvarteret Trollhättan men monterades ned år 1952 i samband med att tornet revs och placerades istället på en 25 meter hög mast på varuhusets tak. NK har byggts på och till genom åren.

Hästen 21 representerar med sin kombinerade kontors- och handelsfunktion en mer allmän del av det kommersiella city. Hästen 21 har ett medvetet förhållningssätt till NK och dess modernistiska tillbyggnad.

Anpassningen till naturen

Anpassningen till naturen visar sig i city främst genom att byggnaderna på ett traditionellt sätt följer landskapets topografi och på ett mer modernistiskt vis accentuerar dess höjdryggar med höga byggnader. Att topografin kan läsas även i det byggda är en kvalitet som bedöms höra till riksintresset.

Hästen 21 ligger i Brunkebergsåsens sluttning. Bebyggelsen trappar upp mot Brunkebergsåsens krön vilket gör åsen läsbar som höjdrygg i staden.

Vyer, blickfång och stadssiluett

Vyerna från viktiga utsiktspunkter innefattar möjligheten att se olika landmärken som berättar om staden, dess historia, utveckling, årsringar och att på håll kunna uppleva, orientera sig i och förstå staden.

I riksintresset beskrivs stadens siluett som en homogen lägre massa med begränsad höjd där i stort sett bara kyrktornen och offentliga byggnader tillåts höja sig över mängden. Som komplement till denna beskrivning visar panoramor från Södermalm att staden reduceras till enkla former, plana vattenrum, block av tät bebyggelse med en sammanhållen låg siluett och en krans av stenskodda kajer. Över den sammanhållna siluetten tecknar sig strödda landmärken som visar vad som under olika tider tillåts höja sig över resten av stadens byggnader.

De äldsta landmärkena utgörs av stadens sirliga kyrktorn samt det kungliga slottets storslagna och dominerande horisontal som manifesterar den kungliga makten och det omfattande kyrkliga inflytandet fram till 1900-talet.

Från det sena 1800- och tidiga 1900-talet återfinns stadens förvaltning i offentliga byggnader vid vatten eller med torn över den lägre bebyggelsemassan, bland annat Stadshuset, Rådhuset, Kungliga tekniska högskolan och Nordiska museet. Även

tekniska försörjningsanläggningar började ta plats i siluetten, idag representerade av en mängd skorstenar, Gasverkets fjärde gasklocka, Frihamnens siloanläggningar, radiomasterna i Nacka och slutligen Kaknäs tv-torn. Kungstornen från 1920-talet med sina kontor och kommersiella innehåll är Stockholms första skyskrapor uppförda med amerikansk inspiration.

På 1950-talet uppfördes en mängd höga hus i staden med ett tjugotal våningar. Den modernistiska stilen innebar platta tak med rak avslutning mot himlen, i motsats till de tidigare, mer sirligt siluettskapande, byggnaderna. I innerstaden är de höga husen koncentrerade till Stockhomsåsens sträckning och järnvägsdragningen, samt i det så kallade tullsnittet där stenstaden upphörde. Det rör sig främst om kontorshus, t.ex. Wenner-Gren center, Bonnierhuset och Skatteskrapan. Höghusformen ansågs också vara ett yteffektivt sätt att bygga små studentlägenheter, t.ex. sjuksköterskebostäder vid St. Görans sjukhus och studenthemmet Nyponet vid KTH.

De fem Hötorgsskraporna vid Brunkebergssåsen utgör en tydlig årsring i stadens siluett och markerar stadens nya kommersiella och kommunikationsmässiga centrum skapat under årtiondena efter andra världskriget.

De senaste 20 åren har innerstaden förtätats. Flera kontorshus i det moderna city på södra Norrmalm har byggts på med upp till tre våningar vilket har inneburit en gradvis höjning av siluetten. Höga hus är ett annat sätt att förtäta staden. Än så länge har få höga hus kommit till utförande, men de som uppförts eller planeras innehåller framför allt kommersiella lokaler, en manifestation som speglar vår tids samhälle där handelns roll ökat. I stadens siluett märks därför Stockholm Waterfront Building och det nya hotell Continental.

Hästen 21 hör idag till byggnadsmassan med begränsad hushöjd i staden.

Kulturhistoriska värden

Byggnadens kulturhistoriska värde

Den befintliga byggnaden är en källa till upplevelse av historien. Dess tidigt postmoderna arkitektur har ett *arkitektoniskt värde* som grundar sig i de estetiska egenskaper som den skarpa volymen, artikulationen i fasaden, den repetitiva fönstersättningen och fasadens successiva övergång från öppen till mer sluten från bottenvåningen upp till kontorsvåningarna.

Huset är en typisk representant för Lindroos arkitektur vars kännetecken är symmetri i fasader och planer, materialitet i fasaduppbyggnaden, fönsterformerna samt användningen av geometriska element. En stor del av det *arkitektoniska värdet* kommer från det sätt på vilket bygganden bygger vidare på Hans Asplunds tillbyggnad till NK. Hans Asplunds tillbyggnad har på ett karaktärsfullt och väl modererat sätt tagit upp uttryck, fasadorganisation och geometri hos NK:s gavelfasad samtidigt som tillbyggnaden fått sin tids uttryck. Lindroos har fört detta grepp vidare och gjort en byggnad som tar upp, volymverkan, fasadorganisation och geometriska element hos Hans Asplunds tillbyggnad samtidigt som han givit den ett lättare och mer lekfullt uttryck. Genom att Lindroos fortsatt förhålla sig till befintlig arkitektur bildar kvarteret Hästen på Regeringsgatan en arkitektonisk 1900-tals sekvens med tre årsringar arkitektonisk tolkning av ett tema.

Byggnaden har under åren förändrats och det *arkitektoniska värdet* har då minskat något. Bottenvåningens ursprungligen öppna pelararkader har byggts in, första våningens glaspazier har förstörats mot Mäster Samuelsgatan och fått nya grövre profiler och delvis opaka glas. Byggnaden har byggts på och dess gårdar har omgestaltats.

Trots dessa förändringar bevarar byggnaden sin karaktär genom sin anpassade takfotshöjd, fasaduppbyggnad och materialitet i gaturummet.

Interiören har ett *begränsat arkitektoniskt värde* då den byggts om kraftigt i omgångar och våningsplanen i princip saknar ursprunglig inredning. Bottenvåningens huvudentré har ändrats men bevarar marmorgolv och marmorbeklädda väggar, troligen ursprungliga, samt det runda trapphuset. Även hissentréerna på våningsplanen bevarar dessa delar. I hisschakten sitter ursprunglig konst av Lena Lindqvist, vilken kan beskådas som filmliknande sekvenser genom fönster i hissorgen under färd. Dessa är dock inte arkitekturbundna.

Huset har ett *miljöskapande värde* i det nära stadsrummet, särskilt söder om Mäster Samuelsgatan. Dess volym, fasaduppbyggnad och materialitet gör den till en integrerad del av stenstadsbebyggelsen i det centralt belägna rutnätskvarteret. Tillsammans med Parkaden, Hästskopalatset, NK, Asplunds tillbyggnad och entrébyggnaden till NK bildar den en miljö som kännetecknas av byggnader med verkshöjd och vars arkitektur tydligt uttrycker sin tid. Norr om Mäster Samuelsgatan har sammanhanget delvis gått förlorat. Från att ha tillhört en grupp senmodernistiska byggnader färgsatta i en varm färgskala, står den rödbruna Hästen 21 idag ensam kvar i en relativt gråbeige omgivning.

Byggnaden är en källa till kunskap om historien. Den har ett *arkitekturhistoriskt värde* som en tidig representant för postmodernismen i Sverige och som uttryck för Bengt Lindroos arkitektoniska särart. Gestaltningen har släktskap med t.ex.

Metrohuset i Södertälje, Vägaren 25 (bostadshus på Folkungagatan i Stockholm) och Kaknästornet.

Byggnaden uppfördes ursprungligen som affärs- och kontorshus, en funktion det fortfarande har. Den nuvarande hyresgästen Nordea, håller dock på att flytta från kontorslokalerna in i det nybyggda grannhuset med moderna lokaler bättre anpassade för verksamheten. Bottenvåningens affärslokaler utökades i samband med att arkaderna byggdes in och används idag fortsatt för affärsverksamhet. Den *kontinuerliga användningen* som affärs- och kontorshus utgör en del av byggnadens kulturhistoriska värde.

Karaktärisering av kulturmiljön (sammanfattning)

De två gatorna Regeringsgatan och Mäster Samuelsgatan vid Hästen 21 är båda modernistiska gaturum, men skiljer sig också åt. Medan Mäster Samuelsgatan närmast Hästen har en till övervägande del modernistisk eller sentida utformning, har Regeringsgatan en mer blandad bebyggelse.

Mäster Samuelsgatan

- Lugn fasadavslutning mot himlen
- Trappning som följer åsen
- Gaturum med mycket himmel
- Hög arkitektonisk verkshöjd och solitärt utformade byggnader
- Materialitet och murverkan i arkitekturen
- Fondmotiv som placerar vyn i den omgivande staden
- Slutna bottenvåningar
- Modernistisk karaktär på gatans södra sida

Regeringsgatan

- Gaturum med mycket himmel
- Hög arkitektonisk verkshöjd och individuellt utformade byggnader
- Fondmotiv som placerar vyn i den omgivande staden
- Sammanhållen takfotshöjd med variationer, särskilt söder om Mäster Samuelsgatan
- Handel i bottenvåningarna

Karaktärisering av det nära stadsrummet

Valda vyer

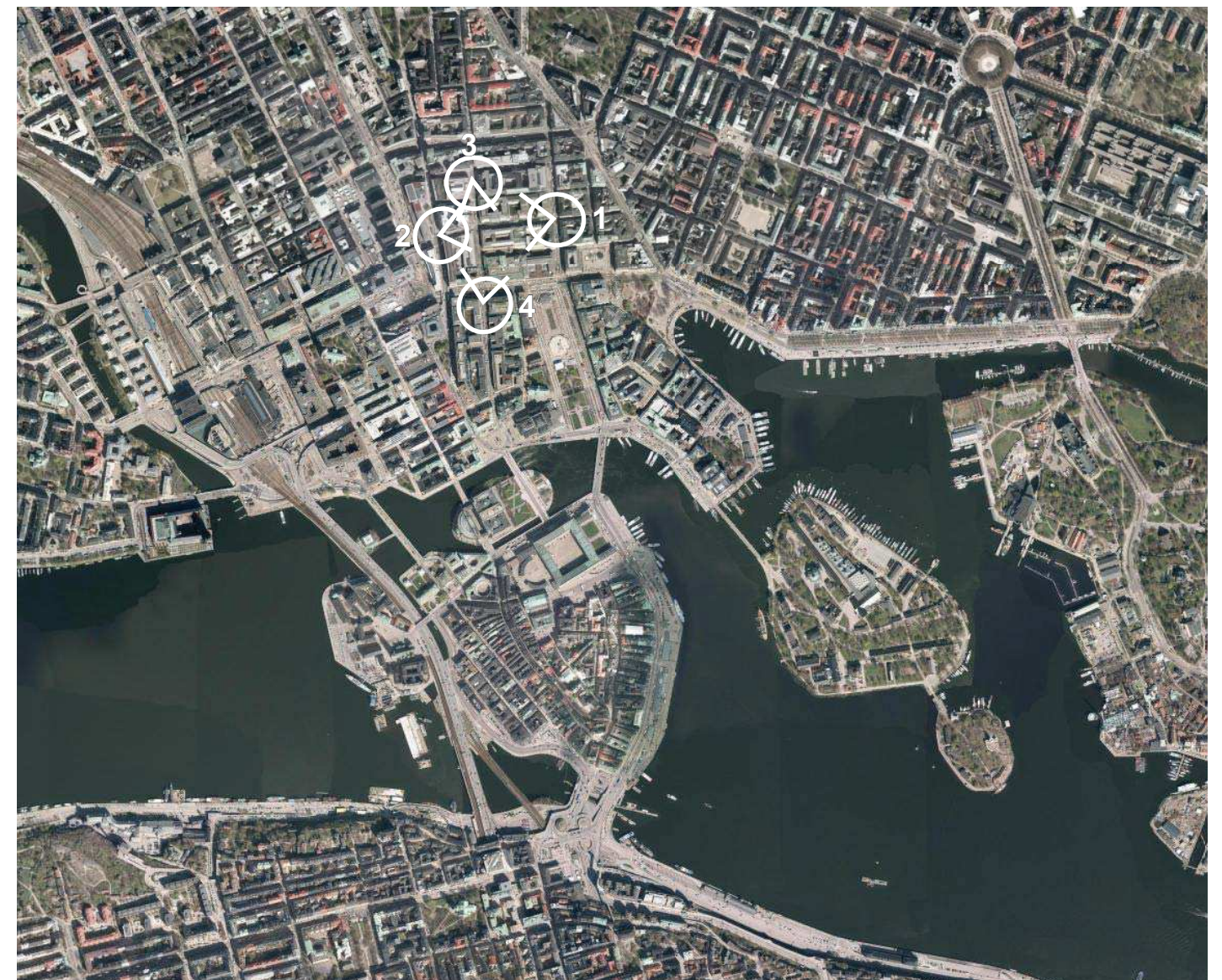
Karaktäriseringen har gjorts utifrån fyra vyer mot fastigheten Hästen 21. Vypunkterna är markerade på lodfotot till höger.

För respektive vy görs en analys av den befintliga situationen - *stadsrummet*, *arkitekturen* och dess *sårbarhet*.

Analysen av en vy görs från en specifik punkt som får representera en plats eller vyn längs ett gaturum. Oftast upplevs staden i sekvenser längs en linje, i ett växelspel mellan rörelse och stillastående.

Bilderna är tagna med normal brännvidd (motsvarande 50 mm analog fotografering).

1. Vy från Mäster Samuelsgatan västerut
2. Vy från Mäster Samuelsgatan österut
3. Vy från Regeringsgatan söderut
4. Vy från Regeringsgatan norrut





Vy 1 längs Mäster Samuelsgatan västerut

Stadsrum

Mäster Samuelsgatan har två sidor som tydligt skiljer sig från varandra, den södra och den norra.

Gaturummet följer en äldre kvartersstruktur grundad i 1600-talets stadsplaner, medan dess proportioner, relationen gatubredd/takfotshöjder är modernistisk, med mycket himmel och tonvikt på biltrafiklösningen. Denna del av cityomvandlingen var dock den sist byggda och det riktigt storskaliga modernistiska greppet saknas, med undantag för Klaratunnelns mynning.

På den södra sidan av gatan finns upp till tre fastigheter per kvarter vilket ger ett mindre horisontellt betonat gaturum än vid de mer konsekvent genomförda modernistiska gaturummen. Fasaderna ligger i liv med varandra och sammantaget gör detta att gatan kan liknas vid 1800-talets kvartersstad uppdragen till modernistisk skala, en sorts sammanvävning av Hötorgscity och 1800-talsstaden öster om Norrlandsgatan. Endast Salénhuset (idag Moodgallerian) i kvarteret Oxen Större är längs gatuavsnittet är kvartersstort och där har byggnadsmassan medvetet brutits upp för att minska skalan. Den gemensamma takfotshöjden är, trots inslag av högre byggnader som t.ex. Mästerhuset, fortfarande tydlig.

Tvårs de gavelställda byggnaderna och gårdarna på Salénhuset (Moodgallerian) löpte över Klarabergstunneln ursprungligen en terrass med entré från Norrlandsgatan och Regeringsgatan. Terrasserna i modernismen skulle skänka grönska i det hårdgjorda stadsrummet och vila från den framrusande trafiken. De är även en del av den trafikseparerade stadsplaneringen med möjlighet att kunna förflytta och befinna sig i olika nivåer. Idag är dock de trappor och ramper som länkade samman terrassen med trottoarerna omkring bortbyggda, och terrassen är inte längre en del av det offentliga rummet. Trots detta mjukar kvarvarande gårdar och grönska fortfarande upp gaturummet. I vyns fond ligger vertikalt betonade höghusen i Hötorgscity som kontrasterar mot den lägre och mer horisontellt betonade bebyggelsen längs gatan.

Arkitektur

Närmast i vyn ligger det kvartersstora Salénhuset (idag Moodgallerian), en kamformade byggnad med gavelställda volymer och mellanliggande gårdar på ett upphöjt terrassbjälklag närmast gatan med nedfart till Klaratunneln. Byggnaden är en av de senast uppförda i Norrmalmsregleringen och kan ses som ett inlägg i debatten om dess storskalighet. Volymer har medvetet varierats för att ta ner skalan och det brokiga kvarteret

Jericho bakom fick stå modell. Färgsättningen var ursprungligen i varma toner med gul sandsten och rödgult tegel och puts som anknöt till den putsade fasaden på Hästen 21.

Mitt emot ligger Stockholms Byggmästarförenings hus från 1930-talet, som med sin modesta skala förhåller sig till 1800-talets stad på andra sidan Norrlandsgatan. Därefter kommer det betydligt högre och mera långsträckta Mästerhuset som med sin höjd och sitt glasade nutida fasaduttryck bryter av från den modernistiska gatumiljön. Hästen 21 kommer närmast med en lika långsträckt fasad men med en mer stockholmstypisk takfotshöjd. Den horisontellt betonade och lekfullt modulerade, tidigt postmoderna byggnaden, sticker ut i gaturummet genom sin fasad putsad i varmt rödbrunt. Byggnaden har en skarp volym med artikulerad fasad och repetitiv fönstersättning och är en typisk representant för Lindroos arkitektur som kännetecknas av symmetri, materialitet och användning av geometriska element. Vid korsningen Regeringsgatan höjer sig fasaden som en anpassning till topografin.

Tvårs över Regeringsgatan syns en viktig spelare i gaturummet, P-huset Parkaden, med liknande skala. Funktionen och den starka materialiteten med exponerad betongstomme och fasadelement

med genombruten kraftfullt lekfull dekor ger den en egen särprägel. M-huset (del av Hästskon 12), med stram men materialtydlig granitfasad markerar åsens krön genom en betydligt högre takfotshöjd. På andra sidan Mäster Samuelsgatan ligger kv. Grävlingen som i mustigt röd färgskala stod klart strax efter Salénhuset (idag Moodgallerian). Idag har de tre byggnadsvolymer med gavlar mot Mäster Samuelsgatan byggts samman till en högre, storskalig, ljus volym med liten materialitet. Byggnaden trappar upp mot åsens krön, men variationerna i takfotshöjd och variationen i fasadutformning hänger inte samman på ett tydligt sätt. Tillsammans gör det att byggnaden i dag annonserar sig anonymt och otydligt i stadsrummet.

I fonden finns Hötorgsskrapornas vertikala, lätta och ytmässiga fasader och kvarteret Puttens solida och förfinade bankpalats från 60-talet, ett liggande block med veckad prismatisk fasad i röd granit. En av de kulturhistoriska kvaliteterna i gaturummet är den modernistiska tidsaxel gatusekvensen uppvisar och som speglar modernismens utveckling från 1950-talet till slutet av 1970-talet.



Vy 2 längs Mäster Samuelsgatan österut

Stadsrum

Kvartersstrukturen är sprungen ur 1600-talets stadsplan medan gaturummets proportioner, relationen gatubredd/takfotshöjder är modernismens. Denna del av det moderna City bebyggdes sist och det riktigt storskaliga modernistiska greppet saknas. Endast Salénhusets (idag Moodgallerians) tomt längs gatuavsnittet är kvartersstor och där har byggnaden medvetet brutits upp för att minska skalan.

De med modernismens mått mått mindre tomterna har givit kortare huskroppar med påföljande mer vertikal resning än de långsträckta liggande volymerna kring Sergels torg och fasaderna ligger i liv som i 1800-talets kvartersstad. Detta har gjort att vi här ser en kvartersstad fast med modernismens stora mått.

Flera av byggnaderna längs gatan har byggts på. Den ursprungliga gemensamma takfotshöjden är dock fortfarande ett element i gaturummet, då de flesta påbyggnaderna utförts indragna. Det relativt nybyggda Mästerhuset höjer sig dock över denna linje.

Gårdarna mellan Salénhusets (Moodgallerians) uppbrutna byggnadsvolymer avslutas med en för modernismen karaktäristisk terrass ovan Klarabergsfaret. Modernismens terrasser hör samman med trafiksepareringen och denna terrass

anslöt med trappor och ett sluttande plan till trottoarerna omkring och möjliggjorde en passage över in- och utfarten till Klarabergstunneln. Idag har anslutningarna till det offentliga rummet byggts bort och terrassen är inte längre en del av det offentliga gångstråket. Ursprungligen fanns även gångbroar mellan terrassbjälklag på Hästen 21- Salénhuset - Grävlingen, men även de saknas idag. Att de terrasserade delarna av det offentliga rummet byggts bort genom en ny byggnadsdel i gatuliv bidrar till att förstärka karaktären av traditionell kvartersstad uppdragen till modernistisk skala. Den äldre stadens taklandskap i fonden bildar en viktig kontrast till det storskaliga gaturummet.

Arkitektur

Vyn är brokig inom ett sammanhållande modernistiskt tema. Mäster Samuelsgatan österut uppvisar främst den senare, nedskalade och dekorativa modernismens uttryck och i fonden ligger en byggnadsmiljö med bevarad 1800-talskaraktär. Norrlandsgatan bildar gräns mellan dessa.

Byggnaderna längs Mäster Samuelsgatan har olika uttryck vilket ger en brokighet den stora skalan till trots. Närmast i vyn ligger Hätskon 12 med sina lätt förkroppade dekorationer i en annars slät granitfasad med karaktäristiska fönsterband. Därefter kommer P-huset Parkaden med både

enkelt kvadratisk gallerverk och storskaligt lekfullt dekorerade väggelement i en exponerad betongstomme. Mitt emot dessa byggnader ligger kv. Grävlingen som stod klart strax efter Salénhuset. Kv. Grävlingen har byggts på och fått ändrad fasad. Det nya varierade fasadlivet, fasadutformningen och takfotshöjderna gör byggnaden mindre definierad och mer anonym än gatans övriga kraftfulla solitärer.

Nedanför Regeringsgatan ligger Salénhuset (Moodgallerian) vars ursprungligen kamliknande planform och medvetet varierade fasaduttryck med stor materialitet har ändrats och förenklats. De två byggnadsvolymerna närmast hörnet mot Regeringsgatan har byggts samman med en glasvolym ända ut i gatuliv vilket gjort byggnadens ursprungliga struktur med framskjuten terrass och tillbakadragna övre våningar och repetitiva gårdsrum otydligt. Då gatan knäcker vid Regeringsgatan är hörnmotivet på Salénhuset särskilt exponerat och synligt i gatusekvensen. Mitt emot Salénhuset ligger Hästen 21 vars livförskjutnigar i fasad bildar ett expressivt hörn som passar väl ihop med gaturummets övriga artikulerade fasader. Med sin rödbruna puts blir byggnaden särskilt påtaglig i gaturummet. Ursprungligen möttes kulören av Salénhusets tegel och putsfasader i rödgult, Grävlingens röda fasader samt även röda fasader inom fastigheten Hästen 22, men idag står fasaden ensam i sin starka färgsättning.

Bortom Hästen 21 syns det nybyggda Mästerhuset (Hästen 22) som ersatt två postmoderna byggnader. Mästerhusets högre skala och sitt nutida fasaduttryck bryter av från den övriga modernistiska helheten. Det bryter även av i storlek och stil mot Stockholms Byggnadsförenings hus närmast Norrlandsgatan. Den lägre byggnadshöjden är en rest från ett äldre smalare gaturum med lägre byggnader.

I vyns fond ligger bevarade byggnader från 1800-talet med ett småskaligt och varierat taklandskap ovan vilket Hedvig Eleonora kyrkas kupol höjer sig. Tillsammans utgör dom en bild av det gamla Stockholm som modernismen slog sig ner i och fonden bildar kontrast till det storskaliga gaturummet.

Vyn kan sägas gå från en stramare och enklare modernism mot en mer lekfull och problematiserande postmodernism för att avslutas i en historisk kontext. I denna exposé placerar sig i viss mån Grävlingen, men kanske främst Mästerhuset, som ett samtida inlägg.



Vy 3 längs Regeringsgatan söderut

Stadsrum

Vyn visar ett brokigt stadsrum med varierande gatubredd, takfotshöjd och arkitektoniskt uttryck. Trots att gatan inte har en sammanhängande takfotshöjd är det modernismens nivå som skapar den rådande höjden från vilken avvikelser görs. Detsamma gäller modernismens fasadliv. Hästskopalatset (Hästskon 9) representerar 1930-talets försök till breddning av det tidigare smala gaturummet längs Regeringsgatan. Paradoxalt nog kom sedan den modernistiska förändringen i city att bredda gatan ytterligare, vilket gör att 1930-talets gatubreddning idag läses som ett mer ålderdomligt gaturum än det i själva verket är. I de nedre våningarna har Hästskopalatset gröpts ur för att lämna rum för den nya gatans bredd. Karaktäristiskt för vyn är de stora byggnadsvolymer och olika tiders samexisterande gatubredder.

Arkitektur

Byggnaderna i vyn längs Regeringsgatan är alla från 1900-talet med tyngdpunkt på det sena 1900-talet. Hästen 21 är tidigt postmodern till sitt uttryck och en typisk representant för Lindroos arkitektur. Tillsammans med kvarteret Spekterns kraftfulla plåtarkitektur där hängstagen gjorts till en del av dess arkitektoniska gestaltning; P-huset Parkaden i betong med lekfull, kraftfull och storskalig dekor; Hästskopalatset ombyggt, men med 1930-talets struktur bevarad; NK med tung nationalromantisk granitvolym; Hans Asplunds tillbyggnad i modernistisk granit och entrébyggnaden till NK ritad av Lindroos, utförd i plåt och glas och med en spetsig, särpräglad planform; Salénhuset (Moodgallerian) med sin småskaliga, polemiska modernism och Jericho 34, bostadshus i jugendstil från 1905, bildas ett gaturum som kännetecknas av byggnader med god verkshöjd och vars arkitektur tydligt uttrycker sin

tid. Till detta kan läggas den sentida påbyggnaden på Jacob större som dyker upp ovanför och kragar ut över den modernistiska plåtfasaden i våningarna under, samt fondmotivet i form av Riksdagshuset som är utförd i tillbakablickande men även det till viss del tidstypisk stil från sekelskiftet 1900. Resultater blir en brokig och tillåtande stadsväv där olika tiders gestaltning av gaturum och byggnader samexisterar på ett dynamiskt sätt.

Hans Asplunds tillbyggnad tar upp uttryck, fasadorganisation och geometri hos NK:s gavelfasad sammansmält med 1960-talets uttryck. Lindroos har fört detta grepp vidare och gjort en byggnad som tar upp volymverkan, fasadorganisation och geometriska element hos Asplunds tillbyggnad, samtidigt som han givit sin byggnad ett mer lekfullt uttryck. Genom att Lindroos fortsatt med ett traderande förhållningssätt till befintlig arkitektur bildar kvarteret Hästen på

Regeringsgatan en arkitektonisk 1900-talssekvens med tre årsringars arkitektoniska tolkning av ett tema.



Vy 4 längs Regeringsgatan norrut

Stadsrum

Vyn är tagen vid NK och visar Regeringsgatan norrut. Gatan breddades under cityomvandlingen fram till Kungsgatan, men har förblivit något av en bakgata.

Bebyggelsen följer en äldre kvartersstruktur grundad i 1600-talets stadsplaner medan gaturummets proportioner, relationen gatubredd/takfotshöjder, med ett par undantag är modernistiska. Alla byggnader har avvikande bottenvåningar avsedda för handel och i bortre änden av vyn sticker kv. Bocken och kv. Stuten upp över den rådande takfotshöjden och bildar, med sina i gaturummet inskjutande volymer, entré till bron över Kungsgatan och den därefter smalare gatan.

Arkitektur

Vyn uppvisar storskaliga men för modernismen relativt modesta byggnader med individuella karaktärer. Byggnaderna varierar i expressivitet, murverkan, fasadmaterial och kulörer. I förgrunden på östra sidan ses NK:s varuhus med anspråksfullt formade granitfasader och fönster som hål i mur. Byggnaden följs av två tillbyggnader och Hästen 21, alla i ett arkitektoniskt samspel.

Efter detta skymtar Salénhuset (Moodgallerian) som ursprungligen hade en röd tegelfasad, öppen arkadgång i bottenvåningen, ett delvis öppet våningsplan ovanför med gångbroar över Regeringsgatan och Mäster Samuelsgatan till Hästen och Grävlingen. I dag är broarna borta och fasaden mot Regeringsgatan har gjorts om till en ordinär sluten putsfasad färgsatt i gråbeiga kulörer. Bakom Salénhuset kommer ett bostadshus i jugendstil med rundat hörn som minner om den

skala och arkitektur som kantade gatan innan före modernismens intåg. Efter jugendhuset ses den glasade nutida volymen på kv. Bocken skjuta upp över den i stort sett gemensamma takfotshöjden och bilda ett glasat dubbeltornmotiv med den motstående byggnaden i kv. Stuten, som som på sin sida gör ett liknande arkitektoniskt avstamp.

På den västra sidan gatan kragar Hästskopalatsets övre våningar ut över gatan. Byggnaden har för 1930-talet typiska rundade burspråk, fönsterband och trappande takterrasser. De ursprungliga ljusputsade fasaderna och smäckra fönsterbågarna har dock klätts in i brun plåt med undantag för de nedre fönstren och de i det rundade burspråket, vilka med sina bevarade mörka träbågar skvallrar om att det döljer sig en annan byggnad under plåten. Efter Hästskopalatset kommer Parkaden, som med sin synliga betongstomme och inhängda, dekorerade fasadelement tydligt redovisar sin

konstruktion och funktion. Byggnaden är mycket expressiv i sin lekfulla och strukturella gestaltning. På andra sidan Mäster Samuelsgatan börjar kv. Grävlingen som byggts om och på till en volym med varierande fasader och vars förhållande till gaturummet och den omgivande bebyggelsen förblir oklart. Detta är också den enda byggnaden som inte har ett avfasat hörnparti. Grävlingen följs av kv. Hammaren med fint modulerad sandstensfasad med tät fönstersättning och mörka fönsterpartier, som lånar drag av en tidigare 30-talsmodernism. De två bottenvåningarna har dock glasats upp i sen tid och fått en gestaltning som skiljer sig i uttryck från de övre våningarna.

Karaktärisering av stadsbilden

Valda vyer

Karaktäriseringen har gjorts utifrån fyra vyer mot fastigheten Hästen 21. Vypunkterna är markerade på lodfotot till höger.

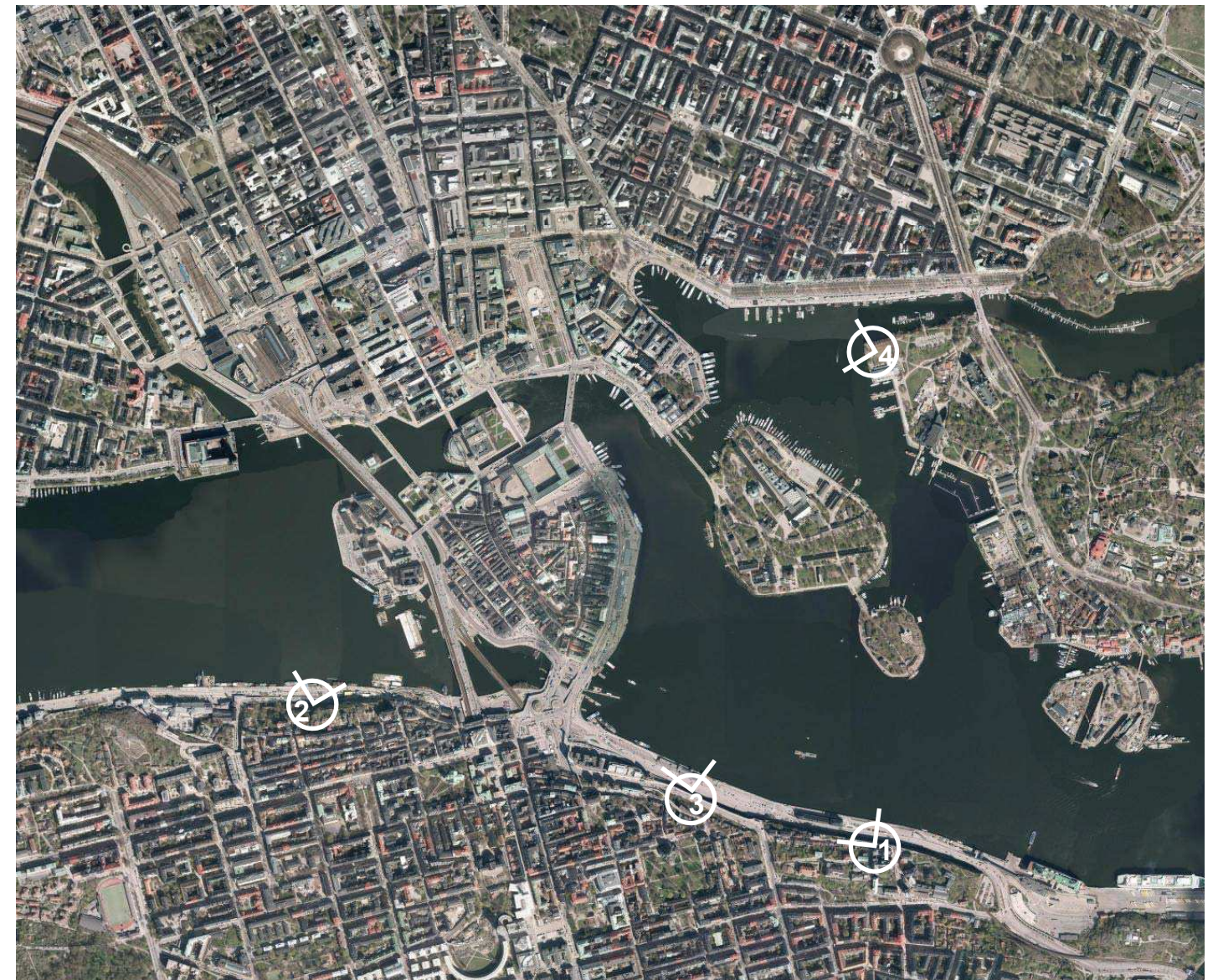
För respektive vy görs en karaktärisering av den befintliga situationen - *landskapsrummet, stadsfronten och silhuetten*. I karaktäriseringen förekommer begreppen silhuett och kontur. Silhuett avser stadens linje som avtecknar sig mot himlen medan kontur avser linjer som tecknar bebyggelsevolym i bebyggelsemassan nedanför siluetten.

Vyerna representerar allmänt tillgängliga platser eller områden i staden. Karaktäriseringen av en vy görs från en specifik punkt som får representera ett område i staden.

Bilderna 1-2 har som stöd för seendet en silhuettillustration som dels ger en orientering om olika volymers relation till varandra i djupled, dels ger en hjälp att identifiera konturer i bebyggelsemassan. Fotografierna är tagna i september 2016. Silhuetterna baseras på foton från 2015, men har kompletterats år 2016 med inlagda volymer i kvarteret Trollhättan och Orgelpipan.

Bilderna 3-4 är tagna direkt ur stadens start-pm för Hästen 21. Där pekas platsen för Hästen 21, jämte andra byggnader ut direkt på fotografiet.

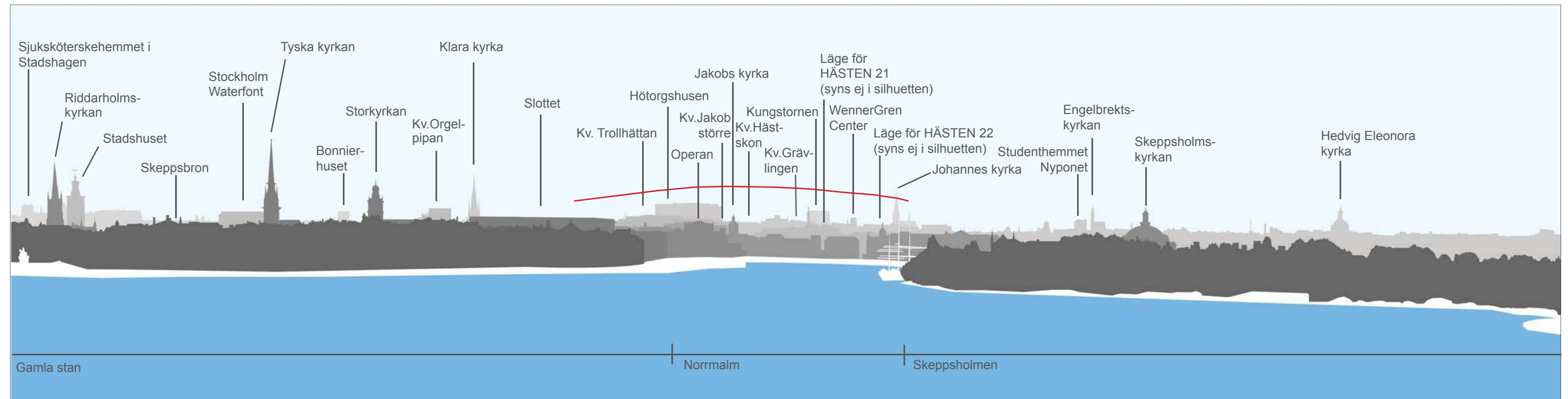
1. Vy från Fjällgatan
2. Vy från Monteliusvägen
3. Vy från Katarinavägen
4. Vy från Galärparken





Godkänt dokument - Louise Heimler, Stadsbyggnadskontoret Stockholm, 2016-09-28, Dnr 2015-14011

▼ Karaktärisering av stadsbilden



Fotografi från hösten 2016, silhuett från våren 2015, som uppdaterats 2016 genom tillägg av volymer i kvarteret Trollhättan och Orgelpipan. Röd linje markerar Brunkebergsåsen.

Vy 1 från Fjällgatan - analys av befintlig situation

Landskapsrum

I vyn från Fjällgatan på Södermalm möter ögat den centrala stadens arkipelag och Saltsjöns arkipelag - Stockholms inlopp. Vattenspegeln är det sammanhållande och karaktärsskapande elementet som möjliggör vid utblick och där topografin, bebyggelsen och vegetationen upplevs som en helhet. Öarna Gamla Stan och Skeppsholmen (samt Kastellholmen och Södra Djurgården utom bild) träder fram och bakom dem, vid Norrström, tar fastlandet och nedre Norrmalm vid. Skeppsholmen bevarar genom sin växtlighet och utspridda bebyggelse något av den naturliga skärgårdskaraktären, medan Nedre Norrmalm och Slottet bildar ett ordnat och representativt stadsrum med monumentala byggnader och Gamla stan med Skeppsbroraden representerar ett verkligt tätt bebyggt stadslandskap.

Den vida vyn reducerar den småkulliga skärgårdstopografin till en horisontal. Brunkebergsåsen höjer sig som en rygg omtolkad

genom bebyggelse, från den småskaliga bebyggelsen högst upp i Gamla Stan, Slottets storslagna horisontella volym, kvarteret Trollhättans uppstyckade takpåbyggnader, kvarteret Grävlingens rundade takpåbyggnader till Kungstornen och Johannes kyrka.

Stadsfront

Skeppsbroradens bebyggelse bildar tillsammans en, närmast slutet, stadsfront mot vattnet. Vid Norrström övergår den täta bebyggelsen till en stadsfront som domineras av storskaliga solitärer med mellanliggande grönska. Skeppsholmens i grönska utspridda bebyggelse bildar en halvtransparent grön vägg till vattenrummet.

Silhuett

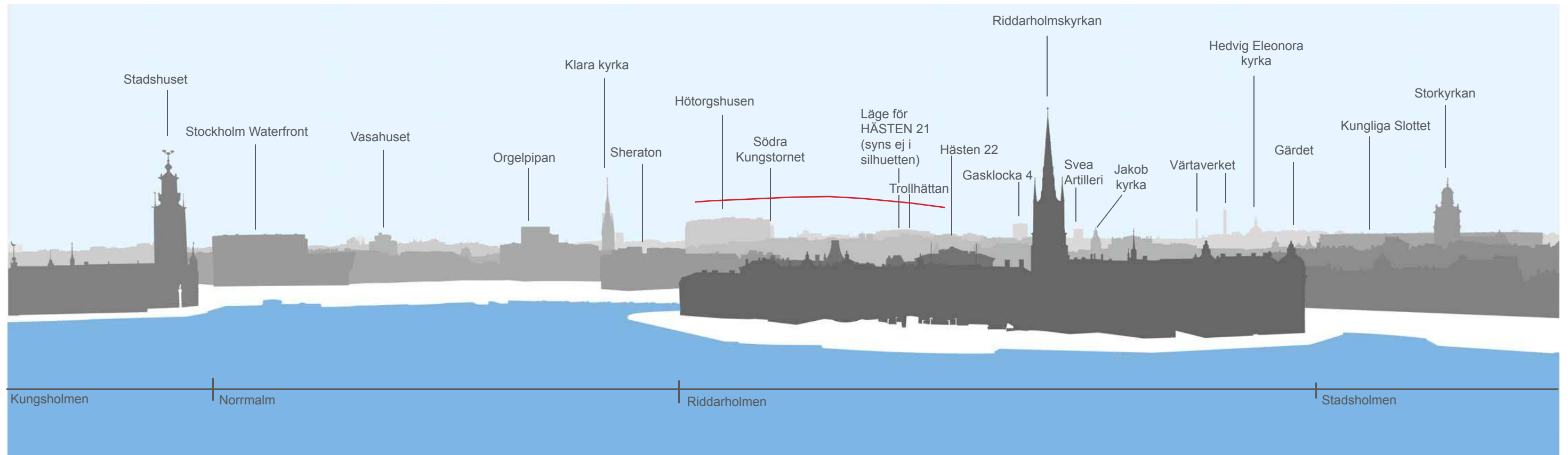
Stadens horisontal har en enhetlig byggnadshöjd med utspridda accenter. Som massiva byggnadsvolymer märks framför allt

Stockholm Waterfront building, Stockholms slott och Hötorgsskraporna. Den typiska silhuetten består i övrigt av en sammanhållen låg byggnadshöjd där historiskt sett endast kyrkor och offentliga byggnader höjt sig över mängden. I silhuetten sticker därför de smäckra tornen från Riddarholmskyrkan, Stadshuset, Tyska kyrkan, Storkyrkan, Klara kyrka, Johannes kyrka, Engelbrektskyrkan, Skeppsholmskyrkan och Hedvig Eleonora upp. Under 1900-talet har silhuetten kompletterats med kontorshus och bostadstorn som speglar den framväxande välfärden. Dessa byggnader syns i silhuetten som mer klossartade volymer, t.ex. sjuksköterskehemmet i Stadshagen, Wenner-Gren center, Kungstornen, Bonnierhuset och studenthemmet Nyponet. Det senaste tillägget till silhuetten är kvarteret Orgelpipan vid Centralstationen.



Godkänt dokument - Louise Heimler, Stadsbyggnadskontoret Stockholm, 2015-09-28, Dnr 2015-1401

▼ Karaktärisering av stadsbilden



Fotografi från hösten 2016, silhuett från våren 2015, som uppdaterats 2016 genom tillägg av volymer i kvarteret Trollhättan och Orgelpipan. Röd linje markerar Brunkebergsåsen.

Vy 2 från Monteliusvägen - analys av befintlig situation

Landskapsrum

Vid Riddarfjärdens öppna vattenrum möter Mälarens arkipelag den centrala stadsarkipelagen. Vattenspegeln är det sammanhållande och karaktärsskapande elementet som möjliggör vid utblick och där topografin och bebyggelsen upplevs som en helhet. Öarna Kungsholmen, Riddarholmen och Gamla Stan träder fram och bakom dem tar fastlandet och nedre Norrmalm vid. Smalare vattenområden flikar in mellan stadsdelarna: Klara sjö, Norrström och Söderström.

Det naturliga landskapet har till största delen fått ge vika för ett stadslandskap. Norr Mälarstrand (utom bild) bildar en grön respektive samlad och representativ stadsfront motsvarande Skeppsbroraden i Gamla stan. Gamla stans västra sida visar upp en mer varierad men ändå sammanhållen stadsfront som fortsätter på Riddarholmen med sin organiskt framvuxna bebyggelse som gör halt vid det tidigare

hamnområdet. Norrmalms stadsfront mot Riddarfjärden ger ett uppbrutet och brokigt uttryck med omfattande trafikstrukturer närmast vattnet.

Den vida vyn reducerar den småkulliga skärgårdstopografin till en horisontal där inte ens Brunkebergsåsen gör sig gällande.

Stadsfront

Kungsholmen har i vyn en låg, uppbruten och grön front mot vattnet som övergår i Stadshusets massiva och resliga tegelvolym. Norrmalms sydöstra stadsfront är betydligt mer varierad med byggnader från olika tider och med olika uttryck, men med en sammanhållen takfotshöjd. Vid Tegelbacken och Vasagatan bildar bebyggelsen hörnet på en kvarvarande äldre väl definierad kvartersstruktur. Tegelbackens och Centralbrons trafikstrukturer komplicerar vyn mot Norrmalm och gör den visuellt heterogen. Stockholm Waterfront och kvarteret Orgelpipans volymer

har en storskalighet som volymmässigt bryter mot stenstadsskalan och mer hör samman med Hötorgshusen i siluetten. Riddarholmen och Gamla Stan utmärker sig som en sammanhållen miljö av ålderdomlig bebyggelse, präglad av 1600- och 1700-tal med rötter i medeltiden. Bebyggelsen är småskalig eller har uppbrutna volymer och fasaderna är putsade och avfärgade i ljusa varma kulörer.

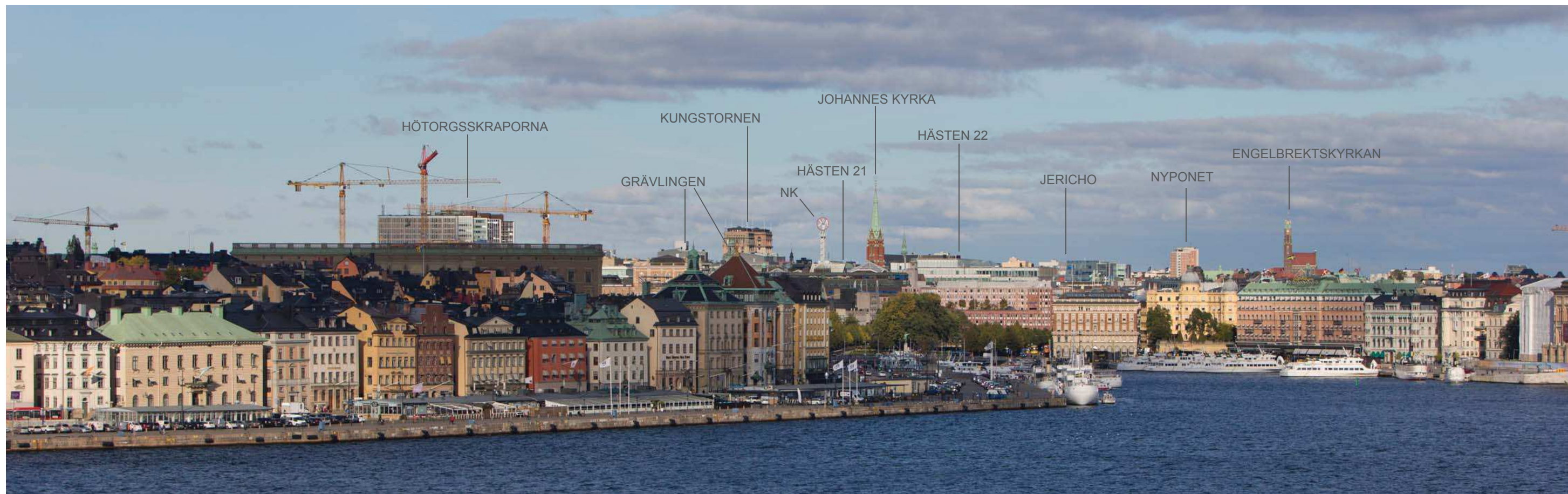
Silhuett

Stadens horisontal har en enhetlig byggnadshöjd med utspridda accenter. Som massiva byggnadsvolymer som dominerar omgivningen märks framför allt Stadshuset, Stockholm Waterfront building, Hötorgsskraporna och Stockholms slott. Stockholms slott framstår från denna vy som den minst dominerande. Den typiska siluetten består i sammanhållen låg byggnadshöjd där historiskt sett endast kyrkor och offentliga byggnader höjt sig över mängden. I siluetten

från Monteliusvägen märks framför allt tornen på Stadshuset, Klara kyrka, Riddarholmskyrkan och Storkyrkan. Därtill kommer kvarteret Orgelpipan som inte verkar lika dominerande som Waterfront eftersom byggnaden delats upp i olika volymer, men som i skala närmast motsvarar Hötorgshusen. I city har siluetten under de senaste tio årens takpåbyggnader höjts med flera våningar.



▼ Karaktärisering av stadsbilden



Vy 3 från Katarinavägen - analys av befintlig situation

Landskapsrum

I vyn från Katarinavägen på Södermalm dominerar i förgrunden Stadsholmens omedelbara möte med Saltsjön - en gång förutsättningen för huvudstadens lokalisering. Längre bort träder Norrmalm, Östermalm och Blasieholmen fram. Vattenspegeln är det sammanhållande och karaktärsskapande elementet.

Att topografin sluttar svagt ner mot vattenrummet blir tydligt genom det intrikata taklandskapet på Stadsholmen (Gamla stan), men även på Norrmalm och Östermalm stiger stadslandskapet norrut och bildar flera konturer i en flerskiktad silhuett. Brunkebergsåsen är inte synlig som en höjd, men representeras i bebyggd form av Kungstornen och Johannes kyrka. Även Engelbrektskyrkan markerar en högpunkt i stadslandskapet.

Stadsfront

Skeppsbroradens bebyggelse bildar i denna vy en ålderdomligt representativ, närmast sluten, stadsfront mot vattnet. Vid Norrmalm tar en stadsfront vid som domineras av likaledes representativ, men mer storskalig bebyggelse med karaktär av sent 1800-tal. Den enda grönska som möter vattenrummet är Kungsträdgården. Som en kontinuerligt löpande fris mot vattnet syns de stenskodda kajerna.

Silhuett

Stenstaden har ett småskaligt taklandskap med relativt sammanhållen byggnadshöjd, med utspridda accenter i form av Kungstornen, Johannes kyrka, studenthemmet Nyponet och Engelbrektskyrkan. Som massiva byggnadsvolymer märks framför allt Stockholms slotts dominerande horisontal och Hötorgsskraporna högre likaledes

horisontella avslutning. Det moderna city avtecknar sig i silhuetten genom de påbyggnader i upp till tre våningar som tillkommit på senare år. När de storskaliga fastigheterna byggs på bildas nya enhetliga horisontaler i stadslandskapet, i denna vy främst representerat av Hästen 22 och kvarteret Jericho.



Godkänt dokument - Louise Heimler, Stadsbyggnadskontoret Stockholm, 2016-09-28, Dnr 2015-140



Vy 4 från Galärparken - analys av befintlig situation

Landskapsrum

Nybrovikens konstgjort rundade vattenspegel för blicken in mot city där Hötorgsskraporna och Kungstornen markerar läget för Brunkebergsåsen.

Det naturliga landskapet är inte längre synligt utan representeras av tuktade alléplanteringar vid Strandvägen och Berzelii parks frodiga grönska.

Stadsfront

Stadsfronten mot vattnet består av en relativt sammanhållen låg bebyggelse som endast bryts av Strand hotells torn. Stenskodda kajer möter vattenrummet och dess skärgårdsbåtar.

Den äldre bebyggelsen i stadsfronten har till största delen putsade fasader i varma kulörer, medan det modernistiska city som tornar upp sig bakom har ljusare glasfasader i kallare toner.

Silhuett

I denna vy syns den äldre stenstadens finmaskiga horisontella, men sluttande taklandskap uppbrutet av skorstenar och dekorativa tornuppbyggnader. Det kontrasterar mot citys högre och mer klossartade avslutningar mot himlen. Citys raka takavslutningar varierar framför allt av uppstickande ventilationsanläggningar.

I silhuetten avtecknar sig som samlade uppstickande volymer främst Strand hotells torn, Hötorgsskraporna och Kungstornen.