



SVEA HOVRÄTT
Rotel 0603
Mark- och miljööverdomstolen

SKRIVELSE
2016-07-06

Aktbilaga 20

Mål nr.
P 2764-16 060305

Anges vid kontakt med domstolen

Stockholms stad
Stadshuset
105 35 Stockholm

STOCKHOLMS STAD Kommunstyrelsen Registraturet	
Ink.	2016 -07- 07
Dnr:	Dokid 189586
Till:	SbK

kop: RII

Stockholms stad m.fl. / . Lars Andersson m.fl.
angående **detaljplan för Ordonnansen 5 och 6 i Stockholms kommun**

Ni får härmed tillfälle att yttra Er över bifogade handlingar, aktbilaga 13

Ert yttrande ska vara skriftligt och ha kommit in till Mark- och miljööverdomstolen **senast den 27 juli 2016.**

Aktbilaga 14, 16-19 översänds för kännedom.

Sara Gustavsson
Telefon gruppsnummer kansli 08-561 675 50

Dok.Id 1289358

Postadress	Besöksadress	Telefon	Telefax	Expeditionstid
Box 2290	Birger Jarls Torg 16	08-561 670 00	08-561 675 59	måndag – fredag
103 17 Stockholm		08-561 675 50		09:00-15:00
		E-post: svea.avd6@dom.se		
		www.svea.se		

DJURGÅRDEN-LILLA VÄRTANS MILJÖSKYDDSFÖRENING

DLV, c/o Per Olof Fredriksson, Sandhamnsgatan 12, 115 40 Stockholm, e-mail: pofredriksson@live.se

Mark- och miljööverdomstolen (MÖD)
Box 2290
103 07 Stockholm
Svea.avd6@dom.se

STOCKHOLMS HOVRÄTT	
060305	
INKOM:	2016-06-20
MÅLNR:	P 2764-16
AKTBIL:	13

Mål nr P 2764-16 Rotel 060305

Stockholm 2016-06-19

Yttrande till Mark- och miljööverdomstolen med DLVs motivering varför Stockholms kommuns överklagan av MMDs dom 2016-03-14 ska avslås. och MMDs dom ska stå fast rörande Staden beslut att anta ny detaljplan för kv Ordonnansen 5 och 6 - Stockholms kommun här "Staden"

Mark- och miljööverdomstolen har efter beslut att meddela Staden prövningstillstånd förelagt DLV att senast den 4 juli 2016 svara på stadens överklagande av Mark- och miljödomstolens dom 2016-03-14. DLV motsätter sig klagandes yrkande om ändring.

Skäl

DLV lämnade samrådssvar på förslag om ny detaljplan för kv Ordonnansen 5 och 6 2014-03-05. 2014-03-26, dvs tre veckor senare, daterade stadsbyggnadskontoret ett PM: Att tillgodose kulturvärden och utveckla stadsmiljön i områden av riksintresse, Bilaga 3 till Aktualitetsförklaring av Promenadstaden översiktsplan för Stockholm (ÖP) (se nedan).

DLV med undertecknad som ordförande anser att kommunfullmäktiges (KF) beslut den 25 maj 2015, § 21 Utl. 2014:83 är lagstridigt och ska upphävas i enlighet med KL 10 kap 8 §. Dom i Förvaltningsrätten (FR) mål nr 12884-15 är överklagad till Kammarrätten i det ärendet. Skälen till överklagan där sammanfaller med skälen i här aktuellt ärende varför DLV här åberopar de skälen. Jag anser att FR dömt fel och dom ska upphävas. Felet är allvarligt då det visar sig att Staden gjort ändring av riksintresse, som inte redovisats inför antagande av ÖP och därmed inte heller allmänheten fått lämna synpunkter på. Ej heller DLV. DLV hänvisar till sina tidigare skrivelser i ärendet och tillägger följande:

Stockholms stad har alltför översiktligt redovisat kärnområdena för riksintressena i staden med siffror på karta i översiktsplan Promenadstaden jämfört med utbredning på kartor i tidigare översiktsplan. Parkplan Östermalm 2009 Del 1 – beslut redovisar dock på sidan 26 ingående riksintresse för kulturminnesvärden, som RAÄ redovisat på karta, bl a för kärnområdet Gärdesstaden (Gärdet), se nedan.

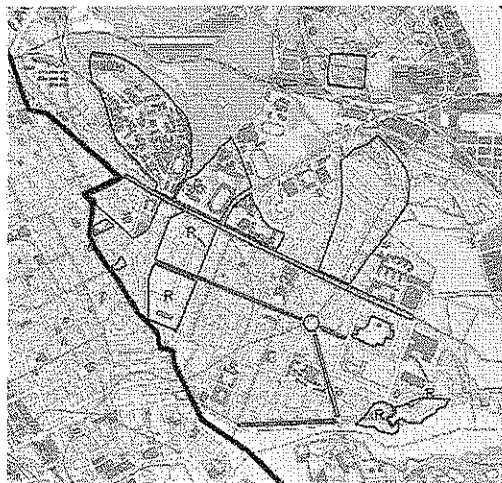
I mål nr P 2764-16 Stockholms mot Lars Andersson m.fl. rörande detaljplan för Ordonnansen 5 och 6 vid Värtavägen i Stockholms kommun för Staden fram en karta med en annan avgränsning för kärnområdet Gärdesstaden (Gärdet) än ovan angiven. Staden hävdar att Värdekärnorna i riksintresseområdet har avgränsats i samband med kommunens översiktsplanering. Avgränsningen framgår av bland annat av en karta i mindre skala i bilaga till Översiktsplan 2010 Promenadstaden.

Stadens agerande beror tydligen på vad som anges i Bilaga 3 till Aktualitetsförklaring av Promenadstaden översiktsplan för Stockholm. Utdrag publiceras nedan. Där framgår bl a att Staden anser att man kan komma överens med länsstyrelsen om att minska riksintressenas kärnområden och att detta kan gälla efter beslut vid detaljplanering utan att detta dessförinnan behandlats i ny översiktsplan.

Denna tillämpning är fel. Riksintressets kärnområdets gränser, som fastställts av RAÄ måste betraktas som normativa och ej kunna ändras på så lösliga grunder, som staden här gör utan att berörd intresserad allmänhet och t ex DLV först i demokratisk ordning fått lämna synpunkter därpå i ny översiktsplan. Att minska ett kärnområde p g a att Staden vill exploatera detta för bostäder och bara Staden "tyckande" ska styra detta kan inte vara avsikten med hur riksintresseskydd ska kunna behandlas.

Kulturella värden

På Östermalm finns flera kulturhistoriskt värdefulla miljöer. Dit hör hela stadsområdet. Parkerna utgör viktiga delar av kulturarvet och särskild uppmärksamhet bör ägnas dessa värden.



Karta visande kulturhistoriska värden

Områden av riksintresse för kulturminnesvärden

enligt riksantikvarieämbetet och redovisning på karta "Kulturhistorisk klassificering" (1995)

blåa områden på kartan

- Baldershage
- Engelska Kyrkans kyrkogård
- Humlegården
- Karlaplan
- Karlavägen
- Motalaparken
- Narvavägen
- Strandvägen
- Stureparken
- Tessinparken
- Valhallavägen

Andra kulturhistoriskt värdefulla parker enligt Stockholms parkprogram

röda områden på kartan

- Ellen Keys Park
- Eriksbergsparken
- Gustav Adolfsparken
- Nobelparken

De kulturhistoriskt värdefulla parkerna är i dagsläget (2009) dåligt undersökta och beskrivna.

PM: Att tillgodose kulturvärden och utveckla stadsmiljön i områden av riksintresse - mars 2014

<http://www.stammen23.se/Ersta/2012-15939-68%20RIXbilaga%20version%20140326.pdf%203942097.pdf>

"Bilaga 3 till Aktualitetsförklaring av Promenadstaden översiktsplan för Stockholm

Ur sbk 2014-03-26 dnr 2012-15939-68 avsnitt 1.1 Inledning

Denna promemoria är en bilaga till ett tjänsteutlåtande Aktualitetsförklaring av Promenadstaden, Översiktsplan för Stockholm, som presenteras för stadsbyggnadsnämnden i april 2014. Syftet är att vidareutveckla översiktsplanens förhållningssätt till områden av riksintresse för kulturmiljövården. Bakgrunden är dels stadens erfarenheter av svårigheter i planering som berör riksintressen och dels länsstyrelsens tidigare granskningskrav. Promemorian tydliggör även inriktningen för hur översiktsplanens bilaga om riksintressen för kulturmiljövården ska aktualiseras och kompletteras.

Efter beslut av stadsbyggnadsnämnden är avsikten att promemorian kan användas som utgångspunkt för samråd. Därefter utarbetas ett förslag till förhållningssätt som kan godkännas av stadsbyggnadsnämnden och användas fram till antagande av en ny översiktsplan. Stadsbyggnadskontoret bedömer att ett tillfälligt vägledande dokument behövs eftersom Stockholm är inne i en snabb förändringstakt och det finns ett akut behov av en vägledning för att kunna hantera riksintressefrågorna och se kulturmiljön som en resurs för framtiden.

I Stockholms Översiktsplan 2010 Promenadstaden uttrycks att staden i planeringen ska bevara och utveckla de kulturhistoriska värdena och tillgodose riksintressen för kulturmiljövården genom ett utvecklat samarbete mellan stadens förvaltningar och med de statliga myndigheterna. De särskilt värdefulla byggnaderna och miljöerna ska prioriteras. Länsstyrelsen har trots detta i sitt granskningsyttrande till översiktsplanen angett att det kvarstår otydligheter kring byggnadsordningens och andra kulturhistoriska underlags ställning i den framtida planeringen. För att bättre kunna hantera konflikter mellan kulturhistoriska värden och andra intressen har länsstyrelsen därför hävdade att stadens förhållningssätt till de kulturhistoriska värdena bör vidareutvecklas och lämpligen antas som ett tematiskt tillägg till översiktsplanen.

Stadsbyggnadskontoret har också kunnat konstatera att detaljplaner som berör riksintressen ofta blir besvärliga, försenade och onödigt resurskrävande. Problemen har särskilt gällt innerstaden och Vällingby - Räcksta, men genom beslutet om att 140 000 nya bostäder ska byggas fram till 2030 kommer även fler av riksintresseområdena att beröras. Stockholms stad delar uppfattningen som Riksantikvarieämbetet uttrycker i Kulturmiljövårdens riksintressen - i allas intresse (2013) att områdena inte ska ses som stoppområden eller reservat. Där emot är statens anspråk på riksintresse för kulturmiljövården, en tydlig signal om att det inom dessa områden finns höga kulturhistoriska värden som ska beaktas som en viktig resurs för utvecklingen både lokalt, regionalt och nationellt. I Arkitektur Stockholm - en strategi för stadens gestaltning uttrycks att all stadsutveckling ska formas med utgångspunkt i Stockholms identitet och kulturhistoria. Målsättningen är att öka stadens upplevelsevärden på ett sätt som stämmer överens med internationella överenskommelser om kulturarv, arkitektur och urbana landskap. Med utgångspunkt från Arkitektur Stockholm utvecklar staden också vägledande underdokument om t.ex. balkonger, vindsinredningar, påbyggnader och bottenvåningar. En revidering av Stockholms byggnadsordning pågår och förväntas antas 2015.

Ur avsnitt 1.2 Riksintressesystemet

Riksintressen definieras enligt 3 och 4 kap. miljöbalken (1998:808) och utgör en delmängd av de allmänna intressena. Miljöbalken och plan- och bygglagen (2010:900), PBL, har en sammankopplad lagstiftning i detta avseende. Riksintresseområden är av nationell betydelse för bevarande eller nyttjande och beslutas av riksdagen eller utses av olika sektorsansvariga statliga myndigheter. Syftet med riksintressena är att främja en god hushållning av mark- och vattenområden ur en ekologisk, social och samhällsekonomisk synpunkt.

Hanteringen av riksintressen kan beskrivas som ett växelspel mellan stat och kommun. Staten beslutar och formulerar anspråk på vad som ska betraktas som riksintressen. Kommunen visar i sin översiktsplan hur värdena i riksintresseområdena ska hanteras. Länsstyrelsen tillhandahåller kunskapsunderlag till kommunens planering och är tillsynsmyndighet bl. a. genom att granska översiktsplanen.

Kommunen och länsstyrelsen kan i översiktsplanarbetet komma överens om områdenas fysiska avgränsning och precisera värdena i riksintresset. Det är möjligt för länsstyrelsen att, i samråd med kommunerna, föreslå förändringar till de centrala sektorsmyndigheterna om att ta bort eller lägga till områden av riksintresse eller att ändra i beskrivningen.

Begreppet riksintresse fick sin juridiska innebörd när plan- och bygglagen och dåvarande naturresurslagen infördes 1987. En långtgående decentralisering av makten över planeringen innebar att kommunerna fick rätt att anta detaljplaner så att de vann laga kraft. Tidigare hade alla planbeslut måst fastställas av länsstyrelsen innan de blev giltiga. Staten behöll dock rätten att överpröva kommunens beslut i vissa fall, bland annat om ett kommunalt beslut påtagligt skadar värdena i ett riksintresse.

Att tillgodose ett riksintresse kan innebära att olika riksintressen måste vägas mot varandra i översiktsplanen. Ett riksintresse kan bara vägas mot andra riksintressen, inte mot intressen som kommunen bedömer som viktiga i allmänhet. Ett ställningstagande som kan bli aktuellt i utarbetandet av planförslaget är om anspråken kan innebära påtaglig skada på ett riksintresses värden. Det finns även möjlighet för kommunen att i översiktsplanen ta ställning till om redovisade områden av riksintressen ska säkerställas genom rättsverkande planer eller beslut enligt PBL.

Kritik av riksintressesystemet har förts fram de senaste åren. Sveriges Kommuner och Landsting, SKL, har rentav hävdad att processen att utse och beskriva riksintressen har havererat (Hantering av riksintressen 2011). Svårigheterna med systemet är väl kända också på central nivå. Boverket har ett övergripande nationellt ansvar för riksintressesystemet och uppsiktsansvar över hushållningen med mark- och vattenområden. Boverket har i olika utredningar (2009, 2012) konstaterat problem med systemets juridiska status och tillämpning. Det gäller t.ex. avsaknaden av insikt hos myndigheterna om att riksintressebedömningar endast är anspråk, dvs. att vid varje rättsverkande prövning måste den prövande myndigheten ta ställning till om berörda områden ska anses vara av riksintresse.

Statens hantering av riksintressena försvårar för kommunerna att planera nya bostäder, menade Riksrevisionen i en utredning 2013. Kommunerna får inte tillräckligt stöd från länsstyrelserna som i sin tur inte får stöd från Boverket. En bidragande orsak är att riksintressesystemet inte är anpassat till en situation med bostadsbrist, enligt Riksrevisionen. Länsstyrelsernas bedömningar av vad som är påtaglig skada är dessutom ofta oförutsägbara och gör att kommuner och exploatörer inte vågar starta en planprocess. Kommunernas översiktsplaner ger inte heller tillräcklig vägledning för riksintresse

bedömningar. Riksrevisionen anser dessutom att systemet tenderar att växa eftersom nya samhällsfrågor genererar nya riksintressen. Att det i nuläget saknas krav på kontinuitet i översynen av de centrala myndigheternas kunskapsunderlag kritiserar också.

I december 2013 tillsatte regeringen en utredning om riksintressesystemet. En särskild utredare ska göra en översyn av 3 kap. miljöbalken och relevanta delar av 4 kap. miljöbalken. Utredaren ska särskilt behandla frågan om hur riksintressesystemet kan utvecklas för att i större utsträckning ta hänsyn till bostadsförsörjningsbehovet. Ett delbetänkande ska lämnas 15 augusti 2014 och ett slutbetänkande 1 december 2015. Oavsett vad som händer med riksintressesystemet kommer de kulturhistoriska värdena att bestå. Stockholms stads ambition är att ta tillvara och utveckla kulturvärdena som en resurs för framtidens stadsmiljö samtidigt som målen för bostadsbyggandet ska uppnås.

Ur sbk 2014-03-26 dnr 2012-15939-68 avsnitt 2 Stockholms innerstad med Djurgården

Stockholms innerstad med Djurgården är landets befolkningsmässigt största område som är utpekad som riksintresse för kulturmiljövården med stöd av 3 kap. miljöbalken. Området omfattar 43 km² med omkring 300.000 mantalsskrivna invånare och omkring 330.000 arbetsplatser. Länsstyrelsen har i samverkan med Stockholms stadsmuseum tagit fram ett kunskapsunderlag, Alla tiders Stockholm, som redovisar en tematisk beskrivning av innerstadens omfattande och sammansatta kulturvärden. Boken ges ut våren 2014 (*utkom i november*). Stadsbyggnadskontorets redovisning utgår från detta kunskapsunderlag och följer samma tematiska indelning för Stockholms innerstad med Djurgården, för att underlätta förståelsen av hur staden i sin planering tillgodoser kulturvärden av riksintresse.

...

Områdets avgränsning gjordes i samband med Riksantikvarieämbetets beslut 1987. Då fanns ett behov att ta in områden även utanför den historiska stadsbebyggelsen. Det gällde i huvudsak de ur kulturhistorisk synpunkt enastående värdefulla områdena på Södra och Norra Djurgården samt området vid Brunnsviken. 1994 fattades ett riksdagsbeslut att också utse området till landets första nationalstadspark. Skyddet för en nationalstadspark regleras av 4 kap 7 § miljöbalken och avser att långsiktigt skydda helheten i ett historiskt landskap både med avseende på natur- och kulturvärden. Skyddet gäller både natur- och parklandskap och mer exploaterade delar.

Staden antog 2009 en fördjupad översiktsplan för Kungliga Nationalstadsparken med vägledning för markanvändning och bebyggelseutveckling.

Stadsbyggnadskontoret menar att det innebär en onödig otydlighet att området regleras som riksintresse i två olika avseenden med utgångspunkt från olika kapitel i miljöbalken. Med hänsyn till tillkomsten av lagstiftningen om nationalstadsparken vill staden väcka frågan om det nu finns skäl att se över avgränsningen av riksintresset Stockholms innerstad med Djurgården och undanta de delar som ligger utanför den historiska delen av innerstadens täta stadsmiljö.

Ur sbk 2014-03-26 dnr 2012-15939 avsnitt 2.5 Tema 5: ...

Värdekärnor inom temat är Lärkstaden, Diplomatstaden, Motorn, Vingen, Röda bergen, Metern, Draget och Ryssjan, Abessinien samt Gärdet. En beskrivning av de kulturhistoriska värdena inom respektive område finns i Alla tiders Stockholm.

...

Abessinien är ett område i Hjorthagen som berättar om välfärdssamhällets framväxt. Det byggdes 1934-37 som ett tidigt exempel på bostadsrättsföreningar för arbetare. Området har renodlat funktionalistisk stil med enbart 7,5 meter breda smalhus. Lägenheterna är små och genomgående med fönster åt båda håll. För första gången prövades ett rationellt seriebyggande med parallellt ställda huslängor. Området är välbevarat och har stort kulturvärde. Befintliga planer kan behöva kompletteras med hänsyn till kulturvärdet.

Gärdet. Gärdesstaden byggdes 1932-37 på ömse sidor om Tessinparken. Det är en av Sveriges mest kända och helgjutna miljöer från funktionalismens genombrottstid. Bebyggelsemiljön kombinerar monumentala drag med 1930-talets öppna och storskaliga former. **Området har stora arkitekturhistoriska, stadsbyggnadshistoriska och samhällshistoriska kulturvärden. Det skyddas genom bestämmelser om nationalstadspark i miljöbalken och omfattas av den fördjupade översiktsplanen för Kungliga Nationalstadsparken.**

Stockholms kommun/stad "Staden" går bakvägen för att kringgå skydd av riksintressen

DLV har med stöd av prop. 1994/95:3 och riksintressen för kulturminnesvården, som RAÄ redovisade på karta ovan visat att Staden minskade ytan för Nationalstadsparken med 2 % jämfört karta 3 i prop. Jag hänvisar här till vad den ansvarige för framtagande av länsstyrelsens rapport 1996:2, ISSN 1100-4533, "Samordningsuppdraget om Nationalstadsparken Ulriksdal-Haga-Brunnsviken-Djurgården", Åke Andersson sedermera planchef i Huddinge kommun meddelat om den felaktiga dragning av den yttre gränsen för Nationalstadsparken som Staden gjort. Det framkom att *han ej kände till att gränsen flyttats, att avsikten var att gränsen skulle redovisas lika för hela parken (i dess yttre linje) och att den ritades in efter uppgifter från Stockholm*. Han sade även att den yttre gränsen redan var fastlagd genom riksdagsbeslutet att anta propositionen. Han sade också att om inte någon hänvisning görs för hur en tjockare ritad gräns ska dras så drar man en exakt gräns mitt i. I detta fall finns preciseringar i texten, som att Stockholms stadion m m ska ingå. Stockholms stadion ligger till allra största delen inom den tjockare ritade gränsen. Han sade även att länsstyrelsen ej fullgjort sin granskningskyldighet för översiktsplan för Stockholm om man ej anmärkt på en felaktig redovisning av riksintresset Nationalstadsparken. (*Länsstyrelsen har anmärkt på redovisningen av riksintressena i Promenadstaden.*)

Skyddet av Nationalstadsparken innefattar den funktionalistiska Gärdesstaden på Ladugårdlandet, dvs den kulturhistoriskt värdefulla bebyggelsen kring Tessinparken m.m. på Gärdet. Detta innefattar då även kv Ordonnansen 5 och 6. Sålunda beskriver Länsstyrelsen också i Framtidens Nationalstadspark DEL 1 på sidan 23 den inre spridningsvägen för biologisk mångfald på karta 2006 med samma utsträckning av gränsen som i propositionens karta 3. Så även på sidan 9 över kungligt inflytande. Den inre spridningsvägen för biologisk mångfald på kartan markeras gå just vid kv Ordonnansen 5 och 6.

Trots beskrivningarna om skydd för riksintressen lyfts kv Ordonnansen 5 och 6 bort från skyddet av Nationalstadsparken i den fördjupade översiktsplanen för Stockholms del av Nationalstadsparken. Nu görs samma sak i Aktualitetsförklaring av Promenadstaden översiktsplan för Stockholm. Dessutom tillämpar Staden redan i detaljplanearbetet för kv Ordonnansen 5 och 6 denna uteslutning från riksintresset Stockholms innerstad med Djurgården för kärnområdet Gärdesstaden (Gärdet). Det medför att allmänheten och bl a DLV inte skulle få möjlighet att påverka detta i samråd om ny översiktsplan.

DLV anser att länsstyrelsen förfarit felaktigt då man i beslut 4031-25550- 15 ej anser att detaljplanen kommer att få betydande miljöpåverkan och konstaterar att kommunen bedömt lika. DLV återoppar här sina tidigare skrivelser i ärendet och utvecklar frågorna om DLVs talerätt och riksintressena nedan.

FÖRSLAG TILL AVGÖRANDE AV GENERALADVOKAT ELEANOR SHARPSTON föredraget den 2 juli 2009, Mål C 263/08, Djurgården-Lilla Värtans Miljöskyddsförening mot Stockholms kommun genom dess marknämnd (begäran om förhandsavgörande från Högsta domstolen (Sverige)): "Direktiv 85/337 – Miljökonsekvensbedömning – Århuskonventionen – Direktiv 2003/35/EG – Rätt till rättslig prövning – Huruvida icke statliga miljöskyddsorganisationer har rätt att väcka talan vid domstol – Definitionen 'den berörda allmänheten' – Nationell lagstiftning enligt vilken rätten till rättslig prövning begränsas till föreningar som har minst 2 000 medlemmar"

"Artikel 10a i direktiv 85/337, i dess lydelse enligt direktiv 2003/35, utgör inte någon generell garanti för "den berörda allmänheten" att denna, genom att delta i handläggningen av tillståndsfrågan på sätt som avses i artikel 6 i nämnda direktiv, har en obegränsad rätt till rättslig prövning. *En icke statlig miljöskyddsorganisation som uppfyller kraven för att tillhöra "den berörda allmänheten" i den mening som avses i artikel 1.2 i direktiv 85/337, i dess lydelse enligt direktiv 2003/35, har emellertid automatiskt en rätt till rättslig prövning med stöd av artikel 10a i direktivet.*" (Utdrag).

Talerätten gäller domstol, dvs efter att länsstyrelsens administrativa handläggning är uttömd i ärendet. DLV har klagat just så som en sådan ideell miljöskyddsförening som avses i 16 kap. 13 § miljöbalken. *DLV hemställde att länsstyrelsebeslut om avvísning upphävs och att detaljplanen upphävs i sin helhet.*

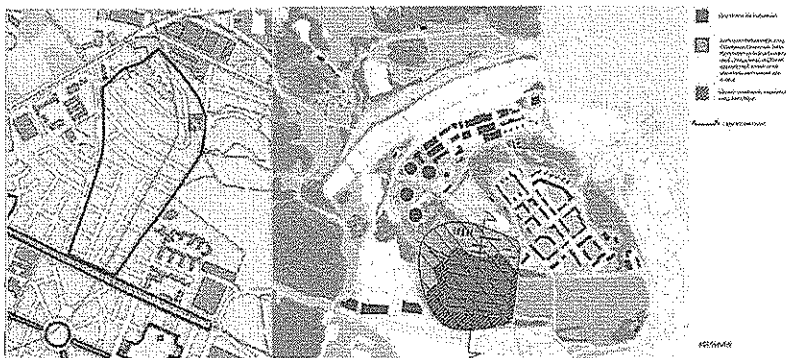
Mark- och miljödomstolen upphävde den 14 mars 2016 stadsbyggnadsnämndens beslut att anta detaljplan för 110 bostäder vid Ordonnansen 5 och 6 vid Värtavägen. Staden har nu i överklagan bifogat en karta där kv Ordonnansen 5 och 6 ligger utanför riksintresset för kärnområde i Stockholms innerstad med Djurgården för Gärdesstaden (Gärdet). *DLV anser att detta ej gått rätt till och påverkar målet.*

Det är i högsta grad förvånande att Staden i aktualitetsprövnings-promemoria hänvisar till en då ännu ej utgiven bok angående hur föreslagna ändringar av riksintressen tänks göras. Likaså att minskning av riksintressen görs i aktualitetsprövning och ej samråd av ÖP och att detta redan tillämpas i detaljplan. DLV har visat att Gärdesstadens planinnehåll även inkluderade fastigheterna norrut längs Värtavägen.

Stadsmuseet kritiskt till att Stockholms innerstad med Djurgården bara skulle gälla stenstaden

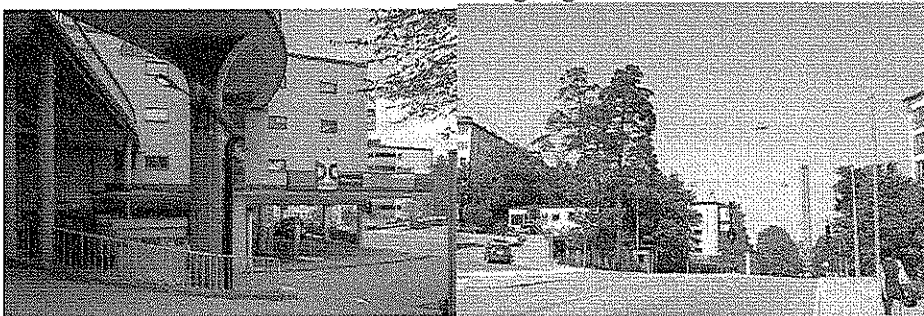
”Stadsmuseet ser att det är möjligt att utreda frågan (om att se över avgränsningen av riksintresset Stockholms innerstad med Djurgården och undanta de delar som ligger utanför den historiska delen av innerstadens täta stadsmiljö.) Gränserna kring Nationalstadsparken och riksintresset kommer troligen ändå att i vissa delar överlappa varandra och möjligen är det så att det i dessa delar uppstår än större otydlighet än idag. (Det är bra att det står att kulturvärden finns oavsett riksintresseinstrument ändras.)

...
Riksintresset Stockholms innerstad med Djurgården är synnerligen komplext och angreppssättet att diskutera detta utifrån värdekärnorna är ett sätt att hantera och beskriva riksintressets värden. ...
Värdekärnorna ska ses som områden som är särskilt betydelsefulla för att uppleva och avläsa specifika historiska skeden och företeelser. **Därför följer att man här bör vara synnerligen restriktiv med förändringar som kan påverka områdenas och de enskilda byggnadernas kulturhistoriska värden** samt hur detta förhåller sig till helheten. Förhållningssätten i slutet av varje tema kan därför bli något otydliga avseende värdekärnorna och behöver i vissa fall skärpas.” (Ur remissvar 2015-03-02)



Ordonnansen 5 och 6 t v inom riksintressets kärnområde för Gärdessstaden (Gärdet). Abessiniens kärnområde med buffertzona t h. Buffertzona/helhetsmiljö nämns ej för samtida Gärdessstadens kärnområde. Det är högst förvånande då bl a grönytan m m i/vid Ordonnansen 5 och 6 är en viktig spridningsväg för Nationalstadsparken som nu saknar skydd och exploateras bort. (Den gröna) Promenadstaden måste ta upp skydd för sådan zon.

Stockholms läns museum: ”Med Stockholmsutställningen 1930 slog funktionalismen igenom som stil. Den moderna tidsåldern skulle få en lika rationell arkitektur. Den tidiga funktionalismen karaktäriseras av att husen komponeras som geometriska ytor och volymer, med kuberna eller cylindern som grundform. Man strävade efter att åstadkomma former som uttryckte funktionen och konstruktionen. Fasaderna var släta, enkla och odekorerade. Taken skulle vara plana och utan taksprång och fönstren dimensionerades fritt ... På 1930-talet påverkades husens utformning också av bilismen. Allt fler hus ritades under senare delen av 1930-talet med garage.”



Ett utmärkt men numera sällsynt exempel där husets utformning också påverkats av bilismen inom funktionalismen, som karaktäriseras av att huset komponeras som geometriska ytor och volymer, med kuberna eller cylindern som grundform och inbäddad parkkaraktär, utgör kv Ordonnansen 5 och 6 i Gärdessstaden i Stockholm. Byggnaden harmonierar där väl med lägre hus längs Värtavägen norrut. Byggnaden tar upp både kuberna och de cylindriska pelarna, som är typiska. Byggnaden är gulklassad av Stockholms stadsmuseum liksom de flesta byggnader på Gärdeshöjden i kärnområdet. Gult innebär att bebyggelsen har positiv betydelse för stadsbilden och/eller har ett visst kulturhistoriskt värde. Intilliggande byggnad vid Josef Franks plats där funktionsdesignern bodde är dock grönklassad och skulle påverkas påtagligt negativt av detaljplaneförslaget för kv Ordonnansen 5 och 6.

KFs beslut må upphävas enligt KL 10 kap 8 §. – MMDs dom ska stå fast.

Per Schönning, ordf

Ulla Hyttinge
Smedsbacksgatan 4, 1 tr
115 39 Stockholm
Telefon: 08-732 92 25
Mobil: 070-878 01 33

SVEA HOVRÄTT

Ink 2016-07-01

Målnr P 2764-16
Aktbilaga 14

För kännedom

SVEA HOVRÄTT
060305

INKOM: 2016-07-01
MÅLNR: P 2764-16
AKTBIL: 14

Mark- & Hjälpödnastolu
Box 2290; 10317 Stockholm
Överklagan
Ordföranden 5 och 6

Referensande till mitt tidigare överklagande
vickallar jag överklagan av samma
skäl som jag då anförde. Jag uppnår
nästa år en ålder av 80 år och har
svårslutet med att bo i en bostad som
kommer att fördubblas av den planerade
byggnaden. Jag är ryttskadad och har
även andra funktionsnedsättningar.

För egen del önskar jag inte att någon förs
igen, tyngs på beslutet eller att planen läses
upp på nytt.

Jag motsätter mig alltså beslut om byggnaden
Stockholm den 27/6 2016

Ulla Hyttinge

060305
SVEA HOVRÄTT

För kännedom SVEA HOVRÄTT
Ink. 2016-07-04

Per Stefan Sundström
Smedsbacksgatan 4
115 39 Stockholm
073 7874959
jantezonordtransport@comhem.se

Ink 2016-07-04
Mål nr P 2764-16
Aktbilaga 16

P 2764-16
Rotel 060305

SVEA HOVRÄTT
060305

INKOM: 2016-07-04
MÅLNR: P 2764-16
AKTBIL: 16

Mark – och miljööverdomstolen
Box 2290
103 17 Stockholm

Stockholm 2016-07-04

Undertecknad motsätter sig klagandes/kommunens yrkande om ändring av Mark – och miljödomstolens dom den 14 mars 2016 att upphäva detaljplan för Ordonnansen 5 och 6. Domen bör stå fast.

Kommunens detaljplan för värdekärnan Gärdet strider mot riksintresset som uttrycks i Miljöbalken och medför betydande olägenhet för kringboende och djurliv och planen rymms inte inom ramen för kommunens handlingsutrymme.

Om planförslaget genomförs innebär det påtaglig skada på riksintresses värden. Området Gärdet speglar en historisk epok, funktionalismen. Område är utpekad som riksintresse men kommunen omdefinierar gränsen för miljöskyddet. Man skapar därmed utrymme för exploatering inom värdekärnan Gärdet.

Riksintresset och värdekärnan Gärdet skall tydligen anpassas efter kommunens byggplaner och inte tvärtom.

Den planerade byggnadens dimension och dess förhållande till omgivningen präglas på intet sätt av varsamhet och den tänkta byggnaden samspelar inte med omgivningen.

Spridningsvägar för djurlivet splittras upp och den biologiska mångfalden hotas.

Kommunen har inte genomfört en intresseavvägning mellan allmänna och enskilda intressen.

Kommunen hävdar att Mark-och miljödomstolen inte redovisat att planen har någon betydelse för de klagandes enskilda intressen.

Men det är väl just för att planen *har* stor betydelse/inverkan och medför skada på enskilda och allmänna intressen som överklagandet till MMD har anhängiggjorts.

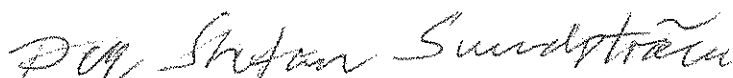
Kommunen redogör inte konkret för vilken tidigare gällande rättstillämpning och vilka principer som avses när man kritiserar mark och miljödomstolens beslut att upphäva detaljplanen.

Att det redan finns tilläggsbebyggelse i den känsliga spridningszonen tycker kommunen är ett argument för att bygga mer och högre, men det torde väl snarare implicera att man *inte* bör bygga mer, att *inte* ytterligare exploatera det känsliga området och därmed krympa eller radera ut spridningszonen.

I överklagandet nämner kommunen att "*länsstyrelsen* och MMD redovisar att planområdet ligger inom en särskilt känslig del av riksintresseområdet" men att den uppgiften enligt kommunen är felaktig. Längre ner står det, något motsägelsefullt och ologiskt, att det inte är de överprövande instansernas roll att ifrågasätta de gränser kommunen – i tidigare samverkan med *länsstyrelsen* pekat ut i sammanhanget.

Undertecknad anser att detaljplanen för ordonnansen 5 och 6 strider mot 1 kap. miljöbalken och att kommunen således har gått utöver ramen för den handlingsfrihet plan-och bygglagstiftningen ger åt kommunerna.

I övrigt hänvisas till mina tidigare inlagor i ärendet.


Per Stefan Sundström

ndt
För kännedom

Stockholm 20160630

SVEA HOVRÄTT

Ink 2016-07-05 *806*

SVEA HOVRÄTT

Målnr P 2764-16
Aktbilaga 17

Rotel 0603

Mark- och miljööverdomstolen

SVEA HOVRÄTT
060305

INKOM: 2016-07-05
MÅLNR: P 2764-16
AKTBIL: 17

Angående mål nr

P 2764-16

Jag motsätter mig en ändring i enlighet med klagandens begäran.

Vad gäller frågan om rättegångsfel har jag inget att anföra.

Siv Thörngren

Siv Thörngren

Smedsbacksgatan 4, 2 tr

11539 Stockholm

För kännedom

auB

Stockholm 2016-07-03

SVEA HOVRÄTT

Ärende : Mål nr p 2764-16 060305 ^{Ink} 2016-07-05 ^{REK}

Svea Hovrätt

Målnr P 2764-16
Aktbilaga 18

Rotel 0603

Mark- och Miljödomstolen

Box 2290

10317 Stockholm

SVEA HOVRÄTT
060305

INKOM: 2016-07-05

MÅLNR: P 2764-16

AKTBIL: 18-19

Begäran om återförvisning av ärende Mål nr P 2764-16 060305

Jag begär härmed att rubricerade ärende återförvisas till Länsstyrelsen och Mark- och Miljödomstolen pga handläggningsfel. Länsstyrelsen och Mark- och Miljödomstolen avvisar på rättsvidrig grund Brf Rios rätt att anföra klagan i ärendet. Dessutom består ärendet med ett anmärkningsvärt handläggningsfel av Länsstyrelsens jurist.

I efterfrågad handling till Länsstyrelsen styrker jag med vidimerat protokollsutdrag Brf Rios existens och att jag i egenskap av ordförande företräder föreningen. Efter det att denna handling inkommit till Länsstyrelsen har handläggaren gjort sådana efterforskningar i ärendet som framkallar bilden av att mina uppgifter inte skulle vara rättsligt korrekta.

För att styrka tidigare underlag bifogar jag nu vidimerat Registreringsbevis från Bolagsverket.

Enligt Förvaltningslagen (1986:223) 17§ framgår:

"Ett ärende får inte avgöras utan att den som är sökande, klagande eller annan part har underrättats om en uppgift som har tillförts ärendet genom någon annan än honom eller henne själv och han eller hon har fått tillfälle att yttra sig över den, om ärendet avser myndighetsutövning mot någon enskild"

I detta fall har alltså uppgifter tillförts ärendet utan att ha kommunicerats med undertecknad vilket jag betraktar som ett anmärkningsvärt och förvånande handläggningsfel.

I övrigt menar jag att Mark- och Miljödomstolens avvisande av Brf Rios rätt att föra talan i ärendet saknar rättslig grund.

För BRf Rio



Lars Andersson/ordförande

Sandhamnsgatan 10:10

11540 Stockholm



851 81 Sundsvall
Tfn: 0771-670 670
bolagsverket@bolagsverket.se - www.bolagsverket.se

REGISTRERINGSBEVIS BOSTADSRÄTTSFÖRENING

SVEA HOVRÄTT

Ink 2016-07-05

Målnr P 2764-16
Aktbilaga 19

Organisationsnummer 716422-1173	
Objektets registreringsdatum 1993-02-11	Nuvarande firmas registreringsdatum 1993-02-11
Dokumentet skapat 2016-02-12 10:30	Sida 2 (3)

Org.nummer: 716422-1173
Firma: Bostadsrättsföreningen Rio 10
Adress: c/o Lars Andersson
Sandhamnsgatan 10, 10 tr
115 40 STOCKHOLM
Säte: Stockholms län, Stockholm kommun
Registreringslän: Stockholms län
Anmärkning:

STYRELSELEDAMÖTER

470905-7238 Andersson, Lars Erik, Sandhamnsgatan 10 Lgh 2003,
115 40 STOCKHOLM
700403-0677 Dahlkvist, Erik Axel, Sandhamnsgatan 12 Lgh 1606,
115 40 STOCKHOLM
720106-0436 Lukic, Cornery, Sandhamnsgatan 10 Lgh 1802,
115 40 STOCKHOLM

STYRELSESUPPLEANTER

630707-0182 Olsson, Marie Birgitta L, Sandhamnsgatan 12 Lgh 1506,
115 40 STOCKHOLM

FIRMA TECKNING

Firman tecknas av styrelsen
Firman tecknas av
Andersson, Lars Erik
i förening med en av
ledamöterna

FÖRESKRIFT OM ANTAL STYRELSELEDAMÖTER/STYRELSESUPPLEANTER

Styrelsen skall bestå av lägst 3 och högst 5 ledamöter
med lägst 1 och högst 3 suppleanter.

ÄNDAMÅL

Föreningen har till ändamål att främja medlemmarnas ekonomiska
intressen genom att i föreningens hus upplåta bostadslägenheter
för permanent boende och lokaler till nyttjande utan begränsning
i tiden. Bostadsrätt är den rätt i föreningen som en medlem har
på grund av upplåtelsen. En upplåtelse med bostadsrätt får endast
avse hus eller del av hus. En upplåtelse får dock omfatta mark
som ligger i anslutning till föreningens hus, om marken skall
användas som komplement till nyttjandet av huset eller del av
huset. Medlem som innehar bostadsrätt kallas bostadsrättshavare.

Vidimeras: Pia Olsson Tel: 0733311971



851 81 Sundsvall
Tfn: 0771-670 670
bolagsverket@bolagsverket.se - www.bolagsverket.se

REGISTRERINGSBEVIS

BOSTADSRÄTTSFÖRENING

Organisationsnummer	
716422-1173	
Objektets registreringsdatum	Nuvarande firmas registreringsdatum
1993-02-11	1993-02-11
Dokumentet skapat	Sida
2016-02-12 10:30	3 (3)

RÄKENSKAPSÅR

0101 - 1231

TID FÖR STÄMMA

Ordinarie stämma skall hållas före maj månads utgång.

KALLELSE

Kallelse skall ske tidigast fyra veckor och senast två veckor före ordinarie stämma och senast en vecka före extra stämma. Kallelse och andra meddelanden skall tillställas medlemmarna. Medlem, som inte bor i fastigheten, skall skriftligen kallas under uppgiven eller annan för styrelsen känd adress.

E-POSTADRESS

lars.andersson@iogt.se

ÖVRIGT

Styrelsen ska bestå av 4 ledamöter och 1 suppleant.

****Registreringsbeviset är utfärdat av Bolagsverket****

Vidimeras: Pia Olsson
Tel: 0733311971