

**Handläggare**  
Fredrik Zachrisson  
Telefon 08-508 27 472Till  
Stadsbyggnadsnämnden

## Ansökan om bygglov för entré, Södermalm 7:87, Katarinavägen 16A, Södermalm

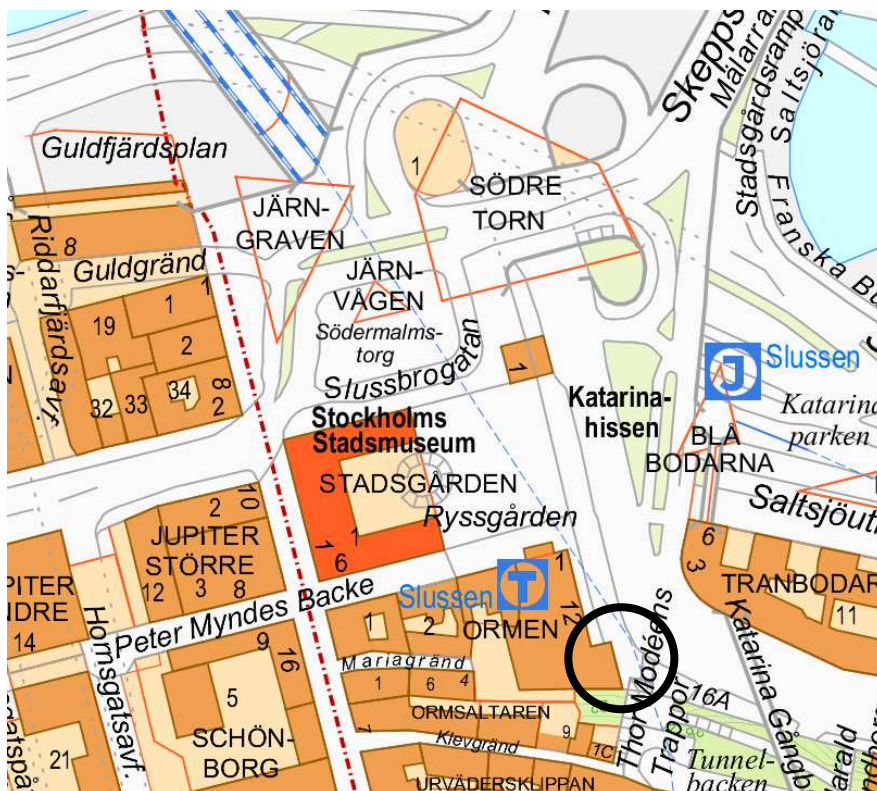
### Förslag till beslut

Ansökan om bygg- och rivningslov beviljas med stöd av 9 kap. 30 och 34 §§ plan- och bygglagen, PBL.

Byggherrens förslag till kontrollansvarig godtas. KA är certifierad med behörighet K.

### Sammanfattning

Bygglov för ny entrébyggnad till tunnelbanan, rivning av befintligt polishus och del av utvändig trappa. Byggnaden placeras delvis på allmän platsmark.



Berörd byggnad är belägen inom cirkeln.

**Stadsbyggnadskontoret**Fleminggatan 4  
Box 8314  
104 20 Stockholm  
Telefon 08-508 27 300  
stadsbyggnadskontoret@stockholm.se  
stockholm.se

## Ansökan

### Åtgärder som ingår i ansökan

Rivning av polishusbyggnad om 110 kvm, tillbyggnad av ny entrébyggnad till tunnelbanestation Slussen, BTA 200 kvm, yttre ändringar: ny trappa, nytt ventilationsgaller. Byggnad/trappa kläds i kopparplåt och granit.

### Fakta om ansökan

Fastighetsbeteckning	Södermalm 7:87
Fastighetsägare	Stockholms Kommun
Sökande	Exploateringskontoret, Projekt Slussen, Lisa Jacobsson
Arkitekt	White Arkitekter AB, Per-Mats Nilsson
Kontrollansvarig	Anders Grimmer
Ansökan inkom	2016-02-08
Ansökan komplett	2016-02-08
Handläggare	Fredrik Zachrisson
Beslutsfattare	Stadsbyggnadsnämnden

## Underlag för bedömning av ansökan

### Handlingar som ingår i beslutet

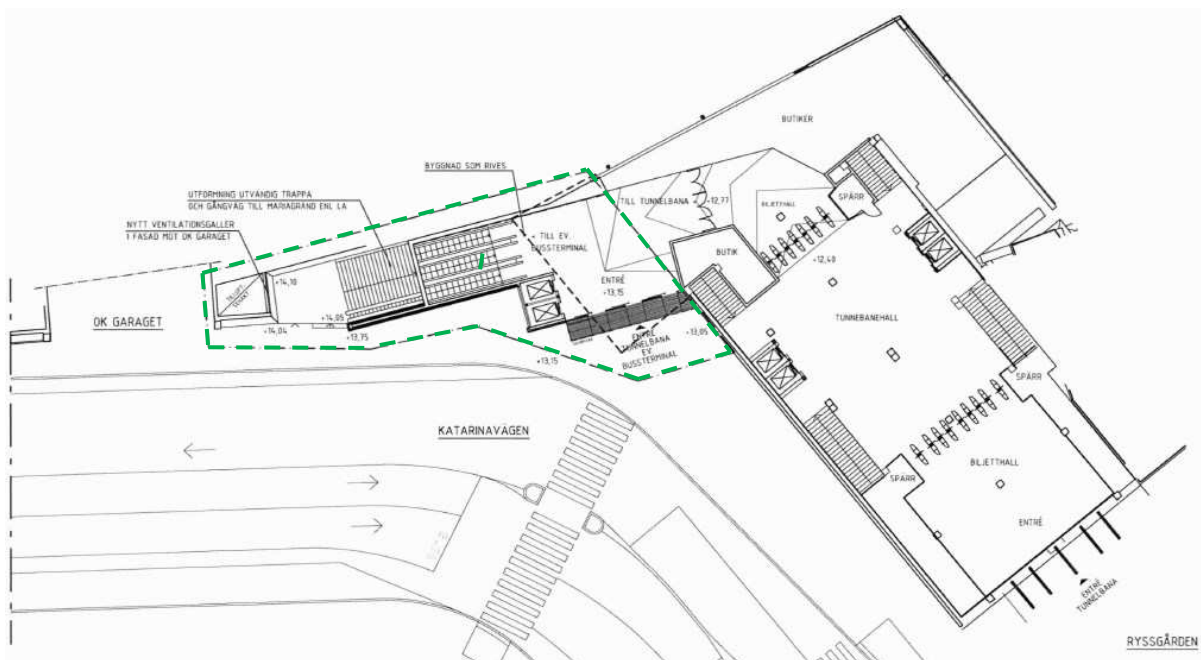
Situationsplan, sektion, inkom 2016-02-08  
Plan- och elevationsritningar 2 st, inkom 2016-02-08

### Beskrivning av befintlig byggnad/område

Befintlig byggnadsdel har använts som polishus i anslutning till tunnelbanestationen. Thor Modéens trappor är en träkonstruktion som leder ner från Klevgränd.



Befintlig byggnad



## Gällande lagar och föreskrifter

Plan- och bygglagen (2010:900), PBL.

Plan- och byggförordningen (2011:338), PBF med ändringar.

## Tillämpliga bestämmelser

Det behövs lov för rivning och nybyggnad enligt 9 kap 2 och 10 §§ PBL.

## Gällande planer för fastigheten

För aktuell placering gäller som detaljplaner Dp 2005-08976 från 2013, Dp1998-00893 från 2001 och Pl 4200A från 1954 .

Planarbete dnr 2014-12434 pågår för bussterminal i området.

Befintlig byggrätt (polishuset) får användas till tunnelbaneändamål och byggas över med mark tillgänglig för allmän fordonstrafik.

Bestämmelser finns för fasadernas utformning, som ska utföras i puts med stensockel och plåttak. Omgivande area är gatumark.

### Kulturhistoriskt värde

Byggnadsdelen saknar kulturhistorisk klassificering från Stadsmuseet.

## Yttrande från sökanden

Inget yttrande har inkommit.

## Yttranden från sakägare

Kungörelse har varit införd i ortstidningar den 24 februari 2016.

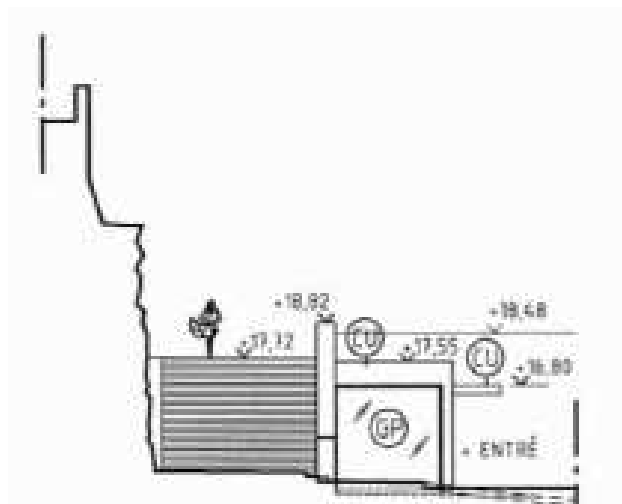
Inga negativa synpunkter har inkommit.

### Yttranden från remissinstanser

Ärendet har remitterats till Trafikkontoret, som har synpunkter avseende icke lovpliktiga frågor om markbeläggning, möblering och belysning m.m.



Trappan och den nya entrén under skärmtak.



### Bedömning och motivering

#### Överensstämmelse med detaljplan

Den föreslagna tillbyggnaden överlappar tre planer. Befintlig byggrätt utgör största delen av entrétillbyggnaden, därutöver går ca 45 kvm ut på allmän platsmark i stadsplanen från 1954. Över ny detaljplan med lagakraft 2013, går endast ett skärmtak ut som inte bedöms ta byggnadsarea i anspråk.

Med hänsyn till att den nya entrén kan sägas utgöra ett angeläget gemensamt behov för tunnelbanan och eventuell framtida bussterminal, kan det anses av allmänt intresse att godta en avvikelse från planbestämmelserna i denna idag outnyttjade och otrygga del av Slussenområdet. Förslaget kan ses som förenligt med planernas syften om trafikanvändning och kommunikation. Jämfört med andra små byggnader på allmän platsmark som nämnden godkänt enligt praxis, kan tillbyggnaden i sammanhanget även storleksmässigt anses motsvara en liten, godtagbar planavvikelse.



**Lämplighet för avsett ändamål**

Förslaget bedöms som ändamålsenligt.

**Utformningsbedömning**

Förslaget bedöms lämpligt som tillbyggnad av befintlig tunnelbanebyggnad och ansluter till terrängen med trappor anpassade i material och placering. Avvikelserna från gällande planers utformningsbestämmelser avseende putsfasader kan anses godtagbara. Att riva polishuset, öppna upp fasaden och anlägga en stenkäddad extern trappa för att sammanbinda markplanen, bedöms bidra positivt till området och byggnaderna.

**Tillgänglighet och användbarhet**

Föreslagen åtgärd bedöms tillgänglig och användbar med hänsyn till lagens utformningskrav.

**Stadsbyggnadskontorets samlade bedömning och motivering**

Åtgärden bedöms rymmas inom ramen för prövning i bygglov. Förslaget är begränsad volym- och miljömässigt och anses därför inte kräva planändring. Med stöd av 9 kap 30, 31c och 34 §§ PBL tillstyrker kontoret därför lov för ansökan.

**Allmänna upplysningar****Ansvar**

Åtgärden får inte påbörjas förrän stadsbyggnadsnämnden lämnat ett startbesked.

En åtgärd får utföras enligt fastställda ritningar. Inga bygglovspliktiga ändringar får ske utan att ett nytt lov beviljats av stadsbyggnadsnämnden. Byggherren ansvarar för att kontrollera att det som byggs följer krav enligt PBL eller föreskrifter/beslut som meddelats med stöd av PBL.

**Lovets giltighetstid**

Lovet upphör att gälla om åtgärden inte har påbörjats inom två år och avslutats inom fem år från den dag då beslutet vann laga kraft (enligt 9 kap 43 § PBL).

**Övriga tillstånd**

Byggåtgärder kräver fastighetsägarens tillstånd.

**Underrättelse om beslut**

Ett beslut om lov kungörs i Post- och Inrikes tidningar. Delgivning och information om beslutet skickas till berörda.

**Startbesked**

Efter ett beslut om bygglov ska ett tekniskt samråd hållas. Inför samrådet ska byggherren ta fram en plan (kontrollplan) för de uppföljande kontrollerna samt relevanta tekniska handlingar

(ritningar, beskrivningar, utlåtanden etc.) Åtgärden får inte påbörjas förrän stadsbyggnadsnämnden lämnat ett startbesked. I samband med startbeskedet fastställs kontrollplanen.

### **Slutbesked**

Innan byggnadsverket får tas i bruk måste slutbesked ha meddelats. Vilka handlingar som ska skickas till stadsbyggnadsnämnden inför slutbesked bestäms i startbeskedet.

### **Sanktioner**

Stadsbyggnadsnämnden ska ta ut byggsanktionsavgift av den som påbörjar ett bygge utan att ha fått startbesked eller av den som tar en ny byggnad/byggnadsdel i bruk utan att ha fått slutbesked. Sanktionsavgifterna kan uppgå till betydande belopp.

### **Bilagor**

Nedanstående bilagor ska ingå i detta dokument

1. Yttrande från remissinstanser
2. Till detta tjänsteutlåtande hör alla handlingar som ska ingå i beslutet.