

**Handläggare**  
Maria Walfridson  
Telefon 08-508 26 044Till  
Stadsbyggnadsnämnden

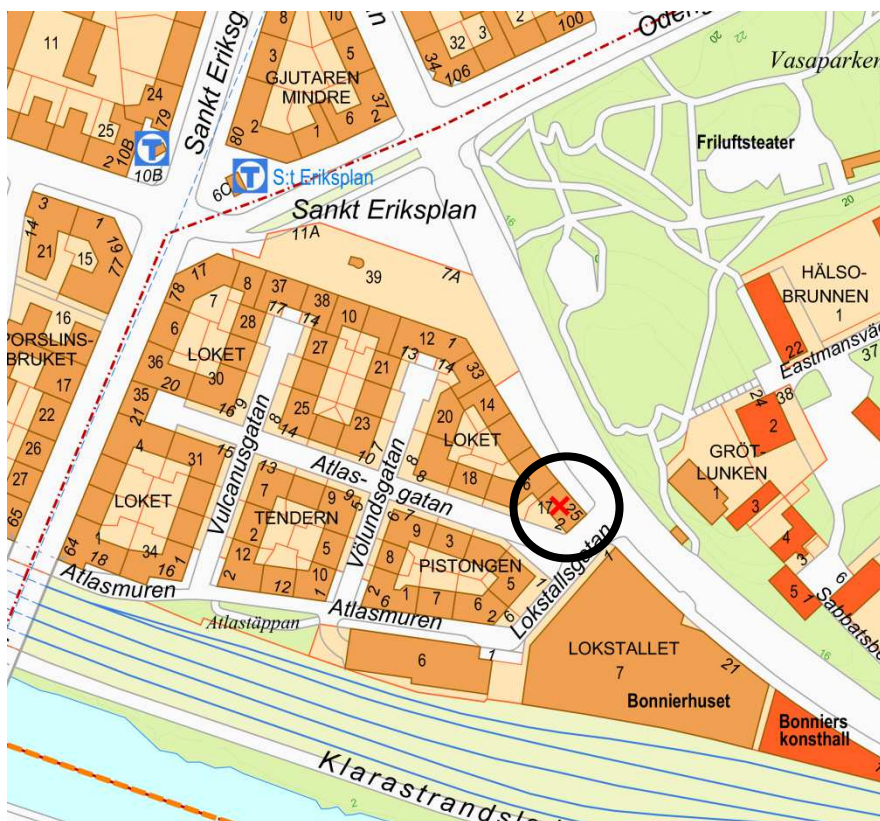
## Ansökan om bygglov för yttre ändring av flerbostadshus, Loket 17, Torsgatan 25, Vasastaden

### Förslag till beslut

Ansökan om bygglov för balkonger, fönsterdörrar och franska fönster mot gata avslås med stöd av 9 kap. 30§ plan- och bygglagen, PBL.

### Sammanfattning

Ansökan avslås då förslaget i sin helhet bedöms som ovarsamt och förvanskande, i stadsbilden och av byggnaden, och strider mot riktlinjer i Vägledning Balkonger som antogs av Stadsbyggnadsnämnden i juni 2013.



Berörd byggnad är belägen inom cirkeln.

**Stadsbyggnadskontoret**Fleminggatan 4  
Box 8314  
104 20 Stockholm  
Telefon 08-508 27 300  
stadsbyggnadskontoret@stockholm.se  
stockholm.se

## Ansökan

### Åtgärder som ingår i ansökan

Yttre ändring av flerbostadshus. 4 rader balkonger och fönsterdörrar på fasad mot förgård vid Atlasgatan. Ändring till franska fönster i gavelburspråk mot Lokstallsgatan.

### Fakta om ansökan

Fastighetsbeteckning	Loket 17
Fastighetsägare	Brf Eken Nr 18
Sökande	Balcona AB, John Schachnow
Kontrollansvarig	Tomas Bergstrand
Ansökan inkom	2016-02-18
Ansökan komplett	Detaljritning burspråk saknas
Handläggare	Maria Walfridson
Beslutsfattare	Stadsbyggnadsnämnden

## Underlag för bedömning av ansökan

### Handlingar som ingår i beslutet

Situationsplan inkom 2016-02-18.  
4 ritningar inkom 2016-02-18.

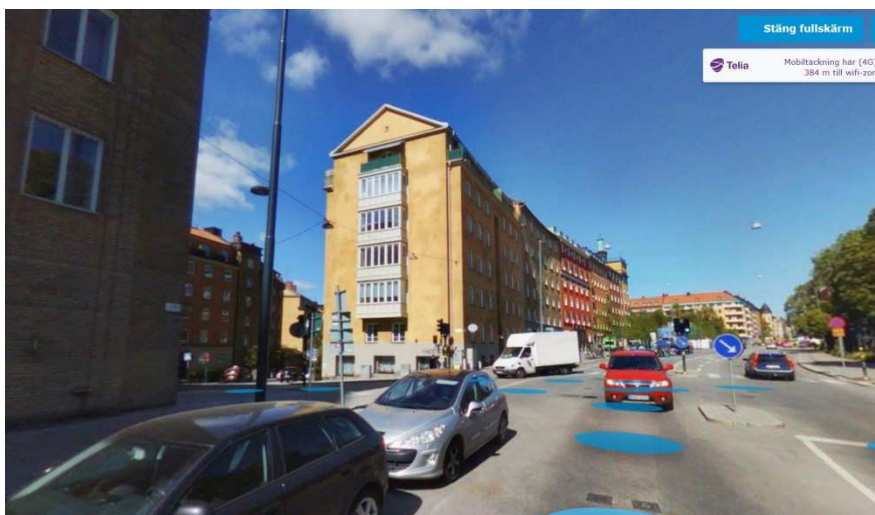
### Beskrivning av befintlig byggnad/område

Atlasområdet är beläget mellan Sankt Eriksgatan, Torsgatan och Barnhusviken. En ny stadsplan upprättades av Per Olov Hallman år 1928 på platsen för AB Atlas verkstäder, därav namnen på bostadskvarteren som heter Loket, Tendern och Pistongen. Hallman bröt mot den gamla rutnätsplanen och utformade kvarter med platsbildningar och förgårdar.

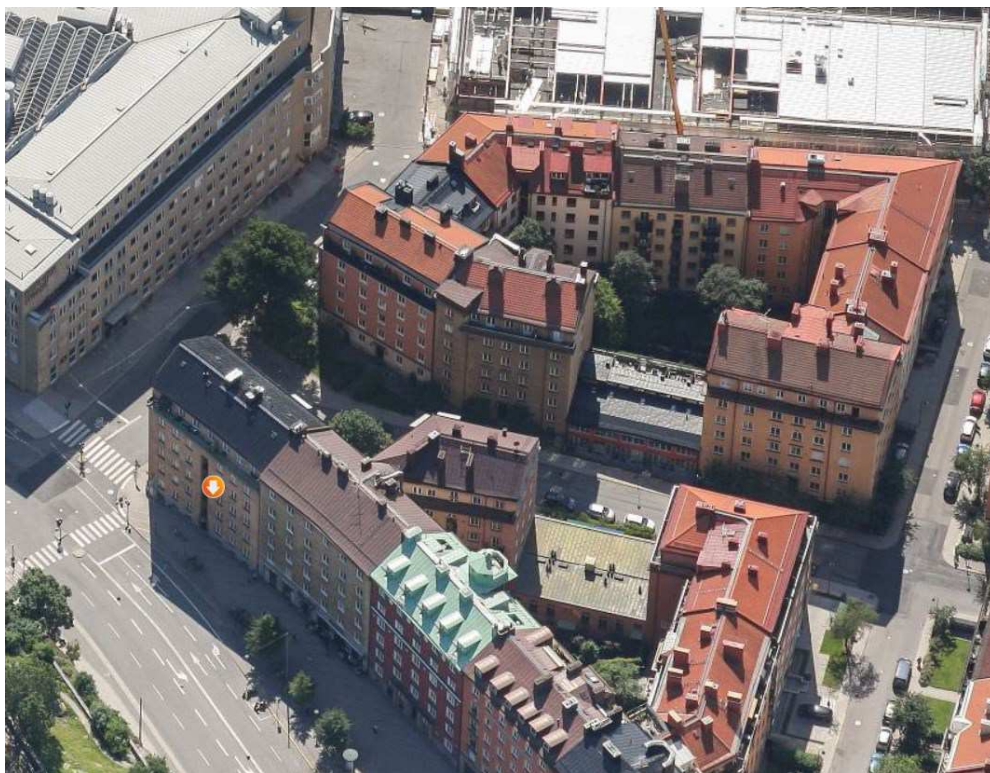
Bebyggelsen är i enhetlig 1920-talsklassicism med fasader i varma putskulörer. De flesta lägenheterna var små (men många med öppen spis) och exploateringstalet var högt.

Loket 17 uppfördes 1927-28 efter ritningar av Paul Hedqvist. Byggnaden har en framträdande placering i stadsbilden vid infarten till Atlasområdet från Torsgatan. Mindre förändringar av fasaden har gjorts under åren, t ex byttes fönster i burspråk ut 1984. Huset har inga balkonger förutom indragna trapphusbalkonger ovan entrén mot Torsgatan. Högst upp finns kungsvåningar med altaner. Framför fasaden mot sydväst (Atlasgatan) finns en triangulär planterad förgård.

I närområdet förekommer balkonger i huvudsak mot slutna gårdar eller som sparsamt förekommande dekorativa fasadelement.



Gatuvy från Torsgatan sett mot Sankt Eriksplan. Loket 17 i bildens mitt.



Torsgatan sett mot Bonnierhuset. Loket 17 vid pilen.





Fasader mot Atlasmuren, Lokstallsgatan och Atlasgatan. Loket 17

### **Gällande lagar och föreskrifter**

Plan- och bygglagen (2010:900), PBL.

Plan- och byggförordningen (2011:338), PBF med ändringar.

### **Tillämpliga bestämmelser**

Det behövs lov för yttre ändring av byggnad enligt kap 9 § 2c, PBL.

### **Gällande planer för fastigheten**

För fastigheten gäller detaljplan 457a från 1928 och tilläggsplaner 7601 från 1980 samt 2001-14739 från 2002.

### **Kulturhistoriskt värde**

Atlasområdet i Vasastaden är ett unikt och mycket enhetligt område där samtliga fastigheter är grönklassade, vilket innebär särskilt värdefull byggnation från historisk, kulturhistorisk, miljömässig eller konstnärlig synpunkt som inte får förvanskas enligt 8 kap 13 §, PBL.

### **Yttrande från sökanden**

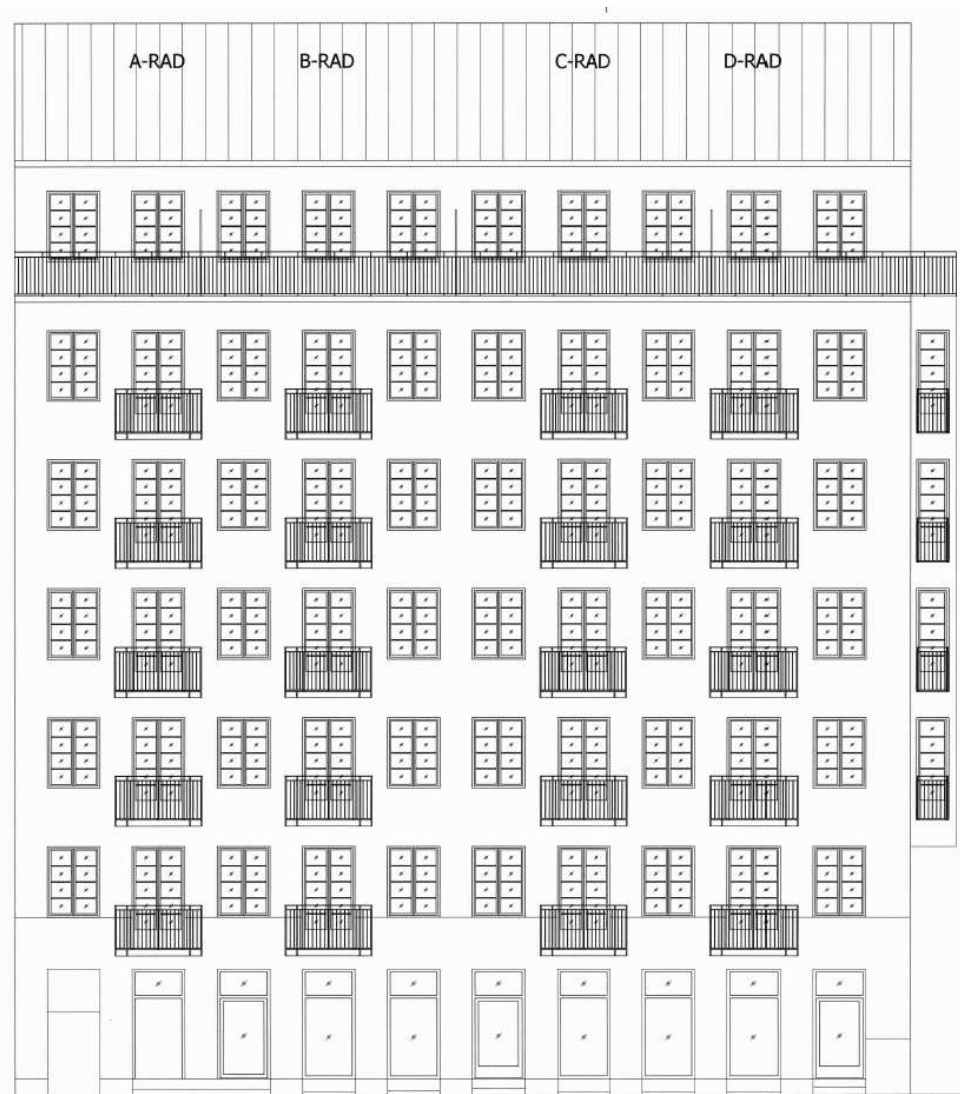
Sökanden anger att åtgärden innebär en förbättring av stadsbilden som stämmer väl överens med områdets karaktär (se bilaga).

### **Yttranden från remissinstanser**

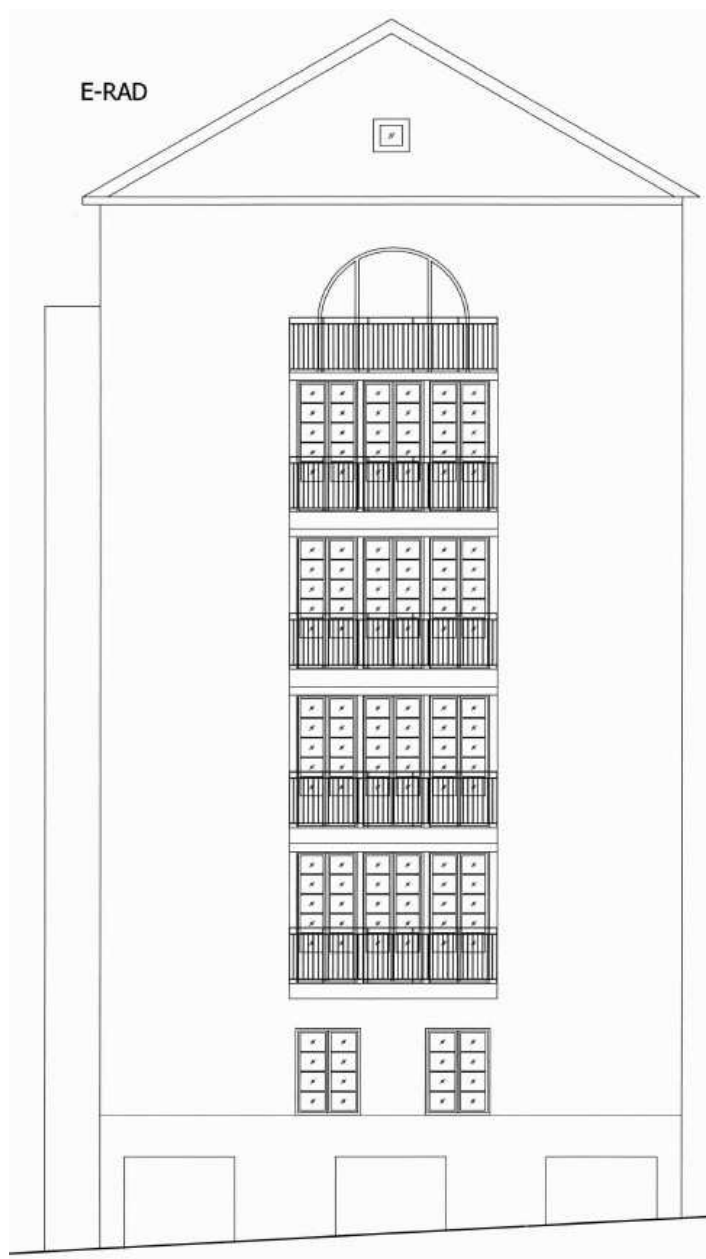
Ärendet har remitterats till Stockholms stadsmuseum som avstyrker åtgärden som ovarsam och förvanskande. Åtgärderna bryter mot byggnadens karaktär och arkitektur och skulle bli väl synliga i stadsbilden (se bilaga).

**Tidigare ställningstaganden**

I närområdet har endast lov för balkonger mot innergårdar beviljats (och sökts) under senare tid.



Förslag, fasad mot Atlasgatan ovan, nästa sida mot Lokstallsgatan.



## Bedömning och motivering

### Överensstämmelse med detaljplan

Åtgärden strider inte mot detaljplanen.

### Utformningsbedömning

Kontoret bedömer att förslaget sammantaget (balkonger, fönsterdörrar och franska fönster) med stöd av 8 kap 14 o.17 §§, PBL är ovarsamt och strider mot förvanskingsförbud.

### Tillgänglighetsbedömning

Kontoret bedömer att förslaget inte uppfyller krav på tillgänglighet för rörelsehindrade (grunda balkonger).

**Stadsbyggnadskontorets samlade bedömning och motivering**

Förslaget bedöms i sin helhet som ovarsamt och förvanskande, i stadsbilden och av byggnaden.

Bedömning beträffande nya balkongers negativa påverkan på arkitektoniska och kulturhistoriska värden är i enlighet med den vägledning som antogs av Stadsbyggnadsnämnden 2013-06-13:

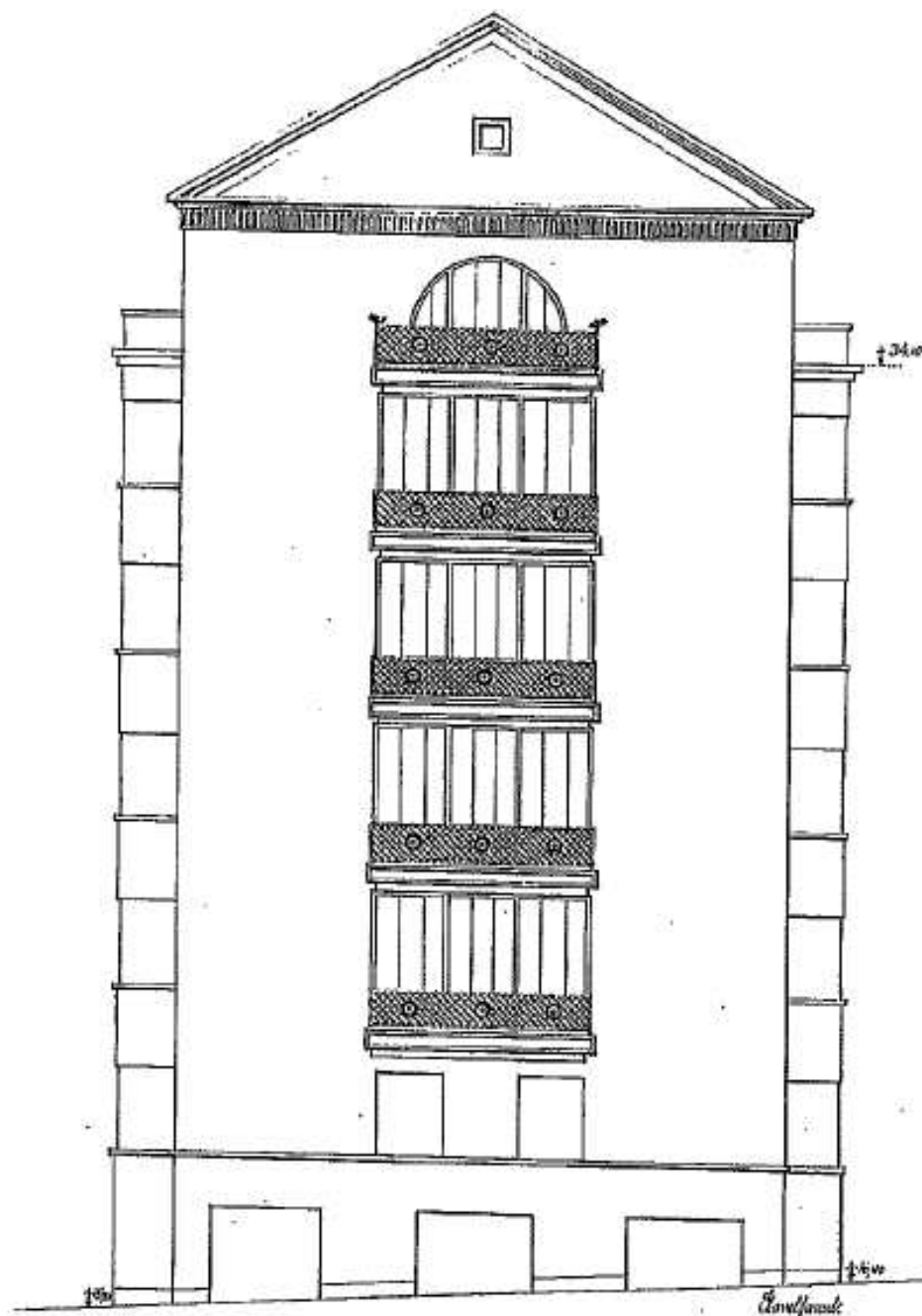
*På hus med högt kulturhistoriskt värde som inte genomgått större förändringar till exempel fasadförenklingar eller vindsinredningar och där balkonger inte ingått som en ursprunglig del av utformningen ska försiktighet råda med att uppföra balkonger på fasad mot gata. Vid prövning av balkonger mot gata ska stor hänsyn tas till byggnadens och stadsrummets kulturhistoriska värden och specifika karaktärsdrag.*

Föreslagen förändring av det stora gavelburspråket bedöms också som olämplig och ovarsam då tanken aldrig varit att öppna upp de slutna bröstningarna med genomsiktliga räcken (se originalritning).

Gavelfasaden är mycket synlig i stadsbilden och det höga burspråket, med stort halvmånformat fönster som avslutning uppåt (för närvarande tyvärr skymt av markistyg på räcke) utgör en viktig arkitektonisk utformning i klassicistisk anda.

Den aktuella byggnaden utgör ”port” mot det unika och välbevarade lilla Atlasområdet varför det är av stor vikt att eventuella förändringar av t ex burspråket är välstuderade och överensstämmande med husets 1920-talskaraktär.

Sammantaget avstyrks förslaget med stöd av 8 kap 14 o.17 §§, PBL.



Bygglövsritning från 1927, gavelfasaden.

#### Bilagor

1. Yttrande från sökanden inkom 2016-03-08.
2. Yttrande från Stockholms stadsmuseum.
3. Foto från sökanden inkom 2016-02-18.
4. Fastställda ritningar.