

# KVARTERET BONDESONEN STÖRRE SÖDERMALM, STOCKHOLM

## KULTURMILJÖANALYS



**Uppdrag:** Kv Bondesonen Större, 265650

**Titel på rapport:** Kvarteret Bondesonen Större -  
Kulturmiljöanalys

**Status:** Slutversion

**Datum:** 2016-03-10

### **Medverkande**

**Beställare:** HSB Bostad

**Kontaktperson:** Kjerstin Skoglund

**Konsult:**

**Uppdragsansvarig:** Cecilia Pantzar, Tyréns

**Handläggare:** Cecilia Pantzar

Anne Philipson Jancke, Tyréns

**Kvalitetsgranskare:** Fredrika Mellander Rönn, Tyréns

### **Tyréns AB**

118 86 Stockholm  
Besök: Peter Myndes Backe 16  
Tel: 010 452 20 00  
[www.tyrens.se](http://www.tyrens.se)

Säte: Stockholm  
Org.Nr: 556194-7986

## INNEHÅLL

Inledning.....	4
Kulturvärden.....	8
Nulägesbeskrivning.....	9
Historisk framväxt.....	12
Kulturhistoriska aspekter.....	23
Planeringsförutsättningar.....	24
Referenser.....	29

# INLEDNING

## Bakgrund

Tyréns AB har fått i uppdrag av HSB Bostad att utföra en kulturmiljöanalys i samband med framtagandet av ny detaljplan för kv Bondeson Större. Detaljplanen syftar till att utreda möjligheten för två nya byggrätter för bostäder. Planområdet ligger inom riksintresse för kulturmiljövården och omfattar även bebyggelsemiljöer invid Nytorget med höga kulturvärden. Hela kvarteret har tidigare varit en del av Vita Bergen. En av de planerade byggrätterna berör en idag obebyggd bergsformation som vittnar om detta.

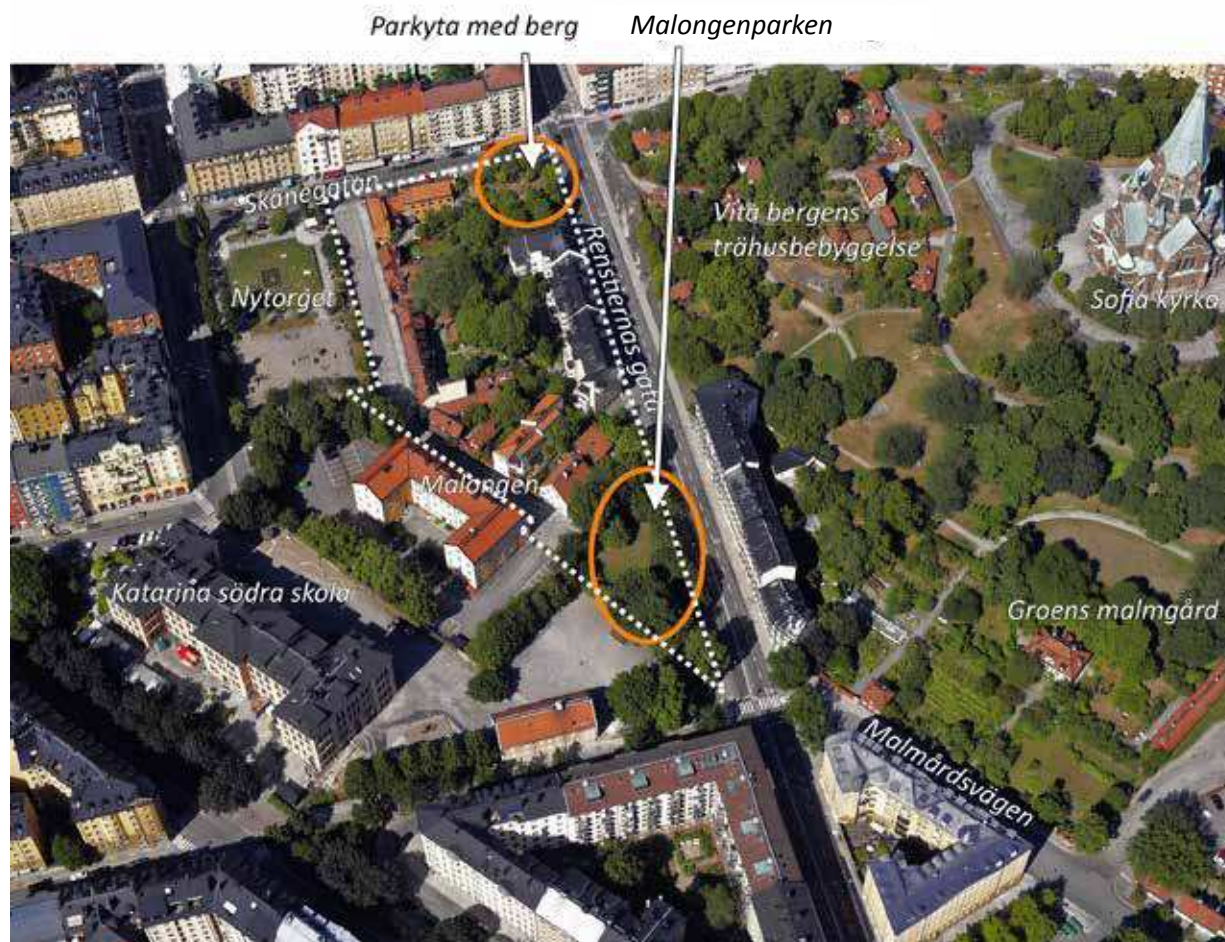
I arbetet ingår att studera planområdets kulturvärden och att sätta dem i sitt sammanhang. Analysen fokuserar på det aktuella kvarteret, men också dess relation till närområdet. För området viktiga strukturer, utblickar och siktlinjer beskrivs. Underlaget ska fungera som stöd i den kommunala planeringsprocessen.

## Gällande planer

Planområdet omfattas av *Detaljplan för del av kv Bondeson Större mm inom stadsdelen Södermalm, Sth:*

Dp 7995, laga kraft 198810-27, anger att området omfattar kulturresevat, bostäder, barnstuga och parker.

I samband med detaljplanen inbjöds tre arkitektkontor till parallella uppdrag för utformningen av ny kompletterande bebyggelse. Inför uppdraget specificerade



Planområdet sett från söder med Vita Bergsparken och den högt belägna Sofia kyrka till höger i bild.



stadsbyggnadskontoret förutsättningar för topografisk och stadsbildsmässig anpassning som berörde placering, volymer, hushöjder, takvinklar, fasader och utemiljö. I samrådsunderlaget betonas vikten av anpassning till den småskaliga bebyggelse vid Nytorget och att upprätthålla kopplingen mellan planområdet och Vita Bergen. För att säkerställa en anpassad bebyggelse upprättades ett miljöprogram till planen med utgångspunkten att de nya tilläggen skulle ansluta till närmiljön på ett anpassat sätt.

De två parkytorna inom planområdet behandlas i *Park-plan över Södermalm* som utarbetades av Södermalms stadsdelsnämnd 2009. Den norra parkytan utmed Skånegatan som domineras av en bergsformation ingår i kategorin *lekpark* och definieras som *Liten park som domineras av lektytor*. Parkytan är inhägnad och inte tillgänglig för allmänheten men fyller en viktig funktion som lekplats för barnen på angränsande förskola. Tomten beskrivs som obrukad, bergig och vildvuxen med typisk *söderkaraktär*. I den följande rapporten benämns parkytan som *Parkyta med berg*.

Den södra parkytan vid Renstiernas gata är klassad som parkkvarter och definieras som en mycket liten park, en grön oas med sittplatser för avkoppling. Parken beskrivs som anonym med låga vistelsevärden men har sedan planens upprättande utvecklats till en träffpunkt för hundägare genom anordnandet av en hundrastgård. I den följande rapporten benämns parkytan som *Malongenparken*.



Stadsplanen från 1974 omfattade Nytorget, Malongen och hela Vitabergsparken. Planområdet hade då ett parkstråk som löpte från Skånegatans bergsformation utmed hela Renstiernas gata ner till Malmgårdsvägen. I planen fanns tanken om en gångbro över Renstiernas gata för att förbinda parkstråket med Vita Bergen.



Den gällande detaljplanen från 1988 innebar en utbrytning av kvarteret mellan Nytorget och Renstiernas gata. Planändringen innebar att parkstråket utmed Renstiernasgata delvis bebyggdes och blev uppdelad i en nordlig och en sydlig del. Den nya bebyggelsen utmed Renstiernas gata från 1990 ansluter till stenstadens högre skala. Parken i norra delen kallas bergspark och är tänkt att rustas och ha en passage till Nytorget. Möjligheten att genomföra den redan tidigare tänkta men ej genomförda gångbron över Renstiernas gata överfördes till den nya planen.



Vy över planområdets norra del från Vita bergen på andra sidan Renstiernas gata. Här framträder bergsformationen som en bergsskärning mot gaturummet, berghörnet som del av kvartersmarken och som ett tongivande inslag i stadsbilden.



Bergsskärningen på Renstiernasgatans östra sida gata mot Vita Bergsparken med den småskaliga högt belägna trähusbebyggelsen.



Bergsformationen som en del av gaturummet längs Skånegatan.

## Bergsformationer

Analysen tar stöd i en redan genomförd utredning som behandlar Södermalms tongivande inslag av berg, Bergsformationer på Södermalm – ett kunskapsunderlag om kulturmiljö och stadslandskap. Utredningen delar in bergsformationer i flera kategorier. Tre av dessa kategorier berörs i det aktuella planområdet. Bergsskärningar längs gator, Berg som del av kvartersmark och Berg som stadsbyggnadselement.

Bergväggarna utmed Renstiernas gata är i första hand ett resultat av 1930-talets sänkning av gaturummet från att löpa över Vita Bergen till att skära rakt genom berget. De övriga utpekade kategorierna är bara en följd av vägomdaningen.

### Bergsskärningar längs gator

Skärgårdslandskapets och därmed Stockholms topografiska oregelbundenhet har ibland setts som ett hinder för en rationell utbyggnad av staden. Då staden expanderats har det därför skett genom att nya huvdgator sprängts fram genom bergen. Vad som här avses med bergsskärning är en huvudsakligen framsprängd bergssida som avgränsar en gata. Bergsskärningarna är det tydligaste exemplet på hur berget bearbetats.

### Berg som del av kvartersmark

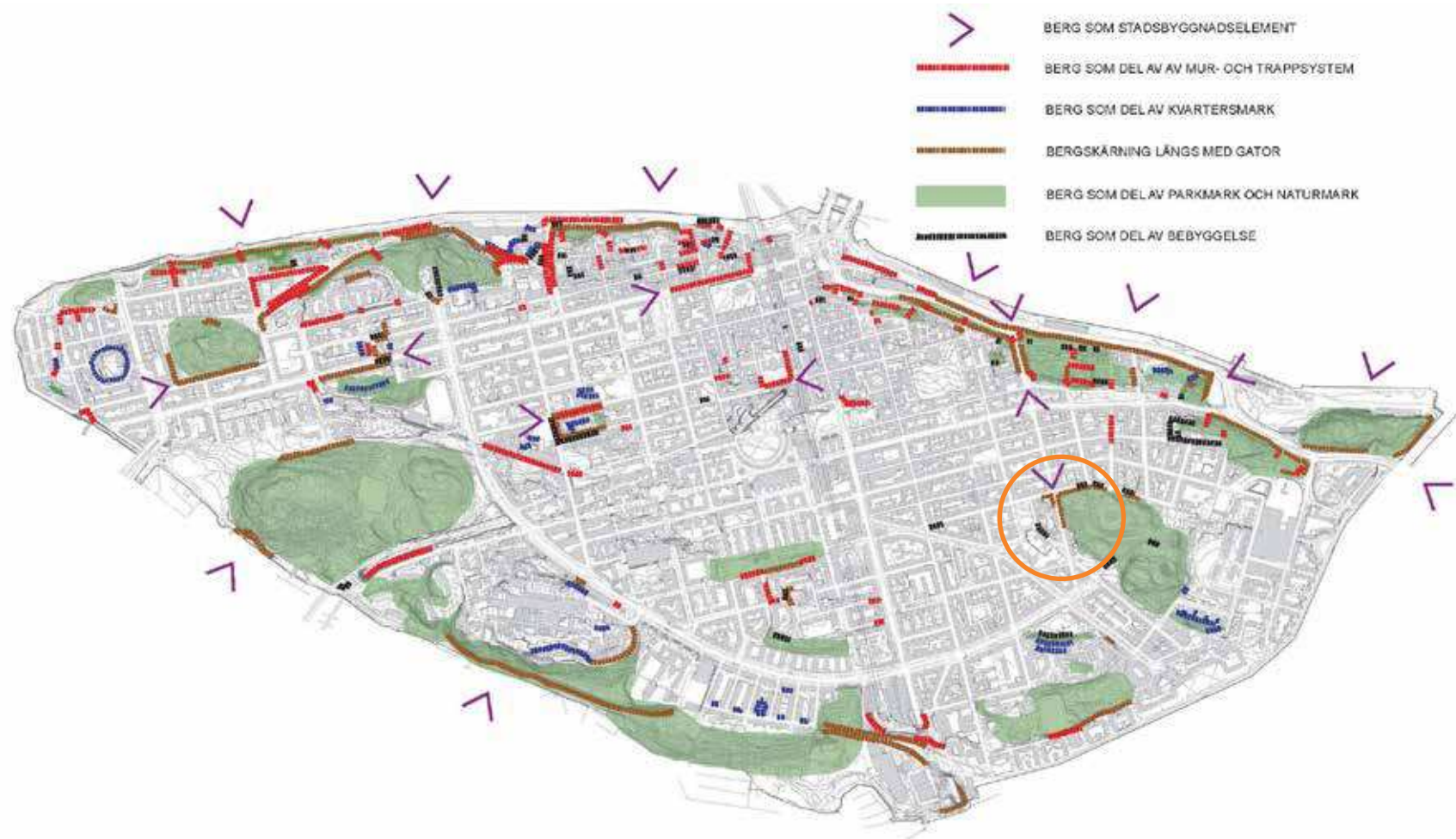
Kvartersmark kan rymma bevarade delar av berg, ofta obearbetat eller med sprängkanter som en följd av att kvarteret är bebyggt. Äldre kvartersbebyggelse, eller bostadsgårdar från modernismen byggda enligt principen hus i park,

är miljöer där berg kan förekomma. I samtida stadsbyggnad är bergsförkomster på kvartersmark allt ovanligare då nya hus allt oftare underbyggs med garage.

### Berg som stadsbyggnadselement

De många bergsparkerna är till stor del bevarade naturliga höjder med berg i dagen som tagits som utgångspunkt för parkanläggningar, i bland med inslag av bevarad äldre bebyggelse och med tillägg av en märkesbyggnad. Övriga höjder har bebyggts långt tidigare och här är det synliga berget bevarat i delar och har i många fall nyttjats som ett stadsbyggnadselement. Exempel på det är hur gator dragits så att siktlinjer skapats mellan höjderna eller att bebyggelsen formats på ett sådant sätt att berget framhävts.





Inventeringskarta av bergsformationer på Södermalm utförd av Nyréns Arkitektkontor. Kartan visar ett urval av de sex olika bergskategorier som utredningen har identifierat. Planområdet berörs av tre kategorier, del av kvartersmark, bergsskärningar längs gator samt berg som stadsbyggnadselement.

# KULTURVÄRDEN

## Riksintresse för kulturmiljön

Hela Södermalm ligger inom det riksintresse för kulturmiljövården som omfattar Stockholms innerstad med Djurgården. Det aktuella planområdet ingår även i en av riksintressets särskilt utpekade värdekärnor, nr 7 *Vita Bergen med parken*. Värdekärnor har inte någon formellt beslutad text, men finns beskrivna i kunskapsunderlaget *Alla tiders Stockholm*, utgivet av Länsstyrelsen och Stockholms Stadsmuseum 2014. Följande utdrag från riksintressebeskrivningen är relevant för hanteringen av det aktuella planområdet. För att ta del av hela riksintressebeskrivningen se bilaga 1.

*Det sena 1800-talets stadsbyggande med esplanadsystemet och gator av olika bredd och karaktär, och byggnader i bestämda hushöjder.*

Riksintressen är skyddade enligt Miljöbalken kap 3 & 4.

## Kommunalt värde

Stadsmuseets kulturhistoriska klassificering av Stockholms bebyggelse är ett kunskapsunderlag och en riktlinje i det dagliga arbetet inom kommunens förvaltningar bland annat i samband med detaljplanering och bygglovprövning. Klassificeringen innebär att kulturhistoriskt värdefulla byggnader och bebyggelsemiljöer kan knytas till tre olika nivåer, blå, grön eller gul. Enligt gällande praxis motsvarar blå- och grönklassade fastigheter samt kulturhistoriskt värdefulla miljöer Plan- och bygglagens 8 kap.13 § byggnad eller bebyggelse-



Utdrag från karta som visar Kulturhistorisk klassificering av innerstadens bebyggelse utförd av Stockholms Stadsmuseum. Planområdet är markerat.

seområde som är särskilt värdefull från historisk, kulturhistorisk, miljömässig eller konstnärlig synpunkt. Sådana byggnader och bebyggelseområden får enligt samma lagparagraf inte förvanskas.

Den småskaliga bebyggelsen närmast Nytorget är blåklassad, vilket motsvarar byggnadsminnesklass. Samma gäller för den anslutande byggnaden Malongen i sydväst och för trähusbebyggelsen i Vita Bergen på andra sidan Renstiernas gata.

## Skydd i plan

Den småskaliga kåkbebyggelsen mot Nytorget är belagd med skyddsbestämmelser q i detaljplan och ingår även i område benämnt som kulturresevat, Q1. Det finns specifika beskrivningar och skyddsbestämmelser för varje hus.





*Tv. I planområdets norra del mot Skånegatan ligger en lägre förskolebyggnad från 1990 som är medvetet anpassad till anslutande bebyggelseskala vid Nytorgets östra sida. Förskolan ligger i liv med berget vilket ger ett större indrag från gaturummet just här.*



*Mitten. Skånegatan är avstängd i mötet med Renstiernasgata. Till vänster i bild syns bergsformationen som upptar planområdets nordöstra hörn. Berget hängde tidigare ihop med Vitabergsparken, men blev avskuret i och med sänkningen av Renstiernas gata 1932.*



*Th. Vy söderut på Renstiernas gata där berget angränsar till flerfamiljshusen från 1990. Vita bergen och den betydligt mer högresta bergsskäringen på motsatta sidan av Renstiernas gata syns till vänster i bild.*

## NULÄGESBESKRIVNING

Planområdet är beläget mellan Nytorget och Vitabergsparken på Södermalm i Stockholm. Det är en del av kvarteret Bondeson Större som även omfattar Katarina södra skola och en av Södermalms äldsta byggnader, Malongen.

Södermalm karaktäriseras av en varierande topografi, med större bergsområden som avbryts av långsmala dalgångsstråk. Vita Bergen är en för stadsdelen tongivande höjd som tidigare var sammanlänkad med planområdet. Bergsskäringen längs med Renstiernasgata vittnar om det senare framdragna gaturummet.

Utmed Nytorget finns småskalig bebyggelse från 1700-1800-talen samt en förskola från 1990-talet i samma skala.

I anslutning till förskolan i planområdets nordöstra hörn, finns ett mindre parkområde på en bergsformation. Parkmarken används som gård till angränsande förskola. Bergsformationen möter gaturummet i hörnet mellan Skånegatan - Renstiernas gata. Högre flerfamiljshus från 1990-talet kantar Renstiernas gata söderut och ansluter till ytterligare en parkyta i planområdets södra spets. I norra delen finns en rastgård

för hundar och söderut löper ett gångstråk som binder samman Malmgårdsgatan från Nytorget med Renstiernas gata. I kvarteren kring Nytorget sjuder folklivet både dag- och kvällstid. Det trädkantade torget fungerar som en samlingspunkt dagtid med konstgräsbelagd lekplats. Runt om finns en rad flitigt besökta restauranter, caféer och småbutiker.

## Topografi och grönstruktur

Parker och grönområden får en allt större betydelse i stadsbilden i takt med att bebyggelsen förtätas. Vid en inventering av parktyper för Södermalms parkplan från 2009 kartlades omkring 140 parktyper, varav cirka 120 ligger på Södermalm. Övriga ligger i de till stadsdelen tillhörande områdena Gamla stan, Långholmen och Hammarby sjöstad. Parktyperna är indelade i tjugo olika parkkarakärer. Det berörda planområdet angränsar till två större parker, Vitabergsparken och Nytorget. Inom planområdet finns två mindre parktyper.

Vitabergsparken är en av fyra parker i stadsdelen som räknas till kategorin Bergsparker. Parktypen betecknas som *Halvöppen, kuperad park med stora lövträd i sluttande gräsytor*. Nytorget väster om planområdet utgör ett av Södermalms åtta Parktorg. De betecknas som *Grön plats med planteringar och enstaka träd som är en del av gatustrukturen*.

### Parkyta med berg

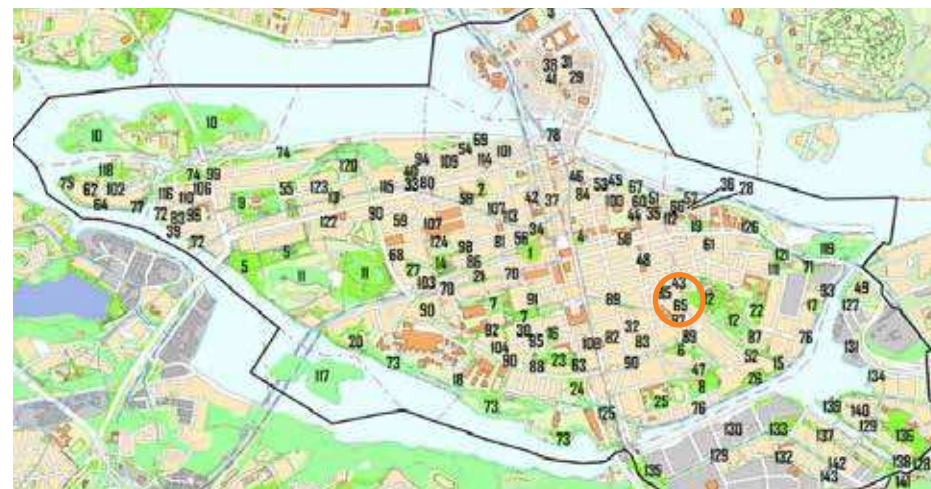
Parktyperna inom planområdet är belägna i norr respektive söder. Den norra parkytan gränsar till Skånegatan och domineras av en bergsformation. Ytan är en av fem som ingår i kategorin Lekparker. Den är benämnd som Parktomt vid Nytorget och betecknas som *Liten park som domineras av lekytor*.

### Malongenparken

Planrådets södra spets ingår i kategorin Parkkvarter. Av dessa finns nitton stycken och den aktuella kallas Park vid Renstiernas Gata och betecknas som *Mycket liten park, en grön oas med sittplatser för avkoppling < än 0,5 ha*.

*Flygfoto från 1932 som visar planområdet under utveckling. Nedsprängningen av Renstiernas gata pågår för fullt. På planrådets norra parkyta står fortfarande ett hus ovan berget, se markering.*

*Stadsmuseets Digitala arkiv.*



*Karta hämtad ur Södermalms parkplan från 2009 som visar samtliga parktyper inom Södermalms stadsdelsförvaltning.*



## Stadsbyggnadskaraktärer

Planområdet ligger i mötet mellan den äldre kvarvarande kåkstaden och det sena 1800-talets reglerade stenhusbebyggelse. Kåkstadens småskaliga trähusbebyggelse dominerade Södermalm långt in på 1800-talet. Numera finns bara enstaka kvarter kvar och dessa ligger oftast i anslutning till bergsparker precis som vid Nytorget och Vita Bergsparken

### Kåkstaden

Småskalig och i hög grad fritt planerad trä- och stenhusbebyggelse växte fram kring stadens industrier under 1700- och 1800-talen. Områdena präglas av terränganpassad tät, låg bostadsbebyggelse utmed småskaliga slingrande vägar. De trånga gårdsmiljöerna var bebyggda med uthus. Den enkelt hållna bebyggelsen var ofta placerad med berget som synlig grund.

#### Karaktärsdrag

- Oregelbunden planstruktur
- Tät, låg småskalig bostadsbebyggelse
- Slingrande terränganpassat vägnät
- Trånga gårdsmiljöer med uthus
- Berget som synlig grund

### Stenstaden

Stenstaden som växte fram på Södermalm under 1800-talets andra hälft kännetecknas av regelbundna rutnätskvarter med kringbyggd jämnhög stenhusbebyggelse. Den enhetliga bebyggelsen placerades utmed jämbreda gator. Gaturummens prägel varierar

när det gäller fasadernas uttryck, gatornas beläggning och eventuella alléträd. De strikt ordnade gaturummen förenades med oreglerade gårdsmiljöer. Nytt för det sena 1800-talets planering var att bryta upp det repeterande rutnätet med esplanader, boulevarder, torg och parker.

#### Karaktärsdrag

- Regelbundna rutnätskvarter
- Jämnhög stenhusbebyggelse i fem våningar
- Varierande fasaduttryck
- Jämbreda gator om tjugo meter
- Oreglerade gårdsmiljöer
- Anslutande esplanader, torg och parker

### Parkmiljö

Vita bergen tog form som park parallellt med uppförandet av Sofia kyrka i början på 1900-talet. Tidens naturorienterade stadsplaneringsideal genomsyrar parkens struktur med slingrande stigar, fritt placerad grönska samt öppna gräsytor för lek och umgänge. Kyrkans läge på parkens högsta punkt gör den till ett landmärke i stadsbilden. I parkens norra del finns fortfarande ett område med de samtidigt anordnade kolonitrdgårdarna och rester av bergets tidigare småskaliga bostadsbebyggelse. Den är idag en del av parken.

#### Karaktärsdrag

- Naturorienterad planering
- Fritt planerad grönska
- Äldre småskalig oregelbunden kåkbebyggelse





# HISTORISK FRAMVÄXT

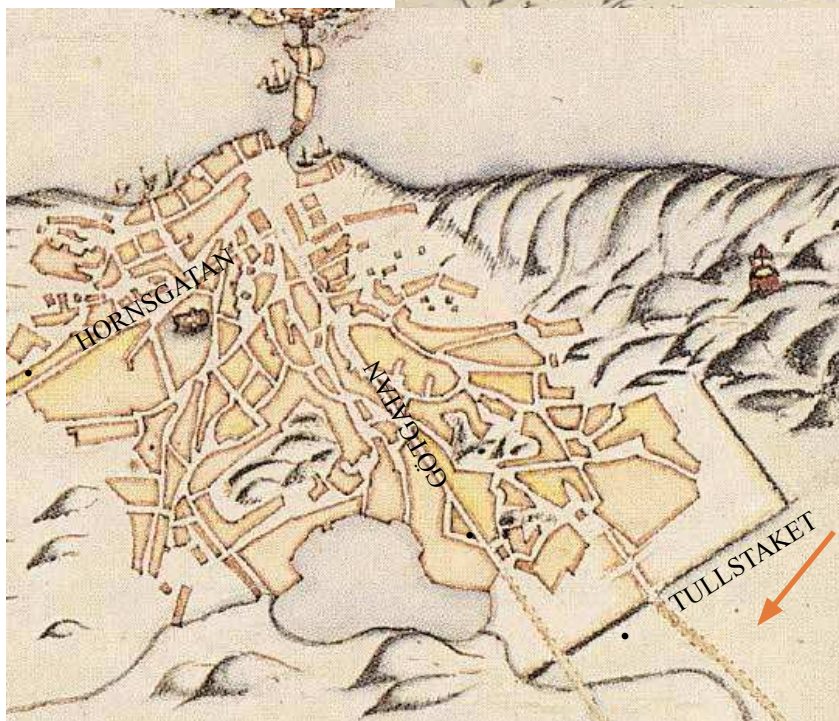
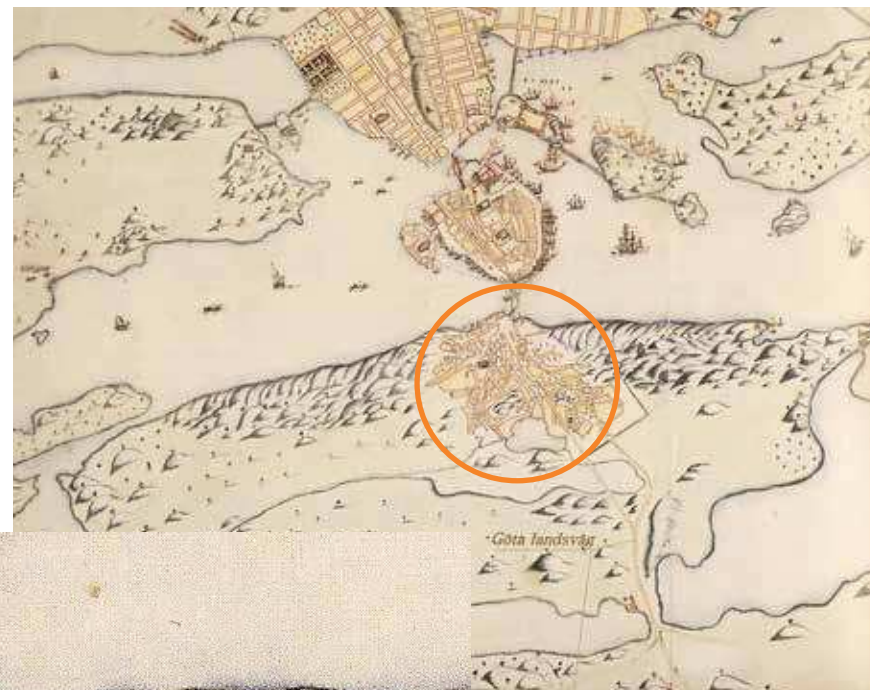
## Södermalm

Södermalms bebyggelseutveckling präglades länge av anpassning till de topografiska förhållandena som utgörs av den höglänta förkasningsbranten som söderut successivt övergår i ett topografiskt varierande sprickdalslandskap. De höglänta partierna varierar i höjd med ställvisa toppar som än idag präglar stadsdelens siluett. Stadsbebyggelsen spreds gradvis söderut från Gamla stan och först vid 1900-talets början präglades merparten av stadsdelen av stadsmässig bebyggelse.

## Stadens gräns till omlandet

Vid 1600 - talets mitt hade Stockholms bebyggelse spritt sig till delar av norra Södermalm. Bebyggelsemönstret präglades av successivt framvuxen trähusbebyggelse längs med ett medeltida gatunät som följde de topografiska förhållandena. Redan vid den här tiden fanns axelgatorna Hornsgatan och Götgatan som en början på det senare utlagda rutnätssystemet. Området kring Kvarteret Bondeson större var fortfarande obebyggt och utanför tullstaketet. Söderifrån anslöt Göta landsväg till Götgatan.

Under 1600-talet reglerades malmarna och adelsmän och borgare från staden kunde få tillstånd att anlägga en gård eller trädgård mot att delar av avkastningen tillföll staden. Många av malmgårdarna anlades på Södermalm, som då hade karaktären av stadsnära landsbygd. På malmgårdarna med sina stora trädgårdar uppfördes ståtliga manbyggnader som allteftersom staden växte kom att ligga sida vid sida med industrimiljöer och kåkstäder för den växande arbetarklassen.



På kartan från 1642 syns det äldre medeltida vägnätet på Södermalm. Bebyggelsen sträckte sig fram till nuvarande Bondegatan. Grunden till rutnätssystemet var påbörjad genom Hornsgatans och Götgatans rätlinjiga dragning från Slussen. I sydväst syns tullstaketet som började uppföras 1622 runt stadens norra och södra bebyggelse. En öppning i staketet markerar Grinds tull som låg i hörnet av nuvarande Bondegatan och Östgötagatan.



På kartan från 1645 är rutnätsplanen över det bebyggda Södermalm utlagd. Planområdet är beläget nere till höger, just utanför bilden.

Vid 1600-talets slut hade gatunätet på Södermalm reglerats efter rutnätsprincipen och grunden till dagens kvarterstruktur var lagd. Efter 1660 hade bebyggelsen vuxit utanför tullstaketet och tullen flyttades till Skanstull. Den obebyggda delen av Södermalm präglades av landsbygd med lantbruksbebyggelse, uppodlade åkrar och även stora trädgårdsodlingar vid malmgårdarna. Staden växte successivt och gränsen mellan de bebyggda kvarteren och landsbygden flyttades söder och västerut.

### Industrier och arbetare

Östra Södermalm blev tidigt en samlande punkt för stadens framväxande textilnärings. Först ut var klädesfabriken Malongen på 1670-talet vars klassiska byggnad ännu finns kvar just söder om Nytorget. Kort därefter följde etableringen av en rad textilfabriker närmare vattnet som exempelvis Barnängen vid Hammarby sjö. Textilbranschen med alla dess grenar från spinneri, väveri till färgeri var en av stadens viktigaste näringsgrenar en bit in på 1800-talet. Den södra delen av Södermalm var länge oreglerad, men i samband med 1880 års stadsplan, Lindhagensplanen, lades en kvarterstruktur ut över även de områden som ännu inte var bebyggda med stadsbebyggelse.



Malmgårdsvägen som utgår från Nytorgets sydöstra hörn stod tidigare i direkt förbindelse med Hammarbysjön. Malmgårdsvägen hette tidigare Värmdögatan och var skärdgårdsbarnas rutt in till staden.

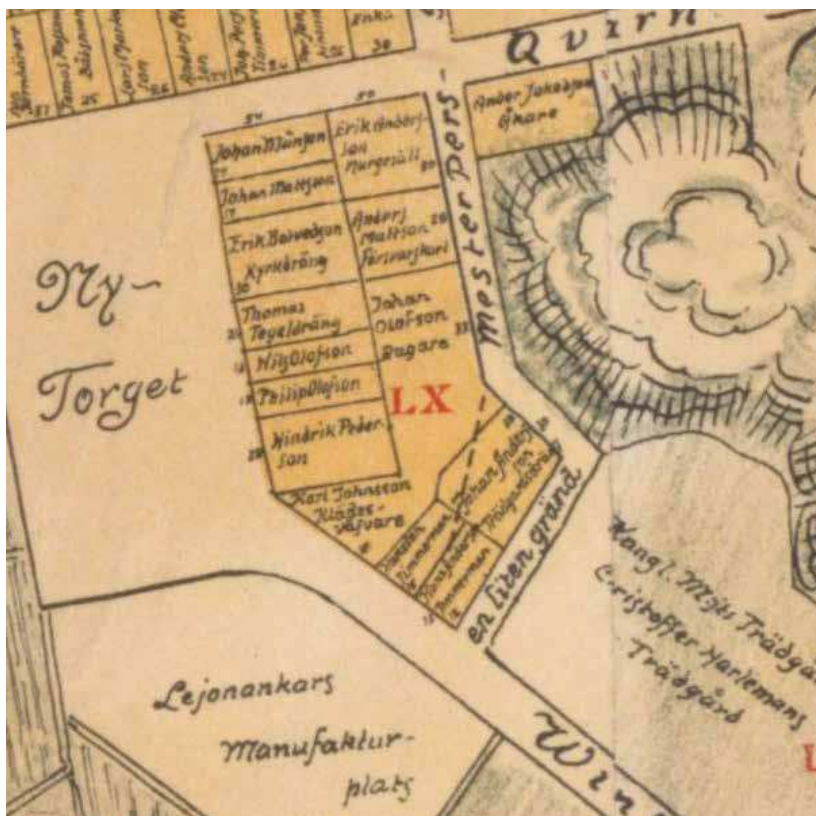


Malongen vid Malmgårdsvägen söder om Nytorget uppfördes som manufakturfabrik på 1670-talet. Vy från söder 1909.



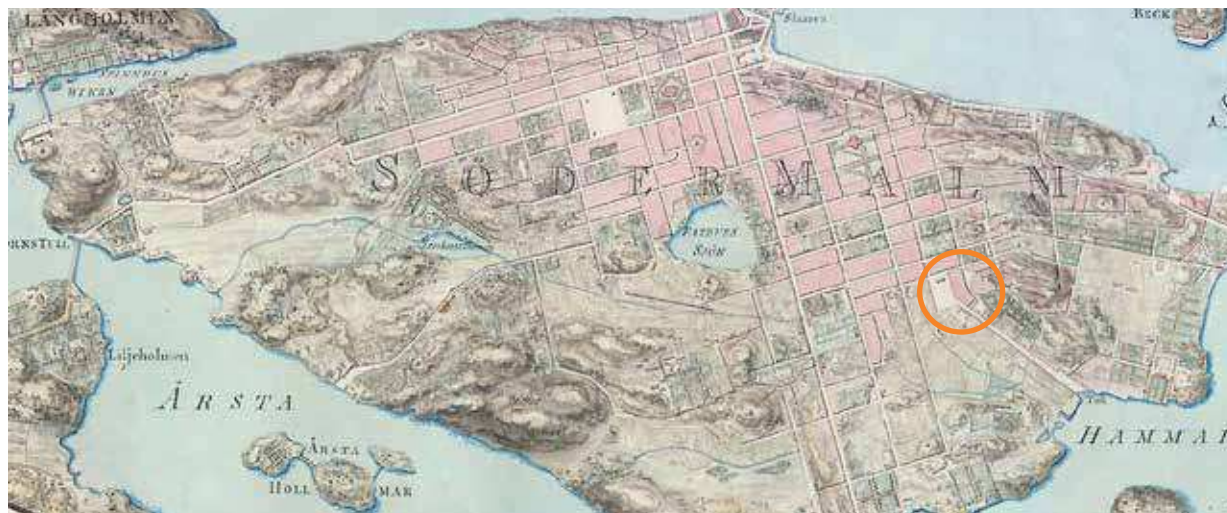
Groens malmgård vid Vita bergets fot fungerade från 1870-talet som skyddshem för flickor.



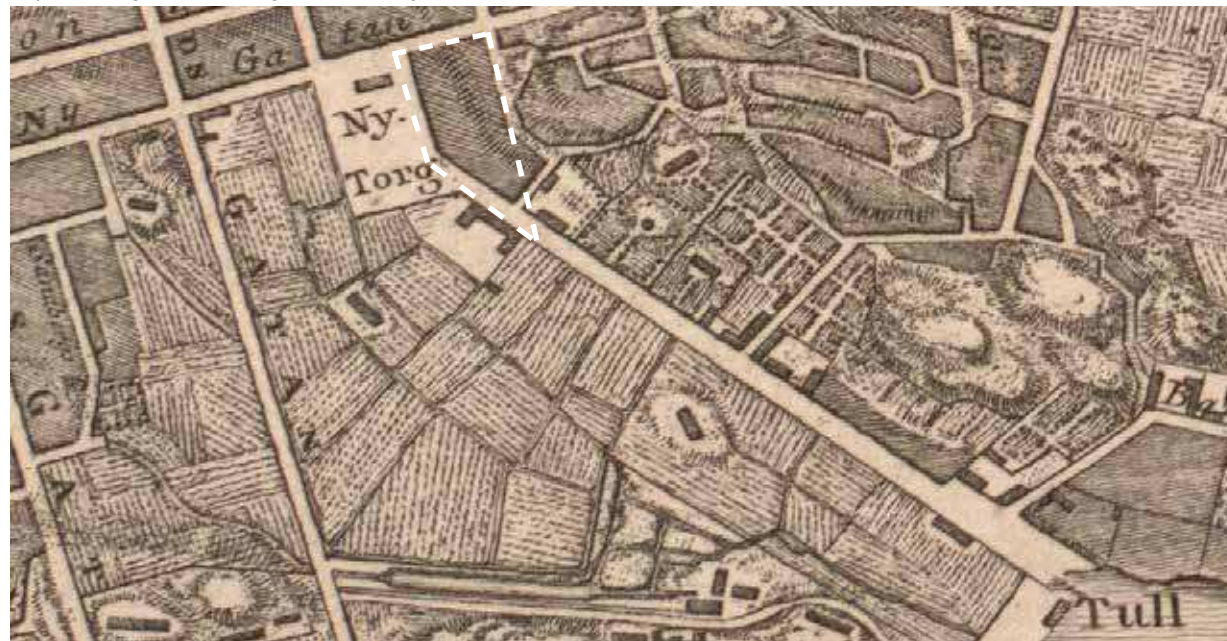


På kartan som visar Katarina församling 1674 (uppritad 1916 efter Johan Holms tomtbok) är planrådets norra parktomt tillskriven Erik Andersson murgesäll. Den södra parkytan är tillskriven Johan Andersson trädgårdsdräng och Hans Andersson timmerman.

Fram till 1800-talets mitt hade Stockholms befolkningstillväxt varit låg, men genom industrialismens intåg växte befolkningen kraftigt under slutet av 1800 - talet med trångboddhet och dåliga sanitära förhållanden som följd. År 1850 hade Stockholm (Gamla stan och malmarna) drygt 90 000 invånare och år 1900 hade befolkningen vuxit till 300 000. Dödligheten i Stockholm var vid den tiden hög, även i jämförelse med andra europeiska storstäder. Under senare delen av 1800 - talet genomfördes en omdaning av Stockholms gatumönster med utgångspunkt



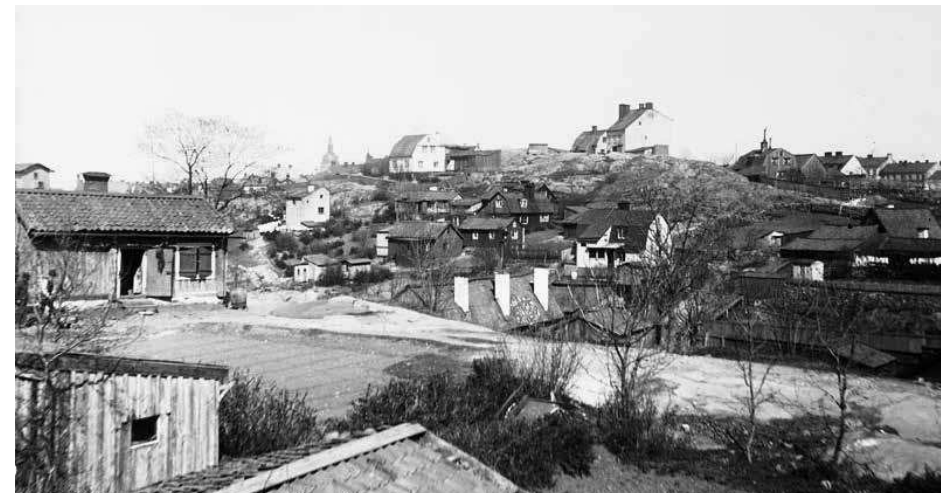
Akrells karta från 1805 visar stadens utbredning, rutnätssystemet och hur kvartersstrukturen möter det kvarvarande odlingslandskapet, malmgårdarnas trädgårdar och bergsformationer.



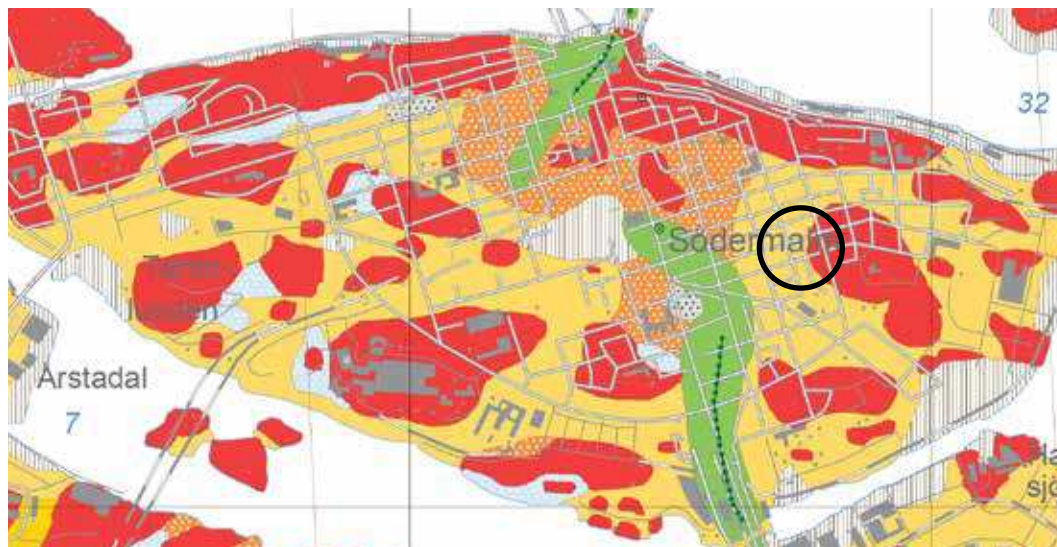
På detaljbilden av Akrells karta (svartvit version) av kvarteren kring Nytorget syns hur området i början av 1800-talet var gränzonen mellan rutnätsstaden och den stadsnära landsbygden. Rutnätsstaden löper fram till Nytorget och söder om torget avlöser små uppodlade åkrar med sparsam bebyggelsen. På bilden syns industribyggnaden Malongen och trädgårdarna kring Groens malmgård. Från Nytorget löper Värmdögatan mot vintertullen i Sydöst. Här gick Värmdöböndernas huvudstråk in mot huvudstaden när isen hade lagt sig på Hammarby sjö. Industrietableringarna utmed Värmdögatan har påbörjats och utanför bildens nedre högra hörn ligger Barnängens klädesfabrik.



från Lindhagens förslag till generalplan från 1866. Nya breda gatumiljöer med trädplanteringar planerades efter parisiskt mönster och en ny kvarterstruktur infördes. Bebyggelsen moderniserades för att skapa bättre levnadsförhållanden för den växande befolkningen. Stadsdelens höglänta bergsområden ansågs svårbebyggda enligt den nya kvarterstrukturen och undantogs från planen. Bergsområdena gjordes om till bergsparker efter europeiska ideal, med utlagda grasmattor och slingrande gångstråk. Berg- och jordmassor transporterades till de tidigare ofta kala bergsklipporna för att skapa gröna parkmiljöer.



Vy västerut från Lilla Mejtens gränd 1885 med höjden där Sofia kyrka står idag i fonden. Innan omdaning till bergspark var Vita Bergen relativt tätt bebyggt med småskalig kåkbebyggelse för Södermalms mindre bemedlade befolkning.



Jordartskarta över Södermalm. De rödmarkerade områdena visar var urberget kommer upp i dagen. Dessa områden markerar de för Södermalm karakteristiska bergshöjderna och här finner vi stadsdelens populära parker, såsom bland annat Högalidsparken, Tantolunden, Eriksdalsparken och Vitabergsparken. Stockholmsförkastningen syns som ett östvästligt stråk i den norra delen. Källa: SGU.

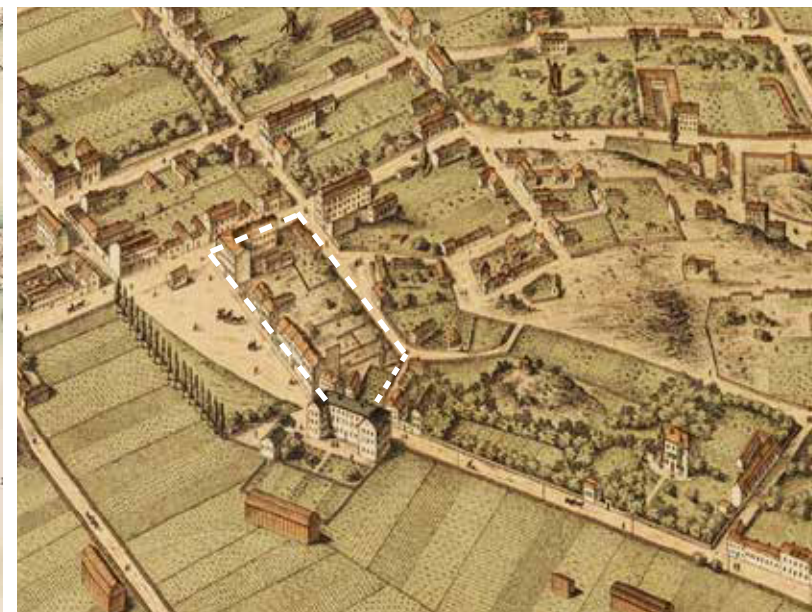


Träkåkar i Vita bergen utmed Renstiernas gata omkring sekelskiftet 1900.





Kartan visar gatunätet på Södermalm innan det sena 1800-talets stadsomvandling genomfördes.



Från "panorama över Stockholm" av Heinrich Neuhaus som visar Stockholm på 1870-talet. Den aktuella bergstomten är bebyggd. Malongen tillhör områdets mer stor-skaliga bebyggelse och omges av odlingsmark. Nytorget med sin saluhall är ännu ingen park. Planområdet är ungefärligt inritat.



Kartan visar den ursprungliga Lindhagenplanen från 1866. Lindhagensplanen genomfördes endast delvis, men har ändå kommit att prägla stadens och stadsdelens gatunät och kvartersstruktur. Den låg till grund för Södermalms stadsdelsplan som antogs först 1880.



Här syns första etappen av nedsprängningen av Rensstiernas gata i höjd med Asögatan någon gång omkring sekelskiftet 1900. De små träkåkarna står inför rivning. Nuvarande Rensstiernas gata 23.

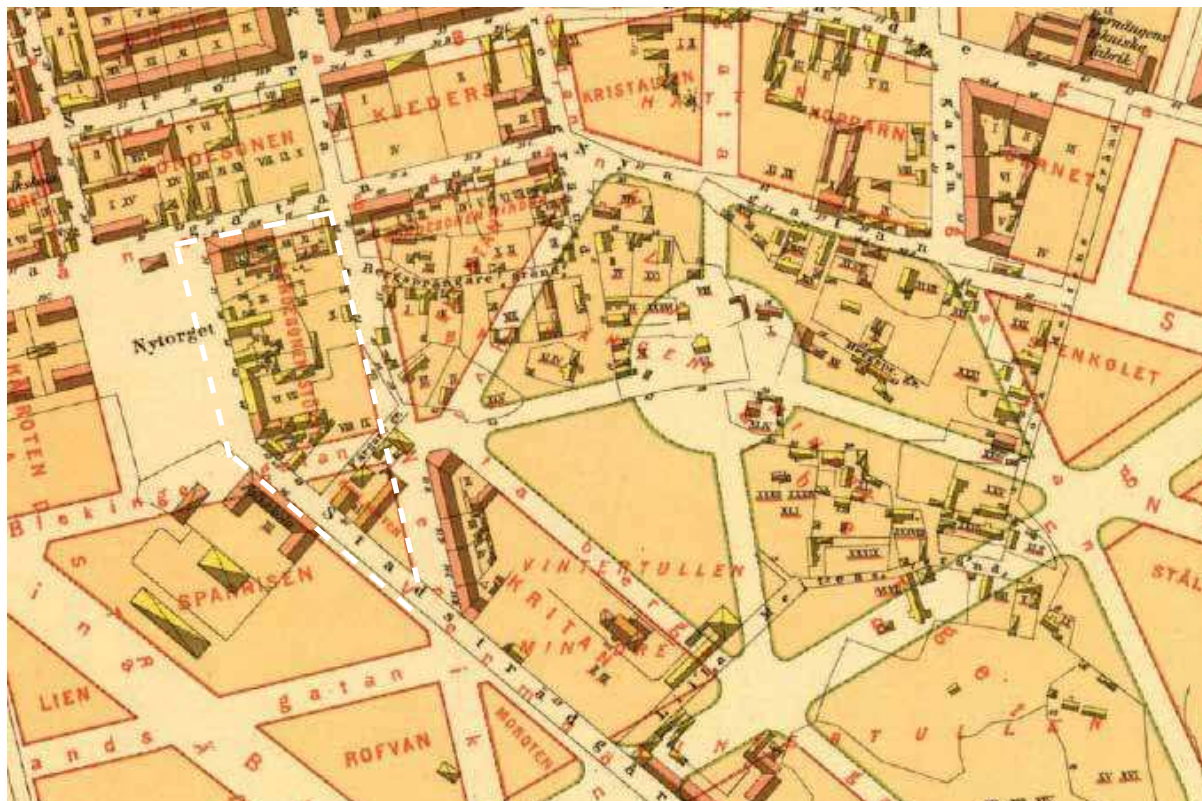




Vy över Nytorget med Sofia kyrka i fonden. Trafikkontorets arkiv.



Vy över Vita bergsparken med Sofia kyrka i bakgrunden. Lennart af Petersens, Trafikkontorets Arkiv.



Th.Kartan från 1885 visar både den befintliga bebyggelsen i området kring Vita Bergen och de planerade förändringarna. I området där Vitabergsparken senare anläggs och Sofia kyrka uppförs under 1900 - talets första år finns vid kartans tillblivande en omfattande kåkbebyggelse som delvis kom att rivas i samband med parken och kyrkans tillkomst.

## Vita bergen

Vita Bergen är en av de karakteristiska höjdparter som höjer sig över omgivande bebyggelse i stadsdelen. Berget har historiskt varit bebyggt med småskaliga trähus för arbetare i industrier och i hamnen. Området var under lång tid ett av stadens fattigaste och kåkbebyggelsen hade låg standard.

## Berg blir Park

I samband med generalplanen 1880 var Vita Bergen ett av de områden som undantogs från gaturegleringen. De större bergshöjderna var svårbebyggda och

här skulle istället stadens parker anläggas. Luften ansågs hälsosam på höjderna och parkerna skulle bli områden där människor kunde promenera i en grön miljö. Vitabergsparken kom att anläggas i början av 1900-talet och då hade det tidigare engelskinspirerade parkidealet övergivits. Nu skulle parkerna istället efterlikna naturen och endast inhemska växter och träd planterades i parken. I parken skulle barn få leka fritt och lekplatser anlades.

Parallellt med anläggandet av nya parker följde även en mer folkligt förankrad koloniträdgårdsrörelse.





*Renstiernas gata åt söder innan nedsprängningen till dagens nivå 1932. Husen utmed vägen utnyttjade berget som grund.*

1905 byggdes Sofia kyrka på bergets högsta punkt och kring kyrkan anlades ett småskligt stigsystem och parken modellerades med hjälp av ditforslade jordmassor för planering av träd och buskar. Bergets västra del kom även fortsättningsvis att präglas av arbetarnas småskaliga kåkbebyggelse.

### Vägomdaning

Nästa stora förändring i området inträffade i början av 1930-talet när spårvagnen skulle dras upp till Söders höjder. Den tidigare småskaliga Renstiernas gata som slutade i en gränd vid stupet ned till Stadsgården var alltför backig och brant för spårvagnarnas behov. Gatan breddades och sprängdes ner i berget för att skapa en flackare lutning. Nedsprängningen av Renstiernas gata i anslutning till Vita Bergen 1932 innebar att berget delades i två delar. Det nya gatustråket löpte rakt genom berget och den kvarvarande kåkbebyggelsen kom att hamna högt över gatunivån på olika sidor av den nya gatan.



*Renstiernas gata åt söder. Nedsprängningen av Renstiernas gata till dagens nivå pågår.*



*Renstiernas gata åt söder med bergsskärningen som vittnar om bergets tidigare utbredning. Till vänster Vita Bergsparken och till höger planområdets berghörn och de bakomvarande flerfamiljshusen från 1990.*

## Sociala reformer

Trångboddheten blev ett stort problem och Vita Bergen beskrevs i slutet av 1800-talet som *“stadens fattigaste och mest vanlottade trakt”*. Sociala insatser för att mildra den utbredda misären bland arbetarna gjordes inledningsvis i första hand genom privata och kyrkliga initiativ. Lärarinnan Elsa Borg blev en central gestalt i det hjälparbete som bedrevs i Vita Bergen. Inom ramen för verksamheten startades försörjningsgivande systugor, flera barnhem och en sjukstuga. Malmgården omvandlades till skyddshem för ensamma kvinnor och fungerade fram till 1918 även som barnhem.

Från myndighetshåll fanns en ökad medvetenhet om behovet av sociala reformer för att förbättra befolkningens hälsa och livsförhållanden. Vid byggandet av Sofia kyrka revs delar av Vita Bergens ofta häcklade kåkhusbebyggelse. Rivningen av de gamla kvarteren runt om på Södermalm väckte en opinion i samhället för att rädde de gamla kåkmiljöerna. De kvarter med äldre träkåkar som idag finns kvar i anslutning till Södermalms höglänta parker är en följd av den motion som Anna Lindhagen la fram om att bevara den äldre pittoreska småhusbebyggelsen med tillhörande täppor.



Groens malmgård under tiden som skyddshem för ensamma kvinnor någon gång omkring sekelskiftet 1900.



Elsa Borg på plats i Vita Bergen 1910 där hennes sociala insatser kring sekelskiftet 1900 var avgörande för många av områdets ensamma kvinnor och barn.

En utredning tillsattes som konstaterade att *“Kåkarnas kulturvärden /.../ att det verkligen betyder oberäkneligt mycket för människornas trevnad att kunna känna sambandet mellan sin stads forntid och nutid, vidmakthållet mitt uppe i den levande stadsbilden.”* Lindhagens idé om att låta träkåkarna ingå i områden av parkmark förvekligades. Områdena benämndes asylområden och skulle bevaras för att återspegla äldre tiders levnadsförhållanden.

*Till en stads sunda utveckling bör även höra omsorgen om att stadens historia, vad angår dess sätt att bygga och bo, blir bevarad genom minnesmärken, även de enklaste och anspråkslösaste boningshus. Anna Lindhagens motion 1913.*

Parallellt med kampen för Vita bergens småhus propagerade Anna Lindhagen för ett grönare stadsrum. Hon var tillsammans med väninnan Anna Åbjörnsson en av pionjärerna bakom koloniträdgårdsrörelsen i Sverige. De låg bland annat bakom anläggandet av koloniträdgårdsområdet Barnängen i Vita bergen 1905.

Lindhagen förordade även plantering av stadens innergårdar och hade ambitioner om att sprida både

skönhet till staden och kunskap om växtriket till arbetarna genom restriktioner om hur odlingen skulle gå till. Den ordnade stadsodlingen var tänkt att förena nytta med nöje. Med kolonilotternas skörd fick stadens arbetarfamiljer både ett värdefullt tillskott i hushållet och gröna rum för stadsbarnens lek.

*Anna Lindhagen var precis som sin far Albert Lindhagen verksam i omvandlingen av Stockholm till en modern stad. Anna var en av pionjärerna för koloniträdgårdsrörelsens etablering i Sverige och hämtade inspiration från Tyskland och England där rörelsen spirade i början på 1900-talet. Första världskrigets matbrist bidrog till att hushållsodlingen spred sig i Europas städer.*



Gårdsmiljö runt sekelskiftet 1900 utmed Värmdögatan, nuvarande Malmgårdsvägen med Vita bergens då kala hällar bakom.





*Nytorget 1902. Torget var då fortfarande en öppen platsbildning utan kringgårdande träd och parkanläggning. Saluhallen låg mitt på torget och den inramande bebyggelsen hade ännu inte intagit stenstadens högre skala. I hörnet mot Skånegatan i läget för dagens förskola fanns dock ett betydligt högre hus i tre våningar.*



*Nytorget till höger är numera en lekorienterad park med inramande träd och konstgräs som får beträdas. Sofia kyrka gömmer sig bakom de höga träden.*



*På 1920-talet hade Nytorget blivit omvandlat till en parkmiljö med bänkar, lekplats och gräsytor som inte fick beträdas. Sofia Kyrka syns i fonden bakom Nytorgets småskaliga bebyggelse.*

## Nytorget

Nytorget är en av Södermalms första torgbildningar. Här fanns redan i mitten på 1600-talet kvarnverksamhet. Kvarnen och närheten till stadens södra infart samverkade troligtvis till att området kring Nytorget blev en mötesplats trots läget utanför stadens tullstaket. Vintertid förflyttades dessutom tullen ner till vattnet vid Hammarbysjö. Under stora delar av året fungerade därför Malmgårdsvägen via Nytorget som skärgårdsbornas huvudstråk in till staden. Passerande till och från staden kunde stanna till vid Faggens krog. Den lantliga inramning som rådde i området vid malmgårdens tillkomst på 1600-talet fick genom industriernas etablering snart konkurrens av stadens larm.

I närheten av den framväxande industrin uppfördes enklare bostadsbebyggelse. Området som långt in på 1800-talet räknades som stadens utkant undantogs antagligen därför förbudet som infördes 1736 att bygga brandfarliga trähus. Arbetarbostäderna i Vita Bergen som beboddes av stadens minst privilegierade var enklast möjliga med små tillhörande täppor för husbehov. De något högre mer stadsmässiga husen i trä- och sten vid Nytorget och utmed Malmgårdsvägen beboddes av mer välbeställda invånare. Dessa inrymde ofta både bostäder och någon form av verksamhet.



## Planområdet under 1900-talet

Det aktuella planområdet var fram till 1932 en del av Vita Bergsparken. Nedsprängningen och breddningen av Renstiernas gata innebar att den tidigare bergsanknutna småhusbebyggelsen vid Nytorget blev frikopplad från berget. Några av de bevarade kåkarna närmast Renstiernas gata fick ge plats åt den nya vägen. Det nya gaturummet inramades därefter av vertikala bergsskärningar på bägge sidor.

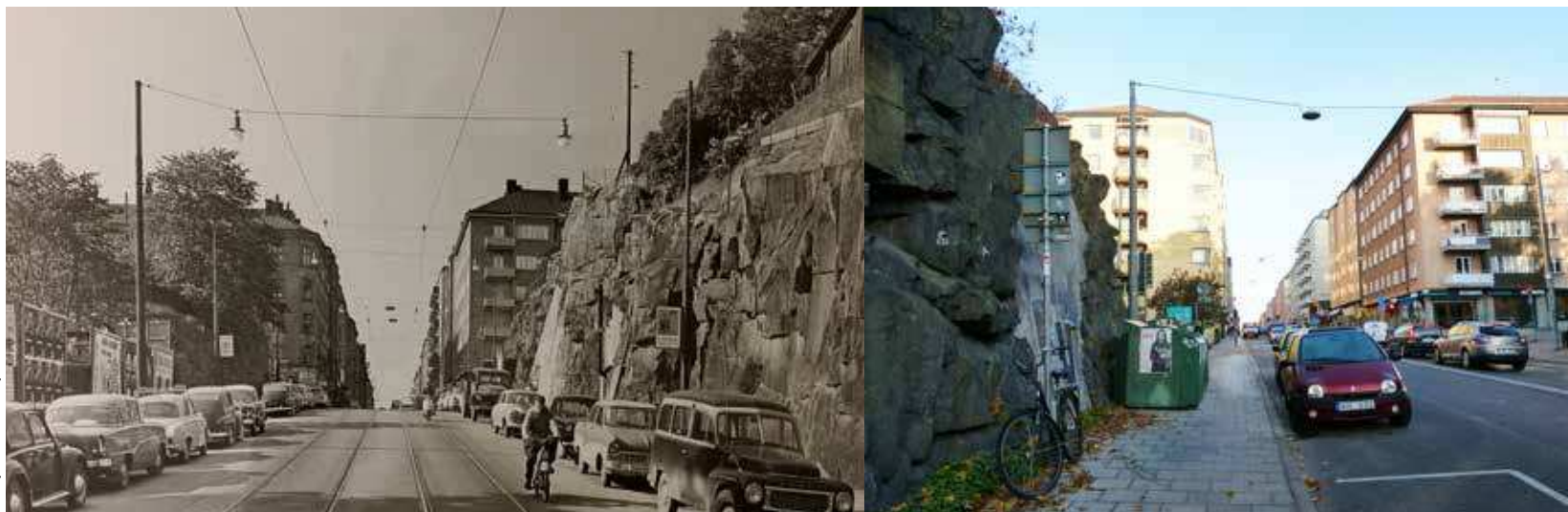
Därefter har förändringar skett både inom planområdet och i dess närhet. Ett äldre 1800-talshus i hörnet Skånegatan - Renstiernas gata har ersatts med ett nytt flerfamiljshus i ungefär samma skala som tidigare.

I samband med den nya detaljplanen 1988 ersattes en tidigare värmecentral utmed Renstiernas gata med dagens flerfamiljshus som stod klara 1990. Under planprocessen framlades synpunkter på att de föreslagna flerfamiljshusen var alltför höga och skärmade av kontakten mellan Nytorget och Vita Bergen med Sofia



Flygbild från 1971 med Vita Bergs parken och Sofia kyrka centralt i bilden. Avfotograferad på Tekniska kontoret. Planområdet till vänster var vid tiden bebyggd med låg bebyggelse utmed Renstiernas gata och i hörnet mot Malmgårdsvägen fanns fortfarande Texacomacken kvar.

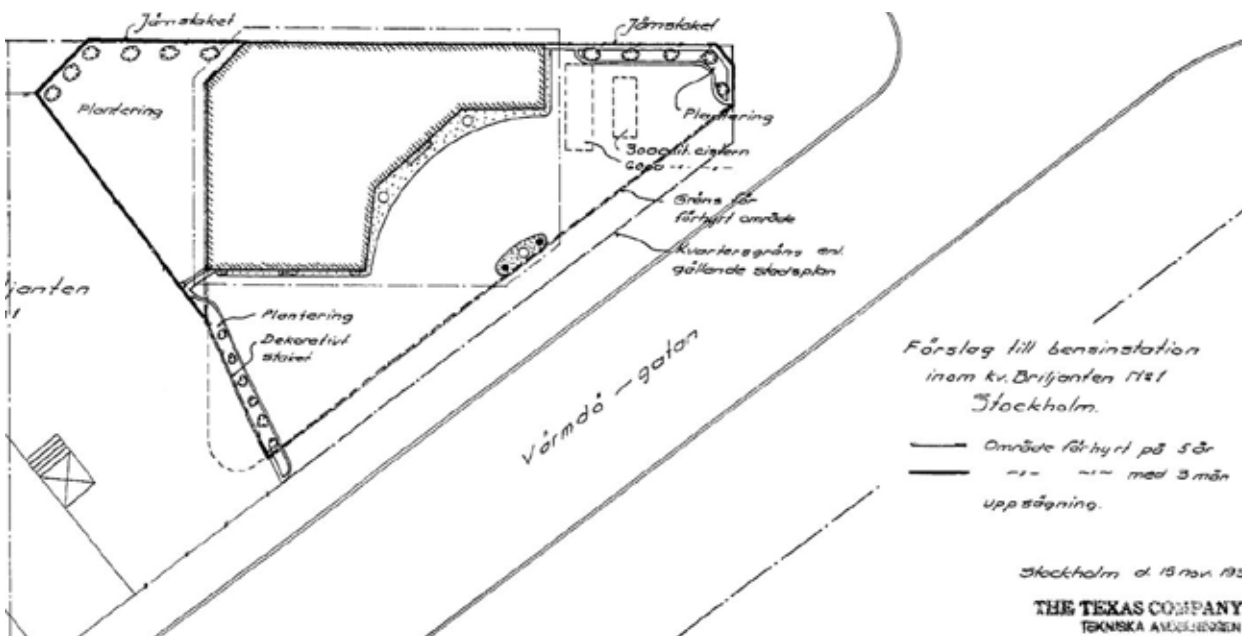
Renstiernas gata då och nu med planrådets bergsformation till vänster i bild. Hörnhuset mot Skånegatan från sent 1800-tal är numera ersatt av ett modernt flerfamiljshus.



Renstiernas gata norrut med planområdet till vänster vars södra spets Malongenparken vid tiden var bebyggd med en Texacomack som uppfördes 1932.



Renstiernas gata norrut från korsningen vid Malmgårdsvägen (fd Värmdögatan) 1966. Texacomacken hade blivit en Caltexmack. Spår vagnar rullar i gaturummet.



I 1930-talets bygglov för bensinstation i planområdets södra del, dagens Malongenpark, ingick att planera närmiljöns inramning med dekorativa järnstaket och planteringar.

kyrka. Byggnadshöjden på 4 - 5 våningar kvarstod trots protester och bedömdes vara anpassad till bergets utbredning, då bebyggelsen avtog söderut för att följa Vita Bergens siluett. Uppförandet av flerfamiljshusen innebar att bergsskäringens utbredning minskade till dagens bergsformation i planområdets nordöstra hörn. Samtidigt med flerfamiljshusen tillkom den låga förskolan vid Nytorget som tydligt ansluter i skala till den småskaliga äldre bebyggelsen vid torget. En viktig förutsättning för planarbetet var att anpassa de nya tilläggen till den kulturhistoriskt känsliga miljön kring Nytorget och Vita Bergen.

### Parkyta med berg

I hörnet mellan Renstiernas gata och Skånegatan finns ännu delar av berget med spår efter bergsskäringen från 1930-talets vägsänkning. På berget har tidigare funnits småhusbebyggelse liknande den kring Nytorget och i Vita Bergen. Äldre kartor och bilder vittnar om detta. Det numera obebyggda berghörnet har fungerat som parkmark åtminstone sedan stadssplanen från 1974.

### Malongenparken

I början på 1930-talet bebyggdes planområdets södra spets med en bensinmack av företaget Texaco. I bygglovet för bensinstationen ställdes krav på att planera närmiljön med inramande dekorativa järnstaket och planteringar. Den låga funktionalistiskt formgivna macken fanns kvar i ny skepnad som Caltex-mack i slutet på 1960-talet. Byggnaden är numera riven och den flacka tomten har därefter fungerat som parkmark med inhägnad yta för hundrastgård.



# KULTURHISTORISKA ASPEKTER

Området i Nytorgets närhet speglar på många sätt Stockholms och Södermalms framväxt från 1650-talet och framåt. Olika tiders planeringsideal och förutsättningar går att följa i områdets fysiska strukturer och byggstenar. Både planmönster och bebyggelse visar hur stadens livsförhållanden har förändrats över tid. Nytorgets långvariga funktion som mötesplats speglas i det tidigaste vägnätet mot Vintertullen och den äldsta bebyggelsen i form av Groens malmgård och textilfabriken Malongen.

I den småskaliga och varierade bebyggelsen kring Nytorget och Vita Bergen avspeglas de tidiga stadsbornas levnadsvillkor och sociala skiktningar. Genom trähusen på berget som beboddes av stadens minst privilegierade är det möjligt att uppleva den tidiga i hög grad oreglerade stadens småskaliga och ofta enkla livsmönster. De stadsliga husen ett stenkast bort vid Nytorget och Malmgårdsvägen som inhyste stadens mer välbärgade tillhör de kvarter som tidigt inordnades i 1640-talets föreslagna rutnätsplan. Här finns även flera äldre industrilokaler som lade grunden till den stadsutveckling som följde.

Miljön kring Nytorget har trots den inramande stenstaden i hög grad behållit den tidiga stadens småskalighet, som successivt byggdes bort i och med de genomgripande förändringar som följde med Stockholms tillväxt och utveckling till en modern storstad.

I kvartererna norr om Nytorget kan man se hur 1800-talets stadsmässiga planeringsideal har satt sin

tydliga prägel på gaturummet. Här genomsyras stadsbilden av stenstadens strikt utformad kvartersstruktur, med enhetlig jämnhög bebyggelse och raka spårvagnsvänliga vägstråk. Tidens nya naturorienterade parkideal förenades med den kuperade stadsdelens förutsättningar. I egenskap av naturlig höjd i området utnyttjades Vita Bergen för parkmiljö. Stenstadens ordnade planmönster är anpassat till Vita Bergsparken med vägar som följer bergets oregelbundna utbredning. Parken bildar en mjuk övergång mellan det nya och det gamla bebyggelsemönstret.

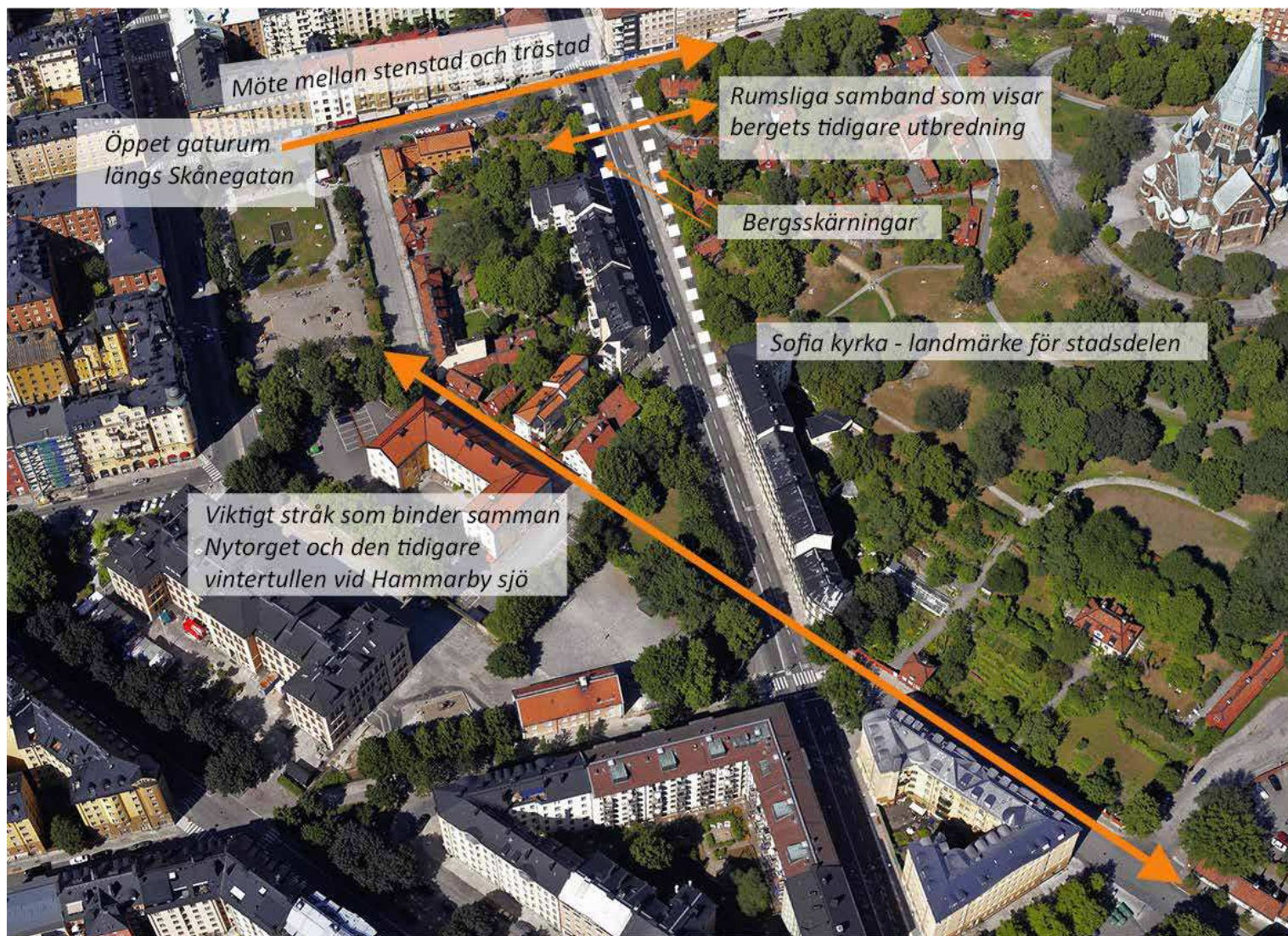
Vitabergsparkens trähusbebyggelse och de mer stadsmässiga husen vid Nytorget speglar inte bara den äldre stadens levnadsvillkor och sociala skiktningar utan även det tidiga 1900 - talets medvetenhet om de följder stadsförnyelsen fick för stadens historiska miljöer. Bevarandet av den småskaliga bebyggelsen innebär att fragment från stadens äldsta kvarter fortsatt får vara en läsbar del i den moderna stadens framväxt, om än något tillrättalagd i det som numera något skämtsamt brukar benämnas som det surdegbakande SoFo.

## Värdebärande karaktärsdrag

- Den öppna torgbildningen vid Nytorget med anor från 1600-talet.
- Malmgårdsvägens diagonala sträckning från Nytorget mot den tidigare vintertullen vid vattnet.
- Den småskaliga bebyggelsestrukturen kring Nytorget och i Vitabergsparken.
- Vitabergsparkens kuperade terräng.
- Sofia kyrka och dess placering väl synlig på bergets högsta punkt.
- Mötet mellan två stadsbyggnadskaraktärer, stenstadens rutnät och bergsparkens terränganpassade vägstruktur.
- Bergsskärningen på Renstiernas gata som berättar om stadsomdaningen och anpassningen till spårvagn.
- Sambandet mellan områdets tidiga industrimiljöer och arbetarbostäder både vid Nytorget (Malongen) och längs Malmgårdsvägen.
- Groens malmgård och dess skiftande användning, från sommarhem för välbesuttna borgare till tillflyktsort för ensamma kvinnor och barnhem i Elsa Borgs regi.
- Groens malmgårds långa tradition som handelsträdgård.
- Vita Bergens parkstruktur som berättar om Stockholms bergsparker och det naturorienterade parkidealet under 1900-talets början.
- De topografiska skillnaderna mellan Nytorget och Vita Bergen.
- Det omgivande gatunätets anpassning till berget.



# PLANERINGSFÖRUTSÄTTNINGAR



Kartan illustrerar för planområdet väsentliga aspekter att beakta i en framtida planering.

## Landskapets läsbarhet

I planområdet och dess närhet är Stockholms historiska utveckling tydligt läsbar genom en rad olika komponenter. Nytorget som långvarig torgbildning, bergets tidigare utbredning mot torget och det över tid förändrade stadsmönstret från 1600-talet och framåt är fortfarande upplevelsebara i dagens stadsbild. Viktiga komponenter är:

1. Det öppna gaturummet kring Nytorget och längs med Skånegatan mot Vita Bergen.
2. Mötet mellan stadsbyggnadskaraktärer med olika skalor.
3. Rumsligt samband som visar bergets utbredning både genom nivåskillnaden mellan Sofia kyrka och Nytorget samt i den småskaliga bebyggelsen på ömse sida om Renstiernas gata.
4. Bergsskärningarna längs med Renstiernas gata.
5. Malmgårdsvägens sträckning och koppling mellan Nytorget och tidigare Vintertullen.



## Topografi och Gaturum

Gaturummen som omgärdar planområdet har olika skala och karaktär. Renstiernas gata är ett brett huvudstråk med hög gatunära bebyggelse. Skånegatan är fram till Nytorget en tät stadsgata, men öppnar sig i anslutning till torgmiljön. Gaturummet är här tydligt anpassat efter Vita Bergens tidigare utbredning och den äldre bebyggelsestrukturen vid Nytorget. I förlängningen av Skånegatan upp till Renstiernas gata präglas det fortsatt öppna gaturummet av mötet mellan den högre stenstaden och den småskaliga trästaden. Här löper en markant gräns mellan två helt olika stadsbyggnadskaraktärer som är tongivande för stadsdelen.

Den småskaliga bebyggelsen som dominerar planområdet och som tidigare var en del av Vita Bergen kan trots nedsänkningen av Renstiernas gata avläsas i topografi och bebyggelsemönster. Bergets avtagande västerut är synligt i gaturummet genom bergsskärningen utmed Skånegatan. Det anslutande öppna

gaturummet med indragen bebyggelse vid berget och dess fortsatta utbredning som följer Vita Bergsparkens norra bergskant bidrar till att förstå områdets tidigare topografiskt anpassade bebyggelsestruktur.

Skånegatans avstängning vid Renstiernas gata ger en torgkänsla till platsen även om den tilltagna bredden närmast Renstiernas gata i första hand utnyttjas för parkering.

- Skånegatans övergång från tät stadsgata till öppet gaturum vid Nytorget.
- Gaturummets fortsatta öppenhet kring Nytorget och anpassning till Vita Bergens utbredning österut.
- Mötet mellan den högre stenstaden och den småskaliga bebyggelsen.
- Bergsformationen skapar en tydlig övergång mellan de båda stadsbyggnadskaraktärerna.
- Den småskaliga bebyggelsen visar på anpassning till de tidigare topografiska förhållandena.



*Skånegatan är avstängd i mötet med Renstiernas gata. Det breda gaturummet utnyttjas för parkering. Berghörnets grönska ger gaturummet en grön inramning.*



*Renstiernas gata åt norr. Det trafikerade huvudstråket präglas av hög gatunära bebyggelse.*



*Skånegatans stadsmässiga gaturum innan det öppnar sig vid Nytorget vars träd skymtar i fonden.*



*Vid Nytorget blir Skånegatan öppnare och får en grön karaktär som fortsätter vidare upp mot Renstiernas gata.*

## Grönstruktur

Den norra parkytan med berg och spridda träd har precis som idag historiskt varit en del av kvartersmark, tidvis bebyggd med småskalig bebyggelse. Grönskan på berget ökar förståelsen för bergets tidigare utbredning. Parkytans öppenhet bidrar till att upprätthålla närmiljöns småskaliga karaktär och gränsen mellan stenstad och trästad. Ur ett parkperspektiv är den av mindre betydelse för stadsmiljön.

Malongenparken i söder som numera domineras av en hundrastgård har under 1900-talet varit bebyggd med en bensinmack. Vid byggandet av macken var fastigheten flack och troligtvis har berget inte sträckt sig hit. Tomten är obebyggd på kartan från 1885 som redovisar befintlig bebyggelse vid tiden. Den nuvarande funktionen som park är relativt sen då den omvandlades först efter mackens nedläggning någon gång efter 1971. Det anslutande gångstråket som följer Malmgårdsvägens tidigare sträckning är av betydelse för att förstå Nytorgets historiska koppling till Vintertullen vid Hammarsbysjö.

- Den norra parkytans öppenhet och grönska bildar en tydlig övergång mellan planområdets småskaliga bebyggelse och den högre bebyggelsen på andra sidan Skånegatan.
- Grönskan på parkytorna bidrar till att förstå områdets tidigare topografiska koppling till Vita Bergen.
- De nu obebyggda parkytorna har tidvis varit bebyggda med småskalig bebyggelse.



*Vy över planområdet från norr tagen någon gång efter 1971. Den norra delen med bergsformationen är betydligt grönare än idag. I läget för dagens flerfamiljshus utmed Renstiernas gata fanns då en värmecentral med en hög skorsten. På södra spetsen har bensinmacken blivit ersatt av en parkyta.*



*Vy över planområdets norra parkyta från Vita Bergen på östra sidan av Renstiernas gata. Den obebyggda bergytan fungerar som lektya för förskolan intill.*



*Planområdets södra parkyta från söder med gångstråk och hundrastgård.*





Planområdets bergsskäring på Renstiernasgatans västra sida ansluter direkt mot flerfamiljshusen från 1990.



Planområdets bergsskäring på Renstiernasgatans västra sida med framförvarande återvinningsstation.



Bergsformationen mot Skånegatan ansluter direkt mot förskolebyggnadens gavel.

## Berget som del av stadsmiljön

Planområdets berg visar på Vita bergens tidigare utbredning ner till Nytorget. Bergsskäringen visar 1930-talets rationella gatureglering som medförde ingrepp i berget. Ingreppet är tydligare i den branta vertikala bergväggen utmed Renstiernas gata. Den kvarvarande bergklacken i hörnet mot Skånegatan är resterna av en större bergsskäring längs Renstiernas gata som successivt byggts bort under 1900-talets senare del. Numera ansluter berget till modern bebyggelse längs både Skånegatan och Renstiernas gata.

Berget har skador och är på flera ställen lagad med beong. Gaturummet närmast bergklacken används idag för återvinningsstation och parkering. Berget skapar variation i stadsbilden och är en kontrast till stenstadens höga gatunära kvartersbebyggelse. Det bidrar till förståelsen för Vita bergens tidigare utbredning och Södermalms topografiska variationer. I nuläget är den inte så tydligt framträdande i gaturummet på grund av framförvarande miljöstation och parkering. Lagningarna gör bergsskäringen mindre tydlig.



Bergsformationen möter bebyggelse från 1990 både på Renstiernas gata och Skånegatan Överst Renstiernas gata och nederst Skånegatan.



Bergsformationen mot Skånegatan med lagningar av betong.

- Bergsskärningen som uttryck för hur berget bearbetats för anpassning till moderna trafiksystem.
- Berget bidrar till variation i stadsbilden och bildar kontrast mot stenstadens höga bebyggelse.
- Tillsammans med Nytorget bildar berget en successiv övergång mellan det öppna och det slutna gaturummet.
- Vita Bergens tidigare utbredning syns i bergets utbredning längs med Skånegatan.

## Siktlinjer

Sofia kyrka intar en betydande position som landmärke på Södermalm. Höjdläget i Vita Bergen gör kyrkan synlig även från omkringliggande stadsdelar. I närområdet kring Nytorget framträder kyrkan först i och med att torget öppnar sig. I samband med planeringen av den höga bebyggelsen utmed Renstiernas gata i slutet på 1980-talet blev vyn från Nytorget mot kyrkan avskuren. Numera syns endast delar av tornet. Att berget var styrande för den nya bebyggelsens utformning är tydligt i den avtrappade siluetten. Den småskaliga bebyggelsen i planområdet gör Vita Bergen delvis synliga i fonden. Kyrkan är även närvarande i Skånegatans gaturum, men först i höjd med planområdet där Skånegatan närmar sig Renstiernasgatan. Det är en begränsad vy som inte har varit av betydelse i planeringen av kyrkans synlighet. Från början fanns tankar om att låta nya vägar stråla ut från kyrkan, men dessa förverkligades inte. Kyrkan fungerar därför inte som fondmotiv för de gaturum som berör planområdet.

Däremot är vyn från Vitabergsparken mot Nytorget av betydelse för att förstå de tidigare sambanden mellan berget, planområdet och Nytorget. Vyn har delvis begränsats av 1980-talets bebyggelse längs Renstiernas gatas västra sida. Numera är vyn mest framträdande vid den aktuella bergsformationen i planområdets norra del.

- Bergets tidigare utbredning mot Nytorget kan avläsas i vyn mellan Vitabergsparken och Nytorget i planområdets norra del.
- Bergets tidigare utbredning längs med Renstiernas gata kan avläsas i den avtrappade bebyggelsesiluetten.
- Tack vare sitt höjdläge fungerar Sofia kyrka fortfarande som landmärke för Södermalm, men är inget fondmotiv i de närliggande kvarteren.

## Bebyggelse

I närmiljön kring Nytorget möter den täta, höga stenstadens bebyggelse den äldre trästadens småskaliga bebyggelse. I planområdet finns både högre bebyggelse mot Renstiernas gata och lägre mot Skånegatan, Nytorget och Malmgårdsvägen. Tillkomsten av den högre bebyggelsen utmed Renstiernas gata 1990 innebar en fortsättning på gaturummets stadsmässiga utformning på bekostnad av berget. Bebyggelsen höjer sig över den småskaliga bebyggelsen närmast torget och bildar en skärm mellan torget och Vita Bergen. Tilläggen från samma tid mot Nytorget, Malmgårdsvägen och Skånegatan är tydligt anpassade till den lägre skala som präglar planområdets övriga delar. De obebyggda parkytorna i norr och söder fungerar som inramning och övergångar mellan planområdets lägre och högre bebyggelse.

- Möte mellan hög stenstad och låg trästad.
- Planområdet präglas av både hög och låg bebyggelse.
- Den äldre trästaden dominerar gaturummen mot Nytorget, Skånegatan och Malmgårdsvägen.
- De höga husen utmed Renstiernas gata har delvis brutit den tidigare kopplingen mellan Nytorgets låga bebyggelse och Vita Bergen.



Vy mot planområdet från Nytorget med Sofia kyrkas torn i fonden. De framförvarande flerfamiljshusen från 1990 som ligger utmed Renstiernas gata har skurit av vyn mellan torget och Vita Bergen.



Planområdets norra del med förskolan från 1990 till vänster äldre trähus i mitten och bakomvarande flerfamiljshus från 1990 till höger.



Bergets tidigare utbredning längs med Renstiernas gata kan avläsas i den avtrappade bebyggelsesiluetten i flerfamiljshusen till höger som uppfördes 1990.



# REFERENSER

*Alla tiders Stockholm Riksintressen för kulturmiljövården.* 2014. Stockholmsmonografier 246. Slovenien.

*Borgarhus och Kåkar. AB Stadsholmen - sanering och byggnadsvård i Stockholm 1936-1998.* 1998. Stockholmsmonografier 71. Borås.

Bedoire, Fredric. 1973. *Industriarkitektur i Stockholms innerstad.* Stockholms Stadsmuseum. Uppsala.

Eriksson, Arne. 1998. *Guide till Kulturhus på Söder och Djurgården.* Stckholmsmonografier 138.

Jonsson M, Mehlis K. mfl. 2009. *Parkplan för Södermalm.* Södermalms stadsdelsförvaltning och Trafikkontoret. *Stockholms Byggnadsordning.*

*Promenadstaden,* Översiktsplan för Stockholm 2010.

PM: Att tillgodose kulturvården och utveckla stadsmiljön i områden av riksintresse Mars 2014.