

## 6. Rasbranten

I den branta sluttningen mellan den planerade förlängningen av Franzégatan och Hornsbergs Strand planeras ett nytt kvarter med sju fristående byggnadsvolymer placerade i ett gemensamt landskap. Kvartersmarken omsluts från väster och öster av skogsklädda bergsbranter.

På östra sidan planeras en trappförbindelse i Kellgrensgatans förlängning och på den övre nivån en temalekplats. Tre av husen är placerade mot Franzégatan och fyra mot Hornsbergs Strand. I den branta terrängen mellan husen återfinns den omgivande naturmarken. Skogskänslan återskapas och befintliga berg i dagen lyfts fram. I slänterna planeras ett trädskikt dominerat av tall med inslag av ädellövträd.

Genom kvarteret löper en allmän gångförbindelse, i form av en smal grusad stig som i de brantaste partierna kantas av stödmurar i bak- eller framkant. Där terrängen tillåter utvidgas stråket till små platser med lekredskap och sittplatser. Även från den övre och nedre nivån finns det möjlighet att röra sig genom kvarteret via trappförbindelser och smala grusstigar. Mellan husen skapas små platser mot gatan. Såväl bostadsentréer som entréer till lokaler vetter mot dessa ytor.

De övre entrétorgen avgränsas från branterna med höga stödmurar i sten med tillhörande trapplopp. För att värna om kontakten med naturmarken hålls murarna mot landskapet lägre i den nedre nivån mot Hornsbergs Strand.



Illustrationsplan

## 6A. Rasbranten

Byggherre:  
Wallin

Arkitekt:  
Kjellander & Sjöberg

Landskapsarkitekt:  
Land arkitektur

### Fakta:

Innehåll	bostäder, lokaler
Lägenheter	92
BTA	6245 kvm
LOA	138 kvm
Gårdsyta	6140 kvm
	(delas med övriga fastigheter i kvarteret)
Cykelplatser	170
Bilplatser	31 (gemensamt garage)

## 6B. Rasbranten

Byggherre:  
Folkhem

Arkitekt:  
Gipp Arkitektur

Landskapsarkitekt:  
Land arkitektur

### Fakta:

Innehåll	bostäder, lokaler
Lägenheter	65
BTA	6090 kvm
LOA	91 kvm
Gårdsyta	6140 kvm
	(delas med övriga fastigheter i kvarteret)
Cykelplatser	138
Bilplatser	20 (gemensamt garage)

## 6C. Rasbranten

Byggherre:  
Einar Mattsson

Arkitekt:  
Varg Arkitektur

Landskapsarkitekt:  
Land arkitektur

### Fakta:

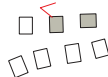
Innehåll	bostäder, lokaler
Lägenheter	118
BTA	10 440 kvm
LOA	200 kvm
Gårdsyta	6140 kvm
	(delas med övriga fastigheter i kvarteret)
Cykelplatser	245
Bilplatser	45 (gemensamt garage)



*Perspektiv från Hornsbergs Strand*



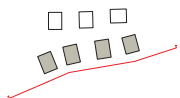
*Perspektiv från Franzéngatans förlängning*



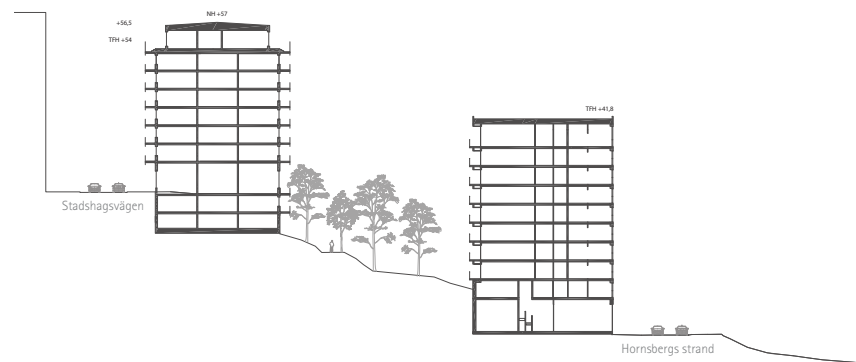
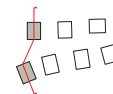
*Perspektiv från Franzéngatans förlängning*



*Fasad mot Franzégatans förlängning*

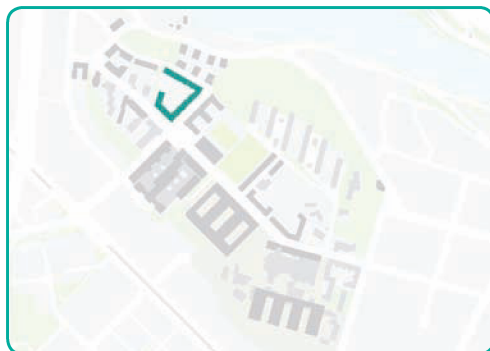


*Fasad mot Hornsbergs Strand*



*Tvärsektion genom kvarteret*





## 7. Storgårdskvarteret

Kvarteret är slutet mot gatan och öppnar upp sig mot parkstråket i väster. Gården är generös med en vacker bergshäll som ger gårdsmiljön karaktär. Gården är tänkt att användas som gemensam bostadsgård och förskolegård åt två förskolor i kvarteret.



Illustrationsplan

## 7A. Storgårdskvarteret

Byggherre:  
Besqab

Arkitekt:  
Joliark

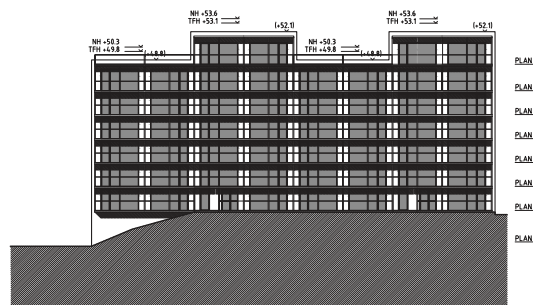
Landskapsarkitekt:  
Land Arkitektur

### Fakta:

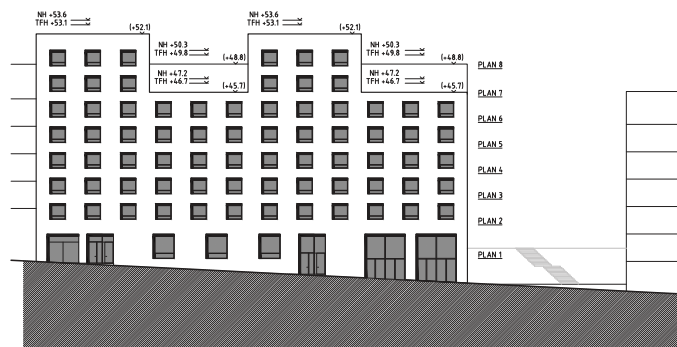
Innehåll	bostäder, lokaler
Lägenheter	43
BTA	4120 kvm
LOA	100 kvm
Gårdsyta	5025 kvm
	(delas med övriga fastigheter i kvarteret)
Cykelplatser	100
Bilplatser	20 (eget garage)

Byggnaden utgör storgårdskvarterets avslut mot nordväst. Ett höjdmässigt intrikat läge mellan grönstråket, Franzégatan och rasbranten, med utsikt över både vattnet och Karlbergs slott i norr och den klippiga innergården i söder

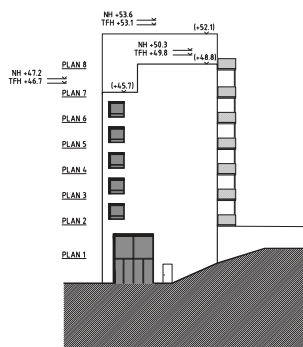
Som form är byggnaden sprungen ur klippan på vilken den vilar. En stark och solid gestalt som reser sig likt ett block av sten ur marken och definierar gaturummet. I markplan domineras uttrycket av den generösa lokalen i husets västra del, som med dubbel takhöjd och stora glasade partier mot både gata och parkstråk bidrar till att skapa liv där stråket möter Franzégatan och rasbrantens grönska.



*Sektion*



*Fasad mot Franzégatans förlängning*



*Gavel mot allmän mark*

Bottenvåningen kompletteras med stora uppglasade entréer och ateljélägenheter med högt i tak och stora ljusinsläpp. Volymen trappas successivt, genom en serie terrasser och indrag, från sex till åtta våningar. Till skillnad från byggnadens strikta hållning mot gatan, tillåts den sväva ut mot gården genom att en lättare konstruktion av långsgående balkonger ställs mot den annars tunga basen. Materialet är tegel. Tonerna är ljusa. Fasaden får liv genom teglets naturliga schattering och ett spel i fogbredd och fogdjup.



*Perspektiv från Franzégatan*

## 7B. Storgårdskvarteret

**Byggherre:**  
Stockholmshem

**Arkitekt:**  
Vera Arkitekter

**Landskapsarkitekt:**  
Land Arkitektur

**Fakta:**

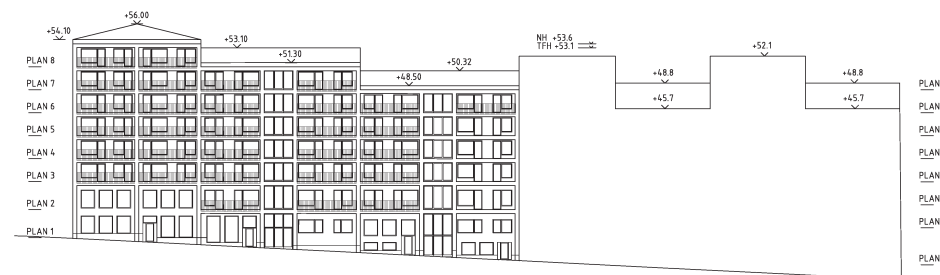
Innehåll	bostäder, förskola (4 avd.)
Lägenheter	88
BTA	9295 kvm
LOA	675 kvm
Gårdsyta	5025 kvm (delas med övriga fastigheter i kvarteret)
Cykelplatser	185
Bilparkering	46 (gemensamt garage)

Byggnaden i hörnet Kellgrensgatan/ Franzéngatan har en tegelfasad i djup relief med inslag av trä. Det strikta rutmönstret sträcker sig över gatufasaden med olika indelning mot respektive gata. Byggnadens regelbundna fasadmotiv bryts upp genom en varierad fönstersättning. I fasaden mot Kellgrensgatan blandas fönster, franska balkonger samt uppglasade trapphus och lokaler. Mot Franzéngatan är öppningarna i fasad större, här finns grunda, integrerade balkonger mot den fria utsikten över Karlbergskanalen. För att hantera kvartershörnet har byggnadsvolymen i denna del en rak vinkel mot

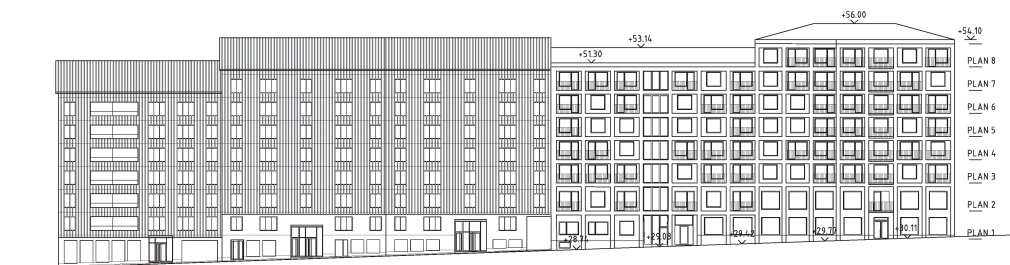
Franzéngatan och ett extra våningsplan. På detta sätt accentueras även Kellgrensgatans högsta punkt. Vinklingen ger en knäck i fasaden längs Kellgrensgatan och skapar en tydlig entrésituation. Volymen knyter även an till den anslutande byggnadens (Besqab) trappning i höjd. I husets två nedersta plan mot Kellgrensgatan planeras en förskola med fyra avdelningar. Trapphusens placering i fasad kombineras med uppglasade utrymmen som inrymmer funktioner för de boende som exempelvis tvättstuga och cykelrum.



Perspektiv från korsningen Kellgrensgatans förlängning och Franzéngatans förlängning



Fasad mot Franzéngatans förlängning



Fasad mot Kellgrensgatans förlängning

## 7C. Storgårdskvarteret

Byggherre:

Borätt

Arkitekt:

Ripellino Arkitekter

Landskapsarkitekt:

Land Arkitektur

Fakta:

Innehåll	bostäder, förskola (4 avd.), lokaler
Lägenheter	125
BTA	13536 kvm
LOA	971
Gårdsyta	5025 kvm (delas med övriga fastigheter i kvarteret)
Cykelplatser	313
Bilplatser	bil (eget garage och gemensamt garage)

Befintlig bebyggelse och tomtens landskap har varit inspiration i såväl volym som materialval. Tomtens grå hållar har varit inspiration till volymbearbetningen. Volymerna har grupperats kring befintlig höjd där berget ska vara en central del i gårdens gestaltning.

Den sågtandade fasadlinjen mot Kellgrensgatan ger byggnaden en tydlig karaktär. De ger en rytm och en indelning av fasaden i tre lika delar.

Gatans lutning tas om hand med sydvända trappor och en entréyta som får en bredare del där entréytan möter den stigande gatan. Den förskjutna fasadlinjen är ett sätt att hantera fasadens möte med den branta gatan.

I väster löper ett allmänt parkstråk. Här klättrar volymerna upp på berget och höjden markeras med en resning i den tänkta byggnadsvolymen. Fasaden mot det gröna stråket betraktats som gårdssida med balkonger mot den uppvuxna grönskan och västersolen.



Fasad mot Kellgrensgatan



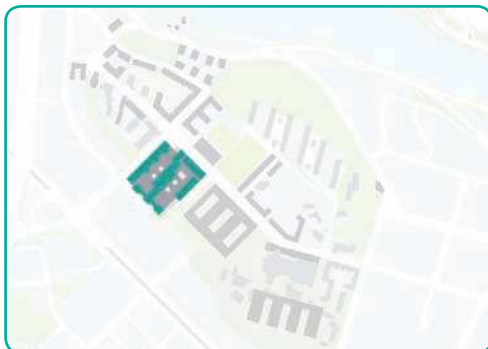
Fasad mot S:t Göransgatan

I den västra delen av kvarteret planeras en förskola med fyra avdelningar. Förskolan är tänkt att placeras i tre plan. Det kuperade läget ger möjlighet till markkontakt i flera plan. Mot S:t Göransgatan och i hörnet mot korsningen med Kellgrensgatan, placeras lokaler i bottenvåningen. Längre upp på Kellgrensgatan får gatan mer karaktär av bostadsgata. I byggnadens avslut placeras en portik som leder till ett stråk tvärs över gården. Stråket ska med fördel vara allmänt tillgängligt och målet är att skapa en grön koppling till gården i väster.



Perspektiv från korsningen S:t Göransgatan - Kellgrensgatan





## 8. Gångaren 13

Byggherre:

Fastighetsaktiebolaget Gångaren 13

Arkitekt:

Archus

Landskapsarkitekt:

Urbio

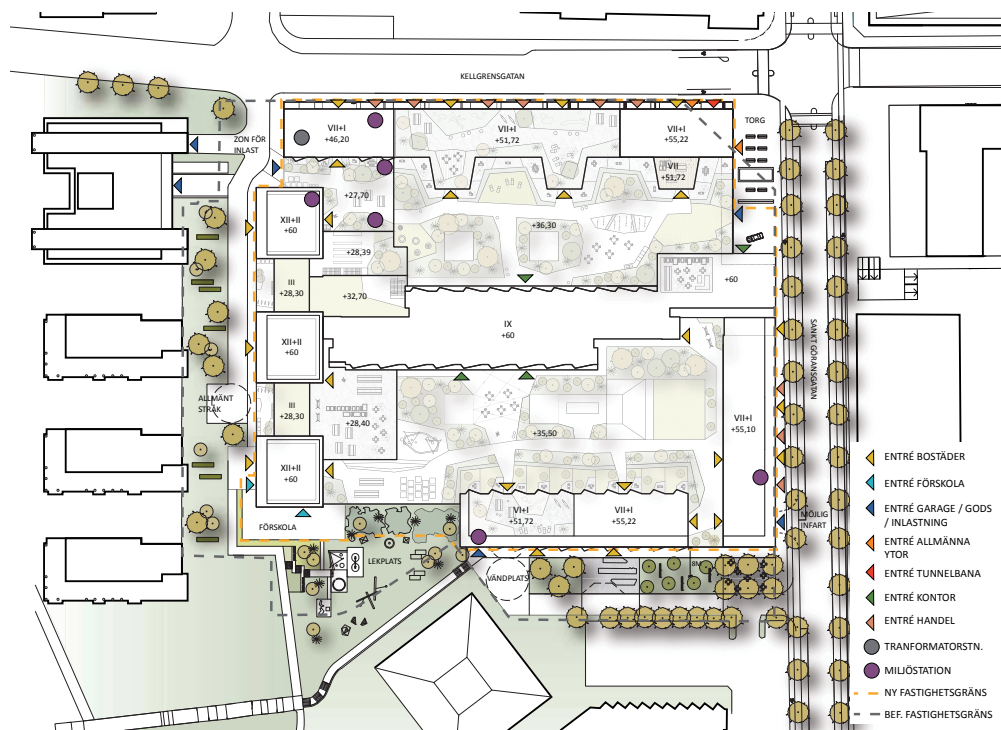
Fakta:

Innehåll	bostäder, förskola (4 avd.), kontor, lokaler
Lägenheter	400
BTA	40 000 kvm (bostäder)
BTA	8 000 kvm (kontor/handel/förskola)
LOA	7 200 kvm
Gårdsyta	11 500 kvm
Cykelplatser	800
Bilplatser	300 (eget garage)

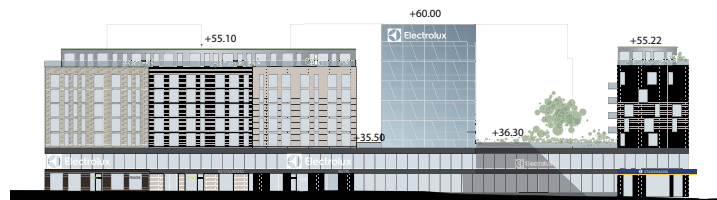
Kvarteret som idag innehåller Electrolux kontors- och utvecklingsverksamhet kommer successivt att utvecklas till ett blandat kvarter med butiker, service, kontor, bostäder, förskola och nedgång till tunnelbana.

Kvarteret ligger vid centrala torget i korsningen S:t Göransgatan och Kellgrensgatan och ansluter till tunnelbanestation Stadshagen. Centraltorget planeras bli en offentlig mötesplats med en mängd olika verksamheter. Mot torget placeras Electrolux framtida huvudentré och dess offentliga verksamhet, här finns även lokaler i bottenvåning för publika verksamheter. Huvudbyggnaden för kontorsverksamheten är något högre än övrig bebyggelse i kvarteret för att markera det centrala torget i stadsdelen.

Kvarteret kommer i framtiden att förtätas. Nya byggnadsvolymer ska förstärka och tydliggöra verksamheter. Bottenvåningar och entréfunktioner ger orienterbarhet och skapar en sammanhållen gestaltning. Den inre gårdsmiljön består av gröna takterrasser som tillför kvarteret privata gröna gårdsmiljöer. Fasaderna är uppdelade i horisontella och vertikala partier. Varje trapphus får ett eget uttryck för att bryta ner skalan och ge förutsättningar för en mer varierad innerstadsbebyggelse.



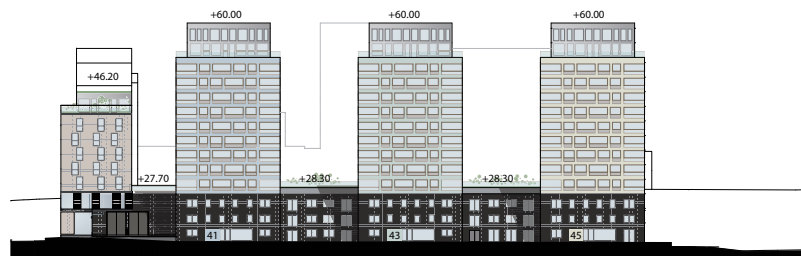
Illustrationsplan



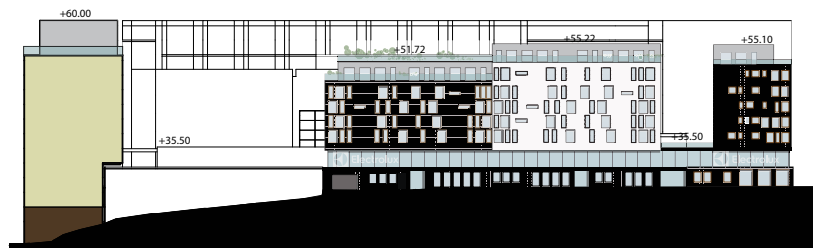
*Fasad mot S:t Göransgatan*



*Fasad mot Kellgrensgatan*



*Fasad mot kvartersgatan i söder*



*Fasad mot öster*



*Perspektiv från S:t Göransgatan (österifrån)*



*Perspektiv från korsningen S:t Göransgatan - Kellgrensgatan*



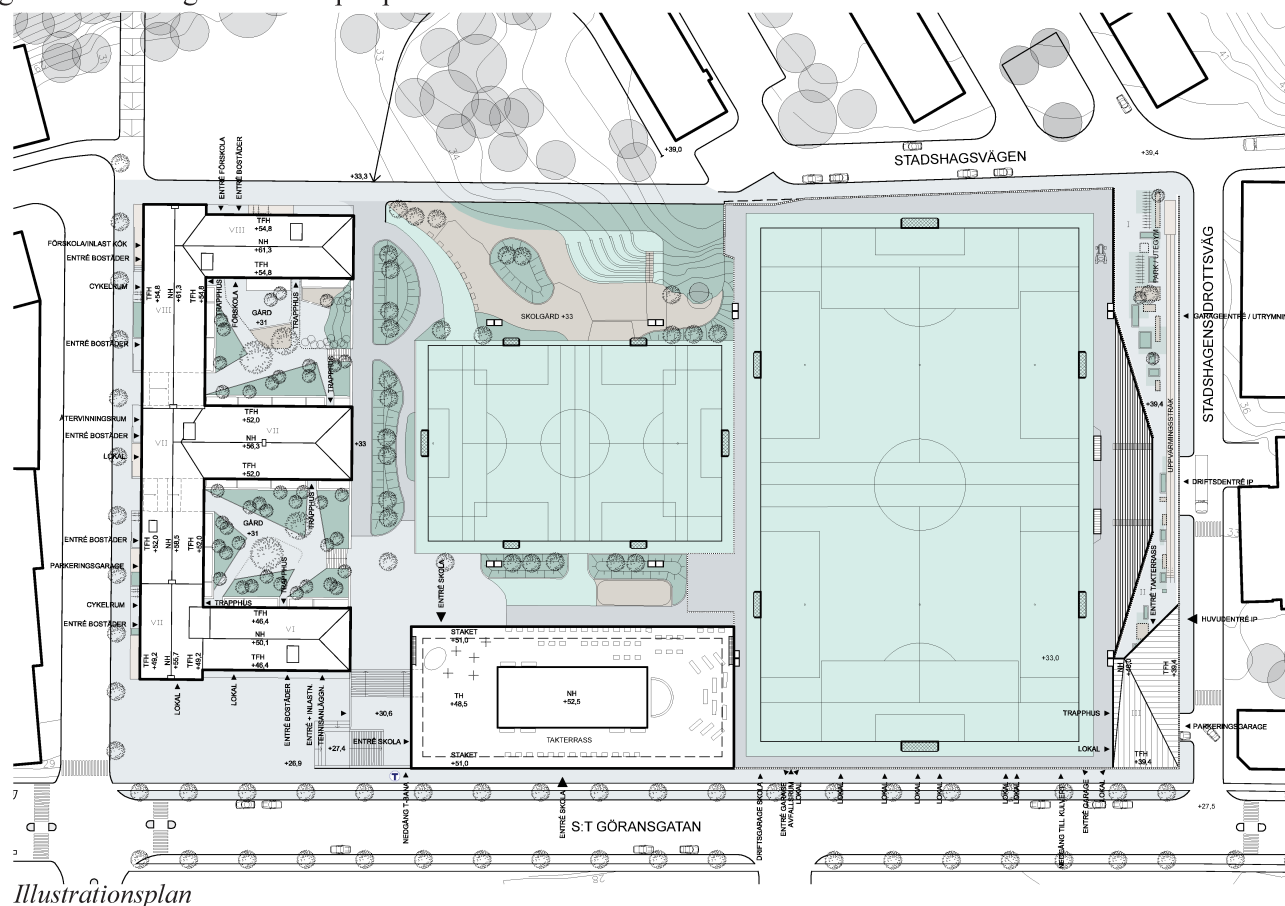
*Perspektiv från Warfvinges väg*





## 9. Centralkvarteret

Centralkvarteret ligger mitt i Stadshagen. Här byggs bostäder, skola och en ny idrottsplats. Under idrottsplatsen och skolan skapas yta för tennishall och parkering. Vid centrala torget- Stadshagens mittpunkt, placeras skolan med närhet till kommunikationer, idrott och rekreation. Skolgård och 7-spelsplan samnyttjas för en mer frekvent användning. 11- spelplanen får ett läkatare mot den östra långsidan. Mot Kellgrensgatan planeras bostadsbebyggelse med innergårdar mot skolgård och 7- spelplan.



Illustrationsplan

## 9A. Centralkvarteret

Byggherre:  
Stockholmshem

Arkitekt:  
Brunnberg & Forshed

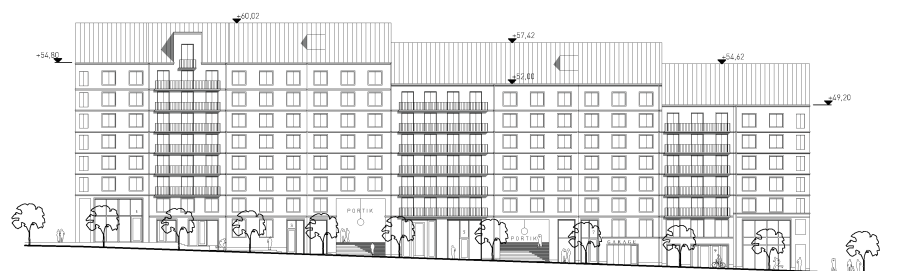
### Fakta:

Innehåll	Bostäder, tennishall förskola (4 avd.)
Lägenheter	166 + 6 gruppbo- städer
BTA	17 800 kvm (bostäder)
BTA	5800 kvm (tenniss- hall)
LOA	1400 kvm LOA
Gårdsyta	1700 kvm
Cykelplatser	374
Bilplats	90 (eget garage och gemensamt garage)

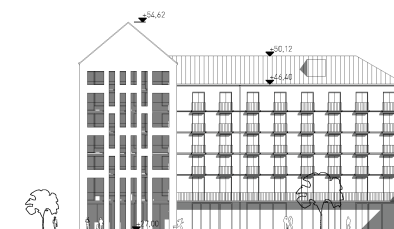
Kvarteret innehåller bostäder, förskola, gruppbo-  
stad, butikslokal vid torget samt en tennisanläggning under mark  
med entré mot centraltorget. Byggnadsvolumerna följer  
Kellgrensgatan med flyglar och gårdsrum mot skolgård och  
idrottsplats. Byggnadsvolumerna följer gatans lutning med  
branta sadeltak på huvudvolymen längs Kellgrensgatan  
och flackare valmade tak på de tre skeppen mot skolgården.  
Detta ger ett varierat intryck. Fasadutformningen är  
klassiskt uppbyggt med regelbunden fönstersättning och  
omhändertagna bottenvåningar. De grunda balkongerna  
mot gatan delar upp den långa fasaden mot Kellgrensgatan  
och skapar reliefverkan. Gatufasaderna utförs i tegel  
med omsorgsfull detaljering. Gårdsfasaderna utförs i  
putsmaterial.



Perspektiv från korsningen S:t Göransgatan -  
Kellgrensgatan



Fasad mot Kellgrensgatan



Fasad mot S:t Göransgatan



Fasad mot Stadshagsparken

## 9B. Centralkvarteret

### Byggherre:

Utbildningsförvaltningen (SISAB)

### Arkitekt:

Tengbom

### Landskapsarkitekt:

ÅF & Sven A Hermelin AB

### Fakta:

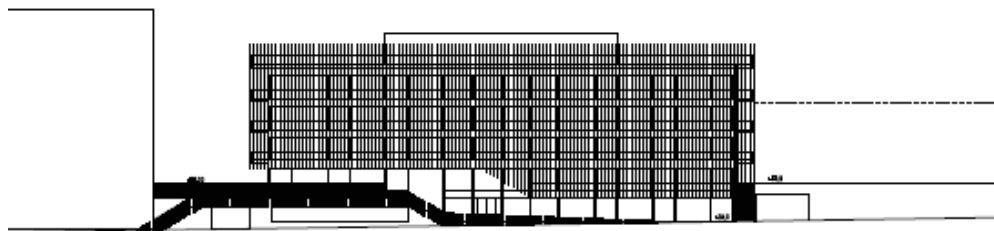
Innehåll	Skola F-6, ca 650 elever
BTA	9500 kvm
BRA	8500 kvm
Skolgård	6000 kvm
Cykelplatser	50
Bilplatser	0

Skolan är placerad vid det centrala torget i ett urbant sammanhang med flera närliggande offentliga funktioner. Skolgården och idrottsplatsen är belägna på en upphöjd gård. Gården byggs under med en tennishall med entré mot centrala torget. Från gården finns två publika uppgångar från gatan, en större trappa i anslutning till torget väster om byggnaden och en mindre trappa längs skolans östra gavel. I väster fortsätter den stora utvändiga trappan in i byggnaden och bildar gradäng i skolans aula.

Byggnaden får en placering i souterräng med gatan i den nedre nivån och skolgården i den övre, fem till sex meter över gatan. Huvudentrén vetter mot gatan och elevernas huvudsakliga entré mot skolgården.

De nedre planens fasader utförs med stora öppna glaspartier och täta delar av betong. Mot gatan annonserar sig

huvudentré, administration och den nedsänkta idrottssalen på ett tydligt sätt. Aulans högre rumsvolym annonserar sig mot torget och mot gatan. Upptill ges fasaderna en lättare och mer generell karaktär, med stora glaspartier med en lättare materialverkan, förslagsvis av aluminium eller annan metall. Denna övre volym sveps in i ett transparent "raster" placerat på distans från fasaden innanför. Rastret ger byggnaden en tydlig, sammanhängande gestalt, tjänar som solavskärmning, som fasad kring de utvändiga utrymningstrapporna på gavlarna och som förhöjt räcke/fasad kring takterrassen högst upp. Rastret ges en vertikal prägel som kontrast till byggnadens horisontella skiktning och utformas förslagsvis som vertikala ribbor.



Fasad mot S:t Göransgatan



Perspektiv från S:t Göransgatan

## 9C. Centralkvarteret

### Byggherre:

Fastighetskontoret  
(Idrottsförvaltningen,  
Stockholm Parkering)

### Arkitekt:

Vida Arkitektkontor

### Landskapsarkitekt:

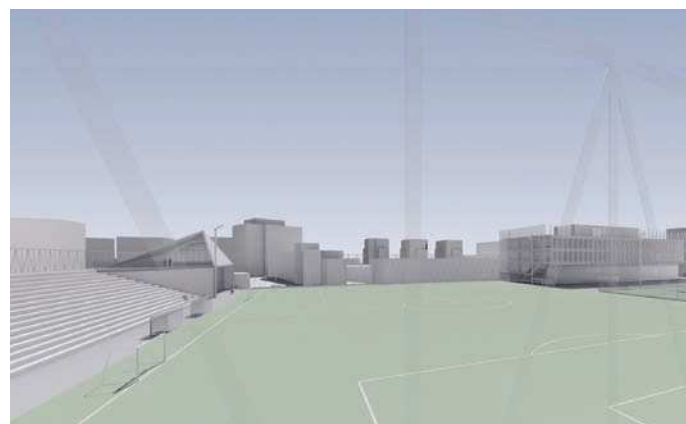
Cedervall Arkitekter

### Fakta:

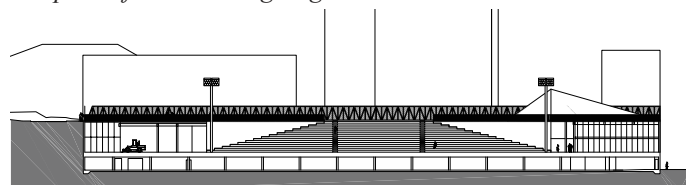
Innehåll	idrottsanläggning, garage, lokaler (idrottsanläggning)
BTA	2990 kvm (idrottsanläggning)
LOA	800 kvm (mot S:t Göransgatan)
Gårdsyta	850 kvm (takterrass)
BRA	18 000 kvm garage
Cykelplatser	100
Bilplatser	350-400

Nya Stadshagens IP innefattar en 11-spels- och en 7-spels fotbollsplan. 7-spelsplanen är tänkt att nyttjas som del av skolgården under skoltid. En långsträckt läktarbyggnad kompletterar planerna med omklädningsrum, kafé, klubbkansli, föreningsförråd och driftsytor. Projektet omfattar även lokalytor i gatuplan samt parkeringsytor under planen. Parkeringsplatserna kan nyttjas både för besökare och boende i Stadshagen.

Den nya läktarbyggnaden är placerad längs Stadshagens idrottsväg och sträcker sig mellan S:t Göransgatan och Stadshagsvägen. Höjdskillnaden på drygt 10 meter mellan gatorna utgör en av de tydligaste yttre förutsättningarna. Genom olika



Perspektiv från Stadshagsvägen



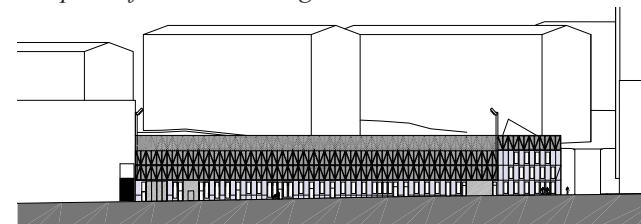
Fasad mot spelplanen

entréer förbinds byggnaden med gatornas olika nivåer; från Stadshagsvägens övre nivå via en stor allmänt tillgänglig takterrass, från mellannivån genom en indragen huvudentré uppviden mot angränsande huvudflöden på S:t Göransgatan och slutligen från S:t Göransgatan via en gemensam entré som leder till garaget och omklädningsbyggnaden.

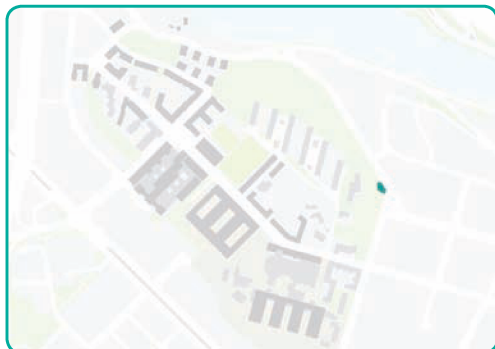
Själva läktaren är utformad efter bästa möjliga förutsättningar för åskådare, med västvända sittplatser och eftermiddagssol. Den länkar även samman den allmänna terrassen och spelplanen. Takterrassen fungerar som uppvärmningsyta före spel samt för allmän spontanidrott och umgänge för boende i Stadshagen.



Perspektiv från S:t Göransgatan



Fasad mot S:t Göransgatan



## 10. Östra entrén

Byggherre:  
JM

Arkitekt:  
Utopia

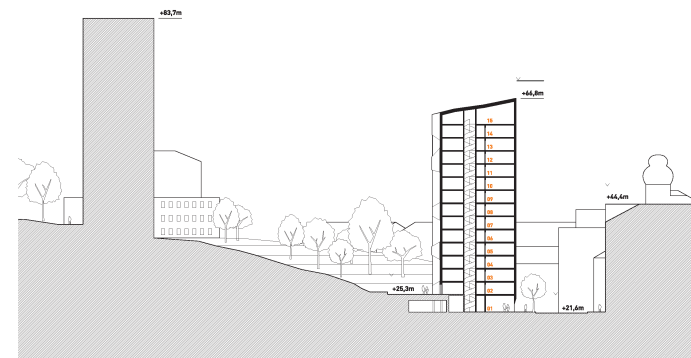
### Fakta:

Innehåll	bostäder, lokaler
Lägenheter	51
Gårdsyta	340 kvm
BTA	4855 kvm
LOA	218 kvm
Cykelplatser	125
Bilplatser	24 (gemensamt garage och/eller löses på annan plats)

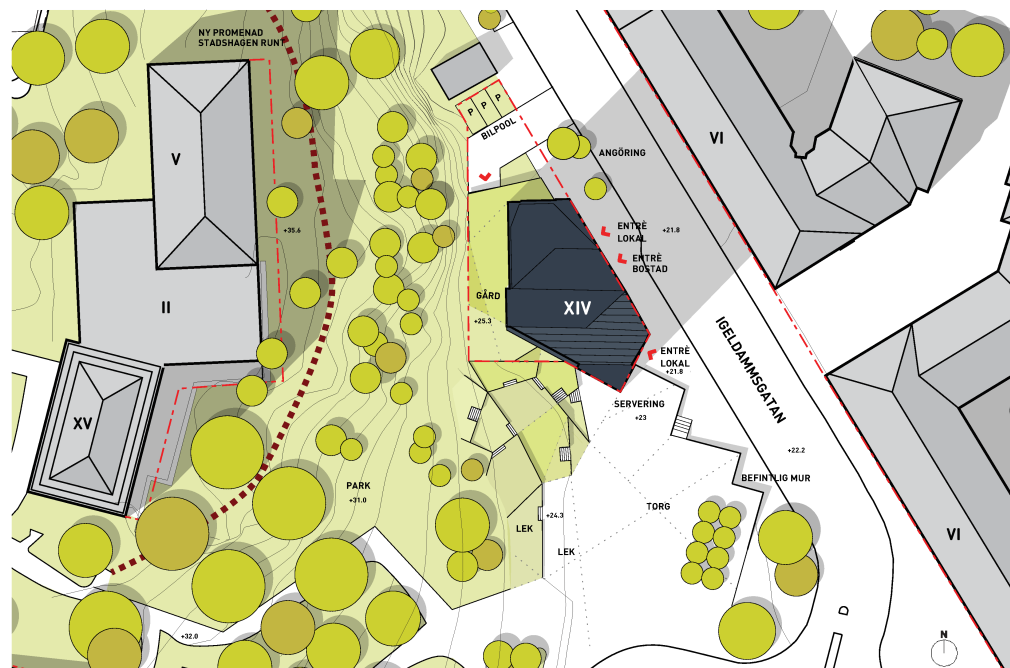
En profilbyggnad med en formstark och tydlig gestalt ramar in det intilliggande torget och inordnar sig i en trappning mellan kvinnohuset på stadshagsklippan och stenstadens struktur vid Igeldammsgatan. Terrasserings i mark och byggnadens uttryck skapar ett sammanhållet helhetsgrepp för platsen. Fasaden gestaltas med sprickor och tydliga livförskjutningar.

En förhöjd bottenvåning med lokaler utgör byggnadens sockel.

Gedigna material som tegel eller natursten med en varierad materialverkan i relief skapar ljus, skugga och reflektion. Entrérummet får en hög finish i trä med varma metaller eller annat "ädel" material. Indragna balkonger och varierat djup på fönsternischer förstärker gestaltungsgreppet.

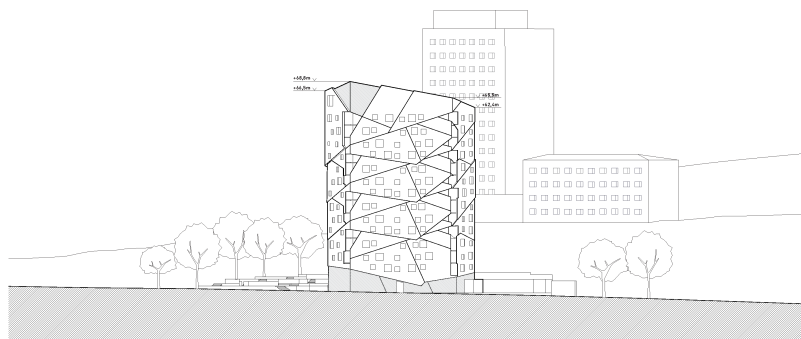


Sektion genom kvarteret

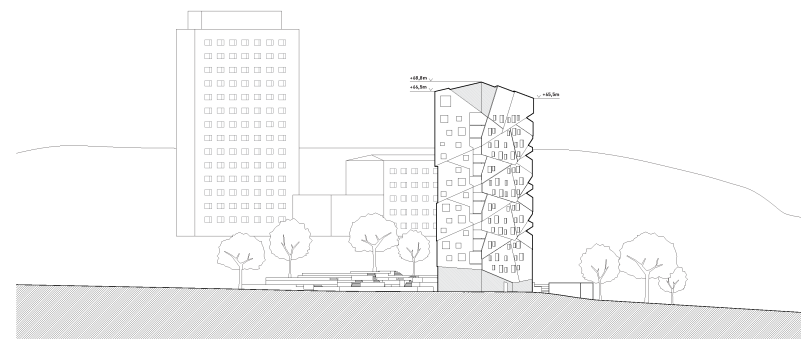


Illustrationsplan





*Fasad mot Igeldammsgatan*



*Fasad mot söder*



*Perspektiv från Igeldammsgatan*



*Perspektiv från Mariebergsgatan*





## 11. Kv Glaven

Byggherre:  
Ännu ej markanvisat

Arkitekt:  
Nyréns Arkitekter

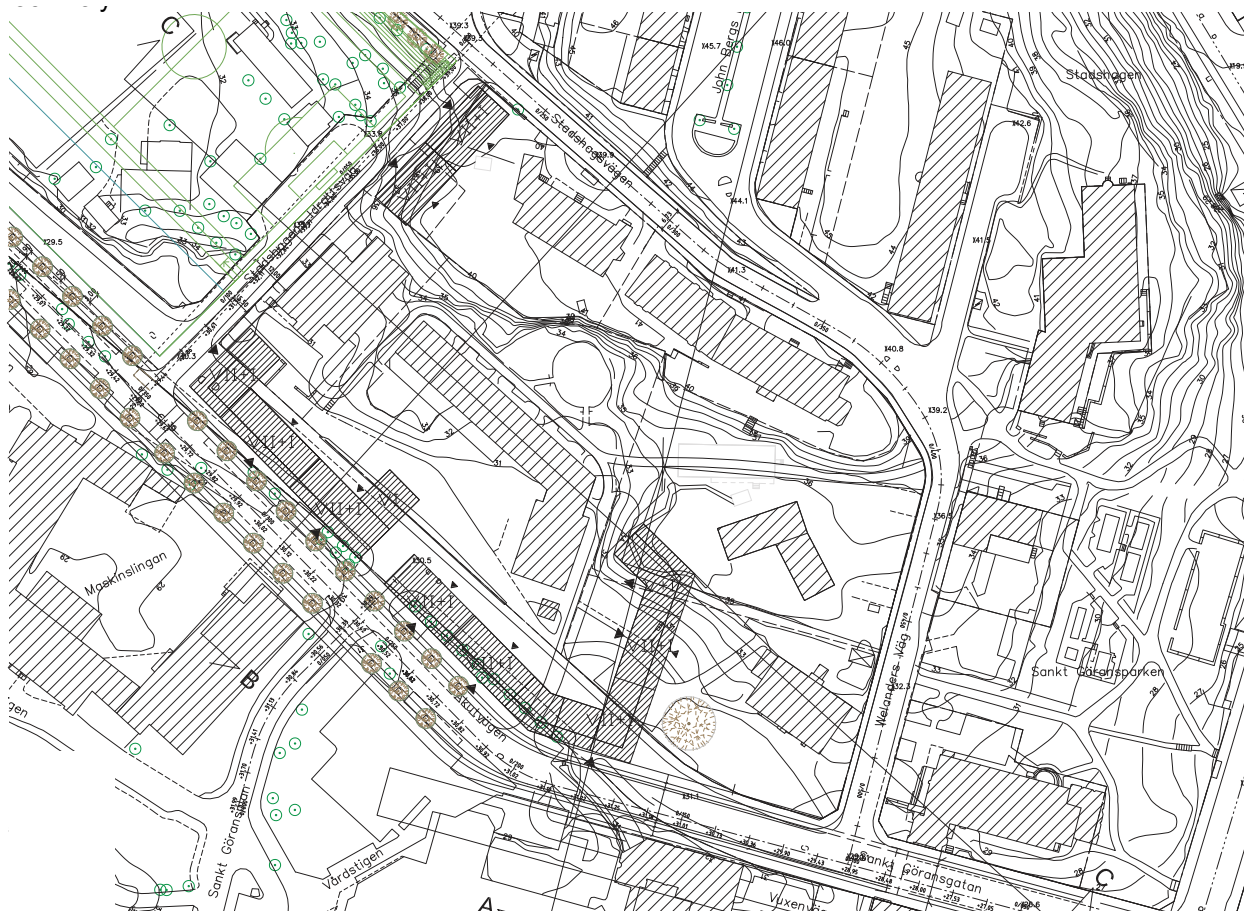
Fakta:

Innehåll	bostäder, lokaler
Lägenheter	245
BTA	24 575 kvm
LOA	-
Cykelplatser	613
Bilplatser	123 (gemensamt garage och/eller leget garage)

S:t Göransgatan flytt möjliggör byggrätter mot norra delen av gatan. Då befintlig bebyggelse angörs från S:t Göransgatan i dag kräver framtida exploatering att marken ska vara tillgänglig för gemensam infart.

Byggnadsvolymer placeras i fastighetsgräns mot S:t Göransgatan och mot Stadshagens idrottsväg, samt med en flygel mot en gemensam gård. Flygeln mot gården skapar ytterligare byggrätter utan att stora kulturhistoriska värden

går förlorade. Volymer skall vara indelade i tydligt åtskilda delar för att inte uppfattas som storskaliga och monotona. Bostadsbebyggelsen har max 7 vån +1 indragen takvåning. Volymer angränsar till kulturmiljöhistoriskt värdefull miljö med vårdbyggnader i park. Lilla hemmet med sin anlagda sjukhuspark blir en viktig förlängning av S:t Göransparkens gröna rum. Byggnaden med trädgård framstår idag som ett av områdets mest helgjutna kulturmiljöer där platsens grönska på ett effektivt sätt



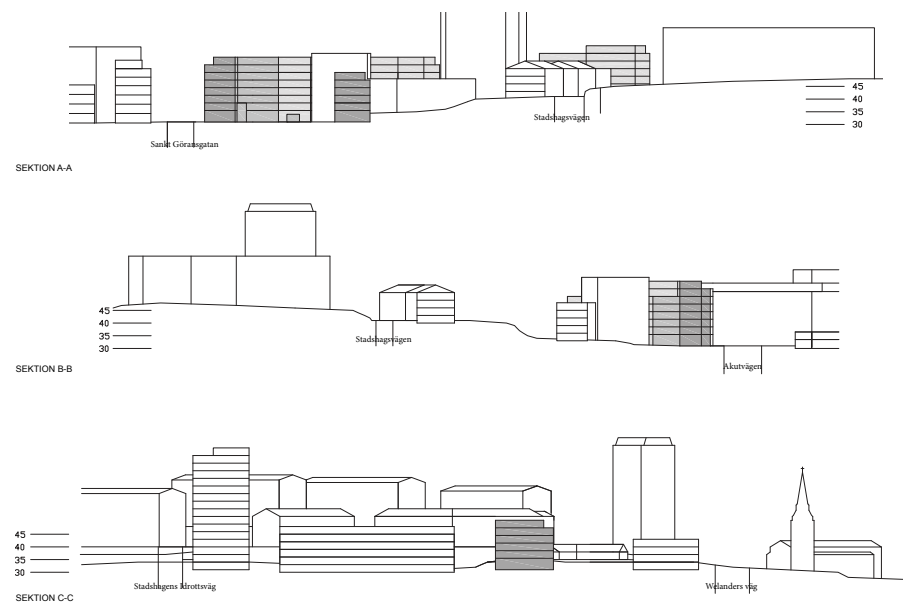
Illustrationsplan

samverkar med byggnadens välbevarade exteriörer från 1910-talet med drag av tidens nybarock.

Att fortsatt kunna avläsa Stadshagens utbyggnad är i sig ett viktigt kulturhistoriskt värde.

En generell kvalitet i de historiska miljöerna är de fria ytorna mellan husen med ett stort inslag av grönska vilket förstärker områdets historiska karaktär. Sjukhusparkernas delvis välbevarade äldre karaktär är en mycket känslig del av kulturmiljön med stora upplevelsemässiga och kulturhistoriska värden.

I alternativt förslag rivs Lilla hemmet för att ge plats åt byggnadsvolymer mot S:t Göransgatan. Antalet bostäder är lika i båda förslagen.



*Sektioner genom kvarteret*



*Perspektiv från söder*



*Perspektiv från nordost*



## 12. Gångaren 12

Byggherre:

Locum

Arkitekt:

White

Fakta:

Innehåll      vård

För att framtidssäkra sjukhusets verksamhet behövs en flexibel och generell struktur så att verksamheten har möjlighet att expandera och förändras över tid. Det är i dagsläget inte möjligt att fastställa exakt hur sjukhuset kommer att utvecklas.

Framtida vårdbyggnader kommer att behöva högre våningshöjder på ca 4,8 meter för installationer och apparatur. Vårdbyggnaderna tenderar att bli bredare, ca 27-30 meter framöver. Tillsammans med ökade krav på generalitet och flexibilitet kommer på sikt ett nytt huvudblock att behöva byggas inom sjukhusområdet. Det centrala entrétorget planeras även fortsättningsvis fungera som entrétorg för det nya huvudblocket. En god logistiklösning för sjukhuset behöver skapas. Ett alternativ som studeras är att dagens godsmottagning och driftlokaler flyttas till den sydöstra delen av sjukhusområdet. Ett möjligt scenario är att en ny godsmottagning byggs i bottenvåningen av den nya psykiatribyggnaden i sydöst. När psykiatrin flyttar från den västra delen finns möjlighet att riva de befintliga byggnaderna och bygga ett nytt huvudblock på platsen. När det nya huvudblocket byggs är det troligt att både godsmottagning, ambulansinfart och parkeringsgarage kommer att ligga under byggnaden.

### Park och gångstråk

I den södra delen av sjukhusområdet går ett park- och gångstråk i östvästlig riktning som knyter samman den nya lokalgatan väster om sjukhuset med Mariebergsgatan i öster. I parkstråket kan nya trädrader planteras som avgränsning mot befintliga bostäder och nya sjukhusbyggnader. Tvärs gångstråket finns även kopplingar mot entrétorget i norr och angränsande gator i söder.

### Ny byggnad i nordväst

Den nordvästra byggnadsvolymen, ett möjligt nytt huvudblock, har som mest

6 våningar ovan mark och en underbyggnad i ett plan med möjlig godsmottagning, parkeringsgarage och ambulanshall. Byggnadsvolymen består av tre flyglar för vård- och behandlingsavdelningar med mellanliggande gårdar. Den norra fasaden är placerad i liv med S:t Göransgatan och kan genom att bjälklaget anpassas inom byggnaden ha entréer i gatunivå, vilket ger en öppnare fasad och bidrar till en ökad variation. Byggnaden illustreras med indragen takvåning för att takfoten ska ansluta till övriga byggnader längs S:t Göransgatan. Byggnadsvolymens hörn mot S:t Göransgatan och entrétorget ligger i fonden av S:t Göransgatan sett från Mariebergsgatan i öster. Detta byggnadshörn kan utformas så att det förlänger torget ut mot gatan och bidrar med det till ett levande gaturum. Över den centrala infarten från S:t Göransgatan förbinds byggnaderna med en skywalk.

### Ny byggnad i sydost

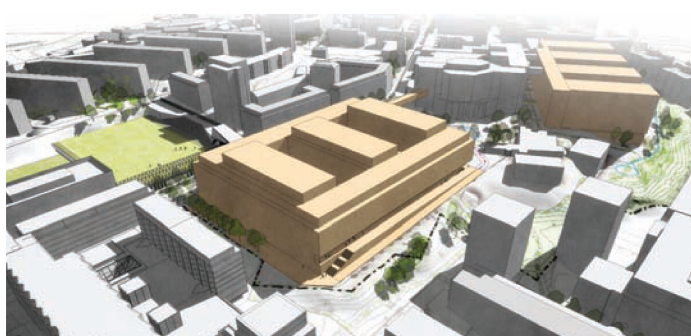
Den sydöstra byggnadsvolymen illustreras som en kambyggnad med mottagnings- och administrationsdelen mot norr och vård- och behandlingsflyglarna mot söder. Mellan den nya byggnadsvolymen och befintlig byggnad norr om denna skapas ett gångstråk. Entréer och kommunikationsytor är riktade mot detta stråk. Entréerna kan angöras med bil från huvudentrétorget. Över gångstråket illustreras en skywalk som kopplar samman ny och befintlig byggnad på ett högre plan. Den sydöstra byggnadsvolymen är illustrerad med två suterrängvåningar som ansluter mot Magnus Huss Väg. Byggnadernas höjder inom sjukhusområdet följer terrängen ned mot sydost. Byggnadsvolymen rymmer 5-7 våningar.

Ett möjligt läge för en ny godsmottagning illustreras i bottenvåningen mot söder. I anslutning till Magnus Huss väg i söder kan en syrgastank placeras som måste flyttas i samband med gatuflytten.



## Angöring och flöden










Befintligt huvudblock och nya byggnadsvolymer i nordväst och sydost angörs från det befintliga entrétorget, som får en ny utformning och trafikföring med möjlighet till rundkörning i en slinga. Befintlig ambulansinfart ligger i det nordöstra hörnet mot korsningen S:t Göransgatan/Bågljusvägen. På lång sikt är ett möjligt läge för akutmottagning och ambulanshall under det nordvästra blocket. Godsmottagningen ligger i dagsläget centralt mot S:t Göransgatan. Två möjliga alternativ för placering av ny godsmottagning illustreras - ett i nordväst och ett i sydost. Bilparkering är illustrerad i ett parkeringsgarage under det nordvästra blocket, vilket nås via ramper på entrétorget.

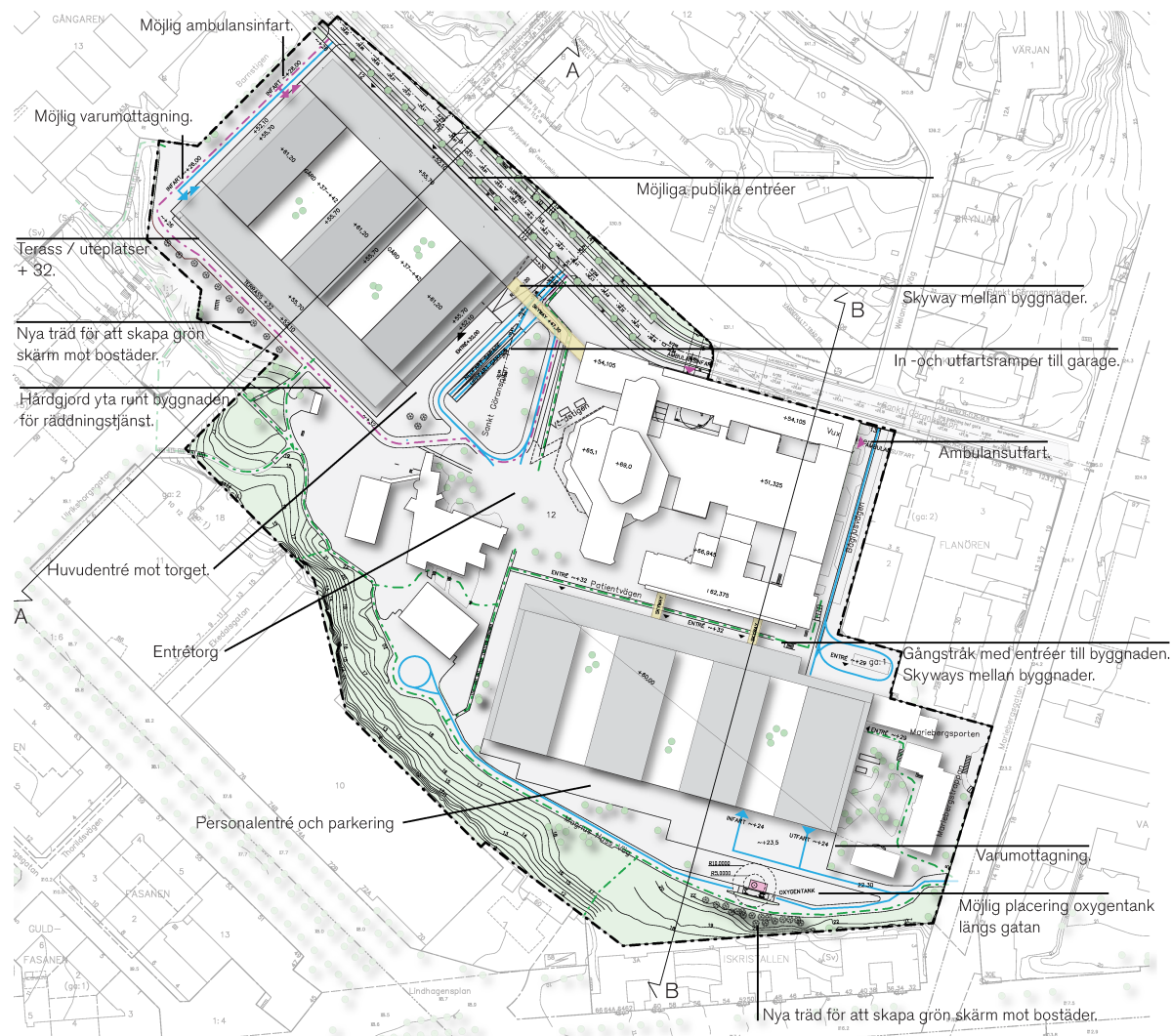


Perspektiv över sjukhusområdet

### St. Görans sjukhus

Illustrationsplan - symbolförteckning

-  Befintliga träd
-  Nya träd
-  Varumottagning
-  Ambulansentré
-  Publik entré
-  Gångväg
-  Service- och transportfordon/räddningstjänst
-  Biltrafik
-  Oxygentank



Illustrationsplan

Locum/ White



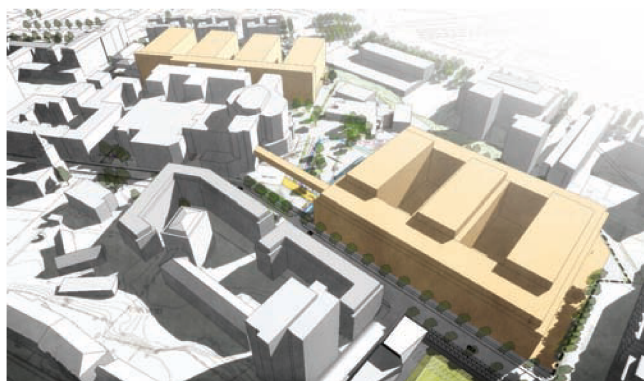
Vy 01



Vy 03



Vy 05



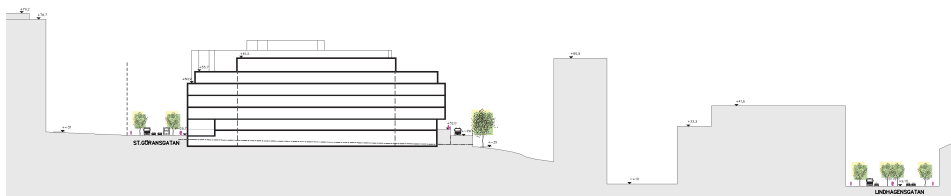
Vy 02



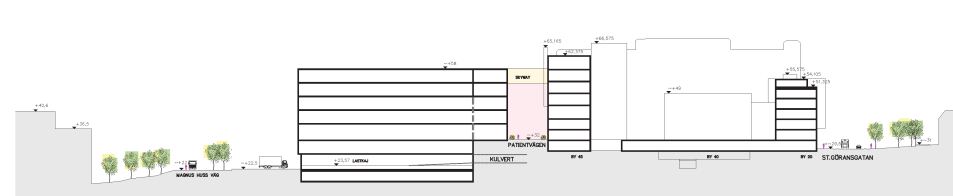
Vy 04



Vy 06



Sektion A-A



Sektion B-B

## Bildkällor

s. 4	Omslagsbild Illustration karta	David Wiberg, David Wiberg Industries Oskar Bergström, stadsbyggnadskontoret
s. 8	Illustration	Landskapslaget
s. 9	Foto	Stockholms stadsmuseum Kvinnohuset SSM (10010288) Punkthus, Glaven 8 (SSM_10010065) Electrolux (SSM_10010175) Stadshagens IP (SSMSVD037194) Nödbostäder (SSMF036711) Kungsholmens grundskola (SSM_10010084) Vårdbyggnad, Glaven 6 (SSM_10010055) S:t Görans sjukhus (SSM_10010192) Mariedal 1 (SSM_10001769) S:t Görans kyrka (SSM_10010115) Karlbergssjön och stadshagsklippan (SSM_10010324)
s. 11	Flygfoto Illustration	Lennart Johansson, stadsbyggnadskontoret Oskar Bergström, stadsbyggnadskontoret
s. 18-26	Flygfoto/foto	Lennart Johansson, stadsbyggnadskontoret Bearbetade av Katarina Persson och Fanny Nordqvist Darell, stadsbyggnadskontoret
s. 27-33	Skuggstudier	Bearbetade av Katarina Persson och Fanny Nordqvist Darell, stadsbyggnadskontoret

s. 34	Skuggstudier	Katarina Persson och Fanny Nordqvist Darell, stadsbyggnadskontoret
	Foto	Oskar Bergström, stadsbyggnadskontoret
s. 35	Bild	David Wiberg, David Wiberg Industries
s. 36	Skuggstudier	Katarina Persson och Fanny Nordqvist Darell, stadsbyggnadskontoret
	Foto	Oskar Bergström, stadsbyggnadskontoret
s. 45	Bild	David Wiberg, David Wiberg Industries
s. 46-47	Skuggstudier	Katarina Persson och Fanny Nordqvist Darell, stadsbyggnadskontoret
s. 46-47	Foto	Anneli Landin, Landskapslaget
s. 48-49	Illustrationer	Oskar Bergström, stadsbyggnadskontoret Fredrik Legeby, Tengbom
s. 52-86	Illustrationer	Framtagna av respektive byggherres arkitekt och landskapsarkitekt. Orienteringsillustrationer framtagna av Joakim Lindmark, Tengbom

Övriga illustrationer är framtagna av Joakim Lindmark, Tengbom.



