

Handläggare
Peter Lundevall
Telefon 508 272 92**Till**
Stadsbyggnadsnämnden

Redovisning av plansamråd och ställningstagande inför granskning av förslag till detaljplan för fastigheterna Konsthallen 1, 3 och 4 mm i stadsdelen Djurgården (Liljevalchs)

Förslag till beslut

Stadsbyggnadsnämnden godkänner redovisningen av plansamrådet och beslutar att planförslaget ska ställas ut för granskning i enlighet med kontorets utlåtande.

Anette Scheibe Lorentzi

Thomas Stoll

Martin Schröder

Sammanfattning

En ny konsthall planeras på parkeringsplatsen vid Falkenbergsgatan intill Liljevalchs konsthall på Södra Djurgården. Planförslaget utgår från Wingårdhs Arkitekter AB och konstnären Ingegerd Råmans vinnande förslag i en internationell arkitekttävling. En ny konsthall är välkommen utifrån konstnärliga och funktionella skäl. Antalet besökare beräknas öka med ca 100 000. Fastighetsägare, byggherre och planbeställare är Stockholms Fastighetskontor.

Planområdet har efter stadsbyggnadsnämndens behandling av startpromemorian utvidgats till att omfatta även den befintliga konsthallen och Blå Porten. Orsaken är önskemål att i planförslaget inarbeta skyddsbestämmelse på grund av byggnadernas kulturhistoriska värden (av byggnadsminnesklass). Förslaget har överlag tagits emot väl men sakägare har lämnat synpunkter på bredden av ett gällande servitut. Kontoret föreslår att planen med kompletteringar om riksintresset m m ställs ut för granskning.

StadsbyggnadskontoretFleminggatan 4
Box 8314
104 20 Stockholm
Telefon 08-508 27 300
stadsbyggnadskontoret@stockholm.se
stockholm.se



Utlåtande

Bakgrund

Stadsbyggnadsnämnden gav den 17 januari 2013 stadsbyggnadskontoret i uppdrag att påbörja planarbetet. En internationell arkitektävling inledde planarbetet. Wingårdh Arkitektkontor AB och Ingegerd Råman utsågs till vinnare i februari 2014. Hösten 2014 beslöt att Liljevalchs befintliga konsthall skulle ingå i föreliggande detaljplan. Syftet var att ge skyddsföreskrifter angående byggnadens kulturhistoriska värden. Kommunfullmäktige har beslutat om medel till den nya konsthallen och fastighetsägare, byggherre och planbeställare är Stockholms Fastighetskontor.

Planområdets läge och omfattning

Planområdet omfattar Liljevalchs konsthall vid Djurgårdsvägen/
Alkärret och intilliggande parkeringsplats vid Falkenbergsgatan på
Djurgården. I söder ligger Stadsholmen AB:s bostadshus från 1849.

Markägoförhållande

Marken ägs av Stockholms stad. Intilliggande gatumark har något splittrade markägoförhållande mellan Statens fastighetsverk och staden (markförhandlingar pågår). I söder finns ett fem meter brett-servitut med Rotaria Invest (Konsthallen 4, Abbamuseet mm) som innehavare.

Tidigare ställningstaganden

Översiktsplan

Västra Djurgården anges i översiktsplan för Stockholm som ”inner-stadsbebyggelse”.

Fördjupning av översiktsplanen

Planområdet omfattas av en fördjupning av översiktsplan 2010: ”Översiktsplan för Nationalstadsparken – stockholmsdelen” (antagen av kommunfullmäktige 2009). Planförslaget är förenligt med intentionerna i Stockholms översiktsplan och fördjupning av översiktsplanen avseende Djurgården.

Riksintressen

Stockholms innerstad med Djurgården är av riksintresse för kulturminnesvården enligt MB 3 kap 6§. Området ingår som del i stadens front mot vattnet som är av riksintresse för kulturminnesvården. Planområdet är även beläget inom riksintresset Kungliga Nationalstadsparken.

Kulturhistorisk värdering

Bebyggelsen inom planområdet – Liljevalchs konsthall och Blå Porten – är blåklassad av Stockholms stadsmuseum. Det innebär att bebyggelsen är av byggnadsminnesklass.

Strandskydd

Planområdet omfattas idag inte av strandskydd. Planområdet ligger emellertid inom 100 meter från strandlinjen. Det innebär att strandskyddet återinträder när en ny detaljplan utarbetas för området. Strandskyddet måste därför upphävas inom planområdet. Planläggningen påverkar inte djur- och växtlivet på ett oacceptabelt sätt och allmänhetens tillgång till strandområdet försämras inte.

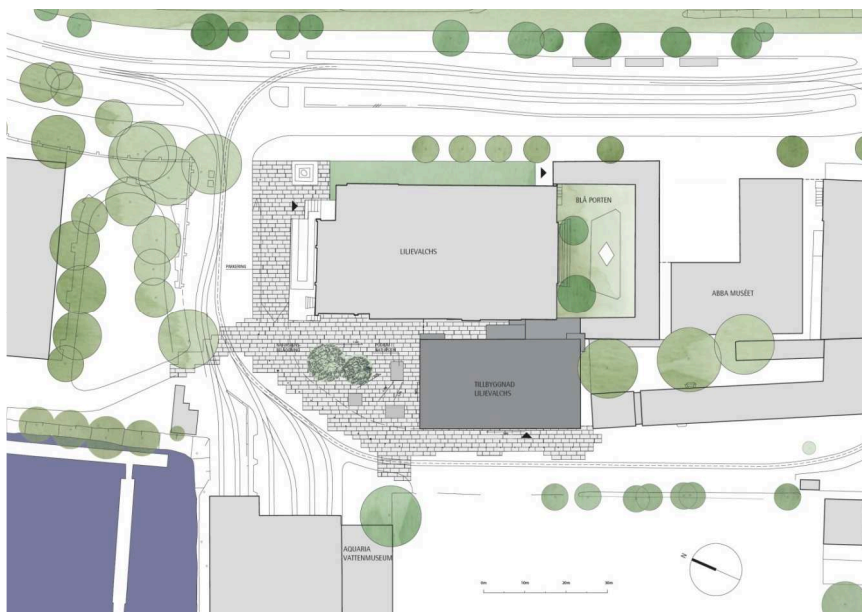
Detaljplan

Planområdet är planlagt. De gällande stadsplanerna är 4602 från 1957, O-240 från 1914, 1481 från 1934 och O-178 från 1899. Den huvudsakliga användningen för gällande plan 4602 inom bebyggelseområdet är ”ateljéer för konstnärlig verksamhet”.

Start-PM

Stadsbyggnadsnämnden beslutade 17 januari 2013 att påbörja detaljplanen för Konsthallen 1 mm.

Planförslaget



Situationsplan. Tillbyggnad i mörkgrått. Bild: Wingårdh Arkitektkontor AB

Planens syfte och huvuddrag

Detaljplanens syfte är att möjliggöra en ny konsthall på parkeringsplatsen intill Liljevalchs konsthall. Planförslaget syftar även till att inarbeta skyddsbestämmelse avseende Liljevalchs befintliga konsthall och Blå Porten på grund av byggnadernas höga kulturhistoriska värden (byggnadsminnesklass).

Tillbyggnaden rymmer ca 2 400 m² bruttoarea och är ca 36 m lång. Utställningshallen är tillbakadragen i norr. Det gör att befintliga Liljevalchs norra del med sin framträdande utställningshall även fortsättningsvis träder fram i stadsrummet. Samtidigt kan en platsbildning skapas. Mot Falkenbergsgatan öppnas en kompletterande entré till den nya utställningshallen. Tillbyggnaden har i höjd och grundform, ett släktskap med den befintliga konsthallen, men ges samtidigt en egen identitet med en särpräglad arkitektur. Den nya hallen ger med sitt läge, volym och självständiga arkitektoniska uttryck, stadga och ett intressant tillskott till detta idag ganska träsiga gaturum.

Liljevalchs konsthall med Blå Porten är klassad som en byggnad av byggnadsminnesklass. Den befintliga konsthallen med nuvarande funktioner och restaurang Blå Porten med sin kontemplativa trädgård ska bevaras. Byggnaderna ska underhållas så att de inte förfaller. Vid förnyelse ska material och metoder anpassas till byggnadens höga kulturhistoriska värde. En viktig del av det kulturhistoriska värdet är konsthallens och Blå Portens funktioner. Planförsla-

get tillför skyddsbestämmelser avseende byggnadens kulturhistoriska värden.

Den planerade tillbyggnaden överensstämmer med den fördjupade översiktsplanen för Djurgården. Den anger att verksamheter inom Evenemangsparken ska kunna förnyas. Det framhålls att området vid Skeppsholmsviken mitt emot kv Konsthallen ”med fördel kan förändras”. Genom en ny karaktärsbyggnad kan Falkenbergsgatan utvecklas. Fler utställningar skulle kunna arrangeras och nya utrymmen för café och museibutik skapas. Genom ny klimatreglering och säkerhetsklassad inlastning kan lån av konstföremål från andra institutioner underlättas. Den nya konsthallen innebär sammantaget att Liljevalchs utställningsyta moderniseras och utökas väsentligt vilket möjliggör ökade besökssiffror och utveckling av verksamheten.

Konsekvenser

Samrådsförslagets konsekvenser bedöms framförallt handla om att nuvarande plan för konstateljéer ersätts av möjligheter för en ny konsthall och platsmark (torg). Gränden i söder för i- och urlastning innebär en halvering av befintligt servitutsområde till 2.5 meter. Skyddsbestämmelser införs för Liljevalchs konsthall och Blå Porten. Befintlig parkering utgår liksom ett antal befintliga träd.

Behovsbedömning

Kontoret bedömer att detaljplanens genomförande inte kan antas medföra sådan betydande miljöpåverkan som åsyftas i PBL 4 kap 34§ eller MB 6 kap 11§ att en miljöbedömning behöver göras.



Fotomontage, fasad mot nordväst. Bild: Wingårdh Arkitektkontor AB

Redovisning av plansamråd

Plansamrådet pågick från 3 mars - 17 april 2015. Samrådsförslaget visades i Tekniska Nämndhuset, Fleminggatan 4, i Östermalms stadsdelsförvaltnings lokaler, Karlavägen 104, samt på stadsbyggnadskontorets hemsida, www.stockholm.se/detaljplaner. Annons om samråd och samrådsmöte publicerades i lokaltidningen Mitt i Östermalm 3 mars 2015. Samrådsmöte hölls 24 mars 2015 i Tekniska Nämndhuset dit ett tiotal besökare kom.

Sammanfattning av de viktigaste inkomna synpunkterna under plansamrådet

Länsstyrelsen bedömer att förslaget, under nu kända förhållanden, inte strider mot de intressen som Länsstyrelsen har att bevaka enligt 11 kap. 10 § PBL under förutsättning att det i planhandlingarna förtydligas hur riksintresset Nationalstadsparken tillgodoses. Länsstyrelsen bedömer vidare att en nybyggnation på den föreslagna platsen är möjlig men det behövs en antikvarisk konsekvensanalys av den föreslagna byggnadens påverkan på riksintressets och Nationalstadsparkens värden samt på den omgivande kulturmiljön. Det gäller hur tillbyggnaden kommer att uppfattas - genom perspektivbilder - från olika delar av staden samt från de omgivande vattenrummen. Länsstyrelsen anser att staden i planhandlingarna bör redovisa hur eventuella markföroreningar tas omhand samt en tydliggjord bedömning av översvämningsriskerna.

Stockholms Läns Landsting, trafikförvaltningen, anser att planbestämmelsen "GATA - Fordons-, gång- och cykeltrafik" bör kompletteras så att även spårtrafik ingår. Spåranläggningen, inklusive Alkärrshallen, ska betraktas som en fast förutsättning för planarbetet. Spårn behövs ständigt vara i drift under byggtiden och därefter. Den distributionstrafik som planeras till den nya byggnaden får inte medföra hinder för spårtrafiken vid lastning/lossning.

Miljö- och hälsoskyddsnämnden anser att planbestämmelse ska införas som kräver att dagvatten ska renas från koppar, samt att det utförligare redovisas hur eventuella markföroreningar tas omhand.

Trafikkontoret anser att den yta markerad "TORG" som idag är kvartersmark bör förbli det. Trafikkontoret ansvarar endast för en begränsad andel av gatorna på Djurgården vilket leder till en otydlighet vad gäller markägoförhållandena. Därför bör helst ansvaret för drift, underhåll och investeringar inte utökas på denna plats.

Lantmäterimyndigheten påpekar att lagfartsförhållandena inom kvarteret inte är fullständigt utredda. Lantmäterimyndigheten påpe-

kar även att befintligt servitut som belastar Konsthallen 4 till förmån för Konsthallen 2 måste upphävas genom lantmäteriförrättning.

AB Stadsholmen (äger grannfastigheten Konsthallen 14) anser att förslaget ger ett för kort avstånd mellan deras bostadshus och den nya konsthallen. De anser att det är ytterst angeläget att avståndet behåller bredden på nuvarande servitutsområde, fem meter. De påpekar också att parkeringsplatserna som utnyttjas av boende försvinner utan att ersättas i närheten.

Rotaria Invest (ägare till Konsthallen 4, Abbamuseet) har starka invändningar och framför att varutransportvägen måste säkerställas.

Brf Konsthallen 14 (boende i *AB Stadsholmens hyresfastighet*) framför att ett avstånd mellan det befintliga bostadshuset och den nya byggnaden som endast är 2,5 meter är orimligt litet och befaras innebära sanitära olägenheter. Ur- och avlastning kommer att blockera gatan och de boende behöver kunna köra in på gården vilket omintetgörs enligt planförslaget.

Djurgårdens Hembygdsförening menar att tillbyggnaden är alltför dominerande och riskerar att ta över Liljevalchs vackra fasad mot vattnet. Föreningen ifrågasätter om nya utställningssalar behövs. Taket bör utformas mindre spektakulärt. Två handikapplatser måste finnas.

Övriga remissinstanser tillstyrker förslaget, alternativt har kompletterande synpunkter.

Stadsbyggnadskontorets sammanvägda bedömning

Kontorets sammanfattande bedömning är att remissförslaget kvarstår och att de inkomna synpunkterna i huvudsak kan hanteras i det fortsatta arbetet förutom främst bredden på gränden i söder, storleken på byggnaden och takets utformning.

Kommunfullmäktige har beslutat att en ny konsthall ska byggas vid Liljevalchs. Planförslaget bygger på det vinnande förslaget i en omfattande internationell arkitekttävling. Det karakteristiska taket med ljusinsläpp utgör en viktig del i gestaltningen. En av stadens vackraste karaktärsbyggnader Liljevalchs med Blå Porten ges skyddsbestämmelser för ett bevarande i nivå med dess höga kulturhistoriska värde. En parkeringsplats kan ersättas av en ny konsthall som tillför Falkenbergsgatan kvaliteter och den skapar Evenemangsparken en ny attraktion i enlighet med den fördjupade översiktsplanen för Djurgården. Den nya konsthallens läge, höjd och volym gör att den ej påverkar riksintresset den Kungliga Nationalstadsparken på ett ne-

gativt sätt. Förplatsen mot Alkärret föreslås bli fortsatt bli allmän platsmark för att den ska bli tillgänglig för allmänheten. Förutom att berika platsen skulle den nya konsthallen bidra till att öka Liljevalchs besökssiffror och möjligheter att ordna fler utställningar.

En gränd om 2,5 meter är problematisk men har bedömts som möjlig funktionellt. Fastighetsägaren kommer att ombesörja att servitutsfrågan är löst innan detaljplanen antas.

Förslag till fortsatt planarbete

Med anledning av de synpunkter som framförts under samrådet kommer följande frågor att studeras vidare:

- Planförslagens påverkan på Nationalstadsparken, framtagande av vypunkter
- Föroreningssituationen bl a rening av koppar
- Åtgärder för att hantera eventuell översvämning
- In- och urlastning på Falkenbergsgatan

Kontoret föreslår att planförslaget, efter att de föreslagna kompletteringarna införts i handlingarna, ställs ut för granskning.



Vypunkt Slussen, den ljusa byggnaden är föreslagen konsthall.

Tidplan fortsatt planprocess

Granskning januari-februari 2016

Antagande april-maj 2016

Stadsbyggnadskontoret föreslår att stadsbyggnadsnämnden godkänner redovisningen av plansamrådet och beslutar att planförslaget ska ställas ut för granskning i enlighet med kontorets utlåtande.

SLUT