



KV ORDONNANSEN 5 OCH 6



Ordonnansen 5 och 6 ligger i nära anslutning till Nationalstadsparken. Nationalstadsparkens skydd grundar sig på flera orsaker där den biologiska mångfalden är en. Bland annat har 1200 skalbaggsarter hittats i parken. Bland övriga orsaker kan nämnas den historiska betydelsen och betydelsen för rekreation och friluftsliv.

Den biologiska mångfaldens främsta värden i Nationalstadsparken är, både ur ett regionalt och nationellt perspektiv, knutna till ek och andra ädla lövträd. Parkens ädellövträdsbestånd bör inte ses avgränsat utan i stället som en del i ett större landskap, Mälardalens landskap med sina ädellövträdsbestånd av olika slag. De viktigaste länkarna till och från parken och Mälardalens övriga ädellövskogar går mot nord-nordväst och söderut.

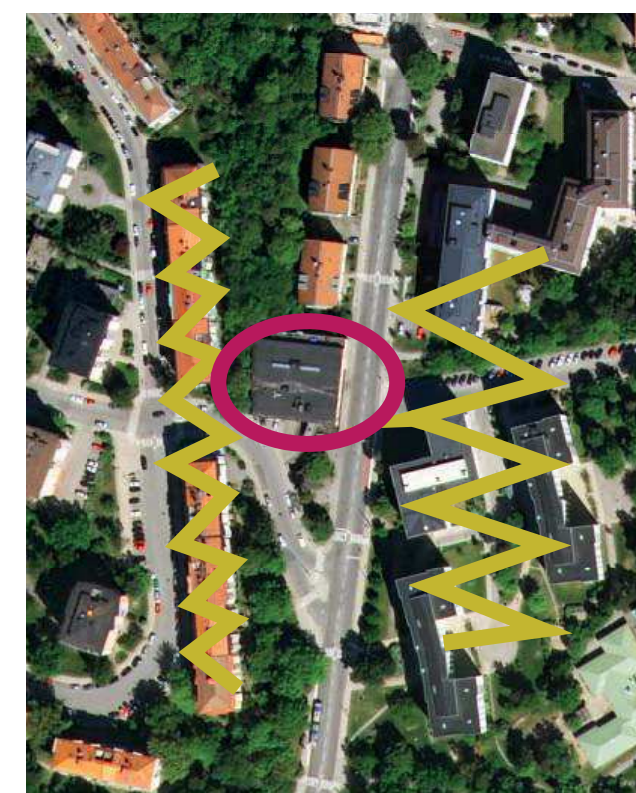


Fastigheten gränsar till Nationalstadsparken.

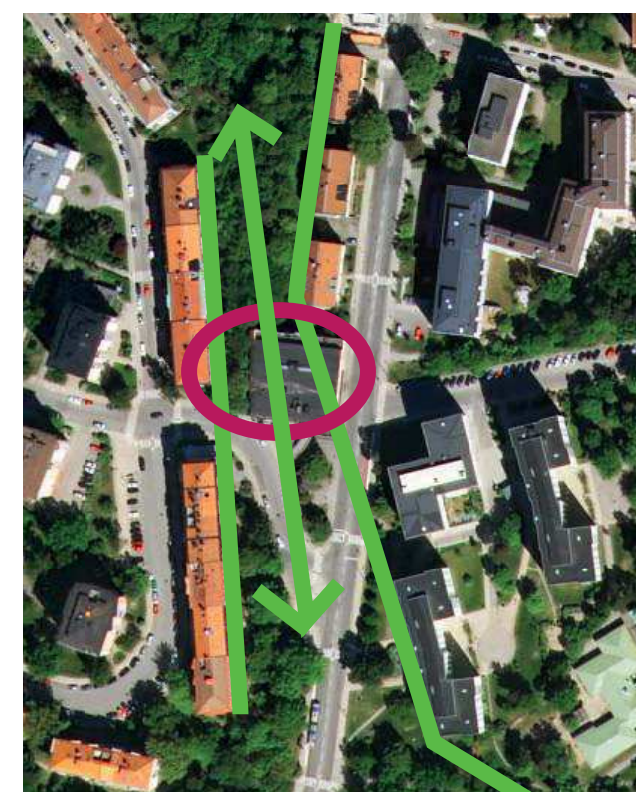
Inför den framtida stadsutvecklingen är fungerande spridningslänkar nödvändiga för att områdenas biologiska värden långsiktigt ska bestå och att arter kan sprida sig in till och vidare genom parken samt ut från parken till andra ädellövskogar.

Området mellan norra och södra Djurgården, genom Gärdets bebyggelse har identifierats som ett särskilt viktigt spridningsområde som behöver bevaras och förstärkas och som har identifierats som en svag länk. Även områden som gränsar till Nationalstadsparken har stor betydelse i detta sammanhang.

Här belyser vi hur ett flertal åtgärder samverkar för att spridningsfunktionerna i denna länk inte skall minska genom föreslagen detaljplan.



I öst-västlig riktning blockeras samband och spridning av befintlig bebyggelse.



Fastigheten ligger i ett grönstråk i nord-sydlig riktning där detta är som smalast.



Den storskaliga bebyggelsen på östra sidan Värtavägen samt de långsträckta lamellhusen längs Rindö- och Smedsbacksgatan blockerar visuell och ekologisk kontakt i öst-västlig riktning.



Den befintlig byggnaden utgör en barriär i grönstråket i nord-sydlig riktning. Den föreslagna planen öppnar en visuell förbindelse genom fastigheten. Att denna utformas med hög biologisk kvalitet är av stor betydelse för spridning längs grönstråket.



Stråket väster om Värtavägen, söder om fastigheten innehåller värdefulla ekar och buskar av främst inhemska arter. För att förbättra den biologiska kontakten genom fastigheten bör inhemska bärande arter företrädesvis väljas inom fastighetens gård.



Norr om fastigheten har trädskiktet varit dominerat av alm som i stor utsträckning dött och fällts. I buskskiktet finns bland annat hägg, hassel och fläder. Succession med ökat inslag av ek genom inplantering eller selektiv röjning i naturlig föryngring bör eftersträvas.



Befintligt släpp till grannhuset i väster störs av parkeringar. Vegetationen domineras av alm. Närmast Furusundgatan står dock en äldre ek. Sambandet mellan grönstråkets södra och norra del skulle förbättras om även detta släpp förädlas ur ekologisk synpunkt. Återställandet efter byggnation bör ske på ett sådant sätt.



Den värdefulla kontakten med Gärdet och siktlinjen från Furusundgatan behålls. Att fastighetens gård orienteras i nord-sydlig riktning samt att bebyggelsen hålls tillbaka från hörnet Furusundgatan och Värtavägen bidrar till detta.

Landskapsekologiska åtgärder Sammanfattning

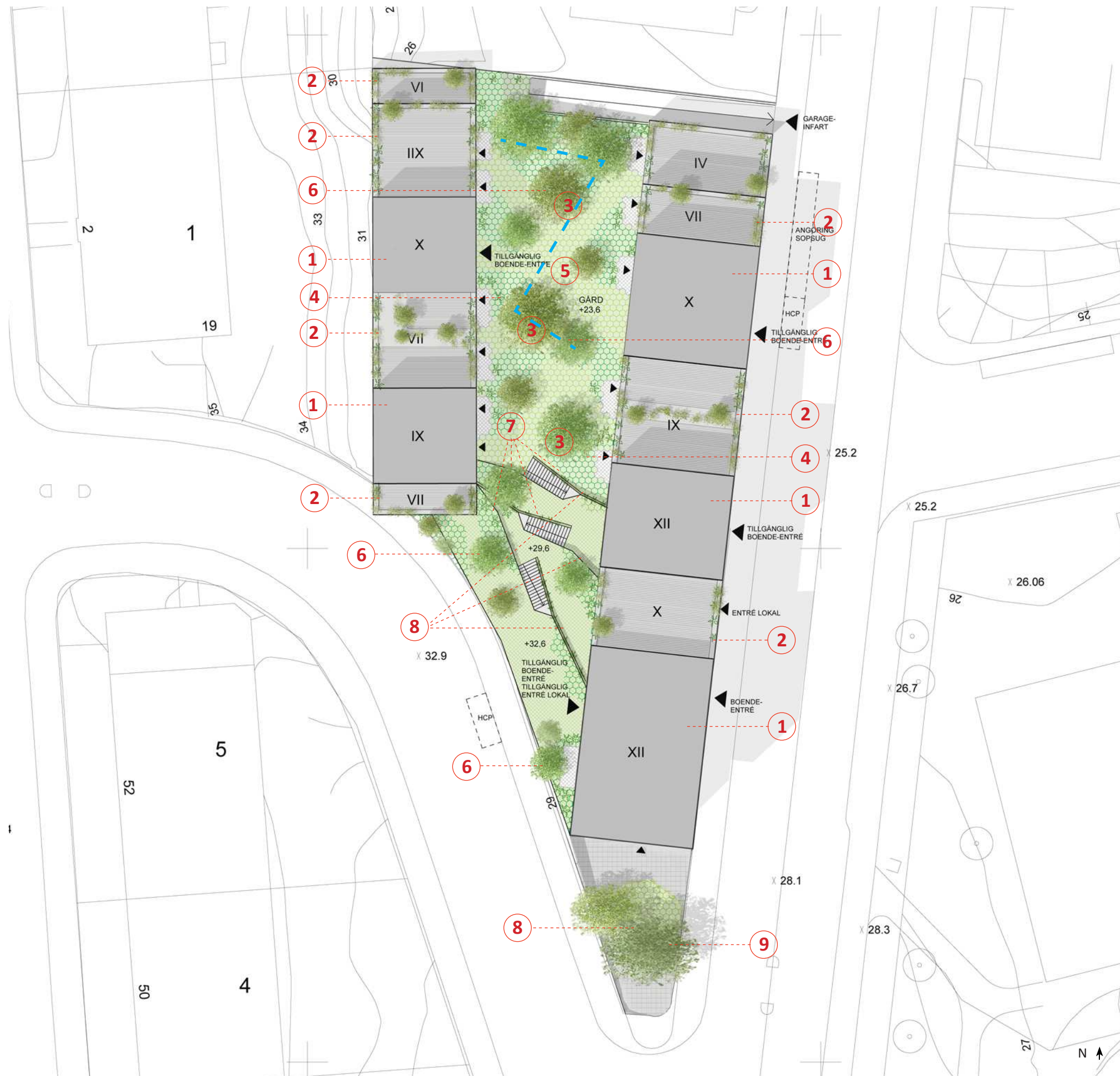
Bebyggelsen utformas så att en ny förbindelse öppnas i nordsydlig riktning. Stor vikt läggs vid att maximera den ekologiska kvaliteten av fastighetens gård så att den kompenserar för det försvårade av spridning som den ökade hushöjden medför för fåglar och vingburna insekter. Andra ytor som tak och terrasser används också för att höja kvaliteten ur biologisk synvinkel. Det är summan av de många åtgärderna som sprids över hela fastigheten som tillsammans skapar en starkare ekologisk länk.

Växtmaterial väljs med omsorg så att, förutom dess estetiska värde, även dess betydelse för att underlätta födosök och skydd för faunan tas i beaktande.

Den naturpedagogiska aspekten ges också stor vikt och kombineras med och stärker sociala värden och upplevelsevärden.

Återställande av grannfastigheten görs så att sikt och spridning underlättas även i den befintliga förbindelsen väster om fastigheten.

- 1 Biotoptaken - torrängar med ekved-debitorier
- 2 Torktåliga hedterrasser - blommande takträdgårdar
- 3 Multimöblemanget - sittskulpturer med integrerade mulmdepåer
- 4 Ätbara gårdsgrönskan - smultron, åkerbär och bärbuskar
- 5 Fräkenkringlan - planterat fuktstråk
- 6 Bärande buskträden - inhemska brynarter
- 7 Skugglisterna - ormbunkar och klätterväxter
- 8 Kryddträdgården- nektarbar för törstiga insekter
- 9 Holkprogrammet - fågel, fladdermus, solitärbin



1. Biotoptaken

Biotoptaken utgör trampstenar för insekters förflyttningar och kan även utgöra livsmiljöer för arter som hör hemma i en torr ruduratmiljö. Förekomsten av ekved på taken gynnar vissa eklevande organismer.



2. Torktåliga hedterrasserna

På hedterrasserna planteras växter som tål perioder av torka för att minimera behovet av skötsel. Växterna väljs för att erbjuda nektar och skydd och djurlivet och skönhet till de boende.



3. Multimöblemanget

Möblemanget blir naturliga samlingsplatser, viktiga för det sociala livet. I sitt inre döljer de mulmdepåer och insektholkar.



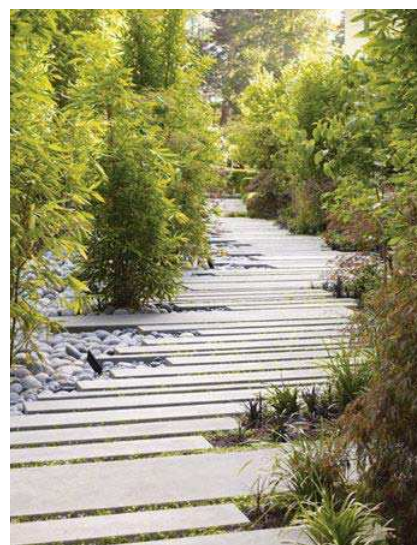
4. Ätbara rabatterna

Växtmaterial väljs för att ge mat åt såväl människor som djur. Att kunna plocka bär eller frukt direkt från busken ger stora upplevelsevärden och spelar en naturpedagogisk roll.



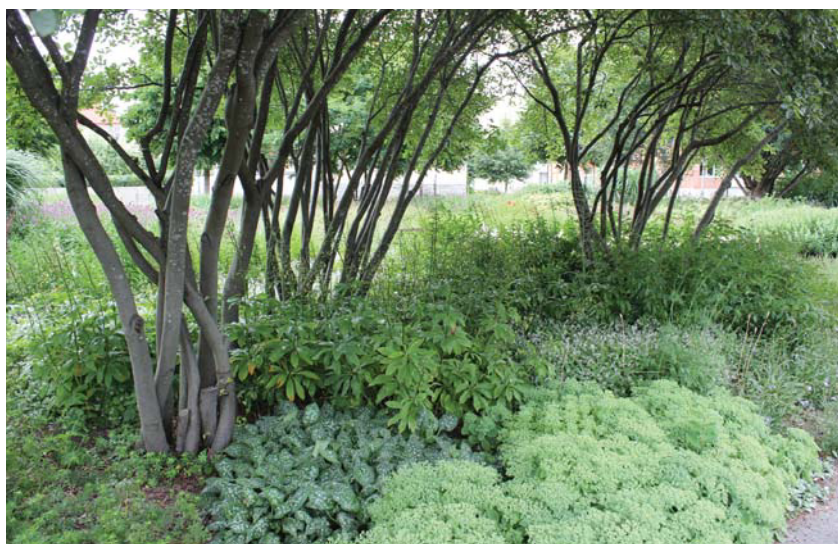
5. Fräkenkringlan

Att ta till vara regnvattnet och göra det synligt gynnar törstiga djur. Det kan bjuda de boende på skönhetsupplevelser som speglingar i vatten eller porlande. Markbeläggningar utförs semipermeabla och vävs ihop med planteringsytor utan kanter som förhindrar avrinning. Den direkta avrinningen från fastigheten minskar, istället blir vegetationen bevattnad.



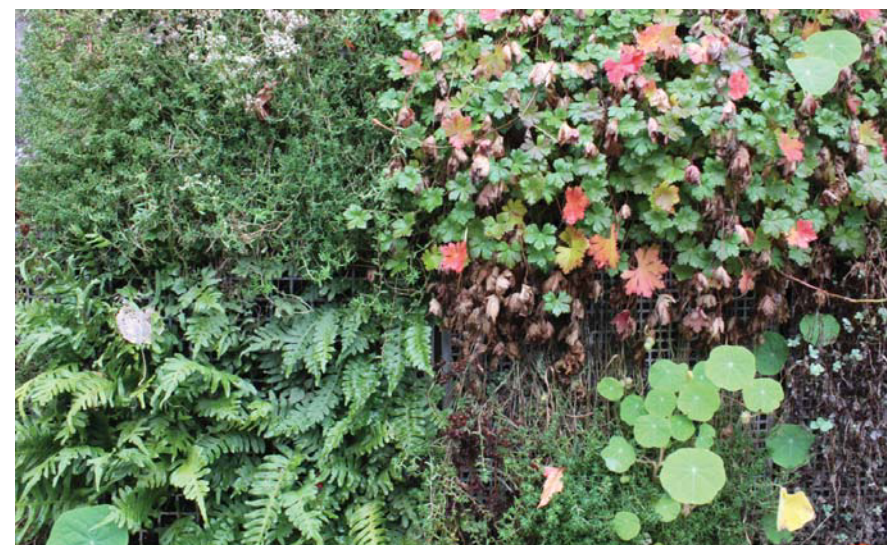
6. Bärande buskträden

Träd och buskskikt på gården skapar rumsligheter och volym. Växtmaterialet väljs för att bjuda mat och skydd får fåglar, insekter och andra smådjur. Hägg, rönn, hassel, nyponrosor och hagtorn är exempel på arter som både finns i området och kan utgöra stommen i esteiskt tilltalande planteringar. Ett inslag av exotiska växter som schersmin, krollilja och syréner blir favoriter hos nattfjärilar och sprider väldoft.



7. Skugglisterna

I skugga från stödmurar trivs skuggtåliga växter som ormbunkaroch woodlandväxter. Murar och väggar som inte utgörs av fönster kläs in i klätterväxter.



8. Kryddträdgården

Under de sparade tallarna skapas en plantering av aromatiska och nektarrika perenna växter till glädje för såväl insekter som kafébesökare. Planteringen ger också de sparade tallarna goda möjligheter till fortlevnad. Tidiga vårlökar ger vårhungriga humlor mat.



9. Holkprogrammet

Boplatser för fåglar, fladdermöss och insekter placeras på flera ställen på gården. I de sparade tallarna kan holkarna upplevas även av allmänheten och blir ett trevligt inslag i närmiljön.

