



Handläggare: Peter Lundevall  
Tfn 08-508 27 292

Till  
Stadsbyggnadsnämnden

## **Startpromemoria för planläggning av ny konsthall invid Liljevalchs konsthall inom kv Konsthallen 3 och 4 vid Falkenbergsgatan inom Djurgården.**

### **Förslag till beslut**

Stadsbyggnadsnämnden beslutar att planarbete påbörjas för ny konsthall inom Konsthallen 3 och 4 på Södra Djurgården

Susanne Lindh

Bo Bergman

Nina Åman

### **Sammanfattning**

Liljevalchs konsthall på Södra Djurgården har genom beslut av kommunfullmäktige 2012 fått ekonomiska möjligheter att uppföra en utställningshall inom kv Konsthallen 3 och 4. Fastighetskontoret har begärt att gällande stadsplan ändras i syfte att en ny konsthall kan byggas. Planområdet omfattar en parkeringsplats omedelbart väster om Liljevalchs konsthall vid Falkenbergsgatan. När stadsbyggnadsnämnden/stadsbyggnadskontoret 2010 besvarade en remiss från Kulturförvaltningen motiverade Liljevalchs och Kulturförvaltningen en ny konsthall utifrån konstnärliga och funktionella skäl. Fler utställningar skulle kunna arrangeras och den befintliga konsthallen skulle kunna omdisponeras och moderniseras.

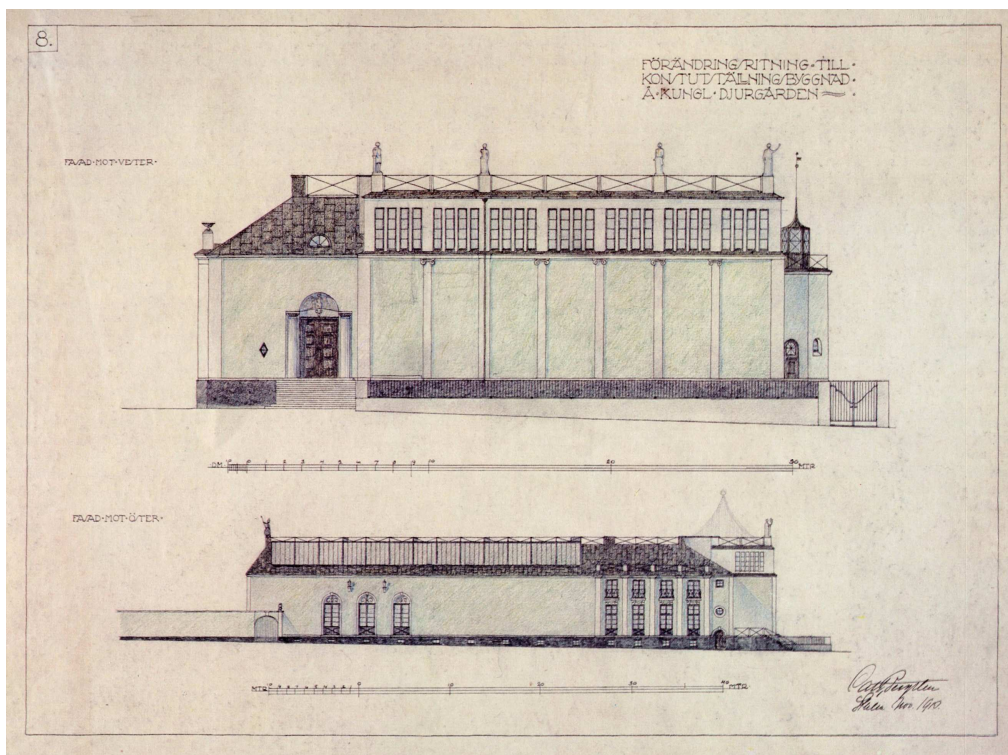
Stadsbyggnadskontoret ser konsthallsprojektet som viktig för att utveckla både Liljevalchs verksamhet och den s k Evenemangsparkens attraktivitet som besöksmål. Den planerade tillbyggnaden överensstämmer med översiktsplanen för Djurgården som anger att verksamheter inom Evenemangsparken ska kunna förnyas. En tillbyggnad om drygt 2 000 kvm får även anses vara i linje med gällande detaljplan från 1950-talet som anger konstateljéer på nuvarande parkeringsplats. En ny flexibel konsthall för 2000-talets kulturliv skulle bidra till att förstärka Falkenbergsgatan som viktigt stråk för besökare till bl a Gröna Lund och Beckholmsundet. Som utgångspunkt för planarbetet bör konstannexet i höjd och utbredning anpassa sig till Liljevalchs konsthall som är en byggnad av byggnadsminnesklass. Värdefullt är också om det trasiga trafikområdet kallat Alkärrret framför Liljevalchs skulle kunna utvecklas till en värdig entréplats. Platsens dignitet och föreslagna innehåll gör att stadsbyggnadskontoret stödjer Liljevalchs och Fastighetskontorets förslag att planarbetet inleds med en arkitekttävling. Kontoret föreslår att detaljplanearbete påbörjas.

## Utlåtande

Kulturnämnden gav 2010 kulturförvaltningen i uppdrag att utreda möjligheterna till en utbyggnad av Liljevalchs konsthall på Södra Djurgården. Kommunstyrelsen remitterade kulturförvaltningens tjänsteutlåtande till berörda remissinstanser. Stadsbyggnadsnämnde godkände kontorets svar på remissen som stödde förslaget till ny konsthall.

Läget för ett nytt konsthallsannex är fastigheterna Konsthallen 3 och 4 dvs parkeringsplatsen för närmare 40 bilar vid Falkenbergsgatan omedelbart väster om Liljevalchs konsthall. Motiven för en kompletterande konsthall är bl a möjligheten att kunna bredda nuvarande verksamhet, hitta nya utrymmen för café och museibutik, rusta upp diverse funktioner och tillföra en klimatreglering som skulle underlätta lån av konstföremål från andra institutioner. Den nya tillbyggnaden som är något mindre än nuvarande Liljevalchs beräknas öka antalet besökare med ca 100 00 – en ökning med ca 50 procent jämfört med 2009 års besökssiffror.

Liljevalchs konsthall som uppfördes 1916 är kanske Stockholms vackraste konsthall. Konsthallen, som ritades av Carl Bergsten var landets första självständiga och offentliga konsthall för samtidskonst. Byggnaden ansågs äga en "omiskännlig djurgårdsarkitektur". Den har kallats den första riktiga byggnaden i nyklassicistisk stil i Stockholm. Konsthallen hade för tiden en radikal konstruktion med en pelarstomme i armerad betong som tydligt redovisades i fasaden. Arkitekturen förebådade således både den annalkande 20-talsklassicismen som modernismen. Det är denna byggnad av byggnadsminnesklass (enl stadsmuseets klassificering) som en ny konsthall 100 år senare måste förhålla sig till.



Liljevalchs konsthall, arkitekt Carl Bergsten

### Evenemangsparken och kv Konsthallen

Evenemangsparken på västra delen av Södra Djurgården är en av världens tio mest besökta evenemangs- och temaparker. I århundraden har området varit en av stadens främsta besöksmål. En översiktsplan för stadens del av den Kungliga Nationalstadsparken – Djurgården - antogs av kommunfullmäktige 2009. I översiktsplanen definieras Evenemangsparken som ett mer bebyggt och anlagt område. Där ska befintliga verksamheter kunna vidareutvecklas och förnyas för att området ska kunna behålla sin attraktivitet. Det framhålls att "Områden vid „Skeppsholmsviken är exempel på platser som med fördel kan förändras" (kv Skeppsholmen ligger mitt emot kv Konsthallen). Gällande stadsplan från 1950-talet för kv Konsthallen 3 anger konstateljeer. Stadsbyggnadskontoret konstaterar att en ny konsthall vid Falkenbergsgatan får anses förenligt med nämnda översiktsplan.



Liljevalchs med parkering i övre vänstra hörnet

### Stadsplanemässiga möjligheter

Den planerade utvidgningen av Gröna Lunds nöjesfält på parkeringsplatsen inom kv Skeppsholmsviken (detaljplanen har varit på samråd och remiss men planarbetet ligger fortfarande nere på begäran av markägaren Gröna Lund) och den aktuella nya konsthallen på parkeringsplatsen skulle innebära att praktiskt taget alla parkeringsplatser i denna del av Evenemangsparken skulle försvinna. Detta synes vara i överensstämmelse med bl a Kungliga Djurgårdens Förvaltning (KDF) och Kungliga Djurgårdens Intresseförenings (KDI är en sammanslutning för verkssamma intressenter inom Evenemangsparken) intentioner för områdets framtida utveckling. Budskapet till besökarna är att till Södra Djurgårdens attraktioner och besöksmål tar man sig till fots, med cykel eller med kollektiva transporter. En mindre parkeringsplats har nyligen anlagts mellan den sk Båthallen och den sk Kinesiska muren 30-40 meter från föreslagna konsthall. Parkeringsfrågan för närboende får behandlas i förestående planarbete.



Rådande förhållande vid Falkenbergsgatan med stora parkeringsytor, trasiga trafikytor och en del tillfälliga byggnader, tillhör det minst tilltalande inom Evenemangsparken. I det vilande planförslaget för kv Skeppsholmen ingår en två våningar hög huslänga som ramar in Gröna Lunds tänkta utvidgning. Falkenbergsgatan avses bli ett förlängt huvudstråk för främst gående längs vattnet från Galärvarvsområdet och vidare via Lilla Allmänna Gränd ned till Beckholmssundet. En ny karaktärsbyggnad - konstannexet - skulle förstärka och lyfta detta stråk. För att ytterligare höja de stadsmässiga kvaliteterna vid Liljevalchs/Falkenbergsgatan bör på sikt dagens röriga trafikområde vid Alkärrret genomkorsat av refuger och spår ersättas av en värdig entréplats till ett av Södra Djurgårdens mest besökta delområden.

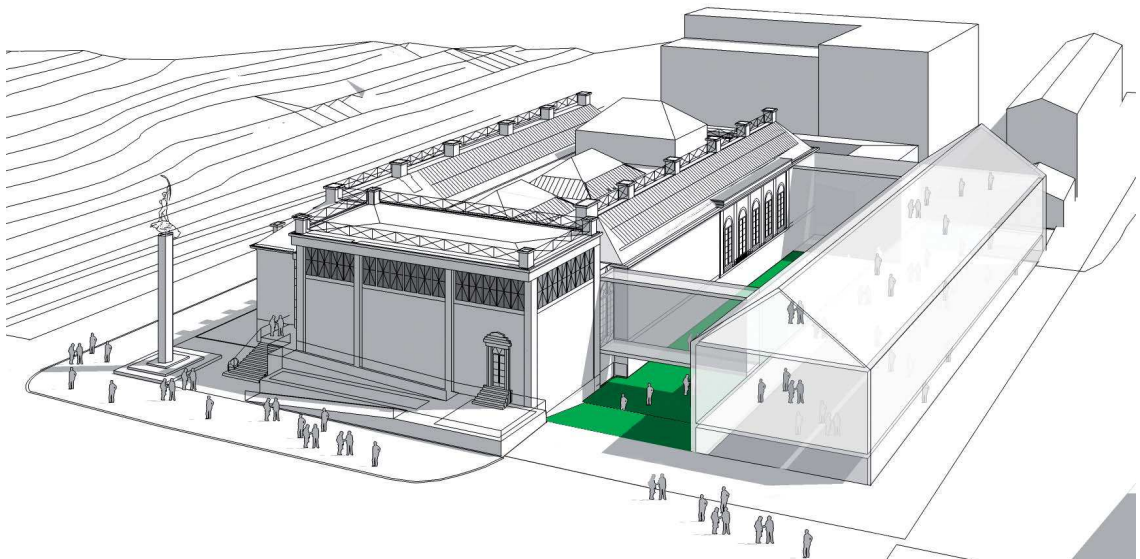


Konsthallen 3 med parkering och Falkenbergsgatan till höger

Om en ny permanent spårvagnsdepå (inkl lösning för museispårvagnarna) skulle tillkomma utanför Södra Djurgården kan nuvarande spårvagnshallar från 1991 och 2010 vid Alkärrret avvecklas. En flytt erbjuder en framtida möjligheter att på stadens mark uppföra ytterligare en karaktärsbyggnad i ett förnämligt vattenläge på Södra Djurgården. Områdets kvaliteter skulle ytterligare höjas om Gröna Lund fullföljer planerna att bygga ett nytt Aquaria vattenmuseum snett emot Liljevalchs. Redan vid planeringen av Liljevalchs nya konsthall bör det finnas en medvetenhet om hur en förnyelse i grannskapet av Aquaria och en eventuell framtida ny hörnbyggnad på spårvagnshallens tomt, kan påverka gaturummet inkl Falkenbergsgatans anslutning. Den skisserade visionen med en blandning av kulturinstitutioner och mer renodlade nöjesinrättningar får anses vara i överensstämmelse med evenemangsparkens traditionella och särpräglade signum.

### Konstannexets utformning

En ny konsthall bör i skala anpassa sig till Liljevalchs konsthall vilket också tidigare framtaget programunderlag från Liljevalchs/Kulturförvaltningen utgått ifrån. Byggnaden synes lämpligen i söder avslutas i linje med befintlig konsthall. Ett sådant upplägg skulle respektera den befintliga konsthallens roll i området, begränsa skuggverkan gentemot Blå Porten och skapa tillräckligt utrymme för närliggande bostadsgårds tillgänglighet från Falkenbergsgatan. Mot Alkärret i norr kan övervägas om en ny byggnad bör dras något tillbaka för att låta huvudbyggnadens markerade entrésal vara huvudnumret. Detta kan också bli den praktiska följden för framkomligheten (svängradier) på Falkenbergsgatan. Hur en ny konsthall ska förhålla sig till befintliga spår och spårvangshall vid Falkenbergsgatan får framkomma under planprocessen. De närmare ramarna för ett nytt konstannex får också utvecklas i programmet för planerad arkitektävling.



Tidig prinsipskiss Wingårdhs Arkitekt Kontor AB

Kontoret som i ett tidigt skede fört en dialog med Liljevalchs om en ny konsthall och dess lokalisering är positiv till att en ny arena kan skapas för konstnärlig verksamhet. Det öppnar för möjligheten att foga ytterligare en byggnad av högsta klass till Södra Djurgårdens många förnämliga byggnader. En kvalitativ byggsten skulle tillföras som ytterligare skulle utveckla en av världens mest attraktiva evenemangsparker. För att nå detta mål är avsikten att planprocessen inleds med en arkitektävling.

Stadsbyggnadskontoret föreslår att stadsbyggnadsnämnden beslutar att planarbetet påbörjas för ny konsthall inom Konsthallen 3 och 4 på Södra Djurgården

SLUT