

Antikvariskt underlag inför planering och projektering 2009-10-26

"TRYGG-HANSA HUSET"

Brädstapeln 13, 15, 16



BAKGRUND & SYFTE

Försäkringskoncernen Trygg Hansas huvudkontor på nordöstra Kunsholmen planerades och uppfördes 1972-77 för att samla Trygg-Hansas verksamhet efter en fusion mellan flera bolag. Anläggningen, som planerades med utgångspunkt i internationella referenser och med ett banbrytande nytt förhållningssätt till kontorsbyggande, skulle utgöra arbetsplats för 2000 anställda. Idag är den påkostade, konsekvent genomförda och välbevarade anläggningen kulturmässigt värdefull och har försetts med högsta bevarandeklassning av Stockholms stadsmuseum.

Föreliggande antikvariska underlag har upprättats med syfte att beskriva anläggningens kulturvärden. Det handlar både om att belysa byggnadens betydelse i ett större sammanhang, såväl historiskt som geografiskt, samt att beskriva hur byggnadens kulturvärden tar sig uttryck rent konkret i den fysiska miljön. Underlaget har framställts som ett samarbete mellan Per Nelson Byggnadsvårdsbyrå och White under augusti-september 2009.

Per Nelson, byggnadsantikvarie,
Per Nelson Byggnadsvårdsbyrå

Anna Reuter Metelius,
bebyggelseantikvarie, White

inledning	3
bakgrund & syfte	
bakgrundsfakta	7
objektsfakta	
planer och skydd	
historik	11
områdeshistorik	
tendenser i tiden	
ursprunglig utformning	
genomförda ändringar	
bebyggelse, siluett & siktlinjer	21
byggnadsbeskrivning.....	23
konstruktion, tekniska installationer	
disposition, form, fasader	
interiör	
konstnärlig utsmyckning	
park & takträdgård	39
kulturvärden	43
källor och foton.....	45
bilagor	

OBJEKTSFAKTA

Adress: Agnegatan 44, Fleminggatan 16, 18-20, Scheelegatan 19-21

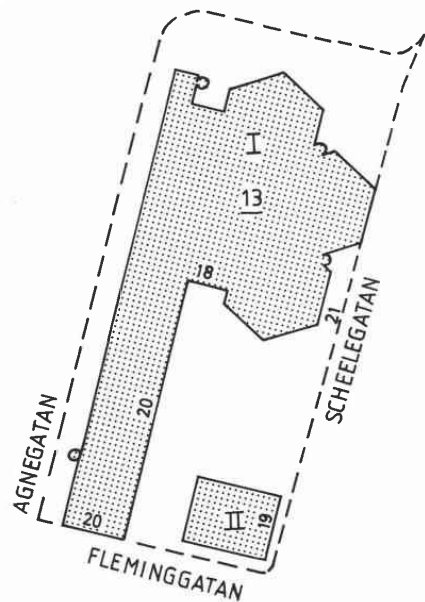
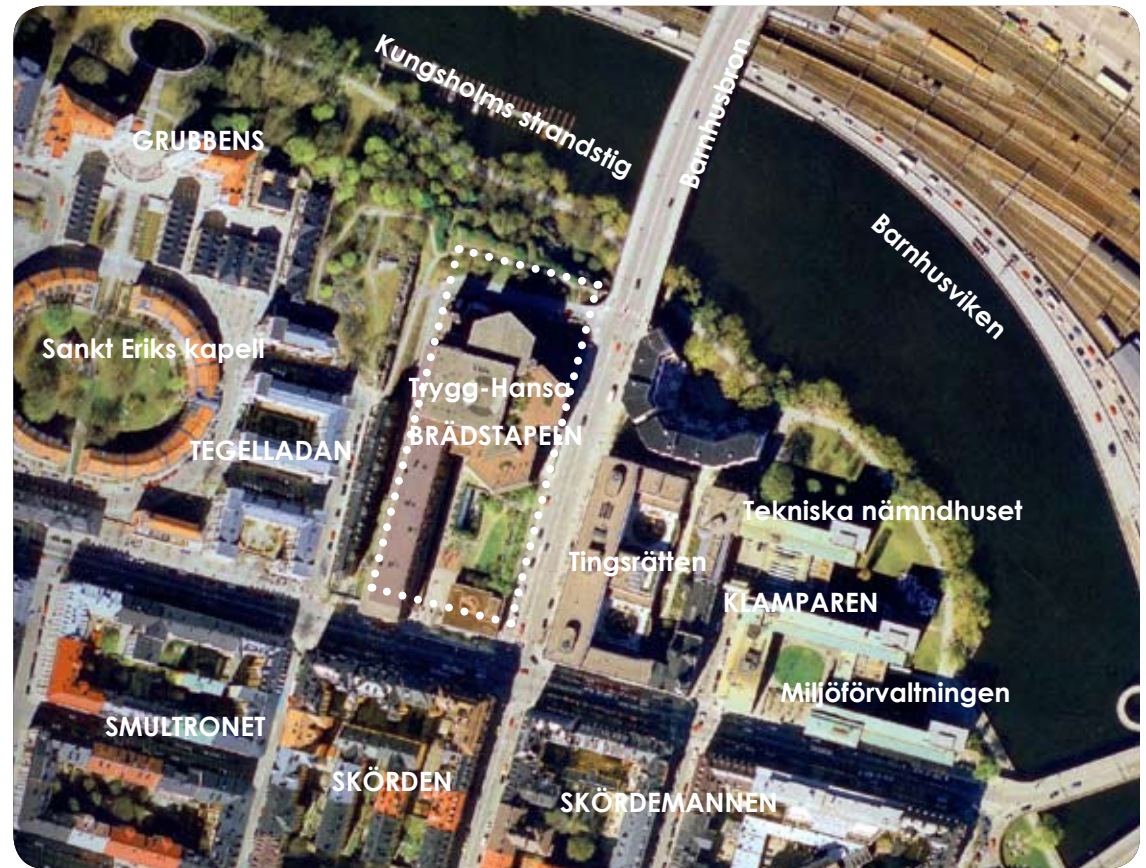
Fastighetsbeteckning: Brädstapeln 13

Nyttjande: Kontors- och affärsfastighet

Byggnadsår: 1972-77

Arkitekter: Tengboms arkitektkontor genom arkitekterna Anders Tengbom, Stefan Salamon samt arkitekt och landskapsarkitekt Holger Blom

Byggherre: Försäkringsbolaget Trygg-Hansa



bakgrundsfakta

Läge, ägande, nyttjande

Det sk Trygg-Hansa huset ligger på den nordöstra delen av Kungsholmen invid Barnhusviken, vid Barnhusbrons södra fäste. Anläggningen, som utgörs av två byggnader och tillhörande parkmark, har ett fritt läge mellan S:t Eriks Sjukhus och Tekniska Nämndhuset. Tomten, kvarteret Brädstapeln är ett långsmalt kvarter i nord-sydlig riktning som avgränsas av gatorna Scheelegatan, Fleminggatan och Agnegatan samt av den branta sluttningen med parkmark ner mot Barnhusviken i norr. Kvarterets yta upptas till hälften av byggnader. Återstående yta som är upplåten för allmänheten ligger i nivå med omgivande gator. Hela tomten är underbyggd i två våningar.

Fastigheten ägs av två fastighetsägare; försäkringsbolaget Trygg-Hansa, dotterbolag till danska Codan, samt SEB Trygg Liv och nyttjas till kontors- och affärsändamål. I byggnaden huserar, förutom Trygg-Hansa, externa hyresgäster, bl a tre olika banker, sydafrikanska ambassaden, Svenska Institutet för Europapolitiska studier, mäklarkontor, fastighetsförmedling, café, tapasbar samt frisörsalong.

PLANER OCH SKYDD

Gällande detaljplan

Gällande plan för fastigheten är stadsplan 5476, fastställd i april 1967. Planen upprättades med avsikt att ändra 1962 års stadsplan (5842) för kvarteret Klamparen mm. Stadsplaneändringen föranleddes av aktuell nybebyggelse för kontorsändamål enligt principen om kontorslandskap. Den ursprungliga planen angav bebyggelse för kontors- och affärsändamål i sju våningar med sammanbindande byggnader i tre våningar. I 1967 års plan redovisar bebyggelse i 6 och delvis 7 våningar. Hushöjderna medger större våningshöjder än i ett konventionellt kontorshus. Enligt beräkningarna skulle bebyggelsen kunna inrymma 2 570 anställda.

Riksintresse för kulturmiljövården

Fastigheten ligger inom Riksintresset Stockholms innerstad med Djurgården som motivers på följande vis: "Det strategiska läget för handel och försvar i mötet mellan Mälaren och Saltsjön och de topografiska förhållandena har givit staden mycket speciella förut-

sättningar och har starkt präglat stadsbilden. Anpassningen till naturen, fronten mot vattenrummen och den begränsade hushöjden är viktiga karaktärsdrag. Stockholms roll som rikets politiska och administrativa centrum sedan tidig medeltid har medfört att utvecklingen inom byggnads- och stadsplanekonsten fått särskilt tydliga uttryck, med alla epoker väl representerade: Staden mellan broarna med gatunät och bebyggelse som främst speglar medeltid och stormaktstid. 1600-talets stadsstruktur. Områden med stenhus från 1700-talet, småskaliga trähus och annan bebyggelse från den förindustriella staden. 1800-talets strängt genomförda stadsplanestruktur med esplanadsystem, gatubredder, parker och byggnader i bestämda hushöjder. Institutionsringen, Lärkstaden, Diplomatstaden och andra områden som återspeglar sekelskiftets och det tidiga 1900-talets byggnads sätt. Uttryck för det moderna välfärdssamhället såsom Gärdet, Slussen och Hötorgscity. Innerstadens kolonitädgårdar. Djurgårdens bebyggelse och rekreationslandskap, med rötter i 1700-tal". Läget vid Barnhusviken innebär att Trygg-Hansa huset har betydelse för stadens front mot vattnet, ett av de drag i som särskilt lyfts fram i riksintressebeskrivningen.

Bestämmelser enligt Plan- och bygglagen

Anläggningen är särskilt värdefull ur kulturhistorisk synpunkt och omfattas därmed av 3 kap. 12 § PBL: "Byggnader, som är särskilt värdefulla från historisk, kulturhistorisk, miljömässig eller konstnärlig synpunkt eller som ingår i ett bebyggelseområde av denna karaktär, får inte förvanskas." Därutöver gäller allmänna bestämmelser enligt Plan- och bygglagen (1987:10) bland annat om byggnadsmälan och bygglov.

Kulturhistorisk klassificering

Enligt Stockholms stads klassificeringsbeslut (2009-04-17) har byggnaderna på den berörda fastigheten ett så högt kulturhistoriskt värde att det motsvarar fordringarna för byggnadsminnen i kulturminneslagen.

Ur klassificeringsbeslut Dnr: 4.6/2585/2009 - Motivering
"Kontorskomplexet har stora arkitekturhistoriska och samhällshistoriska värden. Utformningen av anläggningens tre byggnader av olika storlek och karaktär samt den sammanbindande parken är gestaltade med hög ambition i utförande och material. Konstnärlig utsmyckning finns integrerad i både byggnaderna

bakgrundsfakta

och parken och är i huvudsak bevarad i ursprungligt skick.

Anläggningen är ett resultat av tidens idéer om stor-drift och samordning uppfört för försäkringsbolaget Trygg-Hansa. Bolaget var ett resultat av flera sammanslagningar och hade behov av att samla 2000 anställda på samma plats. Enligt internationella idéer var sexhörningen den idealiska planformen för kontorslandskap som genomfördes i muttrarna medan man i längan planerade för cellkontor. I tidens anda var också bolagets personal representerade i program och projekteringsarbetet. Kontorskomplexet representerar en finansiell högkonjunktur då de stora bolagen manifesterade sin betydelse i egna byggnader.

Anläggningen är tidstypisk och unik och bevarar ursprunglig utformning. Brädstapen 13, 15 och 16 äger ett synnerligen stort kulturhistoriskt värde. Fastigheten har tillsammans med bebyggelsen i kvarteret Klamparen stora stadsbildsmässiga värden".

OMRÅDESHISTORIK

Östra Kungsholmen

Kungsholmen, som dessförinnan nyttjades för jakt-, spannmåls- och höodling i kronans regi, började att befolkas och bebyggas under 1600-talet. På 1640-talet planlades området med en tidsenlig rutnätsplan. Bebyggelsen utgjordes länge av en oregelbunden trähusbebyggelse med enstaka stenhus här och där. Först under 1800-talets två sista decennier uppfördes större delen av den stenstadsbebyggelse som idag sätter sin prägel på området. Den vanligaste bebyggelsetypen var bostadsbebyggelse i form av putsade femvåningshus. Längs med Mälarstranden etablerade sig olika förindustriella verksamheter. I och med de framväxande fabrikerna under 1800-talets mitt försvann den lantliga prägel från Kungsholmens östliga delar. I kv Klamparen och Brädstapeln huserade från 1880-talet en stor Industri vid namn Separator, tillverkare av mjölkseparatorer för en global marknad. 1962 flyttade AB Separator till Tumba. Kv Brädstapeln inköptes 1962 av Städernas försäkringsbolag som i början av 1970-talet gick bildade Trygg-Hansa tillsammans med några andra försäkringsbolag.

De stora industrier som på 1800-talets slut präglade stadsdelen har idag försvunnit.

Under 1900-talet slog sig många offentliga institutioner av olika slag ner på Kungsholmen; Rikspolisstyrelsen, Landstinget, Länsstyrelsen, länsrätten, tingsrätten, Stockholms polismyndighet och Stadsarkivet. Många av Stockholms stads förvaltningar och nämnder placerade på Kungsholmen. På 1960-talet uppfördes Tekniska nämndhuset i kv Klamparen.

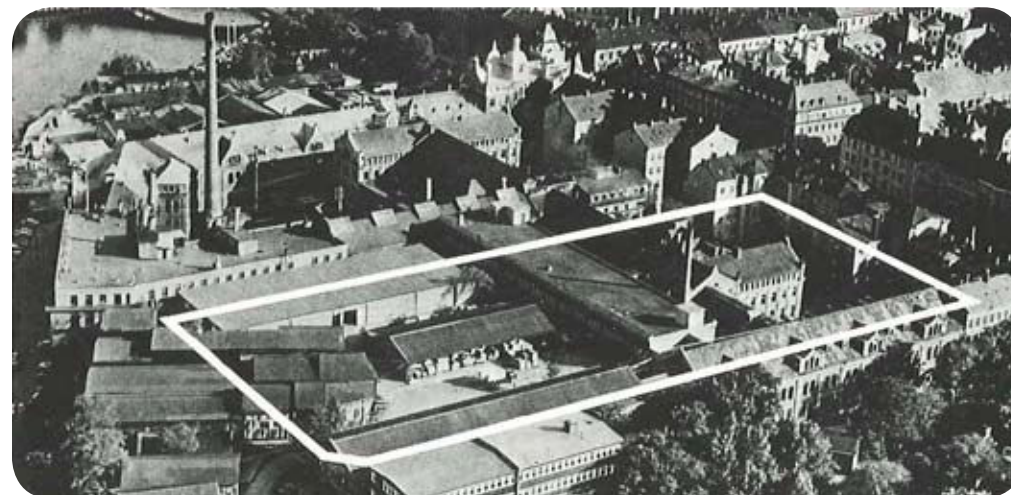
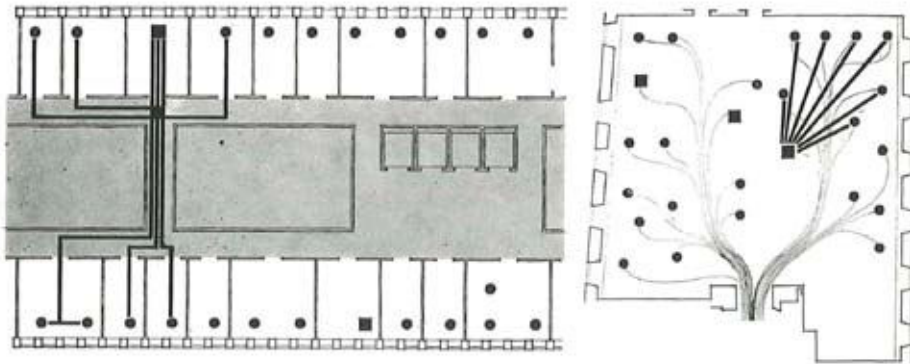


Foto över AB Separator före 1962 med kv Brädstapeln markerat.



Schema över kommunikationsvägar i konventionell kontor resp. i kontorslandskap.



TENDENSER I TIDEN

4L kvalitéer - ljus, ljud, luft och layout

Inför planerandet av Trygg-Hansahuset och andra kontorsprojekt reste företagsledning och arkitekter till Tyskland och USA och studerade nya kontorshus och landskapslösningar. Tankarna kring det öppna kontoret - kontorslandskapet fann man bl a hos arkitekterna Schnelle med kontor i Quickborn utanför Hamburg. Deras teorier handlade om att humanisera det sk amerikanska slaghavet genom att skapa ett mänskligare arbetslandskap med perfekt ljus, ljud, luft och layout - de sk 4L-kvalitéerna. Olika projekt, färdigställda och under uppförande, besöktes i framför allt Tyskland. "Det var lätt att bli entusiastisk över idén och de goda erfarenheter som man hade i Tyskland och det kändes naturligt och riktigt att pröva den nya kontorsformen när vi 1963 började skissa på Trygg-Hansas huvudkontor" (Tengbom).

Stora arbetssalen på Försäkringsanstalten Trygg på 1930-talet. Ett av Europas största kontorsrum.

URSPRUNGLIG UTFORMNING

De nya internationella idéerna innebar banbrytande möjligheter för Tengboms arkitektkontor vid utformningen av Trygg-Hansas nya huvudkontor. I stället för att placera 2000 cell-kontorsrum på var sin sida om en 2,5 km lång korridor erbjöd kontorslandskapet nya lösningar att inrymma programmets 2000 arbetsplatser. En serie förslag, där idén om det sexkantiga kontorslandskapet fick mer och mer renodlade former, togs fram under 1960-talet. Ett provrum med en kontorslandskapsmiljö som personalen fick gå och titta på iordningställdes i ett av försäkringskoncernens befintliga kontorshus.

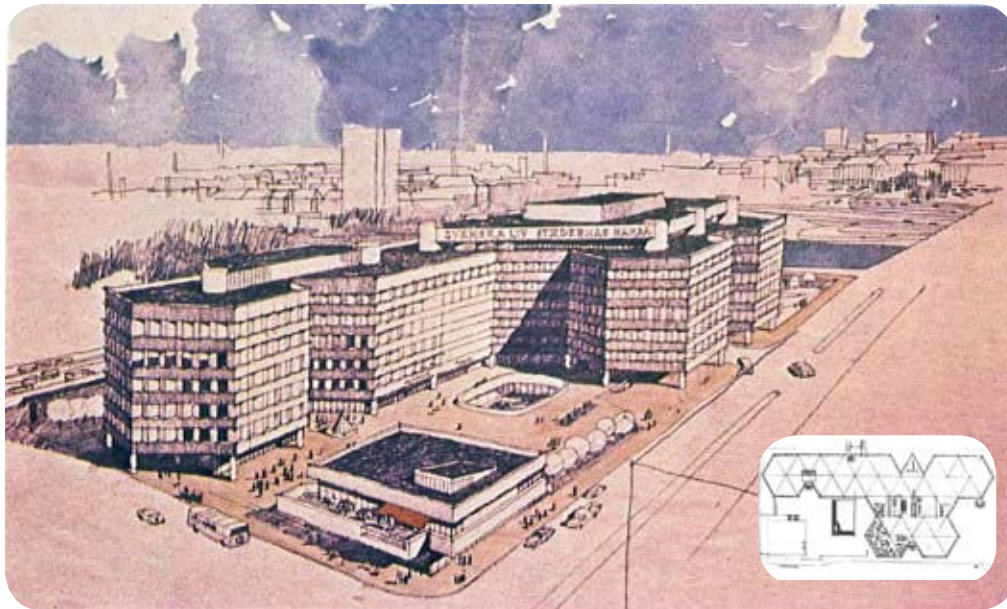
Tidiga skisser över Trygg-Hansa huset visar kontorslandskap i en struktur av sexhörningar som täcker hela tomten. I den slutgiltiga formen valde man att kompromissa en aning med konceptet då man istället valde att låta ett avlångt skepp för cellkontor komplettera en trio sexhörningar med landskapsrum. Däremellan förlades den sammanbindande länken för ankomst kommunikation och samvaro; huvudentrés ljusgård. Viktiga händelser som ledde fram till anläggningens uppförande var följande: 1965 gick koncernens vid tiden två bolag Städernas och Liv-Hansa samman.

1967 fastställdes en ny stadsplan som medgav de nya typerna av kontorshus. Fullständiga bygglovhandlingar arbetades också fram. 1967 infördes emellertid en investeringsavgift på sk oprioriterade byggen. Projektet lades då ner tills vidare. 1969 gick Hansa-koncernen samman med Trygg till Trygg-Hansa. Bolagets verksamhet var utspridd på 14 olika kontor. Samtidigt togs investeringsavgiften på oprioriterade byggen bort och tanken på ett nytt huvudkontor aktualiserades åter. 1971 fattades beslut om förläggning av det nya kontorshuset till kv Brädstapeln p g a det centrala läget och friheten när det gällde dispositionen.



historik

En sk kontorshuskommité, med representanter från ledning och personal, tillsattes för det fortsatta program och projekteringsarbetet. I kommiténs arbete deltog också arkitekterna Anders Tengbom och Stefan Salamon. Gruppen som ibland utgjordes av upp emot 70 personer reste i Sverige och till Danmark och Tyskland för att titta på kontor med olika landskapslösningar. Därefter togs ett beslut om proportionerna landskap-cellkontorsdelar till 50%-50% där cellkontorsdelen skulle kunna göras om till landskap.



Tidiga skisser där konceptet med hexagoner genomförts mer konsekvent.

Under 1972 utarbetade Tengboms ett slutligt förslag och man fick byggnadstillstånd. Byggnadskomplexet uppfördes 1972-77 och stod alltså färdigt mer än 12 år efter att skissarbetet började. 1974 startade också det sk funktionsprojektet som skulle klara ut hur den enskilda arbetsplatsen skulle se ut samt hur personer och grupper skulle placeras. Under det sista halvåret pågick en omfattande dialog, där praktiskt taget hela personalen deltog. Personalen var med och utformade sina egna arbetsplatser och bestämde hur de ville ha sina möbler, förvaringsenheter och annat. Inflyttningen skedde under januari-februari 1976. Huset invigdes med pompa och ståt torsdagen den 11 mars av finansminister Gunnar Sträng.

Ett av Tengboms många kontorsbyggen vid tiden

Trygg-Hansahuset var ett av flera påkostade, och idag välkända, kontorshus i Stockholms och Göteborgs centrala delar som Tengboms ritade under en period från slutet av 1950-talet och framåt.

Park av dåvarande stadsträdgårdsmästaren

Parkanläggning och takträdgårdar utfördes efter ritningar av arkitekt och landskaparkitekt Holger Blom, stadsträdgårdsmästare i Stockholm 1938-71. Blom har i parken låtit gestaltningen utgå ifrån en lek med rätvinkliga former. Olika typer av markbeläggning; gräs, armerat gräs, grusytor och vattenspeglar bildar ett grafiskt mönster. Helhetsintrycket är stramt och stringent och för en dialog med Trygg-Hansa husets senmodernistiska arkitektur. Vegetationen, som koncentrerades till området kring atriegården, utgjordes framför allt av vintertåliga växter varav en hel del barrträd. Längs med Scheelegatan planterades en trädrad med uppväxta träd. Väster om ljusschaktets överbyggnad ordnades en rad med runda planteringskärl. Utrustningen utgjordes av belysningsstolpar, belysningspollare samt bänkar i trä och betong. Holger Bloms ursprungsritningar till park och takträdgårdar finns bilagda.

Trygg-Hansa husets då nyligen anlagda park i mitten av 1970-talet. Träd och buskar har här ännu inte hunnit växa till sig vilket ger parken en stram karaktär.



historik



Holger Blom (1906-96)

Blom tog med sig banbrytande funktionalistiska idéer från Paris till Sverige på 1930-talet. Exempel på andra projekt som Blom har medverkat i är utbyggnaden av Slussen samt utarbetandet funktionalistiska principer gällande Stockholms parker som kom att kallas "Stockholmsstilen" inarbetade i 1952 års generalplan. Holger Bloms mest kända verk är troligtvis Svampen på Stureplan.



Under det sista halvåret pågick en omfattande dialog. Interiör från provrum med kontorslandskapsmiljö, 1965. Olika möbleringsalternativ undersöks med hjälp av magnetiska möbelsystem.



Textilkonstnär Anita Graffman fick i uppdrag att tillverka en textilridå till samlingsrummet. Ridån i sex våder blev en kombination av olika vävnadstekniker som gåsöga, snärjväv och fossa. Konstverket skapades under sommaren 1975 i naturen utanför Anitas sommarhus på Värmdö.

Konstnären Lars Trollberg arbetar med sin staty 'Noas dans' till Trygg-Hansas parkanläggning.

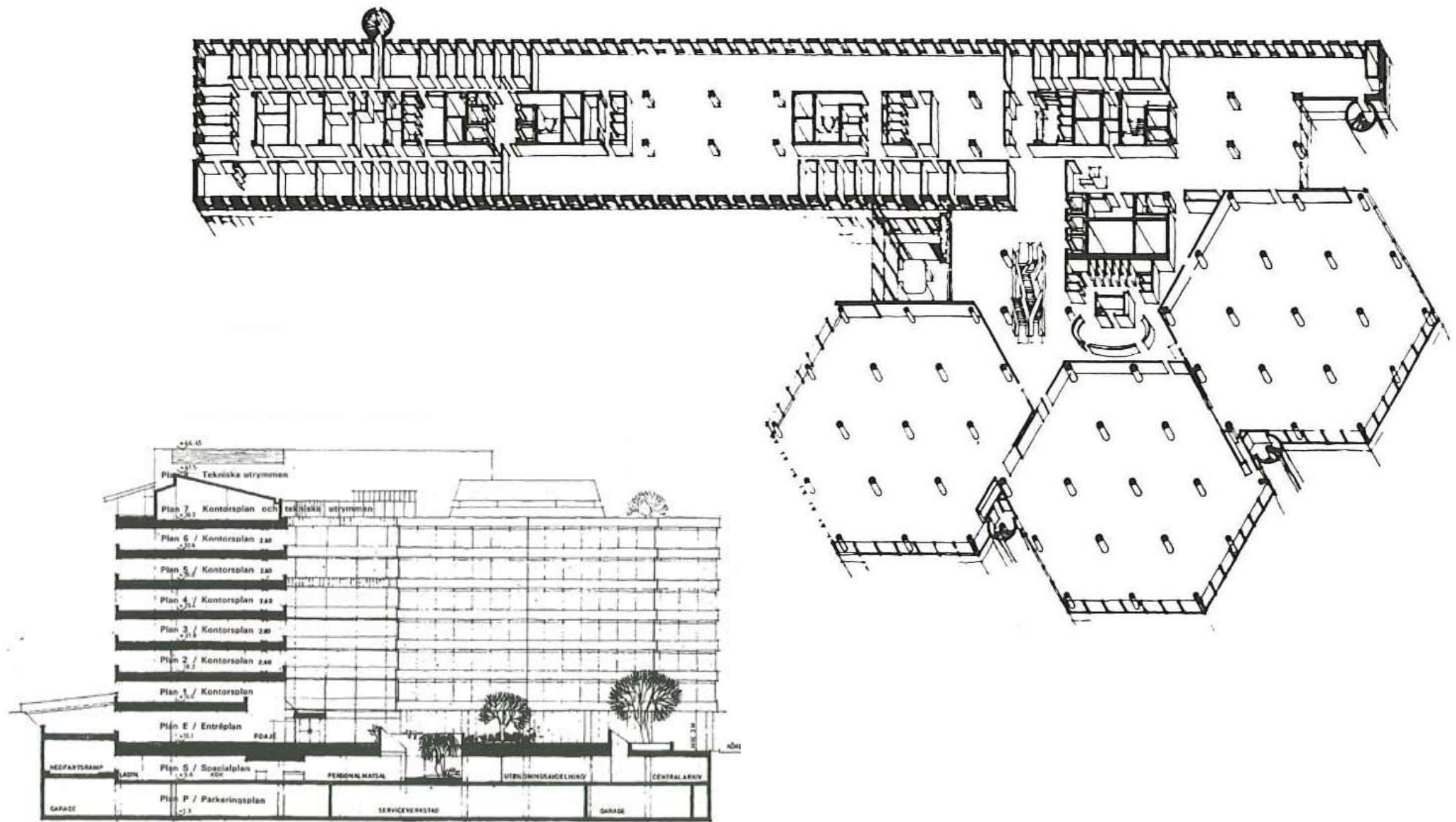
30 000 kvadratmeter antistatiskt behandlad matta gick åt i kontorslokalerna.



Entréhallens konstnärliga utsmyckning under uppförande. 75 betong-element har fogats samman till en reliefvägg.

Innehåll och disposition

Parkeringsplan, plan P, under mark med parkeringsplatser för ca 380 bilar samt installationsutrymmen, fritidslokaler bestående av motionshall, bastu och simbassäng mm. *Källarvåning, plan S*, med matsal med kök för 2000 luncher som ska kunna serveras med mindre än 5 min väntetid, hörsal med 230 platser (antalet närvarande vid bolagsstämman) samt undervisningslokaler. *Entréplan, plan E*, skulle ge alla som arbetade i huset en hygglig närservice med bank, post, butikslokaler, läkarmottagning, resebyrå etc. *Kontorsplan, plan 1-6*, där sexhörningarna utgör storrumskontor (kontorslandskap) om 750 kvadratmeter vardera. Långskeppet är flexibelt och kan inredas antingen som storrums eller smårumskontor. *Plan 7 och 8*, mindre kontorsyta på plan 7 samt tekniska utrymmen på plan 7 och 8. *Takplan*, styrelserum och direktion placerades i paviljonger högst upp i huset, med fri utsikt över Stockholm.



GENOMFÖRDA ÄNDRINGAR

Byggnadernas exteriörer är intakta sedan uppförandet med undantag från muttrarnas entréplan som är ombyggda för Tingsrättens räkning.

Park och grönrum har förändrats genom en komplettering och upprustning 2004. Parken har emellertid bevarat mycket av sin ursprungliga idé som en grön lunga för området. De förändringar som gjordes var att vattenspegeln rensades från vegetation, stråket med gångplattor i vattenspegeln förlängdes över gräsmattan där det tidigare varit armerat gräs, en yta med armerat gräs precis söder om muttrarna hårdgjordes med betongplattor och gatsten, trädbeståndet föryngrades (enstaka sällsynta träd bevarades). En ny grusad gång anlades som ersättning för en upptrampad stig över gräsmattan. Ny bänkar tillfördes samt ny utrustning och belysning med utgångspunkt i det befintliga. Perenner och övrig vegetation tillkom även. En vattenspegel i atriégården togs bort på grund av risken för vattenläckage.

I interiörerna är den övergripande strukturen med flexibla cellkontor respektive landskapsrum bevarad och återskapad. Under årens lopp har interiören kontinuerligt förändrats och anpassats till verksamhetens

behov samt stilmässiga preferenser. Ytskikt har ändrats, väggar tillkommit och tagits bort och mellanväggar bytts ut mot uppglasade stålpartier. Innertak har bytts ut och en ursprungligen dov färgsättning har ersatts med en mer ljus sådan. Receptionsdisken i huvudentrén har byggts om vid ett antal tillfällen och rulltrap-porna har bytts ut. Undervisningsrum i källarvåningen har renoverats på senare år liksom huvudtrapphusets vilplan. År 2004 genomfördes en interiör upprustning då konstnärlig utsmyckning åtgärdades genom konservatorsinsatser.

bebyggelse, siluett & siktlinjer

BEBYGGELSE, SILUETT OCH SIKTLINJER

Omgivande bebyggelse

Brädstapeln omges av tätt stenstadsbebyggelse med en blandning av bostadshus, institutions- och myndighetsbyggnader. Bostadsbebyggelsen, som ligger i täta rutnätskvarter söder om Fleminggatan, är uppförd i 5 vån höga putshus under framför allt 1870– till 90-tal. Öster om kv Brädstapeln ligger kv Klamparen med bebyggelse från 1960– resp. 1980-tal. Väster om Trygg-Hansa husets östra fasad har en länga med bostadshus; putshus i historiserande stil, nyligen uppförts.

Barnhusviken är ett stort vattenrum som påverkar hela stadsrummet. Norrvänd, kuperad strand med öppen bebyggelse en bit från vattnet. Smal strandpark med promenad närmast vattnet. Vattenrummet ramas in av en tydlig stadsbildmässigt laddad bebyggelse med ett medvetet förhållningssätt till vattnet. Bebyggelsens fronter ut mot vattnet är påkostade och har en representativ karaktär. Stora avstånd ger långa siktsträckor.



Bostadsbebyggelse från 1800-talets senare del i kv Skörden



Kv Klamparen och kv Brädstapeln med intilliggande bostadskvarter.

bebyggelse, siluett & siktlinjer

Siluett & siktlinjer

Trygg-Hansa huset upplevs som en solitär i stadsbilden. Sett ur ett stadsbildsmässigt perspektiv var syftet med den arkitektoniska utformningen snarare att skapa ett landmärke med annonsvärde för försäkringsbolaget än att föra en samstämmig dialog med omgivande bebyggelse. Fastighetens upphöjda läge i nordost, vid ett brofäste och inom ett av stadens centrala vat-

tenrum har nyttjats för att skapa ett landmärke vilket blir än mer iögonfallande idag genom sitt tidstypiska formspråk. Trygg-Hansa husets front med de tre muttarna samspelar med omgivande bebyggelse längs med vattenrummet genom sin skala och genom att vara en av flera solitärer som var och en är tydliga representanter för olika epokers arkitekturstilar.



byggnadsbeskrivning

KONSTRUKTION, TEKNISKA INSTALLATIONER

Byggnaderna är grundlagda på berg med huvudbyggnadens parkeringsplan strax över nollnivån. Boten är tätad genom injektering då en del av grundmuren utgör invallning för en grundvattensjö. Stommen är platsgjuten med plana pelardäck och bärande ytterväggar. De 800 pelarna gjöts i plåtformar för att uppnå en slät yta. Trapporna består av prefabricerade betongelement. Takbyggnaderna är monterade med stålstomme och trapetskorrugerad plåt. De ursprungliga mellanväggarna består av gipsskivor och stålreglar. Senare tillkomna mellanväggar utgörs av glasade stålpartier. Ursprungligt undertak är idag utbytt. Tekniska installationer var vid uppförandet banbrytande moderna avseende t ex telefonväxel och säkerhetssystem. Byggnaden är försedd med luftkonditionering kompletterad med radiatorer vid fönstren. Installationerna i långskeppet gjordes flexibla för val mellan storrum och smårum. I stället för kyltorn hämtas kylvatten från Barnhusviken genom en tunnel. Uppvärmningen sker med radiatorer och konvektorer som regleras med manuella ventiler för storrumskontor och i övriga lokaler med termostatventiler. Garage och motionshall uppvärms med varmluft och omkläd-

ningsrum vid simbassäng med rörslingor i golv. På gården och ljusgårdar finns slingor av plaströr i mark för en marktemperatur av +5 grader C, för att förhindra snö och isbeläggning på väg- och körramp till garage och gångtor. Dessa slingor matas av en separat värmeväxlare som uppvärms av fjärrvärmesystemets returvatten. Kylcentralen i plan P består av kylagregat och värmeväxlare. Den matas med kylvatten från Barnhusviken via intagningsbrunn och uppsamlingsbassäng på 100 kubikmeter. Returvattnet förs tillbaka



byggnadsbeskrivning



Kulvert för kylvattenledning från Barnhusviken. Anledningen till att den är så omfattande i storlek är att den även användes för kommunikation under bygget.

till Barnhusviken via regnvattenledning. Centralsug är monterad på alla plan, utom i våta utrymmen och plan P. Sprinkling med vatten finns i plan P och S samt i rulltrappshallen från plan S till plan 6. Den interna kraftdistributionen har konsekvent genomförts med kanalskenor det vill säga aluminium- och kopparskenor i stålplåtshölje. Elförsörjning till arbetsplatser i storrumskontor sker via golvkanalsystem med ca 8000 diamanthörade uttagsbrunnar.

Alla fönster är utförda som treglasfönster med synlig utvändig yta av mörkbrun, anodiserad aluminium. 15 000 kvadratmeter glas användes sammanlagt vid bygget.

Tak av papp med singeltäckning.

Reliefväggen i entréhallen är uppbyggd av 75 st gjutna betongelement. Med hjälp av ställningar under en liggande vägg av grovt papper byggdes reliefen upp. Ytan fixerades sedan med plast och glasfiber och gjöts sedan i 75 st betongbitar om 3,4 X 3,6 m.

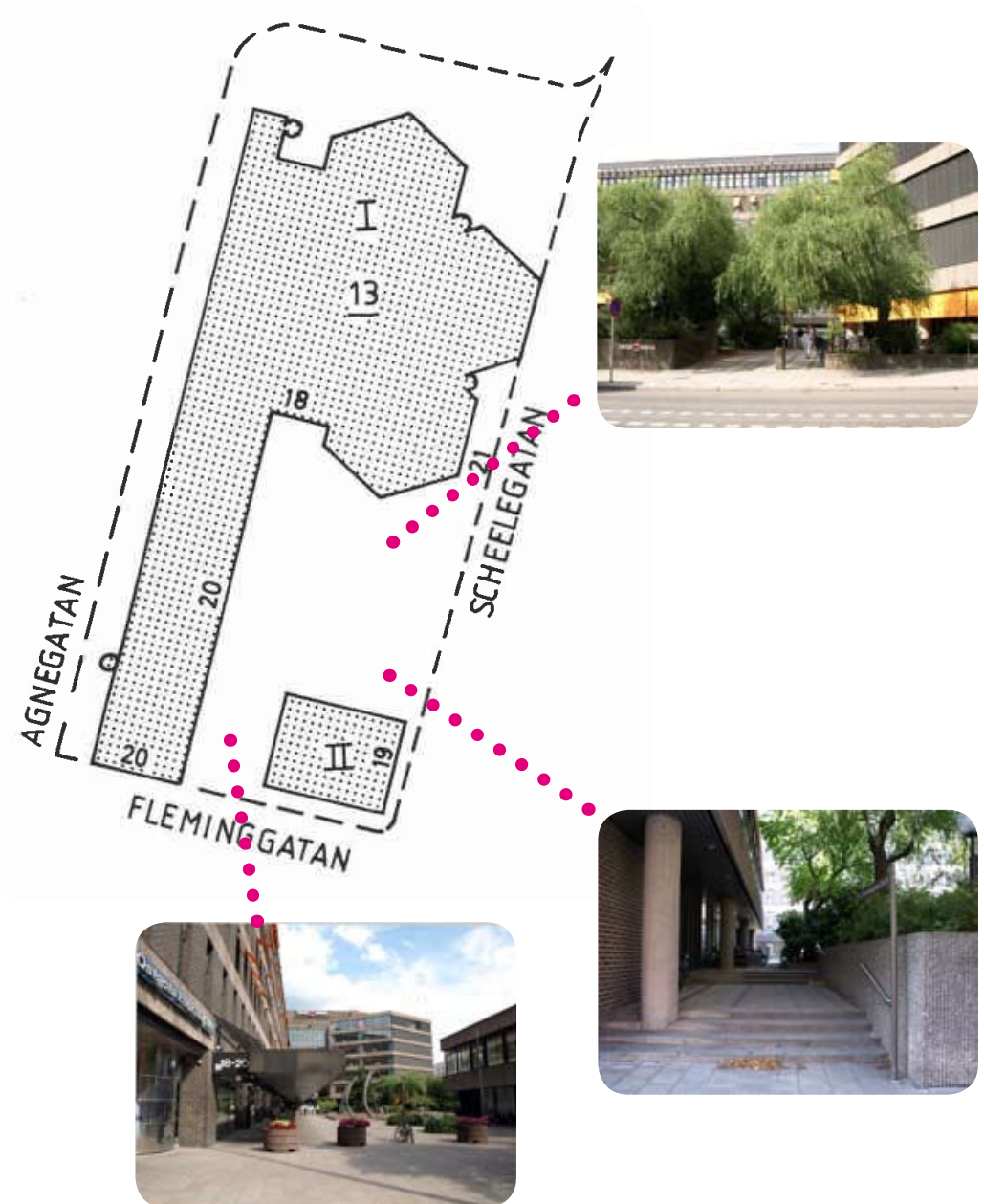
byggnadsbeskrivning

DISPOSITION, FORM, FASADER

På fastigheten finns en huvudbyggnad och en annexbyggnad - den sk grindstugan. Anläggningen angörs via tre olika entrésituationer; två från Scheelegatan och en från Fleminggatan; direkt söder om muttrarna i nivå med trottar, norr om annexbyggnaden via trappor längs med parkens södra stödmur och mellan långskeppets södra del och annexbyggnaden.

Huvudbyggnaden består dels av en ca 150 m lång och 20 m bred huskropp i 8 vån plus två källarvåningar, dels av tre sexhörningar, de sk muttrarna, i 8 vån, två källarvåningar samt takpaviljong. Mutrarna är anslutna till varandra och långskeppet vid huvudentrén. Den långa huskroppens bottenvåning är uppglasad. Längs med gårdsfasaden löper ett kraftigt ett kraftigt skärmtak. Det översta våningsplanet är något indraget. På det platta taket ligger direktionsvåningen i paviljonger omgivna av planteringar på det grusade taket.

Gathuset, den sk grindstugan, är i två våningar med en uppglasad bottenvåning. Fasad är, liksom huvudbyggnadens, av behuggna betongelement. Bottenvåningen är indragen med pelare framför. Grindstugan, som ursprungligen var tänkt att använ-



byggnadsbeskrivning



das som närlivsbutik, har sedan uppförandet nyttjats som kontor. Övriga delar av fastigheten upptas av en park och hårdgjorda gångstråk. Stödmurar med huggna betongelement likt fasaderna avgränsar ut mot omgärdande gator.

Fasadernas utformning skiljer sig mellan de olika byggnadskropparna. Långskeppet ger ett tungt intryck medan muttrarna, genom sin höga grad av uppglasning och automatstyrda persienner, varierar mellan att vara öppna och helt slutna. Fasadkompositionen är klassicerande med en lätt entrévåning som med hjälp av kolonner lyfter upp en tung volym varmed en monumental verkan uppnås.

Den långsträckta byggnadskroppens fasader är uppbyggda av band med behuggna betongelement och, där emellan, fönster mellan murpelare i mörkt tegel. Betongelementen har en ytballast av älvdalsporfyr. Väggpelarna murade av mörkt Helsingborgstegel. Brandgula markiser bidrar med sporadiskt utspridda färglickar. Bottenvåningen är uppglasad mellan murpelarna i mörkt tegel. Det översta våningsplanet är något indraget och är uppbyggt av smala fönster mellan krenelerade murpelare - borgmotiv. På taket finns Trygg-Hansas logga i form av en ljusskylt.

Sexhörningarna, de sk muttrarna, har glasfasader med motsvarande betongband som finns i långkroppens fasad. Representationsvåningen är förlagd till en paviljong på muttrarnas tak. Även här återkommer motivet med kolonner som bär upp en tung övre

byggnadsbeskrivning



Muttrarnas front mot vattenrummet med flaggor på taket. Kraftigt skärmtak över uppglasat och indraget entréplan.



Grindstugan



Takpaviljong med pelarupphöjt tak.

byggnadsbeskrivning



Fasadelement med huggen betong och älvdalsporfyr som ballast. Materialverkan mellan släta betongkolonner, helsingborgstegel och räfflad betong.

Motsatt sida: Fasadarkitekturen förs in i interiören i entréhallens väggar. Receptionsdisk. Mötesplats på källarplanet under entréhallens reliefvägg. Gymnastikhall. Trapphus med ursprungliga ytskikt, tegel och betong bevarade.

del över en uppglasad sockel. Solavskärmningen sker med utvändiga automatiska persienner som ger muttrarna ett mycket slutet intryck då de är nerfällda.

Grindstugans fasader är även de uppbyggda av betongband och däremellan en helt uppglasad yta.



interiör



Entréhallens pausbalkonger. Friskvårdsanläggningens simbassäng.

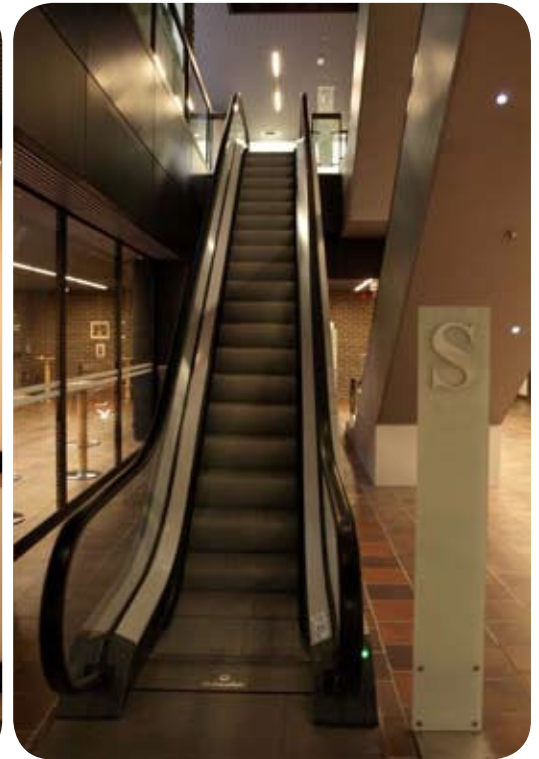


Kontorslandskap i en av muttrarna. Undervåningens undervisningsavdelning, ombyggt 1994. Kontorskorridor med glasade stålpartier som avskiljare - senare omvandling.

interiör



Hörsal med plats för 230 personer vilket överensstämmer med antalet deltagande i bolagsstämman. Bevarad ursprunglig inredning. Stolar med plyschklädsel och fällbart bord.



Rulltrappan, ombyggd 2004, är unik för kontorshuset. Vilplanen delvis ombyggda och ianspråkstagna av externa verksamheter. Nya glaspartier med olika grad av genomsiktighet beroende på de olika verksamheternas behov.

interiör



Styrelserummets trekantiga form ansluter sin geometri både till byggnadens konstruktion och till storrummens sexhörninga form.



Direktionsvåningen och dess kök

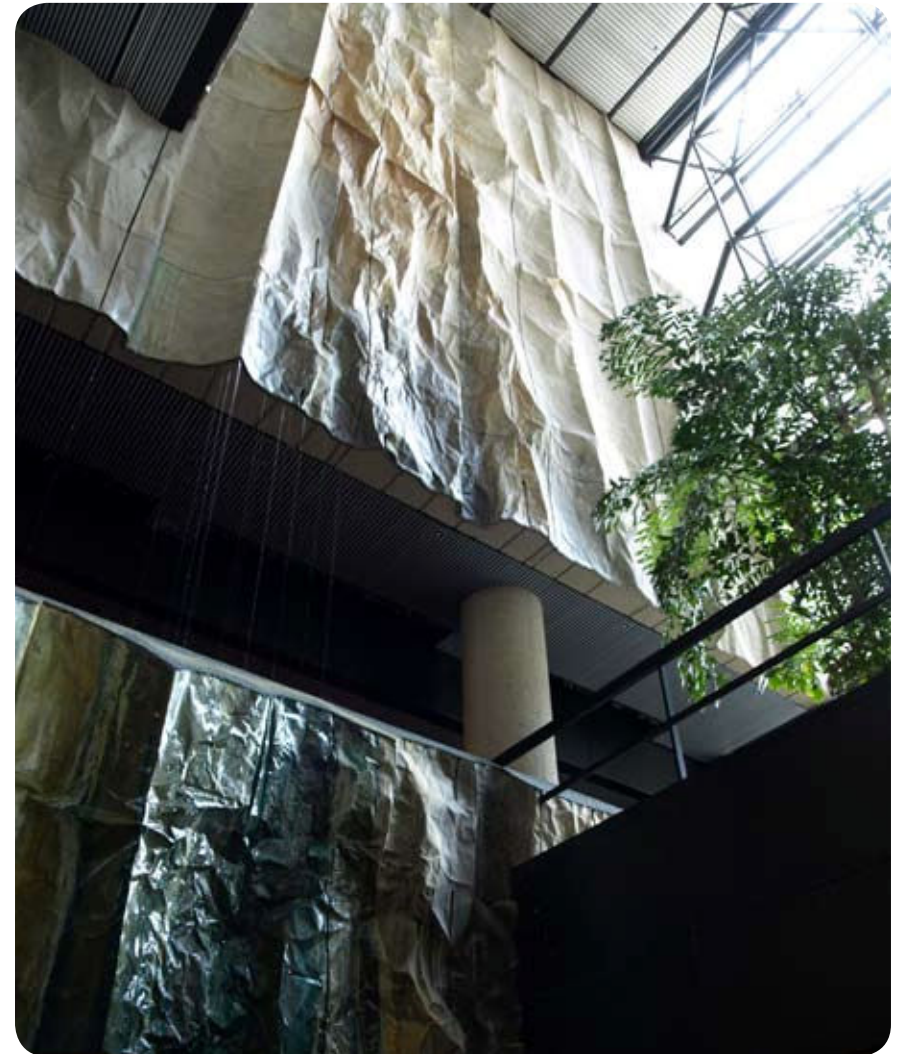
konstnärlig utsmyckning

KONSTNÄRLIG UTSMYCKNING

Den fasta konstnärlig utsmyckning återfinns i byggnad 1 i entréhallen, i samlingsalen och vid simhallen. I entréhallen finns konstverket 'Där floden rinner upp'; en en 23 meter hög reliefvägg från golv till tak föreställande en bergvägg med bäckar. Reliefväggen, som är uppbyggd av gjutna betongelement och har ett ständigt strilande vattenarrangemang, är utförd av Leif Bolter och Björn S Jonsson. När man åker i rulltrapporna får man en fin överblick över konstverket som sträcker sig ända upp till översta våningsplanet.

I samlingsalen finns en textil vävnad, en ridå i sex våder, 'Bergakungens sal', utförd av konstnärinnan Anita Graffman.

I korridoren utanför simhallen hänger en ridå av tampar i olika knyttetekniker utförd av en okänd konstnär.



Reliefvägg/vattenkonst 'Där floden rinner upp' av Leif Bolter och Björn S Jonsson.

konstnärlig utsmyckning



*Ridå i samlingssalen, Bergakungens sal, av
textilkonstnär Anita Graffman.*

PARK & TAKTRÄDGÅRD

Obebyggda delar av fastigheten upptas av en park samt hårdgjorda gångytor. Parken, som under en lång period har varit relativt nedgången och igenväxt, upprustades och kompletterades enligt ritningar av arkitektkontoret Berg, 2004. Med utgångspunkt i Holger Bloms ursprungliga förslag var uppgiften skapa en levande och trygg parkmiljö som kunde fungera som en "grön lunga" för området. Parken skulle återges sin forna värdighet.

Idag bildar väl uppväxta träd och buskar olika rumsligheter. En vattenspegel upptar en relativt stor del av markytan, som i övrigt täcks av armerade gräsytor samt en yta med krossad älvdalssporfyr. Olika gång- och sittytor av cementplattor, parkbänkar samt skulpturen "Noas dans" av L Trollberg ger tillsammans med en rikt varierad växtlighet och väl uppväxta träd parken sin karaktär. En nedsänkt ljusgård/atriegård på ca 100 kvm, samt två ljusschakt leder in ljus till gårdens underbyggnad. Två stråk, belagda med släta betongplattor och gatsten, ramar in parken och leder till huvudentrén. De delar markytan som ligger norr, öster och väster om huvudbyggnaden har en marktäckning av perforerade betongelement. Runt muren mot atriegården finns en perennrabatt.



Flygbild över Trygg-Hansa huset med park och takterass.

park & takträdgård



En nedsänkt ljusgård ligger i direkt anslutning till personalrestaurangen. Väl uppväxt vegetation tillför lummighet och skapar rum. Skulpturen 'Noas dans' utförd av L Tollberg 1975, står placerad på en yta med krossad älvdalsporfyr jämte en vattenspegeln.



park & takträdgård

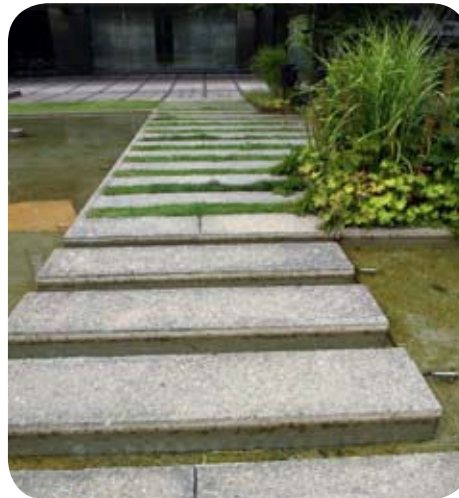


Takträdgård

På muttrarnas platta tak finns en takträdgård med grusbelagd mark och planteringar. Holger Bloms ursprungliga idé var att här uppföra en pergola, vilket aldrig kom att genomföras. Takträdgården omgestaltades 2004 i samband med att vegetationen förnyrades.

park & takträdgård

Sittbänkar i betong och trä, en modernisering av befintlig bänk, 2004. Takträdgård med grusytor och en varierad växtlighet i olika planteringskärl. Stödmur i räfflad betong med älvdalsporfyr. Vattenspegel med japanskinspirerad gångpassage som förlängdes 2004. Då hårdgjordes även gångytor med plattor där det tidigare funnits armerat gräs



KULTURVÄRDEN

Trygg-Hansahusets kulturvärde består i dels ett dokumentvärde och dels ett upplevelsevärde. Dokumentvärdet handlar om byggnadstekniska detaljer och samhällshistoriska värden som speglar de förhållanden som rådde under den tidsperiod då byggnaderna uppfördes. Upplevelsevärdet är mer subjektivt och ligger i anläggningens karaktär och dess betydelse i stadsbilden ur ett estetiskt perspektiv.

Säregen och daterad

Trygg-Hansa huset med byggnader och park uppfördes efter ritningar av några av landets mest namnkunniga arkitekter - Anders Tengbom, Stefan Salamon och Mikael Blom - efter banbrytande internationella förebilder. Anläggningen uppvisar en säregen och tydligt daterad arkitektur med en stark närvaro i stadsbilden. Anläggningens norra del med de tre muttrarna har en betydande roll i bebyggelsesiluetten mot ett av Stockholms centrala vattenrum.

Trygg-Hansahuset är ett av flera storskaliga institutions- och förvaltningsbyggnader inom området, varav var och en har sitt specifika uttryck. Trygg-Hansa

huset, som är ett exempel på en uppgift där arkitekterna fick friare händer i systembyggandets tid, karaktäriseras av en distinkt arkitektur som är konsekvent genomförd. Sin egenart till trots är gestaltningen starkt präglad av 1960-talets senmodernism. Som tydlig representant för sin tids arkitektoniska ideal bidrar Trygg-Hansa huset till den tidsmässiga skalan på platsen.

Ett resultat av 10 års skissarbete

Anläggningen, som var en av sin tids mest påkostade kontorsbyggen, är i sin helhet omsorgsfullt utformad och väl anpassad till sitt ursprungliga ändamål. Tillkomstprocessen präglades även av ett omfattande brukarinflytande. Plats för möten, social samvaro och ett gott arbetsklimat gavs stor betydelse i utformningen. En lummig park är anläggningens rumsliga och funktionella centrum medan en centralt placerad ljusgård med så kallade pausbalkonger innehar motsvarande funktion i huvudbyggnaden. Dess direkta koppling till entrén gör att man som besökare snabbt får en överblick. De öppna landskapen erbjuder goda ljusförhållanden och flexibilitet. Bebyggelsens upphöjda läge i staden och muttrarnas fönsterband ger i kombination med de öppna våningsplanen möjlighet

till utblickar och närkontakt med staden utanför. Parken bidrar med upplevelsemässiga kvaliteter till området, både ur ett mer övergripande perspektiv då den tillför öppenhet och grönska i en tätt bebyggd miljö samt mer specifikt genom sin omsorgsfullt utformade gestaltning.

Att särskilt värna

För att de kulturhistoriska och arkitektoniska värden som Trygg-Hansa huset besitter ska kunna bevaras finns ett antal karaktärsdrag som är väsentliga vid eventuella ombyggnads- och förtätningsprojekt. Enligt gängse principer för god byggnadsvård ska åtgärder i kulturhistoriskt värdefull bebyggelse vara reversibla. Förändringar och tillägg ska utföras på ett sådant sätt att så lite ingrepp som möjligt görs i originalmaterial och konstruktion. Förtätningar bör gestaltas så att den ursprungliga anläggningens karaktär och avgränsning är tydligt avläsbar och så att betydande kvalitéer bibehålls. På så vis kan bebyggelsen utvecklas utan att värdefulla kulturvärden går förlorade. Följande karaktärsdrag bör särskilt värnas:

- Anläggningens karaktäristiska siluett utmed Barnhusviken
- Byggnadernas grafiskt uppbyggda och omsorgsfullt utformade fasader med materialverkan mellan betongelement, glas och tegel.
- Grindstugan som är en viktig del av helhetsmiljön och bidrar till att forma gårdsrummet. Tillsammans med parken kontrasterar grindstugan mot övriga delar av anläggningen genom sin måttfulla skala, vilket är av värde för platsen.
- Huvudentréns ljusgård med pausballkonger och reliefvägg
- Parkanläggningen, ursprungligen gestaltad av dåvarande stadsarkitekt Holger Blom och varsamt upprustad 2004, är av bevarandevärde som helhet med markbeläggning, vattenspeglar, vegetation, ursprunglig utrustning, gång- och sittytor samt skulptur.
- De sk muttrarnas sexhörniga planform med öppna kontorslandskap
- Särskilt viktiga interiörer som berättar för oss

om en för tiden ovanligt påkostad kontorsanläggning; t ex friskvårdsanläggningen, direktionsvåning med omgivande planteringar, samlingssal, rulltrappor och konstnärlig utsmyckning.

KÄLLOR

Litteratur och tidsskrifter

Tengbomgruppen. Tengboms. Ett arkitektkontors utveckling sedan 1905. Stockholm 1991

S Karlström. Ett fagert hus i en godan stad. Stockholm 1978

M Silfverhielm, J Steen. Nya kontor: Trygg Hansa. Arkitektur nr 2, 1978

Övriga tryckta källor

Stockholms Stadsmuseum. Kungsholmen Östra. Byggnadsinventering 1990

Stockholms Stadsmuseum. Klassificeringsbeslut. Dnr 4.6/2585/2009

Berg Arkitektkontor AB. Beskrivning markbehandling plan E. Relationshandling 2004-09-24

Trygg-Hansa i Korshuset. <http://www.trygghansa.se/04OmTH/Page7670.html>

Arkiv

Stockholms stadsbyggnadskontor, Ritningarskivet

Stockholms Stadsmuseum, Faktarummet

Fotografier

Äldre fotografier ur Trygg-Hansas arkiv

Muntliga källor

Katarina Klosterborg, Berg Arkitektkontor

RITNINGSFÖRTECKNING

Tekniska nämndhuset, bygglovarkivet

B-lov 73-04-12:

Situationsplan

Garageplan, Plan 08

Souterainvån, Plan 09

Entréplan, Plan 10

Kontorsplan, Plan 11

Kontorsplan, Plan 12-16

Takvån, Plan 17

Fläktvån, Plan 18

Längdsektion C

Tvärsektion A-B

Fasad mot Schelegatan

Fasad mot S och N

Fasad mot Agnegatan

B-lov 77-12-08:

Situationsplan

Plan P

Plan S

Plan E

Plan 1

Plan 2

Plan 3

Plan 4

Plan 5

Plan 6

Plan 7

Plan 8

Takplan

Fasad mot Schelegatan, Sektion

Tvärsektion F, N

Fasad mot Schelegatan

Fasad mot S och N

Fasad mot Agnegatan, Sektion

Anläggningsplan D, Plan E

Anläggningsplan B, Plan E

Anläggningsplan C, Plan E och S, Sektioner

Anläggningsplan C, Plan E och S, Sektioner

Anläggningsplan D, Plan S, Restauranggården, Sektioner

Anläggningsplan D, Plan S och S, Restauranggården, Sektioner

Anläggningsplan D, Plan E

Anläggningsplan A, Plan E

Anläggningsplan A, Plan E

Anläggningsplan C, Plan 7, Takterrassen C, Sektioner
Anläggningsplan B, Plan E
Anläggningsplan C, Plan 7, Takterrassen C, Sektioner
Anläggningsplan B, Plan 7
Montageplaner för trappor
Betongstomme vid konstverk
Fasadelement vid konstverk, Sammanställningsritning
Konstverk i foajén, Monteringsdetaljer, Ingjutnings-
gods
Sammanställning av fasadelement vid konstverk i ljus-
schakt
Fasadelement vid konstverk, element 1 (av 75)
Fasadelement vid konstverk, element 2 (av 75)
Betongstomme vid konstverk, Linje 7, Del C, Armering
Fasadelement typ 1 (av 318)
Fasadelement typ 71 (av 318)

