



Stockholms
stad



Förslag till beslut för biotopskyddsområde Vårberg Juni 2025

Förslag till beslut för biotopskyddsområde Vårberg
Juni 2025
Dnr: 2024-06583
Utgivare: Stadsbyggnadskontoret
Omslagsfoto: Gundula Kolb

**Beslut om inrättande av
biotopskyddsområde Vårberg på del av
fastigheten Skärholmen 2:1 i Stockholms
kommun**

Innehåll

Beslut 4

Syftet med biotopskyddsområdet..... 4

Grund för beslutet..... 4

Gällande planer och områdesskydd..... 5

Målbild för biotopskyddsområdet 5

Exempel på verksamheter och åtgärder som kan skada naturmiljön i
biotopskyddsområdet 6

Naturvårdsförvaltning och tillsyn 7

Skötsel..... 7

Upplysningar 7

Bilagor 7

Bilaga 1: Beslutskarta 8

Bilaga 2: Beskrivning av biotopskyddsområdet och områdets skötsel 9

Beslut

Med stöd av 7 kap. 11 § miljöbalken och 7 a § förordningen (1998:1252) om områdesskydd enligt miljöbalken m.m. beslutar kommunfullmäktige i Stockholms kommun den XX månad 202X att det område som avgränsats på bifogad karta (bilaga 1), ska utgöra ett biotopskyddsområde för biotoptypen *hassellundar och hasselrika skogar*. Arealen är cirka 2,8 hektar.

Verksamheter och åtgärder som kan skada naturmiljön får inte utföras inom biotopskyddsområdet.

Syftet med biotopskyddsområdet

Syftet är att bevara och på sikt utveckla de naturvärden och den biologiska mångfalden som är knutna till ek- och hasselmiljön i området. Bevarande och utveckling av naturvärdena ska ske med hänsyn till områdets fornlämningar och i samklang med utveckling av de rekreativa värdena. För att bevara naturvärden, arter och biologisk mångfald i biotopskyddsområdet behövs viss skötsel, se information under rubrik ”Skötsel”.

Grund för beslutet

Stockholms befolkning växer snabbt och när befolkningen ökar blir behovet av tätortsnära natur för bevarad biologisk mångfald och för rekreation större. Området i Vårberg utgörs av en välutvecklad hasselrik ekskog med lång kontinuitet, med rik förekomst av ek och hassel i olika åldrar. Områdes ekar utgör en viktig länk i det regionala ädellövsbandet och knyter ihop ekmiljöer i Gömmarens naturreservat med ekmiljöer i Sätterskogens naturreservat. I Stockholms ekdatabas har området högsta klass, värdeklass 1, och området bedöms även ha en viktig funktion i det kommunala ädellövnätverket. Områdets naturvärden redovisas i bilaga 3.

För att ett område ska kunna bli biotopskyddsområde måste det överensstämma med någon av de 30-tal biotoptyper som finns med i bilaga 2 och 3 i förordningen om områdesskydd enligt miljöbalken m.m.

Definitionen på biotoptypen *hassellundar och hasselrika skogar* är: ”Lundar eller skogar med rik förekomst av hassel inom områden som bedöms ha varit kontinuerligt bevuxna med hassel under de senaste 100 åren”

Genom att skydda naturområden som biotopskyddsområde eller någon annan form av områdesskydd förbättras förutsättningarna för bevarandet av biologisk mångfald.

I översiktsplanen föreslås att det regionala betydelsefulla ekologiska sambandet som sträcker sig mellan Vårberg och Skärholmen stärks. Ett skydd av området bedöms ligga i linje med översiktsplanens mål om en växande, sammanhängande, klimatsmart och tålig stad samt med stadens bostadsmål och åtaganden inom överenskommelser om infrastrukturutbyggnad.

Gällande planer och områdesskydd

Huvuddelen av biotopskyddsområdet är planlagt som park i en stadsplan från 1965 (Pl6493). Områdes västra del är planlagt som skolgård med n-bestämmelsen *Naturmark ska bevaras* i en detaljplan från 2020 (S-Dp 2016-15393). De grövre träden på skolgården skyddas i detaljplanen genom n-bestämmelser. Biotopskyddet bedöms vara förenligt med gällande planer.

Område ingår i Östra Mälarens vattenskyddsområde enligt 7 kap 21 § miljöbalken.

Målbild för biotopskyddsområdet

I biotopskyddsområdet växer rikligt med hasselbuketter i olika åldrar och nedbrytningsstadier. I hasselbeståndet finns ett inslag av död ved, döende stampartier och grenar som gynnar svampar och insekter. Vidare finns gott om gamla vidkroniga ekar och gamla solbelysta spärrgreniga tallar. Inom området är de gamla ekarna och tallarna vitala samtidigt som det finns efterföljare i olika åldrar. De hasselrika miljöerna gynnas genom att sly och andra träd som skuggar ekar och tallar regelbundet röjs bort så att hassel, ek och tall får tillräckligt med ljus och delvis solbelysta stammar. Enstaka unga efterträdare till de gamla träden lämnas kvar vid röjning så att trädkontinuiteten säkerställs. Fältskiktet har en lundartad örtrik vegetation.

Träd som dör står kvar som trädruiner så länge de inte utgör risk för människor eller egendom. Döda träd som fallit till marken eller behövt tas ner av säkerhetsskäl ligger kvar i området, utan att blockera gångväg eller stigar. Det finns gott om död ved av olika trädslag och i olika nedbrytningsstadier i området. Området är en bra lokal för fåglar, vedlevande svampar och insekter knutna till ädellöv och hassel.

Exempel på verksamheter och åtgärder som kan skada naturmiljön i biotopskyddsområdet

Inom ett biotopskyddsområde är det enligt 7 kap. 11 § miljöbalken inte tillåtet att bedriva en verksamhet eller vidta en åtgärd som kan skada naturmiljön. Exempel på verksamheter och åtgärder som kan skada naturmiljön i detta biotopskyddsområde är avverkning av träd, borttagande av död ved, uppförande av byggnader och anläggningar, ledningsdragning, körning med maskiner och motorfordon, grävning, schaktning, utfyllnad, tippning, upplag och plantering. Observera att dessa angivna verksamheter och åtgärder endast utgör exempel. Det kan finnas andra verksamheter och åtgärder som kan orsaka skada på naturmiljön i biotopskyddsområdet. Vid planering av en åtgärd behöver alltid en bedömning göras av om åtgärden kan skada naturmiljön.

Enligt 8 § förordningen om områdesskydd enligt miljöbalken m.m. gäller bestämmelserna för ett biotopskyddsområde inte för de delar av området som är beläget i omedelbar anslutning till bebyggelse som fanns där när skyddet för området inträdde. Av detta följer att den bebyggelse som fanns vid skyddets införande ska kunna användas på det sätt och för de ändamål den var avsedd för när den uppfördes, utan hinder av den senare skyddade biotopen. Pågående verksamhet bör därför kunna fortgå på ett rimligt sätt, och åtgärder som är nödvändiga med hänsyn till pågående verksamhet i anslutning till byggnaden eller för byggnadens funktion eller för att förhindra skada, bör kunna vidtas.

Enligt 8 a § förordningen om områdesskydd enligt miljöbalken m.m. får inom ett mark- eller vattenområde som är ett biotopskyddsområde en verksamhet bedrivas eller en åtgärd vidtas, om en detaljplan eller områdesbestämmelser enligt plan- och bygglagen (2010:900) antogs eller fastställdes innan biotopskyddsområdet beslutades och verksamheten eller åtgärden behövs för att genomföra detaljplanen eller områdesbestämmelserna.

Det är möjligt att ansöka om dispens för åtgärder som kan skada naturmiljön inom ett biotopskyddsområde. Om det finns särskilda skäl får dispens från förbudet ges i det enskilda fallet. Intresset av att vidta åtgärder eller bedriva verksamhet i sådana mark- eller vattenområden ska vägas mot de konsekvenser som förlusten av, eller skadan på, biotopen för med sig.

Naturvårdsförvaltning och tillsyn

Stockholms stad är förvaltare i naturvårdshänseende för biotopskyddsområdet i enlighet med 2 § förordningen om områdesskydd enligt miljöbalken m.m.

Exploateringsnämnden står för obligatoriska investeringar så som gränsmarkering och skyltning av biotopskyddsområdet. I övrigt fördelas ansvaret för skötsel och underhåll i enlighet med överenskommelser inom staden.

Stockholms stad är tillsynsmyndighet enligt 2 kap. 9 § miljötillsynsförordningen (2011:13). Tillsyn sker enligt 26 kap. miljöbalken. Enligt 7 kap. 11 § miljöbalken prövas dispensansökningar av Stockholms stad. Ansvarig nämnd regleras i stadens reglementen.

Skötsel

Kommunen får enligt 7 kap. 11 § miljöbalken vidta de åtgärder som behövs för att vårda området.

I detta biotopskyddsområde behövs skötsel främst i form av regelbunden röjning av uppkommande sly ungefär var tredje år, samt gallring av träd som riskerar att beskugga de gamla ekarna och tallarna. Det är också viktigt att se till att det finns efterträdare till de gamla träden.

Inom området finns tre registrerade fornlämningar i form av en stensättning och två gravfält. Fornlämningar och övriga kulturhistoriska lämningar får inte komma till skada vid skötselåtgärder. Råder osäkerhet kring en viss åtgärds påverkan på fornlämningar måste länsstyrelsen kontaktas.

Skötsel av området beskrivs vidare i bilaga 2.

Om vårdåtgärder utförs av någon annan part än kommunen regleras detta med särskilda avtal. Till dessa avtal ska även bifogas skötselinstruktioner.

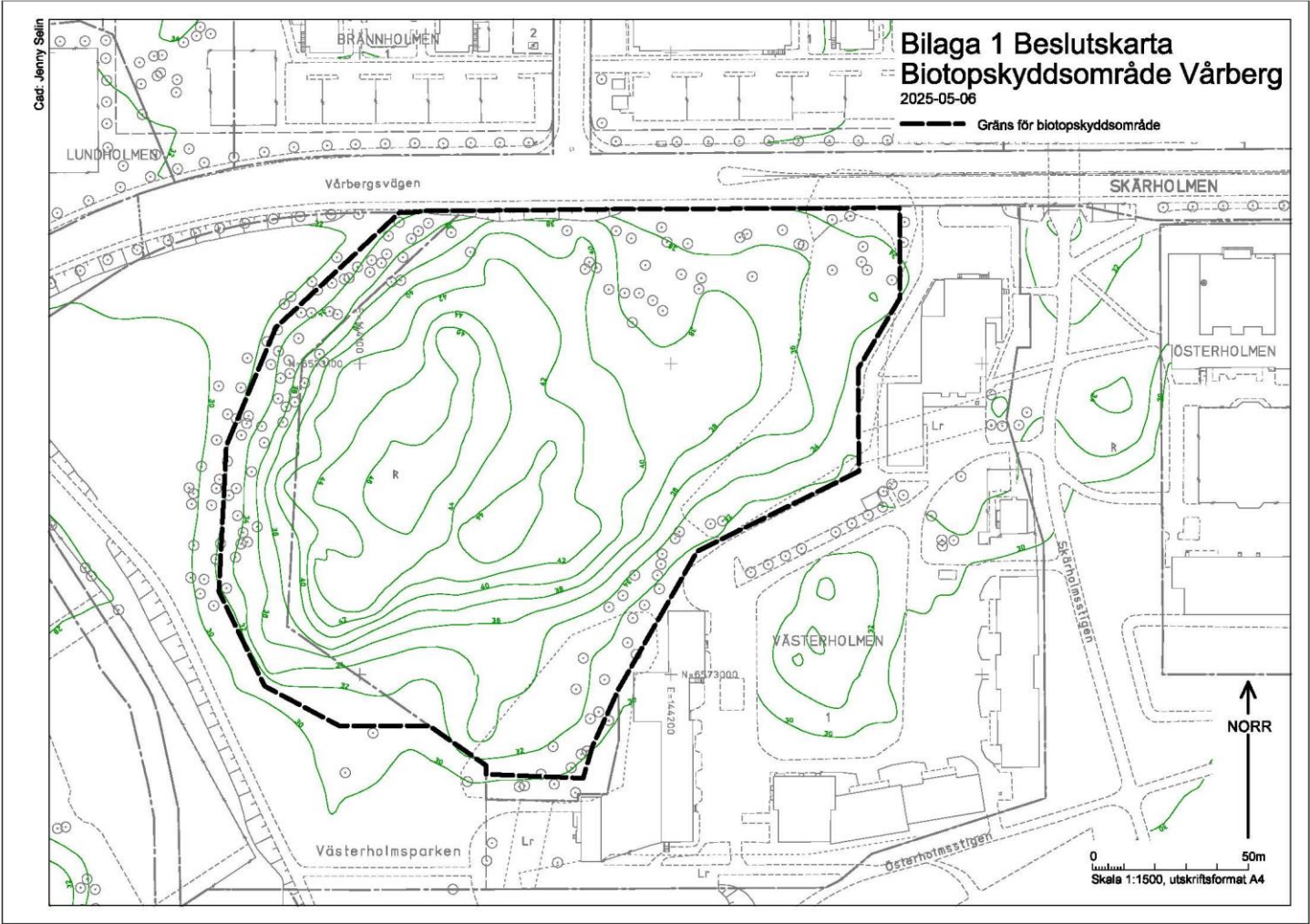
Upplysningar

Enligt 7 kap. 11 § miljöbalken ska ett beslut om bildande av ett biotopskyddsområde gälla omedelbart även om det överklagas.

Bilagor

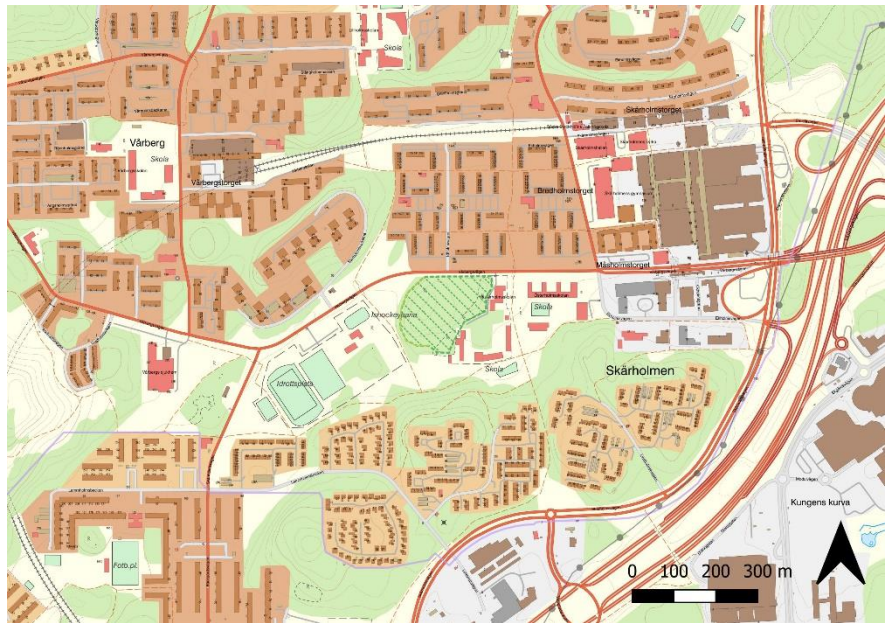
1. Beslutskarta
2. Beskrivning av biotopskyddsområdet och områdets skötsel

Bilaga 1: Beslutskarta



Bilaga 2: Beskrivning av biotopskyddsområdet och områdets skötsel

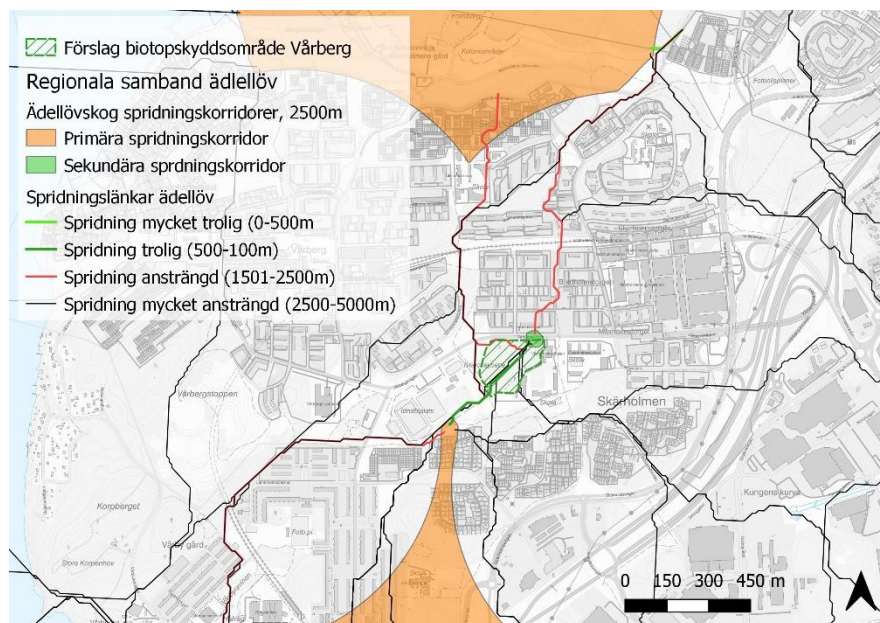
Biotopskyddsområdet är beläget inom Skärholmen stadsdelsområde. Det omfattar stora delar av en före detta åkerholme söder om Vårbergsvägen mellan Vårbergs IP och Västerholmsskolan på del av fastigheten Skärholmen 2:1 som ägs av Stockholms stad.



Figur 1. Biotopskyddsområde Vårberg ligger inom stadsdelsområde Skärholmen.

Naturmiljö

Områdes ekar utgör en viktig länk i det regionala eksambandet som knyter ihop ekmiljöer i Gömmaren naturreservat med ekmiljöer i Sätterskogen naturreservat. Området utgör även en viktig del i det kommunala ädellövnätverket.



Figur 2. Områdets ekar utgör en viktig länk i det regionala eksambandet som knyter ihop ekmiljöer i Gömmaren naturreservat med ekmiljöer i Sätterskogens naturreservat.

Området utgörs av en hasselrik ädellövskog som domineras av ek och stora hasselbuketter. Många gamla lövträd, mest ek, växer i området. Området bedöms ha lång kontinuitet av ädla lövträd och hassel. I området finns 3 jätteekar registrerade. Utöver dem finns flera grova ekar strax under en meter i diameter eller med håligheter med mulm samt ett flertal efterträdare över 50 cm i diameter. I ekdatabasen från 2017 har området värdeklass 1. I området finns även gamla lindar och björkar. Vidare finns en hållmark med gammal tall och senvuxen ek. Inom området finns flera hålträd och både mindre hackspett och duvhök har rapporterats från området.

Ekticka är noterad på flera ekar och oxtungssvamp och sotlav på en ek. På marken har flera fruktkroppar av igelkotröksvamp rapporterats.

Ädellövsmiljön har en lundartad flora som på våren domineras av vitsippmattor och liljekonvalj. Andra typiska arter är vårfryle, gökärt, midsommarblomster och ängs- och skogsviol. Längre fram på sommaren när krontaket sluter sig och löven skuggar marken dominerar olika gräsarter, bland annat hässlebrodd och lundgröe. På hållmarken växer mer tolktåliga arter som getrams, tulkört, tjärblomster och kärleksört.

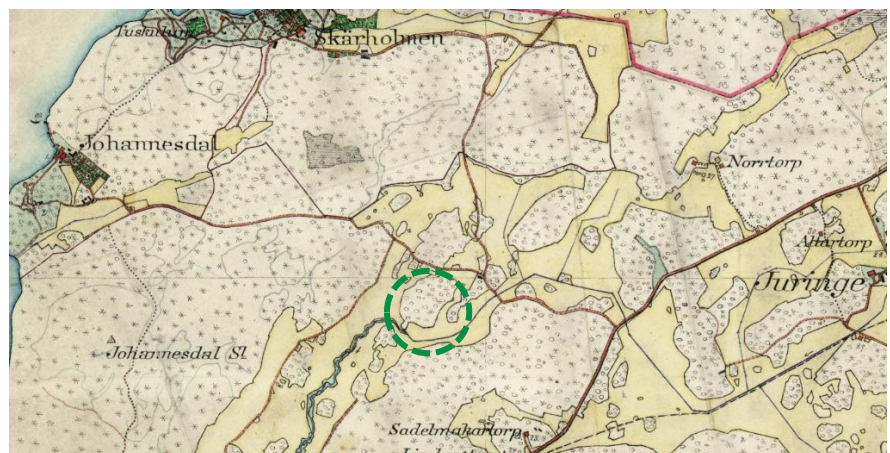
Staden har utfört omfattande naturvårdsarbete inom området under perioden 2018 – 2022, inom ramen för projektet Grönare Stockholm. Åtgärderna har innefattat friställning av träd, slyröjning, utplacering död ved och uppsättning av mulmholkar.



Figur 3. Inom området har flera olika typer av mulmholkar placerats.

Historisk markanvändning, kulturhistoriska värden

Skärholmsområdet ligger i en geologisk skärningspunkt, där olika sprickdalar möts och bildar dalgångar i olika riktningar. Stora delar av Skärholmsområdet är kuperat och söder om biotopskyddsområdet ligger Västerholmsdalgången. Området är rikt på fornlämningar med anknytning till det äldre jordbrukslandskapet med bland annat bytomter, gårdslägen, gravfält, gravar och fossila åkrar. De flesta registrerade fornlämningarna är gravar från äldre järnålder men det finns även flera registrerade fornlämningar från yngre järnålder. Från historisk tid finns bland annat spår av äldre gårdar och torp.



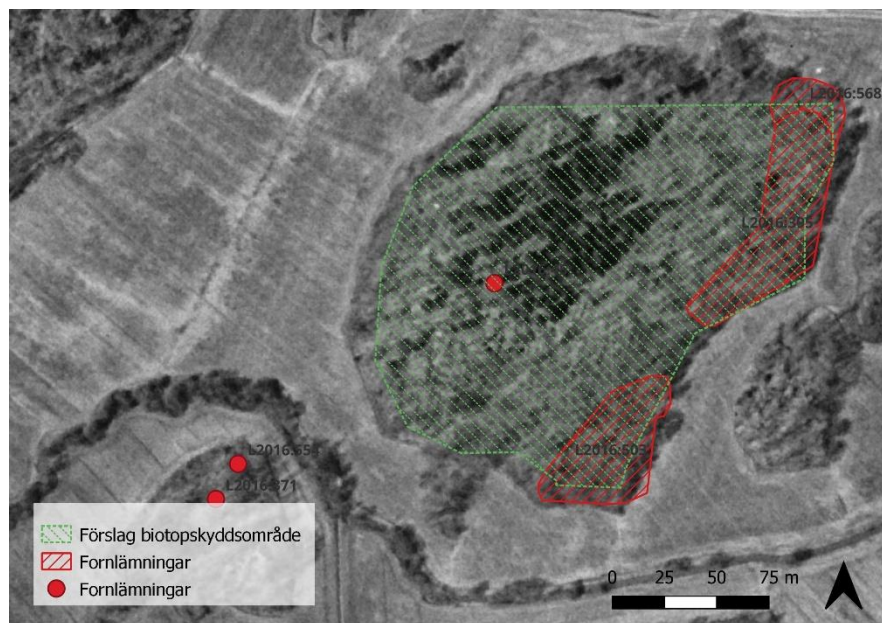
Figur 4. Utsnitt från häradsekonomska över Skärholmen 1901-1906. Biotopskyddsområdet markerad i grönt. Kartan är hämtad ur Lantmäteriets historiska kartarkiv.

Fram till 1960-talets exploatering var området en relativt orörd landsbygd. Dalgångarna var uppodlad mark och på höjderna fanns skog och hagmarker som betades av djur. Landskapet hade få vägar

och bebyggelsen var knuten till gårdarna. Området genomgick stora förändringar i samband med utbyggnaden av den nuvarande stadsdelen Vårberg, som påbörjades 1965 och i stort sett var slutförd kring 1970.

Inom området finns tre registrerade fornlämningar – två gravfält och en stensättning. Stensättningen (L2016:45) är rund och har en diameter om cirka fem meter och bedöms vara från bronsåldern eller tidig järnålder. Gravfälten bedöms vara yngre och härstammar från yngre järnålder. Gravfälten tillhörde närliggande gårdar, till exempel Smista gård, som var belägen öster om området. Det nordöstra gravfältet (L2016:395) omfattar cirka 15 fornlämningar i form av tre högar, 10 runda och 1 rektangulär stensättning och 1 treudd. Det sydöstra gravfältet (L2016:503) består av fyra runda höga och 16 runda stensättningar.

2 kap. kulturmiljölagen gäller för fornlämningarna. Enligt 2 kap 6 § kulturmiljölagen är förbjudet att utan tillstånd rubba, ta bort, gräva ut, täcka över eller genom bebyggelse, plantering eller på annat sätt ändra eller skada en fornlämning. Enligt 12 § ska den som vill rubba, ta bort, gräva ut, täcka över eller genom bebyggelse, plantering eller på annat sätt ändra eller skada en fornlämning ska ansöka om tillstånd hos länsstyrelsen.



Figur 5. På ortofoton från början av 60 talet syns att förslaget biotopskyddsområdet utgjordes av en åkerholme. Utpekade fornlämningar finns kvar idag.

Rekreativa funktioner

Biotopskyddsområdet ingår i Västerholmsparken som utgör en stadsdelspark med ett flertal olika kvalitéer och funktioner. I

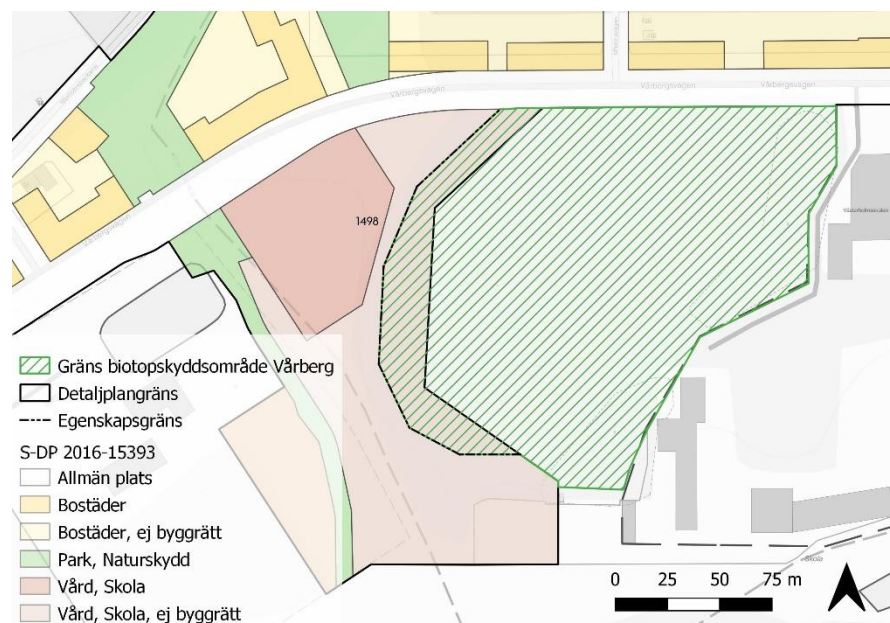
biotopskyddsområdet finns kvalitéer som grön oas, naturlek och rofylldhet och områdes höjd bjuder på en utsikt över kringliggande landskap. Biotopskyddsområdet angränsar till en skola, en idrottsplats, lekplats och mer öppna parkytor och används både för naturlek samt rofyllda promenader.

Anläggningar i området

Strax norr om det föreslagna området finns ledningar utmed Vårbergsvägen.

Gällande detaljplaner

Huvuddelen av biotopskyddsområdet är planlagt som park i en stadsplan från 1965 (P16493). Områdets västra del är planlagt som skolgård med korsmark och n-bestämmelse *Naturmark ska bevaras* (S-Dp 2016-15393). De grövre träden på skolgården skyddas i detaljplanen genom n-bestämmelser.



Figur 6. Biotopskyddsområde Vårberg överlappar med ytan som är planlagt som skolgård med n-bestämmelsen *Naturmark ska bevaras*.

Skötsel

För att områdets värden ska bevaras och utvecklas behövs skötsel främst i form av regelbunden röjning av uppkommande sly och gallring av träd som riskerar att beskugga de gamla ekarna, tallarna och hassel. Ekarna behöver mycket ljus för att må bra, kunna breda ut sina kronor och leva länge. Om trädens stammar blir solbelysta gynnas många insekter och lavar som lever på träden.

Hassel glesas ut försiktigt vid behov för att få grövre hasselbuketter.

Det är också viktigt att se till att det finns efterträdare till de gamla träden genom att främja även yngre ekar och tallar. Gallring och röjning bör göras även kring de yngre ekarna i området.

Det är viktigt att gamla träd vårdas och finns kvar genom hela sin livscykel. Död ved sparas i området. Träd som dör ska stå kvar som trädruiner eller högstubbar så länge de inte utgör risk för människor eller egendom. Döda träd som fallit till marken eller behöver tas ner av säkerhetsskäl lämnas kvar i området, utan att blockera strandpromenad eller stigar.

Grenar och ris kan läggas upp i högar som faunadepåer inom området. Träd som behöver gallras bort kan kapas till högstubbar.

Invasiva arter ska regelbundet eftersökas och bekämpas så fort de upptäcks.

Fornlämningar och övriga kulturhistoriska lämningar får inte komma till skada vid skötselåtgärder. Gravfältet är större än kartan på Fornsök indikerar. Råder osäkerhet kring en viss åtgärds påverkan på fornlämningar måste länsstyrelsen kontaktas. Samtliga lämningar hålls fria från sly. Faunadepåer ska inte placeras på fornlämningar. En yngre ek på gravfält (L2016:503) ska fällas och placeras som faunadepå utanför gravfältet.