

Handläggare
Gundula Kolb
Telefon 08-508 27 136**Till**
Stadsbyggnadsnämnden

Inrättande av biotopskyddsområde Vårberg

Förvaltningens förslag till beslut

1. Stadsbyggnadsnämnden godkänner samrådsredogörelsen.
2. Stadsbyggnadsnämnden föreslår att kommunfullmäktige inrättar biotopskyddsområde Vårberg i enlighet med bifogat förslag till beslut.
3. Stadsbyggnadsnämnden förklarar beslutet omedelbart justerat.

Amanda Horwitz
StadsbyggnadsdirektörAnna Lina Axelsson Carolina Fintling Rue
tf. Avdelningschef Enhetschef

SAMMANFATTNING

I budgeten 2023 och 2024 gav kommunfullmäktige staden i uppdrag att inrätta fem nya biotopskyddsområden; Olovslunden, Vinterviken, Nockebyhov, Vårberg och Skönstavik.

I september 2024 beslutade stadsbyggnadsnämnden att uppdra åt stadsbyggnadskontoret att samråda om förslag till biotopskydd för Vårberg i Skärholmen. Samråd har hållits under hösten 2024. Samtliga remissinstanser tillstyrker förslaget. Efter samrådet har några mindre ändringar gjorts i förslaget utifrån inkomna synpunkter samt dialog med Naturvårdverket.

Biotopskyddsområde Vårberg ska utgöra ett biotopskyddsområde för biotoptypen *hassellundar och hasselrika skogar*. Arealen är cirka 2,8 hektar. Syftet är att bevara och på sikt utveckla de naturvärden och den biologiska mångfalden som är knutna till ek- och hasselmiljön i området.

Skydd av området bedöms ligga i linje med översiktsplanens mål om en växande, sammanhängande, klimatsmart och tålig stad samt med stadens bostadsmål och åtaganden inom överenskommelser om

Bilagor: Samrådsredogörelse 2025-04-16, Beslut för biotopskyddsområde Vårberg inklusive bilagor

infrastrukturutbyggnad. Vidare stödjer biotopskyddsbeslutet flera av både nationella och kommunala miljömål.

Föreslaget område är en före detta åkerholme söder om Vårbergsvägen mellan Vårbergs IP och Västerholmsskolan. Berörd fastighet är Skärholmen 2:1 som ägs av Stockholms stad.

Områdets ekar utgör en viktig länk i det regionala ädellövsbandet och knyter ihop ekmiljöer i Gömmaren naturreservat med ekmiljöer i Sätmaskogen naturreservat. I Stockholms ekdatabas har området högsta klass, värdeklass 1 och området bedöms även ha en viktig funktion i det kommunala nätverket för ädellöv.

Stadsbyggnadskontoret föreslår att nämnden godkänner samrådsredogörelsen och att nämnden föreslår att kommunfullmäktige inrättar biotopskyddsområde Vårberg i enlighet med bifogat förslag till beslut.

BAKGRUND

I Stockholm finns många områden med höga natur-, kultur- och rekreativa värden. Det är ovanligt både ur ett nationellt och internationellt perspektiv och bidrar till stadens attraktivitet. Att det finns många sådana områden beror på Stockholms unika läge mellan Mälaren och Östersjön och det variationsrika sprickdalslandskapet tillsammans med att människor sedan bronsåldern brukat marken samt frånvaro av rationellt skogsbruk. Det skapar gynnsamma förutsättningar för ett rikt växt- och djurliv.

Genom att skydda värdefulla naturområden i Stockholm, och samtidigt bibehålla utvecklingspotentialen för bostäder, infrastruktur, m.m. i övriga delar av staden, kan staden planera långsiktigt för en växande och hållbar stad. Naturområden som skyddas bidrar till att stockholmarna får fortsatt tillgång till grönområden och bidrar också till den klimatanpassning som behövs för att möjliggöra en tätare och robust stad.

För att kunna bevara stadens biologiska mångfald och livskraftiga ekosystem krävs en fungerande blågrön infrastruktur som innehåller kärnområden av tillräcklig storlek och kvalitet samt spridningsvägar mellan kärnområden. En rik biologisk mångfald lägger grunden för robusta och motståndskraftiga ekosystem som krävs för att kunna tillhandahålla viktiga naturnyttor (ekosystemtjänster).

Skyddsformen biotopskyddsområde

Biotopskyddsområden är en skyddsform som kan användas för små mark- och vattenområden (biotoper) som på grund av sina särskilda egenskaper är värdefulla livsmiljöer för hotade djur- eller växtarter, eller som av andra anledningar är särskilt skyddsvärda. Syftet med att skydda sådana biotoper är att långsiktigt bevara och utveckla naturmiljöer som har särskilt stort värde för djur- och växtarter.

För att en kommun ska kunna besluta att ett område ska utgöra ett biotopskyddsområde måste området utgöras av någon av de 30-tal biotoptyper som är listade i bilaga 2 och 3 till förordningen om områdesskydd enligt miljöbalken. Ett biotopskyddsområde är normalt cirka 2-20 hektar stort. Kommunen eller myndigheten som har bildat ett biotopskyddsområde får vidta de åtgärder som behövs för att vårda området.

Skyddet innebär att man inom ett biotopskyddsområde inte får bedriva verksamheter eller vidta åtgärder som kan skada naturmiljön. Om det finns särskilda skäl kan kommunen ge dispens från förbudet. Åtgärder och verksamheter som inte skadar naturmiljön är inte förbjudna.

Enligt 8 § förordningen om områdesskydd enligt miljöbalken gäller skyddet för ett biotopskyddsområde inte för de delar av området som är beläget i omedelbar anslutning till bebyggelse som fanns där när skyddet för området inträdde. Av detta följer att den bebyggelse som fanns vid skyddets införande ska kunna användas på det sätt och för de ändamål den var avsedd för när den uppfördes, utan hinder av den senare skyddade biotopen. Pågående verksamhet bör därför kunna fortgå på ett rimligt sätt, och åtgärder som är nödvändiga med hänsyn till pågående verksamhet i anslutning till byggnaden eller för byggnadens funktion eller för att förhindra skada, bör kunna vidtas.

Enligt 8 a § förordningen om områdesskydd enligt miljöbalken får en verksamhet bedrivas eller en åtgärd vidtas inom ett mark- eller vattenområde som är ett biotopskyddsområde, om en detaljplan eller områdesbestämmelser enligt plan- och bygglagen (2010:900) antogs eller fastställdes innan biotopskyddsområdet beslutades och verksamheten eller åtgärden behövs för att genomföra detaljplanen eller områdesbestämmelserna.

ÄRENDET

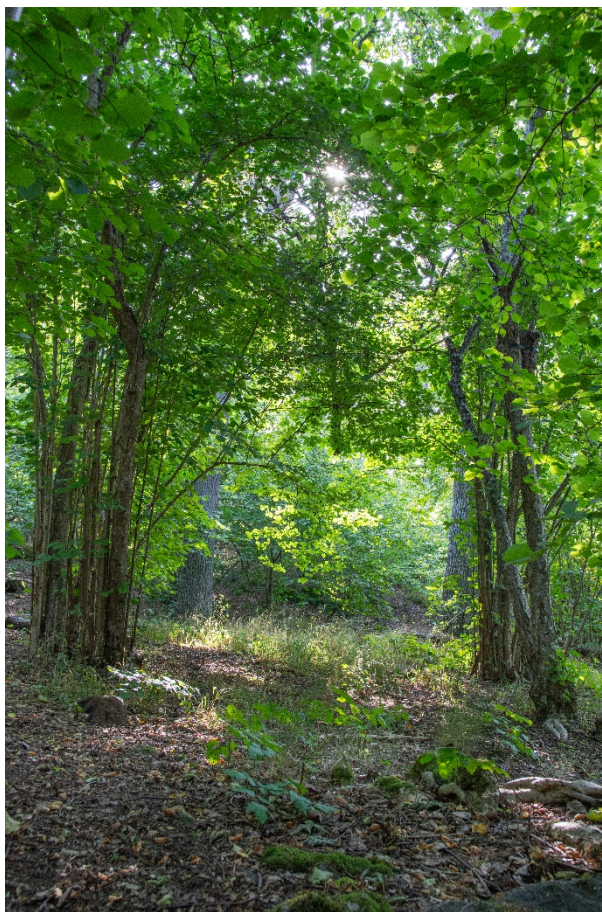
Beskrivning av området

Biotopskyddsområde Vårberg utgörs av en hasselrik ädellövskog som domineras av ek och stora hasselbuketter. Många gamla lövträd, mest ek, växer i området men det finns även gott om efterträdare som säkrar framtida ekbestånd. Området bedöms ha lång kontinuitet av ädla lövträd och hassel. I ekdatabasen från 2017 har området värdeklass 1 och det finns 3 jätteekar registrerade. Områdets ekar utgör en viktig länk i det regionala eksambandet som knyter ihop ekmiljöerna i Gömmaren naturreservat med ekmiljöerna i Sätterskogens naturreservat. Området utgör även en viktig del i det kommunala nätverket för ädellöv.

Förslaget biotopskyddsområde ingår i Västerholmsparken som utgör en stadsdelspark med ett flertal olika kvalitéer och funktioner. Här finns kvalitéer som grön oas, naturlek och rofylldhet. Områdets höjd bjuder på en utsikt över kringliggande landskap. Området angränsar till en skola, en idrottsplats, lekplats och mer öppna parkytor och används både för naturlek och rofyllda promenader. Inom föreslaget biotopskyddsområde finns tre registrerade fornlämningar i form av en stensättning och två gravfält.

Gällande stads- och detaljplaner

Huvuddelen av biotopskyddsområdet är planlagt som park i en stadsplan från 1965 (Pl6493). Områdets västra del är planlagt som skolgård i enlighet med en detaljplan från 2020 (S-Dp 2016-15393). med n-bestämmelser *Naturmark ska bevaras* i en detaljplan från 2020 (S-Dp 2016-15393). De grövre träden på skolgården skyddas i detaljplanen genom n-bestämmelsen *Träd ska bevaras*. Föreslaget biotopskyddsområde bedöms vara förenligt med gällande planer.

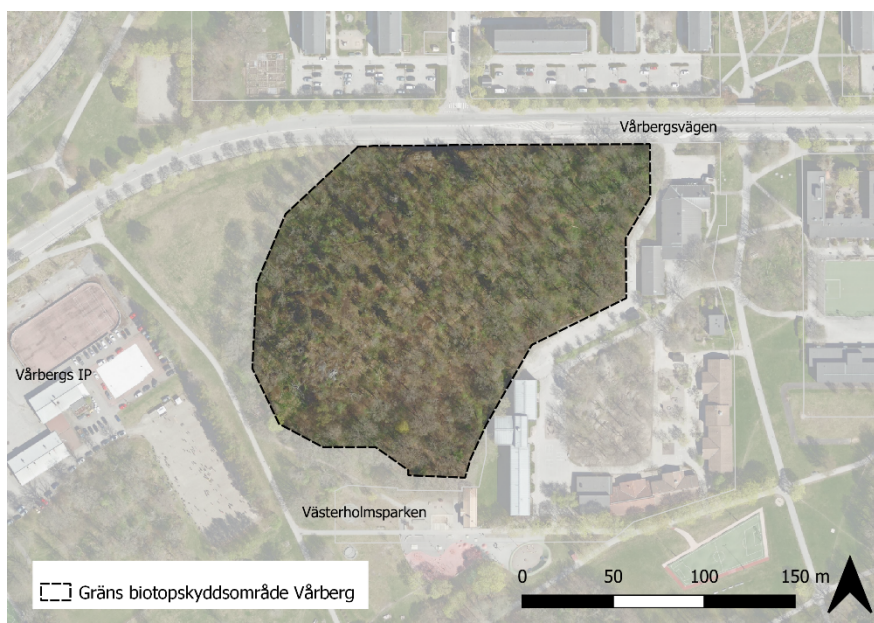


Figur 1. I området finns fina hasselbuketter (SBN)

Avgränsning

Föreslaget biotopskyddsområde består av en före detta åkerholme söder om Vårbergsvägen mellan Vårbergs IP och Västerholmsskolan. Fastigheten Skärholmen 2:1 ägs av Stockholms stad.

Den västra gränsen för förslaget följer detaljplanens egenskapsgräns n_2 = *Naturmark ska bevaras*. Det innebär att en jätteek och flera efterträdare ligger utanför förslaget biotopskyddsområde. De fyra grävsta träden skyddas genom detaljplanens n-bestämmelse ”*Träd ska bevaras. Trädet får endast fällas om det kan orsaka spridning av epidemisk trädssjukdom eller om det utgör en fara för person eller egendom. Fällda träd ska ersättas med nytt av samma art.*”



Figur 2. Förslagen avgränsning av biotopskyddsområde Vårberg (SBN)

Skötsel

Kommunen får enligt 7 kap. 11 § miljöbalken vidta de åtgärder som behövs för att vårda området. I detta biotopskyddsområde behövs skötsel främst i form av regelbunden röjning av uppkommande sly ungefär var tredje år, samt gallring av träd som riskerar att beskugga de gamla ekarna, tallarna och hassel. Det är också viktigt att se till att det finns efterträdare till de gamla träden.

Inom området finns tre registrerade fornlämningar i form av en stensättning och två gravfält. Fornlämningar och övriga kulturhistoriska lämningar får inte komma till skada vid skötselåtgärder. Råder osäkerhet kring en viss åtgärds påverkan på fornlämningar måste länsstyrelsen kontaktas. Skötsel av området beskrivs vidare i bilaga 2 av beslutet.

Intresseprövning

Ett skydd av området bedöms ligga i linje med översiktsplanens mål om en växande, sammanhängande, klimatsmart och tålig stad samt med stadens bostadsmål och åtaganden inom överenskommelser om infrastrukturutbyggnad. Längs Vårbergsvägen finns andra områden som har potential för utveckling med till exempel nya bostäder, senior- eller gruppboende, skolor, förskolor, arbetsplatser och service. Stadsbyggnadskontoret bedömer att inrättande av biotopskydd i enlighet med förslaget främjar en önskvärd stadsutveckling och utveckling av rekreativa kvaliteter i området. Förslaget bedöms vara förenligt med gällande detalj- och stadsplaner. Stadsbyggnadskontoret bedömer att områdets exploateringspotential är begränsad och att området lämpar sig väl för områdesskydd.

Att skydda området bidrar till uppfyllandet av FN:s konvention om biologisk mångfald och de nationella miljö kvalitetsmål som Sveriges riksdag har antagit, vilket innebär att det finns ett stort allmänt intresse av att bevara skyddsvärda mark- och vattenområden.

Måluppfyllelse

Föreslaget biotopskyddsområde stödjer det nationella miljö kvalitetsmålet *God bebyggd miljö, Ett rikt växt- och djurliv och Levande skog*. Förslaget ligger även i linje med Stadens miljöprogram 2023-2030 och bedöms bidra till ett flertal målområden: *Ett Stockholm med livskraftiga ekosystem, Ett klimatanpassat Stockholm och En rättvis och inkluderande omställning*.

Ekonomi

I samband med inrättandet krävs investeringar i form av utmätning och utmärkning av gränserna och skyltning. Dessa kostnader hanteras av exploateringsnämnden och uppskattas till ungefär 220 000 kronor.

Driften åligger och bekostas av Skärholmens stadsdelsförvaltning. Stadsdelsförvaltningen har såväl kompetensen som infrastrukturen för att utföra skötsel av biotopskyddsområdet enligt skötselplan, men bedömer att de medel som tilldelas området genom stadsmiljönyckeln är otillräckliga för att genomföra skötsel i enlighet med skötselplanen.

Tillsyn enligt miljöbalken av biotopskyddsområden åligger miljö- och hälsoskyddsnämnden, men bekostas av exploateringsnämnden.

Ärendets beredning

Kommunfullmäktige gav i budgeten för 2019 stadsbyggnadsnämnden och miljö- och hälsoskyddsnämnden i uppdrag att utreda lämpliga biotopskyddsområden i staden. I april 2022 godkände stadsbyggnadsnämnden och miljö- och hälsoskyddsnämnden utredningen om lämpliga biotopskyddsområden. I utredningen föreslogs att sex områden skulle prioriteras för biotopskydd, varav Lillsjön med groddjursdammar och omgivande miljö föreslogs avvakta kommande planering vid Bromma flygplats. Ett av de övriga fem var Vårberg.

I budgeten för 2023 och 2024 gav kommunfullmäktige staden i uppdrag att inrätta fem nya biotopskyddsområden 2024 i enlighet med tidigare utredning. Förslaget till biotopskyddsområde har tagits

fram i samarbete med exploateringskontoret och miljöförvaltningen samt stämts av med Skärholmens stadsdelsförvaltning.

Samråd om förslag till biotopskyddsområde Vårberg har hållits med länsstyrelsen och med berörda sakägare samt med exploateringsnämnden, miljö- och hälsoskyddsnämnden, Skärholmens stadsdelsnämnd, kulturnämnden och idrottsnämnden under perioden 10 oktober till 25 november 2024. Samtliga remissinstanser tillstyrker beslutsförslaget. Några mindre synpunkter av främst redaktionell karaktär framfördes.

Med anledning av de synpunkter som framförts under samrådet och dialog med Naturvårdsverket har kontoret gjort vissa ändringar av formuleringar i beslutsstycket. Vidare har stycket *undantag från beslutet* tagits bort och stycket *Exempel på åtgärder och verksamheter som kan skada naturmiljö* har kompletterats med information om att en verksamhet bedrivs eller en åtgärd vidtas inom ett biotopskyddsområde, om en detaljplan eller områdesbestämmelser enligt plan- och bygglagen (2010:900) antogs eller fastställdes innan biotopskyddsområdet beslutades och verksamheten eller åtgärden behövs för att genomföra detaljplanen eller områdesbestämmelserna. Även några redaktionella ändringar har gjorts både i huvuddokumentet och bilaga 1 och 2.

Stadsbyggnadskontorets förslag

Stadsbyggnadskontoret föreslår att nämnden godkänner samrådsredogörelsen och att nämnden föreslår att kommunfullmäktige inrättar biotopskyddsområde Vårberg i enlighet med bifogat förslag till beslut.

SLUT