

Hjorthagskransen

Program för allmän plats

2025-05-06



Stockholms
stad

white

Innehåll

Inledning	1
Syfte	1
Bakgrund	1
Avgränsning	1
Metod	1
Analys	2
Hjorthagskransen idag	2
Terräng och kopplingar	2
Målpunkter och vistelseytor	2
Analysplan	3
Ekologiska värden	4
Vision och funktion	5
Hjorthagskransen - en ny stadsdelspark	5
Tillgänglighet: nya och befintliga stråk	7
Parkens identitet	8
Delområde Södra Hjorthagsparken (Ljusbågen och Duschparken)	9
Delområde Jägmästarplan och DIF-kansliet	10
Delområde Örnberget	11
Delområde Norra Hjorthagsparken	12
Kompensationsåtgärder kopplade till föreslagen detaljplan	14
Referenser	15

Uppdrag

Denna programhandling är framtagen på uppdrag av Exploateringskontoret. Arbetet har genomförts från september 2023-december 2024.

Projektgrupp

Anna Ek Exploateringskontoret Stockholms stad
Emma Molitor Stadsbyggnadskontoret
Olivia Strådal, Exploateringskontoret
Cecilia Jarlöv White arkitekter
Magdalena Lund White arkitekter
Martin Eriksson White arkitekter

Foton White om inget annat anges.

Syfte

Bakgrund

Naturmarken i och runt Hjorthagen bär tydliga spår från tiden som kunglig jaktpark, men industrierna Gasverket, Elektricitetsverket och hamnen har också påverkat området i stor omfattning. Arbetarstadsdelen Hjorthagen uppfördes med start i slutet av 1800-talet och naturmarken som sparades runtomkring har i över 100 år fungerat som en effektiv buffertzona mot det omkringliggande väg- och industrilandskapet. I och med att Gasverket har lagts ner och området omvandlas till en ny stadsdel med bostadsbebyggelse har Hjorthagskransen fått en ny betydelse med andra värden, som park och rekreationsmark. Det är parkmark med potential att utvecklas ytterligare och få en ökad användbarhet. Det är i dagsläget inte möjligt att uppleva parkmarken som en sammanhållen helhet och det är svårt att förstå hur markens delar hör samman eller skulle kunna höra samman. Området skulle kunna liknas vid en slumrande park.

Detaljplanen för Hjorthagskransen gränsar mot riksintresse för kulturmiljövården enligt Miljöbalken. Bostadskvarteret Abessinien och Gasverket är värdekärnor i detta riksintresse. Riksintresset uttrycks i företeelser som främst tydliggör årsringarna och hur staden vuxit fram. Nationalstadsparken ligger också i närområdet, Nationalstadsparken är också ett riksintresse.

I detta fall är detaljplanens samrådsförslag allmänt hålllet och kommer att utvecklas vidare inför nästa skede. Programmets utredningar och redovisningar har därför medvetet också hållits på motsvarande översiktliga nivå och behöver bearbetas vidare och slutföras inför fortsatt projektering. Vissa frågor har hanterats relativt utförligt som t.ex. ekologi. Andra frågor har lämnats för fortsatt arbete efter plansamrådet. Exempel på frågor som behöver utredas vidare är:

- Programmet för allmän plats omfattar ett större område än Detaljplan för Hjorthagskransen. Anledningen till det är att viss upprustning föreslås inom angränsande befintlig parkmark för att säkerställa de behov av olika typer av friytor och rekreationsbehov som uppstår i och med genomförandet av detaljplanen.

Parallellt med detaljplanen har olika typer av naturvärdesinventeringar och utredningar tagits fram på grund av områdets höga naturvärden. Programmet redovisar därför även kompensationsåtgärder och andra insatser som planeras inom naturmarken för att säkerställa fortsatt livskraftiga ekosystem.

Analys-vision-funktion-förslag

Framtida upplevelsevärden behöver utformas i enlighet med stadens styrdokument. Det finns en rad dokument som detaljplanen och programmet behöver förhålla sig till, bland annat Översiktsplanen, Grönare Stockholm och Program för hållbar stadsutveckling i Norra Djurgårdsstaden. Utformningen behöver bland annat möta behov av trygghet, tillgänglighet och offentlighet och parkerna behöver uppfylla stadens krav på storlek och erbjuda en variation av upplevelsevärden.

A detailed topographic map of the Hirthausen area. The map features green contour lines indicating elevation changes. Several buildings are highlighted in yellow, while other areas are shaded in brown with diagonal hatching. Labels include 'STADTLÖCHER' at the top left, 'SPRINKE' near the center, 'KOPPLUNGSDIENST' below the central brown area, and 'HIRTHAUSEN' in the lower middle. Other smaller labels like 'BÜCKELBERG', 'KOPPEL', and 'WÄLTHOFNET' are visible on the right side. The map also shows various symbols for trees, paths, and infrastructure.



Analys

Hjorthagskransen idag

Terräng och kopplingar

Området består till stor del av mycket kuperad terräng. De övre delarna ligger upp till 38 meter över havet och de lägre på 5 meter över havet. Det är svårt att röra sig igenom hela området på grund av den otillgängliga topografin, igenväxning, och avsaknad av gångvägar och trappor. Det finns även höga stängsel från industritiden och runt några fastigheter. På grund av detta är det i dagsläget inte möjligt att uppleva parkmarken som en sammanhållen helhet och det är svårt att förstå hur markens delar hör samman eller skulle kunna höra samman.

De högst belägna platserna ger rikligt med utblickar över såväl Lilla Värtans vatten som den nya bebyggelsen och Nationalstadsparken. Det finns många branta delar, och några flackare partier med lutningar mellan 4 och 10 procent. Utsiktspunkterna är välbesökta och är målpunkter som används för bland annat picknick. Det finns upptrampade stigar som fungerar som genvägar genom området. I den norra delen finns en parkväg som leder vidare mot ett utegym och trappleden mot Ropsten. Konstvägen ”Vardagslivets gång” går utmed bollplanerna inom Hjorthagens IP. Hjorthagens natur- och kulturstig är en kommunal promenadslinga med skyltar om det historiska Hjorthagen som visar besökare till intressanta historiska platser. Delar av naturområdet är bullerstört på grund av omgivande vägar.

Det finns ett antal gångkopplingar och stigar mellan de nybyggda områdena utmed Husarviken och de högre belägna äldre delarna av Hjorthagen, men det kan vara svårt att orientera sig, särskilt om man inte är bekant med området. Topografin gör också att det är fysiskt utmanande att röra sig mellan de olika nivåerna. Några av gångvägarna genom den gröna kransen upplevs som mörka och otrygga under dygnets mörka timmar. Igenväxningen och viss brist på belysning gör också att siktlinjerna är begränsade.

Idrottsplatsen Hjorthagens IP ligger i en dalgång inom området som kantas av naturmark. Idrottsområdet är inhägnat med höga nätstängsel, både intill bollplanerna och mot naturmarken. Aktivitetsytorna består av en fullstor bollplan och två mindre. Alla är konstgräsbelagda. Utanför stängslet mot Vardagslivets gång finns en bouleplan. Ytan används också för valborgsfirande. Det finns flera byggnader med omklädningsrum och utrymmen för driftsfordon med mera. Idrottsområdet är planlagt som idrottsområde och driftas av Stockholm stads idrottsförvaltning. Idrottsplatsen är en mycket välbesökt målpunkt men fungerar också som en barriär mellan Södra och Norra Hjorthagsparken på grund av instängslingen.

Målpunkter och vistelseytor

Det finns en stor hundrastgård intill kvarteret Ljusbågen och ett hund-

rastningsområde i den norra delen intill kvarteret Villebrådet.

I dagsläget är både de äldre delarna av Hjorthagen och de nya kvarteren i Norra Djurgårdsstaden relativt välförsörjda med parker och lekplatser. I Norra Djurgårdsstadens kommande etapper vid Kolkajen och i Ropsten kommer belastningen på ytorna att öka. Det kan innebära ökat slitage på utrustning och känslig naturmark.

Vistelseytornas kvaliteter inom den gröna kransen runt Hjorthagen bedöms främst vara grön oas, naturlek, skogskänsla, promenad, rofylldhet, picknick/solbad och utsikt. Anlagda kvartersparker med lekplatser finns inom bostadsområdena i Hjorthagen och i de nybyggda delarna mot Husarviken. I båda områdena domineras innehållet av utrustning för småbarnslek. Pulkabackar finns intill bland annat Rådjursstigen. Inom de äldre delarna av Hjorthagen är parkytorna i flera fall planerade som en del av bostadsinnergårdarna vilket gör att de kan vara svåra att hitta av besökare och nyinflyttade. Det är brist på lekplatser som utmanar äldre barn samt oprogrammerade gräsytor för lek och bollplaner för spontanlek. Det finns ingen park som motsvarar en stadsdelspark i innehåll eller storlek.

Park- och naturmarken har dock potential att utvecklas ytterligare och få en ökad användbarhet. Det är i dagsläget inte möjligt att uppleva parkmarken som en sammanhållen helhet och det är svårt att förstå hur mar-



Hällmark med berg i dagen försvårar tillgängligheten, Södra Hjorthagsparken



Fina utblickar kännetecknar området. Vy från Norra Hjorthagsparken mot Värtan



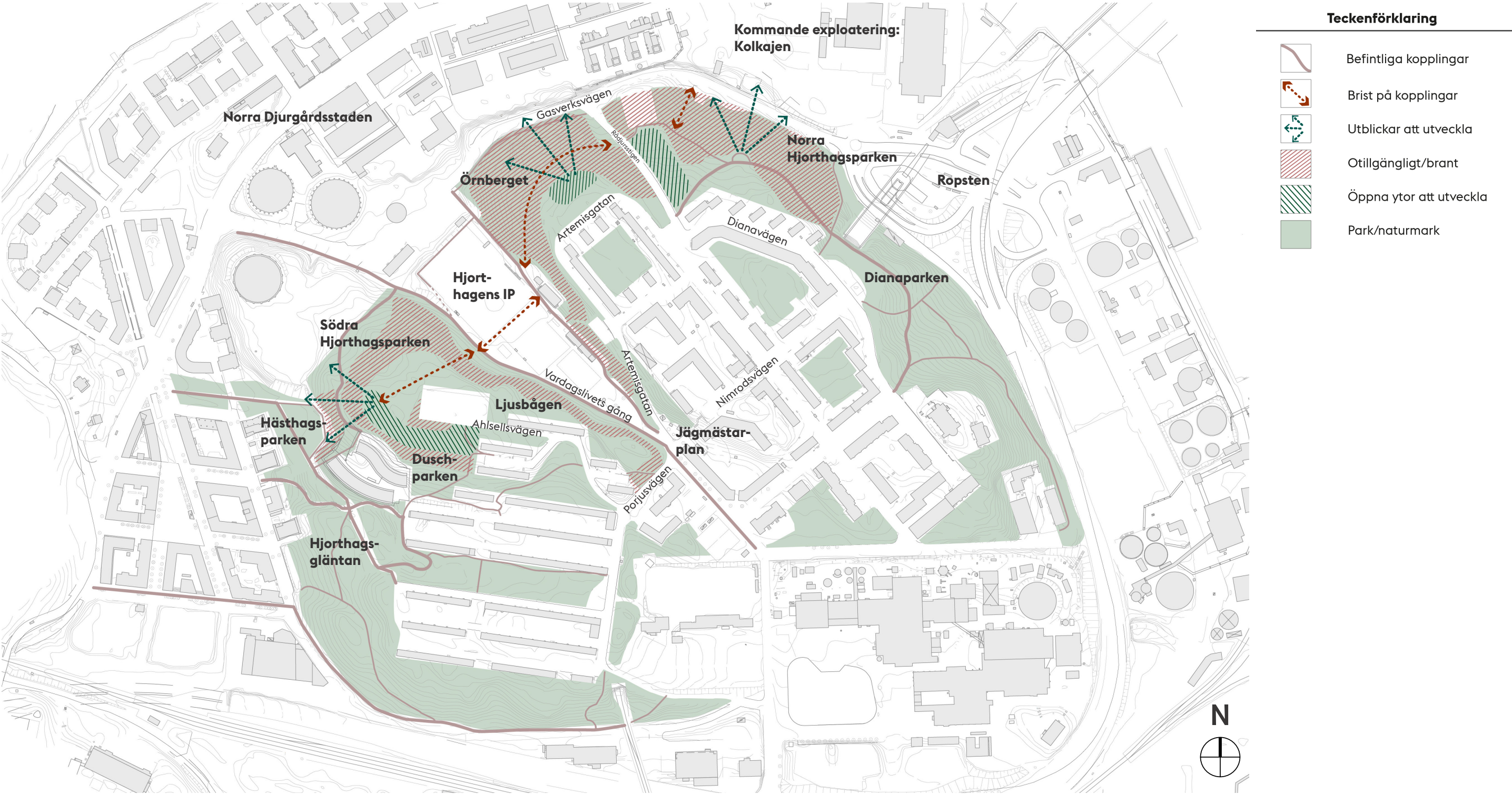
Höga natur- och upplevelsevärden med gamla ekar i stora delar av området. Vy från Nimrodsgratan.



Idrottsplatsen är välbesökt men fungerar som barriär mellan Norra och Södra Hjorthagsparken

Analys

Analysplan



Planen visar hela Hjorthagskransen med fokus på brister och behov samt potential för utveckling i området kring den nya detaljplanen

Analys

Hjorthagskransen idag

kens delar hör samman eller skulle kunna höra samman. Området skulle kunna liknas vid en slumrande park. Det finns två grundskolor och ett flertal förskolor i närområdet.

I barnkonsekvensanalysen från 2008 tillhörande Fördjupat program för Hjorthagen analyserades rörelsemöjligheterna i Hjorthagen samt områdets utemiljöer utifrån befintlig miljö och programförslaget. Analysen har många år på nacken men bedöms i stora delar vara giltig även idag. Hjorthagen bedömdes ha flera värden och funktioner för barn och ungdomar till exempel Hjorthagsparken, idrottsplatsen och bostadsgårdarna. Områdets spridda och varierade inslag av allmänna ytor bidrar till att föräldrar när de rör sig mellan olika platser kan stanna upp på vägen och leka med sina barn. Men friytorna, tillgängligheten och tryggheten i trafikmiljön och inom naturmarken bedömdes kunna förbättras ytterligare. Idrottsplatsen är populär bland barnen liksom bostadsgårdarna. Åsikterna om Hjorthagsparken gick isär, en del av mellanstadiebarnen framhöll Hjorthagsparken som favoritplatsen, bland annat för att där finns en bra pulkabacke. Andra såg parken som läskig och snårig med ”fullgubbar”. Man konstaterade också att det finns behov av en helhetssyn i form av ett parkprogram för hela programområdet.

Ett program för utveckling av befintliga Hjorthagsparkens park och naturmark togs fram 2011-05-19 av Exploateringskontoret. Analysen och många av de förslag som finns redovisade i programmet återfinns i det nu aktuella plan- och programförslaget.

Ekologiska värden

Naturmarken har i stora delar höga och mycket höga ekologiska värden (Naturvärdesinventering Calluna 2021). Området var en del av kungliga Djurgården med lång kontinuitet av skötsel. Inom området finns bland annat värdefulla ekmiljöer med jätteekar och bestånd med olikåldriga träd som ger stora upplevelsevärden.



Utsiktsplats i naturmarken, Örnberget



Naturen direkt inpå gaturummet, Jägmästarplan



Kuperad terräng, stängsel och igenväxning försvårar rörelser genom området



Öppen oprogrammerad gräsyta i Norra Hjorthagsparken, används som pulkabacke vintertid

Sammanfattning:

- I stora delar av området finns höga och mycket höga ekologiska värden med värdefulla ekmiljöer
- Topografin gör att det är svårt att orientera sig och fysiskt utmanande att röra sig mellan de olika nivåerna
- Norra och södra Hjorthagsparken är dåligt sammankopplade
- Det är brist på lekplatser som utmanar äldre barn samt oprogrammerade gräsytor för lek och bollplaner för spontanlek.
- Gångstråk upplevs som mörka och otrygga. Igenväxningen och viss brist på belysning gör också att siktlinjerna är begränsade.
- Det finns ingen park som motsvarar en stadsdelspark i innehåll eller storlek i närområdet

Vision och funktion

Hjorthagskransen - en ny stadsdelspark

Målsättningen är att på sikt skapa en motsvarighet till stadsdelspark tillsammans med andra parker i närområdet. Det ska bli lättare att orientera sig och att röra sig i området med hjälp av nya kopplingar i form av trappor, gångvägar och stigar. Här kan skyltning och andra identitetsmarkörer hjälpa till.

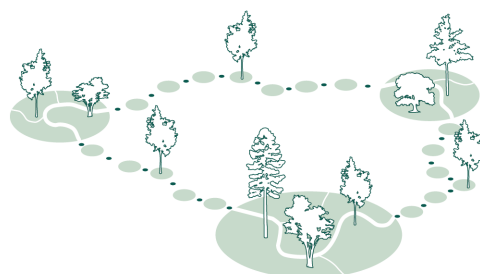
De nya kopplingarna kan tillsammans med tillskott av enklare aktivitetsutrustning och en lekfull gestaltning uppmuntra till vardagsnära rörelse för alla åldrar. Att röra sig ska vara lättillgängligt. Insteget ska vara lågt och tillåtande. Utformningen ska vara tilltalande speciellt för de som inte redan idag är fysiskt aktiva. Exempelvis kan detta göras med färger och former som tilltalar och kanske inte normalt förknippas med idrottsaktivitet och prestation.

Lek för äldre barn ska prioriteras då det idag finns gott om lekplatser för yngre barn men saknas för åldersgruppen 6-12 år.

De befintliga utsiktsplatserna stärks och görs tillgängliga där det är möjligt. Tillgänglighet uppnås till exempel genom varsam breddning av rörelsestråk med flackare lutningar, slät markbeläggning och nya förbättrade ytor att sitta och uppehålla sig på.

Befintliga naturvärden ska i möjligaste mån bevaras. Då antalet besökare beräknas öka är det viktigt att samla ihop rörelser genom området för att minska på slitaget. Där det är möjligt stärks svaga ekologiska samband genom nyplantering av träd och artrika markplanteringar. Igenvuxna siktlinjer kan öppnas upp.

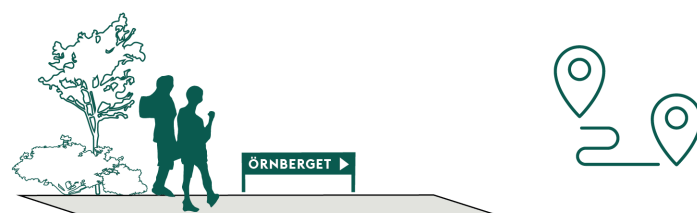
Skapa motsvarighet till stadsdelspark tillsammans med andra parker i närområdet



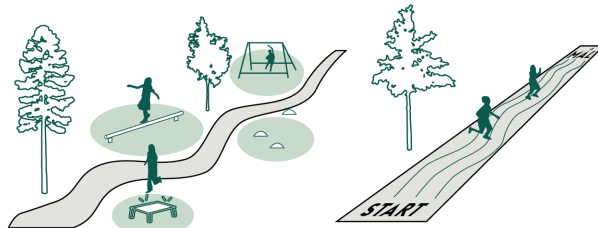
Underlätta orienteringen och stärka kopplingarna inom området och mot omkringliggande stadsdelar



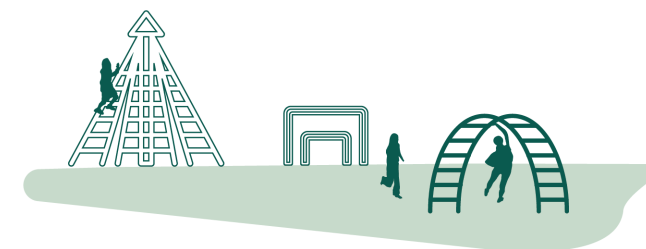
Stärka områdets identitet genom förbättrad skyltning och identitetsmarkörer



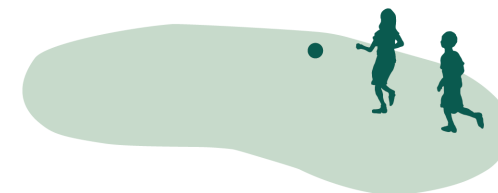
Uppmuntra till vardagsnära rörelse genom nya stråk och varierad aktivitetsutrustning



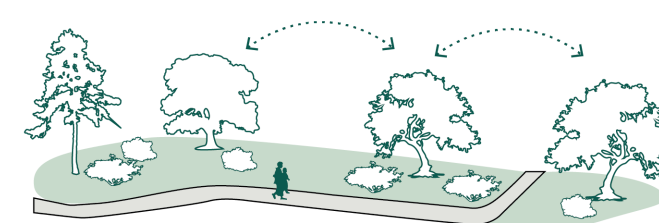
Skapa platser för lek som utmanar äldre barn



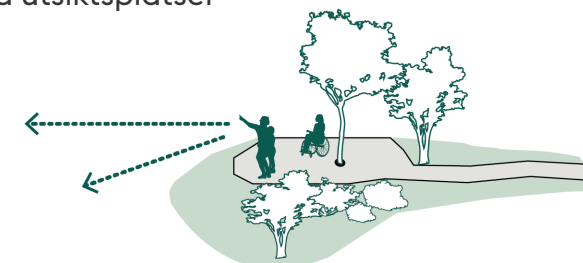
Behålla och stärka oprogrammerade grösytor för spontanlek



Värna befintliga naturvärden genom att kanalisera besöksstrycket och stärka svaga ekologiska kopplingar



Öppna upp igenvuxna siktlinjer och utveckla tillgängliga utsiktsplatser



Förslag

På följande sidor beskrivs hur Hjorthagskransen föreslås utvecklas i samband med den nya detaljplanen, både vad gäller den övergripande strukturen och förslag på utveckling av enskilda platser.

Teckenförklaring

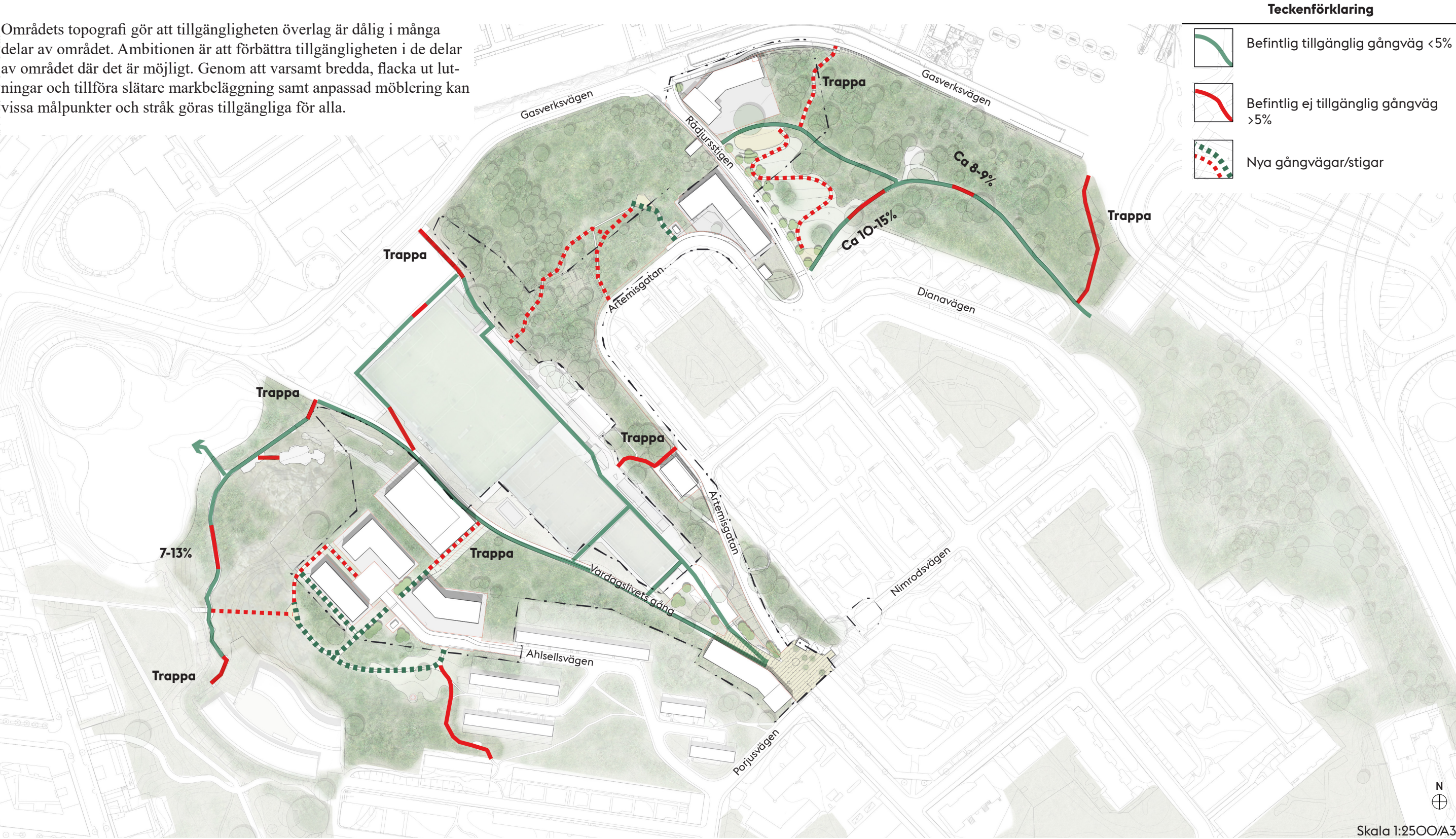


- 1 Ny utbredning av befintlig hundrastgård. Ny tillgänglig gångväg till hundrastgårdens nya entré. Hundrastgården förses med nya sittplatser och väderskydd
- 2 Ny tillgänglig utsiktsplats. Avskärmande planteringar mellan utsiktsplats och byggnader
- 3 Duschparken: Varsam upprustning och utvidgning av befintlig park med förbättrade parkvägar
- 4 Trappa mellan Ljusbågen och IP
- 5 Jägmästarplan. Utökat torg med blomsterprakt och sittplatser i solen. Omgestaltad yta framför nya byggnaden, utvidgade grönytor med nya träd
- 6 Förbättrade kopplingar i form av spänger/trapplopp i naturmarken
- 7 Örnberget: Ny tillgänglig utsiktsplats och parkväg. Avskärmande planteringar mellan utsiktsplats och byggnader
- 8 Ny platsbildning vid Gasverksvägen med plantering och sittplatser
- 9 Trappa/stig genom naturmarken till Kolkajen/Terrasshusen
- 10 Platsbildning med sittplatser och lekmöjligheter för målgruppen 6-12 år
- 11 Ny entréplats med sittplatser i solen och blommande planteringar
- 12 Befintligt utegym
- 13 Utvidgad öppen parkyta med trädplantering utmed Rådjurssstigen
- 14 Förbättrad tillgänglig parkväg - ny markbeläggning
- 15 Befintlig gångväg - moderniserad belysning
- 16 Förbättrad koppling över hållmarken med ledstänger och enstaka trappsteg

Förslag

Tillgänglighet: nya och befintliga stråk

Områdets topografi gör att tillgängligheten överlag är dålig i många delar av området. Ambitionen är att förbättra tillgängligheten i de delar av området där det är möjligt. Genom att varsamt bredda, flacka ut lutningar och tillföra slätare markbeläggning samt anpassad möblering kan vissa målpunkter och stråk göras tillgängliga för alla.



Förslag

Parkens identitet

För att stärka orienterbarheten och binda samman parken till en helhet föreslås en palett av sammanhållande element. Exempelvis kan en kulör återkomma på handledare, bänkar och annan utrustning. Skulpturer eller objekt med koppling till platsen kan placeras ut vid entréplatser och andra målpunkter. Markmålning och skyltar underlättar orienterbarheten och kan även uppmana till rörelse och att ta ”en omväg”.

Objekt eller skulpturer som återkommer i hela parken



Markmålning och skyltar som underlättar orienterbarheten



Skyltning som uppmanar till rörelse och visar var man är på väg återkommer i hela parken.

Kulör som återkommer på räcken och annan utrustning binder samman parken till en helhet



Parkens namn inpräglad i mur; markerar entréplatser och andra målpunkter



Handledare och annan utrustning får samma kulör



Förslag

Delområde Södra Hjorthagsparken (Ljusbågen och Duschparken)

Södra Hjorthagsparken består av kraftigt sluttande naturmarker som omger bebyggelsen i gamla Hjorthagen. Området har en varierad vegetation och hyser höga naturvärden med sina många stora och gamla träd, bland annat ekar. Duschparken ligger högt med utsikt över omgivningarna. Här finns gräsytor och berg i dagen som skapar platåer och avbrott i den annars branta terrängen. Namnet härstammar från ett solbad med bl a duschar som Stockholms idrottsstyrelse lät uppföra i början av 1950-talet. De gamla duscharna står kvar på platsen men används inte längre. Den varierande terrängen, vegetationen och utsikten mot söder skapar ett vackert och spännande område.

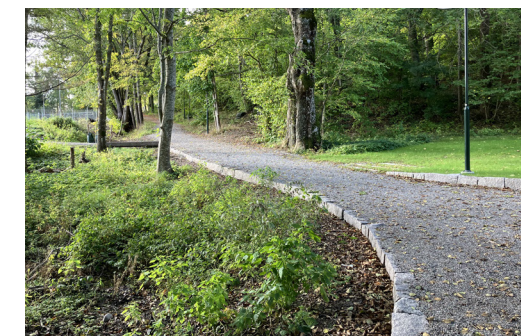
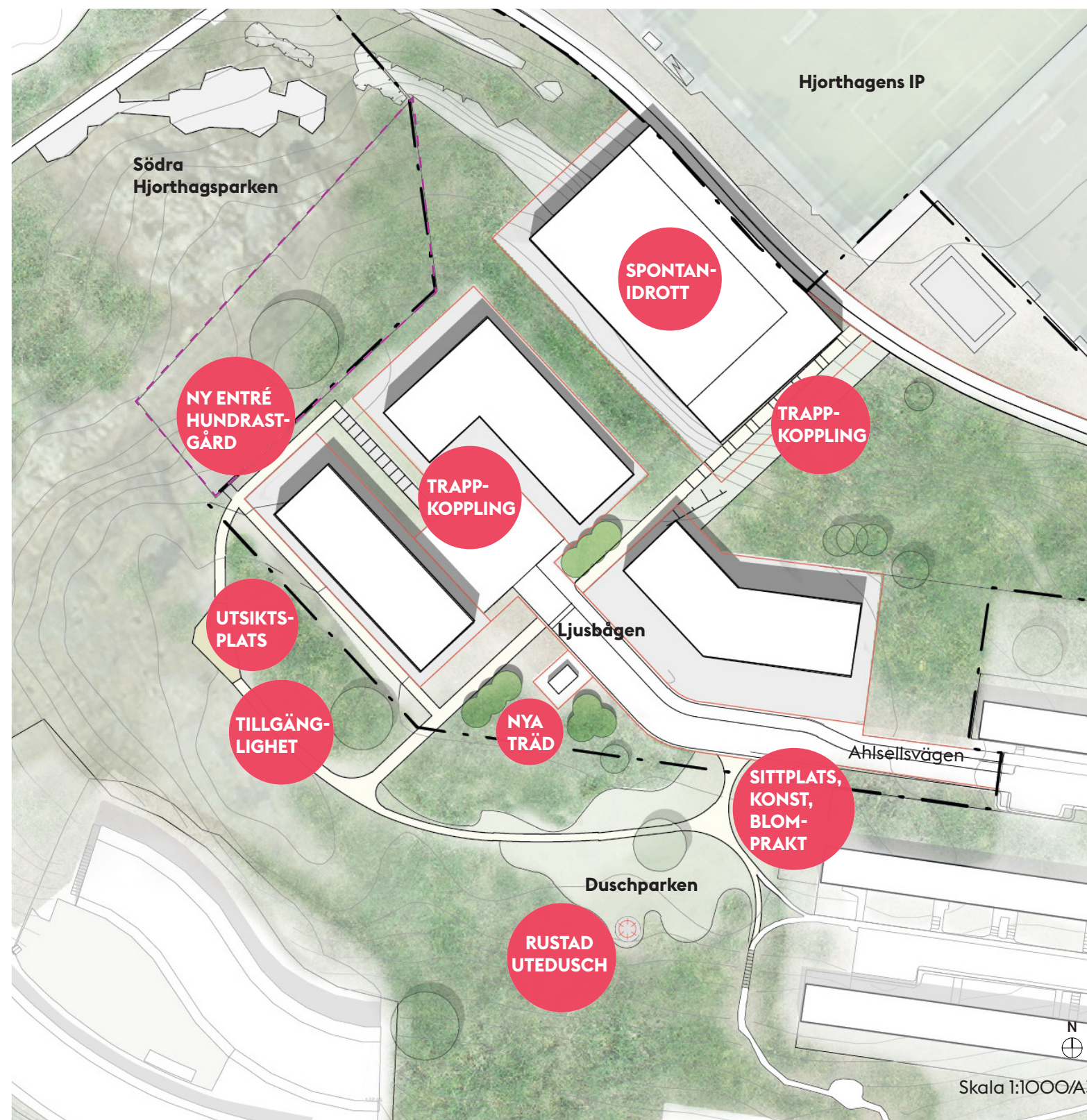
Förslag

Nya gångstråk görs tillgängliga där det är möjligt i fråga om lutningar och markmaterial. En ny tillgänglig utsiktsplats med vy åt väster föreslås.

Hundrastgården får en ny utbredning och ny entré med sittplatser och väderskydd. Ett av gångstråken dit görs tillgängligt. Även kopplingen mot den befintliga utsiktsbryggan förbättras med enstaka trappsteg, ledstänger etc för att underlätta rörelser över hållmarken.

Duschparken rustas varsamt med tydligare entréer och förbättrade promenadstråk samt nya sittplatser. Karaktären bevaras. Duscharna renoveras för att återigen kunna tas i bruk. Parken kan också kompletteras med inslag av identitetsstärkande konst och lekskulpturer.

En trappa i anslutning till den nya idrottshallen föreslås koppla samman Ljusbågen och Hjorthagens IP. En koppling till idrottshallens tak med ytor för spontanidrott är även möjlig.



Exempel tillgänglig gångväg i grus med granitkant



Exempel tillgänglig utsiktsplats och gångväg i trä



Uteduscharna rustas



Duschparkens karaktär bevaras och förädlas

Förslag

Delområde Jägmästarplan och DIF-kansliet

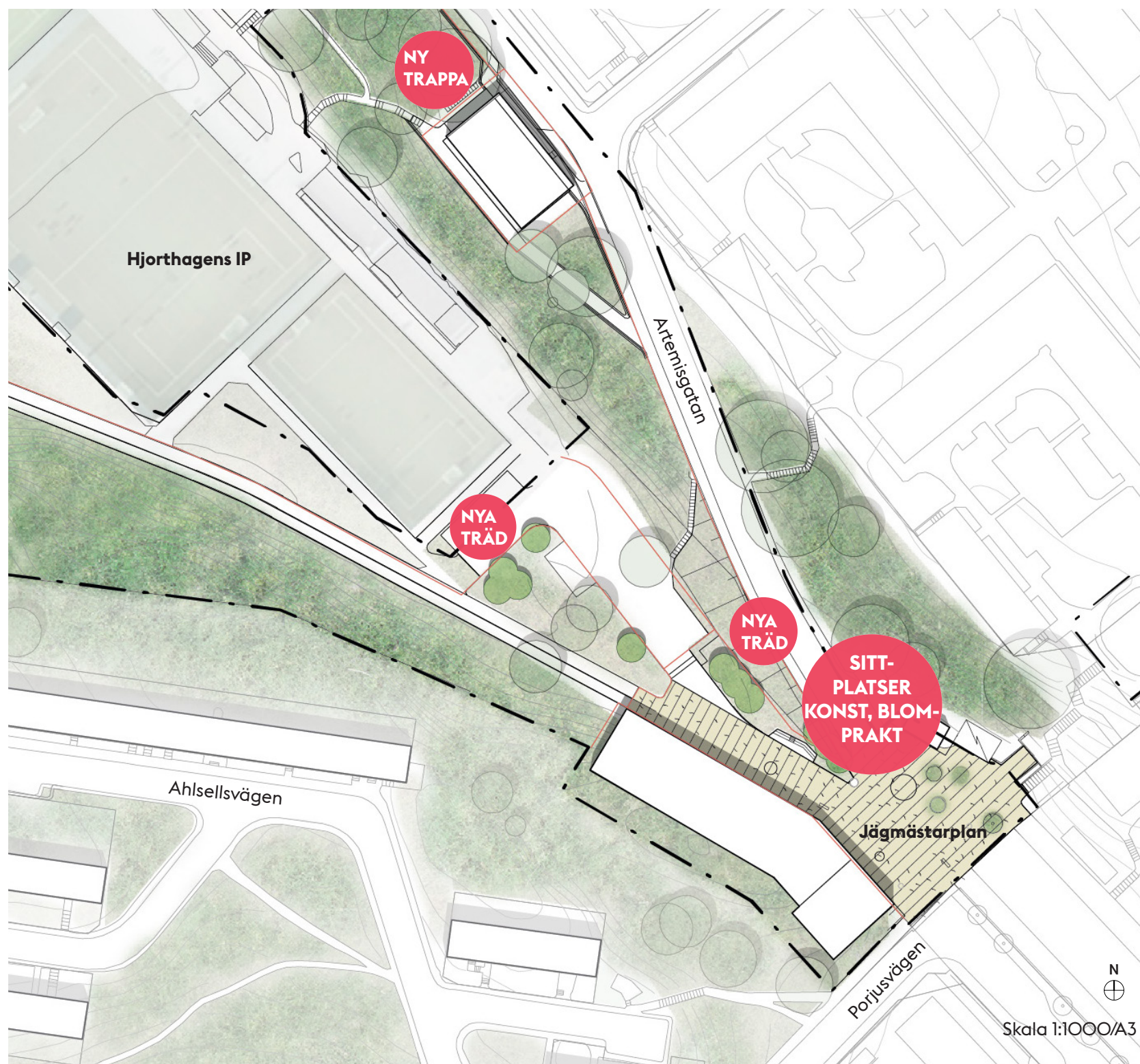
Torget fungerar som en entréplats till Hjorthagen. Här börjar konststråket Vardagslivets gång som leder vidare till Norra Djurgårdsstaden och Gasklockorna. Torget är utformat som ett shared space där bilar och gående rör sig på samma villkor.

Förslag

Torget utvidgas utmed den nya byggnaden. Parkeringsytorna mot IP minskar i omfattning och återvinningsstationen flyttas till förmån för större planteringsytor med nya träd i slänten mot Artemisgatan. I den nya slänten föreslås också gradängar i trä för vila och träning.

De befintliga lindarna i refugen bevaras och kompletteras. Även gräsytan mellan parkeringen och Vardagslivets gång utvidgas med nya artrika planteringar för att ytterligare stärka det ekologiska spridningssambandet mellan södra och norra Hjorthagsparken.

En ny trappa ersätter den gamla vid det nya DIF-kansliet. Den döda eken ska antingen stå kvar eller placeras fastmonterad lutande mot berget i solbelyst naturmark.



Torget utvidgas längsmed nya byggnaden. Parkeringsytan minskar i storlek och ger plats för fler träd, grönska och sittplatser i slänten upp mot Artemisgatan



Exempel på nya artrika planteringar



Konstverket Vardagslivets gång bidrar till platsens karaktär



Torget utvidgas utmed den nya byggnaden

Förslag

Delområde Örnberget

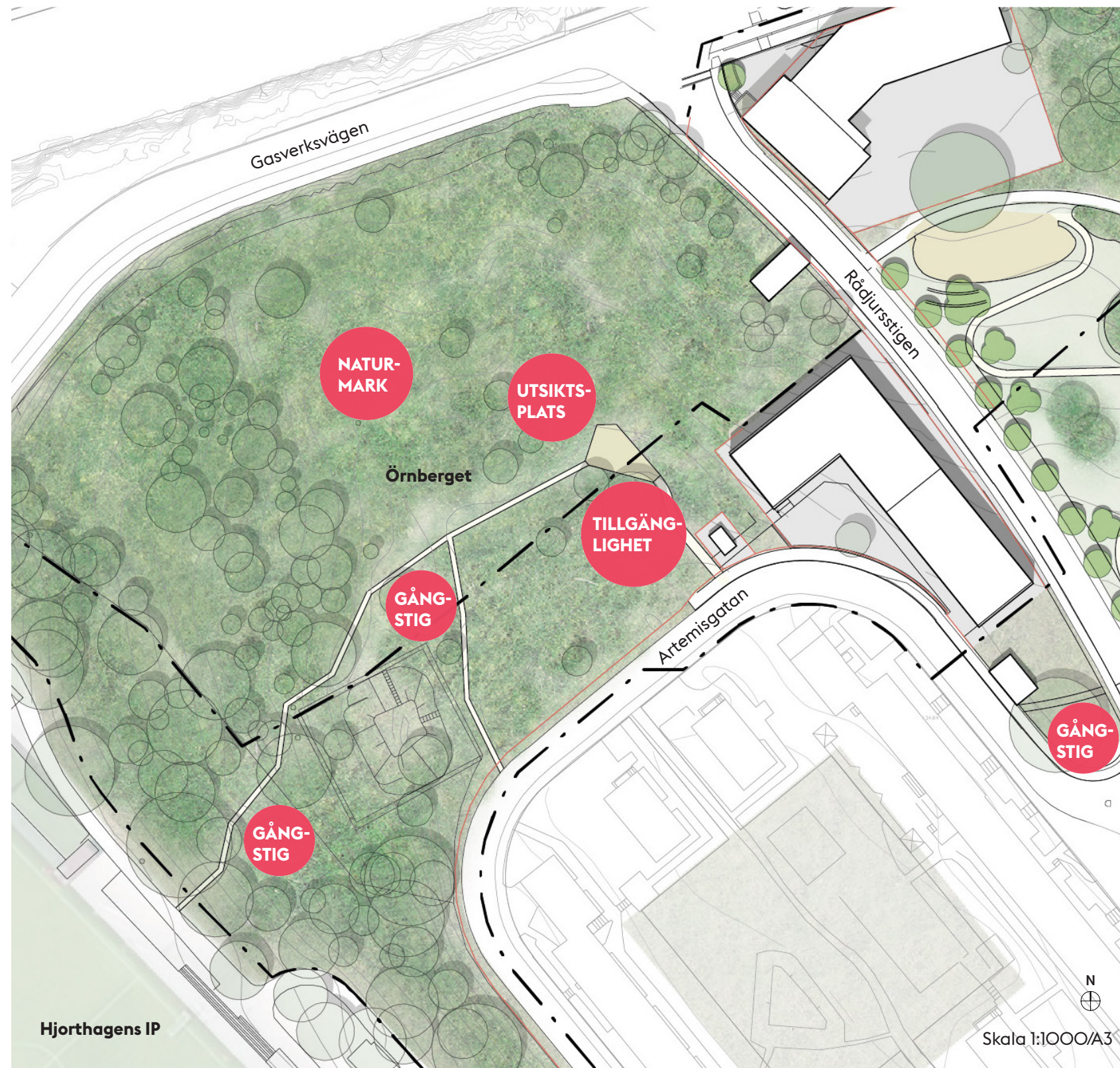
Örnberget består av kraftigt sluttande naturslänter med höga naturvärden. Området är svårframkomligt med brant terräng och gamla stängsel. På de högsta punkterna har man fina utblickar norrut.

Förslag

Framkomligheten föreslås förbättras med nya stigar, trappor och spänger. Dessa kopplingar utförs med stor varsamhet för att inte skada de höga naturvärdena. Ett viktigt syfte med dessa är även att kanalisera ett växande besöksstryck för att minska slitaget. En av utsiktsplatserna som idag består av ett par bänkar på hållmark föreslås rustas och utvecklas för att öka användbarheten och tillgängligheten. Gångkopplingen från Artemisgatan föreslås breddas varsamt och förses med tillgänglig markbeläggning, t ex stenmjöl eller trä.

Biotopen utgör i nuläget en mörk miljö nattetid med funktion som jaktbiotop för fladdermöss. Ingen ny belysning ska därför uppföras.

Nyanläggning av spänger och trappor inom känslig naturmark behöver byggas och konstrueras på ett sätt som inte påverkar träd och naturvärden negativt. Val av konstruktion, grundläggning och byggmetod ska anpassas till förutsättningarna på platsen. Efter restaureringsåtgärderna behöver stadsdelsförvaltningen utföra en löpande skötsel anpassad till ekbiotoperna för att upprätthålla naturvärdena.



Exempel på tillgänglig gångväg i trä



Exempel på ramp och rep som lockar ut i naturmarken



Exempel på varsamt inplacerad gångstig i träflis



Exempel på spänger som minskar slitaget på naturmarken

Förslag

Delområde Norra Hjorthagsparken

Norra Hjorthagsparken består av kraftigt sluttande naturslänter som omger bebyggelsen i gamla Hjorthagen. I parken finns många stora och gamla träd. Parken genomkorsas av gångvägar och upp-trampade stigar.

Den öppna gräsyta utmed Rådjursstigen används för pulkaåkning vintertid och har delvis plana ytor som är en bristvara i området. Parken används flitigt av förskolegrupper och som hundras-tområde.

Förslag: Platsens kvalitéer bevaras och förstärks. Den öppna gräsyta utmed Rådjursstigen som idag används för pulka och picknick föreslås utökas genom att vidga den några meter in i skogs-brynet som idag är delvis igenväxt. Brynet öppnas upp genom att sly röjs bort vilket gynnar örter i fåltskiktet. Ekar friställs i samband med detta. Trädplantering föreslås utmed Rådjursstigens östra sida som en potentiell förstärkning av det befintliga eksambandet. Förskolans gård ska utformas så att den bredkroniga eken ska kunna vara kvar och ha goda livsförhållanden.

En lekplats för äldre barn föreslås i parkens norra del. I den södra delen av parken föreslås en entréplats med sittplatser, enklare lek, konst och blomprakt. En ny grusad gångväg möjliggör en promenadslänga genom parken.

Parkvägarna föreslås rustas för bättre tillgänglighet, även den befintliga parkstigen som leder från den nya lekplatsen åt sydöst. Den har idag ingen belysning och ska även fortsättningsvis vara utan.

En ny koppling föreslås knyta ihop parken med Kolkajen och Gasverket, de nya bostadsområdena norr om Gasverksvägen. Kopplingen utförs som en smal stig belagd med grus eller träflis och eventuella enklare trapplopp och spänger. Nyanläggning av spänger och trappor inom känslig na-

turmark behöver byggas och konstrueras på ett sätt som inte påverkar träd och naturvärden negativt. Val av konstruktion, grundläggning och byggmetod ska anpassas till förutsättningarna på platsen.

Efter ingreppen behöver stadsdelsförvaltningen utföra lö-

pande skötsel anpassad till ekbiotoperna för att upprätthålla naturvärdena.

En ny platsbildning med möjlighet till trädplantering och sittplatser skapas i Villebrådets hörn mot Gasverksvägen.



Den öppna parkytan utvidgas in i skogsbrynet och ger mer plats för oprogrammerade lekar, pulka och picknick. Samtidigt kan värdefulla ekar friställas för bättre ekologiska förutsättningar.



Exempel på kojor och lekskulpturer i skogsbrynet



Exempel på solsoffor och bänkar i solläge



Exempel på sittplatser och plantering i anslutning till lektyr



Exempel på varsamt inplacerad gångstig med träflis

Förslag

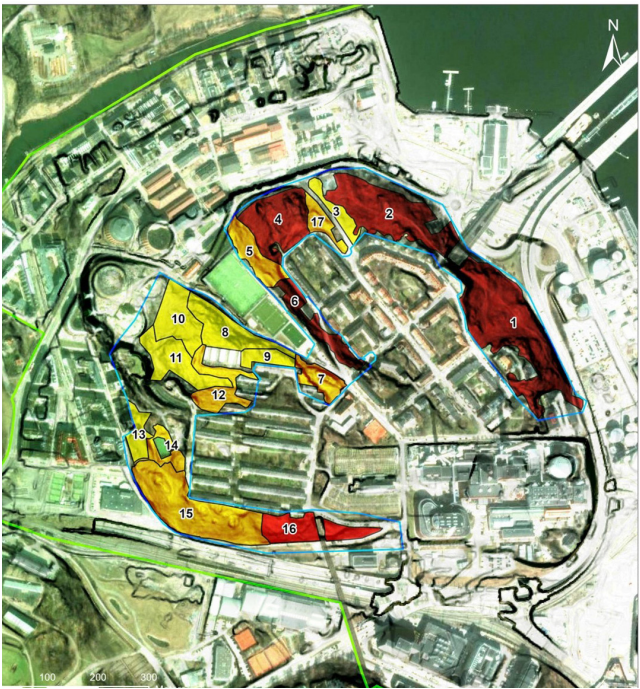
Kompensationsåtgärder kopplade till föreslagen detaljplan

Exploateringskontoret arbetar med grönytekom-pensation vid ianspråktagande av mark i områden med ekologiska och rekreativa värden, i dagligt tal kallat grönkompensation. Grönkompensation syftar till att kompensera för ett värde som går förlorat vid exploatering. Förlorade ekologiska värden och funktioner ska kompenseras med ekologiska värden och funktioner och rekreativa värden och funktioner ska kompenseras med rekreativa sådana. Staden gör även investeringar i allmän plats för att ett behov uppstår till följd av exploateringen och de nya bostäderna, detta är inte grönkompensation. På denna sida redovisas vilka åtaganden som räknas som grönkompensation i detta projekt.

Ekologiska kompensationsåtgärder

Naturvärdesobjekt 1, 2, 3:

Åtgärd A: Fällda träd ska antingen placeras i sol-belyst läge i naturvärdesobjekt 2 eller 4 som ved-



Naturvärdesobjekt från naturvärdesinventering (NVI) Calluna 2020



Förslag

Kompensationsåtgärder kopplade till föreslagen detaljplan

depå, eller kan delar av materialet användas för att bygga mulmholkar.

Åtgärd B: I naturvärdesobjekt 2 och 1 går i dag en parkväg med belysning. Belysningen är inte fladdermusanpassad och sprider ut mycket ljus i naturmarken. Som en kompensationsåtgärd ska belysningen bytas till fladdermusanpassad belysning enligt riktlinjer från Stadens belysningsstrategi (Stockholms stad 2024).

Åtgärd C: Restaureringsåtgärder i ekbiotoperna i naturvärdesobjekt 2.

Naturvärdesobjekt 4:

Åtgärd D: I biotopen har igenväxning orsakat att många ekar börjar beskuggas. Staden ska genomföra en restaureringsgallring för att förbättra förhållandena för ekbiotopen och därefter ska biotopen skötas så att värdena i ekbiotopen består.

Naturvärdesobjekt 5 och 6:

Åtgärd E: Den döda eken ska antingen stå kvar eller placeras fastmonterad lutande mot berget i solbelyst naturmark.

Åtgärd F: Genom biotopen går i nuläget en parkväg med belysning som inte är fladdermusanpassad. Som en kompensationsåtgärd ska belysningen bytas ut till fladdermusanpassad belysning enligt riktlinjer från Stadens belysningsstrategi (Stockholms stad 2024).

Åtgärd G: Restaureringsåtgärder i ekbiotoperna i naturvärdesobjekt 6. Dessa åtgärder kan betraktas som kompensationsåtgärder.

Naturvärdesobjekt 7:

Åtgärd H: Det är viktigt att eken vid nedtagningen (om arboristbedömning visar att den inte kan vara kvar) hanteras på rätt sätt då det kan finnas djur i trädet. Exploateringskontoret uppger att stammen ska tas om hand och placeras i solbelyst läge. Ett läge som bedöms som lämpligt är i naturvärdesobjekt 12 eller 11.

Naturvärdesobjekt 12:

Åtgärd I: Det finns några ekar i igenväxt miljö precis söder om de garage som ligger vid Ahsellsvägen. Dessa ekar ska enligt påverkansanalys

för naturvärdesträd kunna vara kvar och de ska varsamt friställas för att få mer gynnsamma förhållanden.

Åtgärd J: Det finns behov av restaureringsåtgärd i ekbiotoperna i naturvärdesobjekt 12. Denna åtgärd kan betraktas som kompensationsåtgärder.

Ekologisk grönkompensation inom övrig allmän plats

Åtgärd K: Nyplantering vid Jägmästarplan
Då parkeringsytorna mot IP minskar i omfattning och återvinningsstationen flyttas ges möjlighet till större planteringsytor med nya träd i slänten mot Artemisgatan.

Åtgärd L: De befintliga lindarna i refugen bevaras och kompletteras med fler träd. Även gräsytan mellan parkeringen och Vardagslivets gång utvidgas med nya artrika planteringar för att ytterligare stärka det ekologiska spridningssambandet mellan södra och norra Hjorthagsparken.

Åtgärd M: Nyplantering utmed Rådjursstigen
Trädplantering föreslås utmed Rådjursstigens östra sida med potential att stärka eksamband.

Åtgärd N: Ekar som tas ned för att ge plats åt byggnad vid Villebrådet läggs i naturmarken på andra sidan Rådsjursstigen, Gärna lutade och fastmonterade mot berget.

Rekreativa kompensationsåtgärder

Åtgärd O: Vindskydd och sittmöbler i hundrastgård

Åtgärd P: Skärmande plantering mellan utsiktsplatsen och byggnaderna för att minska påverkan på rekreationsvärdena

Åtgärd Q: Skärmande plantering mellan utsiktsplatsen vid Örnberget och den nya byggnaden.

Åtgärd R: Kompensation för den nya byggnadens påverkan på den gröna kransen. Trädplanteringen utmed gatan stärker intrycket av ett sammanhängande grönområde

Referenser

- Fördjupat Program för Hjorthagen 3:e upplagan Maj 2009, Stockholms stadsbyggnadskontor
- Program för utveckling av befintliga parker och naturmark, Etapp 2, 2011-05-19, Lars Ström, Disa Löfvendahl och Jens Modin, Bjerking AB på uppdrag av Gösta Olsson Exploateringskontoret
- Koffman, A. (2021). Ekologiutredning för Hjorthagskransen i Stockholms stad Naturvärdesinventering (NVI), för eksambandet inför strukturplan, 2020
- Ignell, H & Stahre M 2020 PM- Inventering av fladdermöss vid Hjorthagskransen Stockholm 2020
- Andersson P (2020) Vedlevande insekter i Hjorthagen- en insektsinventering vid Hjorthagskransen på Norra Djurgården, Stockholms stad 2020. Calluna AB
- Parkplan Östermalm del 1 och 2, 2018, Östermalms stadsdelsförvaltning Stockholms stad
- Hjorthagskransen Friyteanalys 2021-04-19 Exploateringskontoret Stockholms stad