

Fågelinventering

Sparrmansbacke, Stockholm 2024





Beställning: Bergsundet projekt Hammarbyhöjden AB
Framställt av: Väg & Miljö
<http://vagochmiljo.se>
Slutgiltig version: 2024-12-18
Uppdragsansvarig: Ursula Zinko
Medverkande: Ellen Payne
Kvalitetsansvarig: Per Karlsson Linderum
Illustrationer och kartor: Väg & Miljö AB
Internt projektnummer: 1441

Dokumentnamn	Datum utförande/reviderat	Sidnr.
Fågelinventering Sparrmansbacke, Stockholm 2024	2024-12-18	Sida 1 av 19

INNEHÅLL

SAMMANFATTNING	3
1 BAKGRUND OCH SYFTE	4
2 METOD	5
2.1 Område.....	5
2.2 Metodbeskrivning.....	5
2.3 Tidpunkt och ansvarig personal	6
2.4 GIS och fältdatafångst	7
2.5 Avvikelser och möjliga felkällor	7
2.6 Fridlysning	7
2.7 Definition av prioriterade fågelarter	8
3 RESULTAT	10
3.1 Förstudie.....	10
3.2 Fältstudie	11
4 SLUTSATS.....	13
5 KÄLLOR	15
BILAGOR	16

Bilaga 1. Fullständig artlista - förstudie

Bilaga 2. Fullständig artlista – fältstudie

Dokumentnamn	Datum utförande/reviderat	Sidnr.
Fågelinventering Sparrmansbacke, Stockholm 2024	2024-12-18	Sida 2 av 19

SAMMANFATTNING

Väg och Miljö har på uppdrag av Bergsundet Projekt Hammarbyhöjden AB genomfört en fågelinventering inom ett cirka 0,7 hektar stort område i Sparrmansbacke, Hammarbyhöjden, Stockholms stad. Bakgrunden till detta är detaljplanering av området inför nyproduktion av hyreslägenheter. Inventeringen utfördes som en kombinerad punkttaxering och revirkartering. Området utgörs av urbergsytor med träd- och buskskikt med inslag av öppna ytor med sparsam markvegetation.

Fågelinventeringen utfördes som en kombinerad punkttaxering och revirkartering. Inventeringens syfte har varit att inhämta kunskap om fågelfaunan i området samt undersöka behovet av eventuella artskyddsutredningar med avseende på fåglar för att beakta artskyddet i den pågående processen.

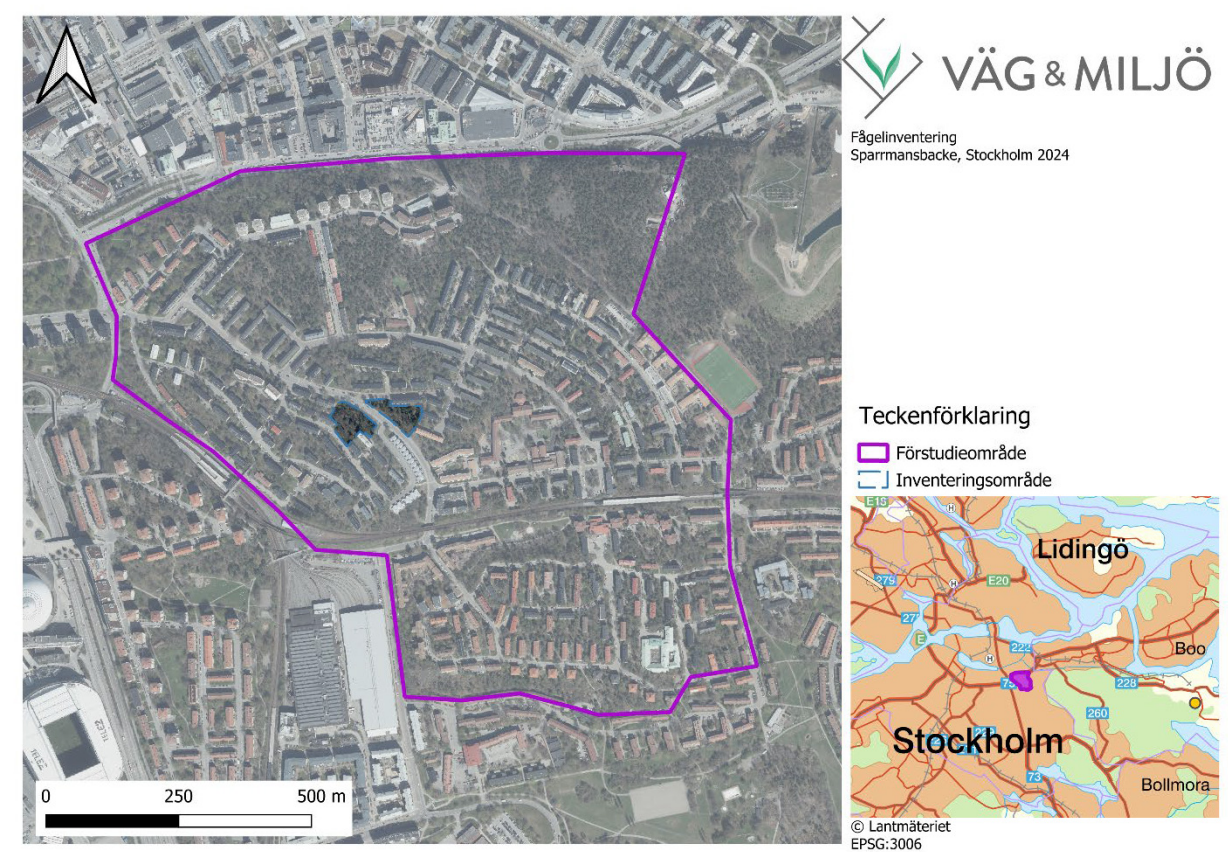
För att kartlägga områdets fågelfauna gjordes ett utdrag ur Artportalen. I samband med denna noterades lokal förekomst av mindre hackspett. Under inventeringen noterades 17 arter inom ramarna för revirkarteringen. Artsammansättningen bedöms som typisk för området. Åtta av de 17 noterade arterna anses vara prioriterade arter. Av de åtta prioriterade fågelarterna har revir noterats för björktrast och skata inom eller delvis inom fältstudieområdet. Skata har även konstaterad häckning inom sitt revir.

Den lokala förekomsten av arterna björktrast, mindre hackspett och skata bedöms kunna påverkas av den tänkta exploateringen i Sparrmansbacke. Därmed bör en artskyddsutredning med avseende på dessa tre arter tas fram, för att undersöka exploateringens inverkan på arterna samt hur eventuell negativ effekt kan minimeras. Detta minskar risken för att detaljplanen behöver ändras längre fram i processen.

Dokumentnamn	Datum utförande/reviderat	Sidnr.
Fågelinventering Sparrmansbacke, Stockholm 2024	2024-12-18	Sida 3 av 19

1 BAKGRUND OCH SYFTE

Väg och Miljö har på uppdrag av Bergsundet projekt Hammarbyhöjden AB genomfört en riktad inventering av fåglar i Sparrmansbacke, ett område i Hammarbyhöjden, Stockholms stad (Figur 1). Behovet av inventeringen har uppstått i samband med detaljplanering av området inför nyproduktion av tre byggnader med hyreslägenheter. Syftet med inventeringen har varit att samla information om vilka fågelarter som förekommer på platsen samt deras koppling till de ingående miljöerna. Målet är att inventeringen ska bidra med information om fågelfaunan i området för att kunna beakta artskyddet i den pågående detaljplanprocessen.



Figur 1. Fågelinventeringens geografiska placering med förstudieområde och inventeringsområde avgränsat i lila respektive blått.

Dokumentnamn	Datum utförande/reviderat	Sidnr.
Fågelinventering Sparrmansbacke, Stockholm 2024	2024-12-18	Sida 4 av 19

2 METOD

2.1 Område

Fältstudieområdet Sparrmansbacke är beläget i ett kvartersområde i stadsdelen Hammarbyhöjden, Stockholms stad. Inventeringsområdet är tvådelat och uppgår sammanlagt till 0,7 hektar (Figur 1). Området består av urberg delvis bevuxen med träd och buskar. Trädskiktet domineras av ek, lönn och tall. I de lägre trädskikten samt buskskikten förekommer bland annat även asp, gullregn och lönn. Några enstaka torrakor står i området. Markvegetationen i de öppna urbergsytorna är sparsam till mager.

Fältstudieområdets två delar separeras av en vältrafikerad väg. Resterande områdesgränser står i anslutning till hyreslägenheter, vägar och mindre, trädbevuxna urbergsytor.

2.2 Metodbeskrivning

Förstudie

Under förstudien avgränsades ett förstudieområde vilken innefattar det av kunden utpekade inventeringsområdet samt ett intilliggande buffertområde avgränsat utifrån den kringliggande omgivningens beskaffenhet. Inför och under inventeringsperioden eftersöktes befintlig kunskap och tidigare fynd om fågelförekomster inom förstudieområdet. Ytterligare en eftersökning gjordes vid ett senare tillfälle. Källorna framgår av referenslistan i slutet av rapporten. Eftersökning av artförekomst gjordes i följande databaser:

Artportalen

- 2000-01-01—2024-04-15
- 2000-01-01—2024-10-11

Fältstudie

Fältstudieområdet utgjordes av det av kunden utpekade inventeringsområdet. Inventeringen genomfördes som en kombinerad punkttaxering och revirkartering, vilken med fördel används i mindre områden där hög precision samt fågelarternas förekomst i relation till landskapselementen efterfrågas. Observationspunkterna framgår av Figur 2 nedan. Alla fåglar som observerades eller hördes noterades med art, kön (om möjligt) och aktivitet samt positions- och tidsangivelser. Utefter detta uppskattades de ingående arternas och individernas olika revir och boplatser.

Dokumentnamn	Datum utförande/reviderat	Sidnr.
Fågelinventering Sparrmansbacke, Stockholm 2024	2024-12-18	Sida 5 av 19



Teckenförklaring

- Inventeringsområde
- Observationspunkt

Figur 2. Revirkarteringens observationspunkter utmärka med ljuslila romber.

2.3 Tidpunkt och ansvarig personal

Uppdragsledare för *för-* och *fältstudie* har varit Ursula Zinko. Per Karlsson Linderum har ansvarat för intern kvalitetsgranskning. Inventeringar, rapport och kartframställning är gjord av Ellen Payne. Uppdraget har genomförts under våren och sommaren 2024.

Nedan följer datum för de utförda fältbesöken.

Revirkartering

- 22 april
- 22 maj
- 10 juni

Dokumentnamn	Datum utförande/reviderat	Sidnr.
Fågelinventering Sparrmansbacke, Stockholm 2024	2024-12-18	Sida 6 av 19

2.4 GIS och fältdatafångst

För datainsamling under *fältstudien* användes en fältplatta med applikationen Fieldmaps för ArcGIS i koordinatsystemet SWEREF 99 TM. Noggrannheten i geografisk positionering är mellan 5—15 meter. Efter datainsamling i fält justerades vid behov gränser med hjälp av kartor och ortofoton i QGIS 3.34. GIS-data i form av artfynd för varje observationspunkt samt uppskattade revir finns upprättade.

2.5 Avvikelser och möjliga felkällor

De använda inventeringsmetoderna är anpassade för de artgrupper som varit i fokus för inventeringen. Inventeringen ger dock bara en ögonblicksbild. Beroende på bland annat väderförhållanden kan antalet häckande arter och individer varierar mellan år.

Det är även av vikt att framlägga att eventuella störningar från olika ljudkällor i vissa fall kan påverka möjligheterna att notera de fåglar som rör sig i omgivningen.

2.6 Fridlysning

Samtliga i Sverige vilt förekommande fåglar är fridlysta enligt 4§ artskyddsförordningen (SFS 2022:928). Detta innebär att det är förbjudet att:

- 1. avsiktligt fånga eller döda vilda fåglar,
- 2. avsiktligt förstöra eller skada vilda fåglars bon eller ägg eller bortföra sådana fåglars bon,
- 3. samla in vilda fåglars ägg, även om de är tomma, och
- 4. avsiktligt störa vilda fåglar, särskilt under deras häcknings- och uppfödningperiod, om inte störningen saknar betydelse för att
 - a) bibehålla populationen av fågelarten på en tillfredsställande nivå, särskilt utifrån ekologiska, vetenskapliga och kulturella behov, eller
 - b) återupprätta populationen till den nivån.

Förbudet gäller inte jakt efter fåglar. I fråga om sådan jakt finns bestämmelser med motsvarande innebörd i jaktlagen (1987:259) och jaktförordningen (1987:905).

Länsstyrelsen som tillsynsmyndighet till artskyddsförordning kan förbjuda exploateringen om den inte kan anses förenlig med 4 §. Detta blir då ett dispensärende som måste uppfylla kraven i 14 § artskyddsförordningen. Till grund för Länsstyrelsens beslut ligger vanligtvis en framtagen artskyddsutredning som bedömer exploateringens påverkan utifrån förekomsten av fåglar och de aktuella artskyddsreglerna.

Dokumentnamn	Datum utförande/reviderat	Sidnr.
Fågelinventering Sparrmansbacke, Stockholm 2024	2024-12-18	Sida 7 av 19

2.7 Definition av prioriterade fågelarter

Prioriterade fågelarter är arter som ska prioriteras i artskyddsarbetet, detta framgår bland annat av förordningsmotivet (Fm 2022:5) till ändringen i artskyddsförordningens §4. I begreppet ingår bland annat rödlistade arter, hotade arter, arter upptagna i fågeldirektivets bilaga 1, arter med konstaterad negativ populationstrend och arter prioriterade i skogsvårdslagen.

Rödlistade arter

Rödlistade arter är arter som enligt den internationella naturvårdsunionens (IUCN) kriterier inte bedöms ha långsiktigt livskraftig population i Sverige utan löper risk att försvinna från landet.

Rödlistade arter utvärderas av Artdatabanken och listas i Rödlistade Arter i Sverige 2020. Arterna som ingår anges i sex olika kategorier:

- RE Nationellt utdöd
- CR Akut hotad
- EN Starkt hotad
- VU Sårbar
- NT Nära hotad
- DD Kunskapsbrist.

Hotade arter

Hotade arter är arter som rödlistats i någon av kategorierna akut hotad (CR), starkt hotad (EN) och sårbar (VU) enligt *Rödlistade Arter i Sverige 2020*.

Fågeldirektivets bilaga 1

Arter som är upptagna i fågeldirektivets bilaga 1 ska visas särskilt hänsyn inom Europeiska unionen. Av Sveriges ca 350 fågelarter är 67 listade i direktivets bilaga 1. Det innebär att särskilda skyddsområden (Special Protection Areas, SPA) där dessa fåglar häckar ska pekas ut och ingå i Natura 2000-nätverket. Även fåglar som regelbundet rastar i betydande antal ingår i denna bilaga.

Negativ populationstrend

Arter som på lång eller kort sikt uppvisat en påtagligt negativ populationsutveckling kan anses prioriterade enligt förordningsmotivet (Fm 2022:5) till ändringar i artskyddsförordningen. Bedömningen kan exempelvis göras utifrån Svensk fågeltaxering vid Lunds universitet eller SLU Artdatabanken. I denna rapport har vi utgått från sammanställningen av standardrutterna utgiven av Svensk Fågeltaxering & BirdLife Sverige (2023), där måttliga minskningar (signifikant minskning med <5 % per år) samt kraftiga minskningar (signifikant minskning på >5 % per år) rapporterats för de senaste tio och 20 åren. Fågelarter som klassats som minskande enligt någon av dessa definitioner bedöms ha en negativ populationstrend.

Prioriterade arter i Skogsvårdslagen

Omfattar hänsyn till arter. 7 kap. 19 § i Skogsstyrelsens föreskrifter och allmänna råd till

Dokumentnamn	Datum utförande/reviderat	Sidnr.
Fågelinventering Sparrmansbacke, Stockholm 2024	2024-12-18	Sida 8 av 19

Skogsvårdslagen (SKSFS 2011:7) anger att skador till följd av skogsbruksåtgärder ska förhindras eller begränsas i livsmiljöer och på substrat där det förekommer prioriterade fågelarter, vilka framgår av bilaga 4, samt arter markerade med N och n i bilaga 1 till artskyddsförordningen (2007:845) eller som betecknas som akut hotade, starkt hotade, sårbara eller nära hotade. Väg & Miljö bedömer att dessa arter är relevanta att beakta när värdefulla skogsmiljöer riskerar att exploateras. I tätorter med redan fragmenterade skogsmiljöer kan dessa arter i vissa fall bedömas ej uppnå en tillfredställande nivå lokalt, varför artskyddsbestämmelserna blir aktuella.

Dokumentnamn	Datum utförande/reviderat	Sidnr.
Fågelinventering Sparrmansbacke, Stockholm 2024	2024-12-18	Sida 9 av 19

3 RESULTAT

3.1 Förstudie

Mellan perioden 2000-01-01 – 2024-10-11 har 52 prioriterade fågelarter noterats inom förstudieområdet (se avsnitt 2.7 Definition av prioriterade fågelarter). Av dessa bedöms 21 arter ha utnyttjat området på ett betydande sätt för häckning och/eller födosök (Tabell 1). En fullständig lista över prioriterade arter noterade under förstudien återfinns i Bilaga 1.

Tabell 1. Prioriterade fågelarter som påträffats inom förstudieområdet och bedöms ha utnyttjat det på ett betydande sätt för födosök och/eller häckning. Tabellen visar även varför arten anses prioriterad samt hur arten utnyttjat området.

Art	Skyddsform(er)	Summering
Björktrast	Neg. pop. trend, NT	Häckning vid bebyggelse och växtlighet i flera kvarter.
Duvhök	NT	Födosökande kring förstudieområdet.
Fiskmåå	NT	Ungar noterade kring bebyggelsen vid flertalet tillfällen.
Grå flugsnappare	Neg. pop. Trend	Födosökande främst kring Borååsvågen.
Gråkråå	Neg. pop. trend, NT	Häckning i bostadsområde.
Grönfink	Neg. pop. trend, EN	Sång.
Gröngöling	SKSFS 2011:7	Spel, möjligt bobesök 2023 i Hammarbyskogen.
Grönsångare	Neg. pop. trend, NT	Sång.
Korp	Neg. pop. trend	Födosökande.
Ladusvala	Neg. pop. trend	Förbiflygande, sång.
Lövsångare	Neg. pop. trend	Sång.
Mindre hackspett	SKSFS 2011:7, NT	Häckning och revir vid bostadsområde kring Alingsååsvågen.
Rödvingetrast	Neg. pop. trend, NT	Sång, permanent revir. Obs kring hela förstudieområdet.
Sidensvans	Neg. pop. trend,	Födosökande.
Skogsduva	SKSFS 2011:7,	Revir kring Borååsvågen.
Stare	Neg. pop. trend, VU	Sång, möjligt bobesök 2021 kring Alingsååsvågen. Obs kring hela förstudieområdet.
Svartvit flugsnappare	NT	Häckning vid bebyggelse och växtlighet.
Sådesårla	Neg. pop. trend,	Häckning vid bebyggelse i flera kvarter.
Tornseglare	Neg. pop. trend, EN	Häckning vid Borååsvågen.
Årtsångare	Neg. pop. trend, NT	Sång.
Östersjötrut	VU	Möjligt par har synts kring området. Häckar vanligtvis vid kusten.

Dokumentnamn	Datum utförande/reviderat	Sidnr.
Fågelinventering Sparrmansbacke, Stockholm 2024	2024-12-18	Sida 10 av 19

3.2 Fältstudie

Under tre fältbesök genomförda under den huvudsakliga häckperioden april – juni noterades totalt 17 fågelarter, varav åtta var prioriterade fågelarter, inom inventeringsområdet och ramarna för revirkarteringen (Tabell 2). En fullständig lista över arter påträffade under fältstudien återfinns i Bilaga 2. Artsammansättningen bedöms som typisk för miljön och utgörs av arter vilka kan utnyttja en rad olika biotoper.

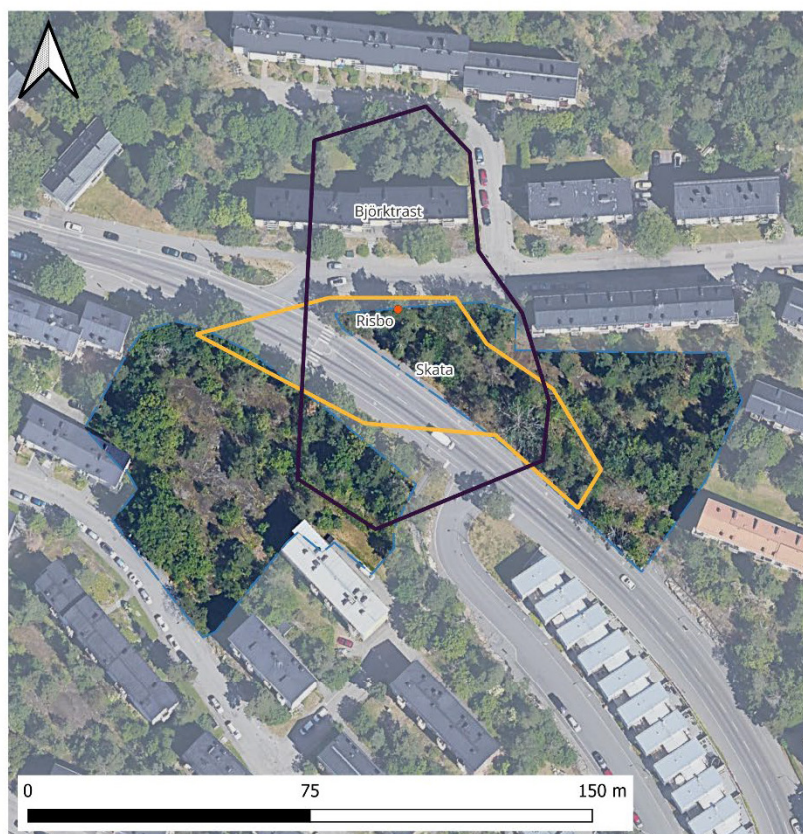
Utifrån fältobservationer uppskattas sex av de 17 noterade fågelarterna utnyttja fältstudieområdet till sina revir. Dessa sex arter var björktrast, blåmes, ringduva, rödhake, skata och talgoxe. Två av dessa, björktrast och skata, kan anses prioriterade. Se Figur 3 för uppskattad reviravgränsning för dessa två arter. Skata häckar i ett risbo inom fältstudieområdet. Ingen häckning noterades för björktrast. Resterande elva arter har inte påvisat häcknings- eller revirbeteende under fältbesöken och/eller har till stor del nyttjat områden utanför inventeringsområdet.

Observera att reviren är uppskattade utifrån fasta observationspunkter samt är baserade på de i fält noterade beteendena i kombination med arternas habitatkrav. Även om det uppskattade antalet revir är korrekt är det möjligt att de faktiska gränserna skiljer sig något.

Tabell 2. Prioriterade fågelarter vilka påträffats inom fältstudieområdet. Arter markerade med asterisk (*) bedömdes endast tillfälligt utnyttja området för födosök, eller uppehöll sig på annat sätt i huvudsak utanför området.

Art	Sannolikt revir inom/i anslutning till området	Fågeldirektivet bilaga 1	Nedåtgående populationstrend	Prioriterad i skogsvårdslagen	Rödlista 2020
Björktrast	Ja		Måttlig		NT
Fiskmås*					NT
Gråkråka*			Måttlig		NT
Havstrut*			Måttlig		VU
Skata	Ja		Måttlig		
Stare*			Måttlig		VU
Sädesärla*			Måttlig		
Tornseglare*			Måttlig		EN

Dokumentnamn	Datum utförande/reviderat	Sidnr.
Fågelinventering Sparrmansbacke, Stockholm 2024	2024-12-18	Sida 11 av 19



Teckenförklaring

- Inventeringsområde
- Estimerade revir
- Björktrast
- Skata

Figur 3. Estimerade revir för prioriterade fågelarter påträffade under fältstudien, björktrast i svart och skata i gult, samt ett utmarkerat risbo använt av skata.

Dokumentnamn	Datum utförande/reviderat	Sidnr.
Fågelinventering Sparrmansbacke, Stockholm 2024	2024-12-18	Sida 12 av 19

4 SLUTSATS

Under inventeringen noterades totalt 17 fågelarter, varav åtta prioriterade fågelarter. Artsammansättningen bedöms som typisk för miljön och utgörs av arter vilka kan utnyttja en rad olika biotoper samt är mindre känsliga gentemot mänskliga störningar. Flertalet av de 17 påträffade arterna bedöms ha häckmöjligheter inom eller i anslutning till fältstudieområdet. Bland de prioriterade fågelarterna har även sädesärla och tornseglare möjlighet till häckning i anslutning till bland annat byggnader. Båda dessa arter har bekräftad häckning inom förstudieområdet i sådan miljö.

Utifrån fältobservationer uppskattades sex av de 17 noterade fågelarterna utnyttja fältstudieområdet till sina revir. Två av dessa är prioriterade fågelarter, vilka bedöms ha revir inom eller i anslutning till fältstudieområdet. Dessa var björktrast och skata. Björktrast utnyttjade till stor del även miljöer utanför fältstudieområdet. Ingen häckning eller starka häckbeteenden noterades för björktrast, däremot är revirbeteende i sig något som kan indikera att arten häckar. Under förstudien har häckning av björktrast konstaterats utanför fältstudieområdet. Populationsminskningen av björktrast innebär att arten är klassad som NT (nära hotad) och kan komma att påverkas av åtgärder såsom trädfällning och röjning. Utifrån dessa kriterier kan björktrast anses inte uppnå en tillfredsställande nivå och bör därmed prioriteras i vidare artskyddsarbeten. Skata hade noterad häckning i ett risbo i en tall i utkanten av fältstudieområdet. Arten har haft en måttligt negativ populationstrend, med en minskning på <5 % per år sedan 2003. Detta är en förhållandevis liten minskning, men som ändå bör uppmärksammas och kan komma att bli relevant i syftet att upprätthålla en tillfredsställande populationsnivå.

Under förstudien noterades häckning av mindre hackspett i närheten av studieområdet. Mindre hackspett har ett förhållandevis stort revir, uppemot 200 hektar varav 40 bör vara lövdominerade skogsmiljöer. I och med habitatkraven samt bekräftade häckningar senast år 2024, kan artens lokala förekomst komma att påverkas av den planerade exploateringen. Mindre hackspett är prioriterad inom skogsvårdslagen samt nationellt rödlistad som NT och kan därför anses inte uppnå en tillfredsställande populationsnivå. Därmed kan vidare artskyddsutredningar komma att krävas för att säkerställa att den planerade exploateringen inte negativt påverkar populationsnivåerna.

Övriga prioriterade fågelarter från Tabell 1 och Tabell 2 som inte nämnts i denna del bedöms inte påverkas i samma utsträckning av den planerade exploateringen, då dessa saknar lämplig häckmiljö inom utredningsområdet eller har till stor del utnyttjat områden längre bort från utredningsområdet.

Vid exploatering där häckmiljöer kan påverkas, såsom röjning av träd och buskar, ska detta göras utanför den huvudsakliga häckperioden april – juni för att undvika störningar eller skador, och därmed undvika konflikter gentemot delar av artskyddsförordningen. I det fortsatta arbetet bör det bedömas huruvida exploatering kan komma att påverka den lokala biologiska mångfalden

Dokumentnamn	Datum utförande/reviderat	Sidnr.
Fågelinventering Sparrmansbacke, Stockholm 2024	2024-12-18	Sida 13 av 19

med avseende på fågelfaunan. Därav bör en artskyddsutredning utföras under detaljplaneprocessen för att undersöka exploaterings inverkan. Detta gäller i första hand de arter som anses prioriterade och har en starkare koppling till miljöerna inom det aktuella området, vilket innebär björktrast, mindre hackspett och skata. Björktrast och skata har revir inom eller delvis inom inventeringsområdet, medan mindre hackspett, som har förhållandevis stora revir och specifika krav på sin livsmiljö, har ett lokalt revir där Sparmansbacke ingår.

För övriga prioriterade arter som noterats inom eller i anslutning till inventeringsområdet bedöms det inte föreligga någon risk att den planerade exploateringen i Sparmansbacke försämrar arternas populationsnivåer, eller försvårar upprättandet av tillfredsställande populationsnivåer. Denna bedömning utgörs från detaljplanens ringa storlek, övriga arters goda tillgång på habitat i närområdet, alternativt att arterna har andra val av livsmiljöer, samt brist på bekräftade förekomster av övriga prioriterade arter i detaljplanområdet.

Dokumentnamn	Datum utförande/reviderat	Sidnr.
Fågelinventering Sparmansbacke, Stockholm 2024	2024-12-18	Sida 14 av 19

5 KÄLLOR

ArtDatabanken, 2020. Rödlistade arter i Sverige 2020. ArtDatabanken SLU, Uppsala.

Artportalen, 2024. Sökning med polygon inom området efter tidigare observerade fåglar.
Sökperiod 2000-01-01 till 2024-04-15 och 2000-01-01 till 2024-10-11,
<http://www.artportalen.se>.

Artskyddsförordningen, 2007:845.

Green, M., Haas, F. & Lindström, A., 2022. Övervakning av fåglarnas populationsutveckling.
Årsrapport för 2022. Rapport, Biologiska institutionen, Lunds universitet.

Naturvårdsverket, 2012. Undersökningstyp: Fåglar, revirkartering, generell metod. 2012-06-21.

Regeringskansliet, 2022. Förordningsmotiv om ändring i artskyddsförordningen (2007:845), Fm 2022:5.

Skogsstyrelsens föreskrifter och allmänna råd till skogsvårdslagen, SKSFS 2011:7.

Skogsstyrelsen, 2022. Föreskrifter om ändring i Skogsstyrelsens föreskrifter och allmänna råd (SKSFS 2011:7) till skogsvårdslagen, SKSFS 2022:1.

Skogsstyrelsen, 2023. Sammanställning av fågelarter där bedömning av tillfredsställande nivå behöver göras inför skogsbruksåtgärd. 2023-09-21.

Svensk Fågeltaxering & BirdLife Sverige, 2024. Sveriges Fåglar 2023.

Dokumentnamn	Datum utförande/reviderat	Sidnr.
Fågelinventering Sparrmansbacke, Stockholm 2024	2024-12-18	Sida 15 av 19

BILAGOR

Bilaga 1. Sammanställning av prioriterade fågelarter som noterats inom området för förstudien. Tabellen visar arternas trivialnamn, vetenskapliga namn, samt om arten är upptagen på fågeldirektivets bilaga 1, om arten har en nationellt nedåtgående populationstrend, om arten är prioriterad inom skogsvårdslagstiftningen och/eller dess nationella rödlistestatus om den är annat än LC (livskraftig). Tabellen visar även den huvudsakliga rapporterade aktiviteten för arterna, alternativt om tydligare häckkriterier såsom parbildning, revirhävdande eller säker häckning noterats.

Art	Vetenskapligt namn	Fågeldirektivet bilaga 1	Nedåtgående populations-trend	Prioriterad i skogsvårds-lagstift.	Rödlista 2020	Fyndtyp
Björktrast	<i>Turdus pilaris</i>		Måttlig		NT	Häckning
Blåhake	<i>Luscinia svecica</i>	Ja				En obs, 2007
Brandkronad kungsfågel	<i>Regulus ignicapilla</i>			Ja		En obs, 2019
Busksångare	<i>Acrocephalus dumetorum</i>				NT	En obs 2024, sång
Duvhök	<i>Accipiter gentilis</i>				NT	Födosök
Entita	<i>Poecile palustris</i>		Måttlig	Ja	NT	En obs 2018, födosök
Fiskgjuse	<i>Pandion haliaetus</i>	Ja		Ja		Endast fyra obs, förbiflyg
Fiskmåså	<i>Larus canus</i>				NT	Häckning
Fisktärna	<i>Sterna hirundo</i>	Ja				Endast två obs, förbiflyg
Grå flugsnappare	<i>Muscicapa striata</i>		Måttlig			Födosök
Gråkråka	<i>Corvus cornix</i>		Måttlig		NT	Häckning
Gråtrut	<i>Larus argentatus</i>		Måttlig		VU	Förbiflyg
Grönbena	<i>Tringa glareola</i>		Måttlig			En obs 2018, sträckande
Grönfink	<i>Chloris chloris</i>		Kraftig		EN	Sång
Gröngöling	<i>Picus viridis</i>			Ja		Spel, möjligt bobsök 2023
Grönsångare	<i>Phylloscopus sibilatrix</i>		Måttlig		NT	Sång

Dokumentnamn	Datum utförande/reviderat	Sidnr.
Fågelinventering Sparrmansbacke, Stockholm 2024	2024-12-18	Sida 16 av 19

Göktyta	<i>Jynx torquilla</i>			Ja		En obs 2004
Havstrut	<i>Larus marinus</i>		Måttlig		VU	Förbiflyg
Havsörn	<i>Haliaeetus albicilla</i>	Ja		Ja	NT	Förbiflyg
Hussvala	<i>Delichon urbicum</i>		Måttlig		VU	En obs 2018
Järnsparv	<i>Prunella modularis</i>		Måttlig			Endast tre obs, sträckande 2024
Korp	<i>Corvus corax</i>		Måttlig			Födosök
Kricka	<i>Anas crecca</i>		Måttlig		VU	En obs 2017, sträckande
Kärrsångare	<i>Acrocephalus palustris</i>		Måttlig			En obs 2011, sång
Ladusvala	<i>Hirundo rustica</i>		Måttlig			Förbiflyg, sång
Lundsångare	<i>Phylloscopus trochiloides</i>		Måttlig	Ja	NT	En obs 2020, födosök
Lövsångare	<i>Phylloscopus trochilus</i>		Måttlig			Sång
Mindre flugsnappare	<i>Ficedula parva</i>	Ja		Ja		En obs 2022, födosök
Mindre hackspett	<i>Dryobates minor</i>			Ja	NT	Häckning.
Pilgrimsfalk	<i>Falco peregrinus</i>	Ja		Ja	NT	En obs 2021, förbiflyg
Rödvingetrast	<i>Turdus iliacus</i>		Måttlig		NT	Sång, permanent revir
Sidensvans	<i>Bombycilla garrulus</i>		Kraftig			Födosök
Skogsduva	<i>Columba oenas</i>			Ja		Par i revir
Skogssnäppa	<i>Tringa ochropus</i>		Måttlig			En obs 2018, förbiflyg
Skrattmås	<i>Chroicocephalus ridibundus</i>		Måttlig		NT	Förbiflyg
Sparvuggla	<i>Glaucidium passerinum</i>	Ja		Ja		Endast två obs, 2011 och 2012
Spillkråka	<i>Dryocopus martius</i>	Ja	Måttlig	Ja	NT	Fåtal obs, födosök

Dokumentnamn	Datum utförande/reviderat	Sidnr.
Fågelinventering Sparrmansbacke, Stockholm 2024	2024-12-18	Sida 17 av 19

Stare	<i>Sturnus vulgaris</i>		Måttlig		VU	Sång, möjligt bobsök 2021
Stenfalk	<i>Falco columbarius</i>	Ja		Ja	NT	En obs 2015
Strandskata	<i>Haematopus ostralegus</i>				NT	En obs 2012
Svartvit flugsnappare	<i>Ficedula hypoleuca</i>				NT	Häckning
Sångsvan	<i>Cygnus cygnus</i>	Ja		Ja		Sträckande
Sädesärla	<i>Motacilla alba</i>		Måttlig			Häckning
Tallbit	<i>Pinicola enucleator</i>				VU	Endast tre obs, rastande
Tofsvipa	<i>Vanellus vanellus</i>		Måttlig		VU	En obs 2016, sträckande
Tornseglare	<i>Apus apus</i>		Måttlig		EN	Häckning
Trana	<i>Grus grus</i>	Ja		Ja		Sträckande
Trädlärka	<i>Lullula arborea</i>	Ja		Ja		En obs 2008, rastande
Törnskata	<i>Lanius collurio</i>	Ja		Ja		En obs 2020, födosök
Vinterhämpling	<i>Linaria flavirostris</i>				VU	En obs 2008, förbiflyg
Ärtsångare	<i>Curruca curruca</i>		Måttlig		NT	Sång
Östersjötrut	<i>Larus fuscus fuscus</i>				VU	Möjligt par i revir

Dokumentnamn	Datum utförande/reviderat	Sidnr.
Fågelinventering Sparrmansbacke, Stockholm 2024	2024-12-18	Sida 18 av 19

Bilaga 2. Sammanställning av påträffade fågelarter inom ramarna för fältstudien. Tabellen visar arternas trivialnamn, vetenskapliga namn, samt om arten är upptagen på fågeldirektivets bilaga 1, om arten har en nationellt nedåtgående populationstrend, om arten kräver särskild hänsyn infor skogsbruksåtgärder och/eller dess nationella rödlistestatus om den är annat än LC (livskraftig). Fetmarkerade arter kan anses prioriterade.

Art	Vetenskapligt namn	Fågeldirektivet bilaga 1	Nedåtgående populationstrend	Prioriterad i skogsvårdslagen	Rödlista 2020
Björktrast	<i>Turdus pilaris</i>		Måttlig		NT
Blåmes	<i>Cyanistes ceruleus</i>				
Fiskmåå	<i>Larus canus</i>				NT
Gråsparv	<i>Passer domesticus</i>				
Havstrut	<i>Larus marinus</i>		Måttlig		VU
Gråkråå	<i>Corvus cornix</i>		Måttlig		NT
Kaja	<i>Corvus monedula</i>				
Koltrast	<i>Turdus merula</i>				
Nötskrika					
Ringduva	<i>Columba palumbus</i>				
Rödhake	<i>Erithacus rubecula</i>				
Skata	<i>Pica pica</i>		Måttlig		
Stare	<i>Sturnus vulgaris</i>		Måttlig		VU
Steglits	<i>Carduelis carduelis</i>				
Sådesårla	<i>Motacilla alba</i>		Måttlig		
Talgoxe	<i>Parus major</i>				
Tornseglare	<i>Apus apus</i>		Måttlig		EN

Dokumentnamn	Datum utförande/reviderat	Sidnr.
Fågelinventering Sparrmansbacke, Stockholm 2024	2024-12-18	Sida 19 av 19