

Nälstastråket och Vinstavägen

Program för allmän platsmark

2025.05.06

LAND Arkitektur



Stockholms
stad

Dokumentet **Nälstastråket och Vinstavägen - Program för allmän platsmark** har tagits fram parallellt med strukturplan inför ny detaljplan för Vinstavägen på uppdrag av **Exploateringskontoret, Stockholm stad**.

Arbetet har utförts av Alf Orvesten, Rebecka Rosén, Camilla Doms och Therese Lemos på LAND Arkitektur i samarbete med Emma Zetterman på Exploateringskontoret.

Foton och illustrationer: LAND Arkitektur om inget annat anges

Maj 2025

Till grund för uppdraget finns tidigare utredningar och analyser:

- Parkplan Hässelby Vällingby, 2016
- Områdesanalys, 2016
- Biotopvård Bälstaån och Nälsta bäck, 2016
- Kulturmiljöanalys, 2016
- Arkeologisk utredning, 2017
- Landskaps- och exploateringsutredning, 2021
- Medborgardialog, 2022
- Stadsdelsvist åtgärdsförslag för biologisk mångfald: Hässelby-Vällingby och Bromma, 2022.
- Skyfallsutredning, 2023
- Geoteknisk förstudie, 2023
- Naturmiljöutredning, 2023
- Kulturmiljöutredning, 2023
- Groddjur vid Nälstastråket, 2024

Innehållsförteckning

Inledning

1. BAKGRUND

s. 5

Kontext

Planområdet

Analys

- Landskapsrummet
- Biotoper
- Naturvärden
- Kulturhistoria
- Sociotopvärden

Förutsättningar

- Geologi
- Dagvatten och skyfall
- Ledningar

2. FÖRSLAG

s. 15

Koncept

Illustrationsplan

Bäckstråket

Entrékil Ekdungen

Gator och stråk

- Översikt
- Gatusektioner

Inledning

Nälstastråket ligger i en dalgång i Nälsta nära Vällingby Centrum och är en del av en större sammanhängande grönstruktur. Parkstråket är en rest av ett tidigare jordbrukslandskap. Genom hela dalstråket, i lägsta punkten, går Nälsta dike. Här låg tidigare en kraftledningsgata i linje med bäcken. Kraftledningen grävdes ner år 2017.

Enligt översiktsplanen föreslås exploatering ske kring Vinstavägen vilket medför att delar av Nälstastråket exploateras. I förslaget ingår ca 410 bostäder varav ca 50 radhus och resten lägenheter i flerbostadshus. I samband med detta föreslås en utveckling av Nälstastråkets kvarvarande delar med fokus på rekreativ stråk med nya mötesplatser och gång- och cykelkopplingar samt utveckling av diket.

Som grund till arbetet ligger en tidigare genomförd områdesanalys från 2016.

Syfte

Programhandlingen är framtagen i samband med exploateringen av området kring Nälstastråket och Vinstavägen som en del i planarbetet.

Programhandlingen syftar till att skapa en målbild för den allmänna platsmarken, den park och gatumark som fortfarande kommer ägas och förvaltas av kommunen. Programhandlingen kommer ligga till grund för det fortsatta arbetet med systemhandlingen.

Programmet inbegriper planområde samt utökad arbetsområde längs diket ner till Skattegårdsvägen.



Flygbild över området. Orangea fält visar ytor för exploatering. Orange linje visar Vinstavägen. Vit linje visar planområdet. Vit streckad linje visar utökad arbetsområde.

Dokumentets upplägg

Dokumentet har två kapitel, 1. Bakgrund och 2. Förslag. Bakgrundskapitlet startar med att sätta Nälstastråket i ett sammanhang och visar föreslagen exploatering. Sen följer analyser och förutsättningar.

Kapitel 2. Förslag beskriver konceptuella idéer för hur parkmarken i Nälstastråket ska utvecklas samt visar en helhetsbild med två inzoomningar. Kapitlet avslutas med att visa hur gator och stråk förändras.

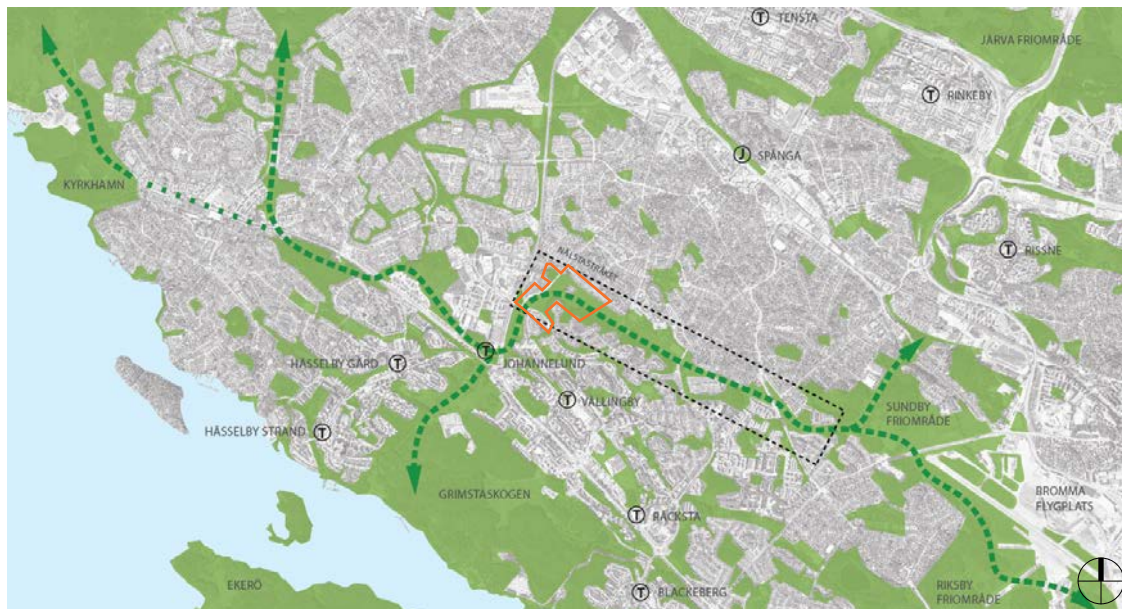
A photograph of a park scene. In the foreground, there is a lush green lawn. A paved path curves from the right side towards the center. To the left of the path, there are several trees with vibrant green leaves, some of which are in the immediate foreground, framing the top and left sides of the image. In the background, a grassy field extends towards a line of trees under a clear blue sky. A few people can be seen in the distance on the path.

1. BAKGRUND

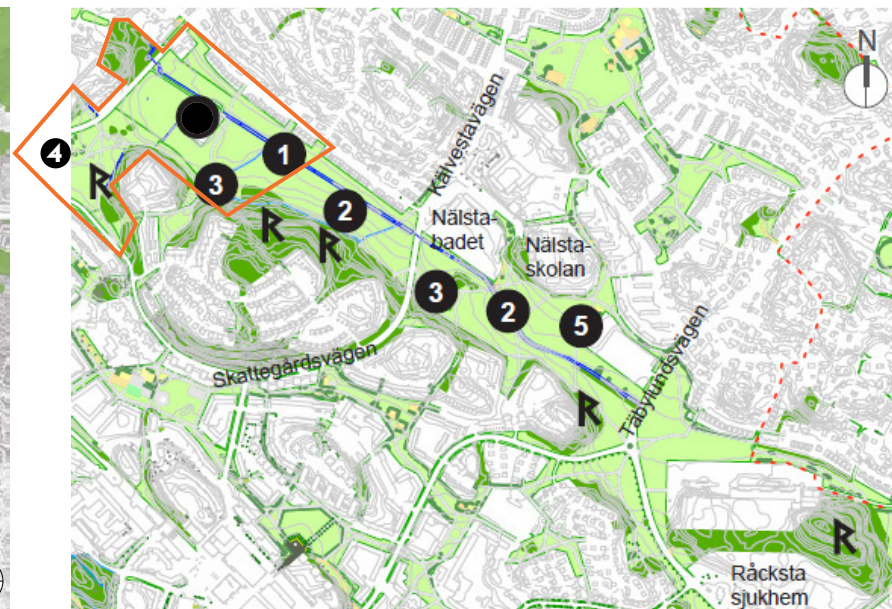
Foto: Vy från ekdungen söderut mot stråket vid skogshöjden samt dalgången. Maj 2024.

Kontext

En del av en större grönstruktur och ett historiskt parkstråk



Nälstastråket kopplar ihop flera större grönområden i Bromma- Hässelby-regionen. Planområdet inritat med orange linje.
Bild: Nälsta Parkstråk Områdesanalys s. 10, 2016, Nivå landskap, Stockholms Stad



Nälstastråket, ca 37 ha. Planområdet inritat med orange linje. 1. Nälsta dike, 2. Öppna gräsytor, 3. Bollplan, 4. Vinsta Gård (placerad utanför bilden) 5. Lekplats.
Bild: Parkplan Hässelby-Vällingby Del 2, s. 98, 2016, Stockholms Stad

Sammanhängande grönstruktur

Nälstastråket utgör en del av den sammanhängande grönstruktur som binder samman Bromma och Vällingby-Hässelby och har en fortsättning vidare mot Järfälla. Det ligger även nära Grimstaskogen som är en del av Görvälknilen, en av Stockholms gröna kilar. Nälsta dike är en del av/ett biflöde till Bällstaån, en 10,5 km lång å som rinner mellan Viksjö i Järfälla till Bällstaviken i Mälaren. Stora delar av sträckan är utdikad och utträdad likt den i Nälstastråket.

Del av Vällingbys riksintresse

Vällingby är Stockholms första ABC-stad och invigdes under 1950-talet i samband med tunnelbanas tillkomst. Idéen bakom dessa städer var att den moderna familjen skulle kunna bo, handla, arbeta och tillbringa sin fritid i området. Allt skulle finnas på nära avstånd. I ABC-städerna byggdes en krans av höghus närmast centrum, bortanför höghusen byggdes trevåningshus och längre bort radhus och villor. Stor vikt lades vid sammanhängande parker och grönområden som integrerades i dessa områden. Nälstastråket omringas av radhus och villor och planerades som en ytterstadspark, en viktig del i att skapa goda

livsmiljöer för de boende. Vällingby är riksintresse för kulturmiljövården och utpekad som kulturhistoriskt värdefull miljö av Stockholm Stadsmuseum.

Parkstråk med utgångspunkt i landskapet

Landskapets naturliga förutsättningar med sin dalgång och skogsklädda höjdparter har varit utgångspunkt i gestaltningen av parkstråket. Dalgången har lämnats öppen och i dess lågpunkt finns Nälsta dike vilket karaktäriserar parken. Parkstråket är ett välanvänt rekreationsområde och de öppna ytorna inbjuder till en mängd aktiviteter. På några ställen finns programmerade delar som lekplats, utegym och bollplan.

Planområdet och föreslagen exploatering



Svart heldragen linje = Planområdesgräns, Svart streckad linje = Arbetsområde utöver planområdet

Nälstastråket idag

Genom planområdet går Vinstavägen, Skattegårdsvägen är planområdets gräns i söder. Planområdet utgörs till stora delar av parken Nälstastråket som består av en dalgång med öppna gräsytor och enstaka trädgångar med ek. I dalgångens lägsta punkt finns Nälsta dike och parken kantas av skogsklädda partier. Ängen mellan Vinstavägen och de befintliga villorna i Kvarteret Fästmon är sank och översvämmas regelbundet.



Svart heldragen linje = Planområdesgräns, Svart streckad linje = Arbetsområde utöver planområdet, Orange linje = Föreslagen kvartersmark. Blått fält = Marksänkning som del av skyfallsåtgärd

Nälstastråkets framtida struktur

Exploatering föreslås i sex kvarter längs Vinstavägen, Ryttnästarvägen, Skattegårdsvägen samt Stamdikesvägen vilket gör att parken minskar. Bilden visar de nya kvarterens placering, parkens nya form samt dikets föreslagna meandering mellan kv. A och B. Som en del i skyfallshanteringen föreslås delar av det gräsbevuxna fältet sänkas med 30 cm.

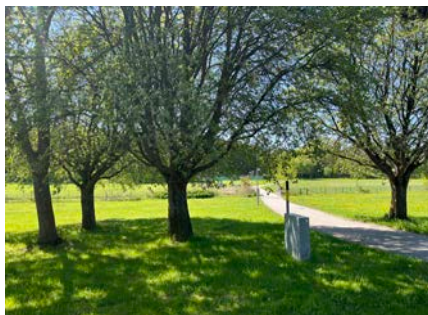
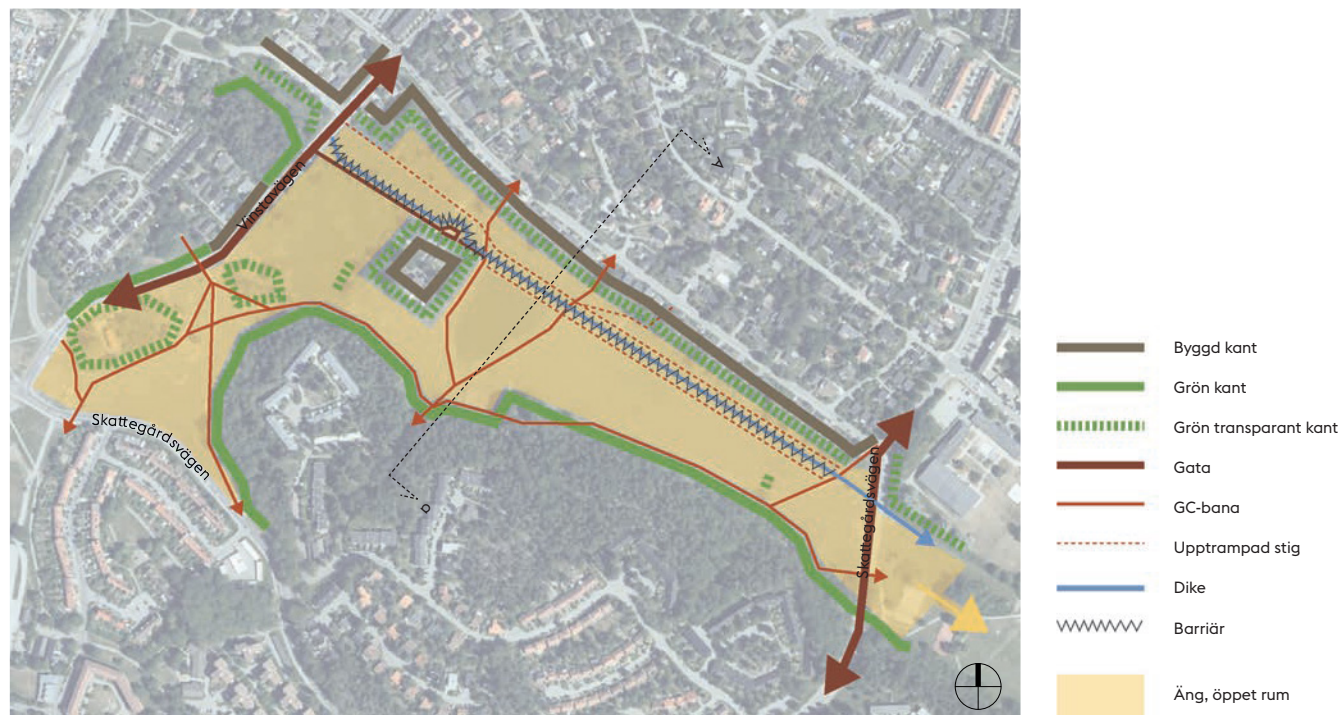
Den föreslagna exploateringen blir en förutsättning för programmet om allmän plats.

Analys

Landskapsrummets delar

Landskapsrummets överordnade karaktär är det skålformade dalstråket. Dalstråket utgörs till stor del av ett stort öppet fält bestående av en ängs- och gräsyta. I dess lågpunkt ligger ett igenväxt dike omgärdat av stängsel som utgör en barriär. På sidorna om bäcken, utanför stängslet finns upptrampade stigar. På tre ställen kan man korsa diket via träbroar.

Dalgången omringas av grönska vilket förstärker topografen. I söder består denna grönska av en skogsbeklädd höjdrygg, en skogsridå, som domineras av tall och ek vilket skapar naturkänsla. Vid skogens bryn, i gränsen mot fältet, löper en gångväg som ligger fint placerad i landskapet. I norr består grönskan som möter det öppna fältet av en grön transparent kant av planterade lövträd, en trädridå av ett stiliserat hagmarksbryn med oxel, hagtorn, mm. Denna grönska döljer delvis radhusen bakom.



Parkentré genom planterade lövträd/
Grön transparent kant vid radhus



Skogsriddå skapar en grön kant



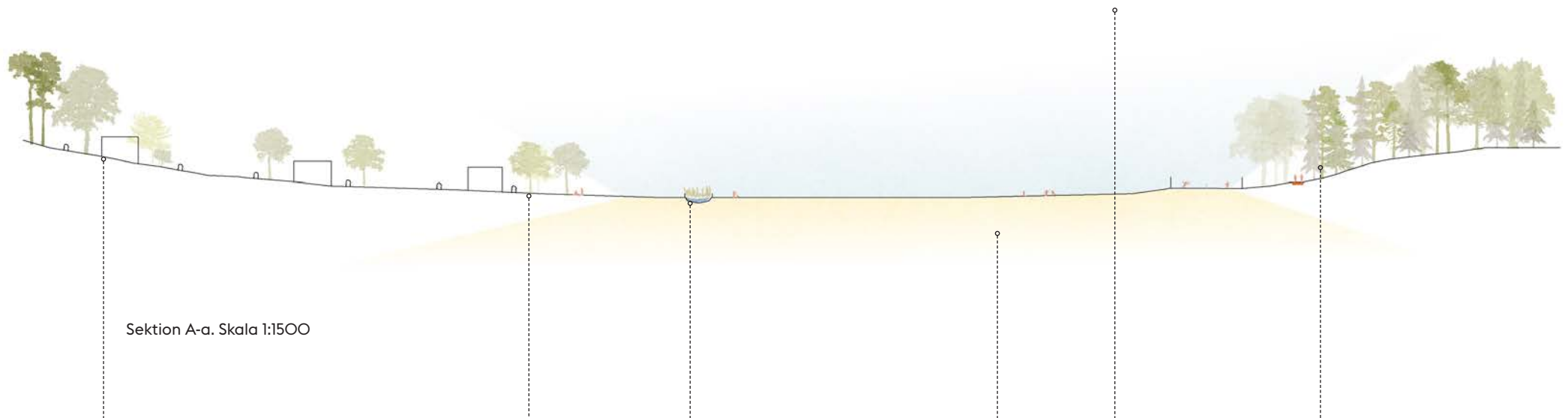
Dike med stängsel på båda sidor



Buskage/grön transparent kant mot villor Äng Höjdrygg med skog/grön kant

Analys

Dalgången och parkens gränser



Sektion A-a. Skala 1:1500



Småhus delvis dolda bakom planterad trädridå



Trädridån - grön transparent kant



Dike



Det öppna fältet med ängen och himlen



Skogsridån - Grön kant

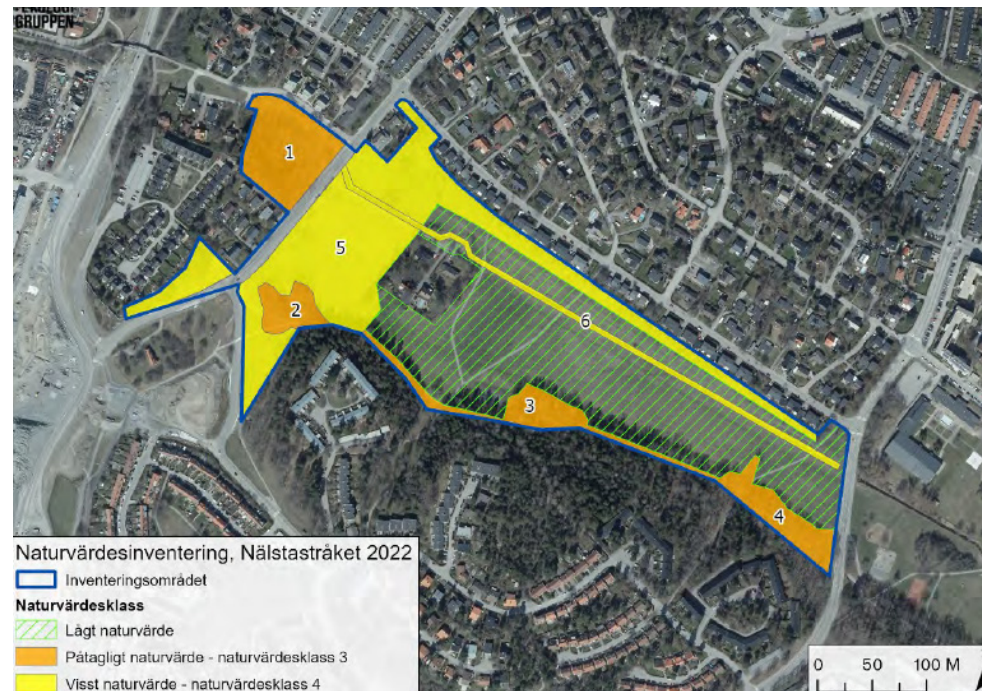
Analys Natur



Plan med befintlig vegetation.

Befintlig vegetation

Det gräsbeklädda dalstråket ramas in av gröna kanter med skilda karaktärer. I norr finns en planterad trädridda med lövträd. I söder finns barrskogen med inslag av ek. Flera dungar med bredkroniga ekar finns i delen närmast Vinstavägen. Här finns också brynsmiljöer med slån mm. Diket är till stor del igenvuxet med vass. Dungar av al och pil finns på några ställen. På norra sidan av Vinstavägen finns en höjd med hållmark med tall. Längs Tvistevägen står en allé med 10st medelålders lönnar, vissa i dåligt skick. Kring Vinsta gård finns syren och äppelträd som skapar en trädgårdskaraktär.



Naturvärdesinventering, Nälstastråket 2022

Inventeringsområdet

Naturvärdesklass

Lägt naturvärde

Påtagligt naturvärde - naturvärdesklass 3

Visst naturvärde - naturvärdesklass 4

Fördelningen av områdets naturvärdesobjekt med respektive naturvärdesklassning.

Bild: Ekologigruppen

Naturvärdesinventering

Flera inventeringar har gjorts av naturvärdena inom programområdet. De områden som visas med orange i kartan har påtagligt naturvärde (klass 3 av 4) och utgörs av ekskog och blandskog. Flera träd med höga naturvärden har påträffats och allén längs Tvistevägen omfattas av biotopskydd. Dispens ska sökas.

Övriga utredningar gällde groddjur, fågel och fladdermöss. Vid inventeringarna påträffades arten vanlig padda men diket bedömdes inte vara en lämplig lek miljö för groddjur så som den ser ut i dagsläget. Däremot finns stora möjligheter att förbättra för dem. Även fåglar har inventerats och i en artskyddsutredning finns förslag på hur de levnadsmiljöer som blir kvar kan få ökad kvalitet när det kommer till att bl.a. hitta föda. Fladdermöss finns också här, då främst i skogsbrynet i sydost (åtgärder utreds).



Analys Kultur



Stadsmuseets klassificeringskarta (av fastigheter). Blå linje=Riksbalken och värdekärna enl. Miljöbalken, Grön linje=Kulturhistoriskt värdefull miljö, Grå streckad=Ej ännu klassificerat, Blå=högt kulturhistoriskt värde, Grön=särskilt värdefull, Gul=visst kulturhistoriskt värde. Röd=Fornlämning. Bild: Stadsmuseet

Kulturhistoria

Hela Nälstastråket är Riksbalken för kulturmiljövård.

Det är en del av Stockholms första ABC-stad Vällingby med sammanhängande grönska som en bärande del i stadsplaneringen. Nälstastråket gestaltades enligt Stockholmskolan med platsens naturliga Mälardalslandskap i fokus.

Inom planområdet finns fornlämningar med boplatser och gravfält som vittnar om långvarig verksamhet mänsklig närvaro på platsen. Vinsta var tidigare en del av ett stort jordbruksområde, Vinsta gård är känd sedan 1500-tal. Den nuvarande mangårdsbyggnaden är troligen från 1700-talets början. Diket har rätats ut.



Vinsta gård omringat av äppelträd.

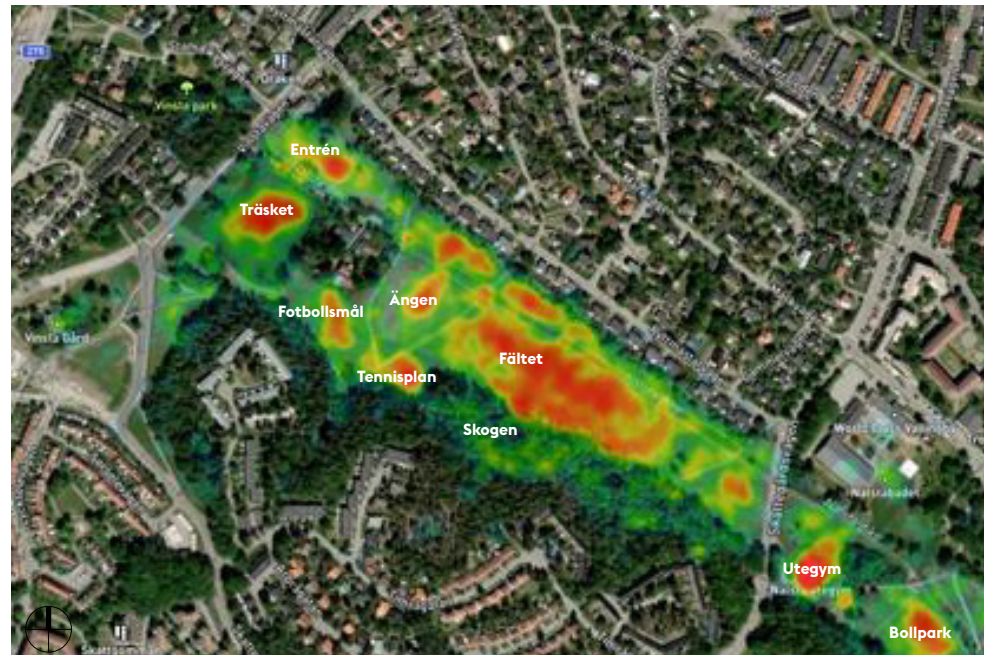


Bild: Favoritplatser, ju rödare desto fler svar. Område för dialog ej definierat.

Ur: Resultat från digital dialog för Nälsta parkstråk, Sammanställning av enkät. 2022.

Rekreation och favoritplatser

Nälstastråket är en viktig grön kommunikationslänk och rekreativstråk, särskilt värdefullt för utevistelse och friluftsliv. Fältets stora öppna ytor gör det lättanvänt för olika typer av aktiviteter året runt. Skogen på höjden skapar rumslighet och är en bra miljö för lek och andra aktiviteter. 2022 hölls en digital enkät om Nälstastråket. Dialogen visade att den största användningen är promenad, olika slags träning och motion samt upplever naturen. De som svarat uppskattar blandningen mellan öppna fält och aktiverade ytor. Syftet med enkäten var att samla in kunskap hur fältet används idag, vilka platser som anses värdefulla samt brister. Många svaren är generella för hela parken, ej med specifik favoritplats.

Vistelsevärden

- Naturlek
- Lekplats
- Bollek/ Bollspel (Tennisplan/fotbollsmål)
- Picknick
- Promenad
- Utsikt
- Ro
- Grön oas
- Grilla
- Skridsko
- Skidor
- Pulka
- Sitta i solen/solbad
- Löpsträning
- Utegy
- Evenemang
- Hundrastning
- Naturupplevelse
- Folkliv
- Bad (Nälstabadet)

Förutsättningar

Vatten och mark

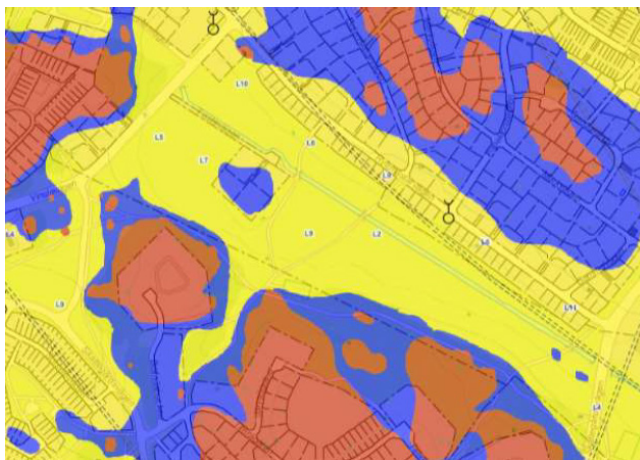


Bild: Byggnadsgeologiska kartan, (gul=lera, blå=morän och röd=berg i dagen). Ur: Förstudie Geoteknik

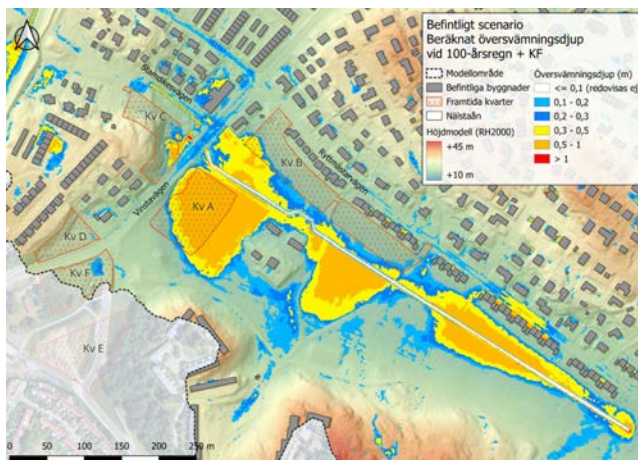


Bild: Beräknat översvämningsdjup vid 100-årsregn och klimatfaktor. Ur: Skyfallsutredning, Ramboll



Bild: Befintliga och planerade ledningar. Ur: PM Ledningssamordning, WSP

Geologi

Landskapets karaktär är ett resultat av sprickdalslandskapet med dalgångar i öst-västlig riktning. Den lerfyllda dalgången lämpade sig för odling omgiven och är omgiven av höjdstråk i form av trädbeklädda moränstråk. Tidigare bebyggelse har följt den historiska bebyggelsestrukturen genom att det är höjdstråken som bebyggts och dalgången som lämnats fri från byggnader.

Dagvatten och skyfall

Stora delar av Nälstastråket utgör idag av ytor där vatten vid skyfall och höga flöden i ån fördröjs vilket minskar översvämningsrisken nedströms. Att skydda planerad bebyggelse från översvämnning och behålla denna funktion har en mycket hög prioritet.

I dagvattenutredningen konstateras att hanteringen av dagvatten i Nälsta parkstråk har en mycket hög prioritet och att allt vatten inom både park och bebyggelseområdet ska fördröjas i olika typer av öppna dagvattensystem.

Ledningar

I Nälstastråket går den högspänningsledning som grävdes ner 2017. I samband med exploatering ska flera nya ledningar förläggas i parkstråket.

Detta påverkar viss befintlig vegetation, var ny vegetation kan placeras samt sätter begränsningar för var exploatering kan ske.

Sammanfattning

Nälstastråket med sin dalgång är ett viktigt grönstråk ur såväl sociala, ekologiska och kulturhistoriska perspektiv. När grönytorna minskar med föreslagen exploatering är det av stor vikt att resterande delar utvecklas för att kunna erbjuda fler värden och klara ett ökat besöksstryck. Det en gång uträtade diket har med rätt åtgärder stor potential att bidra med rekreation, mötesplatser, klimatanpassning och biologisk mångfald.

Parkstråket har idag stora kvalitéer som är viktiga att ta tillvara och utgå ifrån i parkens utveckling.

Befintliga kvalitéer att ta tillvara

- Träddråder/bryn mot bebyggelse
- Ekdungar
- Dikets potential
- Dalgången
- Skogsridån på höjden
- Kulturmiljö med Vinsta Gård
- Balans mellan öppna, flexibla ytor och aktiverade delar.
- Parkvägar är fint inpassade i landskapet

Utmaningar

Utvecklingen av parken står inför flera utmaningar vad gäller geologiska förutsättningar med områdets lermäktigheter, ytligt grundvatten, ekonomi, ledningsområden samt skyfallsproblematik vid hundraårsregn. Förändringarna som föreslås i nästa kapitel måste fortsatt utredas med dessa aspekter i åtanke.



I Ekdungen skapas ett rum under trädkronorna



Träd/buskbryn bäddar in bef. villor



Kulturmiljö med trädgårdskaraktär kring Vinsta Gård



Träddråden mot radhusen skapar en grön inramning kring parken



Skogsridån med fint inpassad gångväg



Dalgången med diket i lågpunkten som ramar in av Skogsridån på höjden.



Dikets potential med stråk intill

A photograph of a park path. A dirt path leads from the foreground into the distance, flanked by green grass and yellow wildflowers. To the left, a green chain-link fence runs along the path, with tall reeds or grasses growing behind it. In the background, there are lush green trees and a clear blue sky. The text '2. FÖRSLAG' is overlaid in large white letters in the upper right quadrant. At the bottom left, there is a small caption in Swedish. At the bottom right, there is a page number and a title in Swedish.

2. FÖRSLAG

Foto: Dagens Nälsta Parkstråk med dike kantat av stängsel i dalgångens lågpunkt. Maj 2024

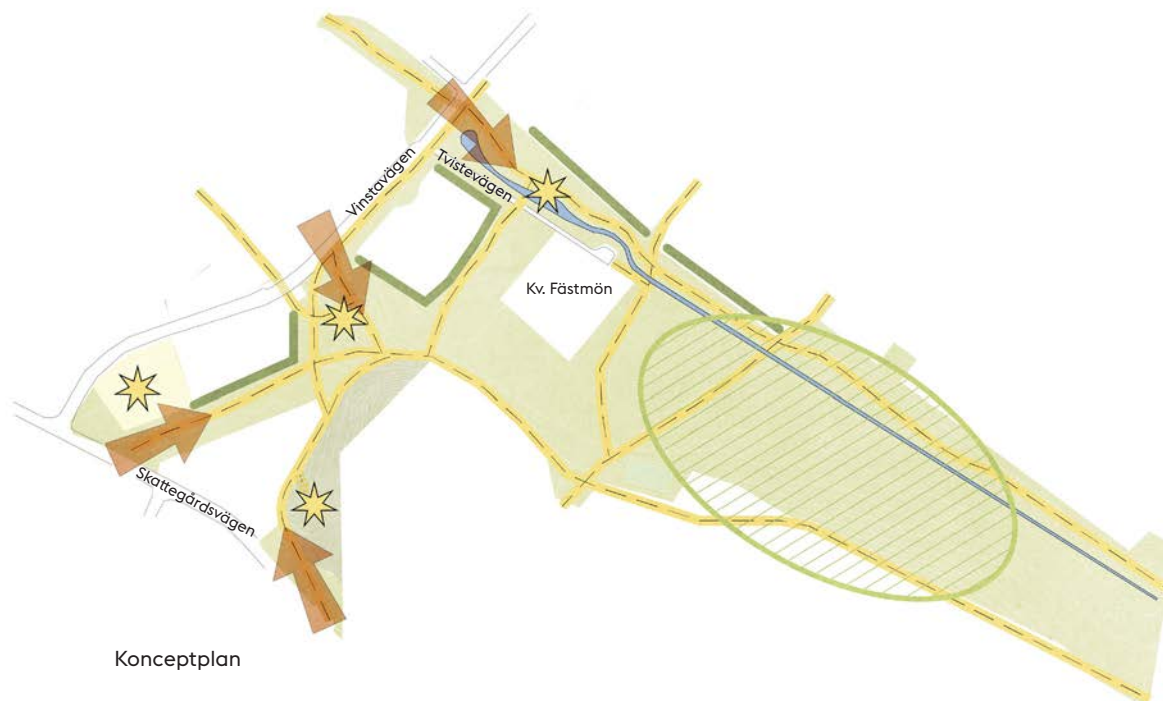
Nälstastråket och Vinstavägen - Program för allmän platsmark | 15

Stadsmuseum Ulm, Ulm, 2020-09-13

Koncept

Konceptet för de delar av Nälstastråket som blir kvar efter exploateringen utgår från att tillvara på platsens befintliga kvalitéer såsom dalgången, grönskan, vattendraget och kulturmiljöerna. Förslaget berör främst planområdet men skyfallshantering längs diket hanteras ända fram till Skattegårdsvägen.

Parkstråket utvecklas för att bli en resurs för dagvatten, biologisk mångfald och rekreation på följande sätt:



Konceptplan



Värna det öppna landskapsrummet

- Det öppna landskapsrummet söder om de befintliga villorna (Kv. Fästmön) hålls fortsatt öppet med långsträckta vidder och fria siktlinjer
- Flackare slänter mot diket gör att staketet kan tas bort vilket förstärker dalgången och den visuella barriären försvinner.
- Gröna kanter och brynzoner återskapas där de försvinner i mötet med det öppna rummet.



Gröna gränser mot ny bebyggelse

- Parkens nya gränser i mötet med den nya bebyggelsen görs gröna med planteringar av träd och buskar.
- De gröna gränsernas artval inspireras av de befintliga skogsbrynen och hagmarksbrynen med fokus på blommande och bärande växter som gynnar pollinatörer.

Diket utvecklas till bäck

- Vattnet blir en rekreativ tillgång, det görs mer synligt och möjlighet att komma nära på ett säkert sätt skapas.
- Ett nytt stråk "Bäckstråket" anläggs längs bäcken.
- Biotopvård med fokus på vattenlevande djur, insekter och växter gynnar den biologiska mångfalden.
- Diket och Nälsta parkstråk med sina stora öppna ytor är en stor resurs för de kompensationsåtgärder som behövs för att säkerställa omhändertagandet av skyfall och dagvatten.



Entréklar leder vidare in i parken

- Parkens nya entréer blir gröna kilar i mindre parkrum som leder vidare in i parken och till det större parkrummet.
- Entrékilarna får en egen karaktär som kopplar an till befintliga värden i landskapet såsom bäcken, Vinsta gård, ekdungen samt fornlämningarna.



Värna och utveckla vistelsevärden

- Nälsta parkstråk är och fortsätter vara en social mötesplats, en plats för fri lek, möjlighet att utöva fysisk aktivitet och naturupplevelser.
- Balansen mellan öppna/flexibla och aktiverade ytor värnas.
- Entrékilarna utvecklas. Hit fokuseras programmerade delar och några blir mötesplatser.
- Parkstråket får stärkta kopplingar för rörelse till omgivning och möjligheten för långa promenader bevaras och utvecklas.

Illustrationsplan

-  Befintligt lövträd
 Befintligt barrträd
 Nytt träd

Inkom till Stockholms stadsbyggnadskontor - 2025-05-05, Dnr 2020-09138

1:3000



Bäckstråket

Ett rekreativt och artrikt vattenrum

Dagens smala dike utvecklas med mångfunktionella åtgärder med fokus på rekreation, livsmiljöer för djur och växter, vattenrening samt klimatanpassning.

Meandrande restaurering

Delar av diket restaureras och dagens uträtade sträckning får ett svagt meandrande form med flacka slänter. Diket varieras även i bredd och djup. Dämmen möjliggör zoner med permanent vattenyta som bildar våtmarksmiljöer i bäcken. Detta ger en större flödesvariation i vattnet, bidrar till sedimentering, fördröjning och rening samt skapar en mer varierad vattenmiljö med ett bredare utbud av livsmiljöer för djur och växter vilket ökar den biologiska mångfalden.

Artrika och tillgängliga slänter

Genom att ändra slänternas lutning och göra dem flacka (lutning varierar, max 1:3, 33%) kan instängsling av vattnet undvikas. På så vis blir miljön mer estetiskt tilltalande och vattnet tillgängligt och säkert både för människor och djur. Dessa slänter får en artrik plantering och utvecklas för att skapa bra lek- och livsmiljöer för djur och groddjur. Stenpartier och död ved adderas. Diket rensas på vassvegetation och beskuggas på delar.



Restaurering av uträtat dike till meandrande vattendrag.
Foto: Miljöförvaltningen Stockholms stad



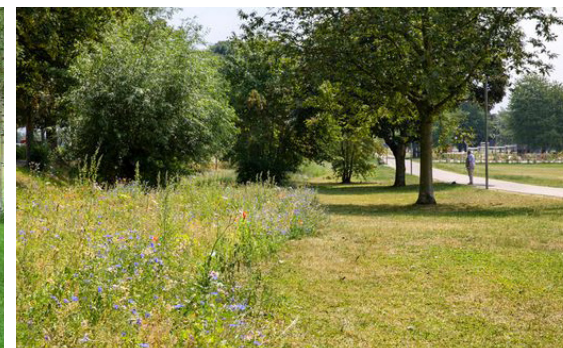
Låga dämmen över diket och grodmiljöer.
Karin Mindes Plads, Köpenhamn.



Sittplatser längs stråket.
Sandgrundsparken, Karlstad
Foto: Lindman photography



Trädplanterade delar. Max Liebermann Villa, Berlin, Tyskland.
Foto: Erika F, Pinterest



Gröna kanter mot ny bebyggelse med träd, buskar och äng.
Kurpark Xanten, Duisburg, Tyskland.
Foto: Claudia Dreyße

Nytt parkstråk med vattennära kopplingar

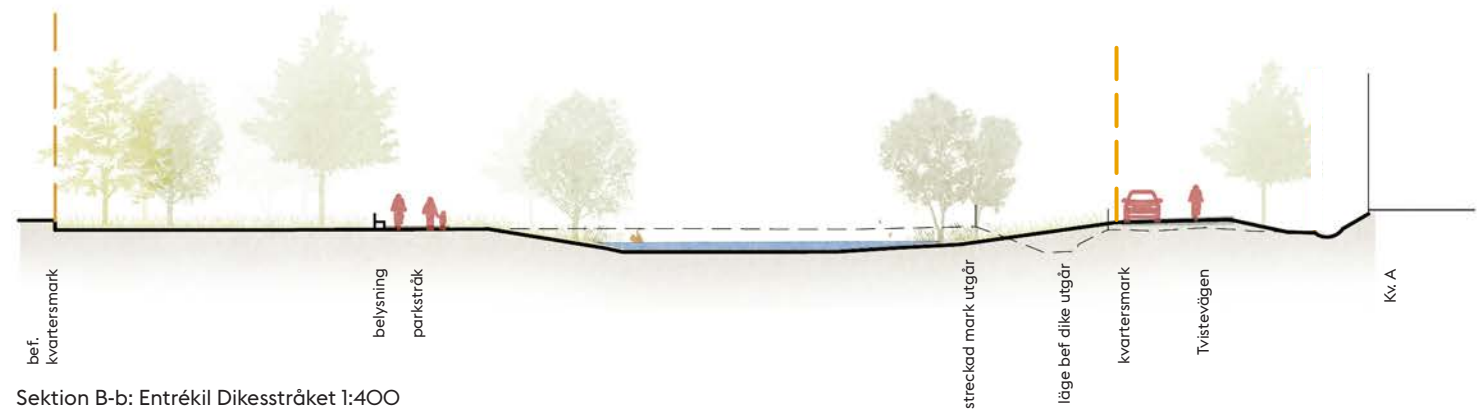
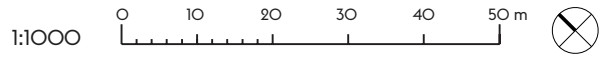
Längs bäcken anläggs ett nytt belyst parkstråk för gång och cykel i asfalt. En ny koppling över diket adderas med en sittbrygga vid vattnet. Kopplingen fortsätter i en träspång söder om Tvistevägen intill svämzonen. Ytterligare två låga dämmen gör att man kan komma nära vattnet. Dämmet skapar även möjlighet för stående och porlande vatten.

Skyfallshantering

Ytor på ängen sänks med 30 cm för att skapa svämzoner som kan ta hand om regnvatten vid större skyfall. Hur detta påverkar ängens vegetation och användning behöver studeras vidare.

Axonometri över dikesstråket

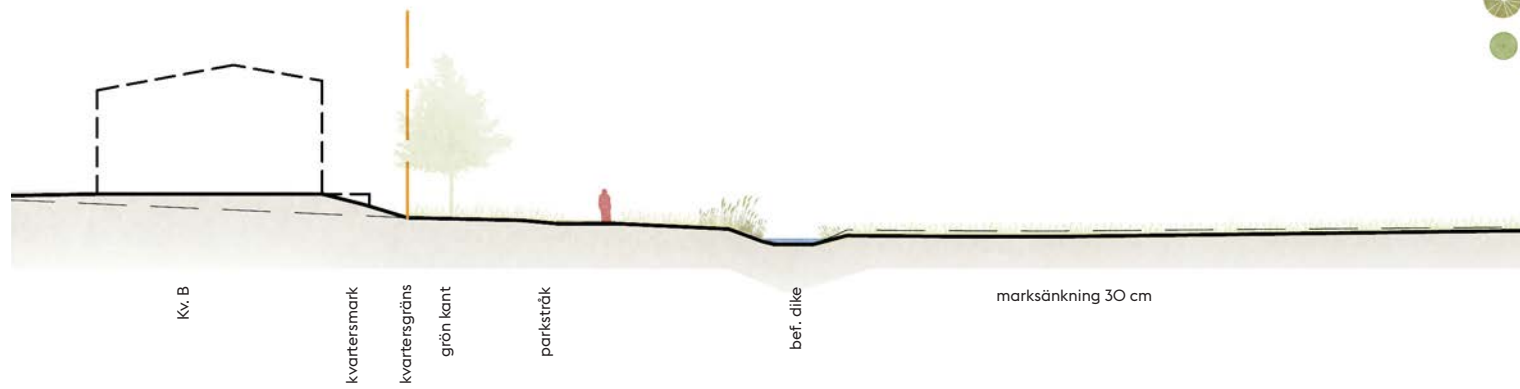
Entrékil Bäckstråket



Sektion B-b: Entrékil Dikesstråket 1:400



-  Befintligt lövträd
-  Befintligt barrträd
-  Nytt träd



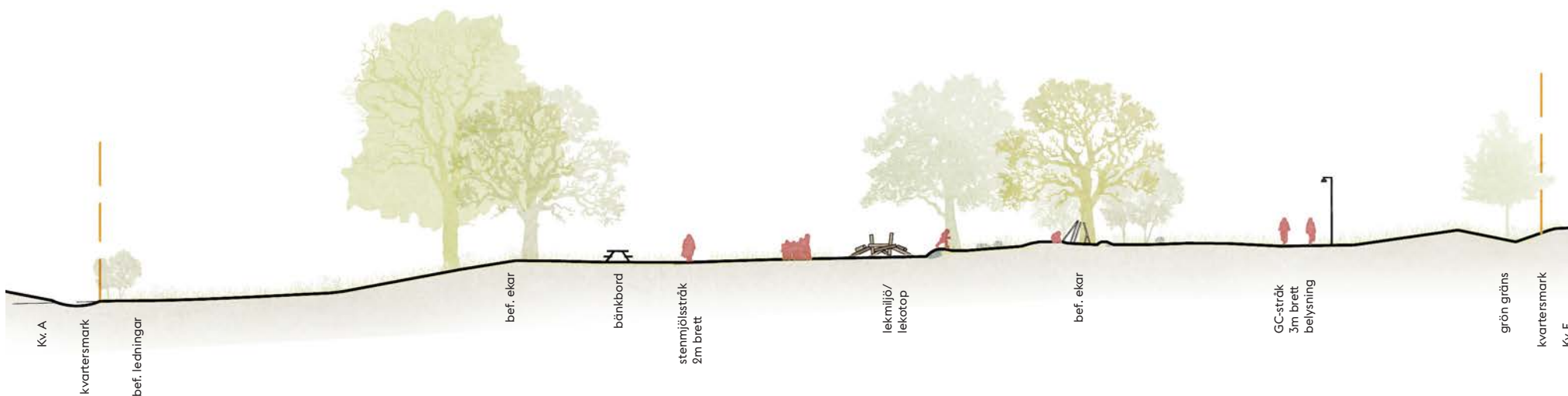
Sektion C-c: Parkrum 1:400

Entrékil Ekdungen



Inkom till Stockholms stadsbyggnadskontor - 2025-05-05, Dnr 2020-09133

- Befintligt lövträd
- Befintligt barrträd
- Nytt träd



Sektion D-d: Entrékil Ekdungen med vy in mot parken. 1:400

Mellan de stora ekarna anläggs en stenmjölsgång där det idag går en befintlig stig. Här skapas en liten informell mötesplats med bänkbord och plats för naturlek/lekotop med utblick mot fältet.

Intill berghällarna under ekarna ordningsställs ytor för sandlek och material till kojbyggen sparas. Viss buskvegetation röjs upp och nya träd planteras.



Lekmiljö under ekarna med sand, stockar, stenar, grenar och kojor.
Bild: Speelnatur, Amsterdam, B. Froyen. Bild mitten/höger: Hjalmarviksparken, Urbio



Utblickar mot det stora parkrummet under ekarna. Befintlig stig blir stenmjölsstråk. Maj 2024.

Gator och stråk

Exploateringen medför att Vinstavägen samt Tvistevägens gatussektion behöver utvecklas.

Vinstavägen

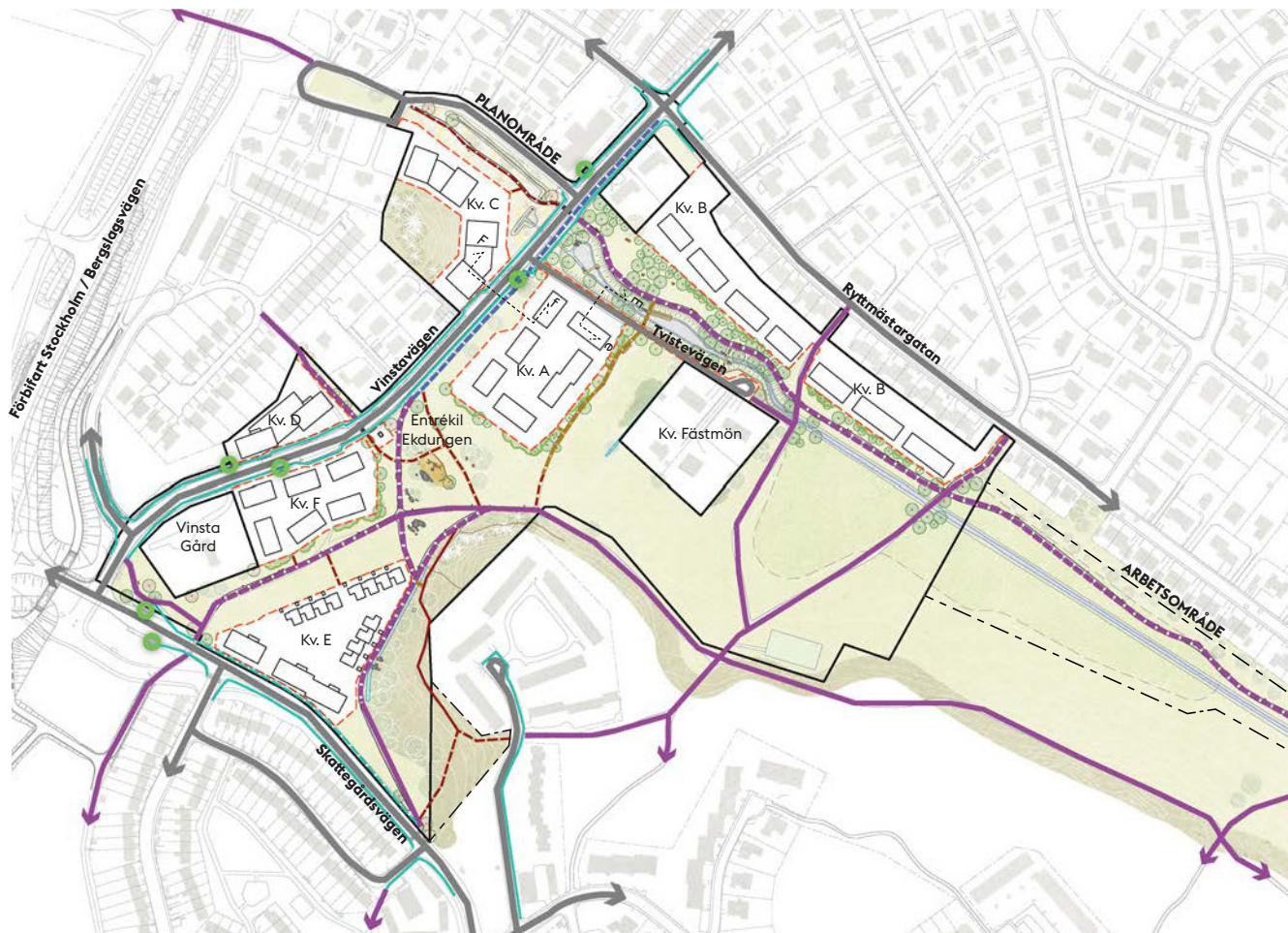
Vinstavägen förändras genom att gångbanorna breddas. På östra sidan adderas en cykelbana som vid Entrékil Ekdungen övergår i ett GC-stråk i parken. Gaturummet varierar i bredd då angöring i till de nya kvarteren sker i angöringsfickor längs gatan.

Tvistevägen

Tvistevägen breddas delvis för att infart till Kv. A ska rymmas. Befintlig lönnallé rivs och återplanteras med en art mer lämpad för fuktig miljö.

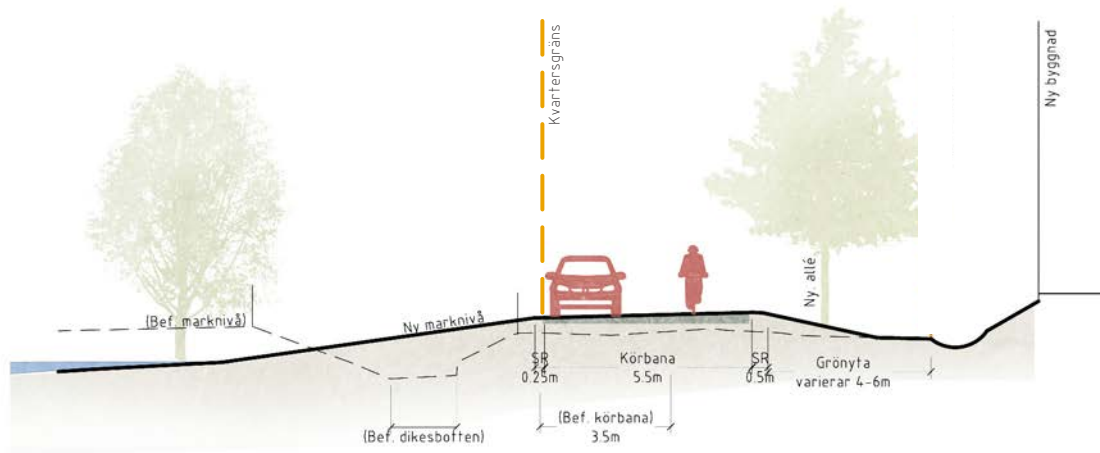
Parkstråk

Längs diket skapas ett nytt belyst parkstråk som blir en rik upplevelse längs vattnets väg. Mellan Kv. A, Kv. E och Kv. F dras befintliga parkstråk om. Två nya stråktyper med småskalig karaktär adderas för mer upplevelserik promenad. Stenmjölsstråk adderas vid Ekdungen samt upp till fornlämningarna. I de våtare partierna adderas en träspång för att möjliggöra fler rörelser med variation över parken. Denna spång fungerar även som en skridskobrygga under vinterhalvåret.

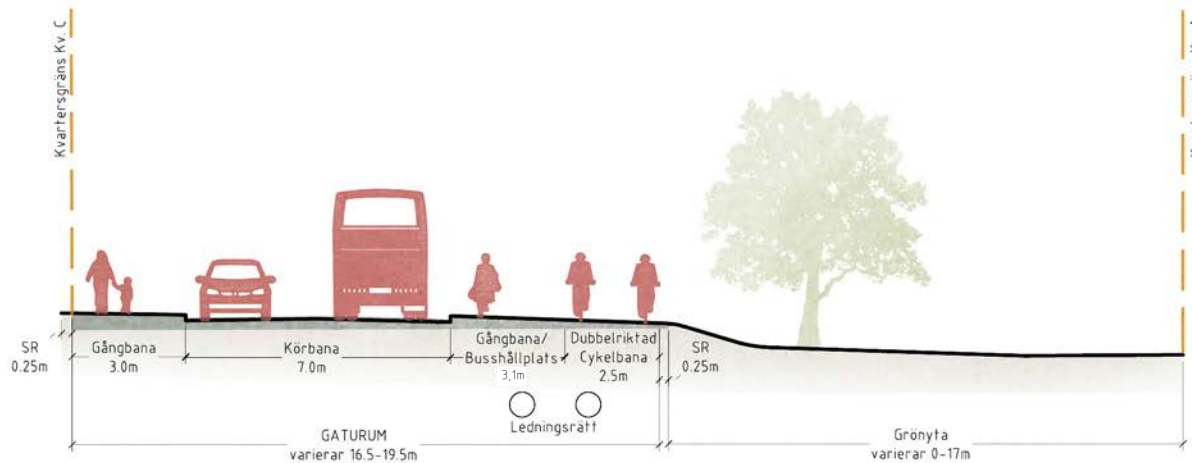


Plan över nya och befintliga gator och stråk. 1:5000

- Gata (Vinstavägen och Tvistevägen byggs om)
- Cykelbana - ny
- Trottoar - befintlig
- Trottoar - ny
- GC stråk 2-3m breda, belysta - befintligt
- GC stråk 2-3m breda, belysta - nytt
- Stenmjölsstråk 1-2m breda - nytt
- Träspång - ny
- Busshållplats
- Kvartersgränser - nya (streckade linjer=nytt)



Sektion E-e: Twistevägen 1:200



Sektion F-f: Vinstavägen 1:200

Lokala angöringsfickor till de nya kvarteren finns i delar av gatusektionen.